

Źródła do dziejów dusznickiej papierni Marian Kutzner, *Studium historyczno-architektoniczne papierni w Dusznikach*

Młyn papierniczy w Dusznikach-Zdroju – ze względu na swe walory architektoniczne oraz niespotykaną w obiektach przemysłowych ozdobną formę – od wieków wzbudzał zainteresowanie podróżników, architektów i historyków. Przed drugą wojną światową ukazało się drukiem wiele artykułów o papierni przygotowanych przez niemieckich autorów. Niestety, żadne z nich nie miało formy dokładnego opisu obiektu. W pierwszych latach powojennych niszczący młyn papierniczy nie był pierwszoplanowym obiektem historycznym na „ziemiach odzyskanych”, tym bardziej że trudno było doszukać się związków papierni z polskością. Jednak już w latach pięćdziesiątych XX wieku wzrosło zainteresowanie opuszczonym budynkiem. Pojawiły się plany jego ochrony konserwatorskiej, a na początku lat sześćdziesiątych powstały zamierzenia odrestaurowania budynku i wykorzystania go na cele muzealne. Jednocześnie papiernia coraz bardziej przyciągała uwagę historyków. Zabytkowy obiekt doczekał się pierwszego opracowania historyczno-architektonicznego w formie inwentaryzacji, które na zlecenie Pracowni Konserwacji Zabytków wykonał w 1960 roku młody historyk sztuki Marian Kutzner. Maszynopis uzupełniono ilustracjami archiwalnymi oraz wykonanymi w 1960 roku przez Kazimierę Gawinowską. Wartość naukowa studium została dostrzeżona przez historyków, jednakże z powodu pozostawania opracowania w maszynopisie dostęp do dzieła był mocno ograniczony. W ostatnim okresie odnotowujemy stały wzrost zainteresowania historią dusznickiego młyna papierniczego. Spodziewamy się, że w wyniku nadania młynowi papierniczemu przez Prezydenta Rzeczypospolitej Polskiej statusu pomnika historii zainteresowanie to może się spotęgować. Skłoniło to nas do opublikowania – za zgodą Autora – studium z 1960 roku. Wprawdzie przez ponad pół wieku od powstania opracowania ukazało się wiele artykułów poświęconych dusznickiej papierni, jednak w kwestii stanu obiektu przed powstaniem w nim muzeum dzieło Mariana Kutznera jest źródłem bezcennym, gdyż jest to pierwsze opracowanie w formie inwentarza, a ponadto zawiera opis budynku sprzed licznych przebudów zrealizowanych w celu adaptacji papierni na siedzibę Muzeum Papiernictwa.

W oryginalnym opracowaniu Autor nie uniknął drobnych omyłek, które zwykle przed drukiem są korygowane. Jednak – by nie naruszać struktury historycznego opracowania – postanowiliśmy przedrukować materiał w wersji z 1960 roku,

podając przy nieściślych informacjach prawidłowe zapisy w kwadratowych nawiasach. Ponadto do tekstu dołączono przypisy odsyłające do materiałów źródłowych.

W pracach redakcyjnych został wykorzystany maszynopis pozyskany dzięki uprzejmości Grzegorza Grajewskiego – szefa Oddziału Terenowego Narodowego Instytutu Dziedzictwa we Wrocławiu. Przy opracowaniu materiału do druku niezwykle przydatna okazała się pomoc Wacława Sobocińskiego.

STUDIUM
HISTORYCZNO-ARCHITEKTONICZNE
Papierni w Dusznikach

Opracował:
mgr Marian Kutzner

P.K.Z.
Wrocław
1960

Wstęp

Produkcja papiernicza na Śląsku rozwija się stosunkowo wcześniej i szybko. Wyprzedza ona przemysł papierniczy w Polsce środkowej. Pierwsze papiernie na Śląsku powstają do końca XV wieku – Wrocław 1490 rok. Z licznych późniejszych papierni śląskich najlepiej zachowały się budynki papierni w Dusznikach. Fakt ten określa znaczenie opracowywanego obiektu. Papiernia w Dusznikach należy do cennego a nielicznego zespołu zabytkowych obiektów przemysłowych. Bardzo wczesna metryka powstania obiektu, oraz charakter architektury potęguje jego wartość i znaczenie. Z licznych istniejących dawniej papierni na Śląsku zachowała się obecnie w pierwotnym stanie tylko papiernia w Dusznikach. Znaczenie papierni w Dusznikach w ciągu całego okresu jej istnienia było zawsze bardzo duże. Jakość wyrobów dusznickiej papierni była bardzo ceniona i to przyczyniło się do wyrobienia jej poważnej pozycji w produkcji papierniczej Śląska.

Ubogi stan zachowania tego typu obiektów zabytkowych narzuca konieczność troskliwej ochrony i konserwacji zdążającej do utrzymania papierni bez zmian, naruszających jej walory zabytkowe.

Opis obiektu

Budynki papierni położone są przy ulicy Kłodzkiej, oddzielone tylko od niej korytem rzeki Bystrzycy¹. Ustawione kalenicowo w kierunku ulicy składają się z dwu członów – głównego budynku produkcyjnego oraz suszarni i małego pawilonu ośmiobocznego, przerywającego bieg drewnianego mostu przerzuconego ponad rzeczką od drogi do budynku.

¹ Rzeka Bystrzyca Dusznicka – lewy dopływ Nysy Kłodzkiej.

Główny budynek zbudowany jest na wysokiej podmurówce kamiennej, stanowiącej kondygnację parterową. Górna partia budynku wykonana jest z drewnianej konstrukcji ryglowej, wypełnionej cegłą. Ściany pokryte są tynkami. Budynek zbudowany jest na rzucie wydłużonego prostokąta, dwukondygnacyjny, nakryty wysokim dachem dwuspadowym, przeciętym trzema rzędami otworów wietrznikowych. Pion klatki schodowej nakryty jest dachem siodłowym, prostopadłym do głównego.

Elewacja frontowa² /ryc. 18/ [ryc. 13] wznosi się na wysokim boniowanym cokole, w którym na niedużej wysokości od poziomu ziemi znajdują się prostokątne otwory okienne uzbrojone w kraty. Po stronie południowej [wschodniej] środkowego otworu drzwiowego znajdują się trzy regularnie ułożone okna. Po stronie przeciwnej pięć okien rozstawionych niesymetrycznie, z których jedno jest bliźniacze. Okna umieszczone w prostych opaskach kamiennych. Środkowy otwór drzwiowy / ryc. 24/ [ryc. 19] ujęty w kamienne obramowanie. Na belce nadprożowej wyrity napis: G.K. 1605, poniżej A.O.H. 1802³.

Górna kondygnacja fasady podzielona jest symetrycznie na 11 osi. Oś środkową stanowi otwór wejściowy ujęty w kamienne, proste obramowanie zwieńczone półokrągłą archiwoltą. Płaszczyznę tej kondygnacji dzielą półkoliste arkady wyrobione w tynku. Kolumny arkad wsparte na bazach i cokole wyrobionych w tynku oddzielone są od archiwolty prostą przepaską. W arkadach umieszczone zostały otwory okienne ujęte w kamienne oprawy (obecnie zatynkowane) z małymi drewnianymi ławami.

W półokrągłym tympanonie nadokiennym umieszczone są rozetki i półrozetki ułożone w rytmie przemiennym. Dekoracja fasady wykonana została w tynku dwukolorowym – białym i żółtym.

Elewacja od strony północnej [zachodniej], szczytowa /ryc. 19/ [ryc. 14] ukształtowana została w analogiczny sposób jak elewacja frontowa. W kamiennej boniowanej partii cokołowej znajdują się trzy otwory okienne zaopatrzone w proste kraty żelazne. Okno zachodnie [południowe] posiada kształt kwadratu. Kratę w oknie tym zdobi motyw kółka i serca. Między dwoma oknami prostokątnymi, powyżej poziomu belki górnej okna, znajduje się mały okrągły prześwit ujęty w kamienne obramowania. W górnej kondygnacji elewacji znajdują się trzy otwory okienne od strony wschodniej [północnej], oraz trzy blendy i jedno między nimi okno pozbawione uzbrojeń. Ramy i szprosy okienne blend wykonane są w kolorowym tynku. Całość wieńczy wydatny gzyms nad którym znajduje się mocno wysunięty okap oddzielający dolną część elewacji od drewnianej partii szczytowej. Wysoki drewniany szczyt okonturowany jest spływami wolutowymi. W części dolnej szczytu znajdują się cztery prostokątne otwory okienne z obramieniami drewnianymi, profilowanymi. Powyżej nich umieszczone są dwa otwory okienne zaopatrzone w deskowe żaluzje – wietrzniki. W zwieńczeniu szczytu wydatny gzyms obramiający również ramiona

² Strona północna młyna (od ul. Kłodzkiej).

³ G.K. – Gregor Kretschmer, A.O.H. – Antonia Ossendorf Heller.

trójkąta. W tympanonie prostokątny otwór okienny. Zachodnia [południowa] woluta szczytu została po ostatniej wojnie na nowo zrekonstruowana.

Elewacja zachodnia [południowa] /ryc. 22/ [ryc. 17] wznosi się na wysokiej podmurówce kamiennej, tynkowanej, tworzącej cokół. W cokole znajduje się 8 nieregularnie rozstawionych okien, oraz jeden prosty otwór wejściowy. Okna o różnym kształcie położone są na różnych poziomach. Skrajne okno północne [zachodnie] zaopatrzone jest w kratę zdobioną motywem serca i koła. Dwa okna posiadają proste kraty. Uzbrojenie pozostałych okien mocno zniszczone. Górna partia elewacji w części północnej [zachodniej] murowana, tynkowana, w części południowej [wschodniej] o konstrukcji ryglowej.

W części północnej [zachodniej] znajdują się trzy prostokątne okna oraz wykusz danskera zawieszony na kamiennych konsolach. Wykusz nakrywa daszek siodłowy. Nad cokołem w części południowej [zachodniej] znajduje się kamienny rzygulec. W partii ryglowej znajduje się 6 okien, oraz 2 drzwi. Okna rozłożone nieregularnie mają zniszczoną stolarkę. Proste drzwi drewniane prowadzą na mały balkonik drewniany znajdujący się przy południowej [wschodniej] części budynku i łączący główny budynek z suszarnią. Balkonik wspiera się na drewnianych kroksztynach.

Okap dachu mocno wysunięty poza linię murów obwodowych budynku. Płaszczynę połaci dachowej krytą gontem przerywa od frontu pion klatki schodowej, / ryc. 18/ [ryc. 16] prowadzącej na kondygnację poddasza.

Klatkę schodową nakrywa siodłowy dach z kalenicą prostopadłą do kalenicy dachu głównego. W ścianach klatki schodowej znajdują się nieregularnie rozstawione okna. W połaci dachowej budynku umieszczone są trzy rzędy otworów wietrznikowych przełamujące płaszczynę dachu.

Wnętrze

W partii przyziemia znajdują się izby produkcyjne. Część północną budynku⁴ zajmuje duża izba o szerokości całego budynku. Izbę nakrywa strop belkowy z podciągami biegnącym po osi wzdłużnej budynku. Podciąg wspierają murowane podpory – dwie stare, trzy nowe oraz jedna podpora drewniana. W części izby znajduje się drewniany pokład dzielący wnętrze w tym miejscu na dwa poziomy. Nad pokładem w stropie dwa kwadratowe otwory – zsypy. W murze frontowym izby umieszczone są cztery okna w głębokich glicach zamkniętych odcinkiem łuku. Pośrodku ściany znajdują się prostokątne drzwi do których dostęp po kamiennych stopniach. W ścianie przeciwległej znajdują się cztery okna o nierównej wielkości i rozłożone na różnych poziomach. W południowo-zachodnim [południowo-wschodnim] narożu małe prostokątne drzwi. Przy drzwiach dwa kamienne połączone ze sobą baseny – prawdopodobnie butnie. Od środka ściany tylnej budynku biegnie w posadzce koryto

⁴ Chodzi o część środkową najniższej części młyna.

prowadzące aż do drugiej izby. W części południowej [wschodniej] tej izby przy ścianie frontowej znajduje się małe wydzielone pomieszczenie, nakryte sklepieniem kolebkowym, oświetlone jednym oknem. W izbie relikty zniszczonego urządzenia kominowego. Do głównej izby produkcyjnej przylegają dwie mniejsze. W trakcie frontowym znajduje się izba nakryta sklepieniem kolebkowym z lunetami, oświetlona 4 oknami, po 2 w każdej zewnętrznej ścianie. Pośrodku izby znajduje się nowy murowany basen. Pomieszczenie znajdujące się w trakcie tylnym nakrywa sklepienie kolebkowe i częściowo krzyżowe z wyciągniętymi szwami. Izbę tę oświetla jedno okno umieszczone w glinie zamkniętym odcinkiem łuku. W tej samej ścianie znajduje się blenda okienna zamknięta łukiem odcinkowym. W blendzie okrągły prześwit. Do izby przylega od południa [wschodu] małe wąskie pomieszczenie zasklepienie kolebką i oświetlone jednym oknem.

Na pierwszym piętrze w części środkowej I traktu znajduje się obszerna sień /nr 1/ nakryta stropem belkowym. Na prawo od wejścia przy ścianie frontowej, jest drewniana klatka schodowa /ryc. 26/ [ryc. 21]. Obok klatki schodowej jedno okno. W części południowej [zachodniej] budynku w trakcie frontowym usytuowana jest obszerna izba /nr 2/ nakryta stropem. W ścianie frontowej tej izby 4 okna w ścianie szczytowej 3. Izba nie posiada elementów stylowych. W trakcie tylnym do izby tej przylegają dwa pomieszczenia. Izba narożna /nr 3/ oświetlona jest 3 oknami – 2 w ścianie tylnej, oraz 1 w ścianie szczytowej. Przy ścianie tylnej znajduje się dąsłok. Izbę nakrywa mocno zniszczony strop. Sąsiednią mniejszą izbę /nr 4/ nakrywa sklepienie kolebkowe. W trakcie tylnym w części przylegającej do sieni obszerna izba /nr 5/ oświetlona 2 oknami jest nakryta stropem. Przestrzeń I traktu na lewo od sieni zajmują trzy izby /nr 9, 10, 11/ nakryte stropami i pozbawione elementów zabytkowych. Izba przylegająca do sieni /nr 11/ trójokienna z dodatkowym oknem wychodzącym do wnętrza sieni, przedzielona jest prowizorycznie ścianką działową. W tej części budynku między traktami biegnie wąski korytarz, z którego prowadzą wejścia do pomieszczeń tylnego traktu. Pomieszczenia środkowe /nr 7/ posiada połączenie schodami z partią przyziemną. W skrajnym pomieszczeniu przylegającym do budynku suszarni znajdują się schody prowadzące na poszczególne kondygnacje suszarni.

W partii poddasza od strony szczytu znajdują się pomieszczenia mieszkalne. Schody prowadzące na górne kondygnacje posiadają drewnianą balustradę balaskową /ryc. 26/ [ryc. 21]. Balaski płasko wycięte w desce. W trakcie frontowym usytuowane są dwie izby: izba narożna w I trakcie /ryc. 27/ [ryc. 22] oświetlona jest dwoma oknami, ujętymi od wewnątrz w drewniane oprawy uszakowate. Drzwi również posiadają drewniane obramowanie uszakowate. Izbę nakrywa strop pseudokasetonowy. Drugą izbę I traktu nakrywa strop belkowy. Izbę narożną w II trakcie nakrywa prosty strop. Dwa okna tej izby, umieszczone w ścianie południowej [zachodniej], posiadają również drewniane obramowania uszakowate. Znajdujące się w tym trakcie dwa małe pomieszczenia oprócz tej izby nakryte są stropem belkowym.

W pozostałej przestrzeni tej kondygnacji poddasza znajduje się suszarnia zaopatrzona w wieszaki „ramowe”. Na II kondygnacji poddasza w przestrzeni przyszczytowej umieszczone są dwa małe pomieszczenia, oddzielone od wnętrza suszarni prowizoryczną ścianą deskową. Trzecia kondygnacja poddasza przeznaczona jest w całości na suszarnię.

Suszarnia

Do głównego budynku od strony południowej [wschodniej] przylega budynek suszarni wzniesiony z drewna w konstrukcji przysłupowej. Ściany budynku oszalowano deskami /ryc. 21/ [ryc. 16].

Suszarnię wzniesioną na planie czworoboku nakrywa wysoki dach dwuspadowy, którego połacie załamane są trzykrotnie rzędami otworów wietrznikowych. Część zachodnia [południowa] budynku suszarni nadwieszona jest ponad kanałem wodnym. Elewację /ryc. 21/ [ryc. 16] od strony ulicy dzielą okna umieszczone w trzech rzędach. Okna rozłożone są symetrycznie, równej wielkości w ramach jednej kondygnacji. Prostokątne otwory okienne w części dolnej, w liczbie 4, posiadają sześcioczęściowy podział na pola. Pośrodku elewacji w części parterowej umieszczone są dwuskrzydłowe wrota. Okna trzeciego rzędu rozłożone znacznie gęściej – czterem oknom dolnym odpowiada osiem okien na górze, zaopatrzonych w drewniane okiennice – wietzniki. Pod każdym oknem partii górnej znajduje się jedno małe okienko kwadratowe, dzielone na 4 pola. Elewacja od strony podwórza /ryc. 22/ [ryc. 17] posiada analogiczny układ. Ściana szczytowa południowa [wschodnia] /ryc. 21/ [ryc. 16] rozbita jest rzędami prostokątnych okien.

W partii szczytowej znajdują się dwa duże okna.

W ścianie północnej [zachodniej] /ryc. 23/ [ryc. 18] oprócz bliźnich okien żaluzjowych znajdują się otwory wsuwowe – dwuskrzydłowe, służące do transportu papieru. Nad ostatnią wsuwą górną znajduje się obudowa drewniana nakryta dwuspadowym daszkiem.

Wnętrze suszarni w partii dolnej, dzielone jest na 3 pomieszczenia. 2 lokalności przeznaczone są na suszarnię oraz jedna nr 4 nakryta stropem belkowym służyła zapewne jako magazyn. Kondygnacja II podzielona jest na 6 pomieszczeń, z których jedno /nr 12/ pełni funkcję suszarni. Pozostałych 5 kondygnacji suszarni, jednoprzestrzennych przeznaczona jest na urządzenia suszarnicze. U stropu belkowego zamontowane są dwa rodzaje wieszaków: /ryc. 28/ [ryc. 23] krótkie wieszaki metalowe, oraz duże wieszaki ramowo-szczęblowe. Otwory wietrznikowe w części poddachowej zaopatrzone są w drewniane okiennice podtrzymywane w różnych kątach odchylenia przez nacinane kołki.

Między budynkiem suszarni a głównym budynkiem znajdują się małe lokalności – korytarz.

Od południa [wschodu] do papierni przylega niska dobudówka /ryc. 17/ [ryc. 12] kryta jednospadowym daszkiem gontowym. Wnętrze dobudówki nakrywa strop

kleinowski. Mostek prowadzący do papierni przerywa mały ośmioboczny pawilon kryty kopułką /ryc. 20/ [ryc. 15]. Dolna kondygnacja pawilonu wykonana z kamienia potynkowana, oddzielona jest od górnej pasem gzymsowym.

Partia górna zbudowana z muru pruskiego posiada analogiczną dekorację jak fasada budynku głównego. W każdej ze ścian 8-mioboku znajduje się okno umieszczone w drewnianej oprawie uszakowanej. Nad oknami rozety. Kopułowy dach gontowy zwieńczony jest metalową kulą z chorągiewką z inicjałami i datą E.K. 1606 r. [GK.1606]. W partii kamiennej znajduje się jedno pomieszczenie. Pomieszczenie kondygnacji górnej nakrywa sklepienie kopułowe wykonane z desk.

Przegląd materiału historycznego

W archiwum Państwowym we Wrocławiu znajduje się zespół akt byłej papierni w Dusznikach. Materiały te dotyczą jedynie spraw produkcji młyna. Brak jest interesujących nas akt budowlanych. Istniejący zespół akt byłej Policji Budowlanej m. Dusznik jest nieuporządkowany i złożony w miejscu obecnie niedostępnym. Jak wynika z relacji sekretarza tamtejszego Prezydium, w zespole tym znajdują się materiały dotyczące młyna papierniczego w Dusznikach. Okres z którego pochodzą, oraz ich treść nie jest znana informatorowi.

W Prezydium Miejskim w Dusznikach znajduje się 12 form czerpalnych, pochodzących z różnych okresów produkcji młyna papierniczego w Dusznikach – od I połowy XVII wieku aż do I poł. XIX wieku. /ryc. 31–34/.

Zebrany materiał ikonograficzny pozwala określić dobry stan zachowania obiektu, bez ubytków substancji zabytkowej. Jak wynika z porównania materiału ikonograficznego ze stanem obecnym brak jest jedynie obecnie zewnętrznego komina znajdującego się przy północnej części fasady głównej o którym wiemy, że został zniesiony w 1912 roku. Fotografia widoku młyna od strony zachodniej [południowej] rejestruje jeszcze istnienie urządzeń wodnych obecnie niezachowanych. Pozostały materiał ikonograficzny przy tym stanie zachowania obiektu nie stanowi problemu interesującego. Jest on tylko dowodem zachowania obiektu bez istotnych zmian w ukształtowaniu elewacji. Nie posiadamy jednak materiału dotyczącego wnętrza.

Mimo dużego znaczenia, papiernia w Dusznikach, na tle obiektów zabytkowych Śląska, nie doczekała się szerszego opracowania monograficznego. Najważniejszą pozycją bibliograficzną do tej pory jest artykuł Hösslera⁵ w fachowym czasopiśmie – *Papierfabrikant* z 1935 roku. Omawia on historię produkcji papierniczej na Śląsku. Wydaje się, że autor wyzyskał wszelkie dostępne materiały historyczne dotyczące papierni w Dusznikach.

⁵ Chodzi o artykuł Friedricha von Hössle, *Alte Papiermühlen der Provinz Schlesien*, „Der Papierfabrikant” 1935, nr 33.

Nowych materiałów należy oczekiwać w przygotowanej do publikacji pracy K. Maleczyńskiej traktującej o historii papiernictwa na Śląsku⁶. Szkoda, że praca jest jeszcze w tej chwili niedostępna.

Na uwagę zasługuje artykuł R. Beckera⁷ traktujący o zabytkach miasta Dusznik. Omawia on przy tej okazji dość szeroko historię papierni i jej rolę w historii papiernictwa śląskiego. Becker podaje datę powstania papierni oraz nazwiska kolejnych właścicieli. Podkreśla on zasługi kolejnych właścicieli w rozwoju i podnoszeniu jakości produkcji. Sprawa przemian budowlanych obiektu zostaje prawie zupełnie pomijana. Z pozostałych prac historycznych załączonych w spisie literatury na uwagę zasługuje encyklopedyczna i zarazem najstarsza praca Zimmermanna⁸. Papiernia, na tle całej historii miasta, którą omawia autor zajmuje stosunkowo dużo miejsca. Wiadomości podane przez Zimmermanna są do tej pory aktualne i prawie wyczerpujące. Wszelkie późniejsze opracowania historyczne nie wniosły dużo więcej ciekawszego i nowszego materiału.

Sprawozdania konserwatorskie za lata 1909–1912–1914–1928–1931–1934 mówią o konieczności remontu tego cennego obiektu i naprawie dachu, który otrzymał dopiero nowe pokrycie gontowe w 1934 r. Przez wszystkie lata podnoszona zostaje sprawa zorganizowania w budynku muzeum papierniczego. Zagadnienie to do tej pory nie straciło na aktualności.

Najnowszy artykuł w Przeglądzie Papierniczym z 1959 roku W. Tomaszewskiej⁹ zamyka się w ramach znanego już poprzednio materiału historycznego. Sprawa przemian budowlanych młyna pozostaje w dalszym ciągu niezbadana i otwarta. Żaden z artykułów nie wyszedł poza historię własnościową obiektu. Nie ruszone zostaje zagadnienie podziału funkcjonalnego wnętrza tak bardzo istotnego przy tego typu obiekcie zabytkowym. Żaden z autorów nie próbował przeprowadzić analizy relikwów urządzeń produkcyjnych i dokonać próby rekonstrukcji pierwotnego urządzenia papierni. Wydaje się to być usprawiedliwione ubogim stanem badań w tym zakresie. Sytuacja ta stwarza trudności właściwej analizie funkcji wnętrza budynku. Ubogi stan zachowania tego typu obiektów na naszych terenach nie pozwala na wyjaśnienie tych spraw tak pomocną zawsze drogą analogii.

Historia obiektu

Istnienie młyna papierniczego w Dusznikach udokumentowane zostaje w księgach miejskich dopiero w 1562 roku. Z tego roku pochodzi notatka dotycząca sprze-

⁶ Mowa o będącej wówczas w przygotowaniu do wydania rozprawie doktorskiej Kazimierzy Maleczyńskiej *Dzieje starego papiernictwa śląskiego*, wydanej w 1961 roku.

⁷ R. Becker, *Reinerzer Bauwerke und Kunstdenkmäler*, Bad Reinerz 1929.

⁸ A. Zimmermann, *Beyträge zur Beschreibung von Schlesien. Neunter Band*, Brieg 1789.

⁹ W. Tomaszewska, *Historia zabytkowej papierni w Dusznikach*, „Przegląd Papierniczy” 1959, nr 11–12.

daży udziału w pielni duszniczej przez pielnika Ambrozego Teppera – Mikołajowi Kretschmarowi¹⁰ z Saksonii. Czas powstania pielni w Dusznikach nie jest znany, przypuszczać należy, że zaczyna ona swą działalność w XVI wieku, w okresie organizowania się na Śląsku tej gałęzi produkcji. Teren, na którym powstaje pielnia wydaje się być szczególnie dobrym dla tego rodzaju produkcji. Produkcja płótna, oraz hodowla owiec szczególnie rozwinięta w tym regionie, dostarczają zasadniczych surowców dla produkcji pielniczej. Płótno jest najlepszym surowcem do wyrobu białego i cienkiego papieru. Niezbędny do produkcji klej z nówek baranich czy skór dostarcza zakrojona na szeroką skalę hodowla owiec na terenach podgórskich.

Duszniki posiadają już w XVI wieku dość silnie rozwinięte rzemiosło folusznicze. W 1583 roku powstaje w mieście cech foluszników. Znane są również produkty płócienne Dusznik i okolicy. Jak z tego wynika, miasto miało dość dobrze rozwiniętą produkcję rzemieślniczą.

Mikołaj Kretschmer – pielnik saksoński prowadzi i ulepsza młyn pielniczy w Dusznikach przez okres około 20 lat. Już 19 czerwca 1588 roku wdowa po Mikołaju Kretschmerze sprzedaje młyn pielniczy za 620 kop miśnieńskich Grzegorzowi Kretschmarowi¹¹. Młyn w Dusznikach był zapewne dość intratny, skoro drugi z Kretschmerów decyduje się również na lokatę tutaj swoich kapitałów. Grzegorz naprawia zniszczone zabudowania mlyna i urządzenia produkcyjne. Za doprowadzenie czystej wody do mlyna płaci rocznie 12 groszy. Z lat 1594–99 zachowały się rozrachunki Grzegorza Kretschmera z władzami miejskimi. Z jego czasów pochodzi mały znak wodny przedstawiający św. Piotra z kluczami. W czasie powodzi spowodowanej oberwaniem się chmury w 1601 roku zostaje zniszczony budynek pielni. W 1605 roku Grzegorz Kretschmer wznosi nową budowlę. Zapewne był on bardzo dobrym i przedsiębiorczym fachowcem skoro za wysoką jakość papieru otrzymuje od cesarza Rudolfa II tytuł szlachecki von Schenkendorf. O pomyślnym w tym czasie rozwoju pielni świadczą liczne notatki podkreślające wartość jej produkcji. Zachariusz Albert¹² pisarz miejski z Wrocławia odbywający podróż z Wrocławia do Wiednia, zatrzymuje się po drodze w Dusznikach. W swoim dzienniku podróżniczym z roku 1627 podkreśla walory estetyczne miasta, oraz wspomina o mlynie pielniczym produkującym dobry biały papier. Także Grzegorz Ulurius pisze w swojej *Claciographi*¹³ z 1625 roku o pięknym mlynie pielniczym w Dusznikach gdzie można bez trudu dostać dobry papier. W tych czasach utrzymuje się w dalszym ciągu znak wodny z przedstawieniem św. Piotra. Znak ten posiada

¹⁰ Chodzi o Mikołaja Kretschmera, właściciela pielni od 1562 roku.

¹¹ Chodzi o Grzegorza Kretschmera, właściciela pielni od 1588 roku.

¹² Chodzi o dzieło Zachariasa Allertsa *Tagebuch aus dem Jahre 1627*, wydane w 1887 roku we Wrocławiu. Informacja o pielni na s. 79.

¹³ Chodzi o *Glaciographię* Georgiusa Aeluriusa, wydaną w Lipsku w 1625 roku. Informacja o duszniczej pielni na s. 393.

np. księga urodzeń zachowana przy kościele Pokoju w Świdnicy zaczynająca się w 1642 roku.

Grzegorz Kretschmer dzierży godność rajcy miejskiego. W 1623 roku umiera i pochowany zostaje w kościele parafialnym w Dusznikach gdzie znajduje się jego nagrobek.

Po Grzegorzku przejmuje młyn jego syn Samuel Kretschmer, który z kolei w 1640 roku oddaje młyn swojemu synowi Samuelowi Krystianowi. Samuel Krystian umiera w 1656 roku. Przez kilkanaście lat młyn papierniczy prowadzi wdowa po Krystianie. Po pewnym czasie przekazuje ona młyn swojemu synowi Krystianowi Wilhelmmowi. Wilhelm Kretschmer rozwija i poszerza produkcję dzięki uzyskaniu koncesji na zbieranie szmat na terenie całego hrabstwa kłodzkiego w 1685 roku. Prowadzi on młyn do chwili śmierci w 1689 roku. Syn jego również Wilhelm jest ostatnim z rodziny Kretschmerów utrzymujących młyn papierniczy w Dusznikach do 1706 roku. W tym roku przechodzi on na własność rodziny Hellerów pochodzących z Czech.

Pierwszym z Hellerów jest Antoni ożeniony z Anną Walprecht. Dźwiga on z zaniedbania młyn, polepsza i powiększa produkcję. Za jego czasów powstaje t.zw. Niski Młyn – drugi młyn papierniczy w Dusznikach produkujący półfabrykaty do wyrobu papieru. Stara się on również o koncesję na skup szmat na terenie księstwa ziębickiego i miasta Ząbkowic. Zakupuje on kuźnię od Junga przeznaczając zabudowania jej na urządzenia gospodarcze. Całość majątku pozostawia w 1742 roku swojemu synowi Antoniemu Benedyktowi, również bardzo przedsiębiorczemu. Unowocześnia on produkcję przez zastosowanie „holendra” przerabiającego szmaty w masę papierniczą. Uzyskuje także monopol na dostarczanie papieru ze swojej papierni do wszystkich urzędów wrocławskich. W 1750 roku otrzymuje on od Fryderyka II tytuł dworsko-królewskiego fabrykanta papierniczego. W tym czasie pojawia się nowy znak wodny – orzeł. Zachowała się forma czerpalnicza z tym znakiem z roku 1767.

Rozwój młynów dusznickich i ich dochodowość potwierdzają kolejne zakupy dwóch majątków ziemskich przez właścicieli papierni.

Za czasów Antoniego Benedykta w 1769 roku nastąpiło ponowne zniszczenie młyna w czasie powodzi. Zapewne po zniszczeniach tych zostaje zbudowany most łączący papiernię z ulicą Kłodzką. O budowie jego wspomina się w związku z wystawieniem Nowego Młyna przez Antoniego Hellera. Antoni umiera w 1772 roku.

Młyn dziedziczy jego zięć Józef Ossendorf pochodzący z czeskiego Komotoka. Prowadzi on młyn bardzo krótko, już w 1779 roku umiera. Wdowa po nim Antonina z domu Heller kieruje produkcją młyna przez okres 25 lat. Za jej czasów zatrudnionych jest w papierni 8 majstrów – papierników, 4 pomocników oraz 9 kobiet. Znana jest produkcja roczna z czasów prowadzenia młyna przez wdowę: 20 bel wyborowego papieru, 360 bel papieru do pisania, 60 bel papieru do pakowania. Antonina Ossendorf umiera w 1802 r. Papiernię przejmuje jej zięć Leon Königer. Przez pewien czas papiernia znajduje się w upadku aż ostatecznie w 1815 roku drogą licytacji dostaje się w ręce Józefa Wiehra z Ząbkowic, który przywraca papierni

dobrą reputację. Z czasów Józefa Wiehra zachowała się forma czerpalnika ze znakiem wodnym jeźdźca na koniu i inicjałem I.W.

Po Józefie właścicielem młyna jest syn jego Karol, a następnie drugi Karol, bratanek Józefa.

Do 1905 roku młyn produkował papier czerpany. Sprawozdania konserwatorskie od roku 1909 omawiają sprawę naprawy i ochrony tego cennego zabytku. Młyn przestaje być rentownym obiektem przemysłowym i zyskuje wartość obiektu zabytkowego. Powstaje myśl zorganizowania muzeum papierniczego. W początku XX wieku obiekt wymaga gruntownej restauracji, która nie leży w możliwościach finansowych ówczesnego właściciela Karola Wiehra. Prowadzone są długoletnie pertraktacje w celu uzyskania potrzebnej zapomogi na przeprowadzenie remontu. Już w 1912 roku część pracy remontowej została wykonana. Komisja przyznała zapomogę na dalszy remont. Koszt tych pierwszych prac wynosił 500 marek, które pokryte zostały tytułem zapomogi. Dalsze prace prowadzić ma właściciel pod nadzorem konserwatorskim. Jeszcze w 1928 roku mowa jest o dalszych pracach remontowych. W 1934 roku pokryto dach gontem. W tym również czasie zaawansowane są starania nad wykupieniem budynku, który ma być zamieniony na muzeum techniki lub muzeum sztuki ludowej. Po 1945 roku protektorat nad młynem papierniczym przejmuje fabryka celulozy w Młynowie, następnie miasto Duszniki, a ostatnio fabryka celulozy w Bardzie. W ubiegłym roku zakończone zostały prace remontowe wykonywane sumptem Konserwatora Wojewódzkiego.

Krótką analiza układu funkcjonalnego obiektu

Autor oraz wykonawca projektu jest jeszcze do tej pory nieznany. Przypuszczać należy, że w pierwszej fazie zrealizowana zostaje tylko budowa głównego budynku, w którego przestrzeni poddachowej znalazły się również pomieszczenia suszarni. Obszerny budynek drewnianej suszarni zbudowany zostaje zapewne w późniejszym okresie większego nasilenia rozwoju produkcji papierniczej. Być może, że powstaje on w połowie XVIII wieku. Trudno czytelnie chronologicznie, formy prostej architektury drewnianej suszarni, nie mogą być podstawą do rozstrzygnięcia sprawy czasu powstania budynku. Jedynie istniejące także w głównym budynku urządzenia suszarniane potwierdzać mogą to przypuszczenie. Budynek główny posiadał trzy izby produkcyjne z urządzeń których pozostały nikielne relikty. W izbie największej umieszczona została zapewne stępa i małe butnie. W tym również pomieszczeniu prano zapewne szmaty, jak można wnioskować z dwóch otworów kwadratowych w stropie izby, którymi prawdopodobnie zrzucano szmaty z powyżej umieszczonej sortowni. W sąsiedniej izbie sklepionej znajdowała się duża butnia. Przy ścianie tej izby umieszczony był pierwotnie komin usunięty w 1912 roku. Wiadomym jest, że masa papiernicza znajdująca się w butni podgrzewana była w celu maceracji szmat. W obu izbach znajdują się kanały doprowadzające wodę do stępy i butni. W sąsiedniej izbie położonej w tylnym trakcie znajdować się mogła klejarnia i sucha prasa.

Znajdujący się rów wodny na tyłach budynku doprowadzający wodę do napędu koła młyńskiego zasypany został dopiero przed rokiem. Górną część budynku zajmowało mieszkanie właścicieli oraz sortownie i magazyny. Tam również znajdowały się zapewne izby mieszkalne dla osób zatrudnionych w papierni.

Wnioski konserwatorskie

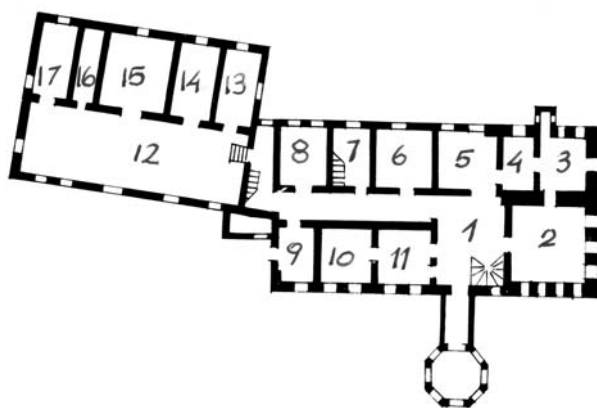
Podkreślona już poprzednio wartość unikalna decyduje o konieczności pozostawienia obiektu w stanie obecnym bez naruszania cennej substancji zabytkowej. Postulat ten głównie dotyczy form zewnętrznych budynku. Trudno jest obecnie starać się o przywrócenie pierwotnej funkcji zabytku jako obiektu przemysłowego. Zapewne w dalszym ciągu słuszną będzie postawiona już w pocz. XX wieku sugestia przeznaczenia tego obiektu na cele muzealne. W ten sposób młyn zostanie odpowiednio zagospodarowany i otrzyma właściwą mu ekspozycję. Przepuszczalnie, organizacja w młynie jedynie muzeum produkcji papierniczej, przy naszym stanie zachowania historycznych wyposażań młynów papierniczych, byłaby niemożliwa. Obiekt jest na tyle duży, że umieszczenie w nim muzeum techniki nie powinno natrafić na trudności przestrzenne. Sale dolne, oraz I piętro głównego budynku nadają się na ekspozycję muzealną. Budynek suszarni wraz z urządzeniami powinien pozostać jako obiekt ekspozycyjny muzeum. Tego rodzaju zagospodarowanie cennego obiektu zabezpieczy go przed dewastacją i pozwoli na utrzymanie w stanie nienaruszonym bez zmian w układzie wnętrza. W późniejszym muzeum powinny znaleźć miejsce formy czerpalne zdeponowane obecnie w Prezydium Miejskiej Rady Narodowej w Dusznikach.

Przed sporządzeniem dokumentacji technicznej i ustaleniem ostatecznym programu użytkowego należy:

- 1) przeprowadzić dokładną analizę technologiczną drewna, stwierdzić w jakim stanie się znajduje i czy nie potrzebuje odpowiednich zabiegów np. zabezpieczenia przed grzybem itd.,

- 2) wszystkie wnętrza należy zachować w stanie obecnym wraz ze stolarką okienną, drzwiami i schodową. W wypadku konieczności wymiany jakichkolwiek elementów muszą one być zrekonstruowane zgodnie z formą obecną.

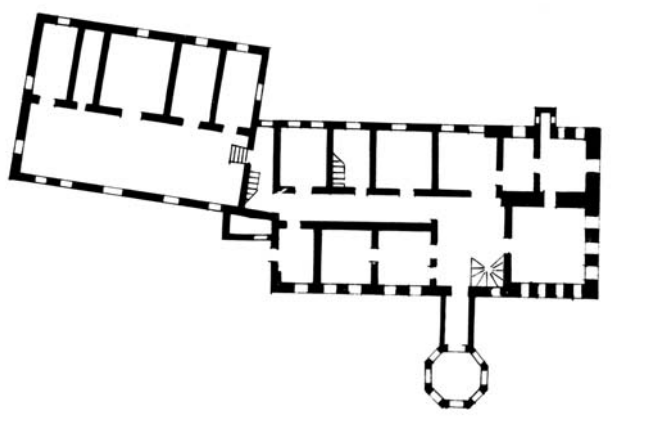
Sporządzając projekt adaptacji należy uwzględnić otoczenie obiektu z odtworzeniem biegu i ukształtowania dawnego rowu – młynówki.



Duszniki – Papiernia – Numeracja wewnątrz parteru, objaśniająca tekst.

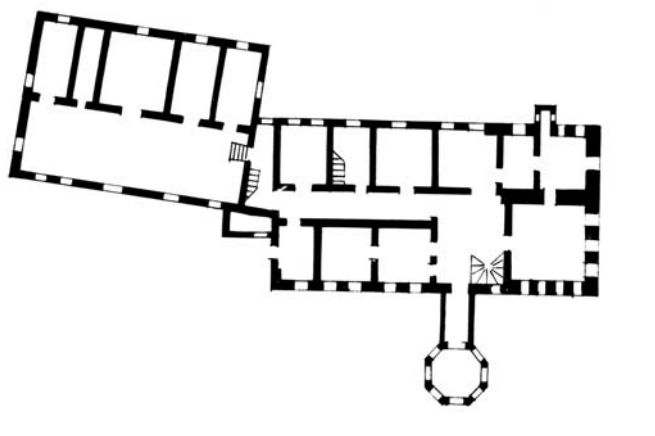


1. Duszniki – Papiernia – Fasada główna, repr. z *Die Grafschaft Glatz* z 1920 r. str. 85
Neg. P.K.Z. – Wrocław



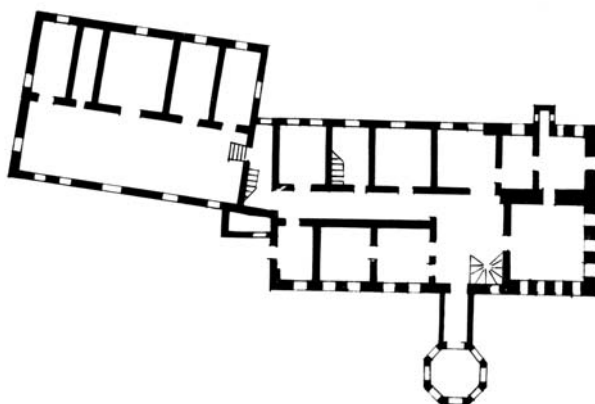


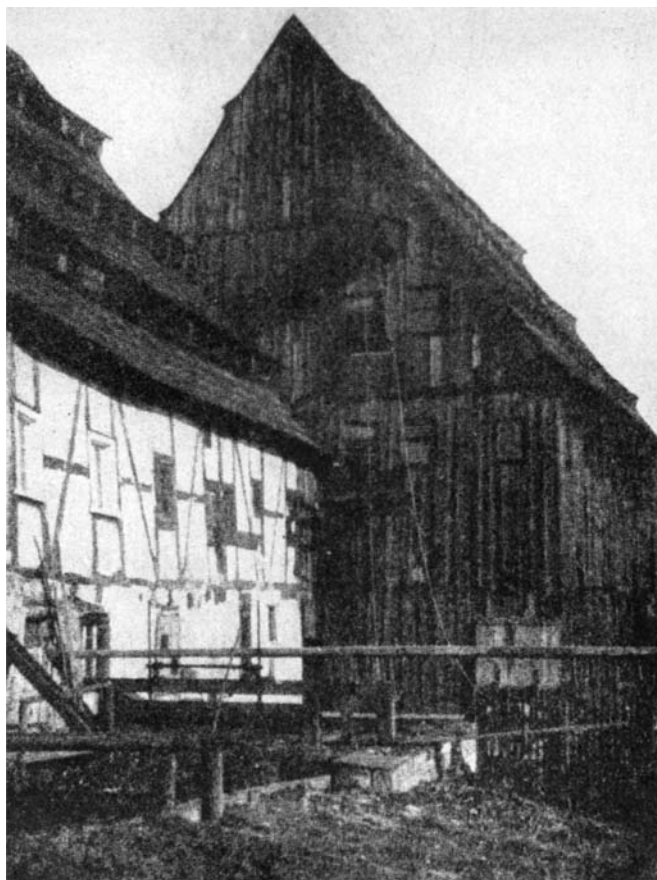
2. Duszniki – Papiernia – Fasada główna – stan ok. 1905 r. repr. z Papier – Fabrikant, zeszyt 33, str. 280, Neg. P.K.Z. – Wrocław



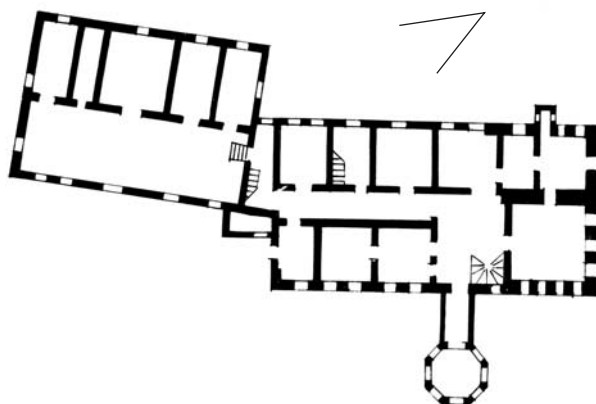


3. Duszniki – Papiernia – szczyt, stan ok. 1905 r. repr. z *Papier – Fabrikant*, zeszyt 33, str. 280, Neg. P.K.Z. – Wrocław



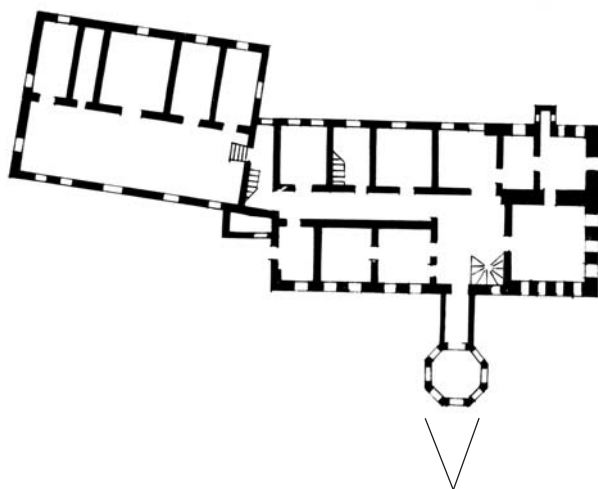


4. Duszniki – Papiernia – Widok od strony pln.-zach. [pld.-zach.] – stan ok. 1905 r. repr. z Papier – Fabrikant, zeszyt 33, str. 2279, Neg. P.K.Z. – Wrocław



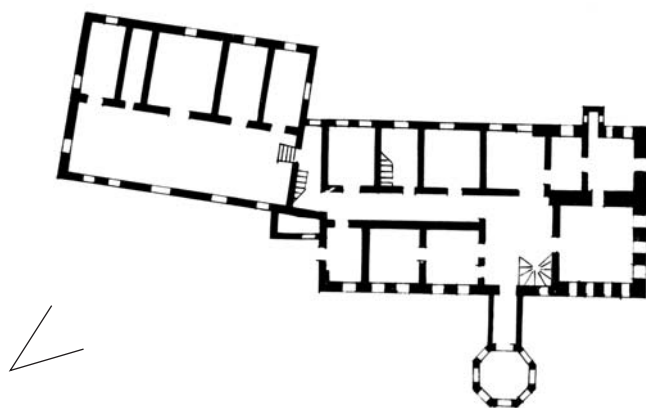


5. Duszniki – Papiernia – fragment fasady, repr. z *Alt Schlesien* – R. Konviana [R. Konwiarza], str. 231. Neg. P.K.Z. – Wrocław



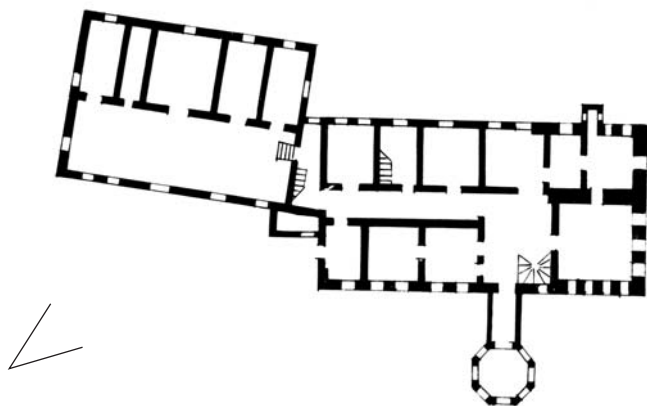


6. Duszniki – Papiernia – widok od strony wschodniej [pln.-wsch.], repr. z *Alt Schlesien*
– R. Konviana [R. Konwiarza], str. 230. Neg. P.K.Z. – Wrocław



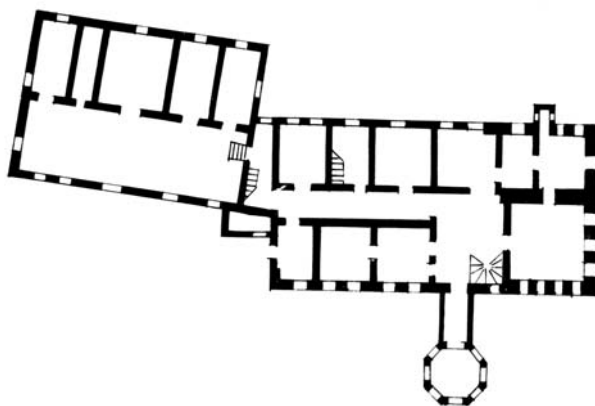


7. Duszniki – Papiernia – Fasada, repr. z *Die Grafschaft Glatz* z 1939 roku, nr 3.
Neg. P.K.Z. – Wrocław



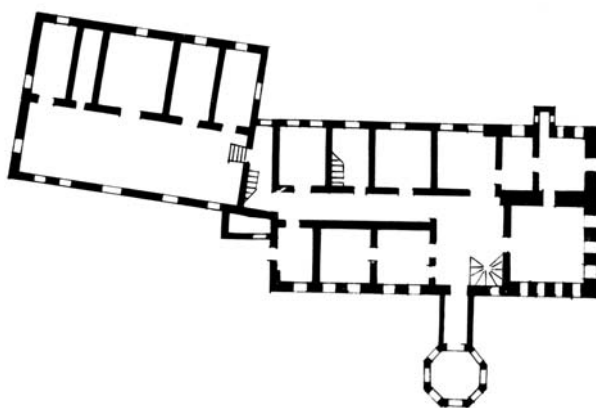


8. Duszniki – Papiernia – repr. z *Alt Schlesien* – R. Konvian [R. Konwiarz] str. 231.
Neg. P.K.Z. – Wrocław



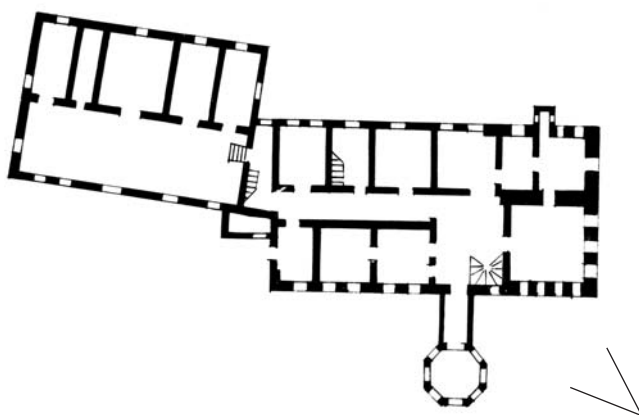


9. Duszniki – Papiernia – Widok od płd.–zach., repr. z *Guda Obend* z 1942 roku, str. 71
Neg. P.K.Z. – Wrocław



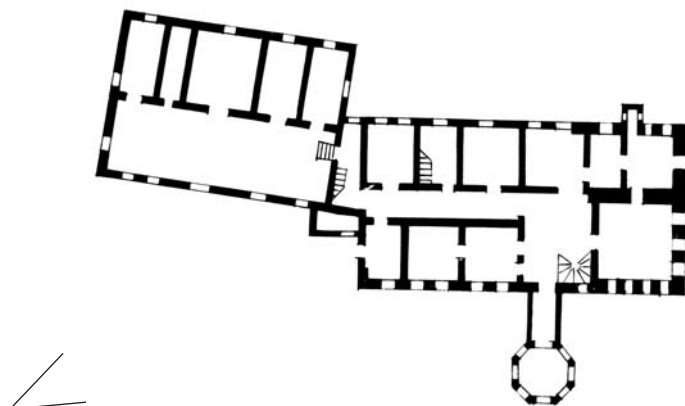


10. Duszniki – Papiernia – Reprodukcja z *Die Grafschaft Glatz* – A. Heinke str. 162
Neg. P.K.Z. – Wrocław



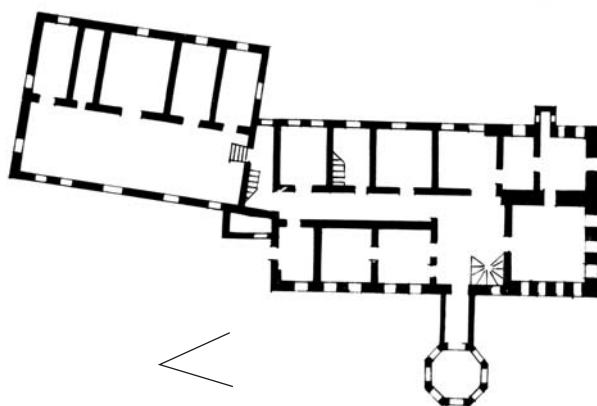


11. Duszniki – Papiernia – Widok od strony wschodniej [pln.-wsch.]. Fot. K. Gawinowska X. 1960 r.
Neg. P.K.Z. – Wrocław



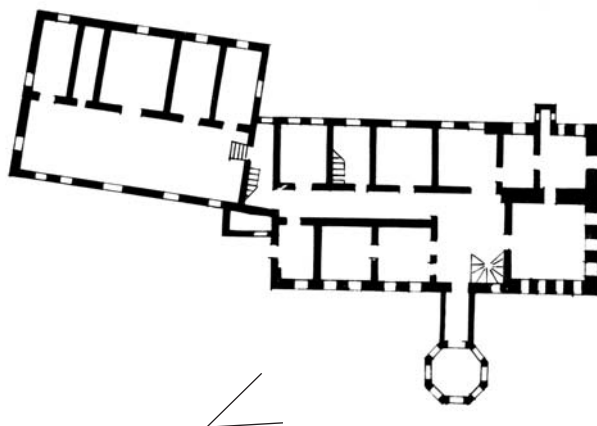


12. Duszyni – Papiernia – Widok od południa [wschodu], Fot. K. Gawinowska X. 1960 r.
Neg. P.K.Z. – Wrocław



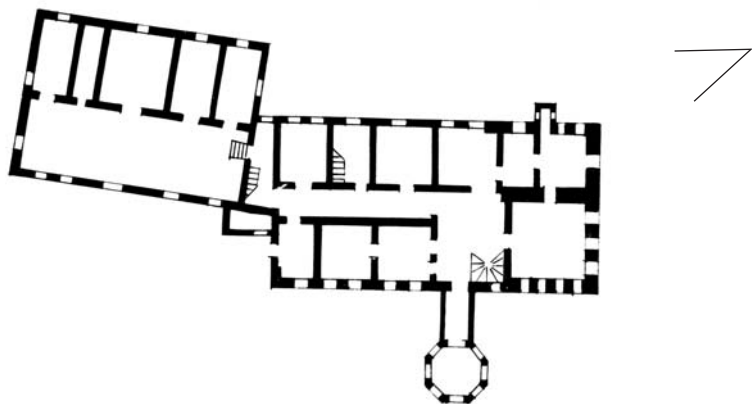


13. Duszniki – Papiernia – Fasada główna – widok od południa [pln.-wsch.], Fot. K. Gawinowska, X. 1960 r. Neg. P.K.Z. – Wrocław



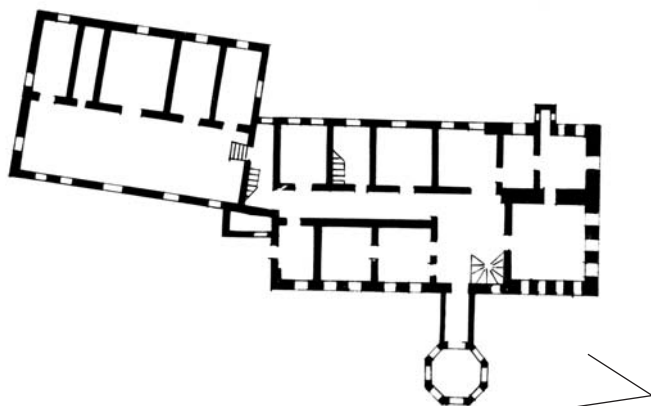


14. Duszniki – Papiernia – Widok od strony zach-plt. [pld.-zach.], Fot. K. Gawinowska X. 1960 r.
Neg. P.K.Z. – Wrocław



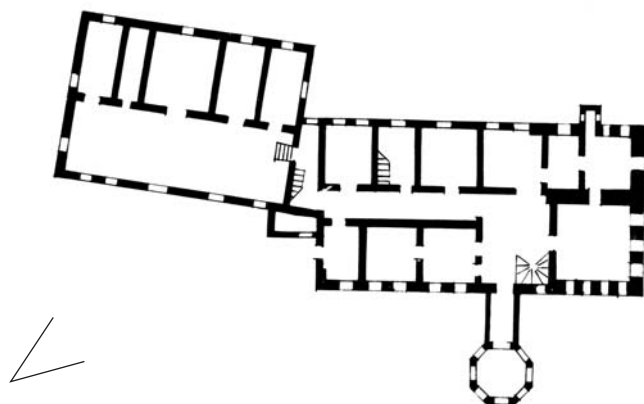


15. Duszniki – Papiernia – Pawilon mostkowy, widok od strony płn. [zach.], Fot. K. Gawinowska, X. 1960 r. Neg. P.K.Z. – Wrocław



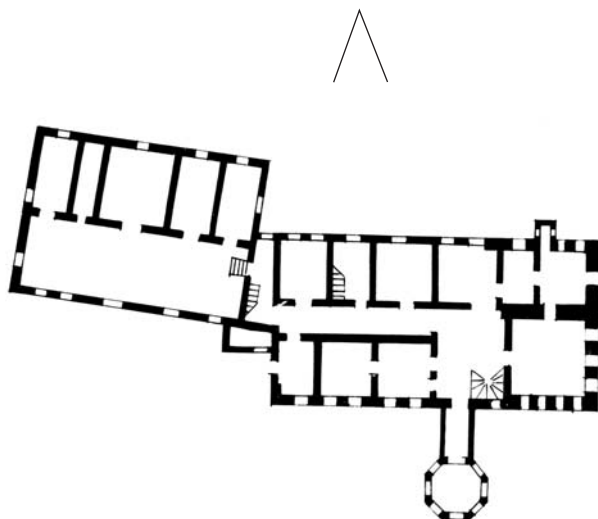


16. Duszniki – Papiernia – Widok suszarni od strony pld.–wsch. [pln.-wsch],
Fot. K. Gawinowska X. 1960 r. Neg. P.K.Z. – Wrocław



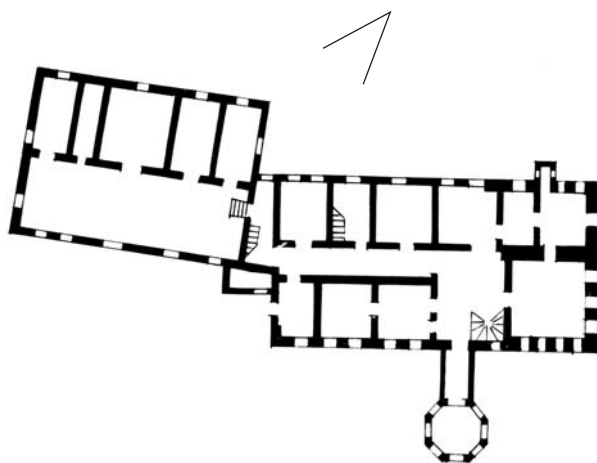


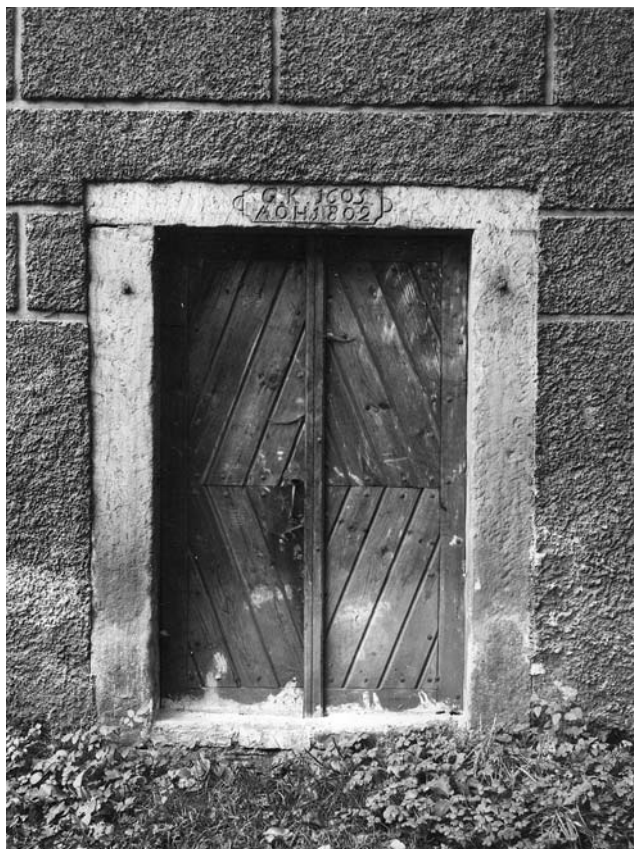
17. Duszniki – Papiernia – Widok od strony pld.–zach. [pld.-wsch.], Fot. K. Gawinowska X. 1960 r.
Neg. P.K.Z. – Wrocław



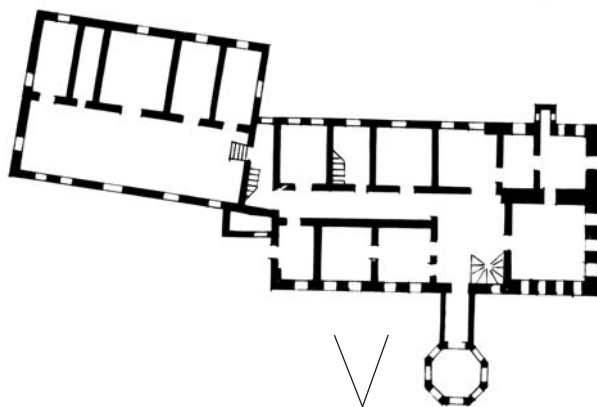


18. Duszniki – Papiernia – Fragment elewacji zachodniej [południowej].
Fot. K. Gawinowska X. 1960 r. Neg. P.K.Z. – Wrocław



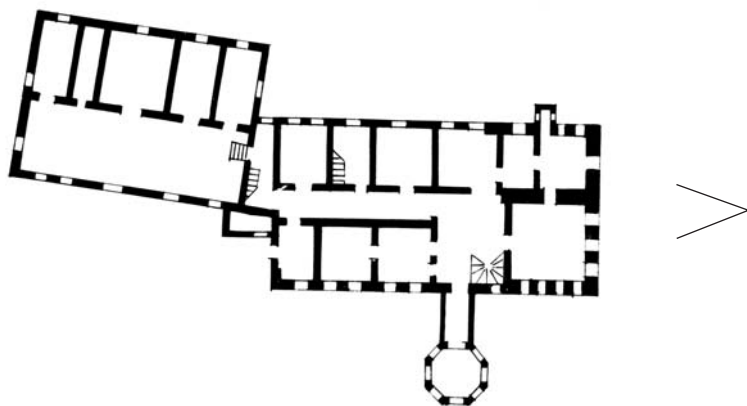


19. Duszniki – Papiernia – Drzwi fasady głównej. Fot. K. Gawinowska X. 1960 r.
Neg. P.K.Z. – Wrocław



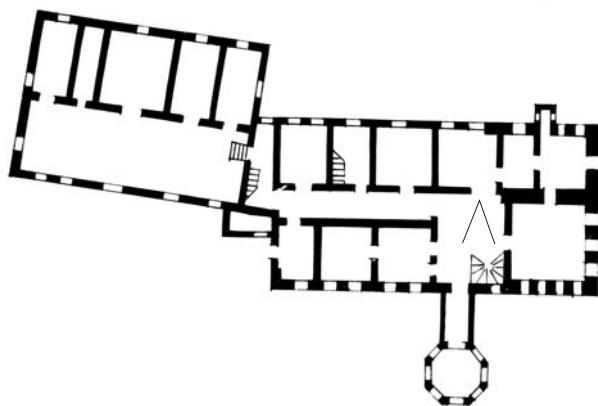


20. Duszniki – Papiernia – Okna elewacji północnej [zachodniej]. Fot. K. Gawinowska X. 1960 r.
Neg. P.K.Z. – Wrocław





21. Duszniki – Papiernia – Klatka schodowa. Fot. K. Gawinowska X. 1960 r.
Neg. P.K.Z. – Wrocław

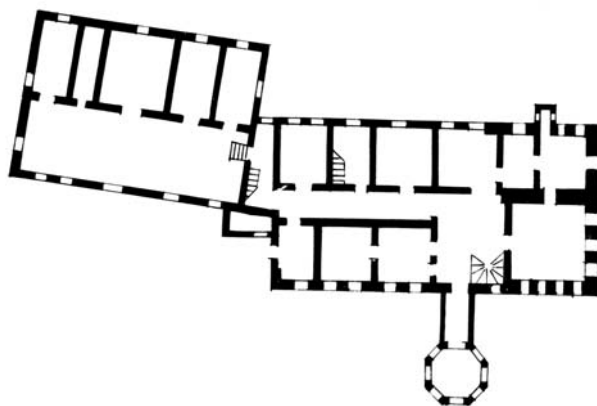




22. Duszniki – Papiernia – Wnętrze izby III kondygnacji. Fot. K. Gawinowska X. 1960 r.
Neg. P.K.Z. – Wrocław

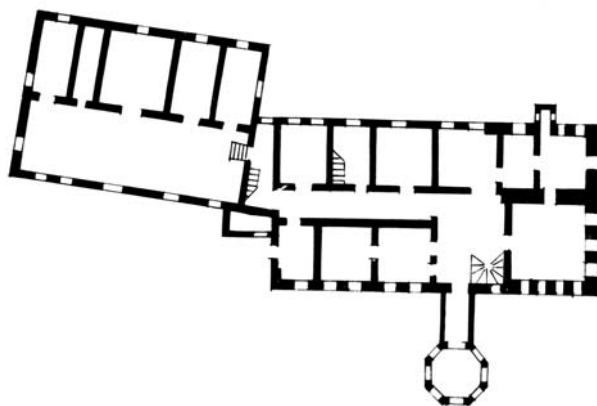


23. Duszniki – Papiernia – Wnętrze suszarni. Fot. K. Gawinowska X. 1960 r.
Neg. P.K.Z. – Wrocław





24. Duszniki – Papiernia – Wnętrze, wsuwa. Fot. K. Gawinowska X. 1960 r.
Neg. P.K.Z. – Wrocław





25. Duszniki – Papiernia – Suszarnia – podpory klapy wietrznika. Fot. K. Gawinowska X. 1960 r.
Neg. P.K.Z. – Wrocław



Abb. 36.

26. Duszniki – Papiernia – Znak wodny, repr. z *Papier Fabrikant*, zeszyt 33, str. 279
Neg. P.K.Z. – Wrocław

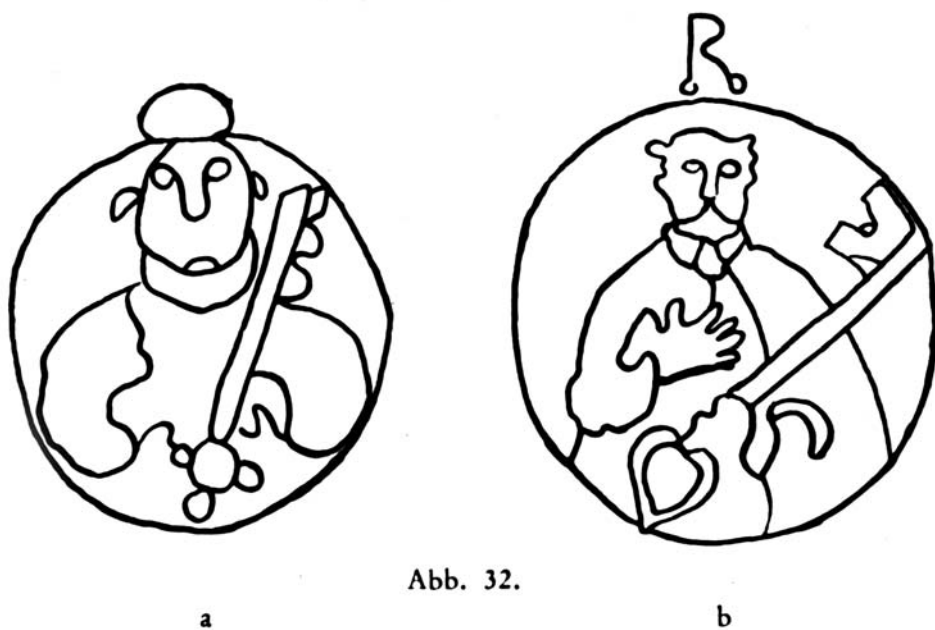


Abb. 32.

27. Duszniki – Papiernia – Znak wodny, repr. z *Papier Fabrikant*, zeszyt 33, str. 279
Neg. P.K.Z. – Wrocław



Abb. 33.

28. Duszynki – Papiernia – Znak wodny, repr. z *Papier Fabrikant*, zeszyt 33, str. 280
Neg. P.K.Z. – Wrocław

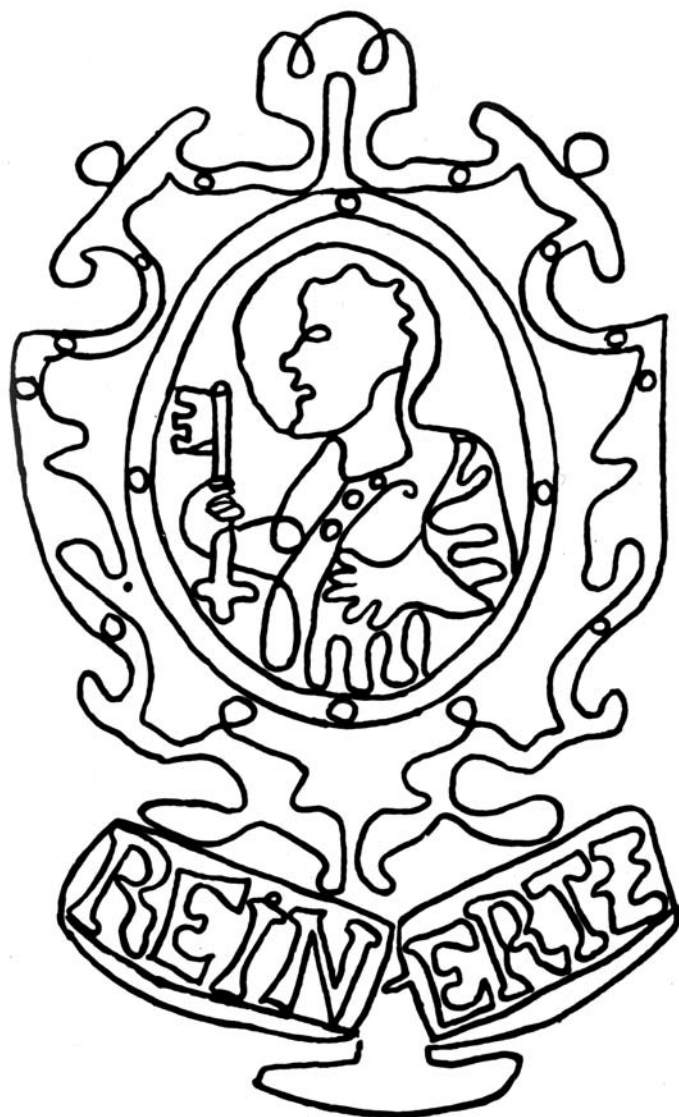


Abb. 35.

29. Duszniki – Papiernia – Znak wodny, repr. z *Papier Fabrikant*, zeszyt 33, str. 280
Neg. P.K.Z. – Wrocław



30. Duszniki – Papiernia – Znak wodny, repr. z *Papier Fabrikant*, zeszyt 33, str. 280
Neg. P.K.Z. – Wrocław



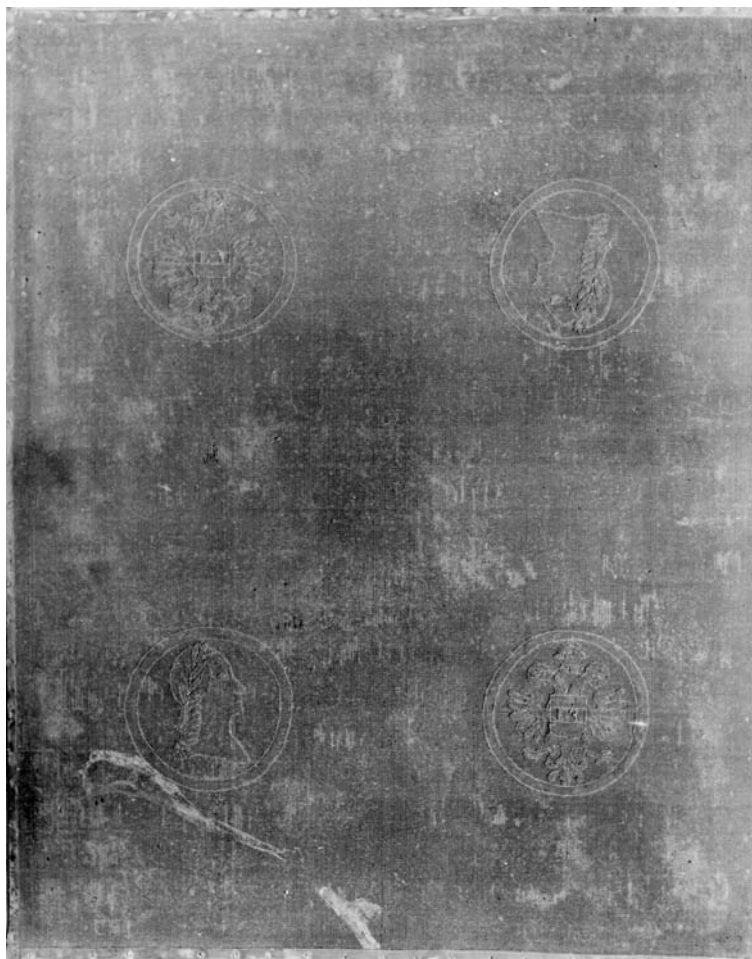
31. Duszniki – Papiernia – Forma czerpalna. Fot. K. Gawinowska, X. 1960 r.
Neg. P.K.Z. – Wrocław



32. Duszniki – Papiernia – Forma czerpalna. Fot. K. Gawinowska, X. 1960 r.
Neg. P.K.Z. – Wrocław



33. Duszniki – Papiernia – Forma czerpalna. Fot. K. Gawinowska, X. 1960 r.
Neg. P.K.Z. – Wrocław



34. Duszniki – Papiernia – Forma czerpalna. Fot. K. Gawinowska, X. 1960 r.
Neg. P.K.Z. – Wrocław