

# GOSPODARKA MATERIALOWA

PAŃSTWOWA KOMISJA PLANOWANIA GOSPODARCZEGO  
DEPARTAMENT BILANSÓW TOWAROWYCH ARTYKUŁÓW PRZEMYSŁOWYCH

SPIS RZECZY:	Str.		Str.
1. Od Redakcji . . . . .	217	7. Dekret o reglamentacji niektórych surowców, półfabrykatów i wyrobów gotowych . . . . .	238
2. Ludwik Horoch — Po pierwszym etapie racjonalizacji gospodarki materiałowej w przemyśle . . . . .	219	8. Zarządzenia przewodniczącego PKPG . . . . .	239
3. Uchwała KERM z dnia 4. X. 1949 r. . . . .	220	9. Pełnomocnicy dla spraw dystrybucji żelaza budowl. . . . .	241
4. Instrukcja w sprawie organizacji i zasad działania zaopatrzenia materiałowego w przemyśle . . . . .	221	10. Okólnik w sprawie oszczędnego stosowania żelaza i stali w konstrukcjach murowanych . . . . .	241
5. Uchwała KERM z dnia 14. X. 1949 r. . . . .	231	11. Biuletyn Wydziału Uptywniania Urzędzeń i Remanentów Przemysłowych (dokończenie) . . . . .	242
6. Dekret o państwowym arbitrażu gospodarczym . . . . .	235		

## OD REDAKCJI



BIBLIOTEKA  
BIURA PROJEKTOWANIA  
URZĄDZENIA  
PRZEMYSŁU HUTNICZEGO

### Uchwały Komitetu Ekonomicznego Rady Ministrów o organizacji służby zaopatrzenia w przemyśle i jej współpracy z Centralami Handlowymi.

Jednym z podstawowych zagadnień prawidłowego funkcjonowania zaopatrzenia w zakładach i przedsiębiorstwach jest właściwa organizacja służby zaopatrzenia.

Dotychczasowy dorobek w tej dziedzinie, aczkolwiek dość znaczny, był jednak niejednorodny w różnych gałęziach naszego przemysłu, a formy organizacyjne, kompetencje i zakres działania poszczególnych organów czy komórek służby zaopatrzenia, kształtowały się w zależności od indywidualnego podejścia poszczególnych kierowników tych służb, bądź też mniej czy bardziej właściwego nastawienia zespołów kierujących odnośnymi przedsiębiorstwami.

Jeśli bowiem obecnie niektóre Centrale Zaopatrzenia prowadzą stosunkowo dobrą gospodarkę materiałową, uzyskując pozytywne wyniki w walce z nadmiernymi normami zużycia i zapasów, ze złym systemem zakupu i magazynowania i wykazując dobrą orientację i opanowanie tych problemów w obsługiwanych przedsiębiorstwach — to osiągnięcia te okupują nadmierną rozbudową swego aparatu i nadmierną centralizację operatywnej działalności zaopatrzeniowej, zwiększając tym samym jej koszty.

Inne przemysły nie posiadają scentralizowanego aparatu zaopatrzenia i posługują się skromnie rozbudowanymi komórkami, nie panując za to zupełnie nad zagadnieniem należytej gospodarki materiałowej.

Sprawa ujednoczenia form organizacyjnych służby zaopatrzenia, a przede wszystkim zagadnienie opracowania tych form w sposób najbardziej właściwy, zgodny z aktualnymi potrzebami i uwzględnieniem dynamiki rozwojowej, potraktowała K. O. G. M. P. jako jedno z najpilniejszych zagadnień. Powołana w tym celu Podkomisja Organizacyjna, złożona z przedstawicieli zarówno PKPG jak i najbardziej zaawansowanych organi-

zacji przemysłów, zebrała dane o stanie organizacji służby we wszystkich jednostkach gospodarczych, podległych dawnemu M. P. i H.

W wyniku analizy zebranego materiału z uwzględnieniem podstaw naukowych i narastających tendencji rozwojowych, opracowano projekt instrukcji organizacyjnej, który w dniu 4. 10. 49 r. został przyjęty Uchwałą KERM.

Instrukcja, drukowana w niniejszym numerze, jest poważnym dorobkiem organizacyjnym na danym etapie struktury naszego przemysłu i zebranych w dotychczasowej pracy doświadczeń.

Mimo że nie można twierdzić, że cykl rozwoju organizacyjnego jest w fazie końcowej, że nie przewiduje się możliwości zmian postanowień instrukcji, wprowadzenie jej w życie odbije się bezwzględnie pozytywnie na dalszych pracach służby zaopatrzenia przemysłu.

Jako zasadnicze przesłanki służące przy opracowywaniu instrukcji należy wymienić:

— **Jednolitość form organizacyjnych w przemyśle**, z zachowaniem różnych wariantów dających możliwość zastosowania typu najbardziej odpowiedniego dla danej branży. Jednolitość ta zapewni wszystkim organom służby zaopatrzenia prawidłowe i sprawne spełnianie zakresu działania oraz umożliwi im dostosowanie swych prac do wymogów władz centralnych. Dotychczas bowiem braki organizacyjne w poszczególnych komórkach zaopatrzeniowych powodowały również braki w rozpracowaniu ważnych i istotnych zagadnień.

— **Uwypuklenie roli i znaczenia służby zaopatrzenia.**

Rozwój naszej gospodarki narodowej, dynamiczny postęp w odbudowie i rozbudowie państwa wymaga bardzo troskliwej opieki nad gospodarką materiałową. Z jednej strony przedsiębiorstwa winny być zaopatrzone w od-

powiednie niezbędne ilości materiałów, z drugiej niedopuszczalne są jakiegokolwiek przerosty, czy też zużywanie materiałów niewłaściwych na dane cele.

Z uwagi na ścieranie się dwu odmiennych tendencji — jedna to konieczność racjonalnego gospodarowania posiadaną masą towarową, co wiąże się również z zagadnieniem polityki finansowej, a druga to obserwowana u techników chęć posiadania materiałów zawsze w nadmiarze i zawsze w możliwie najlepszej jakości, — rola służby zaopatrzenia jest trudna i bardzo odpowiedzialna, wymaga zatem właściwego ustawienia w hierarchii poszczególnych pionów organizacyjnych kierownictwa przemysłu.

#### — **Właściwy podział kompetencji i centralizacji zagadnienia.**

Dotychczas zarówno pion techniczny, jak i administracyjny zajmowały się zagadnieniami zaopatrzenia, co w konsekwencji powodowało zbędne dublowanie i wielokrotnie prowadziło do dezorganizacji pracy.

Opracowana instrukcja usuwa dotychczasowe braki, umiejscawia zagadnienia związane z zaopatrzeniem w odpowiednich komórkach organizacyjnych, wskazując jednocześnie jedno i właściwe miejsce odpowiedzialne za całokształt zagadnienia.

Służba zaopatrzenia zostaje zrównana ze służbami: techniczną, finansową itp. i zostaje podporządkowana bezpośrednio Dyrekcji Centralnego Zarządu, wynikające bowiem z załączonych do Uchwały instrukcji nowe obowiązki pogłębiają jej działalność i wymagają, aby pion zaopatrzenia był zrównany w prawach i traktowany na równi z pozostałymi pionami CZP.

#### — **Decentralizacja zakupów w granicach optymalnie korzystnych.**

W wyniku analizy przebiegu funkcjonowania poszczególnych komórek, stwierdzono cały szereg zbędnych prac, polegających na dalszym przekazywaniu np. zapotrzebowania w formie zamówienia, faktury w formie refaktury itp. Zaprojektowana decentralizacja wyeliminuje prace zbędne, przyspieszy tok załatwienia spraw i zbliży konsumenta do producenta.

Racjonalne zdecentralizowanie operatywnego zaopatrzenia, idące po linii wytycznych Uchwały o wprowadzenie planowego systemu oszczędzania, przerzuca zagadnienie zakupu i magazynowania materiałów z Centrali Zaopatrzenia do przedsiębiorstwa i zakładu.

Jako specjalnie ważne, należy podkreślić przyjętą tezę, że CZM to nie instytucja handlowa, ale przede wszystkim instytucja planująca i kontrolująca tok pracy organów zaopatrzenia w podległych przedsiębiorstwach, odpowiedzialna za całokształt polityki zaopatrzeniowej i magazynowej przemysłu.

Omówione powyżej zmiany zakresu działania służby zaopatrzenia przemysłu będą możliwe do przeprowadzenia, jeśli aparat Central Handlowych przejmie na siebie ciężar dostawy materiałów do ostatecznego odbiorcy, t. zn. zamiast dostarczać je do centralnych magazynów Central Zaopatrzenia,

dostarczy potrzebne artykuły bezpośrednio zakładowi zużywającemu je. Stąd powstała konieczność zmian organizacyjnych i systemu pracy Central Handlowych, ustalonych w Uchwale KERM z dnia 14. 10. 49 r. o unormowaniu i usprawnieniu stosunków handlowych pomiędzy Centralami Handlowymi a przemysłem jako odbiorcą.

Jeśli bowiem dotąd Centrale Handlowe kontaktowały się prawie wyłącznie z Centralami Zaopatrzenia, otrzymując od nich zamówienia i na ich centralny magazyn dostarczając materiały, to obecnie będą musiały obsłużyć zwiększoną ilość ostatecznych odbiorców przemysłowych.

Centrale Handlowe przejmowały poza tym na własne magazyny częstokroć całą produkcję przedsiębiorstw wytwórczych, rozprawdzając stąd materiały do poszczególnych odbiorców. Obecnie Centrale Handlowe będą miały obowiązek w każdym wypadku możliwym zadysponować dostawę materiału bezpośrednio z zakładu wytwarzającego do zakładu zużywającego, omijając własne magazyny.

Zmiana operatywnej działalności Central Handlowych, nakazana przez Uchwałę z dnia 14. 10. 49 r. dotyczy wyłącznie ich pracy dystrybucyjnej w zakresie zaopatrzenia przemysłu i w niczym nie zmienia dotychczasowej organizacji i metod działania w zakresie zaopatrzenia rynku konsumpcyjnego.

Instrukcja w sprawie współpracy Central Handlowych z Centralami Zaopatrzenia przyjęta Uchwałą KERM z dnia 14. X. br., dalszy wynik prac Podkomisji Organizacyjnej, to logiczne uzupełnienie instrukcji w sprawie organizacji i zasad działania służby zaopatrzenia.

Główne wytyczne zmierzające do zrealizowania powyższego postulatu, zawarte w instrukcji, to:

**Zharmonizowanie planowania zbytu z planami zaopatrzenia.** Dotychczasowy brak współpracy na tym odcinku powodował cały szereg trudności zarówno asortymentowych, jak i ilościowych. Powiązanie tych planów winno przyczynić się do zrjonalizowania produkcji pod kątem pokrycia istotnych potrzeb przemysłu, co w konsekwencji zabezpieczy Centrale Handlowe przed narastaniem zbędnych asortymentów czy towarów, których nadmiar hamuje produkcję materiałów pilnie potrzebnych.

#### **Ustalenie zasad umów ramowych i lokowania zamówień.**

Jest rzeczą bezspornie słuszną, że stosunki handlowe między państwowymi przedsiębiorstwami winny opierać się o zasady stosunków prywatnoprawnych, co zabezpieczy kontrahentów przed biurokratycznym podchodzeniem do zagadnienia i uelastyczni ich działalność. Na podstawie dotychczasowej obserwacji pracy Central Handlowych można stwierdzić, że nie były one w dostatecznym stopniu rzecznikiem potrzeb przemysłu, a w wielu wypadkach korzystały z uprzywilejowanego stanowiska w stosunku do odbiorcy, wynikającego z braku materiałów w okresie wzmózonego zapotrzebowania



powojennego, przy zrozumiałych trudnościach produkcyjnych. Z drugiej strony, ostatnio obserwuje się poważne trudności na skutek spiętrzenia towarów w Centralach Handlowych, powstającego w wyniku anulacji zamówień, lokowanych na podstawie opracowanych na wyrost i nie zawsze przemysłanych planów zaopatrzenia. Umowy dwustronne, ustalone sposoby i terminy lokowania zamówień usuną dotychczasowe niedomagania. Ułożenie harmonogramów dostaw, zgodnych z potrzebami produkcyjnymi, powinno zabezpieczyć przemysł przed nadmiernym wzrostem stanów magazynowych i niespodziankami, wypływającymi z dowolnych i nie dających się uchwycić terminów dostaw. Winno to mieć również istotne znaczenie dla uniknięcia narastania remanentów zbędnych czy nadmiernych, które to zjawisko w wielu wypadkach powstaje na skutek realizacji dostaw w czasie, gdy już stały się nieistotne dla odbiorcy. Od właściwego ustalenia cyklu dostaw zależy również wysokość norm magazynowych.

Przy należytych zgraniu dostaw z terminem oddania materiału do produkcji, znikną również nadmierne normy zapasów magazynowych, osiągające dzisiaj wielokrotnie zapas na 90, 120 a nawet 180 dni.

LUDWIK HOROCH

## Po pierwszym etapie racjonalizacji gospodarki materiałowej w przemyśle

Uchwała Komitetu Ekonomicznego Rady Ministrów z 4. 10. 49 r. zamknęła pierwszy etap racjonalizacji gospodarki materiałowej w przemyśle. Sankcjonuje ona wnioski, opracowane przez powołaną u schyłku roku 1948 — przez ówczesnego Ministra Przemysłu i Handlu — Komisję Opiniodawczą Gospodarki Materiałowej Przemysłu, w dziedzinie równie ważnej, jak bogatej w problemy.

Bazując na Uchwale Komitetu Ekonomicznego, gospodarka materiałowa przemysłu zyskała zdrowe i mocne podstawy organizacyjne, a służby materiałowe właściwe miejsce wśród innych służb, odpowiadające ważkim zadaniom przez te służby spełnianym.

Powstaje mimo woli pytanie, czy dotychczas rozpracowane tematy wyczerpały — że się tak wyrażę — bez reszty sam problem zaopatrzenia i czy możemy uznać sprawę za zafatwioną, a wszelkie trudności za pokonane?

Wydaje mi się, że odpowiedź na to pytanie wypaść musi zdecydowanie negatywnie. Można wyrazić przekonanie, że zakończyliśmy dopiero pierwszy etap, po którym stoją przed nami problemy może nie trudniejsze, ale w każdym razie bardziej długofalowe.

Pragnę omówić je w wielkim skrócie.

Najbardziej precyzyjnie ustalone ramy organizacyjne i zasady pracy służby materiałowej będą przyszłościowym „strzałem w próżnię“, jeżeli w ślad za nimi nie pójdzie dobrze zaplanowane

### Sprawa dokumentacji i przebiegu towarów.

Na tym odcinku Centrale Zaopatrzenia notowały dość znaczne trudności. Instrukcja określa minimum dokumentacji oraz termin, kiedy winno być przekazane zawiadomienie o wysyłce, oraz wskazuje drogę postępowania, by faktura możliwie najszybciej dotarła do odbiorcy.

Przebieg towaru winien odbywać się drogą najprostszą i najtańszą, z pominięciem zbędnych ogniw przeładunkowych czy rozdzielczych.

Wymieniliśmy tylko ważniejsze postanowienia instrukcji. Zawiera ona poza tym wskazówki odnośnie do organizacji rejonowej sieci składów Central Handlowych, jak również określa właściwe kierunki organizacji magazynów Central Zaopatrzenia.

Wprowadzenie instrukcji w życie, a zwłaszcza jej intencyj nastawiających Centrale Handlowe w kierunku pracy dla zaopatrzenia, to drugi, poza organizacją służby zaopatrzenia bardzo ważny krok w kierunku zapewnienia planowej i sprawnej obsługi przemysłu pod względem zaopatrzenia materiałowego, to dalszy dorobek zapewniający znaczną poprawę na tym, tak ważnym i trudnym odcinku naszej gospodarki.

doszkalanie kadr służb materiałowych i dobrze programowo ustawione szkolenie zawodowe przyszłych kadr służb materiałowych w szkolnictwie wszystkich typów.

Nie obojętne też jest dla przyszłego przebiegu zaopatrzenia materiałowego, czy i w jakim stopniu w szkołach technicznych i wyższych uczelniach technicznych przyszli inżynierowie i technicy zaznajamiani będą z czekającymi ich w praktyce problemami zaopatrzeniowymi i materiałowymi. W programach tych szkół i uczelni muszą się znaleźć wykłady z dziedziny planowania zaopatrzenia, materiałoznawstwa, gospodarki materiałowej oraz metodyki opracowywania norm technicznych zużycia materiałów wsadowych i pomocniczych.

Nieodłącznym instrumentem pomocniczym, umożliwiającym przyśpieszenie i pogłębienie akcji szkoleniowej, będą podręczniki z dziedziny zagadnień gospodarki materiałowej, magazynowej, rachunkowości materiałowej, a przede wszystkim z dziedziny planowania zaopatrzenia. Brak tego rodzaju podręczników stanowi poważną lukę w uzbrojeniu wykładowców i słuchaczy.

Opracowaniem programu tego typu wydawnictw i szybką jego realizacją w ciągu roku 1950 zająć się powinny odpowiednio zestawione zespoły fachowców. W dziedzinie tej powinniśmy przede wszystkim korzystać z przeogromnej wprost i zbudowanej na wielkim doświadczeniu litera-

tury radzieckiej. Na zasadzie źródeł radzieckich można by zebrać i wydać podręcznik o radzieckich metodach organizacji i realizacji zaopatrzenia materiałowego w przemyśle.

Niezależnie od tych długofalowych zamierzeń, należałoby już w pierwszym półroczu 1950 roku wzmocnić akcję organizowania kursów doszkalania służb materiałowych.

Do rozważania dają poza tym koncepcję uruchomienia jednorocznego studium gospodarki materiałowej przy kilku wyższych uczelniach z następującym trzonem programowym:

1. Materiałoznawstwo.
2. Metodologia planowania zaopatrzenia.
3. Rachunkowość materiałowa.
4. Zasady gospodarki materiałowej.

Sądzę, iż roczne studium potrafi mimo krótkiego okresu wyszkolić wąsko wyspecjalizowanych pracowników dla wszystkich średnich szczebli służb materiałowych.

Wydawnictwo PKPG „Gospodarka Materiałowa” powinno być nie tylko utrzymane, ale, moim

zdaniem, znacznie pod względem programu i tematyki rozbudowane.

Warto rozważyć, czy nie należałoby zasięgu obsługi informacyjnej „Gospodarki Materiałowej” rozszerzyć przez stałe omawianie stanu i osiągnięć gospodarki materiałowej w ZSRR oraz w innych krajach demokracji ludowej — przede wszystkim Czechosłowacji. Może byłoby wskazane, aby „Skrzynka zapytań” oraz kolumna „Wymiana doświadczeń międzyprzemysłowych” była bardziej żywo i aktualnie prowadzona.

Jeżeli już mówię o wymianie doświadczeń międzyprzemysłowych z dziedziny gospodarki materiałowej, to należałoby może wprowadzić jako stały zwyczaj organizowanie dwa razy do roku konferencji międzyprzemysłowej z referatami o osiągnięciach i brakach w dziedzinie tych służb.

Oto pokrótce naszkicowałem, na pewno niekompletnie, uwagi co do zadań następnych etapów naszych działań zmierzających do usprawnienia zagadnienia gospodarki materiałowej w przemyśle.

## UCHWAŁA

### Komitetu Ekonomicznego Rady Ministrów z dnia 4 października 1949 r.

KERM zatwierdza stanowiącą załącznik do niniejszej Uchwały instrukcję w sprawie wprowadzenia form organizacji i działania zaopatrzenia materiałowego w przemyśle.

Celem dostosowania organizacji działania zaopatrzenia materiałowego do potrzeb poszczególnych gałęzi przemysłu oraz do postulatów planowej gospodarki narodowej ustalony zostaje następujący tryb i terminarz realizacji postanowień instrukcji:

#### 1.

Ministrowie zobowiązują dyrektorów naczelnych (generalnych) podległych jednostek przemysłowych objętych systemem finansowym obowiązującym w gospodarce uspołecznionej, do opracowania następujących materiałów:

- a) projektu schematu organizacyjnego — w zależności od potrzeb danej gałęzi przemysłu — centrali zaopatrzenia materiałowego, pomocniczej centrali zaopatrzenia materiałowego, działu zaopatrzenia materiałowego, łącznie z wykazem obsady osobowej wg załączonych do instrukcji wzorów; o ile w związku z tym miałby ulec zmianie schemat organizacyjny jednostki przemysłowej, której dana komórka zaopatrzenia podlega, równocześnie powinien być złożony projekt tych zmian;
- b) ramowych form organizacji oraz zasad działania w zakresie zaopatrzenia materiałowego dla podporządkowanych przedsiębiorstw;
- c) kart charakterystyki poszczególnych komórek w projektowanej zgodnie z p. a) jednostce organizacyjnej wg załączonego do instrukcji wzoru;

- d) opisu przebiegu czynności zaopatrzenia w jednym z wariantów przewidzianych wg załączonych do instrukcji wzorów.

Powyższe materiały podlegają przepracowaniu w ramach ministerstw, po czym właściwi ministrowie prześlą je do dnia 31 grudnia 1949 roku Przewodniczącemu Państwowej Komisji Planowania Gospodarczego.

#### 2.

Przewodniczący Państwowej Komisji Planowania Gospodarczego rozpatrzy i zatwierdzi w terminie do dnia 31 stycznia 1950 r. przedłożone wnioski wprowadzając, stosownie do potrzeb, ewentualne zmiany lub uzupełnienia po uzgodnieniu z zainteresowanym ministrem.

#### 3.

Na podstawie decyzji Przewodniczącego Państwowej Komisji Planowania Gospodarczego wydanej zgodnie z punktem 2 Uchwały, ministrowie polecą podległym jednostkom opracowanie regulaminów czynności dla nowotworzących się, wzgl. dla częściowo lub całkowicie reorganizujących się komórek centralnych zaopatrzenia i przedstawią je po przepracowaniu w ramach ministerstwa do dnia 31 marca 1950 r. do aprobaty Przewodniczącego Państwowej Komisji Planowania Gospodarczego.

#### 4.

Przewodniczący PKPG zatwierdzi do dnia 30 kwietnia 1950 r. przedstawione przez ministrów projekty regulaminów czynności dla centralnych komórek zaopatrzenia przemysłu, wprowadzając ew. zmiany lub uzupełnienia po uzgodnieniu z zainteresowanym ministrem.

#### 5.

Po uzyskaniu zatwierdzenia projektów regulaminów ministrowie polecą podległym jednostkom przemysłowym wprowadzenie w życie form ustrojowych i regulaminów czynności przewidzia-

nych dla centralnych komórek zaopatrzenia materiałowego przemysłu oraz zobowiązań kierowników podległych jednostek do opracowania i wprowadzenia na niższych szczeblach organizacyjnych analogicznych form organizacyjnych i regulaminów czynności zaopatrzenia materiałowego.

## INSTRUKCJA

### w sprawie organizacji i zasad działania zaopatrzenia materiałowego w przemyśle

#### I. ZAŁOŻENIA PODSTAWOWE ORGANIZACJI ZAOPATRZENIA MATERIAŁOWEGO

##### 1.

Organizacja zaopatrzenia materiałowego opiera się na zasadzie:

- centralizacji planowania i kontroli wykonania,
- decentralizacji operatywnego wykonania, tj. zamawiania, zakupu, dostawy, fakturowania i rozliczenia.

Od zasady centralizacji planowania dopuszcza się wyjątki polegające na tym, że w przedsiębiorstwach inwestycyjnych z reguły, a w uzasadnionych przypadkach również w przedsiębiorstwach produkcyjnych, opracowanie planów zaopatrzenia materiałowego należy do służby technicznej. W tych przypadkach służba techniczna zakładu opracowuje również plan zużycia materiałów.

##### 2.

Z zasad wyrażonych w punkcie poprzednim wynika, że:

- planowanie, koordynacja i kontrola zaopatrzenia winny być wykonane w zasadzie przez centralne zarządy przemysłu jako instytucje powołane do ogólnego kierownictwa, nadzoru, koordynacji i kontroli całokształtu działalności nadzorowanej gałęzi przemysłu,
- istniejące wyodrębnione centrale zaopatrzenia winny stopniowo tracić swój dotychczasowy charakter operatywno-handlowy na rzecz przedsiębiorstw produkcyjnych i inwestycyjnych, a stawać się coraz bardziej organami planującymi, koordynującymi i kontrolującymi zaopatrzenie drogą przekazania tym przedsiębiorstwom funkcji dokonywania zamówień, zakupu, odbioru, magazynowania i rozliczeń,
- centrale handlowe (zbytu) winny coraz bardziej rozszerzać swoją działalność celem bezpośredniego dotarcia do odbiorcy.

##### 3.

Celem realizacji wytycznych, zawartych w punkcie 2, właściwe jednostki organizacyjne obowiązują:

- ściśłą i skoordynowaną współpracą między poszczególnymi centralnymi zarządami przemysłu, względnie centralami zaopatrzenia materiałowego a odpowiednimi centralami handlowymi w dziedzinie planowania obrotu materiałowego,
- wprowadzenie jednolitych indeksów materiałowych i wydanie katalogów branżowych,
- ustalenie możliwie jednolitej i uproszczonej dokumentacji w zakresie obrotów i gospodarki materiałowej,
- składanie wniosków odnośnie do ustalenia dla maksymalnej ilości towarów jednolitych cen franco stacją odbioru; dotyczy to również surowców, towarów, półfabrykatów będących tylko w obiegu wewnętrznym danego centralnego zarządu przemysłu,
- właściwe rozplanowanie magazynów odbiorczych w obrębie poszczególnych centralnych zarządów przemysłu, ich przedsiębiorstw i zakładów,
- najbardziej celowe rozbudowanie sieci składów centralnych i terenowych należących do central handlowych.

Postępowanie w zakresie wyżej wymienionych zagadnień uregulują odrębne zarządzenia i instrukcje.

##### 6.

Do dnia 30 czerwca 1950 r. ministrowie złożą Przewodniczącemu Państwowej Komisji Planowania Gospodarczego sprawozdanie o całkowitym ujednoczeniu form organizacji i działania zaopatrzenia materiałowego przemysłu, przeprowadzonego zgodnie z zasadami załączonej instrukcji.

#### II. STRUKTURA ORGANIZACYJNA ZAOPATRZENIA MATERIAŁOWEGO

##### 4.

Każdy centralny zarząd przemysłu lub samodzielne przedsiębiorstwo podległe bezpośrednio ministerstwu (obydwa zwane dalej w skrócie CZP) winny posiadać w zasadzie własny aparat zaopatrzenia materiałowego.

Dla przemysłów pokrewnych przewiduje się możliwość istnienia wspólnego aparatu zaopatrzenia materiałowego.

##### 5.

W ramach przemysłu organizacja zaopatrzenia jest 2-stopniowa, względnie 3-stopniowa, w zależności od struktury organizacyjnej danej gałęzi przemysłu, a mianowicie:

- centralny zarząd przemysłu,  
przedsiębiorstwo jednozakładowe
- lub też  
centralny zarząd przemysłu,  
przedsiębiorstwo wielozakładowe (zjednoczenie),  
zakład.

##### 6.

Zgodnie z obowiązującą zasadą maksymalnej oszczędności w każdej dziedzinie gospodarki narodowej aparat zaopatrzenia materiałowego na każdym szczeblu winien mieścić się w minimalnych ramach organizacyjnych, odpowiednich do istotnych potrzeb każdego CZP.

##### 7.

Na szczeblu CZP służba (centrala itp.) zaopatrzenia materiałowego podporządkowana jest bezpośrednio dyrekcji odnośnego CZP na następujących zasadach:

- między służbą zaopatrzenia materiałowego a pozostałymi służbami (ekonomiczną, produkcyjną, inwestycyjną, finansową) istnieją stosunki współpracy, ale nie wzajemnego podporządkowania,
- w ramach pełnomocnictw udzielonych przez dyrektora naczelnego (generalnego) zarządzenia i instrukcje szefa służby zaopatrzenia materiałowego w zakresie zagadnień tej służby są obowiązujące dla wszystkich przedsiębiorstw i innych jednostek organizacyjnych danej gałęzi przemysłu.

W przypadku gdy jedna CZM obsługuje więcej niż jeden CZP (wspólna CZM dla kilku CZP) — wówczas staje się ona przedsiębiorstwem wydzielonym, podległym bezpośrednio ministrowi odnośnego resortu.

##### 8.

W zależności od zakresu oraz właściwości potrzeb danej gałęzi przemysłu (rozmiary dostaw, grupy i asortyment materiałów, ilość oraz terytorialne położenie zaopatrywanych przedsiębiorstw i zakładów, specjalne metody zaopatrywania) zaopatrzenie materiałowe na szczeblu CZP mieści się w dwóch zasadniczych formach organizacyjnych:

- wyodrębnionego przedsiębiorstwa pod nazwą CENTRALA ZAOPATRZENIA MATERIAŁOWEGO (zwana w dalszym ciągu w skrócie CZM) lub
- w ramach organizacji wewnętrznej CZP w postaci DZIAŁU ZAOPATRZENIA MATERIAŁOWEGO (zwana w dalszym ciągu w skrócie DZM).

Celem sprawniejszego zaopatrzenia przemysłu na pewnym odcinku towarowym, wymagającym specjaliza-

cji lub pewnych odrębnych form zakupu, mogą być utrzymane nadal lub powołane centrale pomocnicze, np. Centrala Złomu w przemyśle hutniczym, Centrala Dostaw Drzewnych w przemyśle węglowym itp.

Zakres działania i formę współpracy tych przedsiębiorstw z pozostałym aparatem zaopatrzenia materiałowego odrębnych CZP w każdym przypadku określić winny szczegółowe instrukcje opracowane przez zainteresowane CZP w porozumieniu z CZM oraz odródną centralą pomocniczą.

9.

Przedsiębiorstwo posiada 2-stopniową organizację zaopatrzenia:

- a) w ramach dyrekcji przedsiębiorstwa,
- b) w zakładach.

10.

W dyrekcji przedsiębiorstwa zaopatrzenie materiałowe organizacyjnie wydzielone jest z reguły w formie DZIAŁU ZAOPATRZENIA MATERIAŁOWEGO bądź też samodzielnego oddziału zaopatrzenia materiałowego, w przedsiębiorstwach mniejszych komórki te są podporządkowane bezpośrednio dyrektorowi finansowo-administracyjnemu.

Tylko w ograniczonych przypadkach, przy niewielkim, względnie nieskomplikowanym zakresie działania, komórka zaopatrzenia mieścić się może w postaci oddziału zaopatrzenia materiałowego w ramach działu handlowego przedsiębiorstwa — tam, gdzie dział taki istnieje.

11.

Analogicznie w każdym zakładzie komórka zaopatrzenia materiałowego jest również organizacyjnie wydzielona i podporządkowana bezpośrednio kierownikowi działu administracyjnego.

12.

Założenia organizacji oraz zasady działania central handlowych i central specjalnych (handlowe) np. centrali technicznej z punktu widzenia potrzeb zaopatrzenia materiałowego przemysłu zawiera instrukcja Nr 2.

13.

Organizację i zakres działania zaopatrzenia materiałowego przemysłu miejscowego ureguje odrębna instrukcja, opracowana w porozumieniu z PKPG przez Ministra Przemysłu Lekkiego zgodnie z założeniami niniejszej instrukcji i w terminach przewidzianych Uchwałą.

### III. ZASADY DZIAŁANIA I FUNKCJE ZAOPATRZENIA MATERIAŁOWEGO.

14.

Na wszystkich szczeblach organizacyjnych przemysłu czynności zaopatrzenia wykonują odpowiednie komórki organizacyjne zaopatrzenia, w zakresie zależnym od zadań danej jednostki organizacyjnej (przedsiębiorstwa, zakładu itp.).

Niektóre wyjątki od tej zasady (np. dopuszczalne w pewnych przypadkach przeniesienie komórki planowania zużycia materiałowego do działu technicznego zakładu — stosownie do punktu 1) omówione są szczegółowo w odpowiednich punktach niniejszej instrukcji.

15.

Zakres czynności komórek zaopatrzenia materiałowego obejmuje:

planowanie zaopatrzenia materiałowego, realizację planów zaopatrzenia materiałowego, przyjmowanie i przechowywanie oraz gospodarkę materiałami aż do chwili przekazania ich z magazynu lub placu składowego do ruchu, a więc bądź to do procesu produkcyjnego, montażu i dalszego wykonawstwa, bądź też do remontów.

Komórki zaopatrzenia właściwych szczebli organizacyjnych (CZP — CZM — przedsiębiorstwa produkcyjnego) ponoszą pełną odpowiedzialność za czynności wykonane w ramach zakresu działania zgodnie z ustępem poprzednim.

Za gospodarkę materiałową w toku procesu produkcyjnego, montażowego, budowlanego, remontowego itp.

pełną odpowiedzialność ponoszą: kierownictwo techniczne, względnie inwestycyjne zakładu, przedsiębiorstwa i CZP — każde we własnym zakresie działania. Przebieg procesów międzyoperacyjnych (np. składowania międzyoperacyjnego) winien być ujęty w każdym zakładzie w ścisłą instrukcję, rozgraniczającą wyraźnie zadania ruchu i zaopatrzenia.

16.

Na każdym szczeblu struktury przemysłu poszczególne komórki organizacyjne zaopatrzenia współpracują:

a) z komórkami ekonomicznymi (planowania i organizacji)

w zakresie:

— opracowywania zbiorczych planów finansowo-przemysłowych, statystyki i sprawozdawczości, ekonomiki przemysłowej, badania rynków oraz podejmowania decyzji w sprawach o znaczeniu specjalnym lub wyjątkowym (np. określenia priorytetu zaopatrzenia w materiały deficytowe);

b) z komórkami technicznymi (produkcyjnymi, techniki ruchu i inwestycyjnymi):

w zakresie:

— ustalania technicznych i statystycznych norm zużycia materiałów,  
— ustalania jakości, typów, rodzajów i nomenklatury materiałów zaopatrzenia,  
— opracowywania planu zaopatrzenia inwestycyjnego oraz — w przypadkach przewidzianych instrukcją — również planu zaopatrzenia produkcyjnego;

c) z komórkami finansowo-księgowymi

w zakresie:

— ustalania planów i limitów finansowych oraz kontroli ich wykonania na odcinku zaopatrzenia i gospodarki materiałowej.

Obowiązek współpracy jest obustronny z zachowaniem kompetencji poszczególnych komórek w zakresie wyżej wymienionych czynności.

17.

Uprawnienia szefa zaopatrzenia materiałowego (patrz punkt 7, litera b), zakres czynności tej służby (patrz punkt 15) oraz stosunki ścisłej współpracy i funkcyjnego powiązania komórek zaopatrzenia na wszystkich szczeblach struktury przemysłu (patrz pkt 16) w niczym nie naruszają zasady jedności kierownictwa i pełnej odpowiedzialności również na odcinku zaopatrzenia materiałowego dyrektorów (kierowników) przedsiębiorstw i zakładów.

### IV. ZAKRES DZIAŁANIA I ORGANIZACJA ZAOPATRZENIA NA SZCZEBLU CZP.

A) Wyodrębnione przedsiębiorstwo zaopatrzenia materiałowego.

18.

Stosownie do wytycznych zawartych w punkcie 9 niniejszej instrukcji przedsiębiorstwo wyodrębnione zaopatrzenia materiałowego na szczeblu CZP określa się jako CENTRALA ZAOPATRZENIA MATERIAŁOWEGO.

Istnienie CZM w ramach danej gałęzi przemysłu jest uzasadnione, jeżeli ma miejsce:

- a) jednolitość potrzeb przedsiębiorstw produkcyjnych w zakresie masy towarowej zaopatrzenia, co występuje przede wszystkim w przemysłach jednobranżowych,
- b) masowość w ramach poszczególnych grup towarów,
- c) specjalne metody zaopatrywania, np. skup w terenie, kontraktacja, import itp.,
- d) wielkość ogólna masy towarowej zaopatrzenia,
- e) skoncentrowanie terenowe zakładów produkcyjnych.

19.

W ramach swej działalności centrala zaopatrzenia materiałowego:

- a) na podstawie projektów planów zaopatrzenia poszczególnych przedsiębiorstw zestawia zbiorczy plan zaopatrzenia materiałowego danej gałęzi przemysłu na cele produkcyjne i inwestycyjne, w granicach przewidzianych instrukcją o zaopatrzeniu materiałowym inwestycji, oraz przedstawia go do aprobaty dyrekcji CZP,
- b) koryguje plany zaopatrzenia przedsiębiorstw w miarę potrzeby stosownie do obowiązujących norm zapasów magazynowych oraz do technicznych lub statystycznych norm zużycia,
- c) działając w ramach zarządzeń wytycznych lub upoważnień szczegółowych dyrekcji CZP ustala na podstawie zatwierdzonego przez władze nadrzędne planu zaopatrzenia rozdzielniki materiałowe i limity wartości zaopatrzenia dla poszczególnych przedsiębiorstw,
- d) koordynuje i kontroluje wykonanie planu zaopatrzenia przez przedsiębiorstwa i zakłady,
- e) nadzoruje z ramienia właściwego CZP gospodarkę magazynową danej gałęzi przemysłu,
- f) ustala listy towarów względnie ilości w poszczególnych grupach towarowych, które przedsiębiorstwa i zakłady nabywają we własnym zakresie w ramach zatwierdzonych planów zaopatrzenia,
- g) przesyła branżowym centralom handlowym oparte na planie zaopatrzenia zbiorcze zapotrzebowanie towarowe danej gałęzi przemysłu, lokuje zamówienia własne, w razie potrzeby interweniuje w sprawach zamówień przedsiębiorstw, zawiera ramowe umowy z centralami handlowymi o dostawę materiałów,
- h) opracowuje w ramach obowiązujących przepisów wnioski odnośnie do normy zapasów magazynowych dla danej gałęzi przemysłu,
- i) upływnia w ramach obowiązujących przepisów nadmierne i zbędne remanenty oraz dokonuje przerzutów materiałowych,
- k) ustala w ramach obowiązujących przepisów i w porozumieniu z CZP przebieg dostaw materiałów i dokumentacji handlowej związanej z zaopatrzeniem materiałowym (włącznie z kartoteką materiałową),
- l) określa wytyczne odnośnie do ilościowego i jakościowego odbioru materiałów,
- m) prowadzi badania w zakresie ekonomiki zaopatrzenia oraz postuluje w stosunku do CZP odnośnie do organizacji aparatu zbytu z punktu widzenia potrzeb zaopatrzenia,
- n) prowadzi statystykę i sprawozdawczość zaopatrzenia materiałowego w zakresie danej gałęzi przemysłu,
- o) współpracuje w zakresie zagadnień racjonalnego zużycia odpadków oraz stosowania materiałów zastępczych,
- p) załatwia czynności operatywno-handlowe w zakresie wykonywanych zadań,
- r) realizuje zarządzenia i wytyczne właściwego CZP w zakresie organizacji, administracji i funkcjonowania CZM,
- s) współpracuje z właściwymi funkcjami służbami CZP w zakresie wspólnych zagadnień, w szczególności w zakresie spraw wymienionych w punkcie 16.

Czynności operatywno-handlowe CZM mogą obejmować — w przypadkach przewidzianych decyzją centralnych władz nadrzędnych, wydaną zgodnie z obowiązującymi przepisami — również wykonywanie bezpośredniego importu surowców, materiałów pomocniczych, maszyn i urządzeń mających w y ł ą c z n e lub prawie wyłączne zastosowanie w danej gałęzi przemysłu.

## 20.

Na czele CZM stoi dyrekcja, powoływana i zwalniana przez właściwego ministra na wniosek dyrektora naczelnego (generalnego) danego CZP. Dyrekcja składa się z dyrektora naczelnego, reprezentującego dyrekcję CZM samodzielnie, oraz z podległych dyrektorowi naczelnemu dyrektorów prowadzących sprawy przedsiębiorstwa w zakresie ich uprawnień, wynikających ze statutowego lub regulaminowego podziału kompetencji.

W przypadku, gdy CZM obsługuje kilka CZP i jest przedsiębiorstwem wydzielonym, podległym bez-

pośrednio ministrowi, dyrekcję CZM powołuje i zwalnia minister odnośnego resortu.

Liczba członków dyrekcji uzależniona jest od różniczkowania i wielkości zakresu działania CZM.

## 21.

Podstawową komórką organizacji wewnętrznej CZM jest dział. Zespół działów, koordynowanych przez członka dyrekcji (statutowej), tworzy służbę. Służba nie jest komórką organizacyjną, lecz pojęciem klasyfikacyjnym dla oznaczenia pewnego zespołu komórek organizacyjnych o pokrewnych zadaniach.

Działy tworzy się w zależności od ważności i wielkości zadania oraz nasilenia pracy. W innych przypadkach należy tworzyć samodzielne oddziały względnie poedyncze stanowiska pracy.

W razie potrzeby uzasadnionej ilością i różniczkowaniem pracy dział może ulec podziałowi na oddziały lub sekcje, w zależności od ważności zadania.

## 22.

Dla CZM o dużym zakresie działania przewiduje się następującą strukturę:

- a) dyrektorowi naczelnemu podlegają bezpośrednio: dział personalny, inspektorat kontroli (w tych CZM, w których zgodnie z decyzją właściwej centralnej władzy nadrzędnej stanowić ma on odrębną komórkę organizacyjną),
- b) poszczególni dyrektorzy statutowi kierują służbami:
  - ekonomiczną,
  - handlową (jedną lub dwoma),
  - finansowo-administracyjną.

*Służba ekonomiczna* — posiada charakter koncepcyjny: planuje, organizuje zaopatrzenie i jego aparat, prowadzi statystykę i analizę ekonomiczną w dziedzinie zaopatrzenia.

*Służba handlowa* — posiada charakter operatywny: realizuje plan zaopatrzenia materiałowego, dostarcza centralnie w ustalonym zakresie potrzebne materiały produkcyjne i inwestycyjne oraz zapewnia przemysłowi posiadanie przewidzianych norm zapasów magazynowych. W razie potrzeby, uzasadnionej wielkością dostaw oraz bogatym asortymentem materiałowym, mogą być utworzone 2 równorzędne dyrekcje (służby) handlowe, np.: służba handlowa dla surowców i materiałów pomocniczych oraz służba handlowa dla maszyn i sprzętu technicznego.

*Służba finansowo-administracyjna* — prowadzi sprawy administracji wewnętrznej i placówek terenowych, sprawy finansowe, rachunkowe, plac, socjalne, transportu własnego oraz administrację magazynów własnych.

## 23.

Ramowa struktura organizacyjna i zakres działania służby ekonomicznej jest następujący:

### a) Dział planowania

zestawia okresowe zbiorcze plany zaopatrzenia materiałowego na podstawie planów zaopatrzenia poszczególnych przedsiębiorstw w układzie branżowym oraz w zakresie wszystkich potrzeb danej gałęzi przemysłu: produkcyjnych, inwestycyjnych i innych;

obejmuje materiały pochodzące z dostaw innych przemysłów oraz wytwory własnego przemysłu, z podziałem rodzajowym (grupa materiałów podstawowych, grupa materiałów pomocniczych, paliwa, opakowania, inwentarz krótkotrwały, inwentarz żywy, części zapasowe) oraz z wyodrębnieniem materiałów importowych; przesyła odnośnym centralom handlowym wycinkowe branżowe plany zaopatrzenia jako zapotrzebowanie danej gałęzi przemysłu;

nadzoruje i analizuje wykonanie planu zaopatrzenia, współpracuje przy koordynowaniu go przez CZP z innymi elementami planu przemysłowo-finansowego: z planami produkcji, inwestycyjnymi i finansowymi; ustala rozdzielniki materiałowe i limity wartości zaopatrzenia dla przedsiębiorstw produkcyjnych z podziałem na grupy towarów, które nabywa centralnie CZM i które nabywają przedsiębiorstwa, względnie zakłady we własnym zakresie;



decyduje odnośnie do upłynnienia przez właściwe branżowe działy zaopatrzenia zbędnych lub nadmiernych remanentów oraz dokonania przerzutów materiałowych;

współpracuje z CZP w zakresie wspólnych zagadnień i w poszczególnych sprawach o większym znaczeniu (np. udzielenia priorytetu zaopatrzenia w materiały deficytowe);

współpracuje z odnośnymi branżowymi centralami handlowymi celem koordynacji prac w zakresie składania zapotrzebowania towarowego danej gałęzi przemysłu.

#### **b) Dział ekonomiki zaopatrzenia**

proceedzi analizę ekonomiczną w zakresie zaopatrzenia z punktu widzenia potrzeb odnośnego przemysłu (np. ruch i struktura cen, źródła dostaw, wnioski odnośnie do pulowania cen na materiały wytwarzane i zużywane przez daną gałąź przemysłu oraz pulowania kosztów transportu w przypadku braku cen franco stacja odbiorcza itp.);

proceedzi kartotekę materiałową w przekroju danej gałęzi przemysłu w rozmiarach (ilość grup towarowych) uzasadnionych istotnymi potrzebami CZM oraz przemysłu, stwierdza nadmiary materiałowe;

proceedzi ewidencję norm zapasów magazynowych oraz technicznych i statystycznych norm zużycia, współpracuje w zakresie tych zagadnień z właściwymi funkcyjnie działami CZP;

proceedzi statystykę i sprawozdawczość;

opracowuje indeksy materiałowe i kontroluje ich stosowanie;

określa materiały lub ich ilości, które przedsiębiorstwa i zakłady mogą nabywać we własnym zakresie oraz — w porozumieniu z właściwymi branżowymi działami handlowymi — wskazuje źródła ich nabycia; współpracuje z innymi CZM celem wymiany doświadczeń.

#### **c) Dział organizacji**

opracowuje projekty organizacji ustrojowej własnego aparatu oraz jego działania;

postuluje w dziedzinie organizacji i zakresu działania komórek zaopatrzenia w przedsiębiorstwach i zakładach, opracowuje odnośne instrukcje wykonawcze i wytyczne;

opracowuje zasady dokumentacji w zakresie czynności zaopatrzenia, gospodarki materiałowej, racjonalizuje i normalizuje druki;

proceedzi systematykę oraz ewidencję obowiązujących przepisów normatywnych;

ustala wzorce kwalifikacyjne i nomenklaturę (systematyzację) stanowisk oraz wnioskuje etaty pracowników umysłowych CZM i komórek zaopatrzenia przedsiębiorstw oraz zakładów;

postuluje w sprawach szkolenia kadr;

badła przebieg zaopatrzenia i opracowuje wnioski odnośnie do usprawnień;

koordynuje pod kątem widzenia organizacji, celowości i zgodności z obowiązującymi przepisami zarządzenia wydawane przez dyrekcję CZM;

opracowuje zarządzenia pokontrolne i dopilnowuje ich wykonania;

współdziała przy projektowaniu, względnie opracowaniu umów zbiorowych, regulaminów premiowania oraz innych warunków pracy i płac pracowników aparatu zaopatrzenia danej gałęzi przemysłu;

współdziała przy określeniu warunków współzawodnictwa pracy w aparacie zaopatrzenia;

podejmuje inne czynności zmierzające do usprawnienia działalności i organizacji wewnętrznej CZM oraz aparatu zaopatrzenia w danej gałęzi przemysłu.

#### **d) Oddział inspekcji towarowej i magazynowej**

proceedzi ewidencję norm odbiorczych PKN, względnie norm własnych danej gałęzi przemysłu; w przypadku braku takich norm wnioskuje wydanie przez służbę techniczną CZP tymczasowych warunków odbioru i zbiera zastępczą dokumentację techniczną dla potrzeb odbioru materiałów;

przeprowadza na potrzeby własne CZM oraz przedsiębiorstw produkcyjnych stały (tzn. zawsze odnośnie do materiałów wpisanych na listę odbioru przez CZM) oraz doraźny odbiór techniczny materiałów, które zo-

stały dostarczone bez atestów dostawcy, względnie innych zaświadczeń tego rodzaju;

opracowuje instrukcje i wytyczne odnośnie do sposobu postępowania w zakresie reklamacji, opiniuje ważniejsze reklamacje zgłoszone przez przedsiębiorstwa lub zakłady drogą przeprowadzonego badania;

proceedzi ewidencję osób i instytucji wykonujących czynności rzeczoznawców oraz — w razie potrzeby — korzysta z ich usług;

proceedzi inspekcję magazynów własnych, przedsiębiorstw i zakładów w zakresie stosowania właściwych norm magazynowych i racjonalnego przechowywania materiałów, prowadzenia ewidencji magazynowej, zgodności dokumentacji, stosowania właściwych metod odbioru materiałów, sprawozdawczości i kontroli stanów „krytycznych“;

ustala ewentualne nadmiary materiałowe w magazynach oraz przekazuje odpowiednie dane do właściwych działów celem upłynnienia tych nadmiarów.

#### **e) Oddział transportowo-taryfowy**

nadzoruje i koordynuje całokształt spraw wchodzących w zakres transportu, taryf i spedycji w oparciu o obowiązujące postanowienia władz nadrzędnych zarówno pod względem gospodarczym, jak i fachowo-transportowym;

zbiera i analizuje materiały sprawozdawcze oraz sporządza sprawozdania dla władz nadrzędnych;

nadzoruje ściśle przestrzeganie przez przedsiębiorstwa i zakłady przepisów taryfowo-przewozowych, załatwia ważniejsze reklamacje i rewizje opłat taryfowych, kontroluje opłaty celne;

nadzoruje prawidłową gospodarkę eksploatacyjną, techniczną i administracyjną własnym taborem transportowym oraz właściwe funkcjonowanie komórek dysponujących nim;

organizuje eksploatację taboru w sposób zapewniający najlepsze jego wykorzystanie;

planuje przewozy i zapotrzebowania wagonów kolejowych na cele zaopatrzeniowe danej gałęzi przemysłu;

planuje potrzeby w zakresie środków transportowych dla CZM;

normuje i analizuje kalkulacje kosztów utrzymania i eksploatacji własnego taboru transportowego.

#### **f) Radca prawny**

opracowuje i opiniuje pod względem prawnym wszelkie nietypowe umowy i pisma zawierające zobowiązania zaciągane przez CZM;

współdziała przy opracowywaniu i opiniowaniu pod względem prawnym wzorców umów typowych;

udziela opinii prawnych — na żądanie dyrekcji CZM — we wszystkich sprawach związanych z tokiem działalności CZM;

berze udział — na żądanie dyrekcji CZM — w konferencjach i rokowaniach przez nią prowadzonych;

zastępuje CZM wobec władz i urzędów na podstawie szczególnego upoważnienia;

zastępuje CZM przed sądami powszechnymi i szczególnymi, komisjami arbitrażowymi oraz innymi organami sądczymi w sprawach nie zastrzeżonych lub nie poruczonych Prokuraturii Generalnej RP, na podstawie szczególnego pełnomocnictwa;

proceedzi ewidencję i systematykę ustawodawstwa powszechnego oraz oryginały prawnej dokumentacji majątkowego stanu posiadania CZM.

24. Ramowa struktura organizacyjna i zakres działania służby handlowej są następujące:

a) Działy branżowe:

surowców,  
materiałów pomocniczych,  
maszyn i sprzętu technicznego,

b) Dział importu.

Każdy z 3 działów wymienionych pod lit. a) wykonuje czynności:

proceedzi analizę rynku w zakresie własnej branży oraz ewidencjonuje terminy zapotrzebowań i zamówień oraz warunki dostaw;

przygotowuje w tym zakresie składniki planu zaopatrzenia dla działu planowania z uwzględnieniem materiałów pochodzących z innych przemysłów, dostaw przemysłu własnego oraz importowanych;



realizuje plan zaopatrzenia w zakresie materiałów nabywanych centralnie przez CZM, kontroluje merytorycznie odnośne faktury; prowadzi ewidencję i kontrolę zapotrzebowań i zamówień własnych i — w miarę potrzeby — przedsiębiorstw, kontroluje ich wykonanie; przedstawia wnioski do działu planowania odnośnie do doraźnych, uzasadnionych pilnością potrzeb, przerzutów materiałowych.

#### **Dział importu**

opracowuje plan zaopatrzenia importowego na zasadzie danych z działów branżowych i uzgadnia go z działem planowania, prowadzi kontrolę wykonania planu;

lokuje zamówienia w branżowych centralach importowych, prowadzi ich ewidencję oraz kontrolę wykonania;

w ramach planów importowych przygotowuje materiały i warunki techniczne dotyczące umów i dostaw zagranicznych;

współpracuje z działem finansowym odnośnie do rozliczeń za dostawy importowe.

Strukturę służby handlowej opisano przykładowo, gdyż stosownie do punktu 22 CZM w uzasadnionych przypadkach posiadać może dwie równorzędne służby handlowe.

25.

Ramowa struktura organizacyjna i zakres działania służby finansowo-administracyjnej są następujące:

#### **a) dział finansowy,**

#### **b) dział księgowości.**

Uwaga: o ile względy gospodarki i kontroli finansowej pozwalają, wymienione działy mogą być połączone w jeden dział finansowo-księgowy, który wykonuje następujące czynności:

zestawia plan finansowy zaopatrzenia, opracowuje budżet administracyjny CZM oraz sprawozdania z wykonania planu finansowego i budżetu;

sprawuje kontrolę finansową w zakresie przestrzegania przepisów i wytycznych odnośnie do dyscypliny finansowej;

prowadzi operację finansowe w zakresie zaopatrzenia oraz kasę główną CZM;

administruje budżetem CZM;

prowadzi rozliczenia finansowe z dostaw zaopatrzeniowych i innych transakcji dokonywanych w ramach działalności CZM;

prowadzi księgowość oraz rachunki różnic cen zaliczeniowych i pulowanych kosztów transportu dla danej gałęzi przemysłu;

prowadzi księgowość materiałową magazynów własnych CZM;

kontroluje i likwiduje rachunki dostawców, oblicza wynagrodzenia i inne świadczenia dla personelu CZM oraz wypłaca je.

#### **c) Dział administracyjno-gospodarczy**

prowadzi sekretariat główny CZM, przyjmuje i wysyła korespondencję, prowadzi centralną maszynownie oraz ewidencję korespondencji i archiwum akt;

administruje majątkiem CZM, środkami transportowymi, załatwia sprawy gospodarcze, ubezpieczenia i ochrony majątku;

nadzoruje gospodarkę administracyjną majątkiem użytkowym przez placówki terenowe;

administruje własnymi magazynami, prowadzi w nich ewidencję materiałową, odpowiada za właściwe przechowanie materiałów, przyjmuje je i wydaje na zlecenie właściwych działów handlowych, sporządza sprawozdawczość;

załatwia sprawy socjalne personelu CZM.

26.

Strukturę oraz zakres działania poszczególnych służb CZM podano w punktach 22, 23, 24 i 25 przykładowo. Ramowy układ graficzny przedstawia tablica Nr 1. Wielkość organizacyjną poszczególnych CZM określają istotne potrzeby i właściwości danej gałęzi przemysłu. W CZM nie posiadających uprawnień bezpośredniego importu czynności importu pośredniego mogą być wykonywane w ramach branżowych działów handlowych bądź też — w razie uzasadnionej potrze-

by — w ramach odrębnej komórki organizacyjnej w służbie handlowej, jak podano wyżej w punkcie 24, lit. b).

Przy opracowywaniu organizacji konkretnej CZM jako wytyczne przyjąć należy, że w ramach służby ekonomicznej (lub działu ekonomicznego) winny mieścić się czynności o charakterze koncepcyjnym z dziedziny zaopatrzenia, organizacji i koordynacji pracy, służba handlowa (względnie dział) obejmuje czynności dotyczące realizacji planów zaopatrzenia, a służba finansowo-administracyjna (względnie dział) centralizuje zagadnienia planu i kontroli finansowej, księgowości i kosztów oraz pełni czynności w zakresie potrzeb administracyjnych CZM i placówek terenowych.

27.

Dla CZM mniejszego typu ustala się następujące zasady organizacji wewnętrznej:

a) Na czele CZM stoi dyrektor powoływany i zwalniany przez właściwego ministra na wniosek dyrektora naczelnego odnośnego CZP. Dyrektor reprezentuje CZM samodzielnie.

b) Dyrektorowi podlegają bezpośrednio:

oddział personalny,

dział ekonomiki zaopatrzenia,

dział handlowy,

dział finansowo-administracyjny.

Na czele poszczególnych działów stoją szefowie, z których jeden, z reguły winien nim być szef działu ekonomiki zaopatrzenia, zastępuje dyrektora w razie jego nieobecności.

c) Wymienione wyżej działy posiadają analogiczny zakres czynności, jaki przewidziano dla poszczególnych służb CZM większego typu w punktach 19 oraz 22 do 25. W ramach poszczególnych działów wprowadzić można dalszy podział na oddziały stosownie do zasad wyrażonych w punkcie 21.

Opisana wyżej organizacja CZM mniejszego typu ma charakter przykładowy. W zależności od istotnych potrzeb danej gałęzi przemysłu może być ona węższa lub szersza, np. w przypadku konieczności utworzenia 2 działów handlowych: działu surowców i materiałów pomocniczych oraz działu maszyn i sprzętu technicznego.

Ramowy schemat ustrojowy CZM mniejszego typu przedstawia tablica Nr 2.

## **B. KOMÓRKI ZAOPATRZENIA W RAMACH ORGANIZACJI WEWNĘTRZNEJ CZP.**

28.

Stosownie do punktu 8 niniejszej instrukcji winny być tworzone DZIAŁY lub ODDZIAŁY ZAOPATRZENIA MATERIAŁOWEGO w ramach organizacji wewnętrznej CZP. Dotyczy to tych przypadków, kiedy czynności operatywno-handlowe w zakresie zaopatrzenia zostały przekazane przedsiębiorstwu produkcyjnym in westwycyjnym, a w związku z tym istnienie CZM w ramach danej gałęzi przemysłu nie jest konieczne.

Wymienione w punkcie 18 czynniki określające tworzenie większych względnie mniejszych CZM warunkują również szczebel (dział czy oddział) komórek zaopatrzenia w ramach organizacji wewnętrznej CZP.

29.

Dla DZM przewiduje się analogiczny zakres działania, jaki posiada CZM zgodnie z punktem 19 niniejszej instrukcji, z wyłączeniem lit. p). Znaczy to, że DZM nie wykonuje żadnych czynności operatywno-handlowych.

30.

DZM posiada następujący podział organizacyjny:

oddział planowania zaopatrzenia,

oddział ekonomiki zaopatrzenia,

samodzielna sekcja inspekcji towarowej i magazynowej.

Zakres czynności tych komórek jest analogiczny do czynności odpowiednich działów w ramach CZM, które wymieniono w punkcie 23 pod literami a), b) i d). Zakres ten może być powiększony — w razie uzasadnionej potrzeby — o następujące czynności dodatkowe:

w oddziale planowania zaopatrzenia może być utworzona specjalna komórka lub stanowisko dla opracowywania zagadnień importu pośredniego (patrz

punkt 24 lit. b): w oddziale ekonomiki zaopatrzenia może być utworzona komórka dla opracowywania specjalnych zagadnień transportowo-taryfowych zaopatrzenia (patrz punkt 23, lit. e).

Z porównania zakresu działania CZM i DZM wynika, że ten ostatni wykonuje w zasadzie prawie wszystkie czynności służby ekonomicznej CZM (patrz punkt 23), natomiast pozostałe czynności tej służby (z zakresu organizacji, oszczędności, prawa) oraz czynności służby finansowo-administracyjnej CZM wykonują odpowiednie komórki organizacji wewnętrznej CZP, względnie przedsiębiorstwa produkcyjne lub inwestycyjne, którym zostały przekazane zgodnie z zasadą decentralizacji czynności operatywno-handlowe.

Zasady działania DZM oraz jego współpracy ze służbami CZP omawia punkt 7 niniejszej instrukcji.

Ramowy schemat ustrojowy DZM przedstawia tablica Nr 3.

## V. ZAKRES DZIAŁANIA I ORGANIZACJA ZAOPATRZENIA NA SZCZEBLE PRZEDSIĘBIORSTWA.

### 31.

Ze względu na konieczność zróżniczkowania form organizacji zaopatrzenia przewiduje się następujące typy przedsiębiorstw:

- produkcyjne (jedno- lub wielozakładowe),
- inwestycyjne (budowlane, montażowe, projektowe),
- usługowe (transportowe, spedycyjne, warsztaty).

### 32.

Przedsiębiorstwo produkcyjne wielozakładowe posiada 2-stopniową organizację zaopatrzenia:

- a) na szczeblu dyrekcji przedsiębiorstwa,
- b) na szczeblu zakładu produkcyjnego.

Przedsiębiorstwo produkcyjne jednozakładowe posiada organizację zaopatrzenia jak zakład produkcyjny.

### 33.

Dyrekcja przedsiębiorstwa w zakresie zagadnień zaopatrzenia wykonuje następujące czynności:

- a) opracowuje plan zaopatrzenia materiałowego na cele produkcyjne, inwestycyjne i inne,
- b) realizuje zatwierdzony plan zaopatrzenia odnośnie do tych materiałów, które — stosownie do tego planu przedsiębiorstwo nabywa we własnym zakresie oraz odnośnie do materiałów pochodzących z produkcji własnej przedsiębiorstwa — również w ramach planu zaopatrzenia,
- c) nadzoruje i kontroluje własne zakłady w zakresie zaopatrzenia materiałowego, gospodarki materiałowej i sprawozdawczości, wydaje w ramach obowiązujących przepisów wykonawcze, porządkowe i pokontrolne zarządzenia i instrukcje,
- d) opracowuje wnioski odnośnie do norm zapasów magazynowych,
- e) prowadzi ewidencję zapasów magazynowych w rozmiarach uzasadnionych potrzebami zaopatrzenia, prowadzi ewidencję technicznych i statystycznych norm zużycia,
- f) załatwia całokształt czynności związanych z lokatą zamówień na materiały nabywane we własnym zakresie, czuwa nad wykonaniem planu zaopatrzenia oraz nad realizacją zamówień własnych i CZM, względnie DZM;
- g) prowadzi w uzasadnionym rozmiarze magazyny własne, zgłasza reklamacje odnośnie do ilości i jakości materiałów dostarczonych do magazynów własnych lub do magazynów zakładowych,
- h) prowadzi sprawozdawczość i statystykę zaopatrzenia.

### 34.

Stosownie do punktu 10 niniejszej instrukcji komórka zaopatrzenia materiałowego winna być na szczeblu przedsiębiorstwa wydzielona w postaci DZIAŁU lub ODDZIAŁU ZAOPATRZENIA MATERIAŁOWEGO, podporządkowanego bezpośrednio dyrektorowi finansowo-administracyjnemu.

W przedsiębiorstwach mniejszych lub przy ograniczonym rozmiarze funkcji zaopatrzenia dla czynności

tych należy przewidzieć tylko stanowisko zamiast komórek wymienionych w ustępie poprzednim. W tym przypadku oraz w przypadkach omówionych w punkcie 10 nie obowiązuje zasada bezpośredniego podporządkowania komórki lub stanowiska zaopatrzenia dyrektorowi finansowo-administracyjnemu.

### 35.

Wymieniony w punkcie poprzednim dział (oddział lub stanowisko) zaopatrzenia wykonuje następujące czynności:

- a) w zakresie planowania zaopatrzenia zestawia plan potrzeb materiałowych na cele produkcyjne, inwestycyjne i inne oraz prowadzi ewidencję wykonania tego planu, opracowuje plan zaopatrzenia materiałowego z produkcji własnej przedsiębiorstwa i prowadzi ewidencję jego wykonania, prowadzi ewidencję norm zapasów oraz technicznych i statystycznych norm zużycia materiałów w poszczególnych zakładach i przeciętnie dla całego przedsiębiorstwa, opracowuje wnioski odnośnie do ewentualnych zmian tych norm, upływnia w porozumieniu z komórką realizacji zaopatrzenia zbędne lub nadmierne remanenty, dokonuje przerzutów materiałowych między zakładami przedsiębiorstwa, prowadzi sprawozdawczość i statystykę zaopatrzenia;
- b) w zakresie realizacji zaopatrzenia realizuje plan zaopatrzenia odnośnie do tych materiałów, które przedsiębiorstwo nabywa we własnym zakresie, prowadzi ewidencję zamówień własnych oraz zamówień lokowanych na potrzeby przedsiębiorstwa przez CZM lub DZM, sprawdza wykonanie wszystkich zamówień, zgłasza reklamacje, prowadzi ewidencję planu zaopatrzenia wyrażonego w wartościach pieniężnych w części realizowanej przez przedsiębiorstwo we własnym zakresie oraz sprawdza merytorycznie rachunki dostawców z zamówień własnych i z zamówień podporządkowanych zakładów, współpracuje z komórką planowania zaopatrzenia w zakresie przerzutów materiałowych, przeprowadza w sposób, który określi instrukcja, reklamacje odnośnie do ilościowych i jakościowych braków otrzymanych dostaw, załatwia sprawy związane z odbiorem materiałów przeznaczonych do magazynów własnych przedsiębiorstwa;
- c) w zakresie magazynowania prowadzi ewidencję materiałową uwzględniając potrzeby zaopatrzenia (grupy towarowe, asortyment, normy zapasów, limity wartościowe, stany krytyczne itp.), prowadzi magazyny własne, które przejmują i wydają materiały na zlecenie właściwych funkcji komórek organizacyjnych w ramach obowiązujących ścisłych instrukcji, nadzoruje działalność magazynów własnych i w zakładach, wydaje dla nich odpowiednie zarządzenia i instrukcje wykonawcze lub porządkowe odnośnie do właściwego przechowywania materiałów, należytej dokumentacji i ewidencji, stwierdza nadmierne lub zbędne remanenty i składa wnioski do komórki planowania odnośnie do ich upłynnienia, prowadzi sprawozdawczość magazynową.

## U w a g i:

### ad ustęp a)

plan zaopatrzenia inwestycyjnego, w zakresie przewidzianym instrukcją o planie zaopatrzenia inwestycyjnego, opracowuje dział inwestycyjny lub inna komórka organizacyjna właściwa dla spraw inwestycyjnych, przy czym plan ten wchodzi do planu zaopatrzenia jako jego odrębna część,

plan zużycia materiałowego ze względu na właściwość danego przemysłu opracowywać może dział produkcji przedsiębiorstwa,

*ad ustęp c)*

przedsiębiorstwo winno prowadzić — w zasadzie — jedną tylko kartotekę materiałową wspólną dla wszystkich swoich potrzeb: finansowych, rachunkowych, zaopatrzenia itp.

36.

Organizacja wewnętrzna działu zaopatrzenia może przybrać — z punktu widzenia podziału go na komórki niższego rzędu, względnie stanowiska — dwie następujące formy:

- a) podziału funkcjonalnego,
- b) podziału przedmiotowego (rzeczowego).

W przypadku wymienionym pod a) należy tworzyć niższe komórki organizacyjne (oddziały, stanowiska) zgodnie z podziałem czynności wymienionym w punkcie poprzednim pod literami a), b) i c), powstałyby więc następujące komórki:

planowania zaopatrzenia,  
realizacji zaopatrzenia,  
magazynów.

W przypadku podziału przedmiotowego w dziale zaopatrzenia powstać mogą przykładowo następujące niższe komórki (oddziały, sekcje, stanowiska):

surowców,  
materiałów pomocniczych,  
maszyn i narzędzi,  
magazynów.

Przy tym rozwiązaniu pierwsze trzy wymienione komórki wykonują całością czynności w zakresie planowania i realizacji zaopatrzenia, zgodnie z punktem poprzednim, w odniesieniu do grupy towarów stanowiących przedmiot działania danej komórki.

Podział rzeczowy jest właściwszy dla przedsiębiorstw o dużej i różniczkowanej masie towarowej zaopatrzenia.

37.

Przedsiębiorstwa posiadające zakłady położone w dalszych odległościach od dyrekcji przedsiębiorstwa winny pozostawić zakładom realizację zaopatrzenia w zakresie umożliwiającym zakładom sprawne funkcjonowanie, przede wszystkim odnośnie do wykonania planów produkcyjnych. Z zasady tej wynika, że komórka zaopatrzenia w dyrekcji takiego przedsiębiorstwa będzie miała odpowiednio mniejszy zakres działania, niższy szczebel oraz mniejszą obsadę osobową.

38.

Zakres działania przedsiębiorstw inwestycyjnych w dziedzinie zaopatrzenia materiałowego jest, w ramach przewidzianych instrukcją o zaopatrzeniu materiałowym inwestycji, analogiczny do zakresu działania przedsiębiorstw produkcyjnych (patrz punkt 34).

W związku z tym przedsiębiorstwo inwestycyjne posiada analogiczną strukturę działu zaopatrzenia jak przedsiębiorstwo produkcyjne (patrz punkt 35 i następną).

Wytyczne, zawarte w ustępie pierwszym i drugim wynikają z zasady, że plan potrzeb materiałowych na cele inwestycyjne winien opracować wykonawca, a więc przedsiębiorstwo inwestycyjne. Odnosi się to między innymi do przedsiębiorstw budownictwa przemysłowego, które winny planować i realizować zaopatrzenie materiałowe celem stworzenia tym sposobem właściwych warunków dla racjonalnej gospodarki materiałowej oraz jej kontroli.

Wnioski poszczególnych przedsiębiorstw inwestycyjnych odnośnie do konkretnej organizacji działu zaopatrzenia mogą uwzględniać odchylenia od powyższych wytycznych uzasadnione indywidualnymi potrzebami tych przedsiębiorstw oraz specyficznym charakterem ich działalności.

Odnosząc do gospodarki magazynowej w przedsiębiorstwach tego typu przyjmuje się następujące zasady:

- a) centralne magazynowanie należy ograniczyć do materiałów niemasywowych, silnie deficytowych lub o dużej wartości,

b) materiały masowe, ze względu na ich kosztowny transport, winny być kierowane bezpośrednio na magazyny robocze i składowiska na poszczególnych budowlach i pracach montażowych w ilości uzasadnionej potrzebami danego punktu roboczego,

c) magazyny robocze i składowiska podporządkowane są kierownictwu robót, a administracja nimi należeć winna do kierownictwa administracyjnego robót,

d) magazyny robocze są niezależne od magazynu centralnego przedsiębiorstwa, a gospodarka w nich (zużycie materiałów) kontrolowana jest rachunkiem kosztów danej budowy.

39.

Przedsiębiorstwo usługowe posiada w dziedzinie zaopatrzenia materiałowego ten sam zakres działania, który ustalono dla przedsiębiorstwa produkcyjnego, względnie inwestycyjnego (patrz punkty 34 i 39).

Niezależnie od charakteru danego przedsiębiorstwa usługowego (zgodnie z punktem 32: transportowe, spedycyjne, warsztaty mechaniczne lub naprawcze) organizacja zaopatrzenia winna się opierać na przyjętych w niniejszej instrukcji zasadach:

- a) utworzenia odpowiednich komórek organizacyjnych w służbie finansowo - administracyjnej przedsiębiorstwa,
- b) powierzenia tym komórkom całością zagadnień zaopatrzenia, a więc: planowania, realizacji i kontroli wykonania.

Różnice mogą natomiast występować odnośnie do wielkości komórek zaopatrzenia, które to funkcje w przedsiębiorstwach usługowych nie występują w takich rozmiarach, jak to ma miejsce w przedsiębiorstwach produkcyjnych. Dla tej przyczyny komórki zaopatrzenia w tych przedsiębiorstwach należy tworzyć w minimalnych ramach, kierując się zasadą racjonalnej oszczędności. Wielkość organizacyjna tych komórek w stosunku do innych działów pracy przedsiębiorstwa usługowego winna wynikać z jego istotnych potrzeb oraz charakteru działalności.

## VI. ZAKRES DZIAŁANIA I ORGANIZACJA ZAOPATRZENIA NA SZCZEBLU ZAKŁADU.

40.

Zakładem w rozumieniu niniejszej instrukcji jest: kopalnia, huta, fabryka, wytwórnia, oddział terenowy przedsiębiorstwa inwestycyjnego lub usługowego, ekspozytura itp. nie posiadające osobowości prawnej, a stanowiące część składową przedsiębiorstwa.

41.

Funkcje zakładu w zakresie zaopatrzenia obejmują:

planowanie zużycia materiałowego,  
realizację zaopatrzenia w ustalonych ramach,  
prowadzenie magazynów.

Wyżej wymienione czynności winny być wykonywane w zasadzie w ramach jednej komórki zaopatrzenia, podporządkowanej kierownikowi administracyjnemu zakładu. Możliwe jest odchylenie, polegające na następującym rozwiązaniu:

charakter produkcji wymagać może, aby plan zużycia materiałowego był opracowywany w łączności z planem lub przygotowaniem produkcji i wówczas odpowiednie komórki winny być organizacyjnie ze sobą związane,

w tym przypadku w komórce zaopatrzenia następuje zbiorcze zestawienie planu zużycia materiałowego na podstawie opracowań właściwych funkcyjnie oddziałów.

Plan potrzeb inwestycyjnych, w ramach instrukcji o zaopatrzeniu materiałowym inwestycji, opracowuje służba techniczna lub inwestycyjna zakładu.

42.

Wymieniona w punkcie poprzednim komórka zaopatrzenia zakładu w zakresie poszczególnych czynności ma następujące zadania:

a) *w zakresie planowania*  
opracowuje plan zużycia materiałowego na podstawie planu produkcji oraz ilościowych norm zużycia materiałowego na jednostkę wytworu, pracy lub czasu, z uwzględnieniem zaopatrzenia pochodzącego z produkcji własnej, oraz czuwa nad wykonaniem tego planu, prowadzi ewidencję norm magazynowych oraz technicznych i statystycznych norm zużycia, opracowuje wnioski odnośnie do ewentualnych zmian tych norm, prowadzi gospodarkę materiałową zakładu (z wyłączeniem procesu produkcyjnego), sporządza sprawozdania;

b) *w zakresie realizacji zaopatrzenia*  
realizuje tę część zaopatrzenia, którą w ramach planu zaopatrzenia pozostawiono zakładowi do wykonania we własnym zakresie, prowadzi ewidencję zapotrzebowań oraz zamówień własnych, dba o ich terminową realizację, sprawdza rachunki dostawców z własnych zamówień, odbiera łącznie z komórką magazynową dostarczone towary na zasadach przewidzianych instrukcją (w miarę potrzeby z udziałem kontroli technicznej zakładu), przeprowadza reklamacje odnośnie do braków ilościowych i jakościowych, kierując odpis reklamacji do dyrekcji przedsiębiorstwa i CZM, względnie DZM (z wyjątkiem przypadków innego sposobu unormowania wnoszenia reklamacji), prowadzi ewidencję wartościowego wykonania planu zaopatrzenia w części realizowanej przez zakład we własnym zakresie;

c) *w zakresie magazynowania*  
przy udziale komórki realizacji zaopatrzenia przyjmuje (w razie potrzeby w formie protokolarnej) materiały do magazynu, przechowuje je oraz konserwuje, wydaje materiały na zlecenie upoważnionych komórek organizacyjnych zakładu stosownie do obowiązującej instrukcji, prowadzi kartotekę materiałową w ujęciu ilościowym, składa bieżące i okresowe sprawozdania o obrocie materiałowym, kontroluje gospodarkę materiałową w magazynach podręcznych (oddziałowych), stawia wnioski o zwiększenie, względnie zmniejszenie zapasów stosownie do obowiązujących norm magazynowych, odpowiada za właściwe przechowanie materiałów w magazynach, należyta ich dokumentację oraz ewidencję.

## VII. WYTYCZNE ODNOŚNIE DO PRZEBIEGU PODSTAWOWYCH CZYNNOŚCI W ZAKRESIE ZAOPATRZENIA MATERIAŁOWEGO.

43.

Wytyczne zawarte w niniejszym rozdziale oparte są na założeniach dotyczących organizacji zaopatrzenia w przemyśle, wynikających z niniejszej instrukcji, oraz na założeniach instrukcji w sprawie organizacji współpracy central handlowych z centralami zaopatrzenia z punktu widzenia potrzeb zaopatrzenia przemysłu (patrz punkt 12). Założenia te są następujące:

branżowa, względnie terenowa komasacja mniejszych, gospodarczo słabych zakładów wytwarzających w przedsiębiorstwa zaopatrujące się w potrzebne surowce i materiały pomocnicze przy współudziale (planowanie zbiorcze i koordynacja), a niekiedy tylko pośrednictwo CZM w realizacji) centralnych jednostek zaopatrzenia w postaci CZM lub DZM oraz rozprowadzające swe wytwory za pośrednictwem właściwych central handlowych, centralne rozdzielnictwo (reglamentacja) podstawowych artykułów deficytowych, bezgotówkowe rozliczenia za pośrednictwem Narodowego Banku Polskiego,

decentralizacja realizacji zaopatrzenia przede wszystkim drogą bezpośredniej przesyłki towarów oraz dotyczącej dokumentacji od zakładu wytwarzającego do zakładu zużywającego, drogą bezpośredniego zamawiania przez przedsiębiorstwa zaopatrzeniowe, wyeliminowania o ile możliwości składowego pośrednictwa oraz pośrednictwa w zakresie rozliczeń finansowych.

44.

Zgodnie z założeniami wyrażonymi w punkcie poprzednim całokształt czynności w zakresie zaopatrzenia podzielić można następująco:

planowanie,  
zamówienie,  
dostawa,  
rozliczenie.

45.

Planowanie ma przebieg następujący:

- Zakład zużywający materiały planuje ich zużycie, w granicach przewidzianych instrukcją o zaopatrzeniu materiałowym inwestycji, na podstawie swego planu produkcyjnego (inwestycyjnego, wykonawstwa), w oparciu o techniczne lub statystyczne, względnie inne (pracy lub czasu) normy zużycia. Tak opracowany plan zużycia przesyła przedsiębiorstwu.
- Przedsiębiorstwo kontroluje plany zużycia należących do niego zakładów z punktu widzenia prawidłowości obliczeń, przewiduje zapasy wyjściowe i końcowe oraz uwzględniając obowiązujące normy zapasów magazynowych zestawia plan zaopatrzenia całego przedsiębiorstwa i przesyła go do CZM (względnie DZM).
- CZP przez CZM, względnie DZM kontroluje i analizuje plany zaopatrzenia przedsiębiorstw, wprowadza uzasadnione korekty oraz zestawia zbiorczy plan zaopatrzenia danej gałęzi przemysłu w układzie branżowym, w ramach każdej branży z podziałem materiałów wg układu rodzajowego oraz z podziałem na zaopatrzenie produkcyjne i inwestycyjne. Zatwierdzone przez CZP plany otrzymuje właściwy funkcyjnie departament danego ministerstwa, a wycinki branżowe planu otrzymują również właściwe centrale handlowe celem sporządzenia bilansów materiałowych.
- Ministerstwo otrzymane plany analizuje, uzgadnia z PKPG, zatwierdza je oraz zwraca właściwemu CZP (względnie CZM), który zatwierdza następnie wycinkowe plany zaopatrzenia dla poszczególnych przedsiębiorstw. Ponadto CZP (przez CZM, względnie DZM) ustala listy towarowe lub ilości, które przedsiębiorstwa nabywać mogą we własnym zakresie.

e) Niezależnie od zatwierdzenia planu zaopatrzenia właściwe ministerstwo, względnie PKPG, wydaje oddzielnie przydziały na artykuły deficytowe reglamentowane.

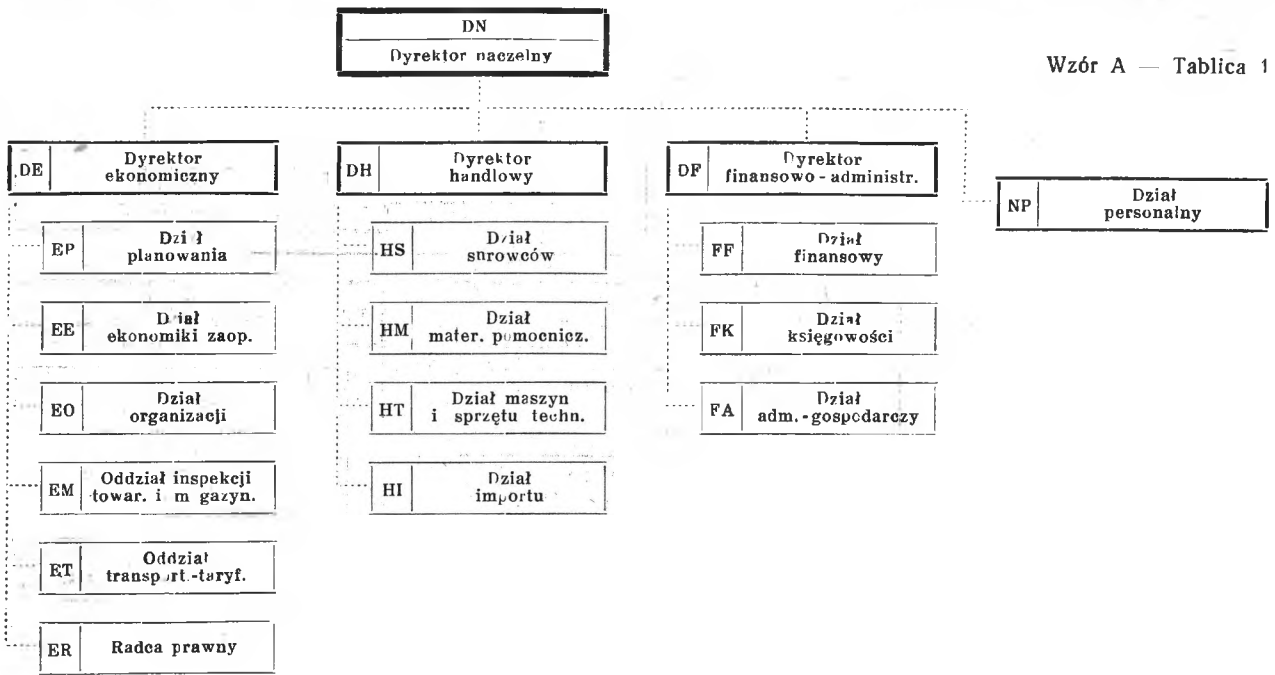
W granicach tych przydziałów CZM, względnie DZM zaopatruje przedsiębiorstwa danej gałęzi przemysłu.

46.

Zamawianie materiałów ma przebieg następujący:

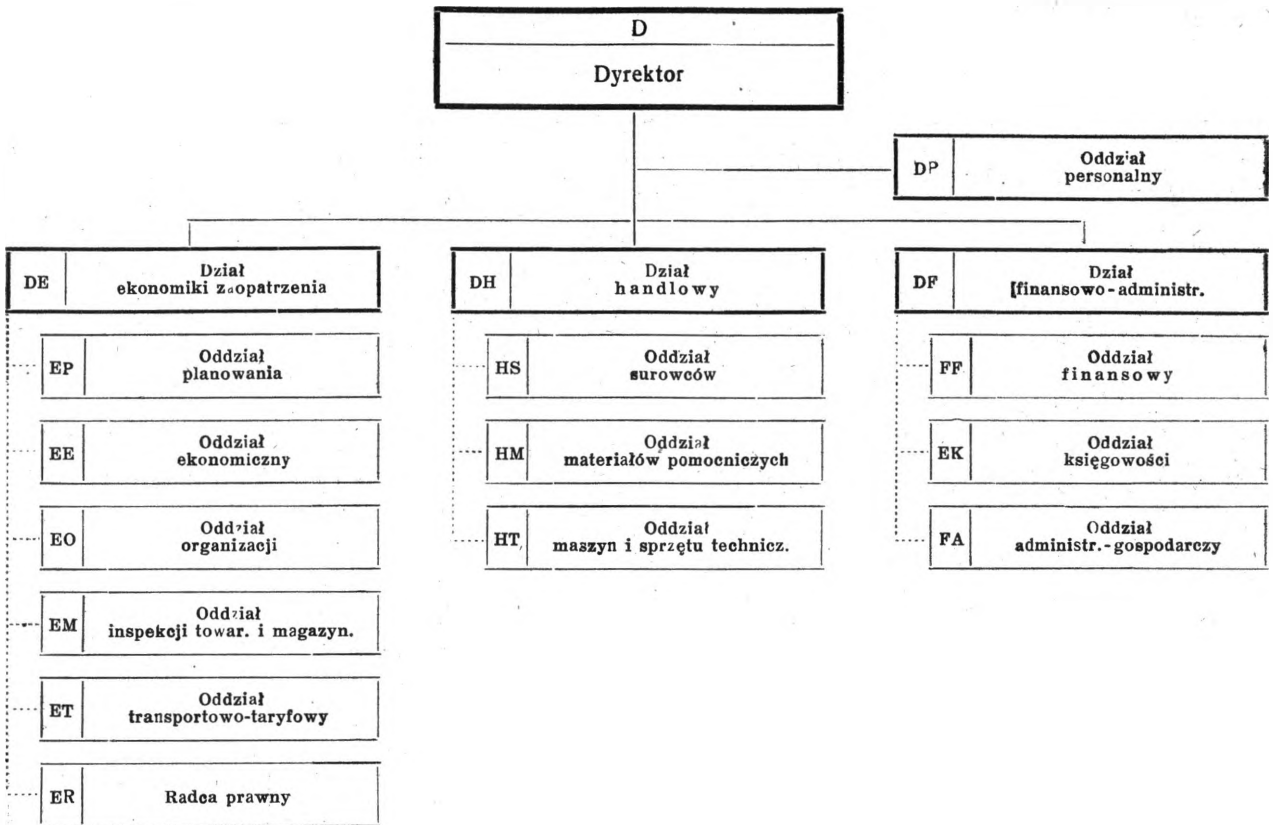
- Na materiały zastrzeżone przedsiębiorstwo, względnie zakład za pośrednictwem dyrekcji przedsiębiorstwa, przesyła CZM lub DZM zlecenie — zamówienie na potrzebne ilości materiałów w ramach zatwierdzonego planu zaopatrzenia.
- Na materiały nie zastrzeżone, ale przez CZM-DZM kontrolowane, przedsiębiorstwo przesyła zamówienie na drukach w ramach zatwierdzonego planu zaopatrzenia bezpośrednio właściwej centrali handlowej oraz kopię do CZM-DZM.





O b s a d a o s o b o w a

Komórka organizacyjna		Ilość pracowników umysłowych											w tym personel				Pracownicy fizyczni		
Symbol	N a z w a	zatrud. przewid.	Stan faktyczny	Stan proponow.	Ekonomiści	Techn.		Handlowi		Prawnicy	Księgowi	Inni			Kierownicy	Ref. samodziel.		Ref. niesamodz.	Pomoc
						Wyższe	Średnie	Wyższe	Średnie			Wyższe	Średnie	Niższe					
1	2	3	4	5	6	7	8	9	10	11	12	13	14	15	16	17	18	19	20
DN	Dyrektor naczelny	p																	
DE	Dyr. ekonomiczny	p																	
DH	Dyr. handlowy	p																	
DF	Dyr. finansowo-administr.	p																	
EP	Dział planowania	p																	
EE	Dział ekonomiki zaopatr.	p																	
EO	Dział organizacji	p																	
EM	Oddział inspekcji tow. i mag.	p																	
ET	Oddział transp.-taryf.	p																	
ER	Radca prawny	p																	
HS	Dział surowców	p																	
HM	Dział mater. pomocniczych	p																	
HT	Dział maszyn i sprzętu techn.	p																	
HI	Dział importu	p																	
FF	Dział finansowy	p																	
FK	Dział księgowości	p																	
FA	Dział admin.-gospodarczy	p																	
NP	Dział personalny	p																	

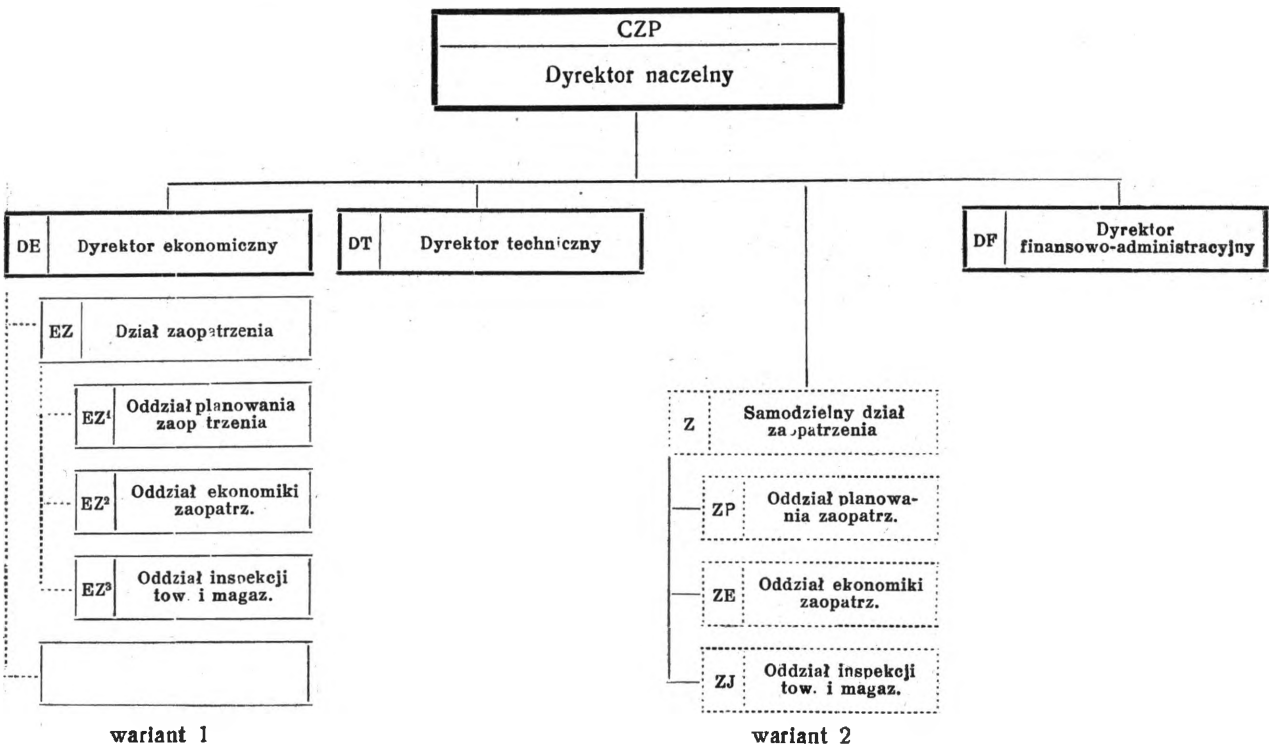


Dział Zaopatrzenia Materialowego

Tablica 3

w ramach organizacji wewnętrznej CZP

Ramowy schemat organizacyjny



Odnosnie do materialow nie kontrolowanych przedsiebiorstwo nie przesyła kopii zamówienia do CZM-DZM.

- c) Odnosnie do materialow wymienionych w punkcie a) CZM-DZM zatrzymuje zlecenie, a zamówienie przedsiebiorstwa przesyła do właściwej CH lub do przedsiebiorstwa produkcyjnego prowadzacego bezposrednio sprzedaż.
- d) CH porównuje otrzymane zamówienia z wycinkowym planem danej gałęzi przemysłu, przesłanym jej stosownie do punktu 48, litera c), odnosnie do materialow reglamentowanych porównuje również z rozdzielnikiem właściwego ministerstwa, wzglednie PKPG oraz stosownie do wyniku czynności potwierdza zamówienie, określając kwartał lub termin dostawy; zamówienie z potwierdzeniem otrzymuje przedsiebiorstwo dostawca.
- e) Przesiebiorstwo dostawca uzupełnia wszystkie egzemplarze potwierdzenia zamówienia terminem dostawy, o ile nie został on już określony przez CH, we wskazanym przez CH kwartale oraz przesyła potwierdzenia: zakładowi-odbiorcy, przedsiebiorstwu-płatnikowi i ewent. właściwej CZM, o ile przez nią zamówienie było skierowane.

47.

Dostawa towaru winna przebiegać bezposrednio od zakładu-dostawcy do zakładu-odbiorcy. Zakład-dostawca w końcowej fazie wykonania zamówienia uzgadnia — o ile zachodzi potrzeba — z zakładem-odbiorcą termin odbioru. W uzgodnionym, wzglednie we wskazanym poprzednio terminie dostawy (patrz punkt 46 lit. e) wysyła towar franco stacja odbioru,

załączając specyfikację. Dalsze egzemplarze specyfikacji otrzymuje przedsiebiorstwo zakładu-dostawcy oraz CH.

Odbiór towaru winien być dokonany na podstawie protokołu odbioru. Stosownie do potrzeb ma miejsce techniczny odbiór. Odbiór towaru za pośrednictwem CZM może mieć miejsce w wyjątkowych, należycie uzasadnionych przypadkach.

48.

Rozliczenie ma przebieg następujący:

- a) CH, wzgl. przedsiebiorstwo prowadzące bezposrednio sprzedaż wystawia na podstawie otrzymanej specyfikacji i zawiadomienia o wysyłce fakturę i przesyła: oryginał do przedsiebiorstwa-odbiorcy, 2 odpisy do inkasa do właściwego oddziału banku finansujacego i jeden odpis do CZM.
  - b) Oddział banku finansujacego przelewa należność z konta przedsiebiorstwa-odbiorcy na konto dostawcy. Rozliczenie z CZM następuje tylko wówczas, gdy odbiór towaru był dokonany przez CZM. Zgodnie z wyrażoną wyżej zasadą może mieć to miejsce tylko w nielicznych, wyjątkowo uzasadnionych przypadkach.
  - c) Przesiebiorstwo-odbiorca i jego CZM kontrolują merytorycznie fakturę z protokołem odbioru towaru. W razie niezgodności zgłaszają zastrzeżenia zgodnie z obowiązującymi przepisami o rozliczeniach za dostawy i za usługi. Zgodnie z tymi przepisami następuje zapłata faktury.
- Odchylenia od ustalonego przebiegu czynności mogą nastąpić wyjątkowo z uwagi na rodzaj lub pochodzenie towaru.

## UCHWAŁA

### Komitetu Ekonomicznego Rady Ministrów z dnia 14 października 1949 r.

Celem jednolitego unormowania i usprawnienia stosunków handlowych między państwowymi organizacjami zbytu a przemysłem jako odbiorcą Komitet Ekon. Rady Ministrów zatwierdza stanowiącą załącznik Nr 2 do niniejszej Uchwały instrukcję w sprawie organizacji współpracy central handlowych z centralami zaopatrzenia.

1.

Dla zrealizowania postanowień instrukcji właściwi ministrowie poleca podległym im centralom handlowym i centralom zaopatrzenia wprowadzenie przewidzianych dla nich form działania i organizacji aparatu zbytu w zakresie zaopatrzenia przemysłu.

2.

W tym celu ministrowie zobowiązują dyrektorów naczelnych podległych im jednostek handlowych i zaopatrzeniowych do opracowania wniosków w zakresie następujących przewidzianych instrukcją zagadnień:

- a) projektów ramowych umów, jakie centrale handlowe winny zawierać z centralami zaopatrzenia w przedmiocie dostaw zaopatrzeniowych przemysłu oraz projektów ogólnych warunków sprzedaży i dostaw poszczególnych central handlowych,
- b) możliwie jak najdalej idącego ujednoczenia cen na towary pochodzenia krajowego i zagranicznego,
- c) ujednoczenia nomenklatury towarowej,
- d) terminów zgłaszania zamówień na artykuły reglamentowane,

- e) udzielenia przedsiebiorstwom produkcyjnym uprawnień do fakturowania dostaw w imieniu i na rzecz central handlowych,
- f) skrócenia drogi przebiegu dostaw towarowych przez ewentualne wyeliminowanie składowania pośredniego lub przejściowego (np. tranzytowego) w składach central handlowych,
- g) ewentualnego utrzymywania magazynów centralnych przez centrale zaopatrzenia w przypadkach uzasadnionych potrzebami danego przemysłu,
- h) odstępowania przez centrale zaopatrzenia na rzecz central handlowych części lub całości otrzymywanych przydziałów materialow reglamentowanych oraz warunków realizacji odstąpionych przydziałow ze składow central handlowych,
- i) planow rozbudowy sieci terenowej central handlowych pod kątem widzenia usprawnienia zaopatrzenia przemysłu po uprzednim uzgodnieniu z Ministrem Handlu Wewnętrznego.
- j) ewentualnego utworzenia, organizacji i działania central specjalnych.

Wnioski, o których wyżej mowa, zainteresowane jednostki winny złożyć właściwym ministrom w terminach ustalonych w załączniku Nr 1 do niniejszej Uchwały.

3.

Powyższe materiały podlegają opracowaniu w ramach ministerstwa, po czym właściwi ministrowie prześlą je w terminie do sześciu tygodni po ich otrzymaniu Przewodniczącemu Państwowej Komisji Planowania Gospodarczego, który je rozpatrzy i zatwierdzi, wprowadzając ewentualnie

potrzebne zmiany lub uzupełnienia w porozumieniu z zainteresowanymi ministrami.

4.

W terminie dni piętnastu po uzyskaniu aprobaty Przewodniczącego PKPG ministrowie poleca podległym jednostkom wprowadzenie w życie zatwierdzonych projektów.

5.

Do dnia 30 czerwca 1950 r. ministrowie złożą Przewodniczącemu PKPG sprawozdania z wykonania instrukcji.

Załącznik Nr 1

do Uchwały KERM z dnia 14. 10. 49 r.

### TERMINARZ

złożenia wniosków przez centrale handlowe i centrale zaopatrzenia w zakresie zagadnień wymienionych w Uchwale Komitetu Ekonomicznego Rady Ministrów.

Zgodnie z p. 2 Uchwały KERM centrale handlowe i centrale zaopatrzenia złożą wnioski opracowane według instrukcji, stanowiącej załącznik Nr 2 do Uchwały, w następujących terminach:  
**do dnia 30 listopada 1949 r.**

1. fakturowanie dostaw przez przedsiębiorstwa przemysłowe (p. 2-f Uchwały, § 21 instrukcji),
2. skrócenie drogi przebiegu dostaw towarowych (p. 2-g Uchwały, § 22 instrukcji),
3. uzasadnienie konieczności utrzymania magazynów centralnych przy centralach zaopatrzenia (p. 2-h Uchwały, § 26 instrukcji),
4. projekt ramowych umów oraz ogólnych warunków sprzedaży (p. 2-a Uchwały, § 5 instrukcji)
5. terminy zgłaszania zamówień (p. 2-e Uchwały, § 11 instrukcji);

**do dnia 31 grudnia 1949 r.**

1. odstępowanie przez centrale zaopatrzenia na rzecz central handlowych otrzymanych przydziałów artykułów reglamentowanych i warunków ich realizacji (p. 2-i Uchwały, §§ 28-29 instrukcji),
2. plany rozbudowy sieci terenowej central handlowych (p. 2-j Uchwały, §§ 30-36 instrukcji)
3. utworzenie oraz projekty organizacji i działania central specjalnych (p. 2-k Uchwały, §§ 41-47 instrukcji);

**do dnia 31 stycznia 1950 r.**

1. ujednoczenie cen na towary pochodzenia krajowego i zagranicznego (p. 2-a Uchwały, § 7 instrukcji),
2. ujednoczenie nomenklatury towarowej (p. 2-d Uchwały, § 9 instrukcji).

Załącznik Nr 2

do Uchwały KERM z dn. 14. 10. 49 r.

### INSTRUKCJA

w sprawie organizacji współpracy central handlowych z centralami zaopatrzenia z punktu widzenia potrzeb zaopatrzenia.

#### I. ZAŁOŻENIA PODSTAWOWE ORGANIZACJI WSPÓŁPRACY CENTRAL HANDLOWYCH Z CENTRALAMI ZAOPATRZENIA.

Postanowienia dotyczące central handlowych, zawarte w niniejszej instrukcji, odnoszą się wyłącznie do ich działalności w zakresie dostaw dla przemysłu. Instrukcja nie dotyczy działalności central handlowych w zakresie zaspokajania potrzeb konsumpcyjnych kraju

(zaopatrzenie ludności i innych odbiorców nieprzemysłowych) i w niczym nie narusza istniejącej w tej dziedzinie organizacji i metod działania.

#### A. Wytyczne ogólne.

1.

Centrale handlowe wzgl. działy handlowe przemysłów nie posiadających wyodrębnionych aparatów zbytu (zwane dalej w skrócie CH) w części ich działalności odnoszącej się do zaopatrzenia przemysłu oraz centrale zaopatrzenia materiałowego (zwane dalej w skrócie CZM) jako aparat zaopatrzenia przemysłu obowiązuje ściśle współpracować dla zapewnienia przemysłowi na jego potrzeby produkcyjne, ruchowe, inwestycyjne i inne masy towarowej w odpowiedniej ilości, jakości i asortymencie.

Zasady współpracy określa niniejsza instrukcja.

W przemysłach, w których nie istnieją wyodrębnione CH względnie CZM do wykonania instrukcji zobowiązany jest odpowiedni aparat zastępczy.

2.

CH winny uwzględniać żądania odbiorców w granicach wynikających z zatwierdzonych planów zbytu.

3.

CH uzgadnia z CZM w ramach wytycznych centralnych władz nadrzędnych — ilości i warunki dostaw; w razie niemożności uzgodnienia tych danych z CZM podległymi jednemu ministerstwu — decyduje to ministerstwo; w przypadkach niemożności uzgodnienia z CZM podległymi różnym ministerstwom — decyduje PKPG

4.

Rozdzielniki reglamentowanych towarów deficytowych z reguły zatwierdza PKPG. Deficytowość w rozumieniu niniejszej instrukcji występuje wówczas, gdy zapotrzebowania okresowe przekraczają możliwości produkcyjne, wzgl. importowe oraz formatywne zapasy.

5.

Warunki sprzedaży i dostawy winny być określone umowami okresowymi lub na poszczególne dostawy. Umowy mogą być konkretne, względnie ramowe, bądź też mogą mieć formę wymiany pism handlowych (oferty, zamówienia, potwierdzenia zamówień i inne). Integralną część umów stanowią „Ogólne warunki sprzedaży i dostawy“, które regulują: sposób anulowania i zmian zamówień oraz stosowania kar konwencjonalnych, wpływ zmian programów produkcyjnych na wykonanie zamówień, charakter terminów dostaw (wiązący czy bez zobowiązania), umiejscowienie (parytet frachtowy), koszty opakowania, skutki zwłoki dostawcy, względnie odbiorcy, warunki odbioru ilościowego i technicznego, odpowiedzialność za wady ukryte, reklamacje itp.

Ogólne warunki sprzedaży i dostawy dla ważności swej wymagają zatwierdzenia PKPG.

6.

Ogólne warunki sprzedaży i dostawy winny w sposób szczególnie wyraźny określać terminy dostaw. O ile dostawa towaru nie może być natychmiastowa ze składu CH, należy wskazać zgodnie z rzeczywistymi możliwościami produkcyjnymi przemysłu **najkrótszy termin** dostawy, nie wyłączając towarów nietypowych, względnie wytwarzanych sporadycznie.

Terminy dostaw towarów pochodzących z produkcji o charakterze indywidualnym na specjalne zamówienia, o ile nie mogą być określone w ogólnych warunkach, winny być ustalone w drodze pism handlowych — zgodnie z zasadą ustaloną w ustępie poprzednim — z uwzględnieniem najkrótszego okresu czasu.

7.

CH winny stosować ceny sprzedaży towarów franco wagon stacja odbioru, z wyjątkiem towarów pochodzących z produkcji o charakterze indywidualnym i sprzedawanych po cenach opartych w każdym przypadku na kalkulacji kosztu własnego.

Niezależnie od pochodzenia towaru, z produkcji krajowej lub z importu, CH winny dążyć do stosowania cen jednolitych.

#### B. Planowanie.

8.

CH planują zbyty na podstawie planów produkcyjnych danych gałęzi przemysłu, planów zakupu z innych źródeł krajowych i planów importu, przy czym opracowa-



nie planów zbytu winno uwzględniać potrzeby zaopatrzenia poszczególnych gałęzi przemysłu.

Plany zaopatrzeniowe przemysłu zgłaszają właściwe CZM, względnie DZM, na podstawie planów zaopatrzenia danych gałęzi przemysłu. Odrębne instrukcje, dotyczące sposobów sporządzania planów zaopatrzenia, określają materiały, względnie ilości materiałów, które w planach tych winny być wyspecyfikowane.

9. Nomenklatura towarów w planach zbytu i w planach zaopatrzenia winna być jednakowa. Specyfikacja wymiarowa w planach tych obowiązuje tylko wówczas, gdy jest ona rzeczywiście niezbędna dla sporządzania planów produkcyjnych.

10. Podstawowe plany zbytu poczynając od 1 stycznia 1950 r. obejmują okresy roczne. Postanowienie powyższe nie dotyczy operatywnych planów zbytu CH, które mogą obejmować okresy krótsze.

### C. Zamówienia.

11. Zapotrzebowania towarowe, zgłoszone przez CZM, względnie DZM w planach zaopatrzenia, wymagała dla celów realizacji formalnych zamówień poszczególnych przedsiębiorstw danej gałęzi przemysłu, względnie umów sprzedażnych, o których mowa w punkcie 5.

Terminy zgłaszania zamówień na materiały reglamentowane ustala PKPG na wniosek zainteresowanych CH.

O ile w wyjątkowych przypadkach zgłoszenie zamówienia w terminie ustalonym z przyczyn uzasadnionych nie może być w całości lub częściowo dokonane, względnie zapotrzebowanie stanie się nieaktualne, należy zawiadomić o tym właściwą CH w terminie ustalonym dla składania zamówień.

12. Brak zamówienia, wzgl. zawiadomienia, o którym mowa w § 11, w terminie ustalonym na towary deficytowe, reglamentowane może spowodować utratę przydziału dla danej gałęzi przemysłu. Dyspozycja utraconym przydziałem należy do PKPG.

13. Przyznanym przydziałów odstępować ani zbywać nie wolno.

14. CH obowiązane są uwzględniać i uzgadniać terminy, równomierność, względnie wielkość poszczególnych dostaw, ustalonych na podstawie umów lub ogólnych warunków sprzedaży zgodnie z punktem 5. Dostawy dla poszczególnych gałęzi przemysłu winny być realizowane na podstawie harmonogramów uzgodnionych z odbiorcami.

Żądania CZM odnośnie do warunków i terminów dostaw winny opierać się na ogólnych warunkach sprzedaży, o których mowa w punkcie 5.

15. Ustalone terminy dostaw są obustronnie obowiązujące. W pojedynczych przypadkach CH mogą w umowach sprzedażnych lub innych warunkach dostawy zastrzec sobie termin wcześniejszy lub przewidzieć termin późniejszy tylko wówczas, gdy istnieją konkretne, należyte uzasadnione przyczyny, usprawiedliwiające możliwość zmian.

Również tylko w poszczególnych przypadkach, uzasadnionych wyjątkową pilnością potrzeb danego odbiorcy, nastąpić może dostawa poza ustalonym planem dostaw, zwłaszcza gdy od niej uzależnione jest wykonanie nowego lub zmienionego planu produkcyjnego danej gałęzi przemysłu lub odbiorcy mającego dla gospodarki narodowej znaczenie szczególne.

Jeśli w związku z tym zajdzie konieczność naruszenia masy towarowej, przeznaczonej dla zaopatrzenia rynku, zmiana taka wymaga decyzji Przewodniczącego PKPG, uzgodnionej z Ministrem Handlu Wewnętrznego.

16. W przypadku niemożności uzgodnienia w ramach CH terminów wykonania zamówień odbiorców tego samego resortowego ministerstwa, zainteresowana CH składa odpowiednie wnioski do tegoż ministerstwa, a w innych przypadkach do PKPG.

Dla umożliwienia realizacji niektórych, szczególnie uzasadnionych wniosków odbiorców odnośnie do skró-

cenia terminów lub podwyższenia ilości dostaw PKPG rezerwuje we właściwych CH każdorazowo ustalone kontyngenty ilościowe lub procentowe całej produkcji lub pewnej grupy towarowej.

17. Realizacja zamówień przez CH z punktu widzenia wymogów odbiorcy odnośnie do jakości i innych cech zapotrzebowanego towaru winna opierać się w pierwszym rzędzie na uwzględnieniu asortymentów i standardów, wynikających z planów i norm produkcyjnych stosowanych przez dostawcę (zakład wytwarzający) w ramach narodowych planów gospodarczych.

Odmienne żądania odbiorcy mogą mieć miejsce w uzasadnionych przypadkach.

18. Obowiązkiem dostawcy (zakładu wytwarzającego) jest dopilnować, aby materiały w asortymentach znormalizowanych lub standardowych odpowiadały ustalonym warunkom.

Atesty lub zaświadczenia jakościowe winny być oparte na tak samo szczegółowym i sumiennym badaniu materiałów, jak zaświadczenia specjalnych instytucji badawczych.

Materiały zakwalifikowane poniżej norm lub standardów, wzgl. tzw. materiały drugiego lub niższego gatunku należy wyraźnie oznaczać i oferować z odpowiednimi opustami cennikowymi, zatwierdzonymi przez te same nadziedzne jednostki, które zatwierdziły ceny (Biuro Cen MHW, Dep. Cen, Kosztów i Rozliczeń PKPG itd.).

## II. ZASADY DOTYCZĄCE DOKUMENTACJI I PRZEBIEGU TOWARÓW

### A. Zawiadomienie o wysyłce i faktury.

19. Dostawca w każdym przypadku wysyła zawiadomienie o wysyłce towaru w dniu wysyłki, a najpóźniej w dniu następnym. Do zawiadomienia załączyć należy specyfikację towarową, zawierającą numer, względnie znak, datę zamówienia oraz inne wymagane dane. Ponadto jeden egzemplarz specyfikacji powinien dotrzeć do odbiorcy wraz z przesyłką towarową. Zawiadomienie o wysyłce otrzymuje odbiorca. Ewent. dalsze egzemplarze zawiadomienia dostawca wysyła wg wskazań zawartych w zamówieniu.

20. Fakturę otrzymuje odbiorca towaru, tj. przedsiębiorstwo (jedno- lub wielozakładowe) lub zakład, gdy prowadzi samodzielną gospodarkę finansową. Dwie kopie faktury otrzymuje do inkasa bank finansujący dostawcy; jedną kopię otrzymuje CZM oraz przedsiębiorstwo wielozakładowe, gdy odbiorcą towaru jest podległy mu zakład.

21. CH winny dążyć do decentralizacji w zakresie wystawiania faktur w tym celu, aby — o ile możliwości — bieg faktury odbywał się równocześnie z towarem. W tym celu CH rozważą możliwość udzielenia przedsiębiorstwom wytwarzającym upoważnienia do fakturowania w imieniu CH.

### B. Przebieg towaru.

22. CHZ organizują przebieg towarów od zakładów wytwórczych do odbiorców drogą najkrótszą i najtańszą, unikając pośrednictwa składów własnych lub obcych wszędzie tam, gdzie nie jest ono niezbędnie konieczne.

23. Dostawa towaru powinna być z reguły wykonana przez zakład wytwarzający. Odstępstwa od tej reguły powinny być ustalone i omówione w umowach ramowych zawieranych przez centralne zarządy i CH.

Bezpośredni, względnie pośredni sposób dostawy — stosownie do ustępu poprzedniego — winien być dla całej masy towarowej odnośnie do danej CH, bądź też dla poszczególnych grup lub towarów, omówiony w ogólnych warunkach sprzedaży (punkt 5).

24. Odbiór towarów przez odbiorców winien uwzględniać przepisy punktu 18. W przypadku zatem istnienia atestów lub innych odpowiednich zaświadczeń co do jakości i tożsamości towaru, odbiór towaru przez organa odbiorcy winien ograniczyć się do stwierdzenia ilości oraz zewnętrznych oględzin.

### III. ZASADY DOTYCZĄCE ZAPASÓW U ODBIORCÓW I TERENOWEJ SIECI SKŁADÓW CH

#### A. Magazyny zaopatrzeniowe.

25.

W magazynach zaopatrzeniowych u odbiorców winny znajdować się zapasy towarów w granicach ustalonych norm. Normy zapasów należy ustalać w takiej wysokości, która — przy uwzględnieniu terminów dostaw — pozwoli utrzymać ciągłość produkcji.

26.

CZM, względnie wyznaczone przez nie przedsiębiorstwa mogą utrzymywać magazyny centralne bądź w rozumieniu centralnego umiejscowienia zapasów, bądź też w rozumieniu centralizacji dysponowania zapasami rozmieszczonymi w kilku magazynach. Omawiana centralizacja może mieć miejsce w przypadkach dostatecznie uzasadnionych celowością gospodarczą.

Przedmiotem centralizacji przykładowo mogą być towary wymagające segregowania, sortowania lub przekopania, towary wartościowe importowane, stale zamawiane towary silnie deficytowe o bardzo zróżniczowanym asortymencie oraz nieregularnych terminach dostaw itp.

W miarę zanikania warunków uzasadniających centralizację każdorazowe zapotrzebowanie na odnośne towary winny pokrywać właściwe branżowo CH.

27.

W żadnym wypadku CZM i przedsiębiorstwa nie mogą tworzyć magazynów tranzytowych, służących jedynie do przejściowego magazynowania towarów. Właściwe planowanie zaopatrzenia dla poszczególnych przedsiębiorstw i zakładów oraz synchronizacja realizacji zaopatrzenia z potrzebami produkcji czyni zbędnym utrzymywanie tych magazynów.

28.

W zakresie trudnych do zaplanowania wyrobów deficytowych kontyngentowych zużywanych w małych ilościach zaleca się CZM odstępowanie części otrzymanych przydziałów składom CH, które utrzymywać będą w zapasie odstąpione ilości do dyspozycji danej CZM. Szerszy asortyment składów CH daje bowiem większą pewność szybszej realizacji zamówień.

Sposób realizacji odstąpionych przydziałów (książeczki przydziałowe, bony lub czeki itp.) ustala właściwe CH w porozumieniu z zainteresowanymi CZM.

29.

Składy CH winny również — w granicach własnych możliwości technicznych — podejmować w ramach gospodarki towarami kontyngentowymi całkowitą obsługę tych CZM, które z takim żądaniem wystąpią. Wówczas odnośna CH przejmie realizację całego kontyngentu danej CZM za pośrednictwem własnej sieci składów terenowych. Ma to następujące dodatnie następstwa:

- zwalnia środki finansowe przemysłu, przeznaczone na utrzymanie własnych centralnych magazynów, które mogą przez to ulec znacznemu zmniejszeniu,
- zwiększa i rozszerza dzięki kumulacji kilku kontyngentów dobór asortymentów na składach CH, co przy równoczesnym głębszym doświadczeniu fachowym personelu CH zapewnić może sprawniejszą obsługę przemysłu.

Sposób realizacji odstąpionych przydziałów ustala CH w porozumieniu z CZM stosownie do ostatniego ustępu punktu 28.

#### B. Składy central handlowych

30.

CH winny posiadać równomiernie rozłożoną sieć składów terenowych z uwzględnieniem nasilenia zapotrzebowania ze strony przemysłu w pewnych rejonach. Należy również uwzględnić odrębne interesy danej gałęzi przemysłu, która wymaga może nie większej ilości, ale składów dużych, dobrze zaopatrzonych. Sieć składów terenowych CH powinna być zsynchronizowana z potrzebami rynku; wszelkie zmiany w sieci terenowej CH podległych innym ministrom powinny być uzgodnione z Ministrem Handlu Wewnętrznego.

31.

Sieć terenowa składów CH winna obsłużyć tych odbiorców, których zamówienia nie mogą być realizowane przez bezpośrednie dostawy z zakładów wytwarzających (patrz punkt 23).

Dotyczy to zwłaszcza przypadków, w których:

- występują małe ilości lub rozdrobniona specyfikacja zamówienia,
- zamówienia, ze względu na nagłość zapotrzebowania, nie mogły być zaplanowane.

Asortyment towarów składów terenowych winien być odpowiednio dostosowany do wyżej wymienionych zapotrzebowań.

32.

W przypadku, gdyby niemożliwe lub utrudnione było utworzenie składów specjalnych (patrz punkt 35 i następane) ze względu na brak odpowiednich terenów, obiektów, urządzeń, kredytów lub niemożność uzyskania odpowiedniego asortymentu towarów deficytowych, CH przeprowadzą specjalizację odpowiednich składów terenowych. Odstępowanie przydziałów przez CZM (patrz punkty 28 i 29) na rzecz tego rodzaju składów winno mieć specjalnie szerokie zastosowanie.

33.

Składy terenowe CH winny komasować możliwie całość zapotrzebowania pozarynkowego celem umożliwienia przedsiębiorstwom (zakładom wytwarzającym) racjonalnej organizacji produkcji i szybszej dostawy, możliwie w przesyłkach całowagonowych.

#### C. Składy specjalne central handlowych.

34.

W przypadku, gdy ilość wymiarów lub gatunków pewnych towarów jest bardzo znaczna i są one jednocześnie przedmiotem nagłych zapotrzebowań kilku grup odbiorców, względnie zamawiane są w ilościach małych, utrudniających lub uniemożliwiających racjonalną organizację produkcji, CH utworzą składy specjalne, zbiorcze lub interwencyjne. Celem tych składów jest:

- poprawa specyfikacji produkcji odnośnych towarów w sensie dostosowania do istniejących potrzeb asortymentu towaru (rozmiar, waga, gatunek itp.),
- zmniejszenie zapasów krajowych przez wyeliminowanie rozdrobnienia zapasów,
- umożliwienie sprawniejszej obsługi odbiorców przez szybszą realizację pilnych zamówień.

35.

Składy specjalne winny posiadać przede wszystkim towary nieregularnie zamawiane, tzn. takie, które są używane rzadko lub w małych ilościach (np. w przypadku awarii), z wyłączeniem towarów, które przez składowanie tracą na wartości.

Natomiast nie należy na składy te kierować towarów zamawianych masowo i regularnie, zwłaszcza takich, których koszt transportu jest wysoki w stosunku do ich wartości. Te towary należy w zasadzie dostarczać bezpośrednio z zakładów wytwarzających.

#### D. Rejonizacja.

36.

Zamówienia na dostawy, które nie mogą być wykonane bezpośrednio przez zakłady wytwarzające (patrz punkty 22 i 23), winny być realizowane przez rejonowo właściwe składy CH.

37.

Asortymenty towarowe składów rejonowych winny uwzględniać potrzeby przemysłu danego rejonu.

38.

CH winny zaopatrywać odbiorców w tzw. surowce lokalne z najbliższych zakładów wytwarzających (dotyczy to zwłaszcza minerałów).

39.

Rejonizacja nie może stanowić ograniczenia możliwości zaopatrzenia przemysłu, lecz ma przede wszystkim ułatwić składom terenowym CH określenie wielkości i rodzaju zapotrzebowania odnośnego przemysłu rejonowego oraz dać wytyczne dla ustalenia potrzebnego asortymentu towarowego.

#### IV. CENTRALE SPECJALNE.

40.

Dla rozprowadzenia towarów pokrewnych, zbywanych przez różne centrale handlowe, a przeznaczonych na pokrycie miejscowych potrzeb przemysłu i odbieranych w drobnych ilościach, przewiduje się CENTRALE SPECJALNE (np. centrala techniczna), zwane dalej w skrócie CS.

Przepisy punktów 1—39 mają o tyle zastosowanie odnośnie do CS, o ile nie są sprzeczne z przepisami rozdziału niniejszego (punkt 41 i następane).

41.

CS rozprowadzają towary wg listy zatwierdzonej przez PKPG.

42.

Do zadań CS należy:

- planowanie zaopatrzenia w zakresie towarów objętych listą stosownie do punktu 41,
- zaopatrzenie własne w te towary ze źródeł krajowych i zagranicznych,
- rozdział i rozprowadzenie omawianych towarów.

43.

Rozgraniczenie zakresu działania między CS a branżowo właściwymi CH opiera się na następujących zasadach:

- towary z listy wymienionej w punkcie 41, o ile zapotrzebowane są w rocznych planach zaopatrzenia CZM w ilościach masowych, dostarcza je branżowo właściwa CH bezpośrednio z zakładów wytwarzających lub ze składów własnych,
- pozostałe ilości tych towarów otrzymuje CS do rozprowadzenia na zamówienia drobne lub nagłe.

44.

Zaopatrzenie CS w towary sprzedażne obejmuje źródła następujące:

- produkcja przemysłu państwowego i spółdzielczego stosownie do punktu 44, lit. b),
- zakupy w trybie ustalonym przez PKPG w pry-

watnym przemyśle krajowym odnośnie do towarów przez przedsiębiorstwa państwowe lub spółdzielcze nie wytwarzanych lub takich, na które zakłady przemysłu państwowego lub spółdzielczego dają terminy wykonania zbyt odległe w stosunku do potrzeb gospodarczo ważnych,

- import przez właściwe centrale handlu zagranicznego w przypadkach, w których zaopatrzenie stosownie do punktów a) — b) jest niemożliwe.

43.

Przed dokonaniem zakupu w przemyśle prywatnym CS winny uzyskać potwierdzenie branżowo właściwych CH oraz odpowiednich organizacji przemysłu spółdzielczego, że zachodzi warunek wymieniony w punkcie 44, lit. b).

46.

CS winny posiadać:

- odpowiednio rozmieszczoną sieć składów terenowych, umożliwiających miejscowe zaopatrzenie przemysłu i innych odbiorców,
- dobrze zaopatrzone magazyny w pełnym asortymencie rozprowadzanych towarów,
- nałężycie funkcjonującą ekspedycję celem sprawnej i szybkiej wysyłki towarów z własnych magazynów do odbiorców,
- wyszkolony personel, zapewniający fachową obsługę odbiorcy i ułatwiający wybór towaru zastępczego w zamian poszukiwanego,
- duży asortyment rozprowadzanych towarów, umożliwiający jednoczesny zakup większych partii lub wysyłkę większych ładunków celem wyeliminowania poszukiwania towarów w różnych centralach handlowych.

Zaopatrzenie magazynów CS w sposób omówiony w punktach poprzednich ma na celu sprowadzenie planowania zapotrzebowania towarowego do ram rzeczywistości niezbędnych potrzeb oraz utrzymanie rezerw towarowych w zakładach w wielkości ustalonych normatywów zapasów.

## DEKRET

**z dnia 5 sierpnia 1949 r. o państwowym arbitrażu gospodarczym**

(Dz. U. R. P. Nr 46/340.)

Na podstawie art. 4 Ustawy Konstytucyjnej z dnia 19 lutego 1947 r. o ustroju i zakresie działania najwyższych organów Rzeczypospolitej Polskiej i ustawy z dnia 2 lipca 1949 r. o upoważnieniu Rządu do wydawania dekretów z mocą ustawy (Dz. U. R. P. Nr 41, poz. 302) — Rada Ministrów postanawia, a Rada Państwa zatwierdza, co następuje:

### Rozdział I.

#### **Cel i zakres działania państwowego arbitrażu gospodarczego.**

**Art. 1.** Celem zapewnienia dyscypliny wykonania narodowych planów gospodarczych, przestrzegania i ugruntowania zasad rozrachunku gospodarczego oraz zabezpieczenia wykonania umów tworzy się państwowe komisje arbitrażowe.

**Art. 2.** 1. Państwowe komisje arbitrażowe rozpoznają spory o prawa majątkowe:

- pomiędzy państwowymi przedsiębiorstwami, bankami, zakładami i instytucjami, przedsiębiorstwami pod zarządem państwowym, przedsiębiorstwami państwowo-spółdzielczymi, centralami spółdzielczo-państwowymi, centralami spółdzielni, przedsiębiorstwami, zakładami i instytucjami związków samorządu terytorialnego oraz spółkami prawa cywilnego i handlowego, w których Skarb Państwa, przedsiębiorstwa państwowe, samorządowe albo osoby prawa publicznego posiadają udział wynoszący ponad 50% kapitału zakładowego;
- pomiędzy władzami i urzędami państwowymi lub związkami samorządu terytorialnego z jednej strony a jednostkami wymienionymi w pkt a) z drugiej strony.

2. Komisje arbitrażowe orzekają również w sprawach dotyczących ustalenia treści umów zawieranych w wykonaniu narodowych planów gospodarczych (spory przedumowne) oraz w sprawach o ustalenie stosunku prawnego lub prawa.

3. Do właściwości państwowych komisji arbitrażowych nie należą sprawy określone w ust. 1 i 2, jeżeli sprawy te z mocy ustaw szczególnych są przekazane innym władzom lub innym sądom niż sądy powszechne.

**Art. 3.** Rada Ministrów może przekazać w drodze rozporządzenia do postępowania arbitrażowego:

- spory o prawa majątkowe jednostek wymienionych w art. 2 z innymi jednostkami gospodarczymi lub administracyjnymi Państwa albo osób prawnych prawa publicznego jak również spory o prawa majątkowe pomiędzy spółdzielniami oraz pomiędzy jednostkami administracyjnymi i gospodarczymi Państwa i osób prawnych prawa publicznego z jednej strony a spółdzielniami z drugiej strony;
- nie należące do właściwości sądów powszechnych (art. 2 ust. 3) spory o prawa majątkowe pomiędzy jednostkami gospodarczymi lub administracyjnymi Państwa albo osób prawnych prawa publicznego.

**Art. 4.** Rada Ministrów może w drodze rozporządzenia przekazywać innym władzom rozstrzyganie sporów należących do właściwości państwowych komisji arbitrażowych oraz określić tryb postępowania przed tymi władzami

**Art. 5.** 1. Spory, ulegające rozpoznaniu w trybie przepisany niniejszym dekretem, wyłączają się spod orzecznictwa sądów powszechnych.

2. Umowa o poddanie tych sporów pod rozstrzygnięcie sądu polubownego jest nieważna.

## Rozdział 2.

### Organizacja państwowego arbitrażu gospodarczego.

**Art. 6.** 1. Tworzy się Główną Komisję Arbitrażową przy Państwowej Komisji Planowania Gospodarczego oraz okręgowe komisje arbitrażowe przy wojewódzkich urzędach planowania gospodarczego.

2. Przewodniczący Państwowej Komisji Planowania Gospodarczego może zarządzić, że tworzy się jedną okręgową komisję arbitrażową dla kilku województw.

**Art. 7.** 1. Na czele Głównej Komisji Arbitrażowej stoi Prezes, którego mianuje i odwołuje Prezes Rady Ministrów na wniosek Przewodniczącego Państwowej Komisji Planowania Gospodarczego. Przewodniczący Państwowej Komisji Planowania Gospodarczego mianuje i odwołuje jednego lub więcej wiceprezesaów jako zastępców Prezesa.

2. Prezes i wiceprezesi Głównej Komisji Arbitrażowej powinni mieć kwalifikacje sędziowskie. W uzasadnionych przypadkach mogą być mianowane na powyższe stanowiska osoby nie posiadające tych kwalifikacji, jeżeli ich dotychczasowe przygotowanie zawodowe daje rękojmię należytej znajomości przepisów obowiązujących w gospodarce narodowej.

**Art. 8.** 1. Członków Głównej Komisji Arbitrażowej w ilości, określonej przez Prezesa Rady Ministrów w porozumieniu z Przewodniczącym Państwowej Komisji Planowania Gospodarczego, powołuje:

- a) Prezes Rady Ministrów,
- b) Przewodniczący Państwowej Komisji Planowania Gospodarczego,
- c) każdy z ministrów,
- d) Centralny Związek Spółdzielczy.

2. Połowa członków powołanych przez Ministra Administracji Publicznej powinna składać się z przedstawicieli związków samorządu terytorialnego.

3. Członków Głównej Komisji Arbitrażowej odwołują te same władze, które ich powołały.

**Art. 9.** 1. Na czele okręgowej komisji arbitrażowej stoi prezes. Przewodniczącą Państwowej Komisji Planowania Gospodarczego na wniosek Prezesa Głównej Komisji Arbitrażowej mianuje i odwołuje prezesa i jednego lub więcej wiceprezesaów jako jego zastępców. Przepis art. 7 ust. 2 stosuje się odpowiednio.

2. Członków zespołów orzekających okręgowej komisji arbitrażowej — arbitrów — wyznaczają po jednym strony spór wiodące. Jeżeli w terminie określonym przez prezesa okręgowej komisji strona nie skorzysta z tego uprawnienia, arbitra wyznacza prezes.

**Art. 10.** Prezes Głównej Komisji Arbitrażowej sprawuje nadzór nad okręgowymi komisjami arbitrażowymi.

**Art. 11.** Wydatki i przychody Głównej Komisji Arbitrażowej oraz okręgowych komisji arbitrażowych objęte są budżetem Państwowej Komisji Planowania Gospodarczego.

**Art. 12.** 1. Prezesi i wiceprezesi oraz inni mianowani pracownicy państwowych komisji arbitrażowych są pracownikami państwowymi, podlegającymi przepisom ustawy o państwowej służbie cywilnej.

2. Rada Ministrów określi w drodze rozporządzenia tabelę stanowisk służbowych i zasady zaszeregowania pracowników, o których mowa w ust. 1, oraz zasady przyznawania im dodatków do uposażenia.

3. Członkowie zespołów orzekających państwowych komisji arbitrażowych otrzymują wynagrodzenie za udział w sprawie w wysokości określonej przez Radę Ministrów w drodze rozporządzenia.

## Rozdział 3.

### Postępowanie arbitrażowe.

**Art. 13.** 1. Komisja arbitrażowa przystępuje do rozpoznania sprawy na wniosek strony.

2. Rozpoznanie sprawy może nastąpić również na wniosek Przewodniczącego Państwowej Komisji Planowania Gospodarczego lub prezesa komisji arbitrażowej, w tym przypadku prezes komisji arbitrażowej oznaczy strony i ich rolę w sprawie.

3. Strony wezwane przez prezesa obowiązane są wziąć udział w sprawie pod rygorem zaocznego jej rozpoznania.

**Art. 14.** 1. Jednostką wymienioną w art. 2 i 3 mogą przystąpić do toczącego się postępowania w charakterze współuczestników, jeżeli wykażą, że mają w tym interes prawny.

2. Prezes może wezwać jednostkę, która w myśl przepisu art. 2 i 3 może być stroną w postępowaniu arbitrażowym, do wzięcia udziału w toczącym się postępowaniu w charakterze współuczestnika. Przepis art. 13 ust. 3 stosuje się wówczas odpowiednio.

3. Jeżeli interes publiczny tego wymaga, prezes zawiadomi właściwą władzę państwową o toczącym się postępowaniu, wskazując na celowość wydelegowania przedstawiciela dla złożenia wniosków w sprawie.

**Art. 15.** Spory o właściwość między sądami powszechnymi lub innymi władzami a państwowymi komisjami arbitrażowymi rozstrzyga ostatecznie Główna Komisja Arbitrażowa z udziałem dwóch delegatów Pierwszego Prezesa Sądu Najwyższego po wysłuchaniu opinii przedstawiciela Prokuratury Generalnej.

**Art. 16.** 1. Okręgowe komisje rozpoznają sprawy w pierwszej instancji.

2. Rada Ministrów może w drodze rozporządzenia określić sprawy, które podlegać będą rozpoznaniu Głównej Komisji Arbitrażowej w jednej instancji.

**Art. 17.** 1. Wniosek o rozpoznanie sprawy kierować należy do okręgowej komisji arbitrażowej, właściwej według siedziby strony pozwanej lub miejsca wykonania umowy.

2. Jeżeli właściwość okręgowej komisji arbitrażowej nie da się ustalić w sposób przewidziany w ust. 1, wówczas komisję arbitrażową właściwą dla rozpoznania sprawy wyznacza Prezes Głównej Komisji Arbitrażowej.

3. Prezes Głównej Komisji Arbitrażowej może przekazać sprawę do rozpoznania innej okręgowej komisji arbitrażowej, jeżeli przyczynić się to może do oszczędności i szybkości w postępowaniu.

**Art. 18.** Spory o właściwość miejscową między okręgowymi komisjami arbitrażowymi rozstrzyga ostatecznie Główna Komisja Arbitrażowa.

**Art. 19.** 1. Główna Komisja Arbitrażowa orzeka w składzie przewodniczącego oraz dwóch członków wyznaczonych przez Prezesa. Przewodniczącym zespołu orzekającego jest Prezes lub wyznaczony przez niego wiceprezes, albo członek komisji, do którego stosuje się także odpowiednio art. 7 ust. 2.

2. Okręgowa komisja arbitrażowa orzeka w składzie trzech osób: przewodniczącego, którym jest prezes komisji lub wyznaczony przez niego wiceprezes, oraz dwóch arbitrów.

3. Rada Ministrów może określić w drodze rozporządzenia sprawy, które rozpoznawane będą jednoosobowo.

**Art. 20.** W przypadkach szczególnie ważnych lub gdy chodzi o ustalenie zasady prawnej albo wytycznych ogólnych w zakresie orzecznictwa, Prezes Głównej Komisji Arbitrażowej może — bądź z własnej inicjatywy, bądź na wniosek zespołu orzekającego — zagadnienie lub sprawę przekazać do rozpoznania w zespole zwiększonym Głównej Komisji Arbitrażowej. Zespół zwiększony orzeka w składzie Prezesa lub wyznaczonego przez niego wiceprezesa jako przewodniczącego oraz sześciu członków Komisji. W tych przypadkach należy wysłuchać wniosków Prokuratury Generalnej.

**Art. 21.** Przewodniczący Państwowej Komisji Planowania Gospodarczego lub Prezes Głównej Komisji Arbitrażowej może aż do chwili wydania orzeczenia przez okręgową komisję arbitrażową zażądać przekazania sprawy Głównej Komisji Arbitrażowej, która rozpoznaje wówczas sprawę w jednej instancji.

**Art. 22.** Przepisy prawa o ustroju sądów powszechnych, o utrzymaniu powagi sądu oraz przepisy kodeksu postępowania cywilnego o środkach przymusowych i karach stosuje się odpowiednio w postępowaniu przed komisją arbitrażową.

**Art. 23.** 1. Komisja arbitrażowa nie jest związana wnioskami stron.



2. Dla wyjaśnienia okoliczności sprawy komisja arbitrażowa zarządza z urzędu przeprowadzenie dochodzeń i dowodów. Komisja arbitrażowa może przeprowadzić bez zgody stron dowody, których dopuszczenie według obowiązujących przepisów uzależnione jest od zgody stron.

3. Władze, urzędy oraz jednostki gospodarcze Państwa i osób prawnych prawa publicznego obowiązane są dostarczyć potrzebnych dokumentów i informacji.

**Art. 24.** 1. Komisja arbitrażowa może przesłuchać świadków, biegłych i strony, stosując odpowiednio przepisy kodeksu postępowania cywilnego.

2. Komisja arbitrażowa może wezwać świadków i biegłych do złożenia zeznań lub opinii na piśmie, uprzedzając ich zarazem o odpowiedzialności za fałszywe zeznania.

3. Komisja arbitrażowa może zwrócić się o przeprowadzenie dowodu do sądu lub władzy administracji ogólnej.

**Art. 25.** W postępowaniu przed komisjami arbitrażowymi zastępstwo przez Prokuratorię Generalną jest wyłączone. W sprawach większej wagi, a w szczególności w sprawach o charakterze precedensowym — na wezwanie prezesa komisji arbitrażowej lub na skutek postanowienia zespołu orzekającego — przedstawiciel Prokuratorii Generalnej bierze udział w postępowaniu i składa wnioski w sprawie.

**Art. 26.** 1. Orzeczenie komisji arbitrażowej zapada większością głosów. W braku większości przeważa zdanie przewodniczącego.

2. Orzeczenia kończące postępowanie powinny być umotywowane. Odpisy tych orzeczeń z uzasadnieniem doręcza się stronom z urzędu.

**Art. 27.** Komisje arbitrażowe rozstrzygają sprawy, kierując się zasadami praworządności Polski Ludowej i przepisami oraz wytycznymi planów gospodarczych, przestrzegając w szczególności dyscypliny w wykonaniu tych planów oraz umów zawartych dla ich realizacji jak również zasad rozrachunku gospodarczego.

**Art. 28.** 1. Od kończących postępowanie orzeczeń okręgowych komisji arbitrażowych służy stronom odwołanie do Głównej Komisji Arbitrażowej.

2. Odwołanie należy wnieść za pośrednictwem okręgowej komisji w terminie 2-tygodniowym od dnia doręczenia orzeczenia.

3. Rada Ministrów oznaczyć może w drodze rozporządzenia sprawy, w których nie służy odwołanie.

**Art. 29.** 1. Główna Komisja Arbitrażowa orzeka na podstawie przewodu w komisji okręgowej. Może ona jednak przeprowadzić dochodzenia i dowody uzupełniające. Główna Komisja może zlecić przeprowadzenie dochodzeń i dowodów prezesowi okręgowej komisji.

2. Główna Komisja Arbitrażowa może bądź zatwierdzić, bądź zmienić w całości lub w części zaskarżone orzeczenie, bądź też je uchylić i przekazać sprawę do ponownego rozpoznania komisji okręgowej.

3. Rozpoznając sprawę ponownie okręgowa komisja arbitrażowa związana jest wykładnią i wytycznymi zawartymi w orzeczeniu Głównej Komisji.

**Art. 30.** Komisja arbitrażowa zawiadamia właściwe władze nadzorcze, a w odpowiednich przypadkach władze powołane do ścigania przestępstw o dostrzeżonych uchybieniach w wykonaniu narodowych planów gospodarczych.

**Art. 31.** 1. Przewodniczący Państwowej Komisji Planowania Gospodarczego może z urzędu w koniecznym zakresie zmienić orzeczenie Głównej Komisji Arbitrażowej lub je uchylić, przekazując sprawę do ponownego rozpoznania Głównej Komisji Arbitrażowej w innym składzie zespołu orzekającego.

2. Decyzja Przewodniczącego Państwowej Komisji Planowania Gospodarczego jest ostateczna. Może ona być wydana w ciągu dwu miesięcy od dnia doręczenia stronom orzeczenia Głównej Komisji Arbitrażowej.

3. Przewodniczący Państwowej Komisji Planowania Gospodarczego może wstrzymać wykonanie orzeczenia do czasu wydania decyzji, o której mowa w ust. 1.

4. Przepisy ust. 1—3 stosuje się również odpowiednio do kończących postępowanie prawomocnych orzeczeń okręgowych komisji arbitrażowych.

**Art. 32.** 1. Zapadłe w postępowaniu arbitrażowym orzeczenia kończące sprawę mają moc wyroków sądowych.

2. Uгода zawarta przez strony w toku postępowania arbitrażowego wymaga dla swej ważności zatwierdzenia przez komisję arbitrażową.

**Art. 33.** Orzeczenia zapadłe w pierwszej instancji są natychmiast wykonalne. Główna Komisja Arbitrażowa może wstrzymać wykonanie aż do uprawomocnienia się orzeczenia.

**Art. 34.** 1. Orzeczenia zapadłe w postępowaniu arbitrażowym powinny niezwłocznie być wykonane bez wdrożenia postępowania egzekucyjnego.

2. Rada Ministrów określi w drodze rozporządzenia tryb postępowania egzekucyjnego.

## Rozdział 4.

### Arbitraż resortowy.

**Art. 35.** 1. Właściwy minister może w drodze rozporządzenia za zgodą Przewodniczącego Państwowej Komisji Planowania Gospodarczego ustanowić arbitraż dla sporów określonych w art. 2 między stronami, nad którymi sprawuje nadzór.

2. Rozporządzenie to określi organizację resortowych komisji arbitrażowych, ich właściwość rzeczową i miejscową oraz tryb postępowania przed nimi.

**Art. 36.** 1. W arbitrażu resortowym uprawnienia Przewodniczącego Państwowej Komisji Planowania Gospodarczego należą odpowiednio do właściwych ministrów. Wydatki i przychody resortowych komisji arbitrażowych objęte są budżetem właściwych ministerstw.

2. Przepisy rozdziału 3 o postępowaniu arbitrażowym stosuje się odpowiednio do arbitrażu resortowego, chyba że rozporządzenie, wydane na podstawie artykułu poprzedzającego, stanowi inaczej.

**Art. 37.** Przewodniczący Państwowej Komisji Planowania Gospodarczego może ustanowić w drodze rozporządzenia po wysłuchaniu opinii Centralnego Związku Spółdzielczego odrębny arbitraż dla rozpoznawania spraw określonych w art. 2 pomiędzy centralami spółdzielni oraz pomiędzy spółdzielniami jak również pomiędzy centralami spółdzielni z jednej strony a spółdzielniami z drugiej strony.

**Art. 38.** Celem zapewnienia jednolitości orzecznictwa i zabezpieczenia sprawności organizacyjnej organów arbitrażu resortowego Główna Komisja Arbitrażowa udziela im wiążących wytycznych.

## Rozdział 5.

### Przepisy przejściowe i końcowe.

**Art. 39.** Rada Ministrów wyda w drodze rozporządzenia szczegółowe przepisy dotyczące organizacji komisji arbitrażowych, postępowania arbitrażowego, opłat w tym postępowaniu oraz praw i obowiązków członków zespołów orzekających komisji arbitrażowych.

**Art. 40.** 1. Sprawy wszczęte w sądach powszechnych przed dniem wejścia w życie niniejszej ustawy rozpoznawane będą aż do ukończenia postępowania według przepisów dotychczasowych.

2. Rozporządzenie Przewodniczącego Państwowej Komisji Planowania Gospodarczego ustali, które okręgowe komisje arbitrażowe, w jakim terminie i zakresie rozpoczną swoją działalność.

3. Do czasu podjęcia działalności okręgowej komisji arbitrażowej sprawy należące do właściwości tej komisji rozpoznawane będą w jednej instancji przez Główną Komisję Arbitrażową.

**Art. 41.** Wykonanie dekretu niniejszego porucza się Prezesowi Rady Ministrów, Przewodniczącemu Państwowej Komisji Planowania Gospodarczego i wszystkim ministrom.

**Art. 42.** Dekret niniejszy wchodzi w życie z dniem 1 października 1949 r.

# DEKRET

z dnia 5 sierpnia 1949 r. o reglamentacji niektórych surowców, półfabrykatów i wyrobów gotowych

(Dz. U. R. P. Nr 46/341).

Na podstawie art. 4 Ustawy Konstytucyjnej z dnia 19 lutego 1947 r. o ustroju i zakresie działania najwyższych organów Rzeczypospolitej Polskiej i ustawy z dnia 2 lipca 1949 r. o upoważnieniu Rządu do wydawania dekretów z mocą ustawy (Dz. U. R. P. Nr 41, poz. 302) — Rada Ministrów postanawia, a Rada Państwa zatwierdza, co następuje:

**Art. 1.** Surowce, półfabrykaty i wyroby gotowe, wymagające celowego rozdziału lub zużycia na potrzeby gospodarki narodowej, mogą być uznane za artykuły reglamentowane.

**Art. 2.** 1. Uznanie surowców, półfabrykatów i wyrobów gotowych za artykuły reglamentowane następuje w drodze rozporządzenia Przewodniczącego Państwowej Komisji Planowania Gospodarczego w porozumieniu z właściwymi ministrami.

2. Właściwy minister w porozumieniu z Przewodniczącym Państwowej Komisji Planowania Gospodarczego unormuje w drodze rozporządzenia obrót, przerób, gromadzenie, spożycie i przewóz artykułów reglamentowanych.

**Art. 3.** 1. Rozdziału artykułów reglamentowanych dokonuje Państwowa Komisja Planowania Gospodarczego.

2. Przewodniczący Państwowej Komisji Planowania Gospodarczego może zlecić wojewódzkim urzędom planowania gospodarczego lub w porozumieniu z właściwym ministrem innym władzom i przedsiębiorstwom państwowym albo organizacjom gospodarczym, dokonywanie w całości lub w części rozdziału poszczególnych artykułów reglamentowanych zarówno przez ustalenie rozdzielników jak i przez określenie przydziałów.

**Art. 4.** Właściwy minister w porozumieniu z Przewodniczącym Państwowej Komisji Planowania Gospodarczego może w drodze rozporządzenia powierzyć przedsiębiorstwu państwowemu lub organizacji gospodarczej albo osobie prawnej gospodarowanie na zasadzie wyłączności poszczególnymi artykułami reglamentowanymi.

**Art. 5.** W przypadku, gdy artykuł reglamentowany dopuszczony jest do sprzedaży bez indywidualnego przydziału, właściwy minister w porozumieniu z Przewodniczącym Państwowej Komisji Planowania Gospodarczego może ustalić warunki sprzedaży.

**Art. 6.** 1. W przypadkach oznaczenia przy przydziale lub sprzedaży artykułu reglamentowanego celu, na jaki ma być przeznaczony, artykuł ten nie może być zużyty na inne cele ani odstąpiony bez zgody władzy, przedsiębiorstwa, organizacji lub osoby, która dokonała przydziału lub sprzedaży.

2. Zgoda na odstąpienie artykułu reglamentowanego nie jest wymagana w przypadkach:

- 1) gdy przydział lub sprzedaż nastąpiły w celu dalszego odstąpienia,
- 2) gdy odstąpienie następuje na rzecz przedsiębiorstwa państwowego, organizacji gospodarczej lub osoby prawnej, określonych w rozporządzeniu wydanym na podstawie art. 4,
- 3) gdy odstąpienie następuje między przedsiębiorstwami, organizacjami gospodarczymi i osobami, podlegającymi temu samemu ministrowi, za jego zgodą lub za zgodą upoważnionego organu.

3. Przewodniczący Państwowej Komisji Planowania Gospodarczego może w drodze rozporządzenia rozszerzyć zakres przypadków, w których nie jest wymagana zgoda na odstąpienie.

**Art. 7.** 1. Przewodniczący Państwowej Komisji Planowania Gospodarczego w porozumieniu z właściwymi ministrami może w rozporządzeniu przewidzianym w art. 2 zobowiązać wszystkich posiadaczy artykułu reglamentowanego do zgłoszenia go do rejestracji.

2. Właściwy minister w porozumieniu z Przewodniczącym Państwowej Komisji Planowania Gospodar-

czego określa w drodze zarządzeń opublikowanych w Monitorze Polskim terminy i dane podlegające rejestracji odnośnie do poszczególnych artykułów reglamentowanych, sposób prowadzenia ewidencji zarejestrowanych artykułów, tryb związanego z tym postępowania i właściwość władz.

3. Obrót, przerób i zużycie artykułów reglamentowanych, podlegających zgłoszeniu w myśl ust. 1, wymaga uzyskania zezwolenia. Właściwy minister ustali tryb i warunki udzielania zezwoleń oraz określi władze właściwe do wydawania zezwoleń. Osoby, które nie uzyskały zezwolenia na obrót, przerób lub zużycie zgłoszonych artykułów reglamentowanych, winny zaofiarować je do skupu instytucjom wskazanym w zarządzeniu po cenach ustalonych w obowiązujących cennikach.

**Art. 8.** 1. Właściwy minister w porozumieniu z Przewodniczącym Państwowej Komisji Planowania Gospodarczego może za wynagrodzeniem powoływać organizacje spółdzielcze oraz przedsiębiorstwa państwowe i prywatne do wykonywania zadań związanych z planowym rozdziałem artykułów reglamentowanych oraz nakazać stawianie do dyspozycji w tym celu magazynów, składów, środków przewozowych i urządzeń technicznych w ustalonych rozmiarach i na wskazanych warunkach.

2. Zasady wynagrodzenia w przypadkach przewidzianych w ust. 1 ustala właściwy minister również w porozumieniu z Ministrem Skarbu.

**Art. 9.** Kto w terminie ustanowionym nie zgłosi posiadania artykułu reglamentowanego, ulega karze aresztu do roku lub grzywny albo obu tym karom łącznie.

**Art. 10.** 1. Kto artykuły reglamentowane, co do których wprowadzono obowiązek zgłoszenia, usuwa lub niszczy, ulega karze więzienia do lat 5 i grzywny.

2. Jeżeli sprawca działa nieumyślnie, ulega karze aresztu do roku lub grzywny.

**Art. 11.** Kto bez zezwolenia lub niezgodnie z warunkami zezwolenia zbywa lub nabywa artykuł reglamentowany albo używa go na cele inne, niż określone w warunkach przydziału lub sprzedaży, ulega karze więzienia do lat 3 i grzywny.

**Art. 12.** W razie skazania za przestępstwo przewidziane w art. 9—11 sąd może orzec przepadek artykułów reglamentowanych, stanowiących przedmiot przestępstwa.

**Art. 13.** 1. Utrzymuje się w mocy obowiązujące przepisy ustaw i dekretów normujące reglamentację niektórych surowców, półfabrykatów lub wyrobów gotowych. Rozporządzenie Rady Ministrów może poddać te artykuły działaniu niniejszego dekretu.

2. Z dniem wejścia w życie rozporządzenia Rady Ministrów wydanego na podstawie ust. 1 tracą moc obowiązującą dotychczasowe przepisy o reglamentacji w odniesieniu do artykułów poddanych działaniu niniejszego dekretu.

**Art. 14.** 1. Z dniem wejścia w życie niniejszego dekretu tracą moc obowiązującą przepisy dekretu z dnia 27 czerwca 1946 r. o reglamentowanym zaopatrywaniu ludności w przedmioty powszedniego użytku (Dz. U. R. P. Nr 35, poz. 217).

2. Do czasu wydania odpowiednich przepisów na podstawie niniejszego dekretu utrzymuje się w mocy rozporządzenia i zarządzenia wydane na podstawie dekretu z dnia 27 czerwca 1946 r. (Dz. U. R. P. Nr 35, poz. 217).

**Art. 15.** Wykonanie niniejszego dekretu porucza się Przewodniczącemu Państwowej Komisji Planowania Gospodarczego oraz wszystkim ministrom.

**Art. 16.** Dekret niniejszy wchodzi w życie z dniem ogłoszenia.

**PAŃSTWOWA KOMISJA PLANOWANIA GOSPODARCZEGO**  
**DEPARTAMENT BILANSÓW TOWAROWYCH ARTYKUŁÓW PRZEMYSŁOWYCH**

BI-I-10/132/92

**Zarządzenie Przewodniczącego Państwowej Komisji Planowania Gospodarczego z dnia 20. X. 1949 r.**

**w sprawie powołania Komisji Międzyministerialnej Upłynnienia Remanentów.**

Na podstawie uchwały Prezydium Komitetu Ekonomicznego Rady Ministrów z dnia 14 października 1949 r. w sprawie powołania Komisji Międzyministerialnej Upłynnienia Remanentów, zarządzam co następuje:

**§ 1.**

Powołuje się Komisję Międzyministerialną Upłynnienia Remanentów.

**§ 2.**

Do zakresu działania Komisji należy:

1. organizowanie w ramach zarządzeń Przewodniczącego P. K. P. G. akcji likwidacji zbędnych i nadmiernych remanentów,
2. koordynowanie zarządzeń wydawanych w ramach resortów w sprawach likwidacji remanentów,
3. przygotowanie projektów zarządzeń Przewodniczącego P. K. P. G. w sprawie likwidacji remanentów,
4. nadzór nad przebiegiem upłynnienia remanentów,
5. wydawanie poleceń co do przerzutów remanentów zbędnych lub nadmiernych między zakładami i przedsiębiorstwami produkcyjnymi oraz między centralami zaopatrzenia i centralami zbytu.

**§ 3.**

1. W celu realizacji swych zadań Komisja Międzyministerialna uprawniona jest do żądania od ministerstw, central zaopatrzenia i jednostek równorzędnych (odpowiednich) oraz zakładów sprawozdań i informacji o stanie remanentów i likwidacji remanentów zbędnych i nadmiernych.
2. Członkowie Komisji oraz delegowani przez nią inspektorzy mają prawo do przeprowadzenia w magazynach i innych miejscach składowania materiałów kontroli stanu remanentów, przeglądania ksiąg magazynowych i kartotek oraz uzyskiwania informacji dotyczących gospodarki magazynowej.
3. Centrale zaopatrzenia i jednostki równorzędne (odpowiednie) oraz centrale zbytu obowiązane są na

zyczenie Komisji delegować swych pracowników do wykonania prac Komisji wiążących się z działalnością danej centrali.

**§ 4.**

Komisja składa się z przewodniczącego, jego zastępcy, członków i biura.

Zastępca przewodniczącego pełni jednocześnie funkcję kierownika biura.

**§ 5.**

Przewodniczącym Komisji mianuję Zdzisława Deutschmana, Dyrektora Departamentu Bilansów Towarowych Artykułów Przemysłowych P. K. P. G.

Zastępca przewodniczącego — Witkowski Henryk z P. K. P. G.

Członkowie Komisji:

Inż. Reiss Roman — Dep. Finansowy P. K. P. G.  
Inż. Filipowski Klem. — Min. Komunikacji  
Biliński Marian — Min. Przem. Roln. i Spożyw.  
Inż. Drutowski Leon — Min. Przemysłu Lekkiego  
Rudzki Stanisław — Min. Przemysłu Ciężkiego  
Staszewski Romuald — Min. Górnictwa i Energetyki  
Tawczyński Kazimierz — Min. Handlu Wewnętrznego

Przewodniczący Komisji może dokooptować czasowo lub na stałe dodatkowych członków.

**§ 6.**

Sprawa pokrywania wydatków Komisji uregulowana zostanie osobnym zarządzeniem.

**§ 7.**

Komisja składa Przewodniczącemu P. K. P. G. miesięczne sprawozdania ze swej działalności.

Przewodniczący Państwowej Komisji  
Planowania Gospodarczego

(—) E. Szyr, Minister.

w/z

**PAŃSTWOWA KOMISJA PLANOWANIA GOSPODARCZEGO**  
**DEPARTAMENT BILANSÓW TOWAROWYCH ARTYKUŁÓW PRZEMYSŁOWYCH**

BI-I-10-106/93

**Zarządzenie Przewodniczącego Państwowej Komisji Planowania Gospodarczego z dnia 20. X. 1949 r.**

**w sprawie upłynnienia remanentów.**

Remanenty w zakładach produkcyjnych prawie z reguły wykazują zapasy surowców i materiałów pomocniczych w ilościach przewyższających — niekiedy znacznie — normy konieczne dla zapewnienia ciągłości produkcji. W zakładach spotyka się również nadmierne lub zbędne ilości maszyn i urządzeń techniczno-produkcyjnych, w stanie użytkowym lub całkowicie zużyte, materiały nieprzydatne danemu zakładowi lub zużyte, odpadki użytkowe oraz wyroby gotowe. Te wszystkie nadmierne i nieużyteczne w danym zakładzie zapasy maszyn, urządzeń, surowców i materiałów, zwane w dalszym ciągu niniejszego zarządzenia remanentami nadmiernymi, winny być możliwie w najkrótszym czasie upłynnione zgodnie z potrzebami gospodarki narodowej.

W związku z tym uchwała Prezydium Komitetu Ekonomicznego Rady Ministrów z dnia 14. X. 1949 r. przewiduje podjęcie energicznej i skutecznej akcji w tym kierunku, między innymi również drogą utworzenia Komisji Międzyministerialnej Upłynnienia Remanentów, którą powołano zgodnie z zarządzeniem Przewodniczącego Państwowej Komisji Planowania Gospodarczego z dnia 20 października.

Celem stworzenia warunków dla skutecznego i planowanego przebiegu akcji upłynnienia remanentów nadmiernych ustala się również co następuje:

1. Remanenty nadmierne należy ewidencjonować w

miarę ich powstawania i natychmiast odstępować zakładom i instytucjom, które je potrzebują i bieżąco zużytkują. Nabywcy tych remanentów — zgodnie z ogólnie obowiązującymi zasadami — winni działać w ramach planów zaopatrzenia materiałowego względnie inwestycyjnego.

Podstawą ewidencji już istniejących remanentów nadmiernych winny być spisy, które ostatnio sporządzono z udziałem Komisji Społecznych Przeglądu Remanentów.

2. Upłynnianie remanentów nadmiernych odbiorcom sektora państwowego, włącznie urzędy i instytucje państwowe, na ich użytek własny odbywa się — wyjąwszy przypadki niżej wyszczególnione — bez żadnych innych ograniczeń.

3. Upłynnianie remanentów nadmiernych odbiorcom z sektora gospodarki państwowo-spółdzielczej, spółdzielczej oraz organizacjom rzemieślniczym odbywa się na zasadach, które określi ogólnie lub w poszczególnych konkretnych przypadkach Departament Bilansów Towarowych Artykułów Przemysłowych P. K. P. G. Zgłoszenia w tych sprawach z konkretnymi, uzasadnionymi wnioskami należy kierować do Komisji Międzyministerialnej Upłynnienia Remanentów.

Przepis powyższy nie dotyczy sprzedaży nadmiernych remanentów wyrobów gotowych wg obowiązujących cenników.

4. Przepis pkt 2 nie dotyczy tych przypadków, w których:

- a) Departament Bilansów Towarowych Artykułów Przemysłowych P. K. P. G. zgłosi określone zastrzeżenia odnośnie do poszczególnych materiałów,
- b) względnie zastrzeżenia takie zgłosi w zakresie nadzorowanego przemysłu zainteresowane ministerstwo w porozumieniu z Departamentem Bilansów Towarowych Artykułów Przemysłowych P. K. P. G.

W przypadkach określonych pod lit. a) i b) zgłaszający zastrzeżenia winien jednocześnie podać szczegółowy sposób postępowania w zakresie zastrzeżonych materiałów.

5. Przepis pkt 2 nie dotyczy również upłynnienia określonych materiałów podlegających rozdzielnictwu P. K. P. G. w tych przypadkach, w których odstępujący i odbiorcy podlegają nadzorowi różnych ministerstw. Decyzja należy wówczas do Departamentu Bilansów Towarowych Artykułów Przemysłowych P. K. P. G., który może jednak czynić wyjątki od tej zasady, udzielając zezwoleń ogólnych na określone materiały lub szczególnych określonym jednostkom.
6. Przy upłynnieniu remanentów nadmiernych zasadniczo obowiązują ceny określone w cennikach właściwych central handlowych. P. K. P. G. może ustalić dla określonych przypadków również inne zasady wyceny.
7. W przypadkach konieczności dokonania wyceny sposobem komisyjnym, w skład Komisji obowiązkowo wchodzi upoważnieni przedstawiciele:  
zbywającego,  
nabywającego oraz  
czynnika społecznego.

O ile wartość upłynnianego remanentu nadmiernego przekracza wg cen inwentarzowych kwotę jednego miliona złotych, w skład Komisji winien wejść dodatkowo rzeczoznawca lub upoważniony przedstawiciel centrali handlowej właściwej branżowo w zakresie danego materiału.

Obowiązek powołania Komisji obciąża zbywającego.

8. Upłynnianie remanentów nadmiernych wyrobów gotowych jest obowiązkiem właściwych branżowo central handlowych, natomiast upłynnianie remanentów nadmiernych wszystkich innych surowców i materiałów należy do aparatu zaopatrzenia. Właściwe branżowo centrale handlowe obowiązane są również przejmować do rozproszania te materiały z remanentów nadmiernych, które stanowią towar rynkowy. Działalność w zakresie upłynniania remanentów nadmiernych uważa się za prace programowe komórek zaopatrzenia i jako takie wnieść je należy do regulaminów czynności central zaopatrzenia, działów zaopatrzenia w C. Z. P. oraz komórek zaopatrzenia wszystkich przedsiębiorstw i zakładów.
9. Wnioski o upłynnieniu remanentów nadmiernych maszyn i urządzeń techniczno-produkcyjnych należy kierować do Centralnego Biura Obrotu Maszynami, któremu zleca się wykonanie tej akcji na zasadach wynikających z niniejszego zarządzenia.
10. Komisji Międzyministerialnej Upłynnienia Remanentów należy okazać jak najdalej idącą pomoc w wykonaniu zleconych jej czynności. Obowiązek ten obarcza wszystkie jednostki organizacyjne nadzorowane przez zainteresowane ministerstwa. Zgodnie z zarządzeniem o powołaniu Komisji jest ona upoważniona w szczególności do:
  - a) otrzymania z zakładów, przedsiębiorstw, central zaopatrzenia, central handlowych, centralnych zarządów przemysłu i z ministerstw wszelkich potrzebnych sprawozdań, informacji i innych niezbędnych materiałów odnośnie do stanu oraz likwidacji remanentów nadmiernych,
  - b) żądania od jednostek wymienionych w pkt a) — z zachowaniem drogi służbowej — delegowania pracowników tych jednostek do wykonania prac zleconych przez Komisję,

c) dokonywania przez członków Komisji lub przez osoby upoważnione inspekcji w magazynach i innych miejscach składowania, przeglądania ksiąg magazynowych i kartotek oraz uzyskiwania informacji dotyczących gospodarki magazynowej.

11. Działalność aparatu zobowiązanego do upłynnienia nadmiernych remanentów winna być na wszystkich szczeblach struktury przemysłu i handlu nieustannie kontrolowana. Odpowiedzialność za właściwy przebieg akcji ponoszą dyrektorzy naczelni centralnych zarządów przemysłu — central zaopatrzenia materiałowego (lub jednostek odpowiednich) — central handlowych — zjednoczeń oraz dyrektorzy przedsiębiorstw i poszczególnych zakładów. Akcją po linii służbowej należy związać z akcją po linii społecznej, wykorzystując wszelkie dostępne w tym zakresie środki i możliwości.
12. Upoważniam Kierownika Zespołu I. Departamentów, Generalnego Dyrektora Ob. Inż. Adama Wanga, do dalszego szczegółowego koordynowania akcji zmierzającej do upłynnienia remanentów nadmiernych.

Celem przeprowadzenia akcji upłynnienia proszę ob. ob. ministrów o pilne wydanie wszystkim podległym jednostkom organizacyjnym zarządzeń opartych na wyżej ustalonych zasadach, zobowiązując je do przeprowadzenia odnośnych prac w sposób energiczny i skuteczny.

Przewodniczący Państwowej Komisji  
Planowania Gospodarczego  
(—) E. Szyr, Minister.  
w/z

## PAŃSTWOWA KOMISJA PLANOWANIA GOSPODARCZEGO

Departament Bil. Tow. Art. Przemysłowych

BI-1-043-16-49

w sprawie składania wycinków planów zaopatrzenia materiałowego na inwestycje do branżowych central handlowych.

### Wyjaśnienie do instrukcji P.K.P.G. Nr 8

Państwowa Komisja Planowania Gospodarczego zwraca uwagę, że ze schematu przebiegu planowania zaopatrzenia materiałowego inwestycji, zamieszczonego na str. 57 instrukcji P.K.P.G. Nr 8, nie wynika, że inwestorzy centralni (ministerstwa) resortów nieprzemysłowych powinni przysyłać plan zbiorczy w wycinkach branżowych do właściwych central handlowych, ani też, że inwestorzy naczelni (urzędy i przedsiębiorstwa) resortów nieprzemysłowych **nie powinni** wycinków branżowych swoich planów przysyłać do tych central.

Państwowa Komisja Planowania Gospodarczego przypomina, że obowiązuje w całej rozciągłości tryb ustalony w p. B. rozdziału VII instrukcji Nr 8 — „Terminy”, mianowicie, że do central handlowych (w wycinkach branżowych) i do P.K.P.G. Dep. Bilansów Tow. Art. Przem. przysyłają swoje plany tylko następujące jednostki:

1. Centralne zarządy przedsiębiorstw budowlano-montażowych, podległych Ministerstwu Budownictwa.
2. Naczelni inwestorzy (centralne zarządy przemysłu i ich odpowiedniki) resortów przemysłowych.
3. Ministerstwa resortów nieprzemysłowych.

W celu uniknięcia ew. zdublowania zapotrzebowań inwestorzy naczelni ministerstw nieprzemysłowych, którzy już wysłali branżowe wycinki swych planów do central zbytu (handlowych), powinni je niezwłocznie wycofać.

Centrale handlowe powinny ze swej strony zwrócić baczną uwagę na otrzymywane wycinki planów zaopatrzenia materiałowego na inwestycje i wyeliminować wszystkie zapotrzebowania indywidualne, nadsyłane przez inwestorów naczelnych resortów nieprzemysłowych, z wyjątkiem przedsiębiorstwa Polskie Koleje Państwowe, które uzyskało zezwolenie złożenia planu indywidualnego. Do bilansów mat. i rozdzielników po-



winy wejść tylko cyfry zgłoszone przez jednostki wymienione powyżej w p. p. 1, 2 i 3.

Ministerstwa, którym podlegają centrale zbytu (handlowe) proszone są o przekazanie im treści powyższego wyjaśnienia w trybie przyspieszonym.

DYREKTOR DEPARTAMENTU  
(—) Dzdzisław Deutschman

#### PEŁNOMOCNICZY DLA SPRAW DYSTRYBUCJI ŻELAZA BUDOWLANEGO

Państwowa Komisja Planowania Gospodarczego powołała w dniu 17 września 1949 roku niżej wymienionych wojewódzkich pełnomocników do spraw racjonalnej dystrybucji żelaza budowlanego:

- Ob. inż. Stefan DOWNAROWICZ  
— Gdański Urząd Wojewódzki
- Ob. Władysław HEPKO  
— Olsztyński Urząd Wojewódzki
- Ob. Franciszek WOJCIECHOWSKI  
— Poznański Urząd Wojewódzki
- Ob. inż. Tadeusz SCHUCH  
— m. st. Warszawa
- Ob. Wojciech MIGOCKI  
— Śląski Urząd Wojewódzki
- Ob. Zygmunt KOWALCZEWSKI  
— Kielecki Urząd Wojewódzki
- Ob. inż. Zbigniew GRALEWSKI  
— Krakowski Urząd Wojewódzki
- Ob. inż. Włodzimierz FARFOWICZ  
— Lubelski Urząd Wojewódzki
- Ob. inż. Henryk KACZOROWSKI  
— Wrocławski Urząd Wojewódzki
- Ob. inż. Edward MIKOSIA  
— Rzeszowski Urząd Wojewódzki
- Ob. inż. Stanisław BECKER  
— Szczeciński Urząd Wojewódzki
- Ob. inż. Stanisław STASZEWSKI  
— Warszawski Urząd Wojewódzki
- Ob. inż. Roman SZYMBORSKI  
— Łódzki Urząd Wojewódzki
- Ob. inż. Karol ERDMAN  
— Białostocki Urząd Wojewódzki
- Ob. inż. Mieczysław SZYSZKO  
— Pomorski Urząd Wojewódzki

Obowiązki i prawa pełnomocników określa poniższe pismo nominacyjne Generalnego Dyrektora Państwowej Komisji Planowania Gospodarczego inż. A. WANGA, znak: AW — 1415 — 49 z dnia 17, 9. 49 roku:

Na podstawie Uchwały Prezydium Komitetu Ekonomicznego Rady Ministrów z dnia 27 lipca 1949 r. w sprawie powołania Komisji dla spraw zaopatrzenia w stal budowlaną budowli objętych planem inwestycyjnym i w porozumieniu z Ministrem Budownictwa ob. inż. Marianem Spychalskim, powołuję Obywatela na okres do dnia 31 grudnia 1949 r. na stanowisko pełnomocnika dla spraw dystrybucji żelaza budowlanego na obszar .....

W związku z tym upoważniam Obywatela do:

- 1) dokonywania nieograniczonych przerzutów żelaza budowlanego z jednej budowy na drugą,
- 2) dysponowania żelazem budowlanym, znajdującym się w posiadaniu Centrali Handlowej Żelaza i Stali, bez względu na przyznane odbiorcom kontyngenty,
- 3) dysponowania remanentami żelaza budowlanego, znajdującymi się u wszystkich użytkowników.

Do obowiązku Obywatela należy niedopuszczenie do przestoju jakichkolwiek robót budowlanych, wykonywanych w ramach Państwowego Planu Inwestycyjnego, względnie zatwierdzonych przez władze na innej drodze. Pełnomocnictwo powyższe obejmuje swym zakresem działania budowy wszystkich resortów z wyjątkiem Ministerstwa Obrony Narodowej i Ministerstwa Bezpieczeństwa Publicznego.

W wypadkach wątpliwych zasięgnie Obywatel opinii Komitetu Wojewódzkiego P.Z.P.R.

Jednocześnie zobowiązuję Centralę Handlową Żelaza i Stali do powiadomienia o powyższych zasadach wszystkich jej ekspozytur i składów terenowych i do wydania polecenia ich ścisłego przestrzegania.

GENERALNY DYREKTOR  
(—) Inż. A. Wang

#### PAŃSTWOWA KOMISJA PLANOWANIA GOSPODARCZEGO Departament Koordynacji Planów Gospodarczych

Departament Koordynacji Planów Gospodarczych P.K.P.G. zawiadamia o zmianach terminów opracowania Narodowego Planu Gospodarczego na rok 1950 przez Min. Budownictwa:

1. Termin złożenia projektów planów przez centralne zarządy przedsiębiorstw budowlano-montażowych podległych Ministerstwu Budownictwa w zakresie zaopatrzenia w materiały budowlano-montażowe, ustalony w instr. nr 8, rozdz. VII pkt B, na dzień 15. X. 1949 r. przesunięty został na **dzień 25. X. 1949 r.**
2. Termin złożenia przez Ministerstwo Budownictwa projektu planu zaopatrzenia inwestycyjnego ustalony w instrukcji P.K.P.G. z dnia 13. VI. 1949 r. § 15 pkt 4 na dzień 15. X. 1949 r. został przesunięty na **dzień 25. X. 1949 r.**

DYDEKTOR DEPARTAMENTU  
(—) Dr Minc

#### MINISTERSTWO BUDOWNICTWA Departament Techniczny

L. dz. IV/1/2173/49

Warszawa, dnia 6 września 1949 r.

#### O K Ó Ł N I K Nr 30 w sprawie oszczędnego stosowania belek stalowych, żelaza taśmowego i stali zbrojeniowej w konstrukcjach muruwanych.

W uzupełnieniu okólnika Nr 15 z dnia 23. IV. 1949 roku Dz. Urz. Min. Bud. Nr 7/49 poz. 69, Ministerstwo Budownictwa zarządza, co następuje:

- 1) przy ustalaniu wymiarów belek stalowych stosowanych w myśl wytycznych cytowanego okólnika należy bezwzględnie przestrzegać przepisów oszczędnościowych podanych w rozdziale I i II zarządzenia Ministra Odbudowy z dnia 7 marca 1949 r. o zmianie przepisów w sprawie projektowania i wykonywania konstrukcyj budowlanych Dz. U. Min. Odb. Nr 4/49 poz. 21.
- 2) celem zaoszczędzenia żelaza taśmowego i stali zbrojeniowej, stosowanej często zastępczo na wkładki do płyt kleiowych, należy wszędzie, gdzie na to warunki ustrojowe pozwalają, stosować zamiast podciągów i nadproży na belkach stalowych, łuki murowane lub nadproża betonowe. Stropy na belkach stalowych nad wszystkimi piwnicami, podziemiemi gospodarczymi oraz innymi pomieszczeniami, gdzie względy użytkowe nie stoją temu na przeszkodzie, winny być sklepione ze strzałką (bigowo), a nie płaskimi zbrojonymi płytami Kleina.

DYREKTOR DEPARTAMENTU  
(—) Inż. W. Karnas

## Biuletyn nr 28

### Wydziału Uplynniania Urządzeń i Remanentów Przemysłowych.

Przy korzystaniu z niniejszego Biuletynu należy pamiętać o przestrzeganiu zasad postępowania, podanych w biuletynie nr 26/ nr 2 „GOSPODARKI MATERIAŁOWEJ” z marca/kwietnia 1949 r.

(dokończenie)

L. p.	Nazwa artykułu	Ilość	Gdzie się znajduje	Nr konta
<b>XVI. Różne</b>				
1220	bęben do zwijania lin z kołem zębatym 20% zużyty	1 szt.	Cementownia Gryfice, Państw. Zakł. Przem. Drzewnego Gryfice, ul. Nowy Świat	30/VII/12
1221	blachy wentylacyjne do szaf barakowych	18.977 szt.	P. F-ka Mebli Nr 14, Beczakarnia i Tartak Mieroszów, Dol. Śląsk	30/VII/06
1222	blaszanki do chleba (kredens. kuchen.)	220 szt.	P. F-ka Wyrobów Stolarsko-Budowl. Wrocław	30/VII/05
1223	buksy do wózków ręcznych	1.386 szt.	P. F-ka Przem. Drzewn. Nr 5 w Jugowicach	30/VII/05
1224	bortniki ogrodowe użyt. 100%	5 szt.	F-ka Papy „Impregnacja” w Fordoniu	30/XII/04
1225	beczki z terem (gęsty smar) przydat. użyt. 100% wart. 30.000 zł	60 szt.	Zj. Z. Ceram. Czerw. Wrocław — Brzezinka Śląska	„
1226	beczki syfonowe poniemieckie	16 szt.	Państw. F-ka Mebli Giętych Nr 1 daw. „Thonet-Mundus” w Radomsku	30/VII/11
1227	bory łożyskowe 5 i 6 mm	726 szt.	„	„
1228	blachy do krzeseł ogrodowych 80 × 30	270 „	„	„
1229	blachy do tapczanów	164 „	„	„
1230	blaszki do kółek do Z67	850 „	„	„
1231	blachy szyny do Z 61	1.669 „	„	„
1232	blaszki do sprężyn z zagiętym końcem do Z 61	1.400 „	„	„
1233	blaszki do sprężyn do Z 61	1.440 „	„	„
1234	buksy do kół brekowych użyt. 100%, wart. 2.000 zł	4 „	Cementownia Grodziec k/Będzina	30/XII/04
1235	dna cynkowe 215 1287 1289	905 kg 100 „ 50 „	F-ka „Daimon” Starogard	30/VIII/02
1236	dźwignie hamulcowe do wozów, 150 zł/szt.	84 szt.	P. Z. Z. Drzewne, Kluczbork, Pułaskiego 8	30/VII/04
1237	dzwonki do drzwi (ręczne) kompletne niekompletne	300 szt. 120 „	P. F-ka Wyrob. Stol.-Budowl. Nr 8 we Wrocławiu	30/VII/06
1238	dragi do noszy	129 „	„	„
1239	drzwiczki żeliwne z ramami 415×59 przyd. 70% wart. w zł 6.000	60 „	Zj. Zakł. Ceram. Czerw. Wrocław — Brzezinka Śląska	„
1240	formy ręczne do półautomatów, stan średni	2.810 „	Kunickie Zjed. Zakłady Przem. Szkl., Państw. Huta Szkła Wymiarki pow. Żegań	30/XII/03
1241	formy do rur betonowych 75% zużyte	20 „	Cementownia Gryfice, Państw. Zakł. Przem. Drzewn. Gryfice, ul. Nowy Świat	30/VII/12
1242	formy do rur betonowych katowe 10% zużyte	50 „	„	„
1243	gwoździe do podbij. (ćwieki)	20 ton	Zj. Przem. Akumul. i Ogniw, Poznań, Libelta 5	30/VIII/02
1244	gwoździe żelazne 8,5 mm 8 mm 6,5 mm	40 kg 27 „ 67 „	P. Wytw. Urządzeń Radiokomunikac. w Bielawie	30/VIII/02
1245	guma uszczelniająca do skrzyń na amunicje	11.950 szt.	P. F-ka Mebli Nr 14, Beczakarnia i Tartak Mieroszów, D. Śląsk	30/VII/05
1246	gałki meblowe różne	9.528 „	P. F-ka Wyrob. Stolar.-Budowl. Nr 8 Wrocław	„
1247	gazomierz przyd. użyt. 30% wart. 900 nicję	1 „	Cementownia m. Opole	30/XII/04

L. p.	Nazwa artykułu	Ilość	Gdzie się znajduje	Nr konta
1248	gwoździe do butów żołnierskich (wzór w Wydz. Upł. Rem.	kilka ton	OUL Gorzów Wlkp.	30/XXI/01
1249	gwoździe głowacze kute, przydatn. u- użyt. 100% wartość zł 280.—	70 szt.	Magazyna Cementowni Grodziec koło Będzina	30/XII/04
1250	gwoździe do desek dwukońcowe 2×40 mm przyd. użyt. 100%, Wartość w zł 1.500.—	45 kg	Cementownia Wejherowo w Wejherowie	"
1251	gwoździe do beczek przyd. użyt. 100 proc., Wartość w zł 4.740.—	79 "	"	"
1252	guziki okienne	1.000 szt.	"	"
1253	grzybki do pieców trocinowych przyd. użyt. 100%	86 szt.	Zj. Wap. Strzelce, st. kol. Strzelce, Opole	30/XII/04
1254	gwoździe do eternitów	30 kg	Wytw. Papy Wrocław, Borowska 116	"
1255	gwoździe (różne długości)	22,5 "	Wytw. Papy „Ząbkowice“, Ząbkowice Śl., Legnicka 25	"
1256	gwoździe druc. cienkie	5 "	"	"
1258	gwoździe nie pocynk.	92 "	Wytw. Papy „Ząbkowice“, Ząbkowice Śl., Legnicka 25	"
1259	gwoździe podkowiaki	1 "	"	"
1260	hacele do podków końskich	75 szt.	Wytw. Papy „Ząbkowice“, Ząbkowice Śl., Legnicka 25	"
1261	haki do zamykania skrzyń wojskowych	40.000 szt.	P. F-ka Mebli Nr 14, Beczkarnia i Tar- tak Microszów, D. Śląsk	30/VII/05
1262	haki do szaf	128.552 "	"	"
1263	haki do oliwek okiennych	56 szt.	"	"
1264	haki do wieszaków	83 "	"	"
1265	haki do łózek żel.	205 "	"	"
1265	haki do skrzyń 20 × 275	15.500 "	P. F-ka Przem. Drzew. Nr 18 Olszyna	"
1267	haki różne do stolarki budowl.	21.000 "	P. F-ka Wyrob. Stolar.-Budowl. Nr 8 we Wrocławiu	"
1268	haki zamknięte przyd. użyt. 95%, war. w zł 900.—	3 "	Cementownia Nowa Wieś, Groszowice k/Opola	30/XII/04
1269	haki wieszakowe P 22	220 "	Państw. F-ka Mebli Giętych Nr 1, daw. „Thonet Mundus“ w Radomsku	30/VII/11
1270	haki wieszakowe jednoram. P 22	120 "	"	"
1271	haki do tapczanów	134 "	"	"
1272	haki do krzeseł Z 61	1.200 "	"	"
1273	" "	950 "	"	"
1274	imadła żelazne	20 "	Wytw. Papy „Ząbkowice“, Legnicka 25	30/XII/04
1275	imadła do rur	2 "	P. Zakł. Przem. „Okocim“ w Okocimiu	30/XX/02
1276	judasze do drzwi	330 szt.	P- F-ka Wyrob. Stolar.-Budowl. Nr 8 we Wrocławiu	30/VII/06
1277	kubki cynkowe		F-ka Ogniw i Bat. Elektr. „Centra“, Poznań, Grochowe Łąki 6	30/VIII/02
	34 × 83 mm	11.340 ..		
	63 × 110 mm	420 ..		
	63 × 140 mm	1.190 ..		
	56 × 56 × 110 mm	990 ..		
1278	końcówki do podstaw lamp	8 kg	P. Wytw. Urzadz. Radiokom. Bielawa	30/VIII/02
1279	końcówki R V 12	0,8 "	"	"
1280	krążki masowe	2.400 szt.	"	"
1281	kubki cynkowe „Inom“	161.520 ..	F-ka „Daimon“, Starogard	"
	ER 45 do 1287	171.600 ..		
	48 × 48 × 95	7.390 ..		
	100 × 100 × 170	1.630 ..		
1282	klamry błyskawiczne wart. 40 zł/szt.	375 "	P. Z. Z. Drzewne, Kluczbork, Puł- skiego 8	30/VII/04
1283	klamry do pasów	417 "	P. Zakł. Przem. „Okocim“ w Okocimiu	30/XX/02
1284	klamry do zamków	750 "	P. F-ka Mebli Nr 14, Beczkownia i Tar- tak Microszów, D. Śląsk	30/VII/06

L. p.	Nazwa artykułu	Ilość	Gdzie się znajduje	Nr konta
1285	kółka gwiazdkowe	3.322 szt.	P. F-ka Wyrobów Stolar.-Budowl. Nr 8 Wrocław	30/VII/06
1286	kółka do komód drewniane	300 „	„	„
1287	kółka drewniane do liczydeł	2.500 „	„	„
1288	kociołki blaszane 20 ltr.	600 „	„	„
1289	kociołki do gotowania 5 ltr. na podstawach przyd. użyt. 100% wart. 72.000 złotych	6 „	Cementownia Wejherowo	30/XII/04
1290	kosze do wózków 10% zużyte	2 „	Cementownia Gryfice, Państw. Zakł. Przem. Drzew., Gryfice, ul. Nowy Świat	30/VII/12
1291	koła do wozów 50% zużyte wart. w zł 20.000.—	10 „	P. Z. P. Drzewn. Gryfice	„
1292	półka drucziana do Z 61	800 szt.	Państw. F-ka Mebli Giętych Nr 1 daw. „Thonet-Mundus“ w Radomsku	30/VII/11
1283	kółka do krzeseł do Z 61	397 „	„	„
1294	kozły do prasy stolarskiej, stan dobry	16 „	P. Z. Przem. Drzewn., Koszalin, ul. Żwirki i Wigury	30/VII/12
1295	krany do wodociągów 15% zużyte wart. w zł 20.000.—	43 kg	P. Z. P. Drzewn. Gryfice	„
1296	kosiarzki kompletne wart. w zł 5.000	2 szt.	P. Z. Przem. Drzewnego, Stolarnia, Białogród	„
1297	kopaczka do kartofli kompletna wart. w zł 1000.—	1 „	„	„
1298	kultywator z silnikiem spalinowym, niekompletny	1 „	Przetw. Owocowo - Warzywna Nr 86, Oborniki Śl.	30/IX/03
1299	kuźnie połowe	2 szt.	P. F-ka Artyst. Mebli, Poznań, ulica Szczanieckiej 8	„
1300	Klucze straż. do złącz., stan dobry	47 „	Kunickie Zjedn. Zakł. Przem. Szklarsk., Państw. Huta Szkła Wymiarki, pow. Żegań	30/XII/03
1301	kosze ręczne do butel. aptecznych	3.300 „	„	„
1302	korpus łódki motorowej	1 „	F-ki Szkła „Ujście“ w Ujściu	30/XII/04
1303	kołotok	1 „	Cementownia „Wiek“ w Ogrodzieńcu	„
1304	kopaczka elektr. bez silnika zdekompletow.	1 „	„	„
1305	klamki do okien przyd. użyt. 100% wart. w zł 2.800	100 „	Cementownia Wejherowo w Wejherowie	„
1306	kształtki eternit. różnej wielkości	527 kg	Wytw. Papy Wrocław, Borowska 116	„
1307	krany przepust. różne	27 szt.	Wytw. Papy Żąbkowice Śl., Legnicka 25	„
1308	konwie blaszane	51 „	„	„
1309	kuchnia połowa niekompletna	1 „	Państw. F-ka Papy Lublin	„
1310	korki fajansowe do butelek piw. przyd. 100%	„	Zjedn. Zakł. Szkl. w Pieńsku	„
1311	korki porcelanowe przyd. 15%	8.000 szt.	Huta Szkła „Staszic“, Dąbr. Górn.	30/XII/04
1312	korki porcelanowe przyd. 15%	153.000 „	Huta Szkła Chorzów	„
1313	lampy spirytusowe przyd. użyt. 50% wart. w zł 125.—	19 „	Zjedn. Przem. Mat. Bud., Bydgoszcz, Wyzwolenia 5	„
1314	licznik gazowy	1 „	Z. Wap. „Gogolin“, st. kol. Gogolin	„
1315	lewarek samolotowy niemieck. uszk.	1 „	Klinkiarnia Glinka Górna, Lubsko pow. Krosno	„
1316	lufki do szaf kuchennych	40.600 „	P. F-ka Stol.-Budowl. Wrocław	30/VII/06
1317	tańcuch podwójny	64 „	Państw. F-ka Mebli Giętych Nr 1, daw. „Thonet-Mundus“ w Radomsku	30/VII/11
1318	łopatki wojskowe (saperki) przyd. 60% wart. 6.900.— zł	230 „	Cegielnia Świerdnica „Gryfino“	30/XII/04
1319	łóżka koszarowe 2-piętrowe 85 × 197 × 235, nowe	40 szt.	F-ka Wyr. Drzewn. „Unitas“ Kraków, Tatarska 5	02-549
1320	łopatki żelazne	61 „	P. Wytw. Urząd. Radiokom., Bielawa	30/VIII/02

L. p.	Nazwa artykułu	Ilość	Gdzie się znajduje	Nr konta
1321	mieszanka na farbę ręczną (bez znaku fabrycz.)	2 szt.	Z. Wap. Kamien., st. kol. Kamień Śl.	30/XII/04
1322	miski do umywalni	140 „	P. F-ka Mebli Nr 14, Beczkownia i Tartak, Mieroszów, D. Śląsk	30/VII/06
1323	nosze	8 „	Zjedn. Drzewne, Piotrków, Sulejewska 47	02-549
1324	nosze sanitarne żelazne wart. 3.000,— zł/szt.	43 „	P. Z. Z. Drzewne, Kluczbork, Pułaskiego 8	30/VII/04
1325	narożniki do walizek	40.904 „	P. F-ka Mebli Nr 14, Beczkownia i Tartak Mieroszów, D. Śląsk	30/VII/06
1326	nóż introligatorski	1 „	Wytw. Papy Ząbkowice Śl. Legnicka 25	30/XII/04
1327	okucia do łóżek komplety	173 szt.	Państw. F-ka Mebli Giętych Nr 1, daw. „Thonet-Mundus“ w Radomsku	30/VII/11
1328	dolne okucia wozu	17 szt.	„	„
1329	okucia do łóżek „de la porte“	15 „	„	„
1330	okucia do tapczanów niekompl. stare	4 „	„	„
1331	oczka plandekowe ⊙ 22	237 „	P. Wytw. Urz. Radiokom. w Bielawie	30/VIII/02
1332	osie patentowe do bryczek wart. 80 zł/kg	1.196 kg	P. Z. Z. Drzewne, Kluczbork, Pułaskiego 8	30/VII/04
1333	okucia do dyszelków do bryczek wart. 40 zł/szt.	92 szt.	„	„
1333a	okucia luźne do siodel	15.500 kg	P. Z. P. Drzewn. Dobre Miasto koło Olsztyna	„
1334	oprawki wodowskazowe	11 szt.	P. Zakł. Przem. „Okocim“ w Okocimiu	30/XX/02
1335	ogniwa do łańcuchów	1.339 „	„	„
1336	okucia do skrzyń wojsk.	8.007 „	P. F-ka Mebli Nr 14, Beczkownia i Tartak, Mieroszów, D. Śląsk	30/VII/06
1337	okucia do umywalek kuch. par.	171 „	„	„
1338	obicia do szaf barak.	3.585 „	„	„
1339	okucia do skrzyń wojsk. (zawiasy, zamkn., śruby z nakręt. do zamkn.)	800 kg	P. F-ka Wyrob. Przem. Drzewn. Nr 2, Sobieszów	30/VII/06
1340	okucia do szaf kuchennych różne	51.600	P. F-ka Wyrob. Stolar.-Budowl. Nr 8 we Wrocławiu	„
1341	okucia różne do skrzyń amunicyjnych	28.288 szt.	„	„
1342	okucia do skrzyń	25 kg	P. F-ka Mebli Nr 21 w Jaworze	„
1343	pasy klinowe 20×30×3,2 mm, przyd. 100%, wart. w zł 6.300,—	6 „	Cement. „Szczakowa“ w Szczakowej	30/XII/04
1344	puszki blaszane kanciaste (bez zakrętek) pojem. ok. 25 litr., 3% zniszczenia	800 szt.	Państw. F-ka Papy Dach. „Orunia“, Gdańsk-Orunia, Sandomierska 36	„
1345	pompy ręczne strażackie, stan średni	138 szt.	Huta Szkła „Wymiarki“, pow. Żegań	30/XII/03
1346	prądownice strażackie, dobre	93 „	„	„
1347	przyrząd do oznaczania gazów	1 „	Cement. „Szczakowa“ w Szczakowej	30/XII/04
1348	przyrząd ręczny do robienia kiełbas (do ręcznego nabijania mięsa do jelit) używany, bez rączki, zdalny do użytku, wart. w zł 2.500,—	1 „	Państw. F-ka Wyrob. Drzew. Pasłek, Dworcowa 15, woj. olsztyńskie	„
1349	pasy napędowe parciane 90 mm	47 mtr.	Szkoła Przystosobienia Przemysłowego w Sulęcinie	30/XX/04
	110 „	6.196 mtr.	„	„
	140 „	10 mtr.	„	„
1350	pas parciany impregnowany 80 mm	160 mtr.	F-ka Ogniw i Baterii, Poznań, Grochowe Łąki	30/VIII/02
1351	piszczałe, stan średni	600 szt.	Kunickie Zj. Zakł. Przem. Szklarskiego, Huta Szkła „Wymiarki“, pow. Żegań	30/XII/03
1352	plomby wagonowe blaszane, przydatn. użyt. 100%, wart. w zł 730,—	15.000 „	Magazyn Cement. Grodziec k/Będzina	30/XII/04
1353	pętle druciane do worków papierow., przyd. użyt. 100%, wartość w zł 56.600,—	226.400 „	Cement. Wejherowo w Wejherowie	„
1354	przyrząd do oznaczania gazów, przyd. użyt. 20%	1 „	Cement. „Szczakowa“ w Szczakowej	„



I. p.	Nazwa artykułu	Ilość	Gdzie się znajduje	Nr konta
1355	powróż parc. szary	240 kg	F-ka Papy i Wyrobów Cementowych, Chełmża, ul. Bydgoska 9	30/XII/04
1356	powróż parc. smół.	350 „	F-ka Papy i wyrobów Cementowych, Chełmża, ul. Bydgoska 9	„
1357	parniki żelazne ocynkowane, przeznaczone do parowania ziemniaków dla trzody chlewnej, nie używane, pojem. litr. 200, 3000 Watt, 220 Volt	7 szt.	Zjedn. Energet. Okr. Pomorza Zachł., Szczecin, Malczewskiego 5/7	„
1358	parniki, jak wyżej, pojemn. litr. 100, 2000 Watt, 220 Volt.	27 „	„	„
1359	parniki, jak wyżej, pojemn. litr. 50, 1200 Watt, 220 Volt.	4 „	„	„
1360	pion żelazny ze sznurkiem	1 „	Wytwórnia Papy w Zabkowicach Śl., Legnicka 25	„
1361	platforma bez kół, przydat. użytk. 10%	1 „	F-ka Papy w Czerwonaku k/Poznań	„
1362	pierścienie grafit. 100×92×4 mm, przyd. 100%, wart. w zł 3.780,—	315 szt.	Cement. „Grodziec“ k/Będzina	„
1363	puszki blaszane różne, o pojemn. 1 litr., wart. 0,30 do 5 zł	12.500 „	Przetw. Owocowo - Warzywna i Drobiowa, Skalmierzyce Wlkp.	30/IX/01
1364	podstawy do lamp RL 12 P 35 RV 2 P 800	1.459 „ 10.563 „	P. Wytw. Urząd. Radiokom., Bielawa „	30/VIII/02
1365	podstawki do ławek kominiarskich, wart. 1.050,— zł	21 „	P. Z. Z. Drzewne Kluczbork, Pułaskiego 8	30/VII/04
1366	przytrzymywacze do półtek	8.000 „	P. F-ka Wyr. Stolarsko-Budowl. Nr 8 we Wrocławiu	30/VII/06
1367	przytykadło ⊕ 127	1.493 „	Państw. F-ka Mebli Giętych Nr 1, daw. „Thonet-Mundus“ w Radomsku	30/VII/11
1368	podkładki do tapczanów	532 „	„	„
1369	podkładki do patent. śrub	2.045 „	„	„
1370	pierścienie do zawiasów franc.	2.500 „	„	„
1371	plomby blaszane	800 „	„	„
1372	pogrzebacze żelazne	113 „	P. Wytw. Urząd. Radiokom., Bielawa	30/VIII/02
1373	ruszta do pieców cementowych, przyd. użytk. 100%	1.100 „	Zj. Wap. „Strzelce“, st. kol. Strzelce Opolskie	30/XII/04
1374	ruszta żelazne do wysokich temperatur	20 „	Wytw. Papy w Zabkowicach Śl., Legnicka 25	„
1375	ramię do wagi wozowej, przyd. 100%	2 „	Zj. Wap. „Gogolin“, st. kol. Gogolin	„
1376	rolki do krzeseł 751/I	3.805 „	Państw. F-ka Mebli Giętych Nr 1, daw. „Thonet-Mundus“ w Radomsku	30/VII/11
1377	rażczki do skrzyń	109 „	P. Wytw. Urząd. Radiokom., Bielawa	30/VIII/02
1378	różne okucia do łóżek, wart. 60.000 zł	2000 „	P. Z. Z. Drzewne, Kluczbork, Pułaskiego 8	30/VII/04
1379	rażczki do skrzyń wojskowych	25.800 „	P. F-ka Mebli Nr 14, Beczkarnia i Tartak, Mieroszów, D. Śląsk	30/VII/06
1380	szyny kolejki wąskiej z podkładami, 35% zużyte	100 m	Cementownia „Gryfice“, Państw. Zakł. Przem. Drzewn., Gryfice, ul. Nowy Świat	30/VII/12
1381	szyny kolejowe, 10% zużyte, wartość w zł 45.000,—	50 m	P. Z. P. Drzew. „Gryfice“	„
1382	skówki do opakowań skrzyń	970 szt	F-ka M. 6 w Piechowicach k/Jel. Góry	30/VIII/02
1383	skrobaczk. do błota, wart. 180,— zł	9 „	P. Z. Z. Drzewne, Kluczbork, Pułaskiego 8	30/VII/04
1384	skoble, wart. 5 zł/szt.	650 „	„	„
1385	skórki do orczyków wojsk., wartość 3 zł/szt.	83 „	„	„
1386	sanie, typ wojskowy, z płozami jednol.	2.483 „	P. Z. P. Drzewn. Radomsko k/Stońska, wż. poznańskie	30/VII/02
1387	szkielety do siodła, półfabrykaty	3.205 „	P. Z. Przem. Drzewnego Dobrze Miasto k/Olsztyna	„
1388	skobelki do paczek	5.176 „	P. Zakł. Przem. „Okocim“ w Okocimiu	30/XX/02

L. p.	Nazwa artykułu	Ilość	Gdzie się znajduje	Nr konta
1389	skrzynie zamykane „Humbert“	185 „	P. F-ka Przem. Drzewn. Nr 5 w Jugowicach, D. Śląsk	30/VII/05
1390	skrzynie do szkła	120 „	„	„
1391	siatki wentylacyjne do szaf barakow.	8.422 „	P. F-ka Mebli Nr 14, Beczkarnia i Tartak, Mieroszów, D. Śląsk	„
1392	sztyldziki różne do drzwi	17.700 „	P. F-ka Wyrob. Stolar.-Budowl. Nr 8 Wrocław	„
1393	skoble do kłódek	3.719 „	„	„
1394	skrzynie amunicyjne	1.715 „	„	„
1395	skrzynie materiałowe	207 „	„	„
1396	skówki do lasek	1.000 „	Państw. F-ka Mebli Giętych Nr 1, daw. „Thonet-Mundus“ w Radomsku	30/VII/11
1397	szyny do tapczanów	48 „	„	„
1398	sprężyny do Z 67	29 „	„	„
1399	szarniery do krzeseł Z 61	1.115 „	„	„
1400	świderki ręczne 5 mm	34 „	„	„
1401	świderki ręczne 6 mm	9 „	„	„
1402	szczotki różne	36 szt.	Wytw. Papy Zabkowice, Legnicka 25	30/XII/04
1403	sierść bydłęca, użytk. 100%, wartość 229,— zł	2,7 kg	Cementownia Grodziec k/Będzina	„
1404	sita natryskowe do pryszniców, przyd. użytk. 100%, wart. 1.260,— zł	42 szt.	Cement. „Wejherowo“ w Wejherowie	„
1405	sztyldy okrągłe metal. do klamek i kluczy, przyd. użytk. 100%, wart. w zł 2.440,—	122 „	Cement. Opole w Opolu	„
1406	sztyldy okrągłe metal. do klamek i kluczy, ocynkowane, przyd. użytk. 100%, wart. w zł 5.950,—	185 „	„	„
1407	sztyldy do zamków, przyd. użytk. 100%, wart. w zł 1.000,—	500 „	Cement. „Wejherowo“ w Wejherowie	„
1408	stacja benzynowa, uszkodzona	1 „	F-ka Papy w Czerwonaku k/Poznania	„
1409	szajby do gwoździ metal.	43.400 kg	Wytwórnia Papy „Zabkowice“, Zabkowice Śl., Legnicka 25	„
1410	tabliczki firmowe 17×45 40×120	234 szt. 129 „	P. Wytw. Urząd. Radiokom., Bielawa	30/VIII/02
1411	trzymadła do latarni, wart. 20 zł/szt.	121 „	P. Z. Z. Drzewne, Kluczbork, Pułaskiego 8	30/VII/04
1412	tarcze do kół gum., wart. 3.500 zł/szt.	75 „	„	„
1413	tylniki do siodeł, stan dobry	770 „	P. Z. Przem. Drzewn. Dobre Miasto k/Olsztyna	30/VII/02
1414	toczek zużyty w 60%, wart. 3.600,— zł	1 „	P. F-ka Wyrobów z Drzewa Nr 18, Olsztyna	30/VII/06
1415	trójniki strażackie, nowe	16 „	Huta Szkła Wymiarki, pow. Żegań	30/XII/03
1416	tasaki, użytk. 80%	40 „	Zj. P. Mat. Bud., Bydgoszcz, Wyzwolenia 5	30/XII/04
1417	uchwyty metalowe lakierowane	140 „	P. Wytw. Urząd. Radiokom., Bielawa	30/VIII/02
1418	uchwyty żelazne do skrzyń	340 „	„	„
1419	uchwyty do firanek	170 „	P. F-ka Mebli Nr 14, Beczkarnia i Tartak, Mieroszów, D. Śląsk	30/VII/06
1420	uchwyty bergmanowskie	5.000 szt.	P. F-ka Wyrob. Stolar.-Budowl. Nr 8 we Wrocławiu	„
1421	uchwyty łózek, niekompletne, w dobrym stanie	138 kg	P. F-ka Mebli Nr 21 w Jaworze	„
1422	uchwyty do skrzyń, w dobrym stanie, niekompletne	79 „	„	„
1423	uchwyty do skrzyń	20.000 „	P. F-ka Przem. Drzewn. Nr 5 w Jugowicach	„
1424	wóz dworski, przyd. użytk. 70%	1 szt.	F-ka Papy w Czerwonaku k/Poznania	„
1425	wóz drabiniasty, przyd. użytk. 40%	1 „	„	„
1426	wozy do przewozu papy, przydatność użytk. 50%	2 „	„	„
1427	wóz niekompletny, przyd. użytk. 10%	1 „	„	„

L. p.	Nazwa artykułu	Ilość	Gdzie się znajduje	Nr konta
1428	wanny papiarskie, zwykłe, przepalone	2 szt.	Państw. F-ka Papy, Lublin	30/VII/06
1429	różki żelazne, stan dobry	3 „	Kunickie Zj. Zakł. Przem. Szklarsk., Państw. Huta Szkła Wymiarki, pow. Żegań	30/XII/03
1430	wózki wywrotki kolei połowej, dobre, wartość w zł 80.000,—	8 „	P. Z. Z. Drzewnego Gryfice	30/VII/12
1431	walec kamienny, o wym. $\odot$ 130 cm, szer. 125 cm, do ubijania dróg	1 „	F-ka Cykorii „F. Bohm“ i „Gleba“, Oddział w Opolu	01-833
1432	wieszaki do zawias, ciężkie i lekkie, wart. 4.260,— zł	284 „	P. Z. Z. Drzewne, Kluczbork, Pułaskiego 8	30/VII/04
1433	wieszaki różne	43.266 „	P. F-ka Wyrobów Stolar.-Budowlan., Wrocław	31/VII/06
1434	walec do klejenia fornierów, wartość 700,— zł	1 „	P. F-ka Mebli, Beczkarnia i Tartak Nr 14, Mieroszów	„
1435	wózki wychylne do tyłu i przodu, zdat. na 1/2 m 3 ładow. używane w kop. węgla, stan techn. dobry, wartość 30.000,— zł	5 „	F-ka Wyrob. Ceramicznych Przysieka Stara, Okr. Poznań	30/XII/04
1436	zawiasy francuskie lewe	461 „	Państw. F-ka Mebli Giętych Nr 1, daw. „Thonet-Mundus“ w Radomsku	30/VII/11
1437	zawiasy żółędziowe 1-stronne	270 szt.	Państw. F-ka Mebli Giętych Nr 1, daw. „Thonet-Mundus“ w Radomsku	„
1438	zasuwki trójkątne	2.470 szt.	„	„
1439	zasuwki kulkowe	2.500 „	„	„
1440	zawiasy do transporterów	24 „	„	„
1441	zamki wpuszczane, bez kluczy, stare	158 „	„	„
1442	zdeławastowany stojący piec cementowy, z częściami a) ruszt obrotowy b) koła zębate wart. 8.000,— zł	1 „ 2 „	Zakł. Wap. Chęciny, pow. Kielce	30/XII/04
1443	żniwiarka z silnikiem spalinowym, wy- maga częściowego remontu	1 „	Przetwórnia Owocowo - Warzywna Nr 86, Oborniki Śl.	30/IX/03
1444	zawiasy do bram 95×60, wartość 180 zł/szt.	210 „	P. Z. Z. Drzewne, Kluczbork, Pułaskiego 8	30/VII/04
1445	zamknięcia do szafa wojskowych	1.506 „	P. F-ka Wyrob. Stolar.-Budowl. Nr 8 we Wrocławiu	30/VII/06
1446	zawiasy do drzwi, różne	478 „	P. F-ka Mebli Nr 21 w Jaworze	„
1447	zaczepki do łóżek, dobre	159 kż	„	„

## „JEDNOLITY PLAN KONT”

dla państwowych przedsiębiorstw przemysłowych, podległych Ministerstwom:

**Górnictwa i Energetyki, Przemysłu Ciężkiego,  
Przemysłu Lekkiego, Przemysłu Rolnego i Spożywczego**  
obowiązujący od dnia 1 stycznia 1950 roku

Wydawnictwo niezbędne w każdym przedsiębiorstwie, biurze i fabryce

**Cena za egzemplarz zł 150 \* Stron 95 \* Karton**

Zamówienia przyjmuje: **Przedsiębiorstwo Państwowe Wyodrębnione**  
**„Polskie Wydawnictwa Gospodarcze“ w Warszawie, ul. Hoża nr 35**

REDAKCJA: Warszawa, Plac 3 Krzyży 5. Departament  
Bilansów Towarowych Artykułów Przemysłowych.

ADMINISTRACJA: Państw. Przedsiębiorstwo Wyodrębn.  
„Polskie Wydawnictwa Gospodarcze“ — Delegatura:  
Katowice, ul. 3 Maja 23 — Konto PKO. III-1880

PKZG Nr 1 — z. 1659 X. 49 — R 019759