

Renata Lisowska

Uniwersytet Łódzki

WSPARCIE AKTYWIZACJI ZAWODOWEJ OSÓB W WIEKU 45+ Z FUNDUSZY EUROPEJSKICH NA PRZYKŁADZIE PROGRAMU OPERACYJNEGO KAPITAŁ LUDZKI (PO KL)

Streszczenie: Zmiany demograficzne, a w konsekwencji starzenie się społeczeństwa mają istotny wpływ na sytuację na polskim rynku pracy. W trudnej sytuacji znajdują się zwłaszcza osoby w wieku 50+, których problemem jest wysokie bezrobocie oraz zwykle niskie kwalifikacje, co utrudnia ich aktywizację. Ważne są zatem działania sprzyjające wydłużaniu aktywności zawodowej tych osób, czemu mogą sprzyjać projekty finansowane z funduszy europejskich. Celem niniejszego opracowania jest analiza i ocena sytuacji osób w wieku 50+ na rynku pracy oraz wskazanie możliwości ich aktywizacji poprzez wsparcie z funduszy europejskich, na przykładzie Programu Operacyjnego Kapitał Ludzki. Prezentowane wnioski oparte są na badaniach własnych przeprowadzonych wśród beneficjentów – realizatorów projektów i w instytucjach wdrażających projekty PO KL.

Słowa kluczowe: rynek pracy, fundusze strukturalne, aktywizacja zawodowa, Program Operacyjny Kapitał Ludzki (PO KL), wyrównywanie szans na rynku pracy.

1. Wstęp

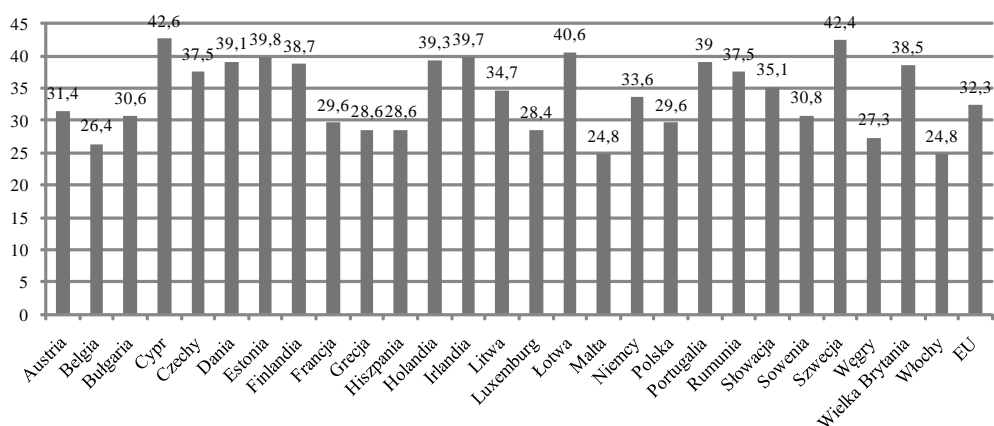
Niekorzystne zmiany zachodzące na polskim rynku pracy, prowadzące do pogłębiania się procesów starzenia społeczeństwa, wyraźnie oddziałują na sytuację na rynku pracy osób w wieku 50+. Ta grupa wiekowa jest w szczególnie trudnej sytuacji ze względu na wysokie bezrobocie oraz zwykle niskie kwalifikacje, co utrudnia ich aktywizację. Problem aktywizacji zawodowej osób w wieku 50+ ma charakter ponadnarodowy, w wielu krajach podjęto już środki na rzecz utrzymania bądź włączenia tej kategorii osób w zatrudnienie. Sytuacja w niektórych krajach powoli się poprawia. Polska należy jednak do państw, w których skala zmian jest wciąż niezadowolająca. Dużą szansą na wsparcie osób w wieku 50+ są fundusze pochodzące z Unii Europejskiej. Jednym z ważnych instrumentów finansowych aktywizacji zawodowej osób w wieku 50+ stały się środki na realizację projektów w ramach Programu Operacyjnego Kapitał Ludzki (PO KL), skierowane bezpośrednio lub pośrednio do osób w wieku przedemerytalnym.

Celem niniejszego opracowania jest analiza działań w zakresie wyrównywania szans osób w wieku 50+, realizowanych przy wsparciu środków Unii Europejskiej w ramach PO KL. Analiza odnosi się do głównych założeń tego programu oraz wyników badań przeprowadzonych wśród beneficjentów – realizatorów projektów i w instytucjach wdrażających projekty PO KL. Badania zostały przeprowadzone przez Uniwersytet Łódzki w ramach projektu „Wyrównywanie szans na rynku pracy dla osób 50+”, realizowanego w ramach Działania 1.1 *Wsparcie systemowe instytucji rynku pracy* Programu Operacyjnego Kapitał Ludzki, i były współfinansowane ze środków Unii Europejskiej w ramach Europejskiego Funduszu Społecznego.

2. Sytuacja osób w wieku 50+ na rynku pracy w Polsce na tle krajów UE

W Polsce co dziesiąty pracownik to osoba powyżej 50. roku życia. Stopa bezrobocia wśród osób w wieku 50+ wynosiła w 2008 r. 4,7%, co jest wynikiem takim samym jak średnia dla 27 członków UE¹. Ponadto Polacy bardzo wcześnie opuszczają rynek pracy i przechodzą w stan bierności zawodowej. Przeciętny wiek wycofywania się z rynku pracy jest niższy od ustawowego wieku emerytalnego i kształtuje się na jednym z najniższych poziomów wśród państw członkowskich UE – wynosi on dla kobiet 57,4, a dla mężczyzn 61,9.

Wskaźnik zatrudnienia osób w wieku 50+ w 2008 r. w Polsce kształtował się na poziomie niższym w porównaniu z państwami UE i wyniósł 29,6%, podczas gdy średnia dla krajów UE-27 równała się w 2009 r. 32,3% (zob. rys. 1).

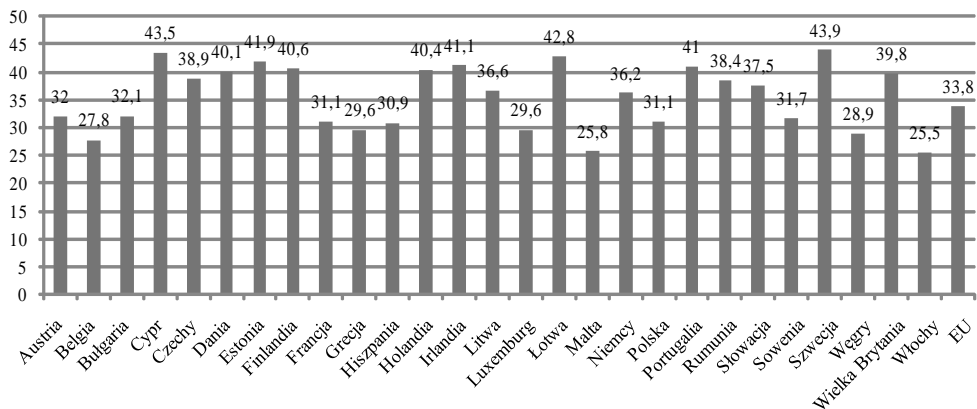


Rys. 1. Wskaźnik zatrudnienia osób w wieku 50+ w krajach UE w 2008 r. (w %)

Źródło: opracowanie własne na podstawie danych Eurostat.

¹ <http://epp.eurostat.ec.europa.eu/portal/page/portal/eurostat/home>.

Współczynnik aktywności zawodowej osób w wieku 50+ w Polsce w 2008 r. wyniósł 31,1%, podczas gdy średnia dla UE-27 równała się 33,8% (zob. rys. 2).



Rys. 2. Współczynnik aktywności zawodowej osób w wieku 50+ w krajach UE w 2008 r. (w %)

Źródło: opracowanie własne na podstawie danych Eurostat.

Warto również podkreślić, że bierność zawodowa osób starszych ma liczne negatywne konsekwencje zarówno dla jednostek, jak i dla całego społeczeństwa. Dla osoby w starszym wieku praca jest jednym z podstawowych bodźców aktywności życiowej, pomaga odnaleźć sens życia i zwiększa motywację, by dbać o kondycję psychiczną i fizyczną. Jedną z możliwości finansowania aktywizacji zawodowej osób w wieku 50+ są środki unijne, a w szczególności Program Operacyjny Kapitał Ludzki.

3. Charakterystyka PO KL pod kątem możliwości wsparcia osób w wielu przedemerytalnym

PO KL jest jednym z programów operacyjnych realizowanych w Polsce w latach 2007-2013, wchodzących w skład Narodowej Strategii Spójności. Głównym jego celem jest wzrost poziomu zatrudnienia i spójności społecznej. Dla jego realizacji określono cele strategiczne, które zostały zdefiniowane na podstawie diagnozy społeczno-gospodarczej kraju, analizy SWOT, zgodnie z założeniami podstawowych dokumentów o charakterze strategicznym opracowanych na szczeblu wspólnotowym oraz krajowym².

² Program Operacyjny Kapitał Ludzki. Narodowe Strategiczne Ramy Odniesienia 2007-2013, Ministerstwo Rozwoju Regionalnego, Warszawa 2007, s. 124.

Pierwszy cel strategiczny *Podniesienie poziomu aktywności zawodowej oraz zdolności do zatrudnienia osób bezrobotnych i biernych zawodowo* koncentruje się bowiem głównie na tych grupach docelowych, które znajdują się w najtrudniejszej sytuacji na rynku pracy. Jedną z nich są osoby w wieku przedemerytalnym, charakteryzujące się z reguły niską mobilnością przestrzenną i zawodową. Realizacja celu pierwszego odbywa się głównie poprzez działania związane z podnoszeniem i dopasowywaniem kwalifikacji do potrzeb zgłaszanych na rynku pracy.

Cel drugi *Zmniejszenie obszarów wykluczenia społecznego* ma się przyczynić do wzmocnienia spójności społecznej poprzez dostarczanie niezbędnych usług społecznych, wspierających dostęp do zatrudnienia osób wykluczonych z rynku pracy bądź zagrożonych wykluczeniem.

W celu trzecim *Poprawa zdolności adaptacyjnych pracowników i przedsiębiorstw do zmian zachodzących w gospodarce* określono działania sprzyjające większej aktywności zawodowej osób w wieku 50+, tzn. wsparcie restrukturyzowanych przedsiębiorstw i ich pracowników, głównie poprzez usługi szkoleniowo-doradcze, rozwój współpracy między sferą B+R a przedsiębiorcami, upowszechnianie ICT w działalności przedsiębiorstw i ich wykorzystanie przez pracowników w miejscu pracy, popularyzację wiedzy na temat możliwości podejmowania pracy w różnych formach zatrudnienia, promowanie stosowania elastycznych form zatrudnienia, upowszechnianie idei kształcenia przez całe życie. Działania te umożliwią osobom w wieku 50+ na poprawę pozycji na rynku pracy poprzez nabywanie lub zmianę kwalifikacji zawodowych.

Realizacja celu czwartego *Upowszechnienie edukacji społeczeństwa na każdym etapie kształcenia przy równoczesnym zwiększeniu jakości usług edukacyjnych i ich silniejszym powiązaniu z potrzebami gospodarki opartej na wiedzy* przyczyni się do wzmocnienia kapitału ludzkiego przez wzrost poziomu edukacji społeczeństwa, zwiększenie dostępności usług edukacyjnych na każdym z poziomów kształcenia oraz poprawę jakości edukacji i szkoleń.

Cel piąty *Zwiększenie potencjału administracji publicznej w zakresie opracowywania polityki i świadczenia usług wysokiej jakości oraz wzmocnienie mechanizmów partnerstwa* ma charakter horyzontalny i odnosi się do sfery zarządzania państwem i partnerstwa. Wspierane będą działania ukierunkowane na wzmocnienie potencjału administracji publicznej i wymiaru sprawiedliwości oraz wspomaganie współpracy administracji z partnerami społecznymi i organizacjami pozarządowymi.

Cel szósty *Wzrost spójności terytorialnej* przewiduje wsparcie osób bezrobotnych w celu wyrównywania ich szans na rynku pracy oraz osób zagrożonych wykluczeniem społecznym, w tym osób w wieku 50+³. Wsparcie w ramach celów strategicznych jest szczególnie ważne dla osób będących w trudnej sytuacji na rynku

³ Szczegółowy opis priorytetów Programu Operacyjnego Kapitał Ludzki 2007-2013, Ministerstwo Rozwoju Regionalnego, Warszawa 2007.

pracy (bezrobotnych, zagrożonych utratą zatrudnienia, wykluczonych społecznie), wśród których znajdują się również osoby w wieku przedemerytalnym.

Dla realizacji celów strategicznych PO KL sformułowano 10 priorytetów (zob. tab. 1), realizowanych równolegle na poziomie centralnym i regionalnym.

Tabela 1. Wykaz priorytetów realizowanych w ramach PO KL

Komponent centralny	Priorytet I	<i>Zatrudnienie i integracja społeczna</i>
	Priorytet II	<i>Rozwój zasobów ludzkich i potencjału adaptacyjnego przedsiębiorstw oraz poprawa stanu zdrowia osób pracujących</i>
	Priorytet III	<i>Wysoka jakość systemu oświaty</i>
	Priorytet IV	<i>Szkolnictwo wyższe i nauka</i>
	Priorytet V	<i>Dobre rządzenie</i>
Komponent regionalny	Priorytet VI	<i>Rynek pracy otwarty dla wszystkich</i>
	Priorytet VII	<i>Promocja integracji społecznej</i>
	Priorytet VIII	<i>Regionalne kadry gospodarki</i>
	Priorytet IX	<i>Rozwój wykształcenia i kompetencji w regionach</i>
Priorytet X	Pomoc techniczna	

Źródło: opracowanie własne.

Dla wyrównywania szans na rynku pracy osób w wieku 50+ szczególne znaczenie mają cztery priorytety: VI, VII, VIII, IX, realizowane w regionach, w których wyraźnie określono możliwości wsparcia osób w wieku przedemerytalnym.

Priorytet VI *Rynek pracy otwarty dla wszystkich* zakłada aktywizację zawodową osób bezrobotnych w poszczególnych regionach. Wsparcie w jego ramach koncentruje się na wybranych grupach docelowych, które doświadczają największych trudności związanych z wejściem i utrzymaniem się na rynku pracy, w tym osób w wieku 50+ mających trudności z dostosowaniem się do wymogów modernizującej się gospodarki. Ponadto wsparcie wynikające z tego priorytetu jest adresowane do osób długotrwale bezrobotnych, których reintegracja z rynkiem pracy jest z reguły najbardziej czasochłonna i wymaga zastosowania różnorodnych instrumentów aktywizacyjnych⁴.

Priorytet VII *Promocja integracji społecznej* koncentruje się przede wszystkim na działaniach zmierzających do ułatwiania dostępu do rynku pracy osobom zagrożonym wykluczeniem społecznym oraz rozwijania instytucji ekonomii społecznej jako skutecznej formy integracji społeczno-zawodowej. Realizowane projekty mogą być skierowane do osób w wieku 50+ jako grupy w trudnej sytuacji na rynku pracy.

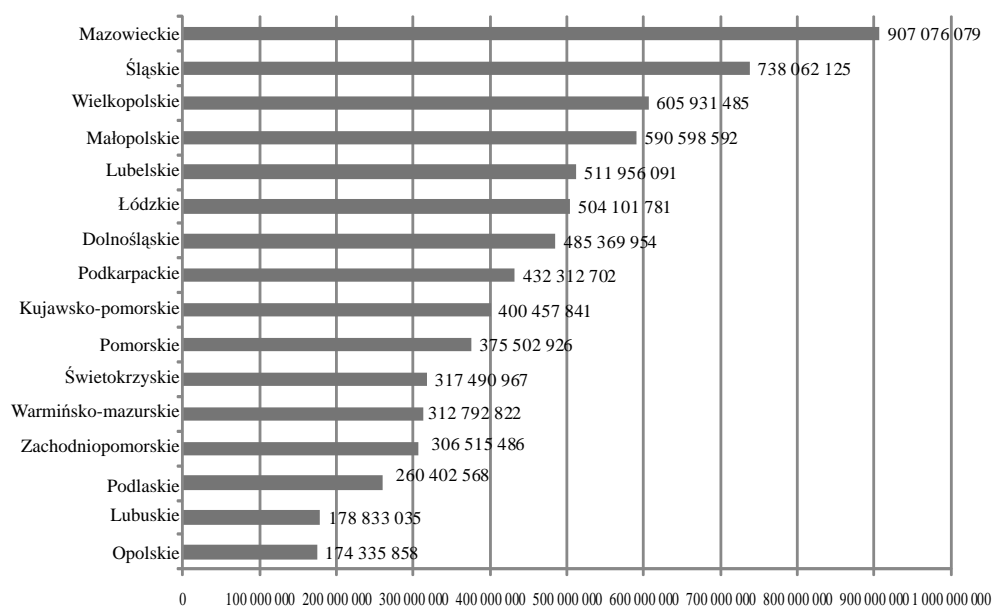
Priorytet VIII *Regionalne kadry gospodarki* koncentruje się na zapewnieniu szerokiego wsparcia dla przedsiębiorstw i osób objętych procesami restrukturyzacyjnymi oraz procesami zmiany profilu prowadzonej działalności. Opisuując ten priorytet, wyraźnie podkreślono konieczność stymulowania podnoszenia i aktualizacji umie-

⁴ Tamże.

jętności zawodowych przez osoby pracujące, zwłaszcza starsze i o niskich kwalifikacjach, co jest kluczowe dla utrzymania ich aktywności na rynku pracy.

Priorytet IX *Rozwój wykształcenia i kompetencji w regionach* wdraża działania obejmujące wsparcie kierowane do osób i placówek realizujących proces kształcenia, mające na celu wyrównywanie szans edukacyjnych w trakcie procesu kształcenia poprzez wprowadzenie wysokiej jakości usług edukacyjnych.

Na realizację PO KL w latach 2007-2013 przeznaczono łącznie kwotę 11 420 207 059 EUR, co stanowi ok. 14,43% całości środków przeznaczonych na realizację programów operacyjnych, czyli wielkość alokacji z Europejskiego Funduszu Społecznego w ramach tej kwoty wyniesie ok. 9 707 176 000 EUR, a wkład krajowy stanowić będzie ok. 1 713 031 059 EUR.

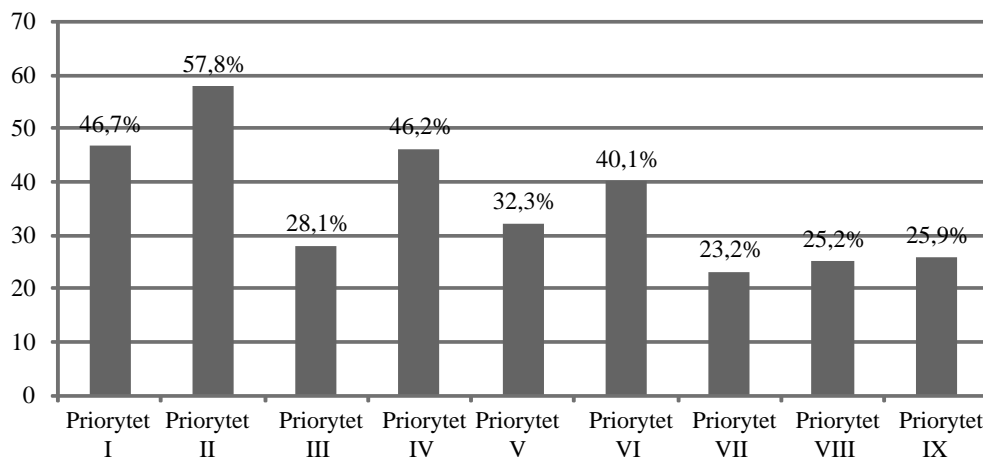


Rys. 3. Podział alokacji ogółem na województwa w ramach komponentu regionalnego PO KL (w EUR)

Źródło: opracowanie własne na podstawie: *Szczegółowy opis priorytetów Programu Operacyjnego Kapitał Ludzki 2007-2013*, Ministerstwo Rozwoju Regionalnego, Warszawa 2007 s. 301.

Najwięcej środków na realizację priorytetów regionalnych (VI, VII, VIII, IX) otrzymały województwa mazowieckie, śląskie i wielkopolskie, natomiast najmniej opolskie, lubuskie i podlaskie. Wysokość środków publicznych przeznaczonych na finansowanie komponentu regionalnego PO KL w podziale na województwa prezentuje rysunek 3.

Stan wdrażania PO KL w odniesieniu do wartości podpisanych umów/wydaných decyzji o dofinansowanie jako procentowe wykorzystanie dostępnych środków w ramach poszczególnych priorytetów przedstawia rysunek 4.



Rys. 4. Poziom wykorzystania alokacji 2007-2010 w ramach priorytetów PO KL (środki zakontraktowane) według stanu na 4 stycznia 2010 r.

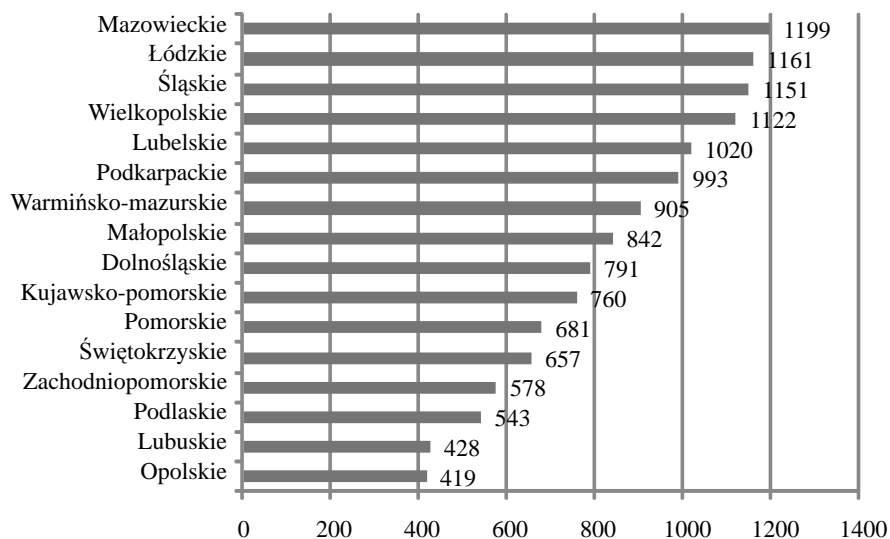
Źródło: opracowanie własne na podstawie *Informacji miesięcznej z realizacji Programu Operacyjnego Kapitał Ludzki 2007-2013* (według stanu na 4 stycznia 2010 r.), http://www.efs.gov.pl/AnalizyRaportyPodsumowania/poziom/Documents/informacja_0401.pdf, s. 5.

Poziom wykorzystania alokacji w ramach całego Programu pod względem wartości podpisanych umów i wydanych decyzji wynosił 33,7%⁵. W ramach komponentu centralnego zawarto 1277 umów na łączną kwotę środków publicznych ponad 6,6 mld zł. Stopień wykorzystania alokacji na lata 2007-2013 w ramach komponentu centralnego wyniósł 41,7%.

W ramach komponentu regionalnego zawarto 13 250 umów o dofinansowanie na kwotę środków publicznych ogółem prawie 8,7 mld zł. Stopień wykorzystania alokacji na lata 2007-2013 w ramach tego komponentu wyniósł 29,7%. Najwięcej umów zostało zawartych w ramach Priorytetu IX *Rozwój wykształcenia i kompetencji w regionach* – 4614 umów o wartości ponad 1,8 mld zł, jednak umowy na najwyższą wartość, ponad 3,7 mld zł, podpisano w zakresie Priorytetu VI *Rynek pracy otwarty dla wszystkich* (2475 umów), co dało stopień wykorzystania na poziomie 40,1%⁶. Najwięcej umów podpisano w województwie mazowieckim – 1199, natomiast najmniej w opolskim – 419, o wartości blisko 204 mln zł (zob. rys. 5).

⁵ *Informacja miesięczna z realizacji Programu Operacyjnego Kapitał Ludzki 2007-2013* (według stanu na 4 stycznia 2010 r.), http://www.efs.gov.pl/AnalizyRaportyPodsumowania/poziom/Documents/informacja_0401.pdf.

⁶ Tamże.



Rys. 5. Liczba podpisanych umów w ramach komponentu regionalnego według stanu na 4 stycznia 2010 r.

Źródło: opracowanie własne na podstawie *Informacji miesięcznej ...*, s. 8.

4. Znaczenie PO KL dla aktywizacji zawodowej osób w wieku 50+ – badania własne

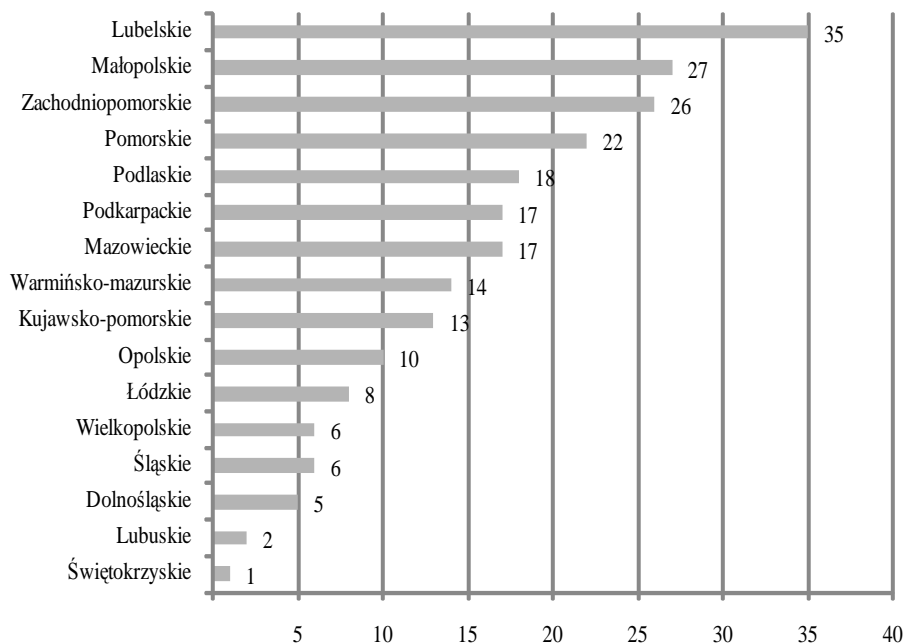
Badania zostały przeprowadzone od września do grudnia 2010 r. przez pracowników Uniwersytetu Łódzkiego w ramach projektu partnerskiego „Wyrównywanie szans na rynku pracy dla osób 50+”, który jest realizowany w ramach Działania 1.1 *Wsparcie systemowe instytucji rynku pracy* Programu Operacyjnego Kapitał Ludzki i współfinansowany ze środków UE w ramach Europejskiego Funduszu Społecznego. Badaniu poddano projekty zrealizowane w latach 2007-2009 w ramach PO KL, ukierunkowane na przedłużenie aktywności zawodowej adresowane do osób w wieku 50+. Analizie poddano tylko te projekty, w których grupą docelową było przynajmniej 50% osób w wieku 50+.

Analiza bazy danych SIMIK⁷ oraz badania własne przeprowadzone wśród beneficjentów i w instytucjach wdrażających projekty PO KL ujawniła 219 projektów zrealizowanych w okresie 2007-2009, które angażowały jako grupy docelowe osoby w wieku 50+ w kontekście wyrównywania ich szans na rynku pracy. Były to wyłącz-

⁷ SIMIK – System Informatyczny Monitoringu i Kontroli Finansowej Funduszy Strukturalnych i Funduszu Spójności – ma na celu zapewnienie właściwego, skutecznego i przejrzystego zarządzania środkami europejskimi w ramach programów współfinansowanych przez Unię Europejską.

nie projekty z komponentu regionalnego, wdrażane we wszystkich województwach w ramach Priorytetów VI-IX.

Warto jeszcze raz podkreślić, że przedmiotem analizy były te projekty, które zakończyły się nie później niż 31 grudnia 2009 r. Biorąc pod uwagę różne terminy ogłaszania konkursów przez poszczególne instytucje pośredniczące, wywiera to niewątpliwie wpływ na geograficzny rozkład projektów kierowanych do osób w wieku 50+/45+, będących przedmiotem dalszych analiz (zob. rys. 6). Najwięcej projektów, w których uczestniczyli beneficjenci, pochodziło z województw: lubelskiego (35), małopolskiego (27), zachodniopomorskiego (26) i pomorskiego (22); stanowiły one prawie połowę wszystkich projektów wprowadzonych w życie we wszystkich województwach. Na uwagę zasługuje fakt, że beneficjenci z województwa lubelskiego, należącego do słabo rozwiniętych gospodarczo w części Polski Wschodniej, wykazali się dużą aktywnością i jednocześnie skutecznością w wykorzystywaniu środków unijnych w ramach PO KL. Natomiast najmniejsza liczba projektów kierowanych do osób 50+/45+ została zrealizowana w latach 2007-2009 na terenie województw świętokrzyskiego (1) i lubuskiego (2).



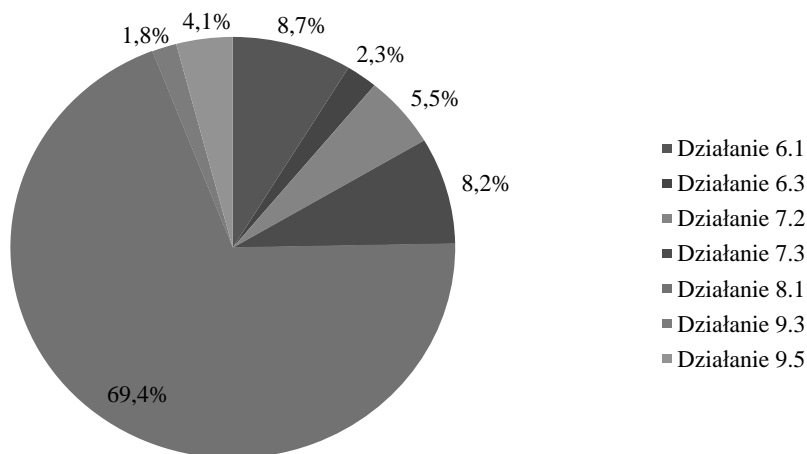
Rys. 6. Struktura beneficjentów projektów w ramach PO KL skierowanych do osób w wieku 50+/45+ zrealizowanych w latach 2007-2009 według województw

Źródło: opracowanie na podstawie bazy danych SIMIK i badań własnych.

Badane projekty są wyłącznie konkursowe, zabrakło wśród nich projektów innowacyjnych i ponadnarodowych, tylko 20 było realizowanych w partnerstwie. Part-

nerami były głównie podmioty prywatne, organizacje pozarządowe, urzędy gminne i powiatowe.

Analizując źródło finansowania badanych projektów, można stwierdzić, że znaczna większość (ok. 70%) była finansowana z Priorytetu VIII *Regionalne kadry gospodarki PO KL*. Największy udział wśród badanych projektów, aż 69,4%, ma *Działanie 8.1 Rozwój pracowników i przedsiębiorstw w regionie*, służące głównie aktywizacji osób pracujących (zob. rys. 7).



Rys. 7. Rozkład projektów według źródła finansowania w podziale na działania

Źródło: opracowanie na podstawie bazy danych SIMIK i badań własnych.

Łącznie w badanych projektach wzięło udział ok. 20 tys. osób, z czego ok. 19,5 tys. w wieku 50+. Były to głównie osoby pracujące, posiadające co najwyżej wykształcenie średnie i z własnej inicjatywy zainteresowane nabyciem nowych, uzupełnieniem lub podwyższeniem posiadanych kwalifikacji i umiejętności (w formach pozaszkolnych), tzn. pracownicy firm, służby zdrowia, kadra zarządzająca średniego i niższego szczebla, pracownicy sfery budżetowej, urzędnicy oraz pracownicy sektora bankowego.

Cele zrealizowane w ramach badanych projektów odnosiły się do głównych założeń PO KL, uwzględniając konkretne działania i poddziałania, w których ramach dany projekt otrzymał dofinansowanie. W 75% projektów były przeprowadzane szkolenia zawodowe, np. kierowca wózków widłowych, operator obrabiarek, nowoczesne technologie produkcji cukierniczej, obsługa księgowo – kadry i płace, rachunkowość, pracownik ochrony, kursy informatyczne (w większości przypadków proste narzędzia informatyczne i wykorzystanie komputera i Internetu), bankowość i techniki sprzedaży itp. W ok. 30% projektów realizowane były szkolenia z języków angielskiego, niemieckiego i francuskiego. W 29% projektów głównymi działaniami było doradztwo grupowe i zawodowe, np. warsztaty z psychologii pracy, doradztwa

zawodowego oraz profilaktyki zawodowej. Natomiast w 40% projektów jednym z działań były kampanie informacyjno-promocyjne, np. konferencje otwierające i zamykające projekt, ogłoszenia prasowe, plakaty, e-maile do instytucji i wybranych firm. Tematyka szkoleń i warsztatów, jak również ich organizacja uwzględniała potrzeby i możliwości osób w wieku 50+/45+, co prowadziło do osiągnięcia zakładanych celów.

Analiza projektów potwierdziła realizację założeń w większości badanych projektów. Najczęstszą przyczyną niezrealizowania wszystkich wskaźników były problemy z rekrutacją, np. w przypadku kursów językowych, gdzie dodatkowym kryterium ograniczającym liczbę uczestników było ich maksymalnie średnie wykształcenie. Problemem w niektórych projektach okazała się również rezygnacja uczestników w trakcie trwania projektu, spowodowana np. znalezieniem pracy, lub rezygnacja bez podania przyczyny.

Osiągnięte rezultaty miękkie w zrealizowanych projektach, m.in. takie jak: wzrost motywacji do podjęcia zatrudnienia, wzrost poziomu samooceny, rozwój umiejętności dostosowania własnych kompetencji do zmieniających się wymogów rynku pracy itd., mają szczególne znaczenie dla osób w wieku 50+ w wymiarze poprawy ich trudnej sytuacji na rynku pracy ze względu na wiek.

5. Podsumowanie

Przeprowadzona analiza projektów finansowanych z Programu Operacyjnego Kapitał Ludzki, zrealizowanych w latach 2007-2009, skłania do następujących wniosków:

- udział w projektach poprawił dostęp do zatrudnienia osób zagrożonych wykluczeniem społecznym przez ulepszenie ich funkcjonowania i zmniejszenie barier w dostępie do rynku pracy osób w wieku 50+;
- wśród najpopularniejszych szkoleń oferowanych w badanych projektach dominują kursy uczące wykonywania konkretnych zawodów, przygotowujące do rozpoczęcia własnej działalności gospodarczej oraz demonstrujące, jak szukać pracy. Z punktu widzenia aktywizacji osób zagrożonych wykluczeniem z rynku pracy ze względu na wiek wybór ten jest dobry;
- szkolenia komputerowe oferowane są głównie osobom, których kwalifikacje uległy przedawnieniu; jest to szczególnie istotne dla osób pracujących w wieku 50+/45+, ponieważ podnosi ich kwalifikacje zawodowe, umożliwiając ponowne ich zatrudnienie. Zwiększenie możliwości i chęci do dalszej nauki beneficjentów następuje dzięki szerszemu dostępowi do nowych technik informatycznych, pogłębiając stopień ich samorealizacji zawodowej;
- tematyka oferowanych szkoleń przyczynia się do aktywizacji zawodowej osób w wieku 50+/45+, wypełniając tym samym lukę w umiejętnościach na regionalnym rynku pracy. W większości przypadków w szkoleniach stosowano innowacyjne i autorskie programy i materiały szkoleniowe, co przekładało się na jakość kształcenia.

Literatura

Informacja miesięczna z realizacji Programu Operacyjnego Kapitał Ludzki 2007-2013 (według stanu na dzień 4 stycznia 2010 r.), http://www.efs.gov.pl/AnalizyRaportyPodsumowania/poziom/Documents/informacja_0401.pdf.

Program Operacyjny Kapitał Ludzki. Narodowe Strategiczne Ramy Odniesienia 2007-2013, Ministerstwo Rozwoju Regionalnego, Warszawa 2007.

Szczegółowy opis priorytetów Programu Operacyjnego Kapitał Ludzki 2007-2013, Ministerstwo Rozwoju Regionalnego, Warszawa 2007.

www.epp.eurostat.ec.europa.eu/portal/page/portal/eurostat/home.

EU FUNDED SUPPORT FOR PROFESSIONAL MOBILIZATION OF PEOPLE OVER 50 UNDER THE HUMAN CAPITAL OPERATIONAL PROGRAMME (HC OP)

Summary: Demographic changes, and in consequence an ageing population, have a significant impact on the labour market situation in Poland. People over 50 find themselves in a particularly difficult situation as they are affected by a high level of unemployment due to their usually low qualifications, which hinders their mobilization. Hence, measures that facilitate prolonging the professional activity of such people are important and the EU funded projects may foster such measures. The aim of this paper is the analysis and assessment of the situation of people over 50 in the labour market and the presentation of the possibilities for their mobilization supported by the European funds such as the Human Capital Operational Programme. The presented conclusions are based on the authors' own research carried out among the beneficiaries- project contractors and in the institutions implementing HC OP projects.