

Dariusz Zarzecki, Mateusz Czerwiński, Michał Grudziński

Uniwersytet Szczeciński

WPLYW KRYZYSU FINANSOWEGO NA DZIAŁALNOŚĆ PRZEDSIĘBIORSTW W REGIONIE ZACHODNIOPOMORSKIM

Streszczenie: Klasyczne poszukiwanie oznak wpływu kryzysu na realną sferę gospodarki skupia się na obserwacji wielkości związanych z wymianą handlową, produkcją i sprzedażą krajową czy zmianą zatrudnienia. W sytuacji gdy obecny kryzys jest uznawany za kryzys zaufania, to właściwsze wydaje się badanie nastrojów panujących wśród przedsiębiorców i poznawanie ich opinii co do przyszłej sytuacji. W artykule zaprezentowano wyniki badań przeprowadzonych wśród przedsiębiorców z województwa zachodniopomorskiego na tle podobnych badań o zasięgu krajowym prywatnych ośrodków badań. Analiza strukturalna i czasowa udzielonych odpowiedzi wskazuje na rosnące przekonanie przedsiębiorców o kontynuacji wpływu kryzysu na działalność przedsiębiorstw, co daje całkowicie inny obraz w stosunku do tego prezentowanego w mediach, wypowiedziach osób rządzących oraz komunikatów organów nadzoru.

Słowa kluczowe: kryzys finansowy, nastroje przedsiębiorców, finanse przedsiębiorstw.

1. Wstęp

Globalizacja jest pojęciem powszechnie znanym i akceptowanym, ale jednocześnie słabo poznanym. Podobnie makroekonomiczne mechanizmy kształtujące gospodarkę każdego państwa oraz zależności występujące w skali mikro charakteryzują się podobnymi cechami jak te wcześniej wymienione. Dopóki jakikolwiek system funkcjonuje bez zastrzeżeń i nie szkodzi jego odbiorcom, to jego słabe zrozumienie nie wydaje się znaczące. Odwołując się do elementów przyrody – dopóki klimatolodzy nie zaobserwowali istotnego wzrostu średniej temperatury na świecie, a także coraz częściej występujących skrajnych zjawisk pogodowych, np. np. tsunami, huraganów, silnych susz, to nie podejmowano dyskusji na temat skali zanieczyszczeń czy struktury potrzeb energetycznych. Analogicznie – ekonomiści nie dostrzegali pewnych słabości globalizującej się światowej gospodarki dopóki nie nastąpił poważny, międzynarodowy kryzys.

Amerykańscy profesorowie B. Eichengreen z Berkley oraz M. Bordo z Rutgers University zidentyfikowali 139 kryzysów finansowych między 1973 a 1997 r., z czego

44 nastąpiły w krajach wysoko rozwiniętych. Jest to znaczny wzrost w porównaniu z okresem 1945-1971, w którym było ogółem „tylko” 38 kryzysów [Kutera, Surdykowska 2009, s. 15]. Po 1997 r. był jeszcze kryzys rosyjski, argentyński oraz pękła bańka spekulacyjna na rynku *dotcomów*, a to z pewnością nie wszystkie kryzysy, co może sugerować nie mniejszą ich dynamikę również w XXI w. Fakt ten jest istotny, jeśli próbuje się wskazać skutki obecnego kryzysu, określanego przez Gordona Browna, byłego premiera Wielkiej Brytanii, pierwszym kryzysem globalizacji¹.

Realnym przejawem niewłaściwej oceny stanu gospodarki, bo dokonanym na podstawie błędnych miar, było przekonanie, że Polska jest „samotną zieloną wyspą”², której nic nie grozi, a sytuacja polskiej gospodarki jest stabilna³. Z czasem ton dyskusji ulegał zmianie, ale o ile pojawiło się już spowolnienie gospodarcze, kłopoty w finansach publicznych i podwoił się deficyt budżetowy, o tyle wciąż uznaje się, że w Polsce kryzys nie wystąpił, ponieważ nie wskazują na to wielkości liczbowe opisujące gospodarkę. Zapomina się, że trwający obecnie kryzys „to przede wszystkim kryzys spowodowany brakiem zaufania” [Barber 2009], a ze względu na archaiczną i niedostosowaną do postępującego procesu finansyzacji⁴ statystykę publiczną właściwsze do oceny wpływu kryzysu wydają się indeksy nastroju oraz badania oczekiwań przedsiębiorców, ich doświadczeń, odczuć i prognoz. Autorzy, analizując sytuację w zachodniej części Polski, postarają się odpowiedzieć na pytanie, czy światowy kryzys finansowy, zapoczątkowany w 2007 r., przeniósł się na realną sferę polskiej gospodarki. W tym celu zostaną wykorzystane różne badania nastroju przeprowadzone wśród polskich przedsiębiorców w latach 2008-2010.

2. Światowy kryzys finansowy w Polsce

Światowy kryzys gospodarczy, zapoczątkowany pęknięciem bańki spekulacyjnej na rynku nieruchomości w Stanach Zjednoczonych w 2007 r., powszechnie jest oceniany jako najgłębsza recesja gospodarki światowej od czasu Wielkiego Kryzysu z przełomu lat dwudziestych i trzydziestych minionego stulecia. Wśród przyczyn wystąpienia zaburzeń na światowych rynkach finansowych, a w konsekwencji przenie-

¹ Gordon Brown opublikował w grudniu 2010 r. książkę *Beyond the Crash: Overcoming the First Crisis of Globalization*, w której m.in. opisał działania swojego rządu w 2008 r.

² Z przemówienia premiera Rzeczypospolitej Polskiej Donalda Tuska na Gieldzie Papierów Wartościowych w Warszawie dnia 30 listopada 2009 r.

³ Komunikat Narodowego Banku Polskiego z 10 października 2008 r.

⁴ Finansyzacja to bardzo złożona kategoria ujmowana szeroko i wąsko, występująca w ekonomii i finansach, ale też w politologii oraz socjologii. G. Kippner przez finansyzację rozumie pewien wzorzec akumulacji, w którym zyski pomnażają się głównie dzięki kanałom finansowym, a mniej poprzez handel lub wytwarzanie dóbr. G.A. Epstein z kolei przytacza, jak wielu innych badaczy, znacznie węższą, bardziej konkretną definicję: „finansyzacja to dominacja koncepcji *shareholder value*, jako wzorca nadzoru właścicielskiego lub rosnąca przewaga systemów finansowych zorientowanych na rynki finansowe nad systemami opartymi na bankach”(por. [Kulawik 2010, s. 39]).

sienia się tych zaburzeń na sferę realną gospodarek, wymienia się zarówno zjawiska o charakterze makro-, jak i mikroekonomicznym. Wśród tych pierwszych wymienić należy narastającą w ciągu ostatniego dziesięciolecia skalę globalnych nierównowag oraz problemy, jakie były wynikiem długotrwałego utrzymywania się (realnych) stóp procentowych na niskim poziomie. Kryzys miał jednak także i pewne przyczyny o charakterze bardziej mikroekonomicznym, związane przede wszystkim z funkcjonowaniem systemu finansowego i finansowymi aspektami funkcjonowania innych podmiotów. Najważniejsze z nich to wadliwa struktura bodźców, błędy w technikach pomiaru i wyceny ryzyka oraz w zarządzaniu nim, niewłaściwa struktura nadzoru właścicielskiego, a także niedoskonałości systemu regulacyjnego (łącznie z polityką nadzorczą).

Impuls kryzysowy dotarł do Polski z zewnątrz. W krajowym obrocie gospodarczym nie były obecne zjawiska identyfikowane jako bezpośrednie przyczyny załamania się funkcjonowania światowego systemu finansowego. Ogólnymi zjawiskami towarzyszącymi kryzysom światowym są zmniejszone: eksport, popyt, konsumpcja i inwestycje biznesowe, co wśród przedsiębiorstw może wywoływać następujące skutki:

- utrata najważniejszych klientów,
- spadek sprzedaży,
- zmniejszenie zyskowności,
- problemy z pozyskaniem środków na bieżącą działalność,
- rosnące zadłużenie,
- zawieszenie inwestycji w nowe technologie,
- pojawiające się w mediach negatywne informacje o firmie lub jej menedżerach,
- słabnące zaufanie kontrahentów.

Podstawowa trudność pojawia się w momencie, gdy zewnętrzny obserwator pragnie zweryfikować te przejawy na podstawie publicznie dostępnej statystyki narodowej lub sprawozdawczości firm. Dane z wymienionych źródeł zawsze są obciążone pewnym przesunięciem czasowym i reprezentują tylko znikomą część firm. Dokonywanie bieżącej oceny sytuacji rynkowej, mając świadomość dużej nieadekwatności danych ilościowych do niej, jest niewłaściwe i sugeruje raczej położenie większego nacisku na dane jakościowe, które dostarczają między innymi ośrodki badań opinii.

Za przykład może służyć powstała w 2008 r., czyli już w trakcie kryzysu finansowego, firma Diagram, która przeprowadziła w miesiącach marzec-kwiecień 2009 badanie wśród przedsiębiorców i kadry menedżerskiej o wpływie kryzysu gospodarczego na sytuację średnich i dużych przedsiębiorstw w Polsce. Badanie przeprowadzono metodą CAWI, czyli internetowej ankiety na przypadkowej próbie 104 osób (prawidłowo wypełniono 99% ankiet). Ankietowani w większości uznali, że kryzysu gospodarczego nie ma, a to, co obserwujemy w mediach, jest zniekształcone i wyolbrzymione, ponieważ jest to zwykła, powtarzalna recesja.

Tabela 1. Odpowiedzi przedsiębiorców na pytanie: „Czy Państwa firma zaczęła mieć trudności finansowe na skutek kryzysu?”

	Tak	Nie	Brak informacji
Wielkość firmy			
Średnia (51-250)	18%	67%	15%
Duża (250 i więcej)	13%	67%	21%
Przedmiot działalności			
Usługi	15%	67%	18%
Handel	5%	81%	15%
Produkcja	19%	63%	19%
Kapitał firmy			
100% zagraniczny	8%	72%	20%
Przewaga zagranicznego	7%	73%	20%
Przewaga polskiego	0%	67%	33%
100% polski	26%	63%	12%
Okres istnienia firmy			
0-5 lat	0%	75%	25%
5-10 lat	11%	78%	11%
10-20 lat	13%	68%	20%
Powyżej 20 lat	29%	54%	18%

Źródło: [Wpływ kryzysu... 2009].

Wyniki badania pokazały, że większość ankietowanych firmy nie przeprowadzała zwolnień (lub zwolniono tylko kilka osób) na skutek kryzysu, a w opinii 67% respondentów firmy nie odczuły jakichkolwiek problemów finansowych w związku z kryzysem. Znacznie częściej, jeśli w ogóle, zwolnień dokonywały firmy z całkowitym lub większościowym udziałem kapitału zagranicznego niż przedsiębiorstwa z kapitałem mieszanym lub polskim. Badane osoby nie odczuły również znacznego zmniejszenia inwestycji wywołanego kryzysem oraz nie zauważyły wzmożonych starań o dodatkowe finansowanie biznesu.

3. Charakterystyka gospodarki regionu zachodniopomorskiego

W województwie zachodniopomorskim zarejestrowanych jest 215 080 podmiotów gospodarczych (z czego 3% to sektor publiczny), co świadczy o dużej przedsiębiorczości w regionie. Najwięcej podmiotów z sektora prywatnego zarejestrowane jest w sekcjach G, K oraz F⁵. W sekcjach tych zanotowano również największą liczbę

5 Zgodnie z Polską Klasyfikacją Działalności 2004: sekcja F – budownictwo; sekcja G – handel hurtowy i detaliczny; naprawa pojazdów samochodowych, motocykli oraz artykułów użytku osobistego i domowego; sekcja K – obsługa nieruchomości, wynajem i usługi związane z prowadzeniem działalności gospodarczej.

przedsiębiorstw nowo rejestrowanych i wyrejestrowywanych. W wielkościach bezwzględnych najwięcej zlikwidowano przedsiębiorstw z sekcji G – 537), a najwięcej przybyło podmiotów w sekcji K (752). Jeśli wziąć pod uwagę znaczenie danej sekcji w ogólnej liczbie zarejestrowanych podmiotów oraz liczbę nowo powstałych przedsiębiorstw w dotychczasowej liczbie, to obecnie najkorzystniejsza sytuacja występuje w sekcji F (+12,08%), a najtrudniejsza w sekcji G, gdzie ubyło prawie 5,5 tysiąca podmiotów –9,52%).

Tabela 2. Charakterystyka podmiotów gospodarczych województwa zachodniopomorskiego w 2009 r.

Liczba zarejestrowanych podmiotów sektora prywatnego wg sekcji	Sekcja G	Sekcja K	Sekcja F	Sekcja D	Sekcja I	Sekcja O
	57 608	35 420	25 858	17 854	14 555	14 146
	Sekcja H	Sekcja N	Sekcja J	Sekcja A	Sekcja M	Sekcja B
	13 132	12 634	6991	5467	2916	688
	Sekcja L	Sekcja E	Sekcja C	Sekcja P	Sekcja Q	
	457	388	110	9	5	
Liczba zarejestrowanych podmiotów sektora prywatnego wg formy prawnej	Osoby fizyczne prowadzące działalność gospodarczą		Spółki handlowe		Spółki handlowe z udziałem kapitału zagranicznego	
	166 646		12 947		4166	
	Spółdzielnie		Fundacje		Stowarzyszenia i organizacje społeczne	
	1155		319		4124	
Liczba podmiotów gospodarki narodowej wg liczby zatrudnionych osób*	0-9 osób		10-49 osób		50 i więcej osób	
	206 741		6806		1533	

*Dane za I półrocze 2009 r.

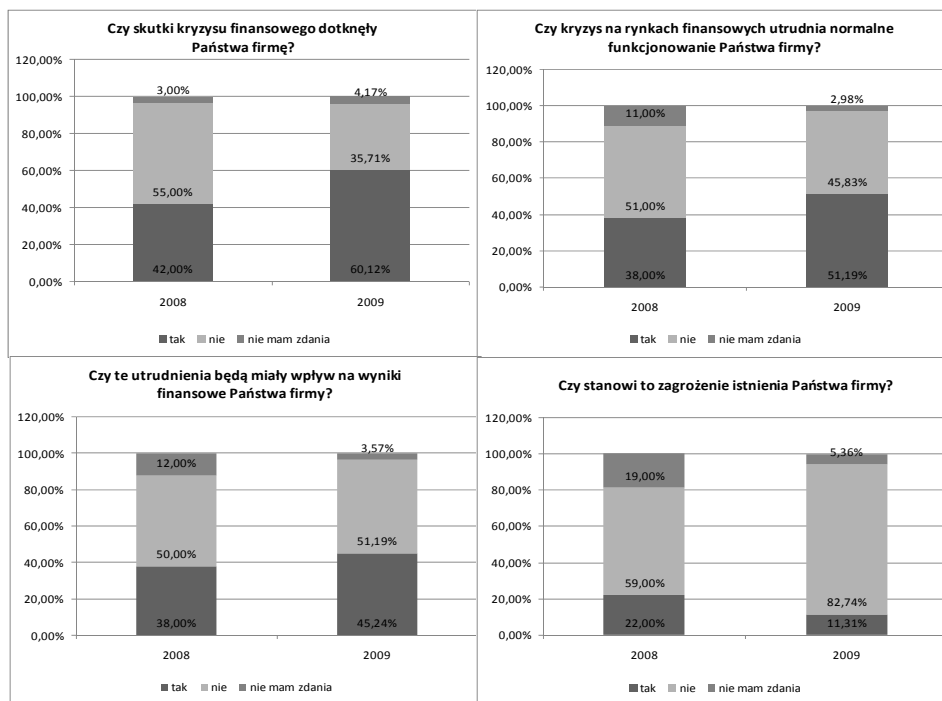
Źródło: opracowanie własne na podstawie Banku Danych Regionalnych GUS.

Pod względem formy prawnej dominują przedsiębiorstwa prowadzone przez osoby fizyczne, co jest zgodne z ogólną tendencją w kraju. Wśród spółek handlowych najwięcej jest spółek z ograniczoną odpowiedzialnością (87%), podczas gdy spółek akcyjnych i komandytowych odpowiednio 2 i 1,5% (por. tab. 1). Gospodarkę województwa zachodniopomorskiego cechuje nie tylko zróżnicowanie form prawnych, ale także zróżnicowanie przestrzenne i funkcjonalne.

Większość potencjału gospodarczego skupia się na dwóch obszarach – w aglomeracji szczecińskiej i w koszalińskim obszarze węzłowym. Wyraźnie ukształtowało się sześć obszarów funkcjonalnych o dużym zróżnicowaniu potencjałów i kompetencji. Głównym obszarem gospodarczym jest aglomeracja szczecińska ze Szczecinem – jej ośrodkiem węzłowym – oraz Policami, Gryfinem, Stargardem Szczecińskim, Goleniowem i powiązanim z nimi funkcjonalnie Świnoujściem. Wy różnikiem koszalińskiego obszaru węzłowego, obejmującego Koszalin i Kołobrzeg

oraz okoliczne powiaty (Białogard, Sławno, Szczecinek), jest funkcja administracyjna, usługowa i przemysłowa. Kolejnym obszarem aktywnym pod względem gospodarczym jest pas gmin nadmorskich z dominującą sezonową funkcją turystyczną, uzdrowską, a także lokalną gospodarką morską. Potencjał rozwojowy tkwi także w pasie pojezierzy, który obejmuje powiaty leżące na południu i południowym wschodzie województwa. Na tym obszarze, ze względu na jego walory przyrodnicze, mają szansę rozwoju małe i średnie przedsiębiorstwa turystyczne i przetwórcze. Najtrudniejsza sytuacja związana jest ze środkową i wschodnią częścią województwa, w której dominują obszary rolnicze i firmy związane z przemysłem rolno-spożywczym [Strategia rozwoju...2005, s. 35-61].

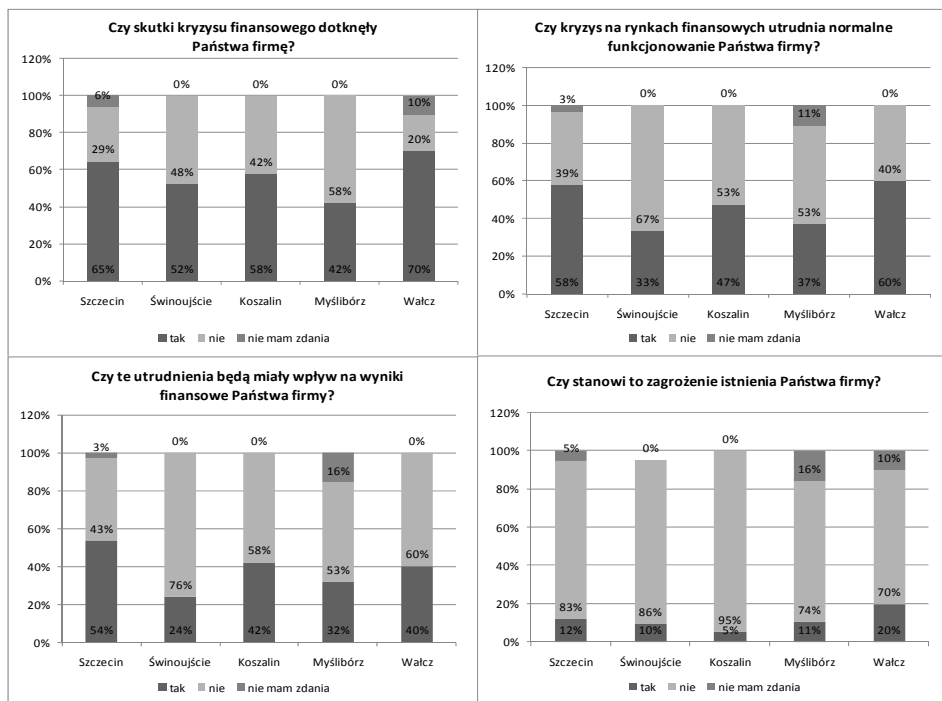
Kilka miesięcy po badaniach firmy Diagram autorzy artykułu wspólnie z Północną Izbą Gospodarczą w Szczecinie na próbie stu sześćdziesięciu ośmiu zrzeszonych w tej organizacji przedsiębiorstw zostały przeprowadzone badania ankietowe dotyczące wpływu kryzysu finansowego na działalność przedsiębiorstw. Uzyskane wyniki zostały skonfrontowane z wynikami podobnego badania, które zostało przeprowadzone w listopadzie 2008 r. na próbie stu przedsiębiorstw (rys. 1).



Rys. 1. Ocena wpływu obecnego kryzysu finansowego na działalność przedsiębiorstw w listopadzie 2008 r. oraz w grudniu 2009 r.

Źródło: opracowanie własne na podstawie badań ankietowych przeprowadzonych przez Północną Izbę Gospodarczą w Szczecinie w listopadzie 2008 r. oraz w grudniu 2009 r.

Otrzymane wyniki wskazują, że wielu badanych przedsiębiorców zauważa negatywne skutki kryzysu. Co prawda, podobnie jak w 2008 r., większość ankietowanych stwierdziła, że kryzys finansowy nie stanowi bezpośredniego zagrożenia dla istnienia ich firmy, ale aż 60% badanych podmiotów odczuło jego skutki. Oznacza to, że w porównaniu do 2008 roku odsetek przedsiębiorstw, które zostały dotknięte skutkami kryzysu finansowego wzrósł o blisko 20 punktów procentowych. Biorąc pod uwagę to, że ponad 50% badanych przedsiębiorców stwierdziło, że kryzys finansowy utrudnia normalne funkcjonowanie firmy, można przepuszczać, że skutki kryzysu mają znaczący wpływ na stan gospodarki Pomorza Zachodniego. Tezę tę zdaje się potwierdzać fakt, że ponad 45% badanych przedsiębiorców uważa, że wywołane kryzysem utrudnienia mogą negatywnie wpłynąć na osiąganе wyniki finansowe. Dla porównania, w listopadzie 2008 r. podobny pogląd wyraziło 38% badanych firm. Przedstawione wyniki zdają się potwierdzać postawioną w ubiegłym roku hipotezę, zgodnie z którą główne skutki kryzysu miały wystąpić w Polsce w 2009 r. Wyraźnie zauważalny jest wzrost liczby przedsiębiorstw, których wyniki finansowe

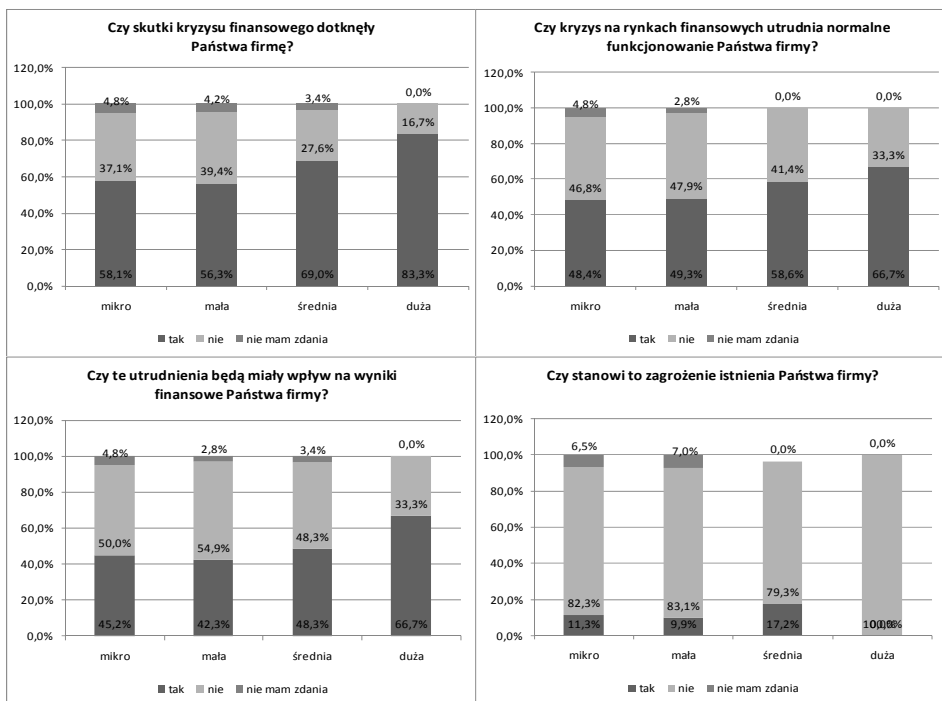


Rys. 2. Ocena wpływu obecnego kryzysu finansowego na działalność przedsiębiorstw według wybranych podregionów w grudniu 2009 r.

Źródło: opracowanie własne na podstawie badań ankietowych przeprowadzonych przez Północną Izbę Gospodarczą w Szczecinie w grudniu 2009 r.

na skutek kryzysu uległy pogorszeniu. W rezultacie spodziewane ograniczenie konsumpcji oraz wydatków inwestycyjnych sektora prywatnego wpłynęło na zmniejszenie się tempa wzrostu produktu krajowego brutto. Porównanie wyników badań ankietowych dotyczących wpływu kryzysu finansowego na działalność przedsiębiorstw zostały przedstawione na rys. 2.

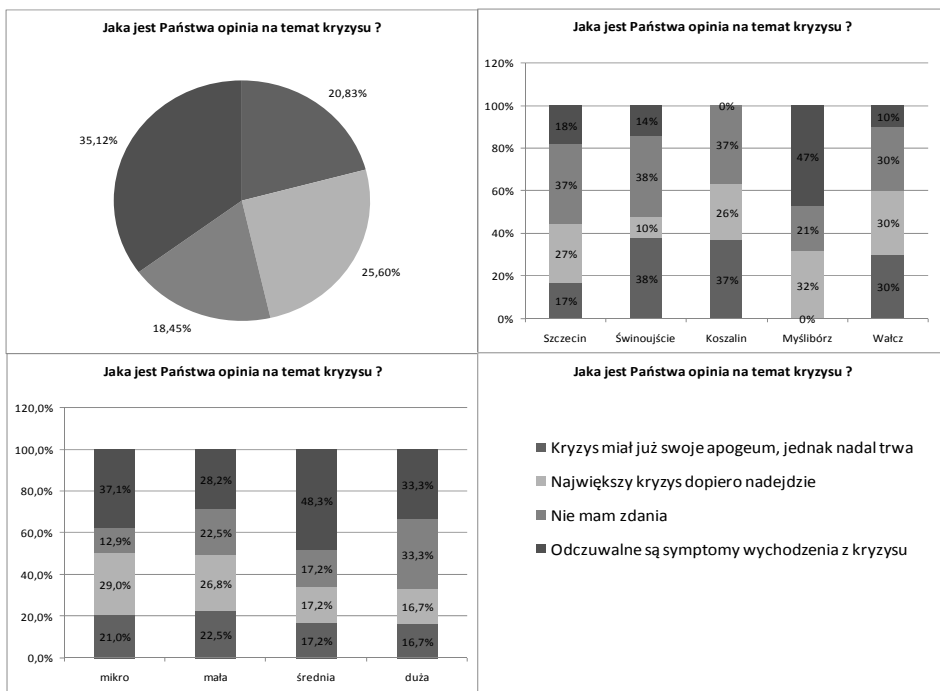
Oceniając wyniki badań otrzymane w poszczególnych oddziałach Północnej Izby Gospodarczej, należy zauważyć, że podregionami województwa zachodniopomorskiego, w których największy odsetek przedsiębiorstw odczuł skutki obecnego kryzysu finansowego, są obszary stosunkowo najlepiej rozwinięte gospodarczo, takie jak Szczecin, Wałcz i Koszalin. Spośród podmiotów skupionych w oddziale myśliborskim, a więc działających na obszarze słabiej rozwiniętym gospodarczo, większość badanych podmiotów (58%) nie odczuło skutków kryzysu. Podobny rozkład odpowiedzi można zaobserwować w wypadku kolejnego pytania zadanego respondentom. Obszarami, na których kryzys utrudnił normalne funkcjonowanie największej liczbie podmiotów, są Wałcz i Szczecin. Biorąc pod uwagę to, że teoretycznie



Rys. 3. Ocena wpływu obecnego kryzysu finansowego na działalność według wybranych grup przedsiębiorstw w grudniu 2009 r.

Źródło: opracowanie własne na podstawie badań ankietowych przeprowadzonych przez Północną Izbę Gospodarczą w Szczecinie w grudniu 2009 r.

najsilniej (między innymi z racji posiadania portu morskiego) uzależnionym od koniunktury gospodarczej na świecie obszarem województwa jest Świnoujście, dziwić może to, iż prawie 67% badanych tam podmiotów stwierdziło, że kryzys na rynkach finansowych nie utrudnił im normalnego funkcjonowania. Należy jednak pamiętać, że Świnoujście jest nie tylko silnie związane z szeroko rozumianą gospodarką morską, ale również z turystyką. Teoretycznie zatem kryzys mógł przyczynić się do poprawy sytuacji finansowej wielu działających tam przedsiębiorstw. Można bowiem przypuszczać, że polscy turyści w obliczu faktycznych lub spodziewanych trudności finansowych zamiast drogich zagranicznych wycieczek wybrali wypoczynek nad polskim morzem. Podejmowaniu tego rodzaju decyzji dodatkowo sprzyjały występujące w sezonie letnim korzystne warunki pogodowe. Przedsiębiorstwa działające na obszarach silnie rozwiniętych gospodarczo, lecz nie posiadających takich atutów jak Świnoujście, odczuły kryzys znacznie bardziej dotkliwie. Pocięszające jest jednak to, że niezależnie od lokalizacji większość badanych przedsiębiorstw uważa, iż ewentualne skutki kryzysu nie zagrażają ich istnieniu.



Rys. 4. Opinie przedsiębiorców na temat obecnego kryzysu finansowego w grudniu 2009 r.

Źródło: opracowanie własne na podstawie badań ankietowych przeprowadzonych przez Północną Izbę Gospodarczą w Szczecinie w grudniu 2009 r.

Z przeprowadzonych badań wyraźnie wynika, że skutki kryzysu finansowego w większym stopniu odczuły duże podmioty gospodarcze. Wydawać się może, iż przeważające w regionie zachodniopomorskim małe firmy ze względu na to, że z reguły obsługują rynek lokalny nie powinny być tak wrażliwe na zawirowania występujące w światowej gospodarce, jak duże podmioty produkujące głównie na eksport. Należy jednak pamiętać, że mniejsze przedsiębiorstwa często współpracują z większymi w charakterze podwykonawców, stąd nie powinno dziwić, że ponad 56% małych i 58% firm mikro odczuło negatywne skutki kryzysu. Cieszyć może fakt, że chociaż w wypadku prawie 67% dużych przedsiębiorstw wywołane kryzysem utrudnienia wpłynęły na osiągane wyniki finansowe, to żadna z badanych w tej grupie firm nie uważa, że te utrudnienia mogą stanowić zagrożenie dla jej istnienia. Wynika to z tego, że duże podmioty dysponują na ogół większym kapitałem i często posiadają odpowiednio zdywersyfikowany rynek zbytu. Inaczej jest w wypadku mniejszych przedsiębiorstw, które ze względu na ograniczony potencjał finansowy nie są w stanie w wystarczająco elastyczny sposób zarządzać kapitałem pracującym.

Niewątpliwym powodem do optymizmu mogą być dane publikowane przez Komisję Europejską. Zgodnie z nimi, podczas gdy w całej UE w 2010 r. PKB z powodu kryzysu wzrósł o 1,8%, Polska rozwijała się najszybciej z krajów członkowskich, odnotowując wzrost gospodarczy w wysokości 3,8% PKB. W kolejnych miesiącach zasadnicze znaczenie dla sytuacji gospodarczej naszego kraju mogą mieć decyzje inwestycyjne podejmowane przez przedsiębiorców. W dużej mierze decyzje te będą zależeć od nastrojów panujących obecnie wśród inwestorów. Z przeprowadzonych badań wynika, że ponad jedna trzecia respondentów zauważa symptomy wychodzenia z kryzysu. Biorąc pod uwagę to, że według opinii ponad 20% badanych firm kryzys trwa nadal, ale miał już swoje apogeum, na najbliższą przyszłość można patrzeć z umiarkowanym optymizmem. Jednocześnie nie można lekceważyć opinii blisko 25% badanych przedsiębiorców, którzy stwierdzili, że największy kryzys dopiero nadejdzie. Nie bez znaczenia jest również uczucie niepewności co do przyszłości, wyrażające się w opinii ponad 17% badanych przedsiębiorców, którzy nie mają wyrobionego zdania na temat kryzysu.

4. Wnioski

Odczucia zachodniopomorskich przedsiębiorców odnośnie do utrzymania się wpływu kryzysu wyrażone w badaniach z końca 2009r. na bieżącą działalność operacyjną znajduje pewne potwierdzenie w badaniach Instytutu Badań i Rozwiązań B2B KerralResearch zrealizowanych na początku 2010r. Na pytanie dotyczące momentu końca kryzysu grupa reprezentantów 600 przedsiębiorstw w swej absolutnej większości (62%) odpowiedziała, że zażegnanie kryzysu gospodarczego na świecie to perspektywa 2011 lub nawet 2012 r. bądź później. Na to, że sytuacja ekonomiczna poprawi się jeszcze w 2010 r., liczy zaledwie 9% badanych.

Analizowane badania, mimo że były prowadzone na różnych grupach przedsiębiorstw, o zróżnicowanej skali działania i w różnym czasie, to stanowią wstęp do dyskusji na temat ich standaryzowania. Niewątpliwym jednak ich atutem jest szybka analiza bieżącej sytuacji oraz ewentualna korekta oczekiwań co do przyszłych wyników finansowych przedsiębiorstw. Z opinii prezentowanych w artykule wnioskować można, że światowy kryzys gospodarczy wciąż trwa i zaczyna być coraz bardziej odczuwany przez przedsiębiorców zarówno w skali krajowej, jak i regionalnej.

Literatura

Barber B., *Nadchodzi nowy ład XXI wieku*, „Gazeta Wyborcza”, 8.10.2009.

Kulawik J., *Demony finansyzacji*, „Gazeta Bankowa”, styczeń 2010.

Kutera M., Surdykowska S.T., *Kryzysy gospodarcze a wiarygodność sprawozdań finansowych*, Difin, Warszawa 2009.

Polska wobec światowego kryzysu gospodarczego, Narodowy Bank Polski, wrzesień 2009.

Strategia rozwoju województwa zachodniopomorskiego do 2020 roku, Sejmik Województwa Zachodniopomorskiego, Szczecin 2005.

Wpływ kryzysu gospodarczego na średnie i duże przedsiębiorstwa w Polsce, „Diagram” 2009.

Zarzecki D. (red.), *Analiza dostępnych źródeł finansowania działalności przedsiębiorstw w Polsce*, Szczecin 2009.

IMPACT OF FINANCIAL CRISIS ON BUSINESS IN WEST POMERANIAN REGION

Summary: The classic search for signs of a crisis on the real economy sphere focuses on the observation of trade volume, production and domestic sales, or change of jobs. In a situation when the crisis is regarded as a crisis of confidence, it seems more appropriate to test the mood among businesses and learn their views concerning the future situation. The article presents the results of studies conducted among the entrepreneurs of West Pomeranian voivodeship against the background of similar nationwide research of private research centres. Structural and time analysis of given answers shows a growing conviction of entrepreneurs about the continuation of crisis impact on enterprises activity which creates a completely different picture compared to that presented in media, the statements of people in power and the announcements of authorities.