

Paweł Broszkiewicz

Wyższa Szkoła Zarządzania i Administracji w Opolu

ODPŁYW KAPITAŁU INWESTYCYJNEGO ZE SPECJALNYCH STREF EKONOMICZNYCH ZLOKALIZOWANYCH W WOJEWÓDZTWIE DOLNOŚLĄSKIM – IMPLIKACJE SPOŁECZNO-EKONOMICZNE

Streszczenie: Transformacja ustrojowa polskiej gospodarki w zasadniczy sposób wpłynęła na cele i metody kształtowania przestrzeni społeczno-gospodarczej kraju. Jednym z podstawowych zagadnień, którego rozwiązanie stało się kluczowym problemem w polityce ekonomicznej państwa, było zjawisko nasilającej się polaryzacji w wymiarze zarówno regionalnym, jak i krajowym. Elementem polityki regionalnej prowadzonym na szczeblu państwowym były specjalne strefy ekonomiczne. Efektywność instrumentu jest jednak trudna do oszacowania oraz mocno uzależniona od warunków prawno-ekonomicznych.

Słowa kluczowe: rozwój, polaryzacja, specjalne strefy ekonomiczne, uprzywilejowanie inwestycyjne.

1. Wstęp

Trwająca od początku lat 90. XX wieku transformacja ustrojowa polskiej gospodarki w zasadniczy sposób wpłynęła na cele i metody kształtowania przestrzeni społeczno-gospodarczej Polski. Podstawą zmian miała być gruntowna przebudowa państwa, która swoim zasięgiem obejmowałaby przede wszystkim przemiany społeczno-ekonomiczne, poparte należyte prowadzoną polityką na szczeblu centralnym oraz samorządowym. Jednym z podstawowych zagadnień, którego rozwiązanie stało się kluczowym problemem w polityce ekonomicznej państwa, było zjawisko nasilających się dysproporcji występujących w rozwoju regionalnym kraju. Zróżnicowany potencjał początkowy poszczególnych regionów oraz brak doświadczeń związanych ze zmianą systemu polityczno-ekonomicznego potęgował polaryzację przestrzeni społeczno-gospodarczej. Pierwotna alokacja środków była rezultatem jedynie sztucznie ukształtowanych zależności, które zapoczątkował i rozwinął poprzedni ustrój oparty na zasadach tzw. gospodarki centralnie sterowanej. Należało zatem wykształcić instrumenty, które umożliwiłyby powrót do stanu równowagi. W przeciwnym razie stopniowe pogłębianie się procesu mogłoby doprowadzić do

trwałej utraty tzw. konkurencyjności poszczególnych regionów, która w bezpośredni sposób wpłynęłaby na kondycję gospodarczą całego kraju. Jednym z elementów polityki regionalnej prowadzonym na szczeblu państwowym, który stał się symbolem spajającym czas poprzedzający reformę administracyjną z okresem jej obowiązywania na terytorium Rzeczypospolitej Polskiej, były specjalne strefy ekonomiczne. Instrument ten w podstawowych założeniach miał doprowadzić do pozyskania kapitału w celu aktywizacji gospodarczej regionów. Realizacja wytycznych miała być przeprowadzona dzięki zastosowaniu rozbudowanego systemu rozwiązań instytucjonalnych, w skład których miały wchodzić przede wszystkim ulgi i zwolnienia podatkowe. Z funkcjonowaniem stref wiązały się także inne, w założeniach równie ważne cele, które miały doprowadzić m.in. do zmiany monokultury przemysłowej regionów oraz zapewnić wymagane miejsca pracy w regionach charakteryzujących się nadwyżką siły roboczej¹.

Efektywność wykorzystania uprzywilejowania inwestycyjnego jest bezsporna w ujęciu długoterminowym, a zasadność jego stosowania potwierdzona wielokrotnie w różnego rodzaju opracowaniach tematycznych. Celem artykułu jest jednak wykazanie wad instrumentu, które ujawniły się pod wpływem zróżnicowanych czynników o charakterze fluktuacji prawnych i ekonomicznych właściwych dla analizowanego okresu.

2. Specjalne strefy ekonomiczne w województwie dolnośląskim w latach 1999-2009

Obecnie na terenie Dolnego Śląska funkcjonuje 51 obszarów uprzywilejowanych inwestycyjnie, które są zarządzane przez spółki zlokalizowane w Kamiennej Górze, Legnicy, Wałbrzychu oraz Oddział ARP we Wrocławiu. Szczegółowe zestawienie przestrzenne stref z ujęciem poszczególnych podstref prezentuje tab. 1.

Do końca roku 2009 w poszczególnych strefach wydano łącznie 350 zezwoleń na działalność gospodarczą, z czego 235 przypadało na strefy rdzennie związane z regionem, natomiast 14 było wynikiem utworzenia podstrefy tarnobrzesckiej w Kobierzycach i Biskupicach Podgórnych. W dalszej analizie zostanie pominięta podstrefa tarnobrzescka z uwagi na nieporównywalność danych w badanym okresie². Należy jednak podkreślić, że skumulowana liczba udzielanych zezwoleń była dużo większa, lecz zestawienie to nie zawiera zezwoleń cofniętych i unieważnionych. Zezwolenia wygasły lub zostały cofnięte ze względu na brak dotrzymania terminów rozpoczęcia działalności, ponoszenie nakładów inwestycyjnych wynikających z przedmiotowego zezwolenia bądź też ogłoszenie upadłości lub likwidacji uprawnionych przedsię-

¹ P. Broszkiewicz, *Specjalne strefy ekonomiczne jako czynnik rozwoju regionalnego (na przykładzie Dolnego Śląska w latach 1997-2005)*, rozprawa doktorska, AE, Wrocław 2006, s. 4.

² Podstrefa Kobierzyce-Wrocław zarządzana przez Oddział ARP we Wrocławiu powstała w 2005 r.

Tabela 1. Obszar specjalnych stref ekonomicznych zlokalizowanych na terenie województwa dolnośląskiego (stan na 31.12.2009)

Nazwa specjalnej strefy ekonomicznej	Podstrefy	Obszar w ha	Obszar do zainwestowania w ha
KSSE	Dobroszyce, Gryfów Śląski, Janowice Wielkie, Jawor, Jelenia Góra, Kamienna Góra, Kowary, Krzeszów, Lubań, Lubawka, Nowogrodziec, Piechowice, Prusice, Raczyce, Żmigród	357,43	155,80
LSSE	Chojnów, Głogów, Krzywa, Legnica, Legnica II, Legnickie Pole, Lubin, Polkowice, Prochowice, Przemków, Środa Śląska, Złotoryja	475,49	141,03
WSSE	Bolesławiec, Brzeg Dolny, Bystrzyca Kłodzka, Dzierżoniów, Góra, Jelcz – Laskowice, Kłodzko, Kudowa, Nowa Ruda, Oleśnica, Oława, Strzegom, Strzelin, Syców, Świdnica, Świebodzice, Twardogóra, Wałbrzych, Wiązów, Wołów, Wrocław, Ząbkowice Śląskie, Żarów	1305,63	363,09
TSSE	Kobierzyce	410,07	123,20

Źródło: opracowanie własne.

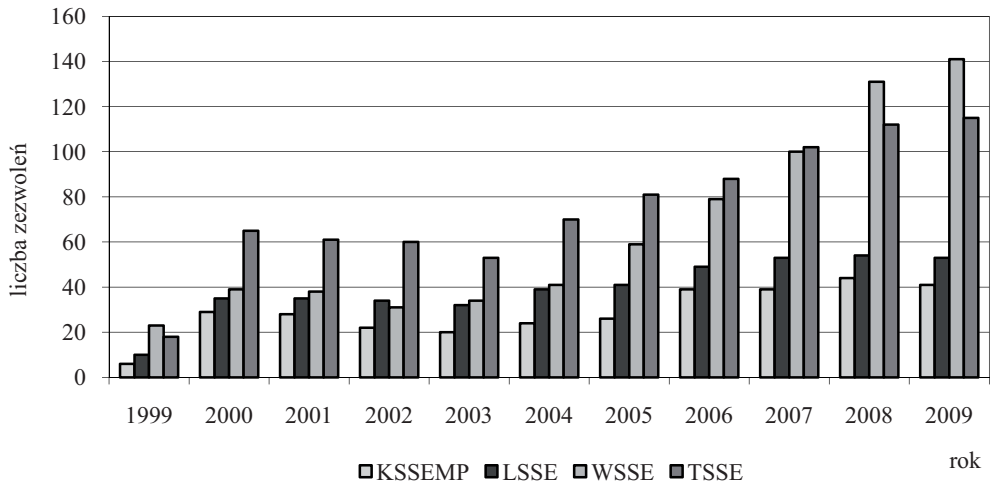
biorstw³. Najwyższy odsetek wygaszonych i unieważnionych zezwoleń w analizowanym okresie dotyczył strefy kamiennogórskiej i wyniósł 46,7%. Ze względu na specyfikę otoczenia inwestycyjnego strefa legnicka i wałbrzyska osiągnęły znacznie niższe wyniki, które przyjęły wartości odpowiednio 33,75% i 26,28%. Najliczniejsza grupa przedsiębiorców doprowadziła do wygaśnięcia swoich pozwoleń po wprowadzeniu niekorzystnych zmian legislacyjnych w roku 2001 oraz w okresie kryzysu w latach 2007-2009⁴. W strefie kamiennogórskiej wygasło lub zostało unieważnionych 9 pozwoleń, natomiast w strefie legnickiej i wałbrzyskiej odpowiednio 14 i 33 pozwolenia. Należy dodać, że w roku 2009 nie unieważniono żadnego zezwolenia⁵.

³ Na podstawie: *Sprawozdanie Zarządu z działalności SSEMP w Kamiennej Górze za rok 2005*.

⁴ Zobacz: ustawa z dnia 16 listopada 2000 r. o zmianie ustawy o specjalnych strefach ekonomicznych oraz o zmianie niektórych ustaw (DzU nr 117, poz. 1228) oraz *Specjalne strefy ekonomiczne stan na 31 grudnia 2004*, MGiP, Warszawa 2005, *Informacja o realizacji ustawy o specjalnych strefach ekonomicznych, Stan na 31 grudnia 2006 r.*, Ministerstwo Gospodarki, Warszawa 2007.

⁵ *Informacja o realizacji ustawy o specjalnych strefach ekonomicznych, Stan na 31 grudnia 2009 r.*, Ministerstwo Gospodarki, Warszawa 2010, s. 10.

Liczbę ważnych zezwoleń w latach 1999-2009 w poszczególnych obszarach podlegających zarządowi poszczególnych stref przedstawiono na rys. 1.



Liczba udzielonych zezwoleń obejmuje wszystkie podstrefy.

Rys. 1. Liczba ważnych zezwoleń w latach 1999-2009

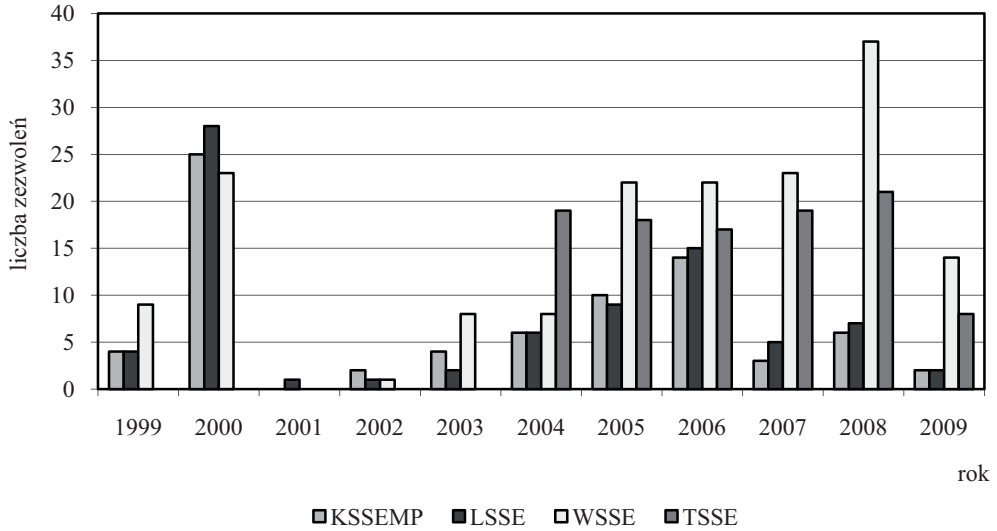
Źródło: opracowanie własne.

O podatności instrumentu strefowego na czynniki prawno-ekonomiczne może również świadczyć liczba udzielanych nowych zezwoleń w latach 1999-2009, obrazująca zainteresowanie potencjalnych przedsiębiorców podjęciem procesu inwestycyjnego. W roku 2001, w którym uprawomocniła się ustawa z 16 października 2000 r., zmieniająca dotychczasowe zwolnienia i preferencje dla inwestorów prowadzących działalność na terenach uprzywilejowanych, obserwowano pierwszy okres stagnacji. Wynikiem niekorzystnych zmian było wydanie jednego pozwolenia na działalność w strefie legnickiej dla przedsiębiorstwa SAI Automotive Sp. z o.o.⁶. Pozostałe strefy nie zdołały pozyskać nowych inwestorów. Dopiero w następnych latach, dzięki zaangażowaniu zarządców stref, obserwowano powolny wzrost liczby wydawanych pozwoleń, który jednak nie osiągnął poziomów z okresu 1999-2000.

Następna negatywna fluktuacja dotycząca liczby nowych inwestycji w strefach ujawniła się pod koniec roku 2008, gdy wskaźniki gospodarcze informowały o możliwości wystąpienia kryzysu o rozmiarze globalnym. W porównaniu z rokiem 2008 w roku 2009 nastąpił gwałtowny spadek liczby udzielanych zezwoleń. W porównaniu ze średnią dla wszystkich stref zlokalizowanych w Polsce na poziomie 36%, strefy legnicka, kamiennogórska oraz wałbrzyska zanotowały zmniejszenie liczby

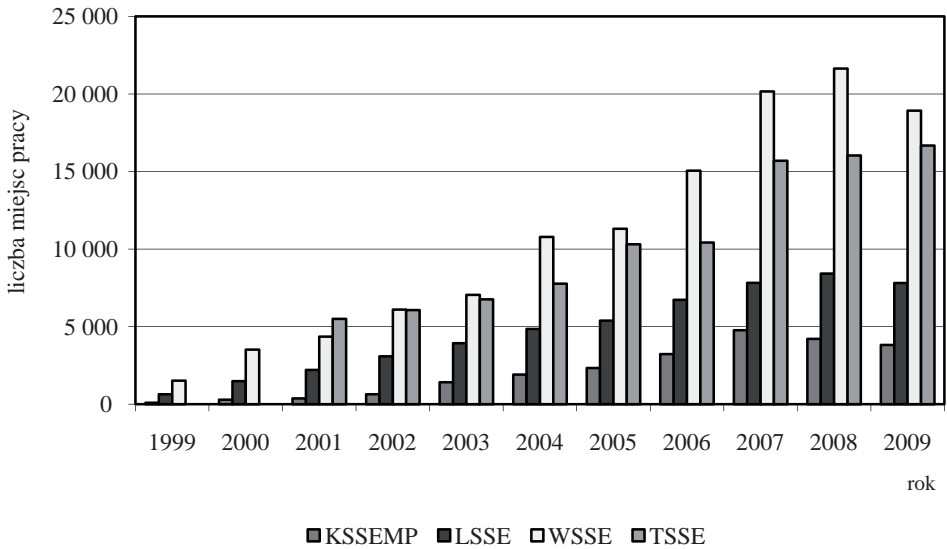
⁶ Zezwolenie nr 43 z 20.08.2001 r.

udzielanych zezwoleń odpowiednio o 71,4%, 66,6% oraz 62,2%. Liczbę wydanych zezwoleń w latach 1999-2009 przedstawiono na rys. 2.



Rys. 2. Liczba wydanych zezwoleń w latach 1999-2009

Źródło: opracowanie własne.

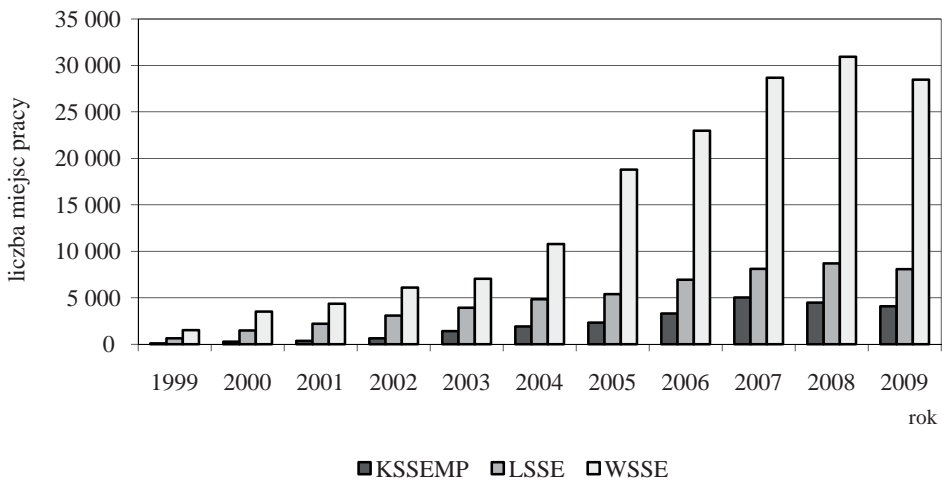


Rys. 3. Liczba nowo utworzonych miejsc pracy w latach 1999-2009

Źródło: opracowanie własne.

Zmienność zatrudnienia była kolejnym wskaźnikiem, który określił kondycję specjalnych stref zlokalizowanych na Dolnym Śląsku. W strefie wałbrzyskiej liczba nowo tworzonych miejsc pracy w roku 2009 spadła o 12,5% w porównaniu z rokiem 2008. Strefa kamiennogórska utraciła 9,2% nowych miejsc pracy w porównaniu z rokiem 2008. Legnicka specjalna strefa ekonomiczna również zanotowała spadek w wielkości 7,2%. Liczbę nowo utworzonych miejsc pracy w latach 1999-2009 ilustruje rys. 3.

Podobna prawidłowość dotyczyła ogólnej liczby miejsc pracy, która zawierała również tzw. utrzymane miejsca pracy. Największy spadek zatrudnienia nastąpił w strefie kamiennogórskiej, osiągając wartość 8,5%. Strefa wałbrzyska i legnicka osiągnęły procentowo niższe wartości wskaźnika, które jednak w ujęciu nominalnym zmniejszył w roku 2009 rynek pracy odpowiednio o 2451 i 619 miejsc pracy w porównaniu z rokiem 2008. Tak nagła korekta nie wynikała jedynie z wprowadzania nowoczesnych rozwiązań produkcyjnych⁷, ale była spowodowana przede wszystkim zwolnieniami grupowymi pracowników oraz likwidacją zakładów pracy⁸. Ogólną liczbę miejsc pracy w poszczególnych latach przedstawia rys. 4.



Rys. 4. Miejsca pracy ogółem w latach 1999-2009

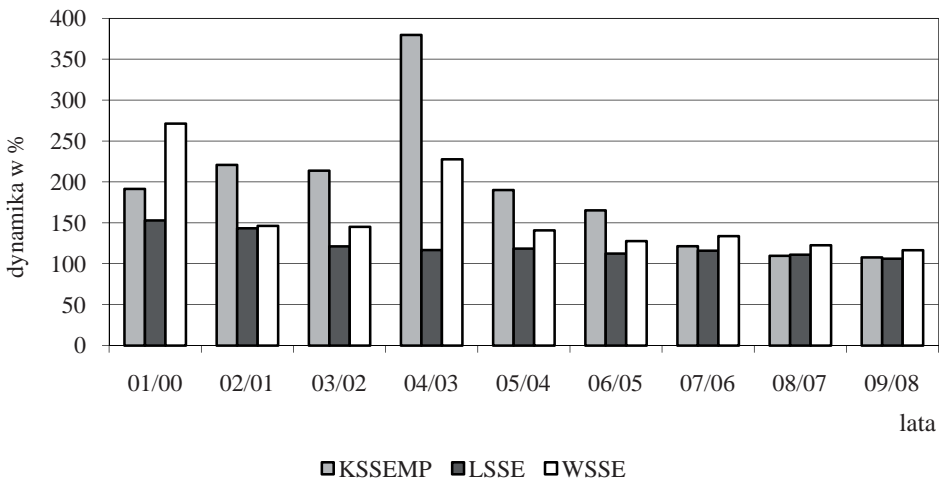
Źródło: opracowanie własne.

Charakterystyczny spadek dynamiki zatrudnienia nie znalazł odzwierciedlenia w zmianach nakładów inwestycyjnych. Przedsiębiorstwa funkcjonujące na obszarach uprzywilejowanych zainwestowały w badanym okresie prawie 16 931,5 mln zł.

⁷ Porównaj z: *Informacja o realizacji ustawy...*, s. 14.

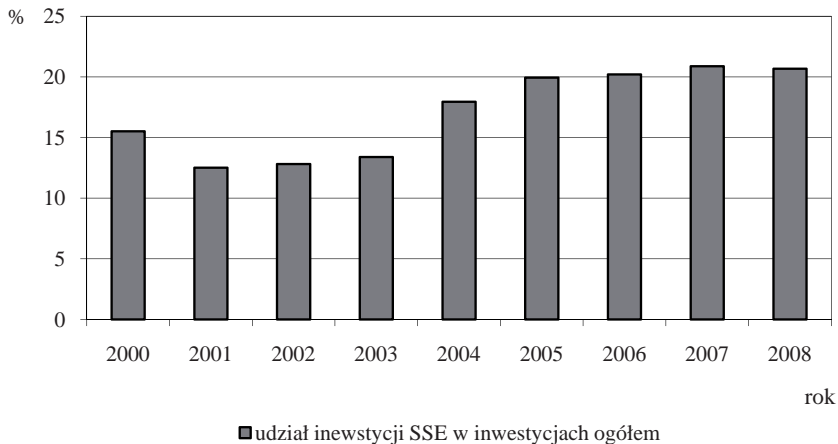
⁸ W roku 2009 w wałbrzyskiej podstrefie zakończył działalność zakład Takata-Petri Sp. z o.o., w którym pracę straciło prawie 800 osób.

Analizując dynamikę inwestycji w poszczególnych latach, należy stwierdzić, że począwszy od roku 2004, obserwuje się znaczący spadek przyrostu inwestycji w strefie kamiennogórskiej i wałbrzyskiej. Strefa legnicka w analizowanym okresie pozostaje na względnie stałym poziomie ze średnioroczną zmianą zainwestowanego kapitału na poziomie 122%. Dynamikę nakładów inwestycyjnych w strefach zobrazowano na rys. 5.



Rys. 5. Dynamika poniesionych nakładów inwestycyjnych w latach 2000-2009

Źródło: opracowanie własne.



Rys. 6. Udział nakładów inwestycyjnych przedsiębiorstw zlokalizowanych w SSE w inwestycjach przedsiębiorstw ogółem w województwie dolnośląskim

Źródło: opracowanie własne.

Udział inwestycji przeprowadzonych w specjalnych strefach ekonomicznych w porównaniu z ogółem inwestycji przeprowadzonych na terenie województwa dolnośląskiego zwiększył się od roku 2000 o prawie 5% i wyniósł w roku 2008 ponad 20,7%. Przy stale wzrastających inwestycjach ogółem świadczy to o coraz większym zaangażowaniu przedsiębiorców w tworzenie kapitału inwestycyjnego regionu. Procentowy udział inwestycji przeprowadzonych w specjalnych strefach ekonomicznych w stosunku do inwestycji ogółem w województwie dolnośląskim przedstawia rys. 6.

3. Przyczyny odpływu kapitału ze specjalnej strefy ekonomicznej – studium przypadku Takata-Petri Sp. z o.o.

Jakość otoczenia biznesowego, w którym przedsiębiorcy rozpoczynają i prowadzą działalność gospodarczą, jest jedną z determinant napływu i zatrzymania bezpośrednich inwestycji zagranicznych. Najważniejszymi wyznacznikami w analizowanym okresie okazały się kompatybilność przepisów prawnych oraz ogólna globalna sytuacja ekonomiczna. Znalazły one odzwierciedlenie w decyzjach inwestycyjnych w wymiarze regionalnym.

Japoński koncern Takata był pierwszym podmiotem, który uzyskał zezwolenie na funkcjonowanie w obrębie obszaru uprzywilejowanego. Inwestycja została zlokalizowana na terenie Podstrefy Wałbrzych zarządzanej przez spółkę wskazaną w rozporządzeniu Rady Ministrów o nazwie Wałbrzyska Specjalna Strefa Ekonomiczna „Invest-Park”⁹. Mocą zezwolenia nr 1 z dnia 2 grudnia 1997 r. koncern rozpoczął inwestycję pod nazwą Takata-Petri Sp. z o.o., która wstępnie była szacowana na 16,6 mln PLN przy zatrudnieniu 450 osób¹⁰. Zakład rozpoczął funkcjonowanie 31 grudnia 1998 r. i był zaliczany do sektora grupy DH, produkując komponenty dla przemysłu motoryzacyjnego. Deklarowana wartość inwestycji odbiegała jednak znacznie od zrealizowanego przedsięwzięcia zarówno pod względem kapitałowym, jak i planowanych miejsc pracy. Koncern zainwestował 28,79 mln PLN, tworząc ponad 1300 miejsc pracy.

Pierwsze problemy rozpoczęły się w roku 2008, gdy przemysł motoryzacyjny został dotknięty kryzysem w wyniku globalnego spowolnienia gospodarczego. Rozpoczęto sukcesywne ograniczanie zatrudnienia, a koncern równoległe podjął decyzję o zamknięciu fabryki w Meksyku i jednej fabryki w Europie. Na początku roku 2009 w polskim zakładzie pracowało już niespełna 1000 osób, z których następnie zwolniono ponad 400 pracowników, pozostawiając jedynie 566 osób w celu podtrzymania

⁹ Rozporządzenie Rady Ministrów z dnia 15 kwietnia 1997 r., w sprawie ustanowienia wałbrzyskiej specjalnej strefy ekonomicznej (DzU 1997, nr 46, poz. 290).

¹⁰ Materiały wewnętrzne WSSE „Invest-Park”.

nia procesu produkcyjnego¹¹. Brak konsultacji kierownictwa wałbrzyskiego zakładu z otoczeniem doprowadził do narastania niepokoju społecznego ze strony związków oraz władz regionu¹². Ogłoszona decyzja zakładała zamknięcie zakładu do końca sierpnia 2009 r. oraz przeniesienie produkcji do Rumunii ze względu na optymalizację kosztów, które oszacowano na niższe o 27% w porównaniu z Polską¹³.

Pracownicy przedsiębiorstwa wspólnie ze związkiem NSZZ „Solidarność” w trakcie negocjacji z zarządem spółki wypracowali porozumienie zakładające dogodne warunki zwolnień. Każdemu z dotychczasowych pracowników zakładu przysługiwała jednorazowa odprawa w wysokości zależnej od stażu pracy, powiększona dodatkowo o 1200 zł za każdy przepracowany rok. Poza tym pracownicy w ramach tzw. bonusu motywującego otrzymali 2000 zł za bezproblemowy przebieg procesów związanych z zamknięciem fabryki¹⁴. Ostatecznie najdłużej związani z zakładem pracownicy zostali zaopatrzeni w odprawy sięgające 30 tys. zł. Dla pracowników z najkrótszym stażem przewidziano natomiast trzykrotną wartość odpraw gwarantowanych prawem. Należy jednak zauważyć, że warunki te były właściwe dla systemu preferującego dobrowolne rozwiązanie umów o pracę. Ze względu na złe warunki panujące na wałbrzyskim runku zatrudnienia pomoc została również zaoferowana przez Urząd Pracy w Wałbrzychu oraz okoliczne firmy o podobnym profilu działalności¹⁵.

Wałbrzyska Specjalna Strefa Ekonomiczna „Invest-Park” podjęła działania wyjaśniające, które miały na celu przeanalizowanie wysokości udzielonej pomocy publicznej oraz zakładały renegecje oferty inwestycyjnej dla zlikwidowanego zakładu¹⁶.

Doniesienia prasowe poinformowały również pod koniec roku 2009 o ponownym uruchomieniu fabryki oraz zatrudnieniu 110 osób w celu wsparcia produkcji pozostałych zakładów w grupie Takata-Petri. Pracownicy zostali jednak zatrudnieni przez zewnętrzną firmę podwykonawczą¹⁷. Produkcja w ograniczonym zakresie miała być kontynuowana do końca marca 2010 r.¹⁸

Oprócz opisanych przyczyn dotyczących złej koniunktury gospodarczej, stylu zarządczego oraz rosnących kosztów działalności należy również wspomnieć o problemach towarzyszących bezpośrednim inwestycjom zagranicznym. Nieefektywna

¹¹ Zobacz także: *Fabryka w Wałbrzychu zostanie zamknięta*, www.gazeta.pl (13.07.2009); *W Wałbrzychu ponad 500 osób straci pracę*, www.wroclaw.gazeta.pl (14.07.2009).

¹² *Zamkną Takatę? Będzie strajk?*, www.wiadomosciwawalbrzyskie.pl (07.06.2009).

¹³ J. Olechowski, *Przemysł motoryzacyjny chyli się ku upadkowi*, www.redakcja.newsweek.pl (05.10.2009).

¹⁴ Na podstawie wypowiedzi rzecznika prasowego Takaty-Petri Sp. z o. o. Zbigniewa Brzezińskiego z dnia 30. 07.2009 r. dla „Gazety Wyborczej” Wrocław.

¹⁵ *Jeden Japończyk zwalnia, drugi przyjmuje*, www.wroclaw.gazeta.pl (19.07.2009).

¹⁶ A. Juszcak, *Strefa na froncie walki z kryzysem*, „Nowe Wiadomości Wałbrzyskie”, www.nww.pl (26.10.2009).

¹⁷ A. Juszcak, *Powrót Takaty-Petri?*, „Nowe Wiadomości Wałbrzyskie”, www.nww.pl (9.11.2009).

¹⁸ A. Juszcak, *Takata się tłumaczy*, „Nowe Wiadomości Wałbrzyskie”, www.nww.pl (16.11.2009).

administracja oraz biurokracja, system prawny i podatkowy są najsłabszymi punktami w ocenie Polski jako środowiska przyjaznego zagranicznym przedsiębiorcom¹⁹. Znajduje się ona na drugim miejscu na świecie pod względem najwyższego poziomu barier administracyjnych dla nowo powstałych firm²⁰. Liczba firm zagranicznych sugeruje, że głównym powodem atrakcyjności specjalnych stref ekonomicznych były ulgi podatkowe, co stanowiło również pole do konkurencji między Polską, Czechami, Węgrami oraz Słowacją. Niestety, czynnik ten obniża atrakcyjność inwestycyjną Polski, gdzie system podatkowy oceniany jest jednoznacznie negatywnie²¹.

4. Podsumowanie

Funkcjonowanie specjalnych stref ekonomicznych zostało na mocy ustawy z 2008 r. przedłużone do roku 2020, co w dalszym ciągu stwarza zagrożenie dla funkcjonujących w nich przedsiębiorstw²². Tym samym jest to również zagrożenie dla regionów oraz całej polskiej gospodarki, gdyż przedsiębiorstwa zlokalizowane w specjalnych strefach ekonomicznych są ważnymi punktami na gospodarczej mapie kraju. Przy udziale sięgającym 82,8% firm zagranicznych zlokalizowanych w specjalnych strefach ekonomicznych w niedalekiej przyszłości możemy stanąć w obliczu masowego odpływu kapitału do regionów bardziej konkurencyjnych. Wskazane bariery utrudniają funkcjonowanie również przedsiębiorstwom, które przeszły już przez początkowy etap działalności, co tworzyło warunki do „ucieczki” kapitału zagranicznego z Polski.

Wprowadzane reformy, które w założeniu miały uprościć wybrane procedury prawne, miały jedynie marginalne znaczenie. W głównej mierze było to spowodowane brakiem koordynacji między poszczególnymi szczeblami administracji rządowej i regionalnej. Kolejnym problemem był brak dostatecznie wymiernych narzędzi analitycznych, które nie pozwalały na ocenę efektywności funkcjonowania stref²³.

Strefy już dawno zatraciły swój charakter oraz rdzenne motywy tworzenia w celu wyrównania dysproporcji w regionie. Nie należy tego zjawiska traktować jednak w sposób jednoznacznie negatywny, ponieważ w przeważającej mierze decyzje inwestorów były poprzedzone wnikliwą analizą opłacalności inwestycyjnej przeprowadzanej w często niedokapitalizowanym otoczeniu.

Postulowana przez wiele lat potrzeba unowocześnienia warunków pozyskiwania, zakładania, prowadzenia i kontroli nowych przedsięwzięć inwestycyjnych w formie

¹⁹ World Economic Forum, *The Global Competitiveness Report 2008-2009*, Geneva 2009, s. 124.

²⁰ OECD Economic Surveys: Poland, *Making the most of Globalization*, 2010, s. 117.

²¹ World Economic Forum, *The Global Competitiveness Report 2009-2010*, 2009a, <http://dx.doi.org/10.1787/815277386753>.

²² Ustawa z dnia 30 maja 2008 r. o zmianie ustawy o specjalnych strefach ekonomicznych (DzU 2008, nr 118, poz. 746).

²³ *Informacja o wynikach kontroli funkcjonowania i rozszerzania obszaru działania specjalnych stref ekonomicznych w latach 2006-2008*, NIK, Delegatura w Bydgoszczy, Bydgoszcz 2009.

struktur powiązanych i konkurujących staje się obecnie wymogiem, który może zabezpieczyć stabilność kapitału w przyszłości²⁴. Tworzone koncepcje rozwoju stref powinny zakładać rozwijanie terenów uprzywilejowanych na bazie nowych metod kreowania konkurencyjności i innowacyjności regionów²⁵.

Literatura

- Broszkiewicz P., *Specjalne strefy ekonomiczne jako czynnik rozwoju regionalnego (na przykładzie Dolnego Śląska w latach 1997-2005)*, rozprawa doktorska, AE, Wrocław 2006.
- Fabryka w Wałbrzychu zostanie zamknięta, www.gazeta.pl (13.07.2009).
- Fiedor B. (red.), *Wałbrzyska Specjalna Strefa Ekonomiczna „Invest-Park”, Bilans pierwszej dekady, wpływ na region i perspektywy rozwoju*, Wydawnictwo AE, Wrocław 2007, s. 301.
<http://dx.doi.org/10.1787/815277386753>.
- Informacja o realizacji ustawy o specjalnych strefach ekonomicznych, Stan na 31 grudnia 2006 r., Ministerstwo Gospodarki, Warszawa 2007.
- Informacja o realizacji ustawy o specjalnych strefach ekonomicznych, Stan na 31 grudnia 2009 r., Ministerstwo Gospodarki, Warszawa 2010.
- Informacja o wynikach kontroli funkcjonowania i rozszerzania obszaru działania specjalnych stref ekonomicznych w latach 2006-2008, NIK, Delegatura w Bydgoszczy, Bydgoszcz 2009.
- Jeden Japończyk zwalnia, drugi przyjmuje, www.wroclaw.gazeta.pl (19.07.2009).
- Juszczak A., *Powrót Takaty-Petri?*, „Nowe Wiadomości Wałbrzyskie”, www.nww.pl (9.11.2009).
- Juszczak A., *Strefa na froncie walki z kryzysem*, „Nowe Wiadomości Wałbrzyskie”, www.nww.pl, 26.10.2010.
- Juszczak A., *Takata się tłumaczy*, „Nowe Wiadomości Wałbrzyskie”, www.nww.pl (16.11.2009).
- Materiały wewnętrzne WSSE „Invest-Park”.
- OECD Economic Surveys: Poland, Making the most of Globalization, 2010.
- Olechowski J., *Przemysł motoryzacyjny chyli się ku upadkowi*, www.redakcja.newsweek.pl (05.10.2009).
- Porter M.E., *Location, competition and economic development: Local clusters in a global economy*, “Economic Development Quarterly” 2000, vol. 14, no. 1.
- Rozporządzenie Rady Ministrów z dnia 15 kwietnia 1997 r., w sprawie ustanowienia wałbrzyskiej specjalnej strefy ekonomicznej (DzU 1997, nr 46, poz. 290).
- Specjalne strefy ekonomiczne stan na 31 grudnia 2004*, MGiP, Warszawa 2005.
- Sprawozdanie Zarządu z działalności SSEMP w Kamiennej Górze za rok 2005*.
- Ustawa z dnia 16 listopada 2000 r. o zmianie ustawy o specjalnych strefach ekonomicznych oraz o zmianie niektórych ustaw (DzU nr 117, poz. 1228).
- Ustawa z dnia 30 maja 2008 r. o zmianie ustawy o specjalnych strefach ekonomicznych (DzU 2008, nr 118, poz. 746).
- W Wałbrzychu ponad 500 osób straci pracę*, www.wroclaw.gazeta.pl (14.07.2009).
- World Economic Forum, *The Global Competitiveness Report 2008-2009*, Geneva 2009.
- World Economic Forum, *The Global Competitiveness Report 2009-2010*, 2009a,
- Zamkną Takatę? Będzie strajk?*, www.wiadomosciawalbrzyskie.pl (07.06.2009).

²⁴ B. Fiedor (red.), *Wałbrzyska Specjalna Strefa Ekonomiczna „Invest-Park”, Bilans pierwszej dekady, wpływ na region i perspektywy rozwoju*, Wydawnictwo AE, Wrocław 2007, s. 301.

²⁵ Porównaj: M.E. Porter, *Location, competition and economic development: Local clusters in a global economy*, “Economic Development Quarterly” 2000, vol. 14, no. 1, s. 15-34.

**THE OUTFLOW OF THE INVESTMENT CAPITAL
FROM SPECIAL ECONOMIC ZONES SITUATED
IN LOWER SILESIA VOIVODESHIP
— SOCIO-ECONOMIC IMPLICATIONS**

Summary: The political transformation of Polish economy had significant influence on the targets and methods of shaping socio-economic sphere of the state. One of the basic issues, which solution was of key importance in economic policy of the state, was the phenomenon of increasing polarization both in the regional and state dimension. Among different elements of the regional policy which was conducted on the national level were special economic zones. However, the effectiveness of the instrument is difficult to assess and it is strongly affected by changeable law regulations and economic fluctuations.