

**Arkadiusz Durasiewicz**

Politechnika Radomska

---

## OCZEKIWANIA POLEK ODNOŚNIE DO POLITYKI RODZINNEJ W ŚWIECIE BADAŃ WŁASNYCH

---

**Streszczenie:** Niniejszy referat przedstawia wyniki ankietowe dotyczące oczekiwań Polek co do polityki rodzinnej w świetle badań własnych. Celem artykułu jest pokazanie, czego oczekują od państwa kobiety w wieku rozrodczym w kwestii opieki dla matki i dziecka, jakie czynniki decydują o ich przyszłych decyzjach prokreacyjnych, a także o zawarciu związku małżeńskiego. Ponadto w artykule przedstawiony został stosunek kobiet do polityki rodzinnej państwa polskiego, a przede wszystkim oczekiwania kobiet w sprawie regulacji dotyczących obowiązującej polityki prorodzinnej. Referat kończą wnioski wynikające z przeprowadzonych badań.

**Słowa kluczowe:** polityka społeczna, polityka rodzinna, trendy demograficzne, godzenie obowiązków zawodowych i rodzinnych, polityka pracodawców, świadczenia rodzinne.

### 1. Wstęp

We wszystkich państwach europejskich, z wyjątkiem Islandii, wskaźniki dzietności nie zapewniają utrzymania obecnej liczby ludności. Bez odwrócenia tego trendu do 2050 r. ludność niektórych państw europejskich może spaść nawet o 30%. Dla gospodarki może to oznaczać trwałą recesję, a dla społeczeństwa konflikt między młodszą a starszą generacją.

W tym celu polityka rodzinna państw członkowskich Unii Europejskiej zachęca do wspierania efektywnej polityki rodzinnej, która przekładałaby się na wskaźnik dzietności w granicach 2,1.

Długotrwały spadek liczby urodzeń przekłada się na spadek liczby ludności oraz wzrost udziału ludzi starych wśród wszystkich mieszkańców.

W związku z tym istnieje silna potrzeba realizacji nowoczesnej polityki rodzinnej, tzn. takiej, która stwarza przyjazny klimat dla rodzicielstwa, minimalizuje uciążliwość życia związane z posiadaniem dziecka, oferuje szeroki dostęp do usług publicznych wspierających proces wychowywania dzieci, takich jak żłobki, przedszkola czy oferta pozalekcyjna szkół podstawowych. Nie da się także uciec, myśląc o polityce rodzinnej, od problemów materialnych (łatwość znalezienia pracy i możliwość godzenia jej z życiem rodzinnym, wysokość zarobków) czy dostępności usług zdrowotnych. Dlatego też na politykę rodzinną trzeba patrzeć w sposób kompleksowy.

## 2. Działania podejmowane przez państwo w celu wykreowania pożądanych trendów demograficznych

Od roku 1984 w Polsce rodzi się coraz mniej dzieci. W okresie 1989-2003 liczba urodzeń zmniejszyła się z 562,5 tys. do 351,1 tys. W roku 1989 na 100 kobiet przypadało 203 dzieci (tzw. współczynnik dzietności całkowitej wynosił 2,03), w 2003 r. zaś na 100 kobiet przypadało już tylko 122 dzieci (współczynnik 1,22), a w 2005 r. wyniósł 1,23<sup>1</sup>. W latach 2000-2007 liczba urodzeń żywych w kategorii wiekowej 15-19 systematycznie malała (z 83,3 w 2000 r. do 14,8 w 2007 r.), podobnie sytuacja przedstawia się w grupie wiekowej 20-24 (83,3 w 2000 r. i 58,2 w 2007 r.). W kategorii wiekowej 25-29 lat liczba urodzeń żywych malała od 2000 do roku 2003 r., od 2004 do roku 2007 r. nastąpił zaś nieznaczny wzrost liczby urodzeń żywych. W kategoriach wiekowych 40-44 i 45-49 liczba urodzeń żywych utrzymywała się na zbliżonym poziomie w przedziale czasu 2000-2008 (tab. 1). Jedynie w grupie wiekowej 30-34 obserwowany jest przyrost urodzeń żywych w latach 2000-2008. Oznacza to, że średnia wieku, w której kobiety decydują się na dziecko, to 25-29 lat i wyżej. Przeciętny wiek kobiet rodzących pierwsze dziecko wzrasta systematycznie od 2000 r., a w 2008 r. wyniósł 26 lat. Z kolei przeciętny wiek rodzących kobiet w 2008 r. wyniósł 28,2<sup>2</sup>. Jest to spowodowane przede wszystkim odkładaniem terminu urodzenia dziecka ze względu na podwyższanie swoich kwalifikacji i rozwój zawodowy.

**Tabela 1.** Sytuacja demograficzna w Polsce w latach 2000-2008

Lata	Urodzenia żywe na 1000 kobiet w grupach wieku							Współczynnik dzietności	Przyrost naturalny na 1000 ludności	Przeciętny wiek rodzących kobiet	Przeciętny wiek kobiet rodzących pierwsze dziecko
	15-19	20-24	25-29	30-34	35-39	40-44	45-49				
2000	17	83,3	94,6	51,7	21,4	4,8	0,2	1,367	0,3	26,9	24,2
2001	15,9	76	92,3	52,4	21,5	4,8	0,2	1,315	0,1	26,6	24,3
2002	15,2	68,4	88,8	51,8	21,4	4,7	0,2	1,249	-0,1	27,2	24,6
2003	14,5	64,1	88,1	52,9	20,9	4,6	0,2	1,222	-0,4	27,3	24,9
2004	13,8	60,9	89,1	55,5	21,9	4,8	0,2	1,227	-0,2	27,6	25,2
2005	13,5	58,7	90,3	59,2	22,7	4,8	0,2	1,243	-0,1	27,7	25,5
2006	13,9	57,7	91,1	62,8	24	4,9	0,2	1,267	0,1	27,9	25,7
2007	14,8	58,2	91,7	67	25,9	5,2	0,2	1,306	0,3	28,1	25,9
2008	16,3	61	96,2	72,5	28,2	5,5	0,2	1,39	0,9	28,2	26

Źródło: Bank Danych Regionalnych GUS – Struktura ludności za lata 2000-2008.

<sup>1</sup> E. Frątczak, J. Balicki, C.B. Nam, *Przemiany ludnościowe, fakty – interpretacja – opinie*, Wydawnictwo Uniwersytetu Kardynała Wyszyńskiego, Warszawa 2007, s. 225.

<sup>2</sup> I.E. Kotowska, W. Wróblewska, *Zmiany demograficzne – pomiar procesów i ocena skutków społeczno-ekonomicznych*, [w:] T. Panek (red.), *Statystyka społeczna*, PWE, Warszawa 2007, s. 90.

Obecne działania, jakie podejmuje państwo w celu wykreowania pożądanых trendów demograficznych, obejmują przede wszystkim: wsparcie pieniężne w postaci świadczeń rodzinnych; zmianę polityki pracodawców odnośnie do kobiet w ciąży; świadczenia w zakresie godzenia obowiązków zawodowych i rodzinnych; odliczenia podatkowe; wsparcie mieszkaniowe – Rządowy Program „Rodzina na swoim”.

**Wsparcie pieniężne w postaci świadczeń rodzinnych** – system świadczeń rodzinnych (zasilek rodzinny wraz z dodatkami oraz jednorazowa zapomoga z tytułu urodzenia dziecka) jest oparty na zasadzie pomocniczości, uwzględniającej regułę, że osobami w pierwszej kolejności zobowiązanymi do łozenia na utrzymanie dzieci są ich rodzice. Jeśli ich środki i uprawnienia są niewystarczające do wychowania i utrzymania dzieci, przysługuje pomoc państwa w postaci świadczeń rodzinnych. W sytuacji osób samotnie wychowujących dzieci oznacza to konieczność zasądzenia alimentów na rzecz dziecka od drugiego z rodziców. Pieniężne świadczenia rodzinne odgrywają obecnie znaczną rolę w kształtowaniu trendów demograficznych, ponieważ wspierają różne warstwy społeczeństwa – począwszy od rodzin niepełnych po rodziny wielodzietne. Pomoc ta jest oferowana szczególnie osobom i rodzinom, które nie są w stanie samodzielnie pokonać trudnych sytuacji życiowych, wykorzystując własne uprawnienia. Minusem jest selektywny charakter świadczeń rodzinnych (ich przyznanie zależy od otrzymywanych dochodów), a także niska kwota „becikowego” połączona z długim okresem oczekiwania na jego wypłacenie.

**Zmiana polityki pracodawców odnośnie kobiet w ciąży** – jeżeli chodzi o politykę pracodawców, przepisy prawa pracy przewidują rozwiązania chroniące w sposób szczególny stosunek pracy kobiet w okresie ciąży i w przypadającym po nim okresie sprawowania opieki nad małym dzieckiem.

Kodeks pracy zabrania wypowiedzania i rozwiązywania umowy o pracę w okresie ciąży i w czasie urlopu macierzyńskiego, z nielicznymi wyjątkami przewidzianymi przepisami (z przyczyn leżących po stronie pracownicy, w razie likwidacji lub upadłości pracodawcy). Kodeks przewiduje obowiązek przedłużenia do dnia porodu umowy o pracę zawartej na czas określony lub na czas wykonania określonej pracy albo na okres próbny przekraczający miesiąc, jeżeli umowa uległaby rozwiązaniu po upływie trzeciego miesiąca ciąży. Istnieje ponadto kodeksowy zakaz zatrudniania kobiet w ciąży w godzinach nadliczbowych oraz w porze nocnej. Dotyczy to także delegowania pracownicy bez jej zgody poza stałe miejsce pracy.

Pracodawca zatrudniający pracownicę w ciąży lub karmiącą dziecko piersią przy pracy wzbronionej jest obowiązany – bez względu na stopień narażenia na czynniki szkodliwe dla zdrowia lub niebezpieczne – przenieść pracownicę do innej pracy, a jeżeli jest to niemożliwe, zwolnić ją na czas niezbędny z obowiązku świadczenia pracy<sup>3</sup>.

<sup>3</sup> B. Balcerzak-Paradowska, D. Bieniasz, H. Perło, G. Uścińska, M. Rusewicz, H. Zalewska, *Świadczenia z tytułu macierzyństwa*, [w:] G. Uścińska (red.), *Zabezpieczenie społeczne w Polsce. Problemy do rozwiązania w najbliższej przyszłości*, IPiSS, Warszawa 2008, s. 46.

Pracodawca zatrudniający pracownicę w ciąży lub karmiącą dziecko piersią przy pozostałych pracach jest obowiązany dostosować warunki pracy do wymagań określonych w tych przepisach lub tak ograniczyć czas pracy, aby wyeliminować zagrożenia dla zdrowia lub bezpieczeństwa pracownicy. Jeżeli dostosowanie warunków pracy na dotychczasowym stanowisku pracy lub skrócenie czasu pracy jest niemożliwe lub niecelowe, pracodawca jest obowiązany przenieść pracownicę do innej pracy, a w razie braku takiej możliwości zwolnić pracownicę na czas niezbędny z obowiązku świadczenia pracy. Dotyczy to także pracodawcy, jeśli przeciwwskazania zdrowotne do wykonywania dotychczasowej pracy przez pracownicę w ciąży lub karmiącą dziecko piersią wynikają z orzeczenia lekarskiego.

W sytuacji, gdy zmiana warunków pracy na dotychczas zajmowanym stanowisku, skrócenie czasu pracy lub przeniesienie do innej pracy powoduje obniżenie wynagrodzenia, pracownicy przysługuje dodatek wyrównawczy. Jeśli ustaną przyczyny uzasadniające przeniesienie do innej pracy, skrócenie jej czasu pracy lub zwolnienie z obowiązku świadczenia pracy, pracodawca jest obowiązany zatrudnić pracownicę w wymiarze czasu pracy i na warunkach określonych w umowie o pracę. Zgodnie z kodeksem pracy pracodawca jest zobowiązany zwolnić pracownicę na zalecane przez lekarza badania lekarskie związane z ciążą, jeśli nie mogą być one przeprowadzone poza godzinami pracy – z zachowaniem przez nią prawa do wynagrodzenia<sup>4</sup>.

**Świadczenia w zakresie godzenia obowiązków zawodowych i rodzinnych** – w polskim ustawodawstwie pracy istnieją rozwiązania mające na celu respektowanie funkcji macierzyńskich kobiety oraz ułatwiające pracującym rodzicom godzenie obowiązków zawodowych z rodzinnymi<sup>5</sup>.

Za trzy główne elementy zaliczane do świadczeń ułatwiających godzenie życia rodzinnego z zawodowym uznaje się:

1. Urlop i zasiłek macierzyński<sup>6</sup> – zgodnie z aktualnym brzmieniem kodeksu pracy pracownicy przysługuje urlop macierzyński i wypłacany za jego okres zasiłek macierzyński w wymiarze<sup>7</sup>:

- 20 tygodni w razie urodzenia jednego dziecka przy jednym porodzie,
- 31 tygodni w razie urodzenia dwojga dzieci przy jednym porodzie,
- 33 tygodni w razie urodzenia trojga dzieci przy jednym porodzie,
- 35 tygodni w razie urodzenia czworga dzieci przy jednym porodzie,
- 37 tygodni w razie urodzenia pięciorga i więcej dzieci przy jednym porodzie.

Zasiłek macierzyński przysługujący pracownicy wypłacany jest w wysokości 100% wynagrodzenia stanowiącego podstawę wymiaru zasiłku.

<sup>4</sup> Tamże, s. 47.

<sup>5</sup> B. Balcerzak-Paradowska, *Rodzina i polityka rodzinna na przełomie wieków*, IPiSS, Warszawa 2004, s. 228.

<sup>6</sup> Traktowane są jako świadczenia rodzinne, chociaż ich geneza związana jest ze świadczeniami ubezpieczeniowymi z tytułu choroby.

<sup>7</sup> *Kodeks pracy* (DzU 1998, nr 21, poz. 94 – tekst jednolity), dział ósmy – uprawnienia pracowników związane z rodzicielstwem, art. 180 §1.

2. Urlop i zasiłek wychowawczy<sup>8</sup> – urlop wychowawczy przysługuje na dziecko do lat 4 w podstawowym wymiarze 36 miesięcy. Może być przedłużony o następne 36 miesięcy, jeżeli pracownik wychowuje dziecko kalekie, przewlekle chore lub opóźnione w rozwoju umysłowym i wymagające opieki; urlop nie może trwać dłużej niż do ukończenia przez dziecko 18 lat. Obecnie zasiłek wypłacany jest w postaci dodatku do zasiłku rodzinnego z tytułu opieki nad dzieckiem w okresie korzystania z urlopu wychowawczego i wynosi 400 zł miesięcznie.

3. Zasiłek opiekuńczy<sup>9</sup> – zasiłek opiekuńczy przysługuje pracownikowi korzystającemu ze zwolnienia od wykonywania pracy w związku z opieką nad dzieckiem chorym do lat 14 oraz nad dzieckiem zdrowym do lat 8 w przypadkach:

a) nieprzewidzianego zamknięcia placówki (żłobka, przedszkola, szkoły), do której uczęszcza dziecko;

b) z powodu choroby, porodu, pobytu w stacjonarnym zakładzie opieki zdrowotnej małżonka stale opiekującego się dzieckiem.

Zasiłek przysługuje w wysokości 80% wynagrodzenia pracownika. Okres wypłaty zasiłku w przypadku opieki nad dzieckiem wynosił do 60 dni w roku, niezależnie od liczby dzieci<sup>10</sup>.

**Odliczenia podatkowe** – przyjęta przez Sejm ustawa z 5 września 2007 r. o zmianie ustawy o podatku dochodowym od osób fizycznych wprowadziła odpis od podatku przysługujący na każde dziecko. Kwota ulgi została podniesiona z 572 zł na 1145 zł w 2008 r. i 1173 zł w 2009 roku (rocznie). Jest to bardzo ważny krok ku rzeczywistemu polepszeniu sytuacji rodzin i zniesieniu ich dyskryminacji podatkowej w stosunku do osób nie wychowujących dzieci. Dziecko urodzone 31 grudnia 2008 r. uprawnia swoich rodziców do całej ulgi. Zgodnie z odpowiednimi zapisami (art. 27f)<sup>11</sup> ulga przysługuje rodzicom (biologicznym lub adopcyjnym), którzy w roku podatkowym wychowywali własne lub przysposobione dzieci. Przepis nie uzależnia wysokości odliczenia od tego, w którym miesiącu roku dziecko się urodziło, skończyło 25 lat czy skończyło szkołę.

Rodzice dzieci, którzy zawarli małżeństwo w 2008 r., mogą odliczyć całą ulgę w rozliczeniu za 2008 rok. Przepisy ustawy o PIT nie wymagają bowiem, aby warunek wychowywania dziecka spełniany był przez cały rok podatkowy.

Nowa skala podatkowa PIT, która zaczęła obowiązywać 1 stycznia 2009 r., zmieniła wysokość limitu ulgi na dzieci (ulgi prorodzinnej). Wysokość odliczenia

<sup>8</sup> Urlop wychowawczy został wprowadzony w 1968 r., początkowo jako bezpłatny; w 1981 r. zostały wprowadzone zasiłki wychowawcze.

<sup>9</sup> Zasiłek opiekuńczy przysługuje za okresy niezdolności do pracy spowodowanej koniecznością sprawowania opieki nad chorym dzieckiem do 14 lat oraz w niektórych przypadkach nad zdrowym dzieckiem do lat 8, a także nad innym chorym członkiem rodziny. Uprawnione do tych zasiłków są wyłącznie osoby podlegające ubezpieczeniu chorobowemu obowiązkowo.

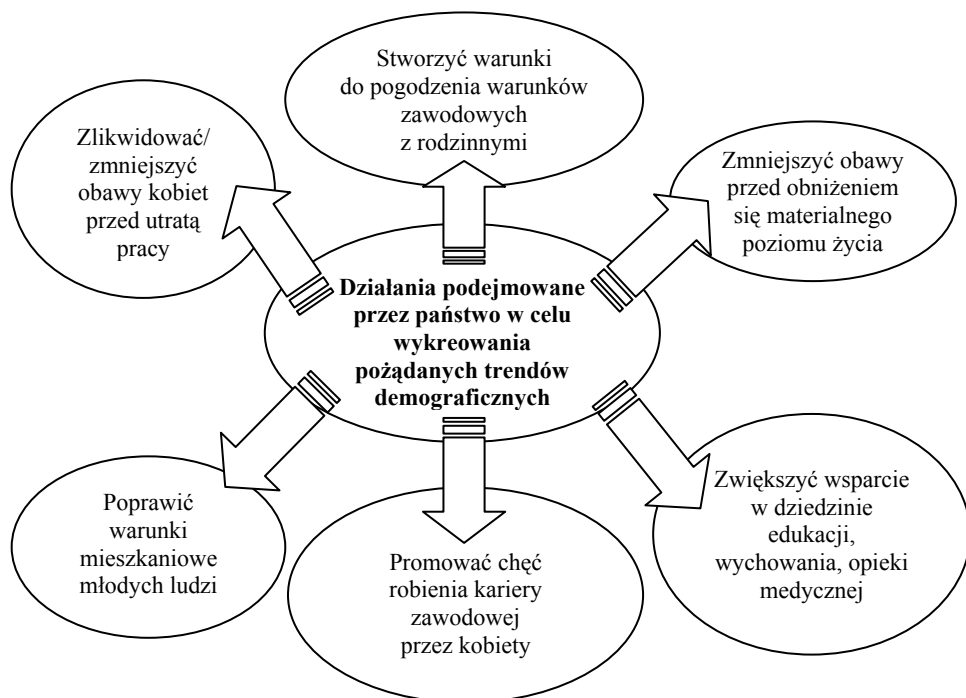
<sup>10</sup> B. Balcerzak-Paradowska, *Podmioty polityki rodzinnej*, [w:] D. Graniewska (red.), *Sytuacja rodzin i polityka rodzinna w Polsce. Uwarunkowania demograficzne i społeczne*, IPiSS, Warszawa 2004, s. 262.

<sup>11</sup> Ustawa o podatku dochodowym od osób fizycznych (DzU 2010, nr 51, poz. 307 – tekst jednolity).

wyznacza dwukrotność kwoty zmniejszającej podatek w pierwszym przedziale skali. Kwota zmniejszająca w 2009 r. wynosi 556,02 zł, a zatem ulga na jedno dziecko w 2009 r. wyniosła 1112,04 zł.

W roku 2008 ulga na dzieci wynosiła 1173,70 zł, w rozliczeniu za 2007 r. było to 1145,08 zł, a zatem ulga na dzieci w 2009 r. była niższa nawet od tej, z której rodziny mogły korzystać w pierwszym roku obowiązywania tego odliczenia. To cena, jaką trzeba zapłacić za niższe stawki PIT.

**Wsparcie mieszkaniowe – Rządowy Program „Rodzina na swoim”** – celem Rządowego Programu „Rodzina na swoim” jest wsparcie rodzin i osób samotnie wychowujących dzieci w pozyskaniu własnego mieszkania lub domu. Warunki preferencyjne dotyczą określonej grupy osób oraz celów kredytowania. Podstawą prawną programu „Rodzina na swoim” jest ustawa o finansowym wsparciu rodzin w nabywaniu własnego mieszkania<sup>12</sup>. W styczniu 2009 r. z kredytu z dopłatą Skarbu Państwa w ramach programu „Rodzina na swoim” udzielono 669 kredytów. W lutym 2009 r.



**Rys. 1.** Propozycje działań, które powinny być podejmowane przez państwo w celu wykreowania pożądaných trendów demograficznych

Źródło: opracowanie własne na podstawie projektu polityki rodzinnej pod kierownictwem Joanny Kluzik-Rostkowskiej, MPiPS, Warszawa 2007.

<sup>12</sup> Ustawa z dnia 8 września 2006 r. o finansowym wsparciu rodzin w nabywaniu własnego mieszkania (DzU 2006, nr 183, poz. 1354 ze zm.).

znacznie wzrosło zainteresowanie programem, a z pomocy rządowej skorzystało 1319 rodzin. Liczba i kwota udzielonych kredytów w programie „Rodzina na swoim” w lutym były dwukrotnie większe od liczby i kwoty kredytów udzielonych w styczniu. W marcu z rządowego programu dopłat do kredytów mieszkaniowych skorzystały 2203 rodziny, zaciągając kredyty na łączną kwotę 361 mln zł<sup>13</sup>.

Celem wykreowania pożądaných trendów demograficznych państwo powinno podjąć działania zmierzające głównie do poprawy jakości życia polskich rodzin i mające na celu zmniejszenie uciążliwości związanych z posiadaniem dzieci. Aby wykreować pożądanę trendy demograficzne, państwo powinno zadbać przede wszystkim o następujące czynniki: zmniejszenie lub zlikwidowanie obaw kobiet o utratę pracy, stworzenie warunków do pogodzenia życia zawodowego z rodzinnym, zmniejszenie obaw przed obniżeniem się materialnego poziomu życia, zwiększenie wsparcia w dziedzinie edukacji, wychowania i opieki medycznej, poprawianie warunków mieszkaniowych dla młodych osób (rys. 1).

### 3. Badanie oczekiwań Polek co do polityki rodzinnej

Celem badań własnych było uzyskanie odpowiedzi na pytania: jaka jest skłonność kobiet do posiadania dzieci oraz jakie oczekiwania mają kobiety w wieku rozrodczym (15-49 lat) odnośnie do realizowanej przez państwo polskie polityki rodzinnej.

Badaniem zostały objęte kobiety w wieku rozrodczym, które urodziły co najmniej jedno dziecko w ciągu ostatnich 2 lat. Badania przeprowadzono na próbie losowej 500 osób w szpitalach, żłobkach, przedszkolach i innych instytucjach opiekuńczo-wychowawczych w województwie mazowieckim w okresie jednego miesiąca.

Narzędziem badawczym był kwestionariusz ankiety, który składał się z pięciu części:

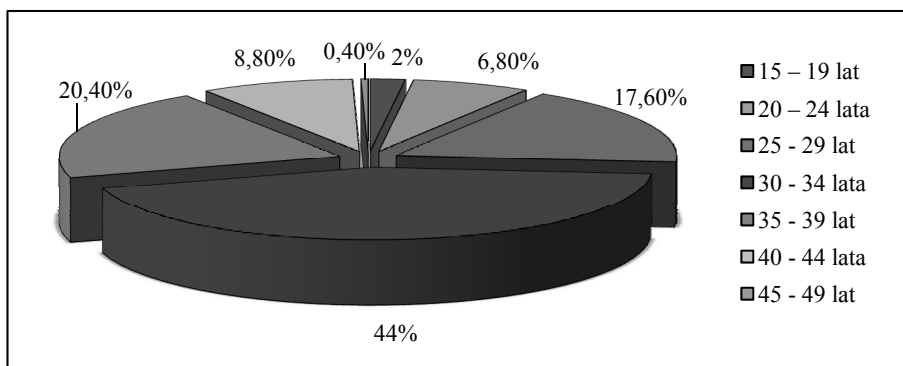
- 1) wstępnej – zawierającej wiek, wykształcenie i miejsce zamieszkania respondentek;
- 2) dotyczącej sytuacji rodzinnej ankietowanej osoby;
- 3) dotyczącej skłonności do posiadania dzieci;
- 4) dotyczącej efektywności polityki rodzinnej;
- 5) dotyczącej oczekiwań względem polityki rodzinnej realizowanej przez państwo polskie.

Obszary badawcze dotyczyły kwestii planowania ciąży przez respondentki, sytuacji materialnej i mieszkaniowej, opieki nad dzieckiem, oczekiwań ze strony państwa dla matki i dziecka oraz regulacji dotyczących polityki rodzinnej państwa.

**Charakterystyka respondentek.** Z przeprowadzonych badań ankietowych wynika, że największą grupę wiekową, 44% ogółu ankietowanych (220 ankietowanych kobiet), stanowiły respondentki w przedziale wiekowym 30-34 lata. Kolejna liczna grupa, stanowiąca 20,40% ogółu ankietowanych (102 respondentki), to kobiety w wieku 35-39 lat. 88 odpowiedzi (tj. 17,60% ogółu ankietowanych) udzieliły kobiety

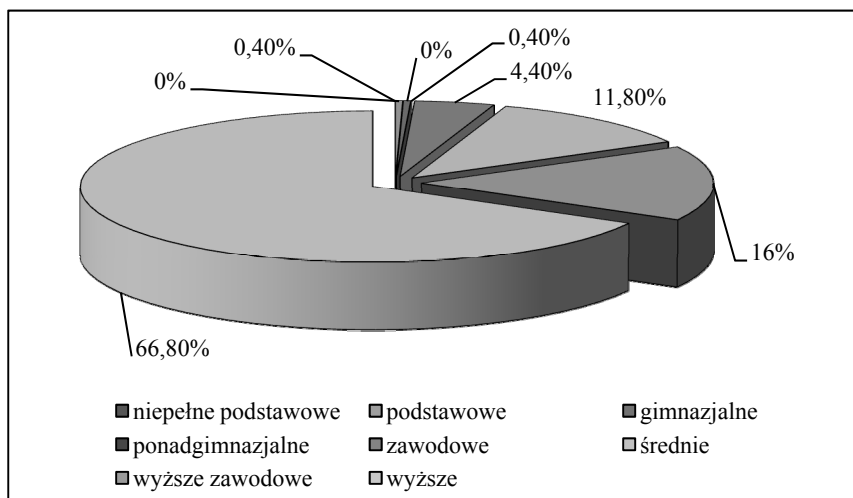
<sup>13</sup> <http://www.rodzinaswoim.pl/>.

w przedziale wiekowym 25-29 lat. 8,80% odpowiedzi udzieliły kobiety znajdujące się w przedziale wiekowym 40-44 lata. Następnie 6,80% odpowiedzi dotyczyły kobiet w przedziale wiekowym 20-24 lata oraz 2% odpowiedzi – kobiet w wieku 15-19 lat. Najmniejszą grupę respondentek stanowiły kobiety w przedziale wiekowym 45-49 lat, tj. 0,40% ogółu ankietowanych (2 odpowiedzi) (rys. 2).



Rys. 2. Wiek ankietowanych

Źródło: opracowanie własne na podstawie badań ankietowych.



Rys. 3. Wykształcenie ankietowanych

Źródło: opracowanie własne na podstawie badań ankietowych.

Z udzielonych odpowiedzi wynika, że największą grupę badanych osób stanowiły kobiety z wyższym wykształceniem – 66,80% ogółu ankietowanych (334 respondentki) oraz wyższym zawodowym – 16% ogółu ankietowanych (80 respondentek).



Wśród ogółu przebadanych duża liczba odpowiedzi pochodziła od kobiet ze średnim wykształceniem – 59 odpowiedzi (11,80% ogółu ankietowanych). Następną grupę respondentek stanowiły kobiety z wykształceniem zawodowym (4,40%) oraz podstawowym i gimnazjalnym (po 0,40%). Najmniej odpowiedzi udzieliły respondentki posiadające wykształcenie poniżej średniego – w sumie 5,20% (26 odpowiedzi ogółem) (rys. 3).

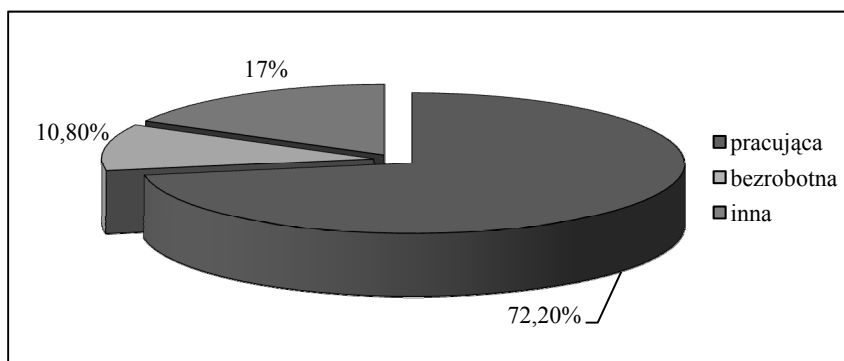
Ankietowane kobiety w 86,40% (432 respondentki) były w związku małżeńskim. Dwie pozostałe grupy odpowiedzi (po 6,80%) stanowiły panny (34 respondentki) i rozwiedzione (34 respondentki) (tab. 2).

**Tabela 2.** Stan cywilny ankietowanych

Stan cywilny	Liczba odpowiedzi	Odsetek
Panna	34	6,80
Mężatka	432	86,40
Rozwiedziona	27	5,40
Wdowa	2	0,40
Konkubinat	5	1,00
Ogółem	500	100,00

Źródło: opracowanie własne na podstawie badań ankietowych.

**Sytuacja materialna i mieszkaniowa.** Zgodnie z uzyskanymi wynikami badań ankietowych 72,20% ogółu respondentek (361 kobiet) to osoby pracujące. 54 osoby były bezrobotne (co stanowi 10,80% ogółu ankietowanych). 17% respondentek określiło swoją sytuację zawodową jako inną – czyli ani „pracująca”, ani „bezrobotna”. Wśród pozostałych odpowiedzi znalazły się: 45 odpowiedzi – 9% respondentek



**Rys. 4.** Sytuacja zawodowa osób ankietowanych

Źródło: opracowanie własne na podstawie przeprowadzonych badań ankietowych.

(zajmuje się domem z własnego wyboru, bądź jest to kobieta niezarejestrowana jako bezrobotna, niepracująca ze względu na brak atrakcyjnej pracy), 40 odpowiedzi – 8% respondentek (przebywa na urlopie wychowawczym). Sytuacja ta pokazuje, jak wiele kobiet pozostaje w domu, wykonując „zawód gospodyni domowej” (rys. 4).

43,40% ogółu ankietowanych (217 respondentek) określiło dochód na jedną osobę w rodzinie na poziomie powyżej 2000 zł. Na kolejnym miejscu uplasowały się rodziny z dochodem rzędu 500-900 zł – 83 odpowiedzi (16,60% ogółu ankietowanych). 15,20% respondentek (76 odpowiedzi) przedstawiło dochód na 1 osobę w rodzinie w wysokości 1000-1499 zł, a zaraz po nich 66 respondentek określiło, że ich rodziny znajdują się w przedziale dochodowym 1500-2000 zł (13,20% ogółu ankietowanych). 10,20% badanych osób (51 odpowiedzi) stwierdziło, że dochód przypadający na jedną osobę w rodzinie wynosi około 500 zł. Pozostałe odpowiedzi stanowiły 1,40% i stanowiły inne dochody, do których należały: 300 zł – 7 odpowiedzi (1,40% ogółu ankietowanych) (tab. 3).

**Tabela 3.** Sytuacja materialna wśród ankietowanych (dochód na osobę w rodzinie)

Dochód na 1 osobę w rodzinie	Liczba odpowiedzi	Odsetek
Ok. 500 zł	51	10,20
500-999 zł	83	16,60
1000-1499 zł	76	15,20
1500-2000 zł	66	13,20
Powyżej 2000 zł	217	43,40
Inny	7	1,40
Ogółem	500	100,00

Źródło: opracowanie własne na podstawie badań ankietowych.

**Tabela 4.** Sytuacja mieszkaniowa ankietowanych

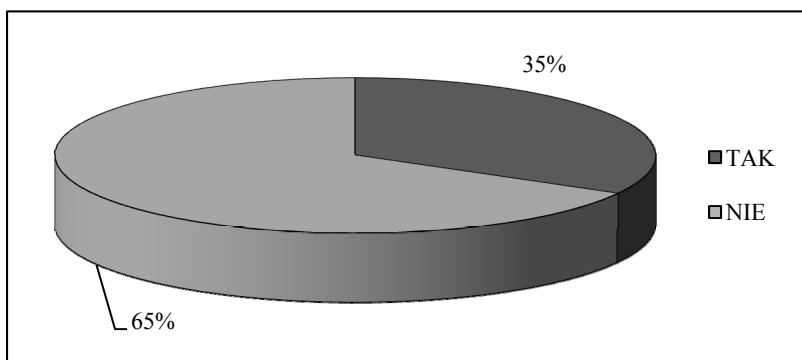
Sytuacja mieszkaniowa	Liczba odpowiedzi	Odsetek
Własne mieszkanie/dom	251	50,20
Mieszkanie wynajmowane	173	34,60
U rodziców	76	15,20
Ogółem	500	100,00

Źródło: opracowanie własne na podstawie przeprowadzonych badań ankietowych.

Z udzielonych odpowiedzi ankietowych wynika, że wśród 500 przebadanych respondentek – 251 (50,20% ogółu ankietowanych) posiada własne mieszkanie/dom. 34,60% ankietowanych (173 odpowiedzi) wynajmuje mieszkanie, natomiast

15,20% respondentek (76 odpowiedzi) mieszka razem z rodzicami. W sumie połowa ankietowanych nie posiada własnego mieszkania (tab. 4).

**Decyzja o macierzyństwie.** Jednym z analizowanych aspektów niniejszego badania ankietowego było pytanie o planowanie ciąży przez respondentki. Z przeprowadzonych badań wynika, że 35% ankietowanych kobiet (175 odpowiedzi) planowało swoją pierwszą ciążę. Natomiast 65% respondentek (325 odpowiedzi) udzieliło negatywnych odpowiedzi na to pytanie, co oznacza, że nie planowały one swojego pierwszego dziecka (rys. 5).



Rys. 5. Planowanie ciąży przez respondentki (odpowiedź dotycząca pierwszego dziecka)

Źródło: opracowanie własne na podstawie przeprowadzonych badań ankietowych.

Respondentki posiadające więcej niż jedno dziecko w 2/3 przypadków nie planowały ciąży (70,23% ankietowanych). 18,12% respondentek (56 odpowiedzi) stwierdziło, że każda ciąża była planowana, 11% (34 odpowiedzi) zaś określiło, że pierwsza ciąża była nieplanowana, a kolejne planowane. Na podstawie udzielonych odpowiedzi można stwierdzić, że ponad ¾ ciąż jest nieplanowanych (tab. 5).

56,50% ogółu ankietowanych nie planowało ciąży, co oznacza, że kobiety, decydując się na dziecko, szczególnie pierwsze, nie zastanawiają się nad korzyściami

Tabela 5. Planowanie ciąży przez respondentki (odpowiedź dotycząca więcej niż 1 dziecka)

Czy Pani ciąża była planowana? (odpowiedź przy więcej niż 1 dziecku)	Liczba odpowiedzi	Odsetek
Pierwsza ciąża nieplanowana, a kolejna planowana	34	11,00
Żadna nie planowana	217	70,23
Każda ciąża zaplanowana	56	18,12
Inne	2	0,65

Źródło: opracowanie własne na podstawie przeprowadzonych badań ankietowych.

płynącymi ze strony państwa. 19,21% respondentek (102 odpowiedzi), decydując się na dziecko, brało pod uwagę zasiłek wychowawczy i urlop wychowawczy. 11,86% ogółu ankietowanych (63 odpowiedzi), decydując się na dziecko, przywiązuje wagę do wynagrodzenia za pracę, szczególnie w sytuacji, kiedy wynagrodzenie jest niskie, pracuje jedno z rodziców bądź rodzic samotnie wychowuje dziecko. Jest to spowodowane wysokimi kosztami związanymi z wychowaniem małego dziecka. 6,03% respondentek (32 odpowiedzi), decydując się na dziecko (szczególnie kolejne), brało pod uwagę ulgi podatkowe dla rodzin z dziećmi. 5,08% ogółu ankietowanych (27 odpowiedzi) rozważało zasiłek opiekuńczy, co wiąże się z godzeniem obowiązków zawodowych z rodzinnymi i możliwością rekompensaty części wydatków ponoszonych z tytułu opieki nad małym dzieckiem. 1,32% ogółu odpowiedzi (7 respondentek) stanowiła wysokość zasiłku rodzinnego i dodatków do niego (tab. 6).

**Tabela 6.** Czynniki brane pod uwagę przez respondentki dotyczące decyzji o urodzeniu dziecka\*

Czy decydując się na dziecko, brała Pani pod uwagę?	Liczba odpowiedzi	Odsetek
Zasiłek wychowawczy i urlop wychowawczy	102	19,21
Zasiłek opiekuńczy	27	5,08
Wysokość zasiłku rodzinnego i dodatków do zasiłku	7	1,32
Wynagrodzenie z pracy	63	11,86
Ulgi podatkowe dla rodzin z dziećmi	32	6,03
Inne (nie brałam nic pod uwagę)	300	56,50
Ogółem	531	100,00

\* respondentki mogły zaznaczyć więcej niż jedną odpowiedź.

Źródło: opracowanie własne na podstawie przeprowadzonych badań ankietowych.

Analizując odpowiedzi udzielone na podstawie przeprowadzonych badań ankietowych, należy stwierdzić, że ponad 1/3 respondentek (349 odpowiedzi), decydując się na kolejne dziecko, brała pod uwagę stabilną sytuację finansową (30,24% ogółu ankietowanych). Prawie taki sam odsetek (29,38% ogółu ankietowanych) stanowiły odpowiedzi dotyczące możliwości godzenia pracy zawodowej i wychowywania dziecka (339 odpowiedzi). 16,90% ankietowanych kobiet (195 odpowiedzi) rozważało istnienie korzystnych warunków mieszkaniowych. 11,44% respondentek (132 odpowiedzi) wybiegało w przyszłość, planując kolejne dziecko, i myślało o opiece nad małym dzieckiem, czyli łatwym dostępie do żłobka i przedszkola. 8,67% ogółu ankietowanych kobiet (100 odpowiedzi) decydowało się na dziecko poprzez naciski środowiskowe i rodzinne. 39 osób ankietowanych (3,38% ogółu ankietowanych) udzieliło innych odpowiedzi, wśród których znalazły się: odpowiedni wiek – 1,73% (20 osób) i kwestie zdrowotne 1,65% (19 osób) (tab. 7).

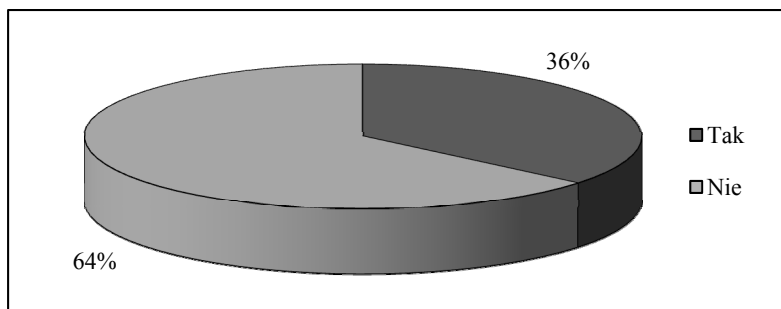
Głównym czynnikiem decydującym o przyroście naturalnym w całej UE jest planowanie dzieci przez przyszłych rodziców. Dlatego też respondentki zostały zapytane o dalsze decyzje prokreacyjne. 64% ogółu ankietowanych kobiet (320 odpowiedzi) stwierdziło, że nie planuje mieć więcej dzieci. 36% respondentek (180 odpowiedzi) planuje mieć w przyszłości kolejne dziecko (rys. 6).

Tabela 7. Czynniki decydujące o powiększeniu potomstwa\*

Czy wpływ o decyzji o posiadaniu potomstwa miały	Liczba odpowiedzi	Odsetek
Możliwość godzenia pracy zawodowej i wychowywania dziecka	339	29,38
Łatwy dostęp do żłobka i przedszkola	132	11,44
Stabilna sytuacja finansowa	349	30,24
Naciski środowiskowe i rodzinne	100	8,67
Korzystne warunki mieszkaniowe	195	16,90
Inne	39	3,38
Ogółem	1154	100,00

\* respondentki mogły zaznaczyć więcej niż jedną odpowiedź.

Źródło: opracowanie własne na podstawie przeprowadzonych badań ankietowych.



Rys. 6. Planowanie dzieci wśród ankietowanych

Źródło: opracowanie własne na podstawie przeprowadzonych badań ankietowych.

**Wychowywanie i opieka nad dzieckiem.** Szukając odpowiedzi na pytanie: czy państwo może w jakiś sposób wpłynąć na matki w zakresie osobistego wychowywania dziecka, zbadana została korelacja pomiędzy miejscem zamieszkania respondentek a podjęciem osobistej opieki nad dzieckiem, gdyby państwo płaciło matkom za osobistą opiekę nad dzieckiem kwotę, jaką dopłaca się na każde dziecko w żłobkach i przedszkolach. Jak wynika z przeprowadzonej korelacji – w miastach powyżej 500 tys. mieszkańców respondentki stwierdziły, że dla nich państwowa

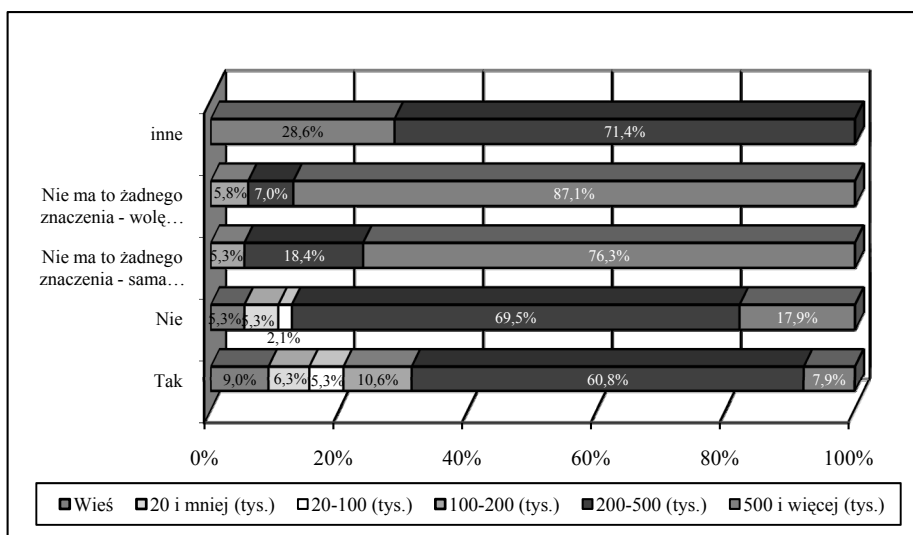
dopłata do osobistej opieki nad dzieckiem kwoty, jaką dopłaca się na każde dziecko w żłobkach i przedszkolach, nie ma żadnego znaczenia, ponieważ wolą wrócić do pracy – 149 odpowiedzi (87,1% ankietowanych w tej grupie) lub też nie ma to dla nich żadnego znaczenia, ponieważ wolą same wychowywać dziecko – 29 odpowiedzi. 17,9% respondentek (17 odpowiedzi). W miastach powyżej 500 tys. mieszkańców rodzice wcale nie są zainteresowani taką formą państwowego wsparcia. W miastach liczących od 200 do 500 tys. mieszkańców respondentki w 69,5% (ankietowanych w tej grupie) – 66 odpowiedzi, nie były zainteresowane osobistą opieką nad dzieckiem, gdyby państwo płaciło im za to kwotę, jaką dopłaca się na każde dziecko w żłobku bądź przedszkolu.

Taką formą państwowego wsparcia były natomiast zainteresowane kobiety z mniejszych miejscowości. Wśród respondentek zamieszkujących miejscowości o liczbie mieszkańców pomiędzy 100 a 200 tys. – 10,6% (ankietowanych w tej grupie) podjęłyby się opieki nad dzieckiem w przypadku państwowej dopłaty (20 odpowiedzi). Podobnie sytuacja przedstawia się wśród kobiet zamieszkujących miejscowości od 20 do 100 tys. mieszkańców. 5,3% respondentek (10 odpowiedzi) w tej grupie stwierdziło, że podjęłyby się osobistej opieki nad dzieckiem w przypadku państwowej dopłaty.

W miejscowościach posiadających poniżej 20 tys. mieszkańców, respondentki w 6,3% (tej grupy ankietowanych) wyraziły zainteresowanie dopłatą państwa w przypadku osobistej opieki nad dzieckiem za kwotę, jaką dopłaca się na każde dziecko w żłobku bądź przedszkolu (12 odpowiedzi). Kobiety na wsi w 9% (ankietowanych kobiet w tej grupie) również są zainteresowane pomocą finansową państwa w postaci dopłat do opieki nad dzieckiem (17 odpowiedzi).

Jak wynika z przeprowadzonych badań – w miastach powyżej 500 tys. respondentki stwierdziły, że dla nich państwowa dopłata do osobistej opieki nad dzieckiem kwoty, jaką dopłaca się na każde dziecko w żłobkach i przedszkolach, nie ma żadnego znaczenia, ponieważ wolą wrócić do pracy – 149 odpowiedzi (29,8% ogółu ankietowanych). Natomiast w miastach poniżej 500 tys. (200-500 tys. – 115 odpowiedzi, tj. 23% ogółu ankietowanych, 100-200 tys. – 20 odpowiedzi, tj. 4% ogółu ankietowanych, 20-100 tys. – 10 odpowiedzi, tj. 2% ogółu ankietowanych i poniżej 20 tys. mieszkańców – 12 odpowiedzi, tj. 2,4% ogółu ankietowanych) oraz na wsi – 17 odpowiedzi (3,4% ogółu ankietowanych), respondentki podjęłyby się osobistej opieki nad dzieckiem, gdyby państwo płaciło im za to kwotę, jaką dopłaca się na każde dziecko w żłobku bądź przedszkolu. Wśród respondentek z obszarów większych wyniki nie pokryły się z korelacjami dotyczącymi tej grupy ankietowanych – 60% kobiet ankietowanych w tej grupie nie skorzystałoby z formy finansowego wsparcia w postaci państwowej dopłaty do osobistej opieki nad dzieckiem (rys. 7).

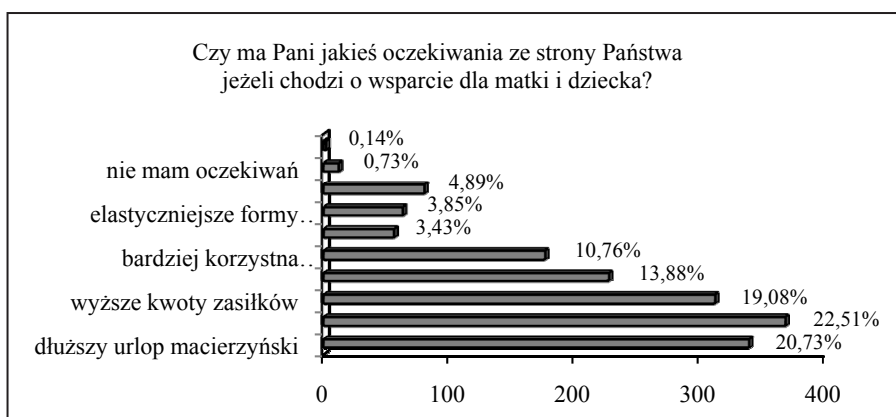
**Ocena pomocy finansowej państwa polskiego.** W kwestii oczekiwań respondentek, jeżeli chodzi o wsparcie dla matki i dziecka ze strony państwa, przedstawione zostały obszary, które zdaniem ankietowanych powinny być wzmocnione przez państwo. Największy odsetek odpowiedzi, 22,51% ogółu ankietowanych kobiet



Rys. 7. Podjęcie osobistej opieki nad dzieckiem i wychowywania dziecka wg miejsca zamieszkania

Źródło: opracowanie własne na podstawie przeprowadzonych badań ankietowych.

(368 odpowiedzi), dotyczył płatnego urlopu wychowawczego oraz dłuższego urlopu macierzyńskiego – 20,73% ogółu udzielonych odpowiedzi (339 odpowiedzi). Kobiety stawiają więc na godzenie obowiązków zawodowych z rodzinnymi, wybierając czynniki, które przyczyniają się do ułatwienia im łączenia pracy zawodowej z obowiązkami matki i żony. Na kolejnym miejscu ankietowane stawiają oczekiwanie wyższych kwot zasiłków ze strony państwa. Na obecnym poziomie ich kwoty nie zaspokajają w wielu przypadkach nawet podstawowych potrzeb. Na przykład w Niemczech za miesięczną kwotę zasiłku rodzinnego (164 euro na pierwsze i drugie dziecko) można kupić 16 paczek pampersów, w Anglii 12 (zasiłek rodzinny na pierwsze dziecko 17,45 funta), a w Polsce zaledwie jedną (zasiłek rodzinny w kwocie 68 zł na dziecko do 5 roku życia). Kolejnym ważnym czynnikiem brany pod uwagę, jeżeli chodzi o pomoc ze strony państwa przy wspieraniu matki i dziecka, była większa liczba żłobków i przedszkoli – 227 odpowiedzi (13,88% ogółu ankietowanych). Jest to oczywiście związane z jednej strony z niewystarczającą liczbą tych instytucji, a z drugiej strony łączeniem obowiązków zawodowych z rodzinnymi. Respondentki w badaniu ankietowym oczekują od państwa również bardziej korzystnej polityki mieszkaniowej – 10,76% ogółu ankietowanych kobiet (176 odpowiedzi). Jest to o tyle ważne, że pomocy takiej oczekują głównie samotni rodzice. Pozostałe odpowiedzi stanowiły w sumie 13,2% i dotyczyły bardziej elastycznych form ulg podatkowych – 56 odpowiedzi (3,43% ogółu ankietowanych kobiet), elastyczniejszych form zatrudnienia – 63 odpowiedzi (3,85% ogółu ankietowanych kobiet), lepszego systemu wynagrodzeń – 80 odpowiedzi (4,89% ogółu ankietowanych



**Rys. 8.** Oczekiwania respondentek ze strony państwa jeżeli chodzi o wsparcie dla matki i dziecka (respondentki mogły zaznaczyć więcej niż jedną odpowiedź)

Źródło: opracowanie własne na podstawie przeprowadzonych badań ankietowych.

kobiet), nie miało oczekiwań – 12 odpowiedzi (0,73% ogółu ankietowanych kobiet) i możliwości powrotu do pracy po urlopie macierzyńskim (2 ankietowane) – 0,12% (rys. 8).

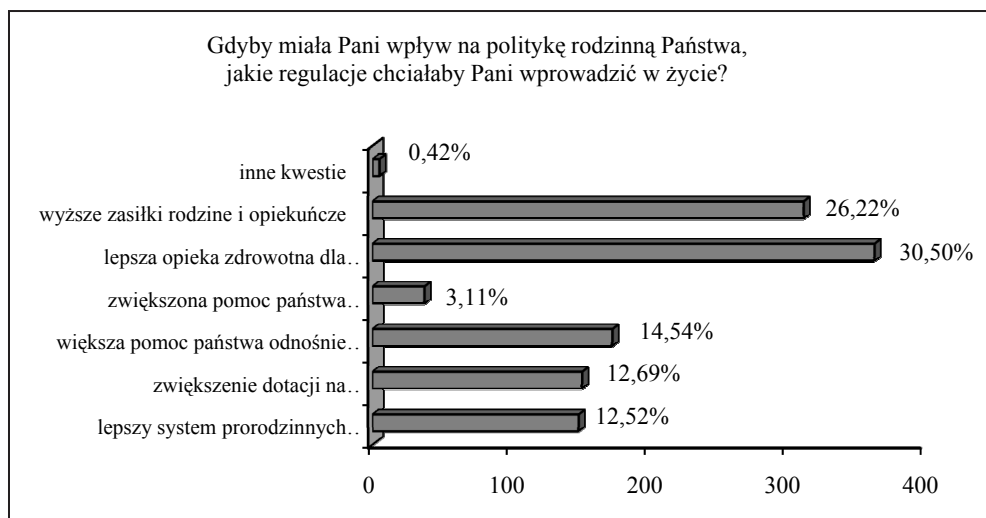
Jednym z instrumentów opracowanych przez państwo w ramach polityki prorodzinnej jest jednorazowa zapomoga z tytułu urodzenia dziecka (tzw. becikowe). Dlatego też jedno z pytań miało na celu sprawdzenie, czy forma finansowego wsparcia na rzecz rodzin w postaci tej zapomogi wpływa na decyzję rodziców o urodzeniu dziecka i stanowi dla nich zachętę w kierunku decyzji prokreacyjnych. 92,60% ogółu ankietowanych kobiet (463 odpowiedzi) stwierdziło, że jednorazowa zapomoga z tytułu urodzenia dziecka nie stanowi czynnika zachęcającego do podjęcia decyzji o posiadaniu dziecka. Tylko 7,40% respondentek (37 odpowiedzi) udzieliło pozytywnej odpowiedzi. Taki stan rzeczy spowodowany jest przede wszystkim:

- niską kwotą, jeżeli chodzi o świadczenie jednorazowe;
- dużą administracyjną biurokracją związaną z przyznaniem świadczenia;
- utrudnieniami związanymi z dużą ilością dokumentacji związanej z przyznaniem świadczenia;
- długim okresem oczekiwania na wypłatę zapomogi.

### **Oczekiwania respondentek odnośnie polityki rodzinnej państwa polskiego.**

W zakresie „stosunku do polityki rodzinnej państwa” ankietowane osoby były pytane o regulację, jakie chciałyby wprowadzić w życie w ramach polityki rodzinnej państwa. Najwięcej respondentek, bo aż 1/3, chciałyby wprowadzenia w życie regulacji dotyczącej lepszej opieki zdrowotnej nad matką i dzieckiem – 30,50% ogółu ankietowanych (363 odpowiedzi). Kolejną kwestią, jaką ankietowani chcieliby ulepszyć w naszym systemie polityki rodzinnej, jest większa pomoc państwa w zakresie mieszkań – takiej odpowiedzi udzieliło 14,54% ankietowanych kobiet (173 odpo-





**Rys. 9.** Oczekiwania respondentek co do regulacji dotyczących polityki rodzinnej państwa (respondentki mogły zaznaczyć więcej niż jedną odpowiedź)

Źródło: opracowanie własne na podstawie przeprowadzonych badań ankietowych.

wiedzi). Kolejna kwestia dotyczy godzenia obowiązków zawodowych z rodzinnymi – respondentki chciałyby, żeby państwo zwiększyło dotacje na żłobki i przedszkola – 12,69% ogółu ankietowanych kobiet (151 odpowiedzi). Niedobór tych placówek odczuwany jest w każdym mieście naszego kraju i przede wszystkim na wsi, a dla rodziców pracujących często jest to jedyne rozwiązanie problemu opieki nad dzieckiem/ćmi na czas pobytu w pracy. Szansą w tej kwestii może być dobre wykorzystanie środków unijnych (9 mln euro przeznaczył Europejski Fundusz Społeczny na tworzenie przyzakładowych placówek dla małych dzieci w latach 2007-2013 w ramach Programu Operacyjnego Kapitał Ludzki Poddziałanie: 1.3.2: Projekty na rzecz promocji równych szans kobiet i mężczyzn oraz godzenia życia zawodowego i rodzinnego)<sup>14</sup>. 12,52% badanych respondentek (149 odpowiedzi) chciałoby wprowadzić w życie regulacje dotyczące lepszego systemu prorodzinnych odliczeń podatkowych. Jest to ważne szczególnie dla rodzin z więcej niż jednym dzieckiem. 3,11% ankietowanych kobiet (37 odpowiedzi) oczekuje w ramach polityki rodzinnej państwa zwiększonej pomocy w ramach pomocy społecznej. 5 kobiet (0,42% ogółu udzielonych odpowiedzi) udzieliło innych odpowiedzi, w ramach których znalazły się: *zasiłki rodzinne dla każdego dziecka* – 0,34% (4 odpowiedzi) i *wszystkie powyżej* 0,08% (1 odpowiedź) (rys. 9).

<sup>14</sup> [http://www.fundusze-strukturalne.gov.pl/NSS/na+co+fundusze/Zatrudnienie/pokl\\_1\\_3\\_2.htm](http://www.fundusze-strukturalne.gov.pl/NSS/na+co+fundusze/Zatrudnienie/pokl_1_3_2.htm).

## 4. Podsumowanie

Z przeprowadzonych badań wynika, że obecna polityka państwa polskiego nie stanowi żadnej zachęty dla młodego pokolenia do zakładania rodziny. Decyzje o posiadaniu dziecka respondentki uzasadniały czynnikami osobistymi, a nie polityką państwa.

Ankietowane kobiety zdają sobie sprawę i wiedzą, że rozwiązania finansowe funkcjonujące w innych państwach UE pozwalają na zaspokojenie potrzeb matki i dziecka na o wiele wyższym poziomie niż w Polsce. Kobiety posiadające więcej niż dwoje dzieci są definitywnie nastawione „na nie”, jeżeli chodzi o większą liczbę dzieci. Jest to poważny problem dla społeczeństwa polskiego, ponieważ pozostając przy modelu rodziny 2+1 bądź przy popularnym, istniejącym modelu 2+2, niemożliwe będzie podniesienie wskaźnika zastępowalności pokoleń do wymaganego poziomu, tj. 2,1, o czym wspomniano we wstępie do niniejszego opracowania.

## Literatura

- Balcerzak-Paradowska B., Bieniasz D., Perło H., Uścińska G, Rusewicz M, Zalewska H., *Świadczenia z tytułu macierzyństwa*, [w:] G. Uściska (red.), *Zabezpieczenie społeczne w Polsce. Problemy do rozwiązania w najbliższej przyszłości*, IPISS, IPS UW, Warszawa 2008.
- Balcerzak-Paradowska B., *Podmioty polityki rodzinnej*, [w:] D. Graniewska (red.), *Sytuacja rodzin i polityka rodzinna w Polsce. Uwarunkowania demograficzne i społeczne*, IPISS, Warszawa 2004.
- Balcerzak-Paradowska B., *Rodzina i polityka rodzinna na przełomie wieków*, IPISS, Warszawa 2004.
- Durasiewicz A., *Sieci wsparcia dla radomskich rodzin*, [w:] K. Głębicka, M. Gacka (red.), *Lokalne sieci wsparcia*, Wydawnictwo Politechniki Radomskiej, Radom 2009.
- Frątczak E., Balicki J., Nam C.B., *Przemiany ludnościowe, fakty – interpretacje – opinie*, Wydawnictwo Uniwersytetu Kardynała Wyszyńskiego, Warszawa 2007.
- Kotowska I.E., Wróblewska W., *Zmiany demograficzne – pomiar procesów i ocena skutków społeczno-ekonomicznych*, [w:] T. Panek (red.), *Statystyka społeczna*, PWE, Warszawa 2007.

## POLISH WOMEN'S EXPECTATIONS REGARDING FAMILY POLICY IN THE LIGHT OF OWN RESEARCH

**Summary:** The report represents the questionnaire results related to expectations of Polish women regarding family policy in the light of own research. The main purpose of this article is to show what women in their childbearing age expect from the state regarding policy toward mothers and children. It presents not only what factors are taken into consideration regarding to future procreative decisions, but also major factors connected with contracting the marriage. Furthermore, the article presents Polish women's relation to family policy in Poland and especially their expectations of pro-family policy regulations. The paper ends with conclusions.