

Adriana Politaj

Uniwersytet Ekonomiczny we Wrocławiu

SPÓŁDZIELNIE SOCJALNE JAKO FORMA AKTYWIZACJI ZAWODOWEJ OSÓB BEZROBOTNYCH

Streszczenie: Spółdzielnie socjalne są postrzegane jako jeden ze sposobów na przywrócenie na rynek pracy osób długotrwale bezrobotnych. W Polsce działa około 200 spółdzielni socjalnych. W latach 2005–2009 zatrudniono w nich 350 osób bezrobotnych. Otrzymali oni dotacje z Funduszu Pracy na przystąpienie do spółdzielni socjalnej w łącznej kwocie ponad 2,6 miliona złotych. Ciągle jednak polskie spółdzielnie socjalne nie rozwijają się w takim tempie jak w innych krajach. Zmiany prawa dokonane w 2009 r. mają poprawić warunki zakładania i prowadzenia tego typu przedsiębiorstw, co powinno wpłynąć pozytywnie na rozwój tego sektora przedsiębiorstw w przyszłości.

Słowa kluczowe: bezrobocie, spółdzielnie socjalne, reintegracja społeczna i zawodowa

1. Wstęp

Świadomość roli, jaką odgrywa dla sytuacji gospodarczej kraju przedsiębiorczość jego mieszkańców, jest powszechna, i to nie tylko w krajach wysoko rozwiniętych. Powszechny jest też pogląd, iż te grupy społeczne, które cechuje mała aktywność gospodarcza, należy aktywizować przy użyciu indywidualnych instrumentów. Z reguły do takich grup zaliczane są: osoby bezrobotne, osoby mające w przeszłości problemy z prawem, osoby leczące się z uzależnień, osoby niepełnosprawne oraz bezdomni. Osoby zaliczane do tych grup społecznych rzadko aktywnie poszukują pracy, korzystając głównie z pomocy społecznej oraz prac dorywczych (w rolnictwie, budownictwie lub wykonując proste prace porządkowe). Znalezienie stałego zatrudnienia i usamodzielnienia ekonomicznego się tych osób graniczy często z cudem. Stąd też grupy te, w naturalny sposób spychane są na margines życia społecznego i gospodarczego, a ich powrót do aktywnego poszukiwania pracy i stałych dochodów wymaga pomocy państwa i realizacji specjalnych, kosztownych programów. Niestety często efekty tych programów są niewspółmiernie niskie do zaangażowanych w ich realizację sił i środków finansowych.

Przyczyn małej efektywności programów stymulujących te osoby do aktywnego poszukiwania pracy i kreowania wśród nich postaw przedsiębiorczych należy doszukiwać się m.in. w specyfice tej subpopulacji, jak również niedostosowaniu realizowanych działań do ich możliwości i oczekiwań. Jedną z prób wywołania u osób marginalizowanych aktywnych postaw na rynku pracy, a w szczególności postaw przedsiębiorczych, jest stworzenie instytucji spółdzielni socjalnej jako podmiotu ekonomii społecznej.

Celem niniejszego artykułu jest próba określenia roli spółdzielni socjalnych w procesie aktywizacji zawodowej i społecznej osób zagrożonych marginalizacją społeczną wskutek długotrwałego bezrobocia.

2. Geneza oraz istota spółdzielczości socjalnej

Spółdzielczość socjalna rozwija się jako swego rodzaju ewolucja ruchu spółdzielczego, znanego na całym świecie od kilkuset lat. Tego typu przedsiębiorstwa ekonomii społecznej funkcjonują od kilkudziesięciu już lat we Włoszech, Hiszpanii, Grecji, Finlandii oraz innych krajach Unii Europejskiej, i nie tylko. Najdłuższą tradycję mają spółdzielnie socjalne działające we Włoszech. Pojawiły się tam pod koniec lat siedemdziesiątych, jednakże długo brakowało specjalnych ram prawnych, uwzględniających zarówno społeczne, jak i gospodarcze cele tych podmiotów. Dopiero w 1991 r. uregulowano prawnie tę formę przedsiębiorczości, poprzez wprowadzenie w życie ustawy z dnia 8 lipca 1991 r. nr 381 o spółdzielniach socjalnych¹.

Przesłanką tworzenia spółdzielni socjalnych we Włoszech stało się przede wszystkim odejście od tzw. państwa opiekuńczego, wypłacającego zasiłki i zapomogi społeczne osobom nieradzącym sobie w życiu. Pomysł polegał na pomocy osobom marginalizowanym w zakładaniu spółdzielni socjalnych, poprzez wstępne dofinansowanie ze źródeł publicznych, zmniejszenie obciążeń biurokratycznych, dodatkowe ulgi i uprzywilejowanie w kontaktach z władzami lokalnymi i centralnymi².

We Włoszech działają dwa typy spółdzielni socjalnych. Typ A spółdzielni socjalnych – zapewnia usługi w zakresie opieki zdrowotnej, socjalnej lub edukacyjnej. Spółdzielnie typu B działają na rzecz włączenia w rynek pracy osób ze środowisk dyskryminowanych. Do grup docelowych tych spółdzielni należą między innymi: osoby fizycznie lub umysłowo niepełnosprawne, uzależnione od alkoholu lub narkotyków. Organizacje te zajmują się również osobami mającymi problemy z prawem. Działalność tych organizacji nie obejmuje innych czynników mogących powodować dyskryminację, takich jak: rasa czy orientacja seksualna³.

¹ Legge 8 novembre 1991, n. 381, *Disciplina delle cooperative sociali*, Pubblicata nella Gazz. Uff. 3, dicembre 1991, n. 283.

² T. Johnson, R. Spear, *Social enterprise. International literature review*, raport GHK, tłum. J. Jedliński, http://www.pomocspoleczna.ngo.pl/files/ekonomiaspoleczna.pl/public/dobre_praktyki_z_za_granicy/raport_GHK/francja_raportGHK.pdf.

³ Tamże.

Polski model spółdzielni socjalnych wzoruje się właśnie na tym drugim typie włoskich spółdzielni. W przeciwieństwie do Włoch, spółdzielczość socjalna w Polsce dopiero zaczyna swoje istnienie. Ogromną rolę w zaszczerpieniu na gruncie polskim tego pomysłu był unijny program EQUAL oraz inicjatywy podejmowane przez środowisko Fundacji Wzajemnej Pomocy „Barka” z Poznania⁴. W Polsce obecnie istnieją ponad 200 spółdzielni socjalnych⁵.

O rozwoju spółdzielczości socjalnej w Polsce można mówić w zasadzie dopiero od 2005 r. Pierwotne, ogólne ramy prawne regulujące ruch spółdzielczości socjalnej w Polsce zawarto w: ustawie z 16 września 1982 r. Prawo spółdzielcze⁶, ustawie z 13 czerwca 2003 r. o zatrudnieniu socjalnym⁷, a także w ustawie z dnia 20 kwietnia 2004 r. o promocji zatrudnienia i instytucjach rynku pracy⁸, w których to ustawach wskazywano na spółdzielnie socjalne jako na przedsiębiorstwa gospodarki społecznej oraz miejsca pracy dla osób marginalizowanych wskutek długotrwałego bezrobocia. Jednakże szczegółowe uregulowanie tworzenia i działalności spółdzielni socjalnej zawarto w wprowadzonej w życie 9 lipca 2006 r. ustawy z 27 kwietnia 2006 r. o spółdzielniach socjalnych⁹, która zaczęła obowiązywać 6 lipca tegoż roku. Ważnym aktem prawnym, pozwalającym zdynamizować rozwój ruchu spółdzielczego w Polsce, była nowelizacja ustawy o spółdzielniach socjalnych, poprzez wprowadzenie w życie ustawy z 7 maja 2009 r. o zmianie ustawy o spółdzielniach socjalnych oraz o zmianie niektórych innych ustaw¹⁰, która wprowadziła szereg korzystnych dla nich rozwiązań prawnych.

Według stanu prawnego na dzień 30 marca 2010 r. spółdzielnia socjalna jest zrzeszeniem osób, w znacznie mierze zagrożonych wykluczeniem społecznym, które wspólnie, w oparciu o osobistą pracę prowadzą przedsiębiorstwo i realizują cele społeczne oraz reintegrację zawodową. Spółdzielnia socjalna jest osobą prawną w rozumieniu przepisów ustawy z dnia 23 kwietnia 1964 r. Kodeks cywilny¹¹ z momentem jej wpisu do Krajowego Rejestru Sądowego jako przedsiębiorcy. Spółdzielnia socjalna zatem, tak jak inne spółdzielnie działające w Polsce, funkcjonuje jako przedsiębiorstwo. Podlega więc podobnej procedurze rejestracyjnej i przepisom, które dotyczą przedsiębiorców.

⁴ Stowarzyszenie wzajemnej pomocy „Agape”, <http://www.agapeleonardo.czyst.pl/index.php?go=nowywymiar pomocyspoecznej &id=spoldzielnie socjalne> (dostęp: 15.03.2010).

⁵ Ogólnopolski Związek Rewizyjny Spółdzielni Socjalnych, <http://www.ozrss.pl/katalog.htm> (dostęp: 15.03.2010).

⁶ Dz.U. 2003, nr 188, poz. 1848.

⁷ Dz.U. 2003, nr 122, poz. 1143 z późn. zm.

⁸ Dz.U. 2004, nr 99, poz. 1001 z późn. zm.

⁹ Dz.U. 2006, nr 94, poz. 651 z późn. zm.

¹⁰ Dz.U. 2009, nr 91, poz. 742.

¹¹ Dz.U. 1964, nr 16, poz. 93 z późn. zm.

Spółdzielnię socjalną mogą założyć, jak i być również jej członkami, osoby bezrobotne, bezdomni, uzależnieni od alkoholu, narkotyków lub innych środków odurzających, chorzy psychicznie, jak również osoby niepełnosprawne. Warunkiem jest posiadanie przez te osoby pełnej zdolności do czynności prawnych i ukończenie odpowiednich programów terapeutycznych. Założycielami spółdzielni, jak i jej członkami mogą być również organizacje pozarządowe lub jednostki samorządu terytorialnego, a także kościelne osoby prawne¹². Warunkiem jest, aby liczba tych osób nie stanowiła więcej niż 50% ogólnej liczby założycieli. Minimalna liczba założycieli to pięć osób fizycznych, a jeśli są to osoby prawne, to co najmniej dwie. Spółdzielnia socjalna może liczyć nie mniej, niż 5 i nie więcej niż 50 członków, za wyjątkiem sytuacji, gdy spółdzielnia socjalna powstała w wyniku przekształcenia spółdzielni inwalidów lub spółdzielni niewidomych. W tym przypadku może liczyć więcej niż 50 członków. Członkostwo w spółdzielni socjalnej mogą nabyć także inne osoby niż wskazane powyżej (tzw. eksperci), jeżeli ich praca na rzecz spółdzielni socjalnej wymaga szczególnych kwalifikacji, których nie posiadają pozostali członkowie tej spółdzielni. Przy czym liczba tych osób nie może być większa niż 50% ogólnej liczby członków spółdzielni socjalnej (przed nowelizacją ustawy było to maksymalnie 20%). Przekroczenie tego limitu, trwające nieprzerwanie przez okres 6 miesięcy, stanowi podstawę do postawienia spółdzielni socjalnej w stan likwidacji. W przypadku, gdy założycielami spółdzielni socjalnej są organizacje pozarządowe, kościelne osoby prawne lub jednostki samorządu terytorialnego, są one zobowiązane do zatrudnienia w spółdzielni co najmniej pięciu osób zagrożonych wykluczeniem społecznym¹³.

Zasadniczym celem tworzenia spółdzielni socjalnych jest reintegracja społeczna i zawodowa osób bezdomnych i długotrwale bezrobotnych. Członkowie spółdzielni socjalnej tworzą dla siebie miejsca pracy, zapewniając dochód sobie i swoim rodzinom, a poprzez wspólne działania zmieniają siebie i środowisko, w którym żyją – tworzą coś, co staje się ich wspólnym dobrem, za co są odpowiedzialni, od czego zależy przyszłość każdego z nich. W tym celu muszą ze sobą współpracować, ucząc się podtrzymywania więzi międzyludzkich, odnajdywania się w rolach społecznych (np. kierownika zespołu, członka ekipy). Zdobywają również umiejętności, które mogą w przyszłości pozwolić na usamodzielnienie zawodowe¹⁴.

¹² Od 16 lipca 2009 r., tj. od momentu wprowadzenia w życie nowelizacji ustawy o spółdzielniach socjalnych (na mocy ustawy z 7 maja 2009 r. o zmianie ustawy o spółdzielniach socjalnych oraz o zmianie niektórych innych ustaw, Dz.U. 2009, nr 91, poz. 742), samorządy nie mogły zakładać spółdzielni, stąd nie były zainteresowane wsparciem tej formy przedsiębiorczości, gdyż nie miały formalnej kontroli nad ich działalnością.

¹³ Po upływie 12 miesięcy nieprzerwanego zatrudnienia w spółdzielni socjalnej nabywają prawo członkostwa w spółdzielni.

¹⁴ B. Kwiatkowska, M. Chrzczonowicz, *Jak założyć spółdzielnię socjalną*, Stowarzyszenie Klon/Jawor, Warszawa 2008, s. 3.

Odmienność pomysłu na działalność w formie spółdzielni socjalnej, od pomysłów na prowadzenie działalności w innej formie gospodarowania, polega na prostych zasadach łączących ze sobą zarówno zalety tego, co mogą robić stowarzyszenia, jak również spółdzielnie pracy¹⁵. Oznacza to, że spółdzielnie socjalne mogą prowadzić różną działalność, począwszy od prac porządkowych, remontowych, gastronomicznych, po usługi internetowe, elektroniczne czy księgowo. Wybór obszaru działalności spółdzielni socjalnej zależy od kreatywności, pomysłowości i umiejętności, jakimi dysponują założyciele przedsiębiorstwa oraz jego pracownicy. Pomysły mogą być różnorodne, ale zawsze to będzie normalna działalność gospodarcza. Jednak ważną cechą spółdzielni socjalnych jest fakt, iż może ona prowadzić również działalność społeczną i oświatowo-kulturalną na rzecz swoich członków oraz ich środowiska lokalnego, a także działalność społecznie użyteczną w sferze zadań publicznych, określonych w ustawie z 24 kwietnia 2003 r. o działalności pożytku publicznego i o wolontariacie¹⁶. Taka działalność spółdzielni socjalnej określana jest mianem działalności reintegracyjnej i nie jest działalnością gospodarczą w rozumieniu przepisów ustawy z 19 listopada 1999 r. Prawo działalności gospodarczej¹⁷. Zatem można powiedzieć, że działalność spółdzielni socjalnych ma charakter innowacyjny, ponieważ potrafi pogodzić bardzo odmienne i z pozoru sprzeczne cele. Z jednej strony są miejscem pracy, której efektem powinny być zyski, co ma charakter typowej działalności gospodarczej o charakterze rynkowym, z drugiej strony służą realizacji celów społecznych, polegających na wsparciu grup defaworyzowanych, poprzez działania reintegracyjne. Spółdzielnie socjalne wydają się być więc dobrym sposobem na przywrócenie, przynajmniej części osób wykluczonych z rynku pracy i życia społecznego, do grona aktywnych zawodowo.

3. Spółdzielnie socjalne jako miejsca pracy dla osób długotrwale bezrobotnych

Jedną z najtrudniejszych subpopulacji wśród osób bezrobotnych, z punktu widzenia skuteczności realizacji aktywnej polityki państwa na rynku pracy, są osoby długotrwale bezrobotne, a zwłaszcza bezrobotne chronicznie. Stosowane wobec tych osób instrumenty aktywizacji zawodowej przez urzędy pracy cechują się bardzo małą efektywnością. Osoby te rzadko podejmują oficjalnie zatrudnienie, utrzymując się z prac dorywczych, pomocy opieki społecznej i instytucji charyta-

¹⁵ C. Miżejewski, *Dlaczego warto założyć spółdzielnię socjalną?*, Stowarzyszenie na Rzecz Spółdzielni Socjalnych, Poznań 2009, http://209.85.229.132/search?q=cache:XgGy2e9h47sJ:www.ozrss.pl/pliki/dlaczego_warto.doc+Dlaczego+warto+za%C5%82o%C5%BCy%C4%87+sp%C3%B3%C5%82dzielnie+socjaln%C4%85%3F&cd=1&hl=pl&ct=clnk&gl=pl.

¹⁶ Dz.U. 2003, nr 96, poz. 873 z późn. zm.

¹⁷ Dz.U. 1999, nr 101, poz. 1178 z późn. zm.

tywnych. Wśród tej grupy bezrobotnych znajdują się osoby mające problemy alkoholowe, konflikt z prawem, czasami są to osoby niepełnosprawne. Ich liczba co prawda systematycznie się zmniejsza, lecz ciągle stanowią główną grupę osób bezrobotnych w Polsce (tabela 1). W roku 2005 osób bezrobotnych powyżej 12 miesięcy było 1 mln 391 tys., w tym 962,1 tys. bezrobotnych powyżej 24 miesięcy. W końcu 2009 r. osób bezrobotnych powyżej 12 miesięcy w ewidencji urzędów pracy było trzykrotnie mniej, tj. 488,9 tys., w tym 245,7 tys. osób, którzy byli bezrobotnymi co najmniej 2 lata. Należy jednak spodziewać się, że w kolejnych latach ponownie będzie rosła liczba osób długotrwale bezrobotnych, wskutek wzrostu ogólnej liczby osób bezrobotnych, jako jednego ze skutków kryzysu gospodarczego. Pierwsze symptomy negatywnych zmian w zakresie bezrobocia widoczne są już w 2009 r.

Tabela 1. Bezrobotni zarejestrowani według czasu pozostawania bez pracy w Polsce w latach 2005–2009

Lata	Bezrobotni zarejestrowani według czasu pozostawania bez pracy					
	do 1 mies.	1–3 mies.	3–6 mies.	6–12 mies.	12–24 mies.	pow. 24 mies.
2005	197	410,1	369,3	405	429,5	962,1
2006	164,1	361,7	308,6	335,6	356,3	783,1
2007	160,6	313,5	244,2	241,1	243,1	544,1
2008	183,9	344,8	233,8	210	180,7	320,7
2009	197,3	452,4	373,9	380,2	243,2	245,7

Źródło: opracowanie własne na podstawie danych Ministerstwa Pracy i Polityki Społecznej.

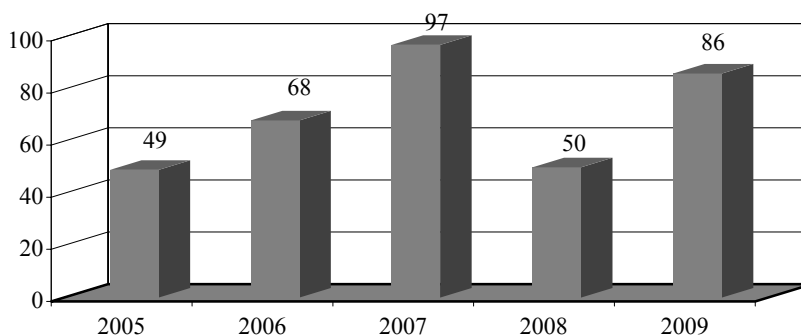
W wyniku zwolnień grupowych zwiększyła się liczba bezrobotnych w stosunku do poprzedniego – 2008 r. o 418,9 tys. osób. Jest to szczególnie widoczne w grupie osób bezrobotnych do 12 miesięcy. W opinii autorki niniejszego artykułu w 2010 r. znaczna ich część nie znajdzie zatrudnienia i stanie się bezrobotnymi długotrwale, czyli będzie bez legalnej pracy powyżej 12 miesięcy.

W takiej sytuacji konieczne jest podjęcie przez rząd czynności polegających na wzmoczeniu działań na rzecz tworzenia miejsc pracy, zwłaszcza dla osób zagrożonych długotrwałym bezrobociem. Ich przywrócenie do pracy w miarę upływu czasu kosztować będzie coraz więcej, a efekty działań aktywizujących osoby bezrobotnych długotrwale są tym gorsze, im dłużej trwa bezrobocie tych osób.

Jednym z możliwych sposobów przeciwdziałania bezrobociu długotrwałemu jest tworzenie i finansowanie działalności spółdzielni socjalnych. Spółdzielnie socjalne dają szansę na stworzenie miejsc pracy osobom długotrwale bezrobotnym. W praktyce jednak osoby długotrwale bezrobotne rzadko przystępują do spółdzielni socjalnych, pomimo tego, że przysługuje im ze środków Funduszu Pracy dość pokaźne wsparcie finansowe. Osoba bezrobotna przystępująca do spółdzielni socjalnej, jako założyciel tej spółdzielni, może otrzymać jednorazowe wsparcie ze środków tego Funduszu do kwoty 4-krotnego przeciętnego miesięcznego wynagro-

dzenia¹⁸, podawanego dla celów emerytalnych¹⁹, co daje w dniu 15 marca 2010 r. kwotę 12 974,40 zł. W przypadku gdy osoba bezrobotna planuje przystąpić do już istniejącej spółdzielni socjalnej, przysługuje jej dofinansowanie na wniesienie wkładu do takiej spółdzielni w kwocie stanowiącej trzykrotność przeciętnego wynagrodzenia, czyli 9730,80 zł. W praktyce jednak urzędy pracy nie przyznają maksymalnych kwot dofinansowania, pomimo to są to znaczne kwoty, biorąc pod uwagę sytuację finansową osób długotrwale bezrobotnych.

W latach 2005–2009 ze środków Funduszu Pracy przyznano dofinansowanie na wniesienie wkładu do spółdzielni socjalnych osobom bezrobotnym, zagrożonym wykluczeniem społecznym ze względu na długotrwale bezrobocie, w kwocie 2664,1 tys. zł. Skorzystało z tej formy wsparcia 350 osób²⁰. Przeciętnie daje to kwotę 7655,5 zł na jednego bezrobotnego, który był współzałożycielem lub członkiem spółdzielni socjalnej. Przy czym, w latach 2005–2007 widoczny jest systematyczny wzrost zainteresowania tego typu wsparciem finansowym ze strony osób bezrobotnych (rysunek 1).



Rys. 1. Liczba osób bezrobotnych, którzy otrzymali dofinansowanie do wniesienia wkładu do spółdzielni socjalnej w Polsce w latach 2005–2009

Źródło: opracowanie własne na podstawie danych Ministerstwa Pracy i Polityki Społecznej – Departamentu Funduszy.

W tym okresie prawie podwoiła się liczba beneficjentów pomocy finansowej, otrzymanej na założenie spółdzielni socjalnej lub przystąpienie do już istniejącej. W roku 2008 wystąpił dość gwałtowny spadek zainteresowania ze strony bezrobotnych przystąpieniem do spółdzielni socjalnej przy współdziałaniu środków Funduszu Pracy. Na ten cel dofinansowanie otrzymało jedynie 50 bezrobotnych. W ro-

¹⁸ Przeciętne miesięczne wynagrodzenie w IV kwartale 2009 r. wyniosło 3243,60 zł.

¹⁹ Jest ono m.in. podstawą do ustalania kwoty dofinansowania do wniesienia wkładu do spółdzielni socjalnej z Funduszu Pracy oraz innych świadczeń wypłacanych z tego Funduszu.

²⁰ Dane Ministerstwa Pracy i Polityki Społecznej – Departamentu Funduszy.

ku 2009 ponownie zaobserwowano wzmożone zainteresowanie ze strony osób bezrobotnych dofinansowaniem przystąpienia do spółdzielni socjalnej. Pomoc taką otrzymało 86 bezrobotnych, czyli o 36 osób więcej. Zwiększenie popularności tej formy aktywizacji długotrwale bezrobotnych w 2009 r. jest w dużej mierze związane ze zwiększeniem kwot możliwego do otrzymania dofinansowania z Funduszu Pracy, w drodze nowelizacji ustawy z dnia 20 kwietnia 2004 r. o promocji zatrudnienia i instytucjach rynku pracy. W wyniku tych zmian ustawowych, zwiększono kwoty dofinansowania z trzykrotności przeciętnego miesięcznego wynagrodzenia obowiązującej w latach 2005–2008 w przypadku zakładania spółdzielni, do czterokrotności tegoż wynagrodzenia. W przypadku przystępowania przez bezrobotnych do już istniejących spółdzielni, kwotę zwiększono z dwukrotności przeciętnego miesięcznego wynagrodzenia, do kwoty będącej trzykrotnością tegoż wynagrodzenia. Zwiększyła się też, co jest zrozumiałe, przeciętna kwota udzielonego przez urzędy pracy na te cele wsparcia. O ile bowiem w latach 2005–2008 przeciętnie wypłacano dofinansowanie w kwocie 6910,23 zł na jednego bezrobotnego przystępującego do spółdzielni jako założyciel lub jako członek, o tyle w roku 2009 kwota ta była o ponad 41% większa i wyniosła 9765,12 zł²¹. Należy przy tym dodać, iż źródłem dysproporcji w wypłaconych kwotach dofinansowania mógł być również wzrost przeciętnego miesięcznego wynagrodzenia w latach 2005–2009. W tym okresie przeciętne wynagrodzenie, podawane dla celów emerytalnych, zwiększyło się prawie o 30% (z obowiązującej na początku 2005 r. kwoty 2405,46 zł do kwoty 3113,86 zł obowiązującej w końcu 2009 r.).

4. Podsumowanie

Pomimo coraz większych kwot wsparcia udzielanego z Funduszu Pracy osobom długotrwale bezrobotnym na wniesienie wkładu do spółdzielni socjalnej, ta forma aktywizacji osób bezrobotnych jest ciągle mało popularna i nie wpływa na poprawę generalnie złej sytuacji tych osób. Zatrudnienie w spółdzielniach socjalnych, przy współdziałaniu środków Funduszu Pracy 350 osób bezrobotnych w ciągu 5 lat daje przeciętnie liczbę 70 osób na rok, które z tego powodu wyrejestrowano z ewidencji bezrobotnych. Jest to więc znikomy odsetek z ogólnej liczby bezrobotnych. Należy zwrócić uwagę na fakt, że wprowadzona w 2009 r. zmiana przepisów ustawy o promocji zatrudnienia i instytucjach rynku pracy, pozwalająca zwiększyć kwoty wypłaconych jednorazowych dofinansowań do wniesienia wkładu do spółdzielni socjalnej, przyniosła w 2009 r. pozytywne efekty. Zwiększyła się bowiem, w stosunku do poprzedniego roku, liczba osób bezrobotnych, którym takie wsparcie udzielono, i to pomimo ogólnie gorszej sytuacji finansowej w kraju, spadku aktywności zawodowej oraz wzrostu bezrobocia.

²¹ Obliczenia własne autorki na podstawie danych Ministerstwa Pracy i Polityki Społecznej – Departamentu Funduszy.

Niepokoi natomiast fakt, że idea reintegracji społecznej poprzez pracę w spółdzielniach socjalnych jest w Polsce ciągle bardzo mało popularna. Duży wpływ na taki stan rzeczy miały obowiązujące jeszcze do połowy lipca 2009 r. dość rygorystyczne przepisy uniemożliwiające organizację spółdzielni przez samorządy i inne osoby prawne oraz nakazujące przekazanie w całości wypracowanej nadwyżki bilansowej na działania reintegracyjne, bez możliwości wypłaty chociaż jej części samym spółdzielcom. Przepisy te również nakazywały przekazanie pozostałego po likwidacji majątku spółdzielni w całości Funduszowi Pracy. Nie zachęcały osoby bezrobotne do przystępowania do spółdzielni również inne problemy, w postaci braku pomocy prawnej i opieki merytorycznej nad tymi przedsiębiorstwami gospodarki społecznej po ich utworzeniu oraz nikłe zaangażowanie samorządów w organizację i pomoc działającym spółdzielniom.

Wprowadzone w połowie lipca 2009 r. zmiany przepisów ustawy o spółdzielniach socjalnych, m.in. rozszerzające o gminy i inne osoby prawne grono instytucji mogących przystąpić do spółdzielni w randze członka-założyciela, rozszerzające formy zatrudnienia członków w spółdzielni, zmieniające zasady podziału nadwyżki bilansowej spółdzielni oraz sposób likwidacji jej majątku, wychodzą naprzeciw postulatом zgłaszanym przez spółdzielców. Pozytywne efekty zmian ustawy były już widoczne w końcowym okresie 2009 r., w postaci wzrostu liczby założonych spółdzielni socjalnych, jak również liczby osób bezrobotnych, które przy współudziale środków Funduszu Pracy stały się spółdzielcami²². Czy te zmiany będą wystarczające dla zdynamizowania rozwoju tego sektora przedsiębiorstw gospodarki społecznej? Na odpowiedź na to pytanie przyjdzie poczekać przynajmniej jeszcze kilka lat.

Literatura

1. Johnson T., Spear R., *Social enterprise. International literature review*, raport GHK, tłum. J. Jedliński, http://www.pomocspoleczna.ngo.pl/files/ekonomiaspoleczna.pl/public/dobre_praktyki_zza_granicy/raport_GHK/francja_raportGHK.pdf.
2. Kwiatkowska B., Chrzczonowicz M., *Jak założyć spółdzielnię socjalną*, Stowarzyszenie Klon/Jawor, Warszawa 2008.
3. Legge 8 novembre 1991, n. 381, *Disciplina delle cooperative sociali*, Pubblicata nella Gazz. Uff. 3 dicembre 1991, n. 283.
4. Ustawa z dnia 7 maja 2009 r. o zmianie ustawy o spółdzielniach socjalnych oraz o zmianie niektórych innych ustaw (Dz.U. 2009, nr 91, poz. 742).
5. Ustawia z dnia 13 czerwca 2003 r. o zatrudnieniu socjalnym (Dz.U. 2003, nr 122, poz. 1143 z późn. zm.).
6. Ustawia z dnia 16 września 1982 r. Prawo spółdzielcze (Dz.U. 2003, nr 188, poz. 1848).

²² Według danych Ministerstwa Pracy i Polityki Społecznej – Departamentu Funduszy, do końca października 2009 r. udzielono 55 osobom bezrobotnym dofinansowania na wniesienie wkładu do spółdzielni socjalnej, a w samym tylko grudniu tegoż roku – 29 takim osobom.

7. Ustawa z dnia 19 listopada 1999 r. Prawo działalności gospodarczej (Dz.U. 1999, nr 101, poz. 1178 z późn. zm.).
8. Ustawa z dnia 20 kwietnia 2004 r. o promocji zatrudnienia i instytucjach rynku pracy (Dz.U. 2004, nr 99, poz. 1001 z późn. zm.).
9. Ustawa z dnia 23 kwietnia 1964 r. Kodeks cywilny (Dz.U. 1964, nr 16, poz. 93 z późn. zm.).
10. Ustawa z dnia 24 kwietnia 2003 r. o działalności pożytku publicznego i o wolontariacie (Dz.U. 2003, nr 96, poz. 873 z późn. zm.).
11. Ustawa z dnia 27 kwietnia 2006 r. o spółdzielniach socjalnych (Dz.U. 2006, nr 94, poz. 651 z późn. zm.).

SOCIAL COOPERATIVES AS A FORM OF PROFESSIONAL ACTIVATION OF THE UNEMPLOYED

Summary: Social cooperatives are the method of restoring long-term unemployed people to the labour market. Now there are about 200 social cooperatives operating in Poland. In the years 2005–2009 they employed 350 jobless. They received financial aid from the Fund of Work to join a social cooperative in the total sum of over 2.6 million zlotys. The changes of the law introduced in 2009 are to help improve the conditions and activity of these enterprises, what should accelerate the development of this sector of enterprises in the future.