

Agnieszka Połomska-Jasienowska

Uniwersytet Ekonomiczny we Wrocławiu

PRZEJAWY TRANSGRANICZNEGO WSPÓLDZIAŁANIA GOSPODARCZEGO MAŁYCH PRZEDSIĘBIORSTW – WYNIKI BADAŃ

Streszczenie: Głównym celem artykułu jest przedstawienie przejawów współdziałania gospodarczego małych przedsiębiorstw pochodzących z regionu jeleniogórskiego. Spróbowano odpowiedzieć na następujące pytania: jak wiele małych przedsiębiorstw współdziała z przedsiębiorstwami z Czech i Niemiec? Jakie wybierają typy umów oraz jaka jest specyfika transgranicznego współdziałania gospodarczego badanych przedsiębiorstw?

Słowa kluczowe: transgraniczne współdziałanie gospodarcze, małe przedsiębiorstwo, typy umów.

1. Wstęp

Współdziałanie to ważny element rozwoju przedsiębiorstw. Wydaje się, iż już od dawna nie istnieją przedsiębiorstwa „samotne wyspy”, które byłyby samowystarczalne. Współdziałanie może dotyczyć wielu obszarów, bardzo różne treści mogą być jego celem. W tym artykule podjęto próbę zwrócenia uwagi na transgraniczne współdziałanie małych przedsiębiorstw pochodzących z regionu jeleniogórskiego¹. Specyfika wynikająca z położenia geograficznego pozwala przypuszczać, iż powstają interesujące związki o charakterze współdziałania między przedsiębiorstwami funkcjonującymi na terenie Polski, Czech i Niemiec. Zasadne staje się pytanie, czy istnieje transgraniczne współdziałanie małych przedsiębiorstw. Jeśli tak, to jakie są przejawy owego współdziałania? Odpowiedź na te pytania jest celem poniższego artykułu.

2. Definicje współdziałania gospodarczego przedsiębiorstw

Współdziałanie małych przedsiębiorstw można określić jako tworzenie powtarzalnych związków, relacji z innymi podmiotami gospodarczymi, które nie mają charakteru zwykłych transakcji rynkowych. Ma ono m.in. swój wymiar gospodarczy, okreś-

¹ Za region jeleniogórski autorka przyjęła polską część Euroregionu Nysa.

lony przede wszystkim przez cel i treść współdziałania, oraz prawno-organizacyjny wyznaczający jego formy, określane najczęściej jako formy współdziałania, prawno-organizacyjne formy integracji, względnie formy integracji przedsiębiorstw [Jagoda, Połomska-Jasienowska 2006, s. 185]. Istnieje wiele form współdziałania gospodarczego przedsiębiorstw. Najczęściej cytowaną klasyfikacją jest ta prezentowana przez J. Lichtarskiego, dzieląca współdziałanie na formy kooperacyjne i koncentracyjne. Pierwsze cechują się dobrowolnością i odwracalnością współdziałania przy braku jednolitego kierownictwa, a zatem utrzymaniu typowej dla przedsiębiorstwa samodzielności gospodarczej, ograniczonej co najwyżej dobrowolnie przez sam fakt współdziałania i jedynie w obszarze objętym współdziałaniem. Koncentracyjne formy współdziałania charakteryzują się natomiast wysokim stopniem zwartości i intensywności integracji gospodarczej, a zwłaszcza organizacyjnej. Prowadzi to do powstawania jednolitego ośrodka decyzyjnego. Poszczególne przedsiębiorstwa mogą jednak zachować osobowość prawną oraz duży zakres autonomii ekonomicznej, zwłaszcza w zakresie działalności operacyjnej [Jagoda, Połomska-Jasienowska 2006, s. 184-185]. Przedsiębiorstwa małe i mikro to specyficzne podmioty rynku. Z punktu widzenia form współdziałania gospodarczego wydaje się mało prawdopodobne wykorzystywanie przez przedsiębiorstwa małe i mikro form koncentracyjnych, które to wymagają dużych nakładów finansowych, specyficznej wiedzy z dziedziny finansów, zarządzania itp.

Obszary współdziałania można podzielić np. na współdziałanie na wejściu i wyjściu przedsiębiorstwa, związane z realizacją funkcji wewnętrznych przedsiębiorstwa oraz związane z realizacją funkcji zewnętrznych przedsiębiorstwa. W zakresie każdego obszaru współdziałający partnerzy dobrowolnie kształtują treść powstałej relacji. Najczęściej przedmiotem współdziałania są powtarzalne transakcje kupna-sprzedaży towarów między kooperantami, ale także świadczenie usług na rzecz innych przedsiębiorstw itp.

3. Charakterystyka badanego regionu

Euroregion Nysa (Neisse-Nisa) obejmuje trzy obszary przygraniczne na styku granic Polski, Czech i Niemiec. Obszar euroregionu obejmuje 10,6 tys. km², z tego część polska zajmuje 4 tys. km² (37,7%), niemiecka 3,1 tys. km², a czeska 3,5 tys. km². Tworzą go trzy komunalne związki gmin, miast i powiatów, które zawarły porozumienie o wzajemnej współpracy, utworzyły odpowiednią strukturę organizacyjną oraz uzgodniły regulaminy funkcjonowania wspólnych instytucji. Współpraca transgraniczna pomaga w łagodzeniu niekorzystnych skutków istnienia granic, a także przewyżczeniu skutków położenia terenów przygranicznych na narodowych obrzeżach państw oraz służy poprawie warunków życiowych osiadłej tam ludności. Współpraca ta obejmować powinna wszystkie dziedziny życia kulturowego, społecznego i gospodarczego, a także rozwój związanej z nimi infrastruktury [Czekaj 2007, s. 14]. Podstawowym celem współpracy w badanym Euroregionie Nysa jest

rozwój społeczno-gospodarczy, stała poprawa warunków życia mieszkańców oraz ułatwienie wzajemnych kontaktów pomiędzy społecznościami wspólnoty. Cel ten osiągnięty jest przez rozwój współpracy obszarów przygranicznych w następujących dziedzinach: ekonomii, zagospodarowania przestrzennego, infrastruktury publicznej, oświaty, ochrony zdrowia, kultury, sportu i turystyki, ochrony środowiska, likwidacji zagrożeń i klęsk żywiołowych, rozwijania kontaktów między mieszkańcami obszarów przygranicznych oraz współpracy instytucjonalnej, a także współpracy podmiotów gospodarczych [Czekaj 2007, s. 21-22]. W obszarze euroregionu funkcjonuje wiele przedsiębiorstw małych i mikro. Jak wiele, trudno określić, brakuje bowiem zbiorczych statystyk. Statystyki, które dotyczą różnych euroregionów, pomijają tego typu dane. Osiągnięcie głównego celu i zadań euroregionu umożliwia współdziałanie przedsiębiorstw w bardzo różnych obszarach. Innym aspektem jest, czy przedsiębiorstwa korzystają z takich możliwości. Na pewno jest to ciekawy obszar badawczy, który będzie wymagał pogłębionych badań.

4. Przejawy współdziałania – wyniki badań

Przejaw oznacza oznakę, objaw, wyraz czegoś [Doroszewski 1980, s. 586]. Za przejaw współdziałania uznano zawieranie różnego typu umów, których celem jest realizacja określonych działań gospodarczych. Liczba umów oraz stałych kooperantów, rodzaje stosowanych umów oraz ich przedmiot, a także sposób realizacji współdziałania należy uznać za przejaw współdziałania przedsiębiorstw. Z punktu widzenia tego artykułu szczególną uwagę należy zwrócić na przejawy współdziałania w wymiarze transgranicznym.

4.1. Charakterystyka organizacji badań

Prezentowany materiał empiryczny stanowi efekt badań ankietowych prowadzonych w okresie styczeń-czerwiec 2008 r. w grupie 115 małych przedsiębiorstw pochodzących z regionu jeleniogórskiego, a dokładniej z terenu polskiej części Euroregionu Nysa. Przedsiębiorstwa objęte badaniem zostały dobrane w sposób losowy. Ankieta została rozdana w grupie 380 przedsiębiorstw. Zebrane ankiety (184) poddano wstępnej weryfikacji pod kątem poprawności wypełnienia i zdecydowano, że 115 z nich zostanie poddane dalszej analizie. Ankieta składała się z 9 pytań. Celem ankiety była identyfikacja przedmiotu oraz form współdziałania gospodarczego małych przedsiębiorstw. W drugim etapie przebadano cztery przedsiębiorstwa, które współdziałają z przedsiębiorstwami z Czech i Niemiec. Materiał empiryczny zaprezentowany poniżej dotyczy tylko przejawów transgranicznego współdziałania małych przedsiębiorstw.

4.2. Krótka charakterystyka badanych przedsiębiorstw

Dominującą grupą przedsiębiorstw były mikroprzedsiębiorstwa, deklarujące jako rodzaj działalności działalność usługową. Średni czas prowadzenia działalności gospodarczej przez badane podmioty to 11 lat. Podstawowe informacje o respondentach zaprezentowano w tab. 1.

Tabela 1. Struktura badanych przedsiębiorstw

Rodzaj działalności	Liczba odpowiedzi %	Wielkość zatrudnienia	Liczba odpowiedzi %	Wiek przedsiębiorstwa	Liczba odpowiedzi %
Usługowa	52	0-9	83	0-7	33
Handlowa	23	10-49	17	8-14	25
Produkcyjna	3			15-21	32
Mieszana (u-h-p, h-p, u-h)	23			22-28	3
				28-35	3
				brak danych	3

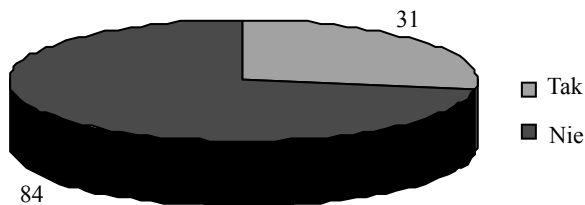
Źródło: opracowanie własne.

Przedsiębiorstwa uczestniczące w badaniach pogłębionych to mikroprzedsiębiorstwa prowadzące usługową działalność gospodarczą w budownictwie.

4.3. Wyniki badań empirycznych

W podjętych badaniach ankietowych zapytano respondentów, czy współdziałają z przedsiębiorstwami pochodzącymi z Czech i Niemiec. Na 115 przedsiębiorstwach 31 odpowiedziało twierdząco, co stanowi niecałe 27% badanej populacji (por. rys. 1). Dla porównania z przedsiębiorstwami krajowymi współdziała 89 badanych przedsiębiorstw.

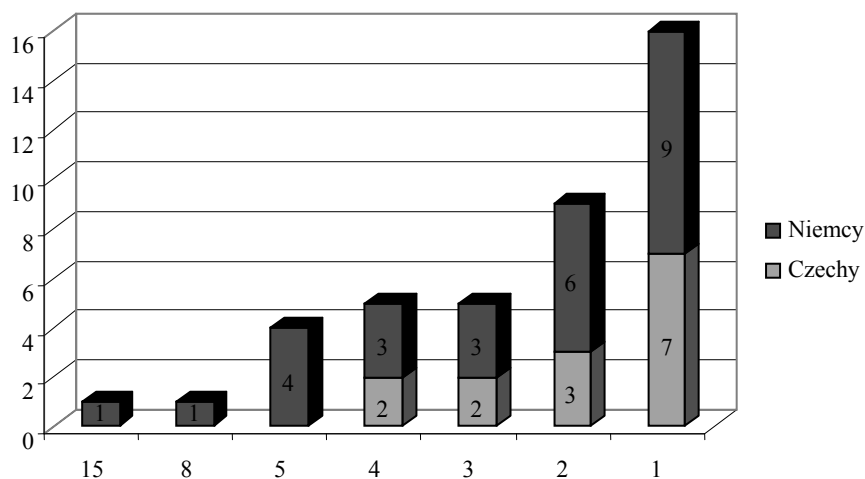
W drugim pytaniu zapytano respondentów, z iloma partnerami gospodarczymi jednocześnie współdziałają. Na rysunku 2 zaprezentowano strukturę odpowiedzi. W sumie polskie małe przedsiębiorstwa pochodzące z regionu jeleniogórskiego nawiązują trwałe kontakty z 41 przedsiębiorstwami pochodzącymi z Niemiec i Czech, z czego 14 przedsiębiorstw to firmy czeskie, a 27 to przedsiębiorstwa pochodzące z Niemiec.



Rys. 1. Transgraniczne współdziałanie gospodarcze w badanych przedsiębiorstwach

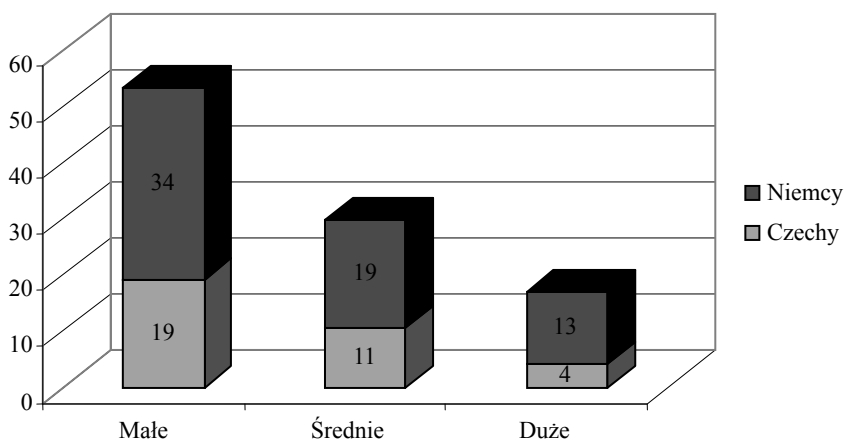
Źródło: opracowanie własne.

Część przedsiębiorstw współdziałała jednocześnie z partnerami gospodarczymi i z Czech, i z Niemiec – takich przedsiębiorstw zidentyfikowano 10. Jedno przedsiębiorstwo współdziałało z 15 partnerami gospodarczymi z Niemiec. W sumie 16 przedsiębiorstw spośród badanych współdziałało stale z jednym partnerem gospodarczym pochodzącym z Czech (7 firm) i z Niemiec (9 firm).



Rys. 2. Liczba stałych partnerów gospodarczych

Źródło: opracowanie własne.

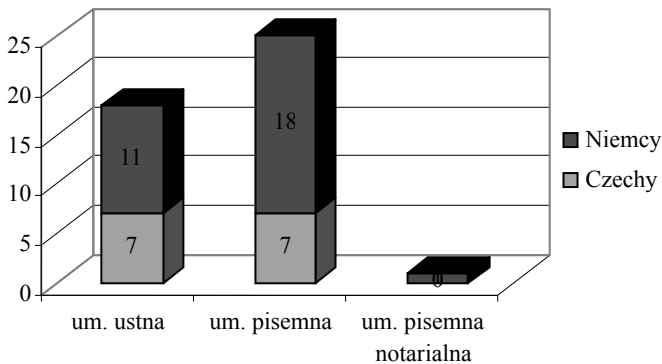


Rys. 3. Odsetek przedsiębiorstw współdziałających odpowiednio z małymi, średnimi i dużymi przedsiębiorstwami

Źródło: opracowanie własne.

Z pytania dotyczącego preferencji wielkości podmiotu gospodarczego, z którym przedsiębiorstwo współdziała, wynikało, iż 53% badanych przedsiębiorstw współdziała z małymi przedsiębiorstwami, 30% z średnimi, a 17% respondentów współdziała z dużymi przedsiębiorstwami (por. rys. 3). Analizując wyniki ze względu na wybór kraju, z którego pochodzi partner gospodarczy, należy stwierdzić, że rozkład odpowiedzi jest taki sam. Najczęściej przedsiębiorcy współdziałają z innymi małymi firmami, najrzadziej z dużymi.

Kolejne pytanie dotyczyło typów stosowanych umów. Wyróżniono trzy typy umów: ustne, pisemne i pisemno-notarialne. 18 przedsiębiorstw stosuje umowy ustne, 25 umowy pisemne, a jedno przedsiębiorstwo podpisało umowę pisemno-notarialną.



Rys. 4. Typy stosowanych umów

Źródło: opracowanie własne.

4.4. Analiza badań pogłębionych

Badani respondenci to przedsiębiorstwa, które współdziałają z przedsiębiorstwami z Niemiec i Czech. Trzy przedsiębiorstwa współdziałają tylko z partnerami z Niemiec, a jeden z respondentów współdziała z przedsiębiorstwami z obydwu krajów. Cztery badane przedsiębiorstwa stosują umowy pisemne, są to umowy współpracy oraz umowy-zlecenia, przy czym umowy-zlecenia stosowane są z tym partnerem gospodarczym w sposób ciągły, tj. przy każdym następnym zleceniu.

Z rozmów prowadzonych z przedsiębiorcami można wywnioskować zależność, iż część partnerów gospodarczych prowadzących swoją działalność w Niemczech to firmy prowadzone przez Polaków, którzy sami poszukują partnerów w Polsce kierowani przede wszystkim niską ceną za wykonawstwo. Czy taka sytuacja występuje we wszystkich badanych podmiotach gospodarczych, tego nie zidentyfikowano, ze względu na fakt wciąż prowadzonych pogłębionych badań gospodarczych. Można

przypuszczać, iż ten sposób powstawania relacji pomiędzy podmiotami gospodarczymi jest pewną specyfiką badanego regionu. Trzej badani przedsiębiorcy wskazali, iż właśnie w taki sposób współdziałają z partnerami z Niemiec. W ten sposób nie dostrzegają oni barier językowych, które to najczęściej – według badanych – ograniczają relacje z przedsiębiorstwami z zagranicy.

W badaniach pogłębionych zapytano respondentów o korzyści transgranicznego współdziałania gospodarczego małych przedsiębiorstw. Przedsiębiorcy doceniają przede wszystkim możliwość poznania nowych technologii, wymianę poglądów oraz korzystny bilans rozliczeń euro na złotówki – w przypadku współdziałania z przedsiębiorstwami z Niemiec. Jeden z przedsiębiorców zauważył, iż w przypadku niemieckich inwestorów nie ma większych problemów z wypłacalnością, co często zdarza się w kontaktach z polskimi inwestorami, którzy nie zawsze dysponują odpowiednim kapitałem. Negatywny aspekt transgranicznego współdziałania tworzą głównie bariery, jakie dostrzegają przedsiębiorcy. Bariery językowe są powodem nie zawsze do końca dopracowanych umów, zwłaszcza co do przedmiotu i zakresu współdziałania. Badani przedsiębiorcy stosują umowy pisemne właśnie z tego powodu – umowy ustne zawierane w przeszłości powodowały koszty dla polskiej strony zawierającej umowę współpracy. Badani przedsiębiorcy zwracają uwagę na bariery kulturowe, które uzewnętrzniają się w kontaktach z niemieckimi przedsiębiorcami. Polscy przedsiębiorcy muszą wykazać się ponad miarę wiarygodnością finansową i potwierdzonymi referencjami. Dwóch respondentów zauważyło, iż w momencie rozpoczęcia współdziałania z nowym, niemieckim partnerem gospodarczym mieli wrażenie, iż są z góry źle oceniani. Dlatego początkowe relacje nie są łatwe. Jeden z badanych przedsiębiorców zauważył brak wsparcia ze strony instytucji wspierania biznesu w poszukiwaniu informacji gospodarczej o partnerze, co dodatkowo utrudnia współdziałanie.

Zapytano przedsiębiorców o sposób nawiązania kontaktów gospodarczych z partnerami z zagranicy. Dwóch zostało wyszukanych przez drugą stronę, pozostali sami poszukiwali kontrahentów. Jak wcześniej wskazano, trzej przedsiębiorcy współdziałają z Polakami, którzy prowadzą działalność gospodarczą na terenie Niemiec.

5. Podsumowanie

Transgraniczne współdziałanie gospodarcze przedsiębiorstw to na pewno wieloaspektowy obszar badawczy. W artykule tym zwrócono tylko uwagę na przejawy tego współdziałania. Można zastanawiać się, czy przedsiębiorcy wykorzystują możliwości, jakie stwarza współpraca transgraniczna instytucji powstałych wokół euroregionu. Jak dotąd badani respondenci nie podjęli współdziałania za pomocą wspomnianych instytucji.

Rozpoczynając badania na temat współdziałania gospodarczego, autorka nie spodziewała się, iż mimo wszystko tak wiele małych przedsiębiorstw podejmuje trans-

graniczne współdziałanie. Zakładano, iż będzie to niewielki odsetek przedsiębiorstw z badanej próby. Założenie to było podyktowane przede wszystkim barierą językową. Jak wcześniej wspomniano, jeszcze nie wszystkie firmy podejmujące transgraniczne współdziałanie zostały przebadane przy wykorzystaniu kwestionariusza badawczego. Interesujące jest szczególnie jedno przedsiębiorstwo, które twierdzi, iż w ogóle nie współdziała z polskimi przedsiębiorstwami, a tylko z niemieckimi. O specyfice transgranicznego współdziałania gospodarczego małych przedsiębiorstw będzie można wnioskować dopiero po zakończeniu badań empirycznych.

Literatura

Czekaj M., *Euroregiony na granicy Polski 2007*, Urząd Statystyczny we Wrocławiu, Wrocław 2007.

Doroszewski W. (red.), *Słownik poprawnej polszczyzny*, PWN, Warszawa 1980.

Jagoda H., Połomska-Jasienowska A., *Współdziałanie gospodarcze małych przedsiębiorstw*, [w:] *Koncepcje i narzędzia zarządzania strategicznego*, red. M. Romanowska, P. Wachowiak, SGH, Warszawa 2006.

SYMPTOMS OF CROSS-BORDER ECONOMIC COOPERATION OF SMALL ENTERPRISES – RESEARCH RESULTS

Summary: The objective of the paper is cross-border economic cooperation. An attempt is made to answer the following questions: how many enterprises from Jelenia Góra region cooperate with enterprises from the Czech Republic and Germany? What is the object of the cross-border cooperation? What types of cooperation contracts are chosen? What is specific of cross-border economic cooperation of small enterprises?