

Ewa Mika

Uniwersytet Wrocławski

**REGIONALNE ZRÓŻNICOWANIE
POPYTU NA PRACĘ**

Streszczenie: Przedmiotem opracowania jest analiza wyników badania popytu na pracę. Od 2007 r. badanie to prowadzi GUS metodą reprezentacyjną i obejmuje ono podmioty gospodarki narodowej zaliczane do wszystkich rodzajów działalności. Popyt na pracę rozumiany jest jako zagospodarowane miejsca pracy określane liczbą pracujących i wolne miejsca pracy. Analizie poddano wolne miejsca pracy według województw, a także sektorów własności i zawodów.

Podstawową cechą współczesnej gospodarki jest dążność do efektywnego wykorzystania i rozwoju zasobów ludzkich. W dniu 28 września 2007 r. Komisja Europejska wydała decyzję w sprawie przyjęcia Programu Operacyjnego Kapitał Ludzki 2007-2013, którego głównym celem jest wzrost zatrudnienia i spójności społecznej. Cel ten ma być osiągnięty za pomocą sześciu celów strategicznych, do których m.in. należą: podniesienie poziomu aktywności zawodowej oraz zatrudnienia osób bezrobotnych i biernych zawodowo, a także poprawa zdolności adaptacyjnych pracowników i przedsiębiorstw do zmian zachodzących w gospodarce [*Program Operacyjny...*, s. 5]. Właściwe zarządzanie kapitałem ludzkim jest bowiem podstawą sukcesu ekonomicznego, przyczynia się do pełniejszego wykorzystania zasobów pracy oraz wsparcia wzrostu konkurencyjności gospodarki [Przybyszewski 2007, s. 43].

Obecny poziom zatrudnienia i aktywności zawodowej mieszkańców Polski jest jednym z najniższych w krajach Unii Europejskiej. Również stopa bezrobocia rejestrowanego rośnie i na początku 2009 r. osiągnęła, jak podaje GUS, 10,5%. Jej zróżnicowanie w poszczególnych regionach jest znaczne. Rozpiętość między najwyższą a najniższą wartością wynosi aż 11,2 pkt procentowego. Najwyższa bowiem stopa bezrobocia w województwie warmińsko-mazurskim wynosi 18,9%, natomiast najniższa w województwie wielkopolskim – 7,7%. Czy podobnie zróżnicowany jest popyt na pracę? Odpowiedź na to pytanie oparta będzie na wynikach badań prowadzonych przez GUS.

Badanie popytu na pracę GUS prowadził już od 1995 r., ale początkowo dotyczyło ono jedynie dużych jednostek sektora przedsiębiorstw z częstotliwością co dwa lata. Od 2007 r. prowadzone jest metodą reprezentacyjną i obejmuje podmioty gospodarki narodowej zaliczane do wszystkich rodzajów działalności o liczbie zatrudnionych 1 i więcej osób. Badanie to jest dostosowane do wymogów Eurostatu, co umożliwia ujednolicenie metody i treści, a zarazem zapewnia porównywalność danych w krajach Unii Europejskiej. Losowanie próby do badania prowadzone jest tak, aby możliwe było uogólnienie wyników na populację generalną. Wagę tego badania podkreśla fakt, że dane o wolnych miejscach pracy pochodzące z rejestrów urzędów pracy nie są w pełni wiarygodne. Na przykład pokazują one, że liczba osób, które znajdują pracę, jest wyższa niż liczba rejestrowanych wolnych miejsc [Rogut 2008, s. 133].

W myśl definicji przyjętych w badaniu popyt na pracę obejmuje zarówno zagospodarowane miejsca pracy określone liczbą pracujących, jak i wolne miejsca pracy, powstałe w wyniku ruchu pracujących bądź nowo utworzone [*Popyt na pracę...* 2008, s. 11]. W opracowaniu analizie poddano wolne miejsca pracy według województw, a także sektorów własności oraz zawodów w 2007 r.

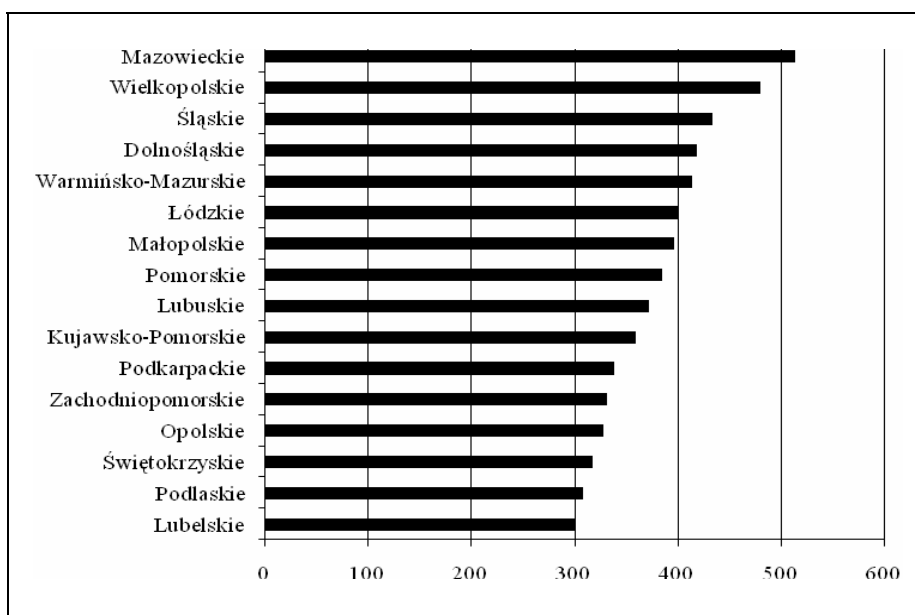
Tabela 1. Pracujący, bezrobotni oraz wolne miejsca pracy według województw w 2007 r.

Województwa	Pracujący na 1000 ludności w wieku produkcyjnym	Udział bezrobotnych w liczbie ludności w wieku produkcyjnym w %	Liczba bezrobotnych na 1 nowo utworzone miejsce pracy	Wolne miejsca pracy w % ogólnej liczby miejsc pracy
Dolnośląskie	419	6,7	2153	2,52
Kujawsko-pomorskie	359	9,2	3735	1,88
Lubelskie	301	8,7	7525	1,41
Lubuskie	372	7,9	3113	2,10
Łódzkie	400	7,5	3134	2,14
Małopolskie	396	5,4	2794	1,53
Mazowieckie	513	6,6	1599	2,26
Opolskie	328	6,4	2580	2,80
Podkarpackie	338	9,6	5567	1,09
Podlaskie	308	6,5	4101	1,57
Pomorskie	385	6,1	2831	2,26
Śląskie	434	5,4	2095	1,78
Świętokrzyskie	317	10,3	4341	1,57
Warmińsko-mazurskie	414	10,7	4520	2,08
Wielkopolskie	480	5,1	1541	2,08
Zachodniopomorskie	332	9,3	4736	2,16
Zmienność w %	15,6	23,4	43,4	21,8

Źródło: [*Popyt na pracę...* 2008, s. 48] oraz obliczenia własne na podstawie Bank Danych Regionalnych [Internet 1].

Wybrane charakterystyki opisujące sytuację na rynku pracy w badanych województwach zamieszczono w tab. 1. Widać wyraźnie, że różnice między nimi są znaczne. Rozpiętość liczby pracujących w relacji do liczby osób w wieku produkcyjnym sięga 212 osób. Równie duży dystans dotyczy udziału bezrobotnych w grupie ludności będącej w wieku produkcyjnym, 5,6 punktu, oraz łącznej liczby wolnych miejsc pracy w stosunku do istniejących miejsc 1,71 punktu. Największą różnicę widać jednak w liczbie bezrobotnych przypadającej na 1 nowo utworzone miejsce pracy. Sięga ona blisko 6 tys. osób (dokładnie 5884).

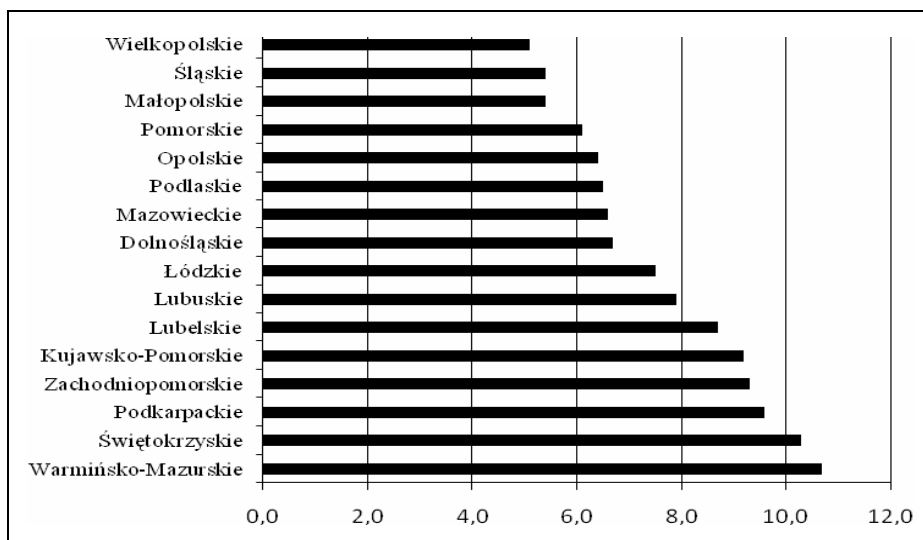
Obliczone współczynniki zmienności oparte na odchyleniu standardowym potwierdzają duże zróżnicowanie wybranych do badania cech. Jak widać, największa zmienność dotyczy współczynnika natężenia liczby bezrobotnych przypadających na 1 nowe miejsce pracy, natomiast najmniejsza – relacji pracujących na 1000 ludności.



Rys. 1. Liczba pracujących na 1000 ludności w wieku produkcyjnym według województw w 2007 r. (stan na koniec roku)

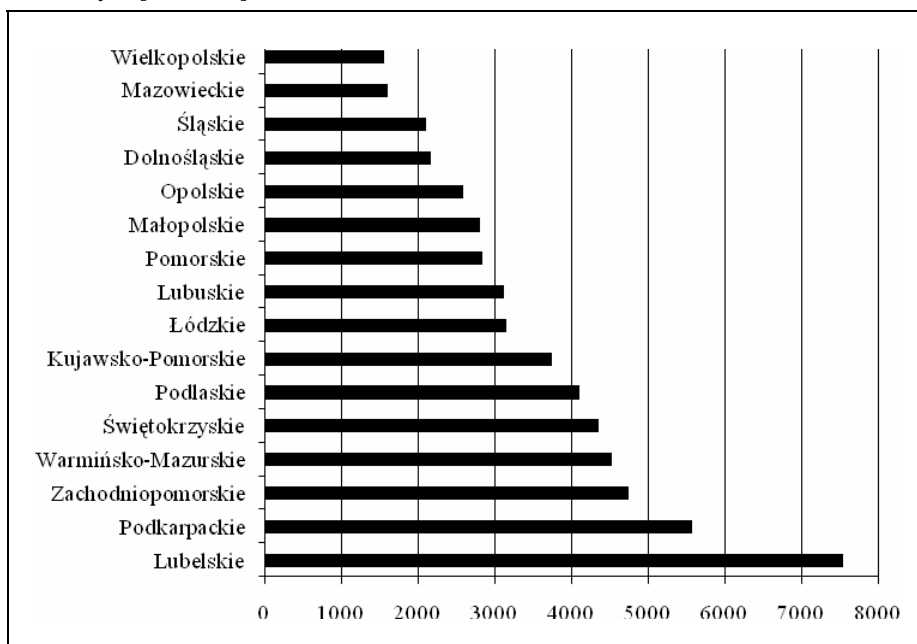
Źródło: [Popyt na pracę... 2008, s.48] oraz obliczenia własne na podstawie Banku Danych Regionalnych [Internet 1].

Kolejność województw pod względem wybranych cech prezentują rys. 1-4. Uwzględniając różny charakter badanych zmiennych, na każdym rysunku uszeregowania dokonano od najlepszej sytuacji pod względem wybranego wskaźnika do najgorszej. Stymulantami (pożądana duża wartość miernika) są zmienne: pracujący na 1000 ludności w wieku produkcyjnym oraz stosunek wolnych miejsc pracy do ogólnej liczby miejsc pracy zrealizowanych i niezrealizowanych. Ten ostatni miernik,



Rys. 2. Udział bezrobotnych zarejestrowanych w ogólnej liczbie osób w wieku produkcyjnym według województw 2007 r. (stan na koniec roku)

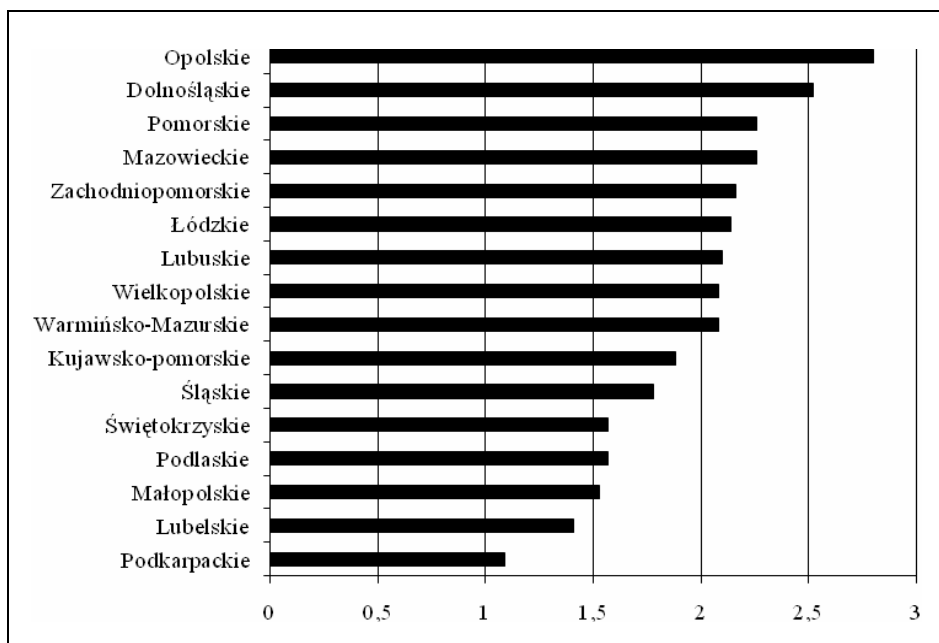
Źródło: [Popyt na pracę... 2008, s. 48] oraz obliczenia własne na podstawie Banku Danych Regionalnych [Internet 1].



Rys. 3. Liczba bezrobotnych zarejestrowanych przypadająca na 1 nowo utworzone miejsce pracy

Źródło: [Popyt na pracę... 2008, s. 48] oraz obliczenia własne na podstawie Banku Danych Regionalnych [Internet 1].

zwany wskaźnikiem wykorzystania wolnych miejsc pracy, uznano za stymulantę w aspekcie poszukiwania pracy. Im więcej jest wolnych miejsc, tym sytuacja dla bezrobotnych korzystniejsza. Oczywiście inną kwestią jest zagospodarowanie tych miejsc. Można bowiem uznać, że duża liczba wolnych miejsc świadczy o istnieniu pewnych braków, np. w wykształceniu osób poszukujących pracy i w tym kontekście jest niekorzystna. Destymulanty (pożądana niewielka wartość miernika) to z kolei udział bezrobotnych w ogólnej liczbie ludności w wieku produkcyjnym oraz liczba bezrobotnych przypadająca na nowo utworzone miejsce pracy.



Rys. 4. Wskaźnik wykorzystania wolnych miejsc pracy według województw w 2007 r.

Źródło: [Popyt na pracę... 2008, s.48] oraz obliczenia własne na podstawie Banku Danych Regionalnych [Internet 1].

Jak widać, kolejność badanych województw zmienia się, ale nie są to przesunięcia znaczne. Wybierając do porównania np. dwa województwa: dolnośląskie (z czołówki województw) i świętokrzyskie (dolna część listy), należy stwierdzić, że miejsca, jakie zajmują, są bliskie dla każdej analizowanej cechy. Województwo dolnośląskie ma lokaty w porządku prezentowanych cech: 4, 8, 4 i 2, natomiast województwo świętokrzyskie 14, 15, 12 i 12.

Wskaźnik wykorzystania wolnych miejsc pracy wskazuje na wyraźną przewagę województw opolskiego i dolnośląskiego. Świadczy to o relatywnie dużej liczbie wolnych miejsc do dyspozycji poszukujących pracy. Jest to tym bardziej intere-

sujące, że stopa bezrobocia w tych województwach na koniec 2007 r. była dość wysoka (opolskie 11,9% i dolnośląskie 11,4%), co lokowało je na 8 i 9 miejscu w Polsce [Internet 1]. Obliczając współczynnik korelacji Pearsona między wskaźnikiem wykorzystania wolnych miejsc a stopą bezrobocia, można się przekonać, że wynosi on $-0,08$, co świadczy o braku związku między tymi cechami. Można zatem sądzić, że wolne miejsca pracy dotyczą stanowisk, na których wymagane są szczególnie kwalifikacje.

W strukturze wolnych miejsc w Polsce według grup zawodów (w dostępnych opracowaniach brak jest takich danych w układzie wojewódzkim) dominują grupy: robotnicy przemysłowi i rzemieślnicy – 29,5%, następnie operatorzy i monterzy maszyn i urządzeń – 11,4%, a na trzecim miejscu specjaliści – 9%¹. Również wskaźnik wykorzystania wolnych miejsc jest największy dla grupy robotnicy przemysłowi i rzemieślnicy, wynosi on 3,95%, ale czwartą z kolei wielkość równą 2,56% osiąga dla specjalistów nauk fizycznych, matematycznych i technicznych. Potwierdza się zatem spostrzeżenie, że rynek pracy potrzebuje oprócz wykwalifikowanych robotników także, i to w znacznej mierze, specjalistów z wyższym wykształceniem. Szczególnie odczuwalny jest brak specjalistów w zawodach wymagających wyższego technicznego wykształcenia.

Wolne miejsca są głównie w sektorze prywatnym. Na koniec 2007 r. udział wolnych miejsc w tym sektorze w Polsce wynosił 87,2%. Spośród dostępnych danych dla województw: dolnośląskiego, kujawsko-pomorskiego, lubelskiego, lubuskiego, małopolskiego i mazowieckiego największy udział wolnych miejsc w sektorze prywatnym wynosił 91,6% w dolnośląskim, a najmniejszy 83,9% w lubelskim.

W literaturze przedmiotu można spotkać opinie, że wzrost zatrudnienia nie musi się dokonywać przez tworzenie nowych miejsc pracy, lecz lepsze wykorzystanie istniejącego potencjału produkcyjnego [Czyżowska 1995, s. 59]. Można jednak stwierdzić, że w układzie województw liczba wolnych miejsc jest pochodną liczby nowo utworzonych miejsc pracy. Współzależność między tymi wielkościami, mierzona współczynnikiem Pearsona, osiąga bowiem bardzo wysoką siłę równą 0,99.

Dla porównania sytuacji województw pod względem wszystkich wybranych cech łącznie posłużono się jedną z najprostszych metod taksonomicznych pozwalającą na obliczenie syntetycznego wskaźnika. Obliczenia przeprowadzono w następującej kolejności:

- wartości cech przyjętych do badania X_{ij} (zmienna cechy j w regionie i) poddano standaryzacji według formuł:

$$X'_{ij} = \frac{X_{ij}}{\bar{X}_j} \quad (\text{dla stymulant}) \quad X'_{ij} = \frac{\bar{X}_{ij}}{X_j} \quad (\text{dla destymulant}),$$

gdzie \bar{X}_j oznacza średnią arytmetyczną cechy j ,

¹ Obliczenia własne na podstawie [Popyt na pracę... 2008, s. 36].

- następnie przeprowadzono normalizację zestandaryzowanych zmiennych tak, aby ich wartość mieściła się w przedziale od 0 do 1.

$$X_{ij}'' = \frac{X_{ij}' - X_{j\min}'}{X_{j\max}' - X_{j\min}'},$$

indeksy dolne „min” i „max” oznaczają odpowiednio wartości minimalne i maksymalne,

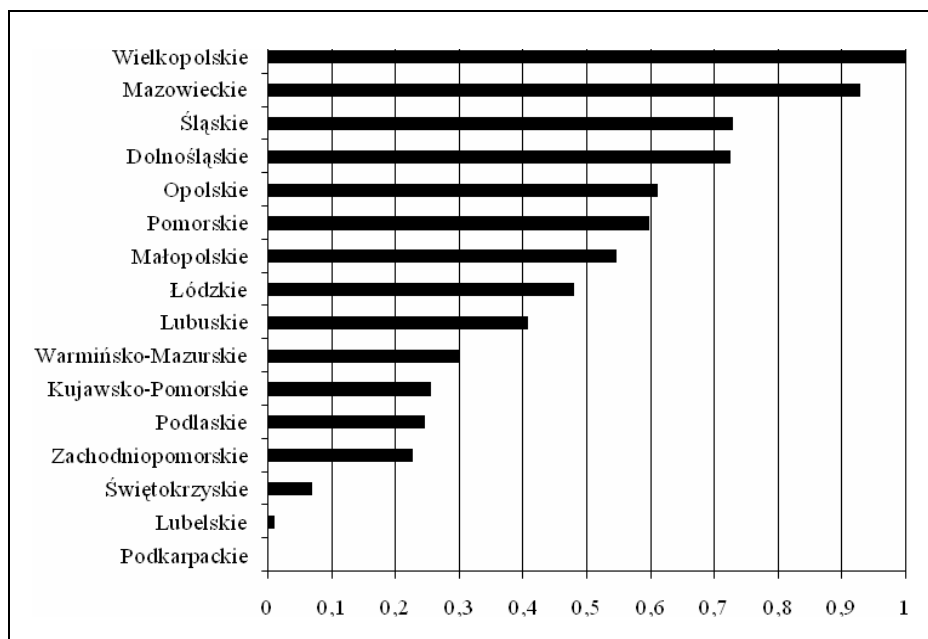
- obliczono wskaźnik syntetyczny S_i

$$S_i = \frac{1}{n} \sum_{j=1}^n X_{ij}'' ,$$

- a następnie poddano go normalizacji, otrzymując wartości z przedziału od 0 do 1

$$S_i' = \frac{S_i - S_{i\min}}{S_{i\max} - S_{i\min}} .$$

Badanie przeprowadzono tak, aby uzyskać uszeregowanie województw od relatywnie najlepszej sytuacji (wartość miernika = 1) do sytuacji najtrudniejszej (wartość miernika = 0). Efekt takich obliczeń przedstawia rys. 5.



Rys. 5. Kolejność województw według wartości syntetycznego wskaźnika

Źródło: opracowanie własne.

Maksymalną wartość wskaźnik osiągnął dla województwa wielkopolskiego, natomiast minimalną dla województwa podkarpackiego. Najtrudniejsza sytuacja dotyczy województw Polski wschodniej i północno-wschodniej, a także województwa zachodnio-pomorskiego. Wartość badanego wskaźnika kształtowała się poniżej 0,3 aż w 7 województwach: podkarpackim, lubelskim, świętokrzyskim, zachodniopomorskim, podlaskim, kujawsko-pomorskim i warmińsko-mazurskim. W większości są to obszary od wielu lat problemowe, których marginalizacja narasta. Powinny one otrzymać pomoc adekwatną do zróżnicowanych potencjałów i potrzeb, a działania władz powinny się koncentrować na podnoszeniu atrakcyjności inwestycyjnej, która może skutkować wzrostem zatrudnienia i poprawą bytu mieszkańców.

Literatura

Czyżowska Z., *Strukturalne aspekty zagospodarowania nowych zasobów pracy i majątku trwałego do 2005 roku*, [w:] *Zmiany strukturalne. Gospodarka i społeczeństwo*, red. W. Jakóbiak, PAN, Warszawa 1995.

Popyt na pracę w 2007 r., Informacje i opracowania statystyczne GUS, Warszawa 2008.

Program Operacyjny Kapitał Ludzki. Narodowe Strategiczne Ramy Odniesienia 2007-2013, Ministerstwo Rozwoju Regionalnego, Warszawa 2007.

Przybyszewski R., *Kapitał ludzki w procesie kształtowania się gospodarki opartej na wiedzy*, Difin, Warszawa 2007.

Rogut A., *Determinanty popytu na pracę w Polsce w okresie transformacji*, Wyd. Uniwersytetu Łódzkiego, Łódź 2008.

Źródło internetowe

[1] www.stat.gov.pl.

TERRITORIAL DIFFERENTIATION OF DEMAND FOR LABOUR

Summary: The paper presents the results of the survey of demand for labour. Since 2007 the Central Statistical Office has been carrying out a sample survey and included all subjects of national economies. The demand for labour is understood as occupied jobs, determined by the actual number of the employed and vacancies. The subjects of the analysis are vacancies in voivodeships, ownership sectors and particular occupations.