

Małgorzata Dziembała

Akademia Ekonomiczna w Katowicach

KSZTAŁCENIE USTAWICZNE W POLSCE NA TLE KRAJÓW CZŁONKOWSKICH UE – ANALIZA PORÓWNAWCZA

Streszczenie: W Strategii Lizbońskiej podkreślono znaczenie kształcenia ustawicznego w budowaniu nowoczesnej gospodarki europejskiej. Ten kierunek działań znalazł swoje odzwierciedlenie w zapisach dokumentów programowych UE i tych opracowanych w Polsce. W artykule wskazano na najważniejsze kierunki działań podejmowanych na rzecz rozwijania kształcenia ustawicznego w UE i w Polsce. Na podstawie wybranych wskaźników omówiono uczestnictwo osób dorosłych w wieku 25–64 lata w kształceniu i szkoleniach w Polsce i na tle innych krajów członkowskich UE. Należy zintensyfikować działania w kierunku rozwijania edukacji dorosłych w Polsce, kierując na ten cel odpowiednie środki finansowe, w tym pochodzące z funduszy strukturalnych UE.

Słowa kluczowe: kształcenie ustawiczne, Strategia Lizbońska, edukacja

1. Wstęp

Budowanie gospodarki wiedzy powoduje konieczność ciągłego podnoszenia poziomu wiedzy, kwalifikacji i nabywania nowych umiejętności przez osoby znajdujące się na poszczególnych etapach swojego życia. W dokumentach strategicznych UE, jak również i w tych opracowywanych w Polsce zwraca się uwagę na kształcenie ustawiczne, traktując je jako bardzo ważny kierunek implementowanych działań.

Uczenie się przez całe życie to „wszystkie celowe aktywności związane z uczeniem się, stale podejmowane w celu podniesienia poziomu wiedzy, umiejętności i kompetencji”¹. Koncepcja ta, w szerszym ujęciu, odnosi się do uczenia realizowanego na każdym etapie życia człowieka, obejmującego kształcenie formalne, pozaformalne i nieformalne, w tym wdrażane wśród osób dorosłych w wieku 25–64 lata. W związku z tym kształcenie osób dorosłych można określić jako „wszelkie formy uczenia się podejmowane przez dorosłych po zakończeniu wstępnego kształcenia

¹ Cyt. za: *A memorandum on lifelong learning*, Commission Staff Working Paper, Commission of the European Communities, Brussels, 30.10.2000, SEC (2000) 1832, s. 3 (<http://www.bologna-berlin2003.de/pdf/MemorandumEng.pdf>).

i szkolenia”². Jednakże systemy kształcenia i szkoleń w państwach członkowskich UE w niedostatecznym stopniu uwzględniają działania na rzecz uczenia się przez całe życie, koncentrując się na osobach młodych³. Promowanie kształcenia dorosłych w kontekście podniesienia ogólnego poziomu ich kompetencji powinno odpowiadać na potrzeby europejskiego rynku pracy. Zmiany demograficzne postępujące w Europie, związane ze starzeniem się społeczeństwa⁴ implikują także konieczność zwiększenia aktywności zawodowej osób dorosłych (wydłużenia ich życia zawodowego), podniesienia poziomu ich kwalifikacji. Przeciwdziałanie ubóstwu i wykluczeniu społecznemu osób o niskim poziomie wykształcenia, mieszkających na terenach o niekorzystnym położeniu, bezrobotnych, czy też osób, które nie potrafią wykorzystywać technik komputerowych, może nastąpić poprzez rozwijanie różnych form kształcenia i szkoleń dostosowanych do tych poszczególnych grup⁵. Jednakże system kształcenia ustawicznego w każdym z państw członkowskich UE jest różnicowany, jak również i stopień uczestnictwa dorosłej ludności w tego rodzaju usługach edukacyjnych nie jest jednolity.

Celem artykułu jest wskazanie na najważniejsze dokumenty i kierunki działań na rzecz rozwijania kształcenia ustawicznego realizowane w UE i w Polsce. Omówiono uczestnictwo osób dorosłych w wieku 25–64 lata w kształceniu i szkoleniach w Polsce, również na tle innych krajów członkowskich UE, oraz zidentyfikowano bariery ograniczające udział tych osób w procesie edukacyjnym.

2. Promowanie uczenia się przez całe życie jako priorytetowy kierunek działań w dobie gospodarki wiedzy

W dobie gospodarki opartej na wiedzy podnoszenie kwalifikacji i nabywanie nowych umiejętności przez pracowników warunkuje ich dalsze perspektywy na rynku pracy. Poszczególne państwa członkowskie, jak również UE jako całości, w dokumentach strategicznych podkreślają konieczność intensyfikacji i wzmocnienia działań związanych ze szkoleniami i edukacją. W Strategii Lizbońskiej z 2000 r., wyznaczając strategiczny cel do osiągnięcia przez UE, wskazano, iż podstawowym

² Cyt. za: *Kształcenie dorosłych: Nigdy nie jest za późno na naukę*, komunikat Komisji, Bruksela, 23.10.2006, KOM (2006) 614 wersja ostateczna, s. 2 (<http://eur-lex.europa.eu/LexUriServ/LexUriServ.do?uri=COM:2006:0614:FIN:PL:PDF>).

³ Tamże, s. 2.

⁴ Według prognoz dotyczących liczby ludności UE – udział ludności w wieku 15-64 lata wynoszący w 2008 r. 67%, w 2030 r. zmniejszy się do 62%, a w 2060 r. stanowić będzie 56%. Natomiast udział ludności w wieku powyżej 65 lat wynoszący w 2008 r. 17%, według prognoz ma wzrosnąć do 24% w 2030 i do 30% w 2060 r. (Eurostat, population statistics, za: *Progress towards the Lisbon objectives in education and training. Indicators and benchmarks 2009*, Commission staff working document, Commission of the European Communities, http://ec.europa.eu/education/lifelong-learning-policy/doc/report09/report_en.pdf, s. 25).

⁵ *Kształcenie dorosłych: Nigdy nie jest za późno na naukę...*, dz. cyt., s. 3–5.

komponentem europejskiego modelu społecznego jest uczenie się przez całe życie. Europejskie systemy szkoleń i kształcenia powinny dostosować się do wyzwań gospodarki wiedzy, oferując kształcenia i szkolenia adekwatnie do potrzeb ludzi, w zależności od tego, na jakim etapie swojego życia się znajdują, w tym również kierując je do osób dorosłych⁶. Jak zwrócono uwagę w memorandum dotyczącym uczenia się przez całe życie, wspólne działania ukierunkowane na uczenie się przez całe życie powinny przyczynić się do budowania społeczeństwa oferującego równy dostęp do odpowiedniej jakości szkoleń przez całe życie, do dostosowania sposobu dostarczania usług edukacyjnych i szkoleń, pozwolić na osiągnięcie wysokiego poziomu edukacji i kwalifikacji⁷. W odnowionej Strategii Lizbońskiej potwierdzono znaczenie kształcenia ustawicznego. Wskazując jeden z obszarów do realizacji: *tworzenie większej liczby lepszych miejsc pracy*⁸, określono, iż podejmowane w jego ramach działania powinny być m.in. ukierunkowane na podniesienie zdolności pracowników do dostosowania się do zmian dokonujących się na rynku, a w związku z tym należy zwiększyć inwestycje w zakresie edukacji i szkoleń. W tym kontekście promowanie kształcenia ustawicznego realizowanego na poziomie europejskim i przez poszczególne kraje powinno przyczynić się do łatwiejszego dostosowywania się pracowników do podejmowania nowych stanowisk pracy. Równocześnie wdrażane działania w zakresie kształcenia ustawicznego umożliwiają osiągnięcie większej spójności społecznej⁹.

W rezolucji Rady UE podjętej w 2002 r. określono priorytetowe działania związane z uczeniem się przez całe życie, wśród których wymienia się: ułatwianie dostępu do kształcenia ustawicznego dla wszystkich osób, stwarzanie szans na zdobywanie czy też uaktualnianie kwalifikacji, efektywną walidację i uznawanie formalnych kwalifikacji, ułatwianie dostępu do informacji dotyczących uczenia się przez całe życie. Wskazano także na pojęcie uczenia się przez całe życie, traktując je jako wszelkie aktywności związane z uczeniem się: od lat najmłodszych, aż do wieku emerytalnego, obejmujące zarówno kształcenie formalne, nieformalne, jak i pozaformalne¹⁰. W innych dokumentach rozwijano poszczególne aspekty koncepcji uczenia się przez całe życie¹¹, podkreślając znaczenie współpracy i zaangażowania państw członkowskich na rzecz osiągnięcia wspólnych celów.

⁶ Lisbon European Council, 23–24.03.2000 (http://www.consilium.europa.eu/uedocs/cms_data/docs/pressdata/en/ec/00100-r1.en0.htm).

⁷ *A memorandum on lifelong learning...*, dz. cyt., s. 4–5.

⁸ Cyt. za: *Wspólne działania na rzecz wzrostu gospodarczego i zatrudnienia. Nowy początek Strategii Lizbońskiej*, Bruksela, 2.02.2005, COM (2005) 24, Bruksela, 2.02.2005, s. 9.

⁹ Tamże, s. 10, 32.

¹⁰ *Council Resolution of 27 June 2002 on lifelong learning*, Official Journal of the European Communities, C 163/1, 9.7.2002 (<http://eur-lex.europa.eu/LexUriServ/LexUriServ.do?uri=OJ:C:2002:163:0001:0003:EN:PDF>).

¹¹ Zob. np.: dokumenty dotyczące kształcenia dorosłych: http://ec.europa.eu/education/lifelong-learning-policy/doc58_en.htm i powiązane strony internetowe.

Jednym z wymiarów realizowanych działań jest kształcenie dorosłych, na co wskazano w komunikacie Komisji¹². Działania na rzecz kształcenia dorosłych zostały przedstawione w dokumencie Komisji „Plan działań na rzecz kształcenia dorosłych: Na naukę zawsze jest odpowiednia pora”¹³, którego celem jest „wdrożenie pięciu kluczowych przesłań [...]: znoszenie barier dla uczestnictwa; zwiększenie jakości i skuteczności w całym sektorze; przyspieszenie procedur uznawania i potwierdzania wyników nauczania, zapewnienie wystarczających nakładów i śledzenie postępów w sektorze”¹⁴. Wskazano również działania, które mają zostać zrealizowane w poszczególnych obszarach¹⁵.

Przyjęty program „Edukacja i szkolenie 2010” stanowił podstawę do prowadzenia współpracy państw członkowskich UE dotyczącej kształcenia i szkoleń¹⁶. W konkluzjach Rady z 2009 r.¹⁷ nakreślono strategiczne ramy współpracy w zakresie edukacji i szkoleń do 2020 r., które koncentrować się mają na czterech przyjętych strategicznych celach współpracy:

- „1. Realizacja koncepcji uczenia się przez całe życie i mobilności;
2. Poprawa jakości i skuteczności kształcenia i szkolenia;
3. Promowanie równości, spójności społecznej i aktywności obywatelskiej;
4. Zwiększanie kreatywności i innowacyjności, w tym przedsiębiorczości, na wszystkich poziomach kształcenia i szkolenia”¹⁸.

Identyfikując pierwszy cel strategiczny, podkreślono konieczność: zmiany w podejściu do uczenia się, rozwijania takich systemów kształcenia i szkoleń, które muszą dostosowywać się do wyzwań związanych z procesami demograficznymi przebiegającymi w Europie, do zmieniającej się sytuacji gospodarczej i społecznej. Zwrócono uwagę, iż ważne jest nie tylko wprowadzanie nowych inicjatyw, lecz również i wdrażanie działań związanych z bieżącą implementacją spójnych strategii uczenia się przez całe życie. Istotne jest także opracowanie m.in. krajowych ram kwalifikacji w odniesieniu do tych wyznaczonych na szczeblu europejskim, opracowanie elastyczniejszych ścieżek edukacyjnych, wsparcie kształcenia dorosłych. Natomiast w ramach drugiego celu położono nacisk na konieczność nabywania kompetencji kluczowych i zapewnienia odpowiedniej jakości na wszystkich poziomach kształce-

¹² *Kształcenie dorosłych: Nigdy nie jest za późno na naukę...*, dz. cyt.

¹³ *Plan działań na rzecz kształcenia dorosłych: Na naukę zawsze jest odpowiednia pora*, komunikat Komisji dla Rady, Parlamentu Europejskiego, Europejskiego Komitetu Ekonomiczno-Społecznego i Komitetu Regionów, Komisja Wspólnot Europejskich, KOM (2007) 558 wersja ostateczna, Bruksela, 27.9.2007 (<http://eur-lex.europa.eu/LexUriServ/LexUriServ.do?uri=COM:2007:0558:FIN:PL:PDF>).

¹⁴ Cyt. za: tamże, s. 4.

¹⁵ Tamże, s. 8–11.

¹⁶ http://ec.europa.eu/education/lifelong-learning-policy/doc28_en.htm.

¹⁷ *Konkluzje Rady z dnia 12 maja 2009 r. w sprawie strategicznych ram europejskiej współpracy w dziedzinie kształcenia i szkolenia („ET 2020”)*, Dz. UE C 119/2, 28.5.2009 (<http://eur-lex.europa.eu/LexUriServ/LexUriServ.do?uri=OJ:C:2009:119:0002:0010:PL:PDF>).

¹⁸ Cyt. za: tamże, pkt 3.

nia i szkolenia¹⁹. Współpraca państw członkowskich UE jest realizowana w oparciu o otwartą metodę koordynacji.

Należy zwrócić uwagę na kluczowe kompetencje, które powinien posiadać obywatel UE. Zaliczono do nich osiem następujących zdolności: porozumiewanie się w zakresie języka narodowego, porozumiewanie się w zakresie obcych języków, kompetencje matematyczne i podstawowe: naukowo-techniczne, kompetencje informatyczne, umiejętność uczenia się, społeczne i obywatelskie kompetencje, poczucie inicjatyw i przedsiębiorczości, świadomość i ekspresja kulturowa²⁰.

Tabela 1. Priorytetowe obszary europejskiej współpracy w dziedzinie kształcenia i szkolenia na lata 2009–2011 w ramach celu strategicznego 1

Cel strategiczny 1: Realizacja koncepcji uczenia się przez całe życie i mobilności
<p>Kontynuowanie prac w następujących obszarach:</p> <ul style="list-style-type: none"> • <i>Strategia uczenia się przez całe życie.</i> Pełne wdrożenie krajowych strategii uczenia się przez całe życie i poświęcenie przy tym szczególnej wagi walidacji efektów uczenia się pozaformalnego i nieformalnego oraz poradnictwu. • <i>Europejskie ramy kwalifikacji.</i> Odniesienie – zgodnie z zaleceniem Parlamentu Europejskiego i Rady z kwietnia 2008 r. – wszystkich krajowych systemów kwalifikacji do europejskich ram kwalifikacji do roku 2010, a w przypadku standardów i kwalifikacji, procedur oceny i walidacji, transferu punktów i osiągnięć, programów nauczania oraz zapewniania jakości – popieranie podejścia opartego na efektach uczenia się.
<p>Rozwijanie współpracy w następującym obszarze:</p> <ul style="list-style-type: none"> • <i>Rozszerzanie mobilności w celach edukacyjnych.</i> Wspólne prace nad stopniowym eliminowaniem barier i nad rozszerzaniem szans na mobilność w celach edukacyjnych w Europie i na świecie, zarówno w szkolnictwie wyższym, jak i na innych poziomach edukacji, w tym nad nowymi celami i instrumentami finansowymi, i uwzględnianie przy tym szczególnych potrzeb osób w niekorzystnej sytuacji.

Źródło: Załącznik II. Priorytetowe obszary współpracy w dziedzinie kształcenia i szkolenia podczas pierwszego cyklu: 2009–2011. Konkluzje Rady z dnia 12 maja 2009 r. w sprawie strategicznych ram europejskiej współpracy w dziedzinie kształcenia i szkolenia („ET 2020”), Dz. UE C 119/2, 28.5.2009 (<http://eur-lex.europa.eu/LexUriServ/LexUriServ.do?uri=OJ:C:2009:119:0002:0010:PL:PDF>).

W celu monitorowania postępów w zakresie osiągnięcia postawionych celów wyznaczono poziomy referencyjne określające tzw. średni europejski wynik w zakresie poszczególnych wskaźników²¹. Jednym z tych poziomów odniesienia jest uczestnictwo osób dorosłych w procesie uczenia się przez całe życie, zgodnie z którym

¹⁹ Tamże, pkt 4.

²⁰ *Annex. Key competencies for lifelong learning – A European Reference Framework, Recommendation of the European Parliament and of the Council of 18 December 2006 on key competencies for lifelong learning*, OJ EU L 394/10, 30.12.2006; (<http://eur-lex.europa.eu/LexUriServ/LexUriServ.do?uri=OJ:L:2006:394:0010:0018:en:PDF>).

²¹ Załącznik I. Poziomy referencyjne wyznaczające średni europejski wynik, Konkluzje Rady z dnia 12 maja 2009 r. ..., dz. cyt.

do 2020 r. ma on wynieść co najmniej 15%²², natomiast na rok 2010 wskaźnik ten wyznaczono na poziomie przynajmniej 12,5%²³. W tabeli 1 wskazano na realizowane w ramach pierwszego celu strategicznego obszary współpracy poszczególnych państw członkowskich w pierwszym cyklu obejmującym lata 2009-2011.

Wagę rozwoju kształcenia ustawicznego podkreślano w dokumentach powstających także i w Polsce. Należy co nich zaliczyć: „Strategię Rozwoju Kształcenia Ustawicznego do roku 2010”, odpowiednie zapisy można także odnaleźć w: „Strategii Rozwoju Kraju 2007–2015”, „Krajowym Programie Reform na lata 2005–2008 na rzecz realizacji Strategii Lizbońskiej”, „Narodowych Strategicznych Ramach Odniesienia 2007–2013 wspierających wzrost gospodarczy i zatrudnienie”. Ten kierunek działań podlega wsparciu w ramach przedsięwzięć współfinansowanych poprzez Program Operacyjny Kapitał Ludzki i Regionalne Programy Operacyjne²⁴. W „Strategii Rozwoju Kraju 2007–2015” sformułowano priorytety, a wśród nich priorytet: *Wzrost zatrudnienia i podniesienie jego jakości*. W jego ramach wspierane będą przedsięwzięcia na rzecz osób znajdujących się w trudnej sytuacji na rynku pracy, w tym osób powyżej 50. roku życia, i ukierunkowane na podnoszenie ich kwalifikacji zawodowych i kompetencji. Podkreślono konieczność prowadzenia działań na rzecz uczenia się przez całe życie, m.in. w zakresie wytworzenia mechanizmów związanych z podnoszeniem/aktualizacją kwalifikacji zawodowych, obejmując także ich zasięgiem osoby starsze²⁵.

3. Kształcenie osób dorosłych w Polsce²⁶

Osoby będące w wieku 25–64 lata w zróżnicowanym stopniu uczestniczą w procesie kształcenia, jeśli rozpatruje się: kształcenie formalne, pozaformalne i nieformalne²⁷ (tabela 2). Osoby uczestniczące w jakiegokolwiek formie kształcenia w Polsce

²² Tamże. Wskaźnik ten określa się jako „odsetek ludności w przedziale wiekowym 25–64 lata uczestniczącej w kształceniu i szkoleniu w ciągu 4 tygodni poprzedzających badanie”. Cyt. za: tamże, przypis 2.

²³ http://ec.europa.eu/education/lifelong-learning-policy/doc28_en.htm.

²⁴ J. Górniak, M. Jelonek, A. Jurczak, S. Krupnik, P. Majkut, J. Perek-Białas, B. Worek, *Kształcenie ustawiczne w Małopolsce: Analiza danych zastanych. Raport z pierwszego etapu badań naukowych*, Uniwersytet Jagielloński, Kraków 2007, s. 18 (<http://www.wrotamalopolski.pl/NR/rdonlyres/10EFF525-25FA-4650-B95F-123765D01973/318023/WprowadzenieRozdzial1.pdf>).

²⁵ *Strategia Rozwoju Kraju 2007–2015*, Warszawa, listopad 2006, s. 51–57 (http://www.mrr.gov.pl/rozwoj_regionalny/polityka_rozwoju/srk/strony/strategia_rozwoju_kraju_2007_2015.aspx).

²⁶ Rozdział ten opracowano na podstawie: *Kształcenie dorosłych*, Informacje i opracowania statystyczne, GUS, Warszawa 2009 (http://www.stat.gov.pl/gus/5840_5759_PLK_HTML.htm). Badaniem pn. „Kształcenie dorosłych”, które współfinansowane było także ze środków Komisji Europejskiej, objęto 24,8 tys. osób w wieku 25–64 lata. Badanie zostało przeprowadzone w IV kwartale 2006 r., okres podany obserwacji: od IV kwartału 2005 r. do IV kwartału 2006 r. Zob.: tamże, s. 3.

²⁷ Kształcenie pozaformalne określa się jako: „wszelkie zorganizowane działania edukacyjne (...) nie są one zapewnione poprzez formalne instytucje szkolne”, cyt. za: *Kształcenie dorosłych...*, dz. cyt.,

stanowiły 35,8% (z nieznaczną przewagą kobiet), natomiast odsetek osób, które nie uczestniczyły w kształceniu, wyniósł 64,2%. W kształceniu formalnym wzięło udział 5,5% badanej zbiorowości osób, natomiast w przypadku kształcenia pozaformalnego odsetek ten wzrósł do 18,6%. Można wskazać, iż to kobiety były bardziej aktywne niż mężczyźni w procesie edukacyjnym, chociaż różnice były nieznaczące (w ujęciu procentowym).

Tabela 2. Osoby w wieku 25–64 lata (według płci i miejsca zamieszkania) uczestniczące w różnych formach kształcenia w Polsce

Wyszczególnienie	Ogółem	W tym uczestniczące*				Osoby nieuczestniczące w żadnej formie kształcenia
		w jakiegokolwiek formie kształcenia	w kształceniu formalnym	w kształceniu pozaformalnym	w kształceniu nieformalnym	
	w tys.	w %				
Ogółem	20 634	35,8	5,5	18,6	25,4	64,2
Mężczyźni	10 176	35,4	4,8	18,2	24,8	64,6
Kobiety	10 457	36,2	6,2	18,9	26,0	63,8
Miasta	13 158	41,8	6,7	22,6	29,6	58,2
Wieś	7 476	25,3	3,5	11,4	18,0	74,7

* Dane nie sumują się na ogółem, gdyż jedna osoba mogła uczestniczyć jednocześnie w kilku formach kształcenia.

Źródło: *Kształcenie dorosłych*, Informacje i opracowania statystyczne, GUS, Warszawa 2009 (http://www.stat.gov.pl/gus/5840_5759_PLK_HTML.htm), s. 25.

Uwidaczniają się różnice, jeśli chodzi o aktywność osób dorosłych w procesie edukacyjnym w zależności od ich miejsca zamieszkania. Osoby mieszkające na wsi w mniejszym stopniu, aniżeli te zamieszkujące miasto, uczestniczyły w różnych formach kształcenia. O ile na wsi odsetek osób podejmujących różne formy dokształcania się stanowił 25,3%, to w mieście wyniósł 41,8%.

Jak wynika z przedstawionych danych (tabela 3), osoby pracujące częściej uczestniczą w różnych formach kształcenia (45,3%), niż te z pozostałych wyszczególnionych grup. Wśród pracujących odsetek osób uczestniczących w kształceniu pozaformalnym wyniósł 26,3%, a wśród bezrobotnych stanowił 8,8%. Odsetek osób, które nie uczestniczyły w żadnej formie kształcenia, wśród bezrobotnych i biernych zawodowo przekroczył 73%. Warto zwrócić uwagę, iż odsetek osób kontynuujących edukację w systemie szkolnym, zarówno wśród osób pracujących, jak i bezrobotnych, wyniósł ponad 6%.

s. 17. Kształcenie pozaformalne obejmuje: kursy, szkolenia, seminaria, konferencje itd. odbywające się przy udziale nauczyciela, tego rodzaju kształcenie nie powoduje zmiany w wykształceniu danej osoby. Tamże, s. 17. Natomiast kształcenie nieformalne (samokształcenie) odnosi się do samodzielnego uczenia się danej osoby i bez pomocy nauczyciela, obejmując np. korzystanie z porad, materiałów drukowanych, programów komputerowych itd. Tamże, s. 18.

Tabela 3. Osoby w wieku 25–64 lata uczestniczące w kształceniu według statusu na rynku pracy

Wyszczególnienie	Ogółem	W tym uczestniczące*				Osoby nieuczestniczące w żadnej formie kształcenia
		w jakiegokolwiek formie kształcenia	w kształceniu formalnym	w kształceniu pozaformalnym	w kształceniu nieformalnym	
	w tys.	w %				
Ogółem	20 634	35,8	5,5	18,6	25,4	64,2
Pracujący	13 360	45,3	6,9	26,3	31,0	54,7
Bezrobotni	1 614	27,0	6,2	8,8	19,5	73,0
Bierni zawodowo	5 659	16,0	2,1	3,0	14,0	84,0

* Dane nie sumują się na ogółem, gdyż jedna osoba mogła uczestniczyć jednocześnie w kilku formach kształcenia.

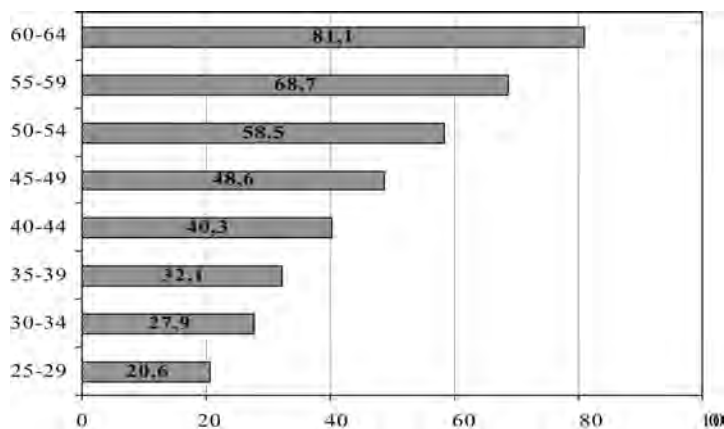
Źródło: *Kształcenie dorosłych...*, dz. cyt., s. 29.

Na uczestnictwo w procesie edukacyjnym ma wpływ wiek osób. O ile bowiem wśród osób w wieku 25–29 lat 50,3% z nich uczestniczyło w jakiegokolwiek formie kształcenia, to w grupie wiekowej 30–34 lata – 44,4% osób dorosłych, w wieku 35–39 lat – 42,7%, a w kolejnych grupach wiekowych odsetek ten stopniowo się zmniejszał. Wśród osób w wieku 60–64 lata zaledwie 16% uczestniczyło w jakiegokolwiek formie kształcenia. Udział osób w kształceniu formalnym w grupie wieku 25–29 lat wyniósł 18,1%, w grupie wieku 35–39 lat stanowił 6,4%, a w dalszych przedziałach wiekowych odsetek ten znacząco się zmniejszał. Również poziom osiągniętego wykształcenia wpływa na podejmowane decyzje o kontynuowaniu dalszego kształcenia, podnoszeniu kwalifikacji i doksztalceniu się.

Osoby dorosłe posiadają zróżnicowaną znajomość języków obcych i umiejętność obsługi komputera, które są bardzo istotne w dobie gospodarki wiedzy i wymagań, jakie ona z sobą niesie. Ponad 55% osób uczestniczących w badaniu korzystało z komputera. Jednakże jego użytkownikami byli przede wszystkim mieszkańcy miast (74,4%). Wraz z przechodzeniem do kolejnych grup wiekowych maleje odsetek osób korzystających z komputera. O ile wśród osób w wieku 25–29 lat odsetek tych, którzy nie korzystali z komputera, stanowił zaledwie 20,6%, to wśród osób w wieku 45–49 lat zbliżał się do 50%, a więc był stosunkowo wysoki (rysunek 1). Także poziom wykształcenia, którym legitymowały się osoby uczestniczące w badaniu, miał wpływ na umiejętność korzystania z komputera. Wśród osób o wykształceniu wyższym odsetek ten wyniósł blisko 95%.

Natomiast gdyby poddać analizie umiejętność korzystania z Internetu, wówczas okazałoby się, że wykorzystuje go 84% osób, w znaczącej mierze jego użytkownikami byli mieszkańcy miast. Zaledwie 21,6% respondentów mieszkających na wsi wskazywało, iż korzysta z tego narzędzia. Również wiek respondenta miał wpływ na umiejętność wykorzystania Internetu. Analizując strukturę osób z niego korzystających według poziomu wykształcenia, można zauważyć, iż wykształceniem

wyższym legitymowało się 38,5% ankietowanych osób, podczas gdy zasadniczym zawodowym – 16,5%.



Rys. 1. Osoby, które nie korzystały z komputera według grup wiekowych (odsetek)

Źródło: *Kształcenie dorosłych...*, dz. cyt., s. 73.

Tabela 4. Uczestnictwo osób dorosłych w kształceniu ustawicznym, poziom wykształcenia osób w wieku 30–34 lata i inwestycje w zakresie edukacji

Wskaźniki	Polska		UE – średnia		UE – benchmarking	
	2000	2008	2000	2008	2010	2020
Uczestnictwo dorosłych w kształceniu ustawicznym (w wieku 25-64 lata, okres 4 tyg.)	5,0%*	4,7%	8,5%**	9,5%	12,5%	15%
Wykształcenie wyższe (osoby w wieku 30-34 lata)	12,5%	29,7%	22,4%	31,1%	–	40%
Inwestycje w zakresie edukacji (wydatki publiczne jak % PKB)	4,89%	5,25%***	4,91%	5,05%***	–	–

* Dane za 2004 r.; ** dane za 2003 r.; *** dane za 2006 r.

Źródło: *Progress towards the Lisbon objectives in education and training. Indicators and benchmarks 2009*, Commission staff working document, Commission of the European Communities, Annex 5, (http://ec.europa.eu/education/lifelong-learning-policy/doc/report09/report_en.pdf), s. 175.

Należy również zwrócić uwagę na znajomość języków obcych przez respondentów, wśród których 37,4% nie znało żadnego języka obcego. Znajomość języków obcych kształtuje się na zróżnicowanym poziomie i zależy od płci badanych osób (kobiety charakteryzowały się większą znajomością języków obcych), poziomu wy-

kształcenia i miejsca zamieszkania. Podane dane wskazują, iż konieczne jest podejmowanie działań na rzecz zwiększania aktywności edukacyjnej osób charakteryzujących się niskim poziomem wykształcenia, wspierania działań mających na celu aktywizację mieszkańców wsi w zakresie podejmowania różnych form kształcenia ustawicznego czy też osób powyżej 50. roku życia. Z pewnością zewnętrzne źródła finansowania, w tym także środki przekazywane z funduszy strukturalnych, mogą stanowić istotne wsparcie tego rodzaju aktywności i kierunków działań umożliwiając osobom dorosłym podnoszenie czy też poprawę ich kwalifikacji i podniesienie poziomu wiedzy.

Wskaźniki dotyczące uczestnictwa osób dorosłych w procesie kształcenia w Polsce na tle UE wskazują na konieczność podjęcia intensywniejszych działań w tym obszarze (tabela 4).

4. Kształcenie osób dorosłych w krajach członkowskich UE

Stopień uczestnictwa osób dorosłych (w wieku 25–64 lata) w procesie edukacyjnym w poszczególnych krajach UE różnicuje się. W kształceniu formalnym i szkoleniach w UE-27 uczestniczyło 6,3% osób. Najwyższy odsetek osób brał udział w tego rodzaju kształceniu w Wielkiej Brytanii, Szwecji, Belgii i Finlandii (udział ten kształtował się powyżej 10% dla każdego z krajów), a najniższy odnotowano we Francji, w Grecji, Bułgarii, na Węgrzech, Cyprze, w Republice Czeskiej. Dla Polski wyniósł 5,5%, a więc kształtował się wciąż poniżej średniej wielkości dla UE-27. Rozpatrując natomiast uczestnictwo osób w kształceniu formalnym i pozaformalnym (i w szkoleniach), zauważyć można, iż odsetek ten dla UE-27 wyniósł 36%, a dla Polski stanowił 21,8% (niższy odnotowano jedynie na Węgrzech i w Grecji). Dla porównania, w Wielkiej Brytanii odsetek osób uczestniczących w kształceniu formalnym i pozaformalnym wyniósł 49,3%, w Finlandii – 55%, a w Szwecji – ponad 73% (tabela 5).

Rozpatrując wiek osób kształcących się, można wskazać, iż to przede wszystkim osoby w wieku 25–34 lata uczestniczą w procesie kształcenia, podczas gdy wśród osób w wieku 55–64 lata wskaźnik ten wyniósł 21,6%. Udział osób pomiędzy 55. a 64. rokiem życia uczestniczących w różnych formach kształcenia najwyższy był: w Szwecji, Finlandii i Wielkiej Brytanii (tabela 6).

Także rodzaj wykonywanego zajęcia ma wpływ na podejmowanie różnych form kształcenia (tabela 7).

Osoby dorosłe, które nie uczestniczyły w szkoleniach, wskazywały na bariery finansowe, utrudnienia związane z pogodzeniem szkoleń z obowiązkami w trakcie pracy jako przeszkody uniemożliwiające udział w tego rodzaju usługach edukacyjnych (tabela 8).

Respondenci w UE-27 najczęściej wskazywali, iż to przede wszystkim względy rodzinne uniemożliwiały im podjęcie dalszego kształcenia/szkoleń, a następnie wymieniali trudności związane z „konfliktem” pomiędzy pracą a szkoleniami, zbyt wysokie koszty szkoleń. Natomiast respondenci w Polsce wskazywali, iż to przede

wszystkim wysokie koszty stanowiły barierę w dostępie do kształcenia i edukacji (61,3% ankietowanych).

Tabela 5. Uczestnictwo osób dorosłych w kształceniu i szkoleniach w wybranych krajach UE w 2007 r. (w %)

Kraje	Formalne kształcenie i szkolenia	Pozaformalne kształcenie i szkolenia	Formalne i pozaformalne kształcenie i szkolenia
UE-27	6,3	32,7	36,0
Belgia	12,5	33,5	40,5
Bułgaria	2,7	35,2	36,4
Republika Czeska	3,9	35,4	37,7
Niemcy	5,2	43,1	45,4
Estonia	5	40,2	42,1
Grecja	2,3	12,7	14,5
Hiszpania	6,0	27,2	30,9
Francja	1,7	34,1	35,1
Włochy	4,4	20,2	22,2
Cypr	2,9	39,5	40,6
Łotwa	5,4	30,7	32,7
Litwa	6,3	30,9	33,9
Węgry	2,5	6,8	9,0
Niderlandy	6,8	42,1	44,6
Austria	4,2	39,8	41,9
Polska	5,5	18,6	21,8
Portugalia	6,5	22,5	26,5
Słowenia	8,7	36,2	40,6
Słowacja	6,1	41,2	44,0
Finlandia	10,2	51,2	55,0
Szwecja	12,7	69,4	73,4
Wielka Brytania	15,1	40,3	49,3

Źródło: dane za: baza danych Eurostatu, http://epp.eurostat.ec.europa.eu/portal/page/portal/statistics/search_database.

Tabela 6. Uczestnictwo w kształceniu formalnym i pozaformalnym w wybranych krajach UE w 2007 r. (w wieku 25–64 lata) (w %)

Kraj	Płeć			Wiek		
	ogółem	mężczyźni	kobiety	25–34	35–54	55–64
UE (przeciętnie)	35,7	36,1	35,4	44,7	37,2	21,6
Bułgaria	36,4	37,9	35,0	44,7	39,7	20,3
Niemcy	45,4	48,3	42,4	53,3	48,7	28,2
Estonia	42,1	36,9	46,7	52,5	42,6	27,5
Grecja	14,5	14,3	14,6	22,7	14,0	5,1
Hiszpania	30,9	30,8	31,0	39,7	30,8	17,0
Francja	35,1	36,4	33,8	48,2	35,9	16,2
Włochy	22,2	22,2	22,2	30,5	23,0	11,8
Cypr	40,6	43,0	38,2	53,2	41,1	20,1
Łotwa	32,7	25,9	39,0	39,0	34,3	21,8
Litwa	33,9	28,7	38,7	42,7	35,1	19,0
Węgry	9,0	8,3	9,6	15,8	9,0	2,5
Austria	41,9	44,0	39,9	47,1	45,7	25,4
Polska	21,8	21,3	22,4	34,1	20,7	6,8
Słowacja	44,0	45,3	42,8	51,0	48,3	23,8
Finlandia	55,0	48,9	61,3	66,0	58,6	37,8
Szwecja	73,4	70,8	76,1	81,0	76,4	60,7
Wielka Brytania	49,3	47,2	51,3	58,8	50,3	37,0

Źródło: S.K. Boateng, *Significant country differences in adult learning*, „Statistics in focus” 2009, no. 44, s. 2.

Tabela 7. Osoby dorosłe, które nie uczestniczyły w kształceniu i szkoleniach w wybranych krajach UE w zależności o statusu zawodowego w 2007 r. (w %)

Kraj	Zawód			
	wysokie kwalifikacje – pracownik umysłowy*	niskie kwalifikacje – pracownik umysłowy**	wysokie kwalifikacje – pracownik fizyczny***	niskie kwalifikacje – pracownik fizyczny****
UE (przeciętnie)	39,3	55,3	70,8	70,5
Bułgaria	42,1	58,5	49,6	51,6
Niemcy	31,2	51,2	61,7	66,3
Estonia	31,5	49,4	70,0	69,9
Grecja	72,6	78,9	92,6	92,3
Hiszpania	47,1	62,4	75,6	78,0
Francja	43,6	60,9	73,0	71,0
Włochy	–	–	–	–
Cypr	32,9	49,8	72,4	77,6
Łotwa	35,4	65,8	80,6	79,3
Litwa	30,8	59,4	77,1	81,2
Węgry	80,2	90,0	93,9	92,5
Austria	35,6	47,0	68,7	78,5
Polska	48,0	74,4	87,0	83,5
Słowacja	35,7	54,8	58,4	50,5
Finlandia	26,4	35,0	56,8	56,3
Szwecja	8,9	22,5	36,0	42,4
Wielka Brytania	36,5	41,3	56,8	58,7

* Obejmuje m.in: prawników, starszych urzędników, menedżerów; ** Obejmuje m.in: urzędników, pracowników sklepów; *** Obejmuje: wykwalifikowanych pracowników gospodarstw rolnych, rybaków, pracowników rzemiosła i pracowników związanych z handlem; **** Obejmuje: operatorów maszyn, montażystów, pracowników wykonujących podstawowe zawody.

Źródło: S.K. Boateng, *Significant country...*, dz. cyt, s. 4, 11.

Tabela 8. Trudności wskazane przez osoby, które nie uczestniczyły w kształceniu i szkoleniu, ale były chętne do wzięcia w nich udziału w 2007 r. (w %)

Wyszczególnienie	UE-27	Polska
Respondenci nie spełniali warunków wstępnych	15,6	9,2
Szkolenia były zbyt kosztowne lub respondent nie mógł sobie na nie pozwolić	31,2	61,3
Brak wsparcia ze strony pracodawcy	18,4	20,4
Niemożność pogodzenia szkoleń i rozkładu czasu pracy	38,7	31,4
Respondencie nie mieli czasu z uwagi na obowiązki rodzinne	40,2	29,2
Nie było dostępnych szkoleń w rozsądnej odległości	20,8	31,0
Respondent nie miał zaufania do pomysłu „powrotu do szkoły”	14,9	17,5
Zdrowie lub wiek	14,8	9,1
Inne	26,8	11,5

Źródło: zestawienie na podstawie danych z: baza danych Eurostatu, http://epp.eurostat.ec.europa.eu/portal/page/portal/statistics/search_database.

Tabela 9. Trudności wskazane przez osoby, które nie uczestniczyły w kształceniu i szkoleniu, ale były chętne do wzięcia w nich udziału według płci w 2007 r. (w %)

Wyszczególnienie	Mężczyźni		Kobiety	
	UE-27	Polska	UE-27	Polska
Respondenci nie spełniali warunków wstępnych	4,9	3,5	3,9	3,6
Szkolenia były zbyt kosztowne lub respondent nie mógł sobie na nie pozwolić	13,4	30,8	16,7	38,1
Brak wsparcia ze strony pracodawcy	6,7	7,0	3,7	5,2
Niemożność pogodzenia szkoleń i rozkładu czasu pracy	30,3	24,8	14,0	9,2
Respondencie nie mieli czasu z uwagi na obowiązki rodzinne	12,0	6,4	31,8	20,4
Nie było dostępnych szkoleń w rozsądnej odległości	5,7	10,9	6,0	10,5
Respondent nie miał zaufania do pomysłu „powrotu do szkoły”	2,9	4,9	3,1	2,9
Zdrowie lub wiek	5,7	4,7	6,0	4,3
Inne	14,9	7,0	11,6	5,9
Brak odpowiedzi	3,5	–	3,3	–

Źródło: zestawienie na podstawie danych: baza danych Eurostatu.

W Polsce kobiety wskazywały, iż to przede wszystkim brak czasu z uwagi na obowiązki rodzinne i trudności finansowe uniemożliwiły dalsze kształcenie. Natomiast w przypadku mężczyzn – to przede wszystkim trudność „pogodzenia” szko-

Tabela 10. Udział osób dorosłych* w wieku 25–64 lata (jako procent osób tej samej grupy wiekowej) w kształceniu i szkoleniu w krajach UE w latach 2003–2008 (w %)

Kraje	2003	2007	2008	Relatywne zmiany (w %)
UE-27	8,5	9,5	9,5	12,3
Belgia	7,0	7,2	6,8	–20,5
Bułgaria	1,3	1,3	1,4	9,1
Republika Czeska	5,1	5,7	7,8	51,0
Dania	24,2	29,2	30,2	25,2
Niemcy	6,0	7,8	7,9	30,6
Estonia	6,7	7,0	9,8	46,3
Irlandia	5,9	7,6	7,1	19,6
Grecja	2,6	2,1	2,9	11,7
Hiszpania	4,7	10,4	10,4	–1,2
Francja	7,1	7,5	7,3	2,3
Włochy	4,5	6,2	6,3	0,6
Cypr	7,9	8,4	8,5	44,7
Łotwa	7,8	7,1	6,8	–13,5
Litwa	3,8	5,3	4,9	–16,0
Luksemburg	6,5	7,0	8,5	31,4
Węgry	4,5	3,6	3,1	–31,6
Malta	4,2	6,0	6,2	43,7
Niderlandy	16,4	16,6	17,0	3,4
Austria	8,6	12,8	13,2	53,6
Polska	4,4	5,1	4,7	–6,2
Portugalia	3,2	4,4	5,3	24,1
Rumunia	1,1	1,3	1,5	9,9
Słowenia	13,3	14,8	13,9	4,1
Słowacja	3,7	3,9	3,3	–10,8
Finlandia	22,4	23,4	23,1	3,3
Szwecja	31,8	32,4	–	1,8
Wielka Brytania	27,2	20,0	19,9	–

* Dotyczy uczestnictwa osób w okresie 4 tygodni poprzedzających badanie.

Z uwagi na brak danych, zmiany są obliczane dla okresu 2004–2008 dla następujących krajów: Belgia, Włochy, Litwa, Malta, Polska, Portugalia, Rumunia; dla okresu 2005–2008 w przypadku: Hiszpanii, Cypru; 2003–2007 dla Szwecji.

Źródło: Eurostat, za: *Progress towards the Lisbon objectives in education and training...*, dz. cyt., s. 141.

Tabela 11. Uczestnictwo osób w kształceniu ustawicznym w krajach UE, według zagregowanej miary, w 2007 r.

Kraje	Uczenie się przez całe życie			Zagregowany indeks
	dzieci	młodzież	osoby dorosłe	
UE-27	90,6	59,0	9,5	69,3
Belgia	99,7	65,0	7,2	72,9
Bułgaria	79,8	49,9	1,3	52,7
Republika Czeska	92,6	55,8	5,7	64,5
Dania	92,7	64,4	29,2	92,9
Niemcy	94,5	61,8	7,8	70,2
Estonia	93,6	57,6	7,0	67,0
Irlandia	72,1	61,6	7,6	62,5
Grecja	68,2	57,5	2,1	53,5
Hiszpania	98,1	54,1	10,4	70,3
Francja	100	60,6	7,4	71,1
Włochy	99,3	57,9	6,2	68,2
Cypr	84,7	50,7	8,4	62,1
Łotwa	88,2	56,5	7,1	64,8
Litwa	76,6	62,7	5,3	62,1
Luksemburg	93,9	51,2	7,0	63,9
Węgry	95,1	57,5	3,6	64,0
Malta	98,8	52,9	6,0	65,4
Niderlandy	98,9	65,1	16,6	82,4
Austria	88,8	57,1	12,8	71,1
Polska	66,8	59,6	5,1	57,1
Portugalia	86,7	56,8	4,4	61,6
Rumunia	81,8	51,3	1,3	54,1
Słowenia	89,2	61,9	14,8	75,7
Słowacja	79,4	53,8	3,9	57,2
Finlandia	69,8	66,5	23,4	80,4
Szwecja	100	64,3	32,4	98,6
Wielka Brytania	90,7	59,1	20,0	80,2

Źródło: CRELL za: *Progress towards the Lisbon objectives in education and training...*, dz. cyt., s. 37.

leń z czasem pracy i trudności finansowe stanowiły przyczynę rezygnacji z udziału w szkoleniach (tabela 9).

Pomimo pozytywnych przemian dokonujących się w UE i w poszczególnych krajach członkowskich w zakresie edukacji, nie wydaje się, aby wszystkie wartości wskaźników zakładane na rok 2010 zostały osiągnięte (to samo dotyczy roku 2020). Odnosi się to także do wskaźnika dotyczącego kształcenia dorosłych²⁸.

Wysoki odsetek dorosłych uczestniczących w kształceniu i szkoleniach odnotowano w Szwecji (w 2007 r. 32,4%), Danii i Finlandii w 2008 r. (odpowiednio: 30,2% i 23,1%), podczas gdy wskaźnik dla UE stanowił 9,5% (tabela 10).

Według indeksu przedstawiającego uczestnictwo osób w kształceniu ustawicznym Polska znalazła się w grupie krajów obejmującej: Słowację, Bułgarię, Rumunię, Grecję. Rozpatrując wartości tego indeksu, w przypadku Polski niską jego wartość w odniesieniu do średniej dla UE odnotowano w zakresie kształcenia dzieci i osób dorosłych (tabela 11).

5. Podsumowanie

W Polsce powinny być wciąż podejmowane działania na rzecz kształcenia ustawicznego. W 2008 r. udział osób dorosłych uczestniczących w kształceniu i szkoleniach w Polsce wyniósł zaledwie 4,7%. Gdyby jednak poddać szczegółowej analizie uczestnictwo osób dorosłych w kształceniu i szkoleniach, to widać, iż jest ono zróżnicowane ze względu na płeć, miejsce zamieszkania, poziom wykształcenia czy też wiek respondentów. Jednakże to przede wszystkim ograniczone zasoby finansowe stanowią podstawową barierę w zakresie podnoszenia poziomu wiedzy, kwalifikacji i uczestnictwa w szkoleniach. W ramach programów operacyjnych wdrażanych w Polsce i współfinansowanych ze środków UE wspiera się różne kierunki, także te związane z podnoszeniem umiejętności i kwalifikacji pracowników. Należy zwrócić uwagę na dostosowanie programów do wymagań rynku pracy, podnoszenie jakości szkoleń, jak również i na koordynację działań wielu podmiotów uczestniczących w szkoleniu i kształceniu w celu wypracowania spójnych działań.

Literatura

1. Baza danych Eurostatu (http://epp.eurostat.ec.europa.eu/portal/page/portal/statistics/search_database).
2. Boateng S.K., *Significant country differences in adult learning*, „Statistics in focus” 2009, nr 44.
3. *Council Resolution of 27 June 2002 on lifelong learning*, Official Journal of the European Communities, C 163/1, 9.7.2002 (<http://eur-lex.europa.eu/LexUriServ/LexUriServ.do?uri=OJ:C:2002:163:0001:0003:EN:PDF>).

²⁸ *Progress towards the Lisbon objectives in education and training...*, dz. cyt., s. 15, 33.

4. Górniak J., Jelonek M., Jurczak A., Krupnik S., Majkut P., Perek-Białas J., Worek B., *Kształcenie ustawiczne w Małopolsce: Analiza danych zastanych. Raport z pierwszego etapu badań naukowych*, Uniwersytet Jagielloński, Kraków 2007 (<http://www.wrotamalopolski.pl/NR/rdonlyres/10EFF525-25FA-4650-B95F-123765D01973/318023/WprowadzenieRozdzial1.pdf>).
5. *Konkluzje Rady z dnia 12 maja 2009 r. w sprawie strategicznych ram europejskiej współpracy w dziedzinie kształcenia i szkolenia („ET 2020”)*, Dz. UE C 119/2 28.5.2009 (<http://eur-lex.europa.eu/LexUriServ/LexUriServ.do?uri=OJ:C:2009:119:0002:0010:PL:PDF>).
6. *Kształcenie dorosłych*, Informacje i opracowania statystyczne, GUS, Warszawa 2009 (http://www.stat.gov.pl/gus/5840_5759_PLK_HTML.htm).
7. *Kształcenie dorosłych: Nigdy nie jest za późno na naukę*, komunikat Komisji, Bruksela, 23.10.2006, KOM (2006) 614 wersja ostateczna (<http://eur-lex.europa.eu/LexUriServ/LexUriServ.do?uri=COM:2006:0614:FIN:PL:PDF>).
8. Lisbon European Council, 23–24.03.2000 (http://www.consilium.europa.eu/uedocs/cms_data/docs/pressdata/en/ec/00100-r1.en0.htm).
9. *A memorandum on lifelong learning*, Commission Staff Working Paper, Commission of the European Communities, Brussels, 30.10.2000, SEC (2000) 1832 (<http://www.bologna-berlin2003.de/pdf/MemorandumEng.pdf>).
10. *Plan działań na rzecz kształcenia dorosłych: Na naukę zawsze jest odpowiednia pora*, komunikat Komisji dla Rady, Parlamentu Europejskiego, Europejskiego Komitetu Ekonomiczno-Społecznego i Komitetu Regionów, Komisja Wspólnot Europejskich, KOM (2007) 558 wersja ostateczna, Bruksela, 27.09.2007 (<http://eur-lex.europa.eu/LexUriServ/LexUriServ.do?uri=COM:2007:0558:FIN:PL:PDF>).
11. *Progress towards the Lisbon objectives in education and training. Indicators and benchmarks 2009*, Commission staff working document, Commission of the European Communities, Annex 5, (http://ec.europa.eu/education/lifelong-learning-policy/doc/report09/report_en.pdf).
12. *Recommendation of the European Parliament and of the Council of 18 December 2006 on key competencies for lifelong learning, Annex-Key Competencies for lifelong learning – A European Reference Framework*, OJ EU L 394/10, 30.12.2006 (<http://eur-lex.europa.eu/LexUriServ/LexUriServ.do?uri=OJ:L:2006:394:0010:0018:en:PDF>).
13. *Strategia Rozwoju Kraju 2007-2015*, Warszawa, listopad 2006 (http://www.mrr.gov.pl/rozwoj_regionalny/polityka_rozwoju/srk/strony/strategia_rozwoju_kraju_2007_2015.aspx).
14. *Wspólne działania na rzecz wzrostu gospodarczego i zatrudnienia. Nowy początek strategii lizbońskiej*, COM (2005) 24, Bruksela, 2.02.2005.
15. *Załącznik I. Poziomy referencyjne wyznaczające średni europejski wynik. Konkluzje Rady z dnia 12 maja 2009 r. w sprawie strategicznych ram europejskiej współpracy w dziedzinie kształcenia i szkolenia („ET 2020”)*, Dz. UE, 28.5.2009.
16. *Załącznik II. Priorytetowe obszary współpracy w dziedzinie kształcenia i szkolenia podczas pierwszego cyklu: 2009–2011. Konkluzje Rady z dnia 12 maja 2009 r. w sprawie strategicznych ram europejskiej współpracy w dziedzinie kształcenia i szkolenia („ET 2020”)*, Dz. UE, 28.5.2009.
17. http://ec.europa.eu/education/lifelong-learning-policy/doc28_en.htm.
18. http://ec.europa.eu/education/lifelong-learning-policy/doc28_en.htm.
19. http://ec.europa.eu/education/lifelong-learning-policy/doc58_en.htm.

LIFE-LONG EDUCATION IN POLAND AGAINST THE BACKGROUND OF THE EU MEMBERS STATES – COMPARATIVE ANALYSIS

Summary: The Lisbon Strategy stressed the significance of life-long education in the building of modern European economy. This target was reflected in the EU programme documents, just like in those drafted in Poland. The article points to the top priority targets assumed to develop life-long education in the EU, and in Poland. On the basis of selected indicators, the participation rate of adults in the 25–64 age group was discussed in the education and training in Poland, compared to other EU member states. Activity should be intensified to develop adult education in Poland with appropriate financial resources being allocated for that objective, also those coming from the EU structural funds.