

Zarys dziejów przemysłu papierniczego na ziemi kłodzkiej w latach 1945-1989

Wstęp

Po zakończeniu II wojny światowej ziemia kłodzka została wraz z Dolnym Śląskiem włączona do Polski. W wyniku zmiany przynależności państwowej omawianego obszaru nastąpiła tu niemal całkowita wymiana ludności; w miejsce wysiedlanych Niemców w ciągu kilku lat osadzano Polaków wywiezionych z obszarów II Rzeczypospolitej odebranych Polsce i włączonych do Związku Sowieckiego oraz migrantów z Polski centralnej.

Ziemia kłodzka zwykle utożsamiana jest pod względem obszaru z obecnym powiatem kłodzkim. Jednak oprócz wszystkich gmin wchodzących w skład powiatu do ziemi kłodzkiej zalicza się również południowo-zachodnie części gmin: Złoty Stok i Bardo wchodzących w skład powiatu ząbkowickiego oraz gmin Stoszowice, Bielawa i Pieszycy należących do powiatu dzierzoniowskiego¹. Obszar ziemi kłodzkiej w latach 1945-1973 przypisany był do województwa wrocławskiego, w latach 1973-1998 do województwa wałbrzyskiego, a od 1999 roku jest częścią województwa dolnośląskiego.

W niniejszym opracowaniu badaniami objęto obszar całej ziemi kłodzkiej. Na terenach należących dziś do powiatu dzierzoniowskiego oraz w gminie Złoty Stok nie odnotowano działalności zakładów papierniczych. Inaczej było w gminie Bardo, na obrzeżach której znajdowała się jedna z najważniejszych fabryk branży papierniczej na Dolnym Śląsku. Dodatkowo po II wojnie światowej przez wiele lat bardecka fabryka była siedzibą zarządu przedsiębiorstwa obejmującego okresowo niemal wszystkie papiernie na omawianym terenie, stąd analizując historię papiernictwa na ziemi kłodzkiej, nie można pominąć zakładu z Barda.

Dzieje papiernictwa na interesującym nas obszarze od czasów najdawniejszych do 1945 roku zostały opracowane i opublikowane w XIV tomie „Rocznika Muzeum Papiernictwa”². Niniejszy artykuł obejmuje okres od przejścia ziemi kłodzkiej przez polskie władze po rok 1989, w którym zapoczątkowano transformację ustrojową.

¹ *Ziemia kłodzka [w:] Popularna encyklopedia ziemi kłodzkiej*, t. 1, Kłodzko 2009, s. 6.

² M. Szymczyk, *Zarys dziejów przemysłu papierniczego na ziemi kłodzkiej do 1945 roku*, „Rocznik Muzeum Papiernictwa” 2020, nr 14, s. 9-56.

1. Nacjonalizacja

Wprowadzony w Polsce po II wojnie światowej ustrój polityczno-gospodarczy zakładał daleko idące upaństwowienie majątku produkcyjnego. Wywarło to decydujący wpływ na losy wszystkich fabryk w ciągu 44 lat obowiązywania socjalizmu.

W 1945 roku stosunki własnościowe w przemyśle określały dwa akty prawne: Dekret z 2 marca 1945 roku o majątkach opuszczonych i porzuconych (obowiązywał od 22 marca do 7 maja 1945 roku) oraz Ustawa o majątkach opuszczonych i porzuconych z 6 maja 1945 roku. Za majątek opuszczony uznawano tu wszelki majątek ruchomy i nieruchomy, niebędący w posiadaniu właściciela lub jego spadkobierców z powodu wojny (w takim przypadku wchodziła w grę restytucja) a za majątek porzucony uznawano ten, który był własnością państwa niemieckiego lub osób, które zbiegły do nieprzyjaciela (tu o zwrocie właścicielom nie mogło być mowy)³. Ostatecznie sprawy dotyczące nacjonalizacji rozstrzygnęła ustawa z 3 stycznia 1946 roku. Na jej podstawie na własność państwa bez odszkodowania przechodziły wszystkie zakłady przemysłowe należące do Rzeszy Niemieckiej i Wolnego Miasta Gdańska oraz ich obywatele i spółki akcyjne przez nich kontrolowanych, a także osób, które do Niemiec zbiegły. Za odszkodowaniem, którego zasady miał określić odrębny akt prawny, nacjonalizowano kluczowe branże gospodarki (odszkodowania jednak nie wypłacono). Wśród nich znalazł się m.in. przemysł wydobywczy, naftowy, energetyczny, huty, wielkie i średnie zakłady włókiennicze. Do tej grupy dołączono przemysł poligraficzny i drukarnie oraz pozostałe zakłady będące w stanie zatrudnić na jedną zmianę więcej niż 50 pracowników⁴. Władze komunistyczne początkowo tolerowały niewielkie prywatne zakłady produkcyjne, mające znaczenie dla lokalnych rynków. Jednak w połowie 1948 roku wskutek zmiany polityki gospodarczej przejęto pod zarząd państwowy znaczną część prywatnych przedsiębiorstw, podporządkowując je spółdzielniom lub władzom terenowym. Powstał w ten sposób przemysł terenowy, którego produkcja przeznaczona była głównie na rynek lokalny. W celu wykonania „ustawy nacjonalizacyjnej” powołano Główną Komisję do Spraw Upaństwowienia Przedsiębiorstw – instytucję o charakterze sądowym oraz wojewódzkie komisje⁵.

Głównym warunkiem do nacjonalizowania zakładów papierniczych na obszarach powojennej Polski, które stanowiły część terytorium II Rzeczypospolitej, początkowo była zatem liczba zatrudnionych. Z kolei na ziemi kłódzkiej, podobnie jak na innych obszarach, które przed 1945 roku należały do Niemiec, fabryki branży papierniczej po przejęciu przez polską administrację nacjonalizowano jako majątek poniemiecki, bez odszkodowania.

³ J.W. Gołębiowski, *Nacjonalizacja przemysłu w Polsce*, Warszawa 1965, s. 264.

⁴ Ustawa z 3 stycznia 1946 roku o przejęciu na własność Państwa podstawowych gałęzi gospodarki narodowej, „Dziennik Ustaw” 1946, nr 3, poz. 17.

⁵ A. Jezierski, C. Leszczyńska, *Historia gospodarcza Polski*, Warszawa 2003, s. 425.

Wynikło jednak nieco problemów z kilkoma zakładami należącymi przed wojną do obywateli państw trzecich. Spośród tych fabryk jedna znajdowała się na ziemi kłodzkiej – w Nowej Bystrzycy. Jako właściciel występowała firma Ernst Reinshagen & Co., zarejestrowana w Czechosłowacji. Stało się to podstawą roszczeń CSRS do odszkodowania za upaństwowienie zakładu. Ze strony południowego sąsiada w sporze uczestniczyła ambasada czechosłowacka oraz czechosłowackie zjednoczenie Morawské Papirny. Sprawa Nowej Bystrzycy oparła się o Główną Komisję do Spraw Upaństwowienia Przedsiębiorstw, która 13 maja 1948 roku wydała orzeczenie odrzucające roszczenia strony czechosłowackiej⁶. Zatem ostatecznie wszystkie zakłady branży papierniczej na ziemi kłodzkiej znacjonalizowano bez odszkodowania.

2. Zarządzanie branżą papierniczą przejętą przez państwo

W celu sprawnego zabezpieczenia przemysłu po przejściu frontu jeszcze w sierpniu 1944 roku w Resorcie Gospodarki Narodowej PKWN utworzono wydział Grup Operacyjnych (GO). Miały być one kompletowane z fachowców (inżynierów, techników, ekonomistów itp.) oraz działaczy partyjnych. Zadaniem GO było podążanie za frontem i przejmowanie fabryk w celu zabezpieczenia ich przed szabrem, powoływanie kierowników, organizowanie pomocy przy odbudowie, a w przypadku niewielkich zniszczeń uruchamianie produkcji. Na terenach przyłączonych do Polski, po przejściu większości zakładów od Armii Czerwonej, GO zostały rozwiązane 15 września⁷. Następnie organizacją przemysłu na ziemiach zachodnich zajęła się Delegatura Ministerstwa Przemysłu, której zadaniem było przejęcie majątku GO, zabezpieczenie mienia, przejęcie fabryk nadal pozostających pod zarządem wojsk radzieckich, a następnie przekazanie ich zjednoczeniom, które zostały utworzone jesienią 1945 roku⁸.

Od 1945 roku władzę nad nacjonalizowanym przemysłem państwo sprawowało za pośrednictwem ministerstw. Kontrolę nad fabrykami papieru, w tym nad zakładami papierniczymi na ziemi kłodzkiej, sprawowały kolejno: od 1945 roku Ministerstwo Przemysłu, w latach 1949-1950 Ministerstwo Przemysłu Lekkiego, 1950-1951 Ministerstwo Przemysłu Chemicznego, 1952-1956 Ministerstwo Przemysłu Drzewnego i Papierniczego, 1956-1985 Ministerstwo Leśnictwa i Przemysłu Drzewnego, 1985-1988 Ministerstwo Przemysłu Chemicznego i Lekkiego, od 1988 Ministerstwo Przemysłu. Począwszy od 1989 roku, już w okresie transformacji ustrojowej, resort

⁶ Archiwum Państwowe w Łodzi (dalej AP Łódź), *Centralny Zarząd Przemysłu Papierniczego* (dalej CZPP), sygn. 56, *Sprawy nacjonalizacji Fabryki Papieru w Nowej Bystrzycy*, s. 34, 39, 74.

⁷ S. Jankowski, *Grupy Operacyjne Komitetu Rady Ministrów i Ministerstwa Przemysłu (1944-1945)*, „Kwartalnik Historyczny” 1987, nr 4, s. 63 i nast.

⁸ M. Nita, *Przemysł celulozowo-papierniczy w Polsce Ludowej w latach 1944/45-1975 (zagadnienia ekonomiczne i techniczne)*, maszynopis rozprawy doktorskiej, Katowice 1987, s. 100.

przemysłu większe przedsiębiorstwa przygotowywał samodzielnie do prywatyzacji, a mniejsze przekazał wojewodom.

Stopniem pośrednim w zarządzaniu przedsiębiorstwami w pierwszych powojennych latach były podporządkowane ministerstwom centralne zarządy, sprawujące bezpośrednią władzę nad zakładami konkretnych branż. To właśnie te organizacje stanowiły podstawę centralnego kierowania upaństwowionym przemysłem: w centralnych zarządach decydowano o odbudowie poszczególnych fabryk, profilu i wielkości produkcji, wysokości zatrudnienia, a w późniejszych latach również o inwestycjach. W 1959 roku centralne zarządy zastąpiono branżowymi zjednoczeniami, jednak mimo nieco odmiennych kompetencji zjednoczenia nadal były centralami branżowymi. We wrześniu 1981 roku, w czasie głębokiego kryzysu gospodarki centralnie zarządzanej, zlikwidowano branżowe zjednoczenia, a przedsiębiorstwa miały odtąd funkcjonować na zasadach samodzielności, samorządności i samofinansowania (trzy „S”). Jednak jednostki te, przez kilka dekad centralnie zarządzane, nie potrafiły funkcjonować na zasadzie pełnej samodzielności. Dlatego przepisy prawa dopuściły tworzenie branżowych zrzeszeń, do których przedsiębiorstwa mogły przystępować na zasadzie dobrowolności. Zrzeszenia już nie zarządzały branżami, lecz wspierały przedsiębiorstwa w licznych sprawach organizacyjnych, zaopatrzeniowych, dotyczących zbytu produktów, w tym ustalania cen towarów wytwarzanych przez zrzeszone przedsiębiorstwa. W maju 1989 roku branżowe zrzeszenia rozwiązano⁹, a państwowe przedsiębiorstwa uzyskały pełną samodzielność w działaniu, co dla wielu z nich okazało się powodem do licznych problemów, które często kończyły się upadłościami.

Jednym z pierwszych 14 centralnych zarządów był utworzony 1 marca 1945 roku Centralny Zarząd Przemysłu Papierniczego (dalej CZPP), którego siedzibę umiejscowiono w Łodzi. Organizacja ta przez kilka lat sprawowała pełną kontrolę nad wszystkimi upaństwowionymi fabrykami papieru, tektury, celulozy, ścieru i wyrobów papierowych¹⁰. Z początkiem 1951 roku z CZPP wyłączono fabryki przetwarzające papier na opakowania, zeszyty i inne wyroby papierowe. Podporządkowano je nowej organizacji pod nazwą Zjednoczenie Przemysłu Przetworów Papierowych i Materiałów Biurowych (ZPPPiMB). O ile CZPP podlegał pod Ministerstwo Przemysłu Chemicznego, to nowo utworzone zjednoczenie było jednostką podporządkowaną Ministerstwu Przemysłu Lekkiego¹¹. Podział na przemysł papierniczy wytwórczy i przetwórczy trwał do początku lat 70., gdy to połączono organizacje zarządzające fabrykami wytwórczymi i przetwórczymi w jedną wielką jednostkę gospodarczą pod nazwą Zjednoczenie Przemysłu Papierniczego¹².

⁹ M. Szymczyk, *Polski przemysł papierniczy 1945-1989*, Duszniki-Zdrój 2007, s. 102.

¹⁰ *Tak się zaczęło*. Wywiad S. Libiszowskiego z Czesławem Pisaneckim, „Przegląd Papierniczy” 1970, nr 3, s. 90-93.

¹¹ J. Zalewski, *Ocena sytuacji przemysłu przetworów papierowych i materiałów biurowych po wydzieleniu go z ram C.Z.P.P.*, „Papiernik” 1950, nr 11, s. 3.

¹² M. Szymczyk, *Polski przemysł papierniczy...* [9], s. 101-102.

W terenie zarządzanie przejmowanymi przez państwo zakładami, od jesieni 1945 roku, realizowano za pośrednictwem podległych CZPP regionalnych zjednoczeń. Te bardzo krótko działające organizacje funkcjonowały na zasadzie socjalistycznych koncernów, skupiających od kilku do nawet kilkudziesięciu zakładów. Regionalne zjednoczenia z początkiem 1947 roku przekształcono w przedsiębiorstwa składające się najczęściej z kilku fabryk. Z kolei niektórym fabrykom podporządkowywano najmniejsze zakłady jako oddziały. Większość oddziałów, szczególnie najmniejszych i najstarszych, w ciągu kilku lat zlikwidowano.

2.1. Zarządzane zakładami papierniczymi na ziemi kłodzkiej

Władze polskie na ziemi kłodzkiej przejęły łącznie 14 zakładów: celulozownię i papiernię w Bardzie, fabryki papieru: w Młynowie i Nowej Bystrzycy, fabrykę tektury w Stójkowie, wytwórnię ścieru w Polanicy, Radochowie (2 zakłady), Starej Bystrzycy, Wójtowicach, Wilkanowie, Żelaźnie, dwa zakłady przetwórstwa papierowego (fabrykę sznurka papierowego i reliefów) w Nowej Rudzie oraz młyn papierniczy w Dusznikach-Zdroju. Niektóre z nich od lat 30. były zamknięte z powodu braku opłacalności eksploatacji przestarzałego parku maszynowego.

Początkowo zakłady papiernicze z obszaru ziemi kłodzkiej podporządkowano utworzonemu formalnie 2 listopada 1945 roku Opolskiemu Zjednoczeniu Przemysłu Celulozowo-Papierniczego (OZPCP) z siedzibą w Głuchołazach. W akcie erekcyjnym powołującym tę strukturę wymieniono 18 przedsiębiorstw, w tym połowę z interesującego nas obszaru: fabryki w Młynowie, Żelaźnie, Polanicy, Radochowie, Bardzie, Nowej Bystrzycy, Starej Bystrzycy, Wójtowicach i Stójkowie¹³. W dokumencie nie wymieniono jednej ze ścieralni w Radochowie, fabryki w Wilkanowie, dwóch zakładów przetwórstwa papierniczego w Nowej Rudzie (być może przez przeoczenie) oraz nieczynnego młyna papierniczego w Dusznikach. Pracownicy OZPCP doprowadzili do zabezpieczenia poszczególnych zakładów, stworzenia w każdym z nich struktur organizacyjnych w celu wykonania niezbędnych remontów i skompletowania załóg. Większość fabryk podległych OZPCP do końca 1946 roku zostało uruchomionych¹⁴.

Z początkiem 1947 roku, wraz z przekształceniem terenowych zjednoczeń w przedsiębiorstwa państwowe¹⁵, w miejsce OZPCP powołano przedsiębiorstwo pod nazwą Głuchołaskie Zakłady Papiernicze (GZP). Podporządkowano mu wówczas 13 fabryk z województw opolskiego i wrocławskiego, w tym większość zakładów na

¹³ Archiwum Państwowe w Opolu [dalej AP Opole], *Głuchołaskie Zakłady Papiernicze* (dalej GZP), sygn. 10, *Zarządzenie dot. utworzenia Opolskiego Zjednoczenia Przemysłu Celulozowo-Papierniczego w Głuchołazach*, s. 1-3. W dokumencie wymienione są niemieckie nazwy przedsiębiorstw wykreślanych z rejestru handlowego na mocy zarządzenia, a w ich miejsce wpisano jako właściciela Opolskie Zjednoczenie Przemysłu Celulozowo-Papierniczego.

¹⁴ J. Czupiał, *Lokalizacja i rozwój przemysłu celulozowo-papierniczego na Śląsku w województwie wrocławskim i opolskim*, Opole 1963, s. 83-85.

¹⁵ M. Nita, op. cit. [8], s. 120-123.

ziemi kłodzkiej z wyjątkiem Młynowskiej Fabryki Papieru i podległych jej oddziałów, które włączono do utworzonego również 1 stycznia 1947 roku przedsiębiorstwa pod nazwą Krapkowickie Zakłady Papiernicze w Kaletach (KZP)¹⁶. Mimo że papiernia w Młynowie wcześniej specjalizowała się w wytwarzaniu cienkich papierów, planowano tu rozwinąć produkcję papieru workowego, co tłumaczy włączenie fabryki z okolic Kłodzka do KZP¹⁷. Jednocześnie do tego przedsiębiorstwa włączono oddziały młynowskiej papierni: ścieralnię w Żelaźnie, Radochowie i Polanicy, zakład przetwórczy w Nowej Rudzie oraz nieczynny młyn papierniczy w Dusznikach. Wkrótce jednak decyzję o włączeniu papierni do KZP uznano za błędną i 29 marca 1950 roku młynowska fabryka wraz z oddziałami została oddana GZP¹⁸, mającym na ziemi kłodzkiej kilka innych fabryk.

Dla głuchołaskiego przedsiębiorstwa utrzymanie małych filii młynowskiej papierni okazało się dużym problemem, tym bardziej że część z nich w 1950 roku już była unieruchomiona i tylko generowała koszty. W związku z tym kierownictwo przedsiębiorstwa czyniło zabiegi o zgodę CZPP na likwidację ścieralni w Polanicy, Radochowie, Żelaźnie oraz fabryki sznurka papierowego w Nowej Rudzie¹⁹. W 1952 roku Młynowska Fabryka Papieru przekazała zabytkową papiernię w Dusznikach władzom miasta, pozbywając się ostatniego oddziału²⁰.

Latem 1951 roku z Głuchołaskich Zakładów Papierniczych wyłączono fabryki w Bardzie, Młynowie, Nowej Bystrzycy i Wilkanowie, z których utworzono przedsiębiorstwo Bardeckie Zakłady Celulozowo-Papiernicze²¹. W chwili powstania BZCP, oprócz wspomnianych 4 fabryk oraz ich małych i przestarzałych zakładów filialnych, przedsiębiorstwu przyporządkowano całkowicie nową fabrykę branży papierniczej w Bystrzycy Kłodzkiej. Zakład ten początkowo był oddziałem fabryki w Wilkanowie i produkował wyroby tłoczone ze ścieru drzewnego, które uszlachet-

¹⁶ Poprzednikiem Krapkowickich Zakładów Papierniczych z siedzibą w Kaletach było Ogólnopolskie Zjednoczenie Przemysłu Celulozy i Papieru Natronowego. W zarządzeniu powołującym KZP, datowanym na 1 stycznia 1947 roku, Krapkowickim Zakładom Papierniczym przypisane zostały następujące fabryki: Krapkowice I (papiernia i celulozownia), Krapkowice II (preszpan i płyty), Krapkowice III (tektura), Kalety, Kolonowskie, Szczakowa, Jelenia Góra oraz Młynów (z oddziałami w Żelaźnie, Polanicy i Dusznikach). *Zarządzenie o utworzeniu Krapkowickich Zakładów Papierniczych z dnia 1 stycznia 1947 roku*, reprodukcja [w:] W. Lesiuk, M. Lis, *Zakłady Papiernicze w Krapkowicach. Zarys dziejów (1899-1979)*, Opole 1981, s. 66.

¹⁷ M. Nita, op. cit. [8], s. 104.

¹⁸ Archiwum Państwowe we Wrocławiu, Oddział Kamieniec Ząbkowicki [dalej AP Wrocław, O. KZ], GZP, sygn. 17, *Protokół zdawczo-odbiorczy przekazania przez Krapkowickie Zakłady Papiernicze Fabryki Papieru w Młynowie Głuchołaskim Zakładom Papierniczym w Głuchołazach*, s. 8-13.

¹⁹ AP Wrocław, O. KZ, GZP, sygn. 19, *Pismo dyr. GZP Józefa Osucha do CZPP z dnia 7 czerwca 1950 roku w sprawie likwidacji ścieralni terenowych tworzących oddziały fabryki w Młynowie*.

²⁰ J. Bałchan, *Zarys dziejów papierni w Dusznikach-Zdroju w latach 1945-1968 w świetle źródeł archiwalnych*, „Rocznik Muzeum Papiernictwa” 2007, t. 1, s. 161.

²¹ *Zarządzenie Ministra Przemysłu Chemicznego z dnia 18 lipca 1951 roku w sprawie utworzenia przedsiębiorstwa państwowego pod nazwą Bardeckie Zakłady Celulozowo-Papiernicze* (odpis), kopia w zbiorach Muzeum Papiernictwa,teczka: *Bardeckie Zakłady Papiernicze*.

niano w Wilkanowie. W związku z planami rozbudowy bystrzyckiej fabryki, w której zamierzano uruchomić produkcję wyrobów papierowych, z początkiem 1954 roku z BZCP wyodrębniono ten zakład i na jego bazie utworzono oddzielne przedsiębiorstwo pod nazwą Bystrzyckie Zakłady Wyrobów Papierowych (BZWP)²² podlegające już nie pod CZPP, lecz pod ZPPPiMB.

Spośród fabryk przetwórstwa papierniczego na ziemi kłodzkiej początkowo tylko jedna w 1945 roku nie znalazła się w strukturach centralnie zarządzanego przemysłu papierniczego. Była to niewielka wytwórnia papierowych reliefów w Nowej Rudzie. Podporządkowana pod CZPP została dopiero w 1948 roku, a pierwsza informacja o niej w prasie papierniczej pojawiła się latem 1948 roku, w kontekście współzawodnictwa pracy. Fabryka nieco wcześniej stała się oddziałem Wałbrzyskich Zakładów Wyrobów Papierowych²³. Jednak z początkiem stycznia 1949 roku wyłączono wałbrzyskie przedsiębiorstwo z CZPP i włączono do Centralnego Zarządu Przemysłu Graficznego, zmieniając jednocześnie nazwę na Wałbrzyskie Zakłady Graficzne „Kalkomania”²⁴.

5 marca 1956 roku z BZCP wyłączono fabryki w Młynowie i Nowej Bystrzycy, z których utworzono Młynowskie Zakłady Papiernicze²⁵. Sytuacja taka trwała do 1959 roku. Właśnie wówczas nastąpiła zmiana systemu zarządzania całym państwowym przemysłem, w tym branżą papierniczą, polegająca na likwidacji centralnych zarządów. W ich miejsce powołano branżowe zjednoczenia. Tym samym Centralny Zarząd Przemysłu Papierniczego zastąpiono Zjednoczeniem Przemysłu Celulozowo-Papierniczego. ZPCP pełniło funkcję superkoncernu, zarządzającego wszystkimi państwowymi przedsiębiorstwami wytwarzającymi celulozę, ścier, papier i tekturę²⁶. Na szczeblu przedsiębiorstw papierniczych na ziemi kłodzkiej doszło wówczas do włączenia Młynowskich Zakładów Papierniczych do Bardeckich Zakładów Celulozowo-Papierniczych²⁷. Kolejna zmiana dotycząca zarządzania papiernictwem na ziemi kłodzkiej w okresie ZPCP nastąpiła w 1966 roku, a polegała na włączeniu młyna papierniczego w Dusznikach do BZCP. Dwa lata później w zabytkowym obiekcie otwarto Muzeum Papiernictwa.

Wprowadzona w 1972 roku reorganizacja zarządzania państwowym przemysłem papierniczym polegała na połączeniu ZPCP ze zjednoczeniem zarządzającym prze-

²² D. Chamski, *Historia fabryki naczyń impregnowanych za ścieru drzewnego w Wilkanowie*, „Rocznik Muzeum Papiernictwa” 2007, t. 1, s. 127.

²³ *Fabryka w Nowej Rudzie k/Kłodzka inicjuje współzawodnictwo pracy*, „Papiernik” 1948, nr 7-8, s. 11.

²⁴ *Zarządzenie Ministra Przemysłu i Handlu z dnia 10 lutego 1949 roku wydane w porozumieniu z Ministrem Skarbu i Prezesem Centralnego Urzędu Planowania o częściowej zmianie zarządzenia Ministra Przemysłu i Handlu o utworzeniu przedsiębiorstwa „Wałbrzyskie Zakłady Wyrobów Papierowych”*, „Monitor Polski” z 29 marca 1949 roku, nr A-18, s. 11.

²⁵ S. Mikita, *100 lat Bardeckich Zakładów Papierniczych*, „Przegląd Papierniczy” 1989, nr 5, s. 171.

²⁶ M. Szymczyk, *Polski przemysł papierniczy...* [9], s. 101.

²⁷ S. Mikita, op. cit. [25], s. 171-172.

twórczym przemysłem papierniczym w jedną wielką organizację gospodarczą pod nazwą Zjednoczenie Przemysłu Papierniczego. To działanie nie przyniosło znaczących zmian w organizacji zarządzania zakładami papierniczymi na ziemi kłodzkiej, z tym wyjątkiem, że BZCP i BZWP zostały podporządkowane jednej organizacji zarządzającej – ZPP. W 1973 roku do BZWP włączono podlegające dotąd pod przemysł poligraficzny Noworudzkie Zakłady Kartoniarskie, jednak w następnym roku ta niewielka fabryka została zlikwidowana²⁸.

W 1981 roku, już w czasie kryzysu centralnie zarządzanej gospodarki, rozwiązano wszystkie zjednoczenia, w tym ZPP. Jak wyżej wspomniano, przedsiębiorstwa papiernicze w tamtym okresie nie były w stanie samodzielnie funkcjonować, dlatego już w 1982 roku branża utworzyła Dobrowolne Zrzeszenie Przedsiębiorstw Państwowych „Papier”, do którego przystąpiły wszystkie firmy państwowe²⁹, a wśród nich Bardeckie Zakłady Papiernicze i Bystrzyckie Zakłady WYROBÓW Papierowych. Jednak w maju 1989 roku, w przededniu upadku socjalizmu, wszystkie zrzeszenia zostały zlikwidowane, a zakłady papiernicze, podobnie jak fabryki innych branż, stały się przedsiębiorstwami w pełni niezależnymi, coraz częściej między sobą konkurującymi o klientów.

3. Stan techniczny i uruchamianie zakładów papierniczych na ziemi kłodzkiej

Na omawianym obszarze w wyniku działań wojennych nie doszło do poważniejszych zniszczeń w zakładach papierniczych, dlatego większość z nich po przejęciu przez polską administrację nadawała się do uruchomienia. Istotny wpływ na stan fabryk na obszarach ziem przyłączonych w 1945 roku do Polski miała realizowana przez Armię Radziecką akcja demontażowa urządzeń produkcyjnych i wywóz ich do ZSRR z obszaru Dolnego Śląska. Taki los spotkał m.in. dwa wielkie zakłady papiernicze należące niegdyś do koncernu Schlesische Celulose- und Papierfabriken, leżące w Zakrzowie pod Wrocławiem i w Malczycach. Wspomniana firma na ziemi kłodzkiej miała celulozownię i papiernię w Bardzie, papiernię w Młynowie oraz dwie ścieralnie w Ścinawicy koło Młynowa. W trakcie analizy materiałów archiwalnych na użytek przygotowania niniejszego opracowania nasunęło się przypuszczenie, że w 1945 roku zdemontowane i wywiezione do ZSRR zostały urządzenia ścieralni w Ścinawicy. Zakłady te działały jeszcze w czasie wojny, a wyposażone były w 4 wydajne ścieraki³⁰. Jednak gdy 17 sierpnia 1945 roku papiernia w Młynowie została przejęta od Rosjan przez polską administrację, okazało się, że budynki ścieralni w Ścinawicy pozbawione są urządzeń produkcyjnych. Polski zarząd fabryki przeprowadził inwentaryzację, na podstawie której powstał obszerny dokument

²⁸ *Bystrzyckie Zakłady WYROBÓW Papierowych*, „Głos Papiernika – Gazeta Zakładów Papierniczych w Krapkowicach” 1985, nr 13 (216), 1-31 VII 85, s. 7.

²⁹ M. Szymczyk, *Polski przemysł papierniczy...* [9], s. 102.

³⁰ *Birkner. Adressbuch der Papierindustrie Europas*, Berlin 1944, s. 1 96.

pt. *Młynowska Fabryka Papieru pod tymczasowym zarządem państwowym w Młynowie. Bilans otwarcia na dzień przejścia 17 VIII 1945 roku*, w którym opisano przejęte zabudowania fabryczne i kompletne ciągi produkcyjne w Młynowie oraz w zakładach filialnych podporządkowanych młynowskiemu zakładowi w Polanicy, Radochowiu, Żelaźnie i Ścinawicy (zwanej w dokumencie Kamionką). W przypadku ścieralni w Ścinawicy wymieniono tylko place, budynki fabryczne i tartak, bez maszyn produkcyjnych do wytwarzania ścieru³¹. Dokładne ustalenie losu ścieralni w Ścinawicy wymaga dalszych badań.

Problemy z uruchomieniem zakładów wynikały głównie ze znaczącego wyeksploatowania urządzeń produkcyjnych. W protokole przejścia fabryki celulozy i papieru w Bardzie mowa jest o znacznym wyeksploatowaniu urządzeń i zniszczeniach wojennych. Stopień wyeksploatowania warków szacowano od 8 do 53%, a zniszczeń 20-25%³². W Nowej Bystrzycy stopień wyeksploatowania maszyny papierniczej po wojnie szacowano na 35%, jednak zabudowania fabryczne były zniszczone aż w 70%³³. Z kolei zużycie urządzeń w fabryce papieru w Młynowie szacowano na 25%³⁴. W znacznie gorszym stanie znajdowały się mniejsze zakłady. Ścieralnia w Wójtowicach była przestarzała i mocno wyeksploatowana. Według oceny z 1948 roku zakład należało odbudować albo zlikwidować. Niewiele lepiej oceniono wówczas stan fabryki ścieru i wytwórni podstawek pod kufle do piwa w Starej Bystrzycy. Odwadniarka, na której wytwarzano tekturę, oraz urządzenia wodne (zapewne stanowiące napęd zakładu) były w bardzo złym stanie. Budynki fabryczne wymagały generalnych remontów. Dobrze oceniono jedynie urządzenia do produkcji podstawek pod kufle do piwa. W katastrofalnym stanie znajdowała się fabryka tektury w Stójkowie. Budynki produkcyjne wręcz groziły zawaleniem, dlatego zakład wymagał bezzwłocznie generalnych remontów³⁵. W złym stanie znajdowały się również pozostałe niewielkie ścieralnie w Radochowiu, Polanicy i Żelaźnie. Szczególnie ostatni z wymienionych zakładów był w katastrofalnym stanie; budynki były zniszczone w 90%, a urządzenia produkcyjne w 75%. W połowie 1950 roku kierownictwo GZP rozpoczęło starania o zgodę CZPP na likwidację tych ścieralni³⁶.

Tylko nieliczne zakłady zdołano uruchomić jeszcze w 1945 roku: w sierpniu wznowiła produkcję maszyna papiernicza w Nowej Bystrzycy, a w listopadzie pierwsze tony papieru opuściły fabrykę w Młynowie. Z kolei najdłużej trwały przygoto-

³¹ AP Wrocław, O. KZ, *Krapkowickie Zakłady Papiernicze Przedsiębiorstwo Państwowe Fabryka Papieru w Młynowie powiat Kłodzko* [dalej KZPPFPwM], sygn. 4, *Młynowska Fabryka Papieru pod tymczasowym zarządem państwowym w Młynowie. Bilans otwarcia na dzień przejścia 17 VIII 1945 roku*, s. 60-62, 70.

³² AP Łódź, CZPP, sygn. 57, *Protokół zdawczo-odbiorczy fabryki w Bardzie*, s. 111.

³³ Ibidem, sygn. 56, *Sprawy nacjonalizacji Fabryki Papieru w Nowej Bystrzycy*, s. 10, 13-18.

³⁴ Ibidem, sygn. 54, *Dokumenty dotyczące przejścia fabryki w Młynowie przez Krapkowickie Zakłady Papiernicze w Kaletach*, s. 55-61.

³⁵ AP Wrocław, O. KZ, GZP, sygn. 21, *Sprawozdanie z działalności GZP za 1948 rok*, s. 36.

³⁶ Ibidem, sygn. 19, *Pismo dyr. GZP...* [19], s. 9-10.

wania do uruchomienia produkcji w Bardzie (papiernia ruszyła w maju 1946 roku, a celulozownia w listopadzie) oraz w Wilkanowie (ścieralnia wznowiła działalność w sierpniu 1947 roku)³⁷. Ten ostatni zakład w chwili przejścia przez polskie władze znajdował się w stanie umożliwiającym uruchomienie produkcji, jednak z powodów omówionych dalej nie zdołano tego osiągnąć. Zniszczeń w niezabezpieczonym odpowiednio zakładzie dokonała mroźna zima z przełomu 1945 i 1946 roku³⁸.

4. Sprawy kadrowe

Wśród zakładów papierniczych na ziemi kłodzkiej początkowo największymi pracodawcami były fabryki w Bardzie i Młynowie, zatrudniające w 1947 roku odpowiednio 409 i 514 osób. Łącznie wszystkie zakłady dawały wówczas zatrudnienie ponad 1200 pracownikom. Na przełomie lat 40. i 50. załoga zakładów w Bardzie zwiększyła się do ok. 700 osób, a we wszystkich fabrykach łącznie odnotowano najwyższą liczbę przekraczającą 1500 pracowników. Pod koniec lat 50. BZCP i BZWP zatrudniały jeszcze przeszło 1400 osób. W kolejnych dekadach mocno zmniejszyło się zatrudnienie w Bardzie, jednak wzrastała liczba pracowników fabryki w Bystrzycy Kłodzkiej, przez co do końca lat 80. zatrudnienie utrzymywało się na poziomie ponad 1200 osób³⁹.

W pierwszych miesiącach po zakończeniu wojny przedstawiciele władz polskich, przejmujący fabryki od wojskowych władz radzieckich, starali się zabezpieczyć oraz uruchomić pozyskane zakłady. Początkowo prace te podejmowane były przy znacznym udziale załóg przedwojennych; w 1945 roku na tzw. Ziemiach Odzyskanych 85,7% zatrudnionych w papiernictwie stanowili Niemcy. Już na początku następnego roku liczba Polaków pracujących w zakładach papierniczych zrównała się z liczbą Niemców, a w połowie 1948 roku Niemcy stanowili zaledwie 1,8% załóg papierni na Ziemiach Zachodnich i Północnych⁴⁰. Według danych z papierni w Młynowie 17 sierpnia 1945 roku, w dniu przejścia zakładu przez polskie władze, do pracy zgłosiło się 37 Niemców i 3 Polaków. Na koniec 1945 roku załoga składała się z 144 Niemców i 36 Polaków. W kolejnym roku liczba zatrudnionych Polaków znacząco wzrosła – do 384, a Niemców zmalała – do 78. W 1947 roku pracowało w zakładzie 481 Polaków i 11 Niemców, a w 1948 roku odpowiednio 528 i 8 osób⁴¹. Na ziemi kłodzkiej proporcje te w poszczególnych latach zapewne były zbliżone.

³⁷ J. Czupiał, op. cit. [14], s. 83-85.

³⁸ A. Bojarski, *Jedyna w Polsce z trzech fabryk w Europie*, „Papiernik” 1947, nr 6, s. 8-9.

³⁹ J. Czupiał, op. cit. [14], tab. IX; *Kronika Bystrzyckich Zakładów Wyrobów Papierowych*, rękopis w zbiorach Mondi BZWP Sp. z o.o., Bystrzyca Kłodzka; Cz. Lipińska, *W trosce o pracowników*, „Przeгляд Papierniczy” 1989, nr 5, s. 180.

⁴⁰ *Z ruin odbudowaliśmy przemysł papierniczy na Ziemiach Odzyskanych*, „Papiernik” 1948, nr 7-8, s. 9-11.

⁴¹ AP Wrocław O. KZ, KZPPFPwM, sygn. 9, *Dane statystyczne i wskaźniki do sprawozdań Przedsiębiorstwa z działalności za 1948 rok, Sprawozdanie z okresu 4-letniej działalności Fabryki Papieru w Młynowie 1945-1949 rok*, s. 84.

Wielu Niemców traktowało zatrudnienie pod polskim zarządem jako tymczasowe, czego skutkiem był ich obojętny stosunek do pracy. Była jednak grupa pracowników przedwojennych, którzy przez kilka następnych lat z oddaniem pracowali w zakładach papierniczych, służąc swym doświadczeniem polskiemu kierownictwu. Oprócz nich w niektórych zakładach pozostali robotnicy przymusowi z czasu wojny, którzy posiadali pewne doświadczenie w obsłudze urządzeń produkcyjnych, co okazało się bardzo przydatne wobec napływu robotników niemających wcześniej kontaktu z omawianą branżą.

Pod koniec lat 40. podstawowy personel techniczny w zakładach papierniczych na ziemiach przyłączonych stanowili przedwojenni pracownicy polskich papierni. Do Głuchołaz sprowadzono najwięcej pracowników z papierni w Myszkowie, a na ich pamiątkę ulicę wiodącą do fabryki nazwano Myszkowską (obecnie ul. Andersa). Oprócz myszkowian przedsiębiorstwo zasilane było również przez specjalistów z innych papierni, którzy stanowili także personel podległych głuchołaskim zakładom fabryk na ziemi kłodzkiej. Wielu z nich po ukończeniu kursów organizowanych przez CZPP zasilalo w papierniach średni personel techniczny. Jednym z nich był Józef Wasiel pracujący wcześniej w fabryce papieru w Boruszowicach jako praśnik. W 1947 roku został skierowany do papierni w Rudawie koło Głuchołaz, a w 1948 roku wysłano go na roczny kurs do Łodzi. Po jego odbyciu Józef Wasiel został w nowobystrzyckiej papierni mistrzem zmiany, a z czasem kierownikiem produkcji⁴².

Bardzo ważne w kształceniu pracowników wykwalifikowanych dla zakładów papierniczych okazało się szkolnictwo zawodowe. Po wojnie stworzono trójstopniowy system nauki dla papierników; pracowników wykwalifikowanych kształcono w Szkołach Przynależenia Przemysłowego, niższy personel techniczny przygotowywano w gimnazjach, a techników w liceach przemysłowych. Wprawdzie na omawianym terenie nie powstała szkoła z klasami papierniczymi, jednak już 1 września 1946 roku rozpoczęło działalność dwuletnie Gimnazjum Przemysłu Papierniczego w Głuchołazach, które w 1948 roku w dwóch klasach pierwszych i jednej drugiej kształciło łącznie 96 uczniów⁴³. Prawdopodobnie absolwenci tej szkoły zasilili szeregi personelu technicznego niektórych zakładów na ziemi kłodzkiej będących do 1951 roku częścią GZP. Ciekawą i skuteczną formą kształcenia były zorganizowane przez Ministerstwo Przemysłu wspomniane wcześniej Szkoły Przynależenia Przemysłowego, których absolwenci mieli w krótkim czasie zasilić załogi fabryk. Organizacja wewnętrzna takich szkół miała charakter półwojskowy, uczniowie byli podzieleni na kompanie po 100 osób, a każda kompania składała się z 3 plutonów. Na ich czele stali oficerowie i podchorążowie. Uczniowie byli skoszarowani, a w zamian za naukę i pracę zapewniano im pełne utrzymanie. Oprócz zajęć teoretycznych 2 dni w tygodniu pracowali w fabrykach, a po ukończeniu szkoły (nauka

⁴² Najlepsi w Bardeckich Zakładach Papierniczych, „Przegląd Papierniczy” 1989, nr 5, s. 181.

⁴³ W. Hetmanek, *Szkolnictwo papiernicze na Ziemiach Odzyskanych*, „Papiernik” 1948, nr 7-8, s. 14-15.

trwała 11 miesięcy) zobowiązani byli przynajmniej 2 lata odpracować w zakładzie wskazanym przez Centralny Zarząd Przemysłu. Takich jednostek powstało w całym kraju ponad 50, w tym 2 podlegały CZPP – w Krapkowicach (nr 16) uruchomiona 15 sierpnia 1947 roku i w Głuchołazach (nr 42), zorganizowana 1 stycznia 1948 roku. Wykształciły one ok. 600 młodych mężczyzn – przyszłych pracowników zakładów papierniczych na terenie Dolnego Śląska i Opolszczyzny⁴⁴.

W pierwszych powojennych latach zakłady papiernicze borykały się z dużymi problemami w zakresie obsadzenia nie tylko stanowisk specjalistów, ale również zwykłych robotników. Większość osób zatrudnionych na stanowiskach robotniczych przybyła na ziemię kłódką ze wsi i miasteczek na Kresach Wschodnich II Rzeczypospolitej, utraconych na rzecz ZSRR, oraz Polski centralnej. Ludzie ci przeważnie pracujący wcześniej głównie w rolnictwie nie mieli większego pojęcia na temat funkcjonowania stosunkowo skomplikowanych urządzeń papierniczych.

Zakłady papiernicze na Śląsku Dolnym i Opolskim zmagaly się z ogromną niestabilnością załóg. Ludzie przybywający na te tereny, szukając swego miejsca, często po kilku miesiącach porzucali pracę, wybierając inną, lżejszą lub lepiej płatną. Wbrew oficjalnym komunikatom pojawiającym się w prasie o pracowniczych osiągnięciach i współzawodnictwie pracy szczególnie w pierwszych powojennych latach kierownictwa zakładów papierniczych zgłaszały liczne problemy wynikłe ze złej dyscypliny pracy. Przykładem ilustrującym trudną sytuację w tym zakresie są warte przytoczenia wnioski z kontroli przeprowadzonej w Bardzie w 1949 roku, gdyż podobne sytuacje mogły zdarzać się w wielu innych zakładach. „Załoga fabryki składa się w większej części z małorolnych, którzy poprzednio nie pracowali w przemyśle i pochodzą z różnych części kraju – jest to element niezdyscyplinowany i o małym poczuciu obowiązku. Kierownictwo fabryki czyni wszelkie starania w kierunku podniesienia dyscypliny pracy oraz zwalczania pijaństwa i kradzieży. Według zapodań biura personalnego w okresie sprawozdawczym zwolniono dyscyplinarnie za pijaństwo, drobne kradzieże i samowolne opuszczanie dniówek 68 pracowników. Poza tym wymierzono 75 kar pieniężnych na łączną sumę 27 450 zł za różne wykroczenia, jak palenie papierosów na terenie fabrycznym, samowolne opuszczanie miejsca pracy, bójki na terenie fabryki, spanie w czasie pracy itd. Obecnie sytuacja uległa znacznej poprawie”⁴⁵.

Problemy kadrowe, brak wiedzy fachowej na temat urządzeń produkcyjnych oraz słaba dyscyplina pracy wpływały m.in. na wydajność pracowników i jakość wytwarzanych przez nich produktów. Ponadto zjawiskom tym towarzyszyły w skrajnych przypadkach uszkodzenia maszyn. Duże opóźnienie uruchomienia zakładu w Wil-

⁴⁴ F. Nagórski, *Młodzież szkół przemysłu papierniczego rozpoczęła nowy rok szkolny*, „Papiernik” 1947, nr 9, s. 7; W. Hetmanek, *Szkoły przysposobienia przemysłowego*, „Papiernik” 1948, nr 2, s. 10-11; W. Hetmanek, *Szkolnictwo papiernicze na Ziemiach Odzyskanych...* [43], s. 15.

⁴⁵ AP Wrocław O. KZ, GZP, sygn. 24, *Sprawozdanie z kontroli planowej przeprowadzonej 8-30 sierpnia 1949 roku w Fabryce Celulozy i Papieru w Bardzie* [pisownia oryg.], s. 3-4.

kanowie było spowodowane zniszczeniem niezabezpieczonych urządzeń wodnych podczas mrozów⁴⁶.

Problemy kadrowych polskich zakładów papierniczych nie udało się rozwiązać przez kolejne dekady. Na przeszkodzie temu stała obowiązująca w PRL zasada odgórnego ustalania płac nie w zależności od wydajności, lecz od przynależności resortowej, a branża papiernicza była zakwalifikowana do przemysłów o najniższych zarobkach w kraju⁴⁷.

5. Funkcjonowanie zakładów branży papierniczej w latach 1945-1989

W celu uzyskania dokładniejszego obrazu przemysłu papierniczego na ziemi kłodzkiej warto prześledzić losy poszczególnych zakładów papierniczych działających na omawianym terenie.

5.1. Bardo – zakłady celulozowo-papiernicze

W 1889 roku uruchomiono w Bardzie celulozownię siarczynową, która dostarczała surowiec dla okolicznych papierni. W latach 20. XX wieku powstał wydział papierniczy i część masy celulozowej na miejscu przetwarzano na papier. W okresie międzywojennym uruchomiono również instalację do odzyskiwania z ługu powarzelnego spirytusu etylowego⁴⁸. Spirytus wytwarzany w Bardzie nadawał się do celów technicznych, jednak w niektórych celulozowniach stosowano dwustopniowy system rektyfikacji pozwalający uzyskiwać produkt przydatny do spożycia⁴⁹.

Bardo zostało zajęte przez Armię Radziecką 7 maja 1945 roku, a zakłady celulozowo-papiernicze Rosjanie przekazali polskim władzom dopiero 1 sierpnia⁵⁰. W rękach Polaków znalazła się stara i mocno wyeksploatowana celulozownia z 6 warnikami datowanymi na lata 1890-1927 i płaskositową odwadniarką masy celulozowej. W zakładzie ponadto była spirytusownia oraz wydział papierniczy z jedną maszyną. Przejęto także dobrze wyposażone laboratorium⁵¹. Zapewne wiek urządzeń i nie najlepszy stan techniczny przesądziły o rezygnacji Rosjan z ich demontażu i wywozu do ZSRR⁵². Zakład podporządkowano OZPCP⁵³, przekształconemu w 1947 roku

⁴⁶ A. Bojarski, op. cit. [38].

⁴⁷ L. Bogusławski, *Listy do redakcji*, „Przegląd Papierniczy” 2000, nr 2, s. 94.

⁴⁸ M. Szymczyk, *Zarys dziejów przemysłu papierniczego...* [2], s. 39.

⁴⁹ *O sobie i rodzinie*. Wspomnienia Huberta Jarmułowicza, zastępcy dyrektora ds. ekonomicznych w latach 1965-1971, a następnie do 1973 roku dyrektora naczelnego BZCP, materiał w zbiorach Muzeum Papiernictwa, s. 74.

⁵⁰ S. Mikita, op. cit. [25], s. 171.

⁵¹ APŁ, CZPP, sygn. 57, *Protokół zdawczo-odbiorczy fabryki w Bardzie*, s. 111, 129, 134, 145-152, 163-164.

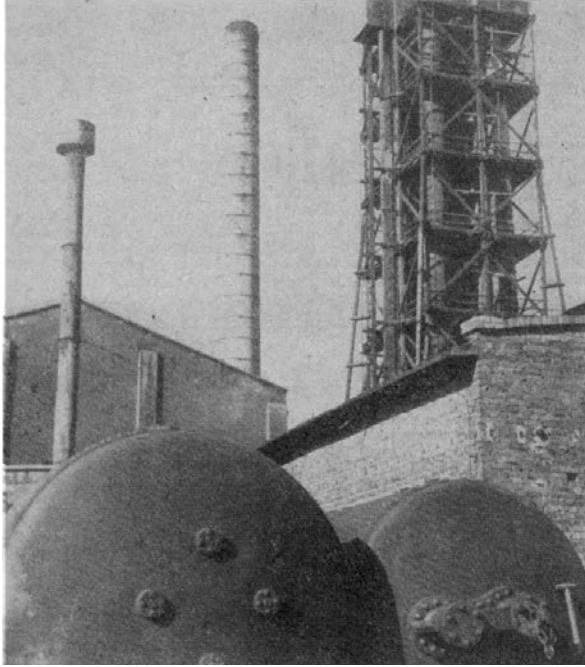
⁵² W 1945 roku akcja demontażowa objęła największe i najnowocześniejsze zakłady papiernicze na Śląsku Dolnym i Opolskim, m.in.: w Krapkowicach, Koźlu, Zakrzowie, Malczycach, Chojnowie, Lesznie Górnym i Osiecznicy; por. M. Szymczyk, *Polski przemysł papierniczy...* [9], s. 83-86.

⁵³ W literaturze pojawiają się informacje, że w 1945 roku bardecką fabrykę włączono do

BARDECKIE ZAKŁADY CELULOZOWO-PAPIERNICZE
BARDO ŚLĄSKIE, UL. FABRYCZNA 10, TEL. 114 DO 118

ODDZIAŁY (ZAKŁADY) WYODRĘBNIONE TERYTORIALNIE
 fabryka papieru, Młynów koło Kłodzka; fabryka papieru, Bystrzyca Nowa, pow.
 Bystrzyca

PODSTAWOWY ASORTYMENT PRODUKCJI
 celuloza siarczanowa niebielona, papier pakowy, spirytus posiarczanowy



1. Bardeckie Zakłady Celulozowo-Papiernicze w publikacji
Przemysł Dolnego Śląska, Wrocław 1969,
 <<https://fotopolska.eu/396114,foto.html>> [dostęp: 5.11.2021]

uspołecznienia załogi otrzymał Srebrny Krzyż Zasługi⁵⁶. Podobne odznaczenie przyznano wówczas Robertowi Herokowi – mistrzowi oddziału drzewnego z Barda, pełniącemu funkcję przewodniczącego Komisji Współzawodnictwa i Komisji Usprawnień, za wzorową pracę i wkład w osiągnięcia fabryki⁵⁷.

Czułowskich Zakładów Celulozowo-Papierniczych (np. S. Mikita, op. cit. [25]). Przeczy temu fakt, że według zarządzenia powołującego w 1945 roku OZPCP fabrykę w Warcie (tak wówczas nazywano Bardo) włączono do tegoż zjednoczenia. AP Opole, GZP, sygn. 10, *Zarządzenie dot. utworzenia Opolskiego Zjednoczenia Przemysłu Celulozowo-Papierniczego w Glucholazach*, s. 1-3. Ponadto w 1945 roku fabryka w Czułowie sama została włączona do Południowego Zjednoczenia Przemysłu Papierniczego. M. Nita, op. cit. [8], s. 95.

⁵⁴ J. Czupiał, op. cit. [14], s. 83-85.

⁵⁵ J. Czupiał, op. cit. [14], tab. IV-V; według M. Nity zakład wyprodukował w 1946 roku 975,1 t papieru; zob. M. Nita, op. cit. [8], s. 165-166.

⁵⁶ *Awanse i odznaczenia pracowników przemysłu papierniczego*, „Papiernik” 1949, nr 8, s. 3.

⁵⁷ Ibidem.

W 1951 roku z GZP wyłączono fabryki leżące na ziemi kłodzkiej i utworzono z nich Bardeckie Zakłady Celulozowo-Papiernicze. Jednocześnie fabryka w Bardzie stała się siedzibą zarządu przedsiębiorstwa kierującego papierniami w Bardzie, Młynowie i Nowej Bystrzycy oraz mniejszymi zakładami w Wilkanowie⁵⁸ i Bystrzycy Kłodzkiej⁵⁹. Ostatni z wymienionych zakładów został na stałe wyłączony z BZCP w 1956 roku, a fabryka w Wilkanowie uległa likwidacji. Ponadto z przedsiębiorstwa okresowo wyłączono fabryki w Młynowie i Nowej Bystrzycy, które przez kilka lat stanowiły odrębne przedsiębiorstwo. W 1966 roku do BZCP włączono młyn papierniczy w Dusznikach-Zdroju, w którym tworzono w tamtym czasie muzeum. Odtąd, do transformacji ustrojowej zapoczątkowanej w 1989 roku, przedsiębiorstwo prowadziło 3 zakłady papiernicze i muzeum, w którym również utrzymywano produkcję, tyle że papieru ręcznie czerpanego.

Urządzenia produkcyjne w bardeckiej fabryce były przez kolejne lata usprawniane i remontowane przy wykorzystaniu stosunkowo niewielkich środków. Mimo to w 1958 roku zdołano wyprodukować 3468 t papieru i aż 19 300 t celulozy⁶⁰. Dopiero lata 60. zaowocowały nieco większymi inwestycjami. Od 1962 do 1969 budowano nowy węzeł energetyczny oraz stale usprawniano park maszynowy, dzięki czemu utrzymywano produkcję na stosunkowo wysokim poziomie. W 1970 roku zdołano wyprodukować 3526 t papieru pakowego, 21 053 t celulozy i 1195 hl spirytusu⁶¹. Już w latach 60. dalsze losy bardeckiej celulozowni stawały się coraz bardziej niepewne. Wydział ten poważnie zanieczyszczał wody Nysy Kłodzkiej przez odprowadzanie do rzeki ścieków oczyszczonych w niewielkim stopniu. Stawało się to coraz większym problemem w kontekście budowy Jeziora Nyskiego, do którego wpadały wody Nysy Kłodzkiej. Wprawdzie przeprowadzenie pewnych inwestycji pozwoliłoby w większym stopniu oczyszczać ługi powarzelne, jednak ZPCP nie chciało wydawać dużych środków w celu ratowania przestarzałej celulozowni⁶². W 1970 roku ogłoszono zamiar likwidacji wydziału, a w prasie ukazała się informacja, że decyzję w tej sprawie wydał sam premier Józef Cyrankiewicz. Ze względu na zatrucie wód Nysy Kłodzkiej przez bardecką warzelnię plany jej zamknięcia spotkały się z ciepłym przyjęciem ze strony opinii publicznej⁶³. Celulozownia była wydziałem znacznie większym od niewielkiej bardeckiej papierni, likwidacja wytwórni zagrażała istnieniu całej fabryki. Aby ją ratować, podjęto decyzję o zainstalowaniu kolejnych maszyn papierniczych, a z braku środków na zakup nowych urządzeń w grę wchodziło wykorzystanie starych. Do Barda sprowadzono jedną z likwidowanych maszyn papierniczych z Włocławka, którą po modernizacji zamierzano wykorzystać do produkcji papieru do pakowania szkła. Jednak ZPCP zażyczyło sobie, by

⁵⁸ Zarządzenie Ministra Przemysłu Chemicznego z dnia 18 lipca 1951 roku... [21].

⁵⁹ Zakład w Bystrzycy Kłodzkiej był wówczas oddziałem zakładu w Wilkanowie.

⁶⁰ J. Czupiał, op. cit. [14].

⁶¹ S. Mikita, op. cit. [25], s. 171-172.

⁶² *O sobie i rodzinie*. Wspomnienia Huberta Jarmułowicza, op. cit. [49].

⁶³ *Bardo nie będzie zatruciwa ściekami wody dla Wrocławia*, „Wieczór Wrocławia” z 20.08.1970.

ta „nowa” jednostka została przystosowana do produkcji papieru toaletowego, na który wzrastało w Polsce zapotrzebowanie. Uruchomienie jej w 1971 roku okazało się sukcesem⁶⁴. Jednocześnie zakończono produkcję celulozowo-makulaturowego papieru pakowego na dotychczasowej maszynie, którą poddano gruntownej przebudowie także na potrzeby produkcji papieru toaletowego i uruchomiono w 1972 roku. Rok później zamknięto celulozownię, kończąc trwającą ponad 8 dekad działalność tego wydziału. Rok 1973 to również okres inwestycji. W zakładzie uruchomiono wydział produkcji tektury falistej przy wykorzystaniu maszyn wcześniej eksploatowanych w zakładach wyrobów papierowych w Chojnowie. Jednak największą inwestycją w „dekadzie Gierka” była budowa w 1976 roku całkowicie nowej maszyny papierniczej do produkcji papieru toaletowego oraz zainstalowanie linii przetwórstwa papierniczego firmy Hobema. Inwestycje te zwiększyły wydajność zakładu do ok. 40 tys. t papieru na rok, czyli ponad dziesięciokrotnie więcej niż u schyłku poprzedniej dekady. Wzrost produkcji papieru przyczynił się do zwiększenia ilości ścieków, w związku z czym przystąpiono do budowy oczyszczalni, którą uruchomiono w 1979 roku. Także w 1979 roku wprowadzono w bardeckim zakładzie całkowicie nowy asortyment – filtry do papierosów. Wytwarzano je na sprowadzonych z Niemieckiej Republiki Demokratycznej urządzeniach, z papieru, który zaczęto wytwarzać na trzeciej maszynie papierniczej. Na przełomie lat 70. i 80. zmodernizowano napędy dwóch starszych maszyn papierniczych, a w 1987 roku przeprowadzono modernizację wydziału tektury falistej polegającą na wymianie starych maszyn na całkowicie nowe urządzenie sprowadzone z Włoch⁶⁵. U schyłku lat 80. fabryka w Bardzie była zupełnie innym zakładem niż jeszcze dwie dekady wcześniej. Wytwarzała nowe produkty i w znacznie mniejszym stopniu szkodziła środowisku.

5.2. Bystrzyca Kłodzka – zakłady wyrobów papierowych

Początki zakładów papierniczych w Bystrzycy Kłodzkiej sięgają 1950 roku. Wówczas zaczęto przygotowania do utworzenia oddziału Fabryki Naczyn Impregnowanych w Wilkanowie. W tym celu wilkanowska fabryka przejęła zabudowania po warsztatach mechanicznych Franza Kuhlmana w Bystrzycy Kłodzkiej przy ul. Zamenhofska. Początkowo w nowym miejscu formowano formy chlebowe, które następnie wykańczano w Wilkanowie. W latach 1951-1952 w nowym zakładzie wybudowano holendrownię oraz przeniesiono część pras formujących z Wilkanowa⁶⁶. Niektórych prac zaplanowanych na 1951 rok nie zdołano ukończyć w terminie, dlatego kontynuowano je w następnym roku. Produkcję w nowym zakładzie, trzykrotnie większym od starego, uruchomiono 1 maja 1952 roku⁶⁷. Od lipca 1952 roku,

⁶⁴ *O sobie i rodzinie*. Wspomnienia Huberta Jarmułowicza, op. cit. [49].

⁶⁵ K. Cał, *Drogi rozwojowe Bardeckich ZP*, „Przegląd Papierniczy” 1989, nr 5, s. 175.

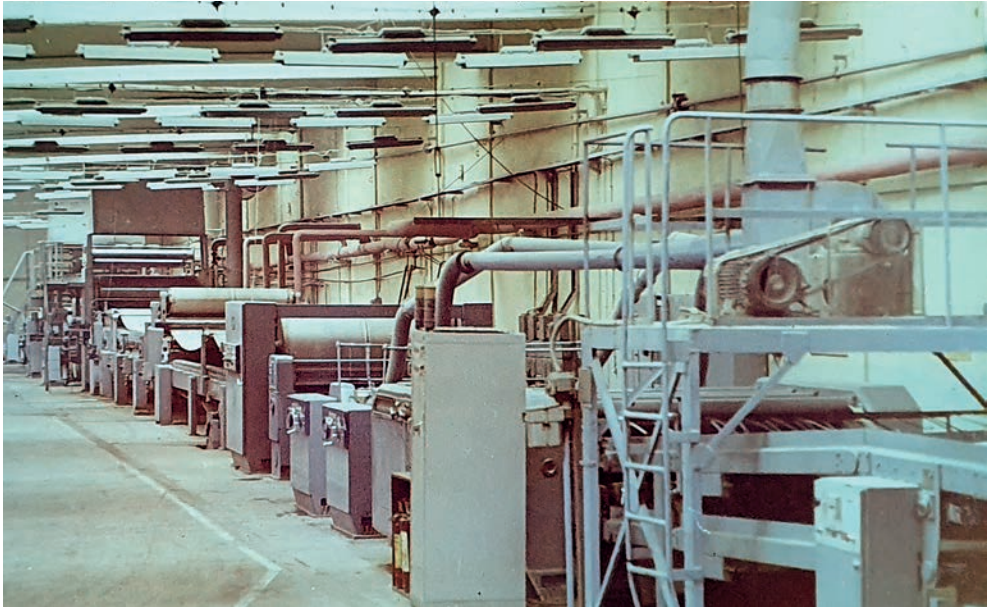
⁶⁶ *Kronika Bystrzyckich Zakładów Wyrobów Papierowych*, op. cit. [39].

⁶⁷ AP Łódź, CZPP, sygn. 989, *Paszport techniczno-produkcyjny Fabryki Wyrobów Papierowych w Bystrzycy Kłodzkiej na lata 1952-1953*, s. 3-4.

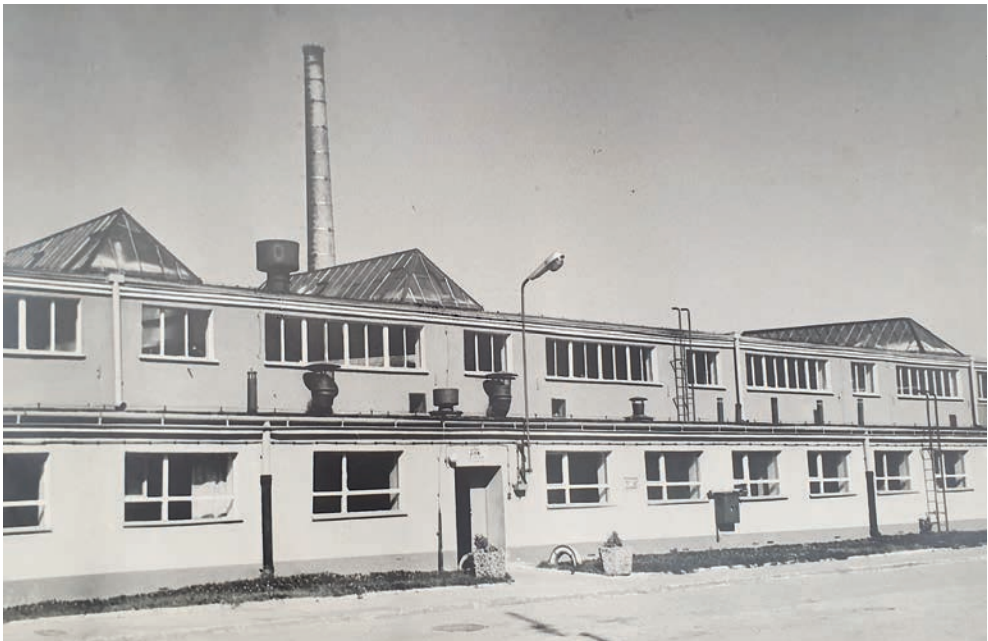
po pożarze wilkanowskiego zakładu, do Bystrzycy Kłodzkiej przeniesiono kolejne urządzenia produkcyjne. Na ten okres przypadają duże zmiany dotyczące zarządzania zakładami papierniczymi na ziemi kłodzkiej. W 1952 roku wilkanowską fabrykę wraz z oddziałem w Bystrzycy Kłodzkiej wyłączono z Głucholańskich Zakładów Papierniczych i przeniesiono do Bardeckich Zakładów Celulozowo-Papierniczych. Jednak już w 1954 roku fabrykę w Bystrzycy Kłodzkiej wyłączono z BZCP i na jej bazie utworzono całkowicie nowe przedsiębiorstwo pod nazwą Bystrzyckie Zakłady WYROBÓW PAPIEROWYCH, które przyporządkowano nie Centralnemu Zarządowi Przemysłu Papierniczego, lecz Zjednoczeniu Przemysłu Przetworów Papierowych i Materiałów Biurowych. Do wytwarzanych początkowo form chlebowych wkrótce doszły wiaderka, wanienki, doniczki i tłoczone z tektury litej tace oraz tablice rejestracyjne do samochodów. Jednak już w połowie lat 50. upowszechniły się w Polsce konkurencyjne naczynia z blachy cynkowej i zapotrzebowanie na mniej trwałe produkty z Bystrzycy spadało. Dlatego w 1956 roku wprowadzono nowe asortymenty: opakowania z tektury litej oraz trzywarstwową tekturę falistą (produkowaną na urządzeniach wcześniej używanych w zakładach w Chojnowie). Jednocześnie zaczęto wytwarzać całkowicie innowacyjne produkty. W 1960 roku zakład stał się dostawcą figur bojowych wykorzystywanych w wojsku do nauki strzelania, w 1965 roku wprowadzono produkcję zbiorników z masy papierniczej na paliwo do samolotów,



2. Produkcja tektury na starej tekturnicy w BZWP. Fot. z lat 60. XX wieku, źródło: *Kronika Bystrzyckich Zakładów WYROBÓW PAPIEROWYCH*, w zbiorach Mondi BZWP Sp. z o.o.



3. BZWP, maszyna do produkcji tektury trzywarstwowej z 1970 roku,
źródło: *Kronika Bystrzyckich Zakładów Wyrobów Papierowych*, w zbiorach Mondi BZWP Sp. z o.o.



4. BZWP, hala przetwórstwa tektury falistej. Fot. z lat 60. XX wieku,
źródło: *Kronika Bystrzyckich Zakładów Wyrobów Papierowych*, w zbiorach Mondi BZWP Sp. z o.o.

a rok później płyt dachowych⁶⁸. W związku z wprowadzeniem w Polsce, na włoskiej licencji, produkcji samochodu Fiat 125p, w 1968 roku uruchomiono w BZWP wytwarzanie podzespołów do tego pojazdu. Były to m.in. specjalnie formowane wypraski na tylne półki i nakładki słupków oraz wytwarzane metodą nawijania warstw podgumowanego papieru i folii aluminiowej giętkie rury do nadmuchu powietrza⁶⁹. Po wprowadzeniu w Polsce produkcji Fiata 126p w Bystrzycy Kłodzkiej uruchomiono wytwarzanie tylnych półek również do tego samochodu⁷⁰. W 1970 roku zakupiono we francuskiej firmie Martin nową maszynę do produkcji trzywarstwowej tektury i pudeł tekturowych⁷¹. Była to największa inwestycja w dotychczasowych dziejach zakładu, dzięki której istotnie wzrosły jego możliwości produkcyjne oraz zwiększyło się znaczenie przedsiębiorstwa, co było szczególnie ważne dla jego przyszłości. W 1972 roku BZWP przejęły budynki po dawnej roszarni lnu w Długopolu i adaptowały je na Zakład Opakowań. Ponadto w 1973 roku do przedsiębiorstwa włączono zakład kartoniarski w Nowej Rudzie oraz leżącą już poza ziemią kłodzką fabrykę tektury w Jedlinie-Zdroju. Te dwie mocno przestarzałe wytwórnie wkrótce



5. Papierowe przewody do samochodów. Fot. z lat 60.-70. XX wieku, zbiory Muzeum Papiernictwa, teczka: Bystrzyckie Zakłady Wyrobów Papierowych

⁶⁸ *Kronika Bystrzyckich Zakładów Wyrobów Papierowych*, op. cit. [39].

⁶⁹ S. Kocańda, *Produkcja wyprasek z masy papierowej i giętkich rur papierowych do nadmuchu powietrza w samochodach*, „Przegląd Papierniczy” 1988, nr 5, s. 182-183.

⁷⁰ *Bystrzyckie Zakłady Wyrobów Papierowych szukają dróg rozwoju*, z dyrektorem mgr. inż. Władysławem Wiśniowskim rozmawiała J. Wiatroszak-Krysicka, „Przegląd Papierniczy” 1988, nr 5, s. 177-179.

⁷¹ *Kronika Bystrzyckich Zakładów Wyrobów Papierowych*, op. cit. [39].

po włączeniu do BZWP zostały zlikwidowane. W 1974 roku przedsiębiorstwo przejęło zabudowania w Bystrzycy przy ul. Kolejowej, w których utworzono Zakład Szkoleniowo-Usługowy. W połowie lat 80. przedsiębiorstwo prowadziło działalność w trzech lokalizacjach: w Bystrzycy Kłodzkiej przy ul. Zamenhofs i Kolejowej oraz w Długopolu, dając zatrudnienie 412 osobom⁷².



6. BZWP, zakład w Długopolu. Fot. z lat 60.-70. XX wieku, zbiory Muzeum Papiernictwa, teczka: Bystrzyckie Zakłady Wyróbów Papierowych

Pozycja przedsiębiorstwa wypracowana w latach 70. została umocniona w kolejnej dekadzie, niezwykle trudnej dla wielu innych zakładów branży papierniczej. W 1983 roku przystąpiono do modernizacji fabryki, a w 1987 roku zakupiono japońską linię do produkcji opakowań z tektury falistej⁷³. Sukcesywnie prowadzone inwestycje pozwoliły przedsiębiorstwu wejść w okres transformacji ustrojowej na początku lat 90. z parkiem maszynowym w dobrym stanie technicznym, dzięki czemu miało przewagę nad wieloma innymi zakładami.

⁷² *Bystrzyckie Zakłady Wyróbów Papierowych...* [28], s. 7.

⁷³ *Krótką historią obiektu*, zbiory Muzeum Papiernictwa, teczka: *Bystrzyckie Zakłady Wyróbów Papierowych*.

5.3. Duszniki – młyn papierniczy

Dusznicka papiernia powstała przed rokiem 1562 i przez półtora wieku była jedną wytwórnią papieru na ziemi kłodzkiej. W 1905 roku uruchomiono tu niewielką maszynę do wytwarzania tektury, kończąc prawdopodobnie tradycyjny wyrób papieru ręcznie czerpanego. Jednak w okresie wielkiego kryzysu gospodarczego lat 30. produkcję zatrzymano. W 1939 roku ostatni dusznicki papiernik Karl Wiehr sprzedał niszczącą papiernię miastu⁷⁴.

Po przejściu ziemi kłodzkiej przez polskie władze przedstawiciele branży papierniczej początkowo nie byli zainteresowani starym młynem papierniczym i obowiązek zabezpieczenia obiektu spoczywał na władzach miejskich. W dokumentacji branżowej pierwszym znanym pismem dotyczącym młyna jest polecenie OZPCP wystosowane do Młynowskiej Fabryki Papieru dopiero 24 września 1946 roku, w sprawie przejścia starej papierni od zarządu miejskiego w Dusznikach, w celu jej zabezpieczenia i zinwentaryzowania. Przejęcie nastąpiło niemal pół roku później – 18 marca 1947 roku, jednak na protokół trzeba było czekać kolejne pół roku – do 19 września. Do chwili obecnej odnaleziono późniejszy protokół z 25 października 1949 roku z lakonicznym opisem:

„a. Place niezabudowane 1,423,65 m², place pod budynkami fabrycznymi 688,35 m².

b. Budynki fabryczne:

- 1 budynek drewniany z podmurówką 43,45 m²,
- 1 budynek drewniany suszarni 259,30 m²,
- 1 pawilon wejściowy 20,64 m²,
- 1 budynek mieszkalny 364,96 m².

c. Sprzęt pomocniczy:

- 2 wózki dźwigu platformowe,
- 1 t złomu.

Sprzętu technicznego – brak⁷⁵.

Z opisów prasowych wiemy, że w 1948 roku pod kierownictwem Tadeusza Jan-kowskiego realizowano szeroko zakrojone prace remontowe, których celem było uruchomienie czerpalni⁷⁶. W dokumentacji Fabryki Papieru w Młynowie można znaleźć informacje, że po zakończeniu remontów i uruchomieniu wyrobu papieru czerpanego dusznicka papiernia miała zostać przekazana pod opiekę Ministerstwa Kultury i Sztuki⁷⁷. Niestety, po śmierci pierwszego dyrektora fabryki w Młynowie,

⁷⁴ M. Szymczyk, R. Sachs, R. Eysymontt, J. Bałchan, *Monografia młyna papierniczego w Dusznikach-Zdroju*, Duszniki-Zdrój 2018, s. 39-63.

⁷⁵ AP Wrocław O. KZ, GZP, sygn. 15, *Protokół w sprawie opisu technicznego (wraz z historią zakładu) zabytkowej Fabryki Papieru w Dusznikach z planem sytuacyjnym 1949-1950*, s. 1-2, 4.

⁷⁶ W. Bełza, *Czerpany papier i pstrągi. Z wrażeń dolnośląskich (II)*, „Ilustrowany Kurier Polski” 1948, nr 251 z dn. 13 września, s. 6.

⁷⁷ AP Wrocław O. KZ, KZPPFPwM, sygn. 10, *Karta ewidencyjna niewykorzystanych obiektów*, s. 65-66.

Władysława Dominika, remonty dusznickiej papierni zostały zatrzymane⁷⁸, a w 1952 roku młynowskie przedsiębiorstwo wycofało się z zarządzania starą papiernią i zwróciło ją miastu Duszniki. Władze lokalne przez następnych kilka lat szukały pomysłu na zagospodarowanie zabytkowego obiektu. W 1956 roku papiernię wpisano do rejestru zabytków, co otworzyło drogę do starań o pieniądze na remonty ze środków konserwatora zabytków. Te pozyskano w 1961 roku, dzięki czemu wykonano poważne remonty⁷⁹.

W latach 60. coraz bardziej krystalizował się pomysł wykorzystania zabytkowego budynku na muzeum poświęcone papiernictwu. W tym celu 31 marca 1966 roku młyn został ponownie przekazany branży papierniczej, a bezpośredni nadzór nad papiernią przejęły BZCP. Kierownikiem tworzonego muzeum został Michał Kowalski. Placówkę

dla zwiedzających otwarto 26 lipca 1968 roku. Po trzech latach ekspozycję uzupełniono o czerpalnię, w której zwiedzający mogli oglądać pokazy czerpania papieru. Ta część muzeum stała się ogromną atrakcją dla turystów; w latach 1976-1978 liczba zwiedzających przekraczała 70 tys. osób rocznie⁸⁰.



7. Młyn papierniczy w Dusznikach-Zdroju, stan w 1960 r., fot. K. Gawinowska, zbiory Muzeum Papiernictwa



8. Pocztówka z 1974 r. z widokiem dusznickiej papierni, fot. S. Arczyński, zbiory Muzeum Papiernictwa, sygn. MD721Dz.M.

⁷⁸ J. Marchlewska, *Z dziejów nowszych i najnowszych Dusznik*, „Przegląd Papierniczy” 1972, nr 7, s. 235.

⁷⁹ M. Szymczyk, R. Sachs, R. Eysymontt, J. Bałchan, op. cit. [69], s. 134-135.

⁸⁰ Ibidem, s. 142, 150, 259.

W okresie, gdy branżą papierniczą zarządzały zjednoczenia (ZPCP i ZPP), dusznickie muzeum było placówką całej branży papierniczej. Środki na inwestycje były zapewniane BZCP przez zjednoczenia. Jednak gdy w 1981 roku rozwiązano ZPP i przedsiębiorstwa papiernicze uzyskały samodzielność, dusznicka papiernia przeszła na utrzymanie wyłącznie bardeckiego przedsiębiorstwa⁸¹.

W 1988 roku Rada Zrzeszenia „Papier” zdecydowała o specjalnym opodatkowaniu przedsiębiorstw papierniczych na rzecz rozwoju muzeum, jednak środki te wpływały na konto przedsiębiorstwa i nie odegrały żadnej roli w dalszym rozwoju placówki. Muzeum jako oddział BZP doczekało zmiany ustroju społeczno-gospodarczego⁸².

5.4. Młynów – fabryka papieru

Zakład powstał w 1884 roku, a rozbudowywany był przez następne ćwierć wieku. Na początku XX stulecia wyposażony był w 3 maszyny papiernicze do produkcji papieru ze ścieru drzewnego. W kolejnych latach zakładu już nie rozbudowywano. Według danych z końca lat 30. dziennie wytarzano tu ok. 25 t papierów gazetowych i średnio cienkich do drukowania oraz 25 t papierów pergaminowych (ok. 15 tys. t na rok). Był to wówczas największy zakład papierniczy na ziemi kłodzkiej⁸³.

Armia Radziecka przekazała papiernię polskim władzom 17 sierpnia 1945 roku. Przejęcia dokonał Władysław Dominik – pierwszy powojenny kierownik zakładu⁸⁴. Zapewne wiek urządzeń zdecydował o pozostawieniu przez Rosjan tego dość dużego parku maszynowego na miejscu.

Jesienią 1945 roku papiernia w Młynowie została podporządkowana OZPCP z siedzibą w Głucholazach, przekształconemu z początkiem 1947 roku w przedsiębiorstwo pod nazwą Głucholaskie Zakłady Papiernicze. Jednak w chwili przekształcenia zjednoczeń w przedsiębiorstwa fabryka wraz z podległymi jej oddziałami należała do Krapkowickich Zakładów Papierniczych z tymczasową siedzibą w Kalicach⁸⁵. Decyzję o podporządkowaniu fabryki krapkowickiemu przedsiębiorstwu uzasadniano zamiarem wprowadzenia w Młynowie produkcji papieru natronowego (do wytwarzania worków). Jednak wkrótce krok ten został uznany za błąd i KZP rozpoczęły starania o pozbycie się zakładu w Młynowie. Jako powód takich działań

⁸¹ K. Cał, op. cit. [63], s. 176.

⁸² B. Schweizer-Makowska, *Od muzeum zakładowego do muzeum światowego*, „Rocznik Muzeum Papiernictwa” 2009, t. 3, s. 26.

⁸³ M. Szymczyk, *Fabryka papieru w Młynowie koło Kłodzka*, „Rocznik Muzeum Papiernictwa” 2016, t. 10, s. 59-62. Tam dalsza literatura na temat początków papierni.

⁸⁴ AP Wrocław, O. KZ, KZPPFPwM, sygn. 4, *Młynowska Fabryka Papieru pod tymczasowym zarządem państwowym w Młynowie. Bilans otwarcia na dzień przejścia 17 VIII 1945 roku*, s. 8.

⁸⁵ Protokół zdawczo-odbiorczy przekazania Młynowskiej Fabryki Papieru do KZP datowany był na 5 września 1947 roku. AP Wrocław, O. KZ, GZP, sygn. 17, *Protokół zdawczo-odbiorczy przekazania przez Krapkowickie Zakłady Papiernicze Fabryki Papieru w Młynowie Głucholaskim Zakładom Papierniczym w Głucholazach 1950*, s. 7 – pismo KZP do GZP z dnia 9 marca 1950 roku.

wymieniano niski limit etatów, którym przedsiębiorstwo dysponowało, oraz mniej korzystny przelicznik płac w porównaniu z innymi przedsiębiorstwami papierniczymi⁸⁶. Z kolei GZP, które zarządzały pozostałymi zakładami papierniczymi na ziemi kłodzkiej, starały się opóźnić procedurę przejęcia młynowskiej fabryki (zapewne również z powodu skromnego limitu etatów przysługujących przedsiębiorstwu)⁸⁷. Niewątpliwie krapkowickiemu przedsiębiorstwu trudniej było zarządzać fabryką w Młynowie i jej filiami z powodu znacznej odległości tych zakładów od Kalet. 29 marca 1950 roku młynowski zakład został przejęty przez GZP⁸⁸.

W 1951 roku fabryka w Młynowie stała się częścią nowo utworzonego przedsiębiorstwa – Bardeckich Zakładów Celulozowo-Papierniczych, skupiającego również fabryki w Bardzie, Nowej Bystrzycy i Wilkanowie. Po dwóch latach, 5 marca 1956 roku fabryki w Młynowie i Nowej Bystrzycy wydzielono z BZCP i utworzono z nich odrębne przedsiębiorstwo pod nazwą Młynowskie Zakłady Papiernicze⁸⁹. Dyrektorem przedsiębiorstwa został dotychczasowy kierownik młynowskiej fabryki – Józef Blacheta⁹⁰. Sytuacja taka trwała krótko, gdyż w 1959 roku Młynowskie Zakłady Papiernicze zlikwidowano, a obie papiernie ponownie włączono do bardeckiego przedsiębiorstwa⁹¹. Ostatnia zmiana organizacyjna dotycząca młynowskiej papierni nastąpiła już w trakcie przemian ustrojowych zapoczątkowanych w Polsce, których celem była budowa gospodarki rynkowej. Jesienią 1989 roku na bazie fabryki w Młynowie powstała spółka z ograniczoną odpowiedzialnością, a jej udziałowcami były państwowe przedsiębiorstwa: Bardeckie Zakłady Papiernicze oraz Przedsiębiorstwo Handlowo-Produkcyjne „Polski Tytoń” z Radomia⁹².

Po wojnie zakład w Młynowie nie był rozbudowywany; eksploatowano w nim 3 maszyny papiernicze zainstalowane jeszcze przed I wojną światową⁹³. Zarówno stopień wyeksploatowania głównych ciągów produkcyjnych, jak też wiek technologiczny wymuszały remonty urządzeń. Już w 1945 roku przeprowadzono wiele prac. Systemem gospodarczym zainstalowano w zakładzie ścierak o wydajności 12 t ścieru na dobę. Dwie maszyny papiernicze zostały uruchomione 29 października 1945 roku. Początkowo zakład wytwarzał papier pergaminowy i przędzalniczy, a w 1947 roku wprowadzono produkcję innych odmian papieru,

⁸⁶ Ibidem, s. 2.

⁸⁷ Ibidem, s. 1.

⁸⁸ Ibidem, s. 8-13.

⁸⁹ S. Mikita, op. cit. [25], s. 171.

⁹⁰ AP Łódź, CZPP, sygn. 994, *Paszport techniczno-produkcyjny Fabryki Papieru w Młynowie, aktualizacja za lata 1953-57*, s. 74.

⁹¹ S. Mikita, op. cit. [25], s. 171-172.

⁹² D. Gargas, *Powstanie i przyczyny upadłości Zakładów Papierniczych w Młynowie spółka z o.o.*, praca dyplomowa, Akademia Ekonomiczna im. Oskara Langego we Wrocławiu, Wydział Gospodarki Regionalnej i Turystyki w Jeleniej Górze, Wałbrzych 2000, praca niepublikowana, egz. w zbiorach Muzeum Papiernictwa, s. 52.

⁹³ AP Łódź, CZPP, sygn. 993, *Paszport techniczno-produkcyjny Fabryki Papieru w Młynowie 1950-1952*, cz. 2B s. 54-63.

m.in. drukowych i workowych. Jako ciekawostkę można przytoczyć informację, że w sprawozdaniu zakładu za lata 1945-1949 zapisano, iż jednym ze zrealizowanych zadań w okresie planu trzyletniego (1947-1949) była „budowa nowej piarnicy o wydajności 15 t/dobę papieru workowego, systemem gospodarczym”⁹⁴. W rzeczywistości maszynę tę zainstalowano w Młynowie jeszcze przed I wojną światową, a powojenna inwestycja dotyczyła jej remontu i przystosowania do produkcji papieru workowego.

Do końca 1945 roku w Młynowie powstało ćwierć tysiaca t papieru⁹⁵. Ścieralnię uruchomiono w grudniu, lecz brakuje informacji, ile ścieru do końca roku zdołano wyprodukować. W 1946 roku powstało w Młynowie 3525 t papieru i 477 t ścieru, a rok później odpowiednio 6590 i 977 t. Poziom 10 tys. t papieru przekroczono dopiero w 1952 roku; wyprodukowano wówczas 11 297 t papieru i 2356 t ścieru⁹⁶. Wyniki te osiągnęto przy wykorzystaniu starych maszyn, które stale remontowano i usprawniano.

Poważniejszych inwestycji zakład doczekał się dopiero w 1960 roku. Ustawiono wówczas nowy kocioł parowy, a w latach 1969-1970 gruntownie zmodernizowano najstarszą maszynę⁹⁷. Przeprowadzone inwestycje miały na celu wyspecjalizowanie zakładu w produkcji papierów pergaminowych, wykorzystywanych głównie do pakowania żywności i innych produktów konsumpcyjnych (m.in. papierosów). W latach 70. rozpatrywano możliwość budowy jednej nowoczesnej maszyny do wytwarzania papierów pergaminowych, która miała zastąpić trzy istniejące urządzenia, jednak niewielka powierzchnia zakładu ograniczona z jednej strony Nysą Kłodzką, a z drugiej kanałem młynówki nie dawała możliwości do realizacji tych zamiarów⁹⁸.

W latach 1982-1983 przeprowadzono modernizację maszyny nr 2, a w latach 1984-1986 zmodernizowano maszynę nr 3. Zakres prac przeprowadzonych przy wszystkich urządzeniach był bardzo szeroki. W latach 1983-1987 wybudowano nowy kocioł parowy OR 10, zakupiono bobiniarkę do cięcia bel papieru na węższe rolki (bobiny). W tamtej dekadzie podjęto również wiele wysiłków mających na celu poprawę komfortu pracy, m.in. utwardzono plac do składowania węgla, wybudowano węzeł socjalny, zmodernizowano pomieszczenia biurowe⁹⁹.

W wyniku przeprowadzonych inwestycji pod koniec lat 80. XX wieku młynowska fabryka była pod względem technicznym przystosowana do wytwarzania

⁹⁴ AP Wrocław O. KZ, KZPPFPwM, sygn. 9, *Dane statystyczne i wskaźniki do sprawozdań Przedsiębiorstwa z działalności za 1948 rok, Sprawozdanie z okresu 4-letniej działalności Fabryki Papieru w Młynowie 1945-1949 rok*, s. 82-83.

⁹⁵ Według sprawozdania fabryki za lata 1945-1949 w 1945 roku wyprodukowano 251 096 kg papieru, a według M. Nity 261 t. Ibidem, s. 82; M. Nita, op. cit. [8], s. 159.

⁹⁶ J. Czupiał, op. cit. [14], tab. IV-V; M. Nita podaje, że w 1946 roku w Młynowie wyprodukowano 3584,9 t papieru i 265 t ścieru. M. Nita, op. cit. [8], s. 165-166.

⁹⁷ S. Mikita, op. cit. [25].

⁹⁸ H. Jarmułowicz, *To było 50 lat temu*, „Przegląd Papierniczy” 2016, nr 8, s. 514.

⁹⁹ K. Cal, op. cit. [63].

wysokiej jakości papierów pergaminowych, na które w tamtym czasie ogromne zapotrzebowanie wykazywał przemysł spożywczy, spirytusowy, tytoniowy i chemiczny. Jednak paradoksalnie produkcja tego asortymentu stała się wówczas nieopłacalna. Podstawowym surowcem na te odmiany papieru była trudna do zdobycia w Polsce odmiana celulozy¹⁰⁰. Wskutek tego przedsiębiorstwo zostało zmuszone do produkcji na zmodernizowanych maszynach niskogatunkowych papierów z dostępnej w kraju (choć również z dużymi problemami) zanieczyszczonej i różnorodnej makulatury. Taki surowiec wpływał negatywnie na stan techniczny parku maszynowego¹⁰¹. Zakład przetrwał okres gospodarki socjalistycznej, jednak w nową rzeczywistość gospodarczą wkroczył z wyeksploatowanym parkiem maszynowym.

5.5. Nowa Bystrzyca – fabryka papieru

Zakład powstał w latach 70. XIX wieku jako ścieralnia i wytwórnia tektury drzewnej. O maszynę papierniczą wzbogacił się w 1885 roku. Z czasem stał się dostawcą surowca do lokalnych fabryk szpulek papierowych. Do 1945 roku fabryka należała do firmy Ernst Reinshagen & Co. zarejestrowanej w Czechosłowacji. Po wojnie stało się to podstawą roszczeń CSRS do odszkodowania za upaństwowienie papierni. Sprawę zakończyła dopiero rozprawa przed Główną Komisją ds. Upaństwowień, która wydała wyrok na korzyść CZPP, uznający prawo do upaństwowienia fabryki bez odszkodowania¹⁰².

Papiernia w Nowej Bystrzycy po przejęciu przez władze państwowe podlegała OZPCP, a następnie GZP. W chwili utworzenia BZCP fabryka stała się częścią tego przedsiębiorstwa. W 1956 roku weszła w skład Młynowskich Zakładów Papierniczych, jednak w 1959 roku ponownie stała się częścią przedsiębiorstwa z centralą w Bardzie¹⁰³. Nowobystrzycki zakład miał swoje filie: ścieralnie w Starej Bystrzycy i Wójtowicach oraz fabrykę tektury makulaturowej w Stójkowie. Jednak te mocno przestarzałe i wyeksploatowane zakłady zamknięto na przełomie lat 40. i 50.

Papiernia została uruchomiona już w sierpniu 1945 roku. Według dostępnych danych zakład w 1947 roku wyprodukował 1448 t papieru, w 1948 roku 1806 t, a w 1949 roku 2050 t. Produkcja poziom sprzed II wojny światowej osiągnęła w II połowie lat 50.: 3706 t w 1955 roku i 3970 t w 1958 roku¹⁰⁴. W Nowej Bystrzycy wytwarzano głównie papiery ze ścieru, a po likwidacji ścieralni w Starej Bystrzycy i Wójtowicach produkowano niskiej jakości papiery makulaturowe i kartony celulozowo-makulaturowe¹⁰⁵. Na początku lat 70. przystąpiono do modernizacji fabryki.

¹⁰⁰ A. Fedyszyn, *Papier pergaminowy – komu za ile*, „Przegląd Papierniczy” 1989, nr 5, s. 177.

¹⁰¹ *Bardeckie Zakłady Papiernicze w roku jubileuszu*. Rozmowa z dyrektorem naczelnym mgr. inż. Janem Majkowskim, „Przegląd Papierniczy” 1989, nr 5, s. 173-174.

¹⁰² AP Łódź, CZPP, *Akta dot. nacjonalizacji fabryki papieru w Nowej Bystrzycy*, s. 13-18, 34, 39, 74.

¹⁰³ S. Mikita, op. cit. [25], s. 171.

¹⁰⁴ J. Czupiał, op. cit. [14], s. 83, tab. IV-V.

¹⁰⁵ AP Łódź, CZPP, sygn. 990, *Paszport techniczno-produkcyjny Fabryki Papieru w Nowej Bystrzycy 1950 roku*, cz. 2B, s. 54-57.

Na podstawie projektu z 1973 roku w miejscu niemal 90-letniej maszyny papierniczej Fabryka Maszyn Papierniczych Fampa z Cieplic wybudowała nową maszynę o szerokości 2,25 m do produkcji wysokiej jakości celulozowych papierów pergaminowych¹⁰⁶. Wydajność ciągu produkcyjnego po modernizacji osiągnęła poziom 5 tys. t rocznie. Zakład zatrudniał ok. 130 osób. Jednak u schyłku lat 80., w związku z brakiem możliwości zakupu przez BZP białej celulozy, w Nowej Bystrzycy podobnie jak w Młynowie uruchomiono produkcję niskiej jakości papierów pakowych z makulatury¹⁰⁷.

5.6. Nowa Ruda – fabryka sznurka papierowego¹⁰⁸

W 1848 roku powstał w Nowej Rudzie pierwszy zakład litograficzny produkujący papierowe obrazki sprzedawane m.in. pielgrzymom przybywającym do sanktuarium w Wambierzycach. Pod koniec lat 70. XIX wieku zakład przeniesiono na ul. Świdnicką (obecnie ul. Piłsudskiego) i znacznie rozbudowano. W kolejnej dekadzie firma zdobyła zagraniczne rynki, a jej ekspozytury znajdowały się w Paryżu, Londynie, Wiedniu i Warszawie. W 1888 roku firmę przekształcono w spółkę akcyjną, a w 1900 roku doszło do fuzji noworudzkiej spółki z berlińskim wytwórcą druków i wydawnictw artystycznych. Odtąd fabryka Berlin-Neuroder Kunstanstalten wytwarzała kolorowe obrazki i wyroby papierowe eksportowane do wielu krajów świata. W 1931 roku z powodu trudności wywołanych wielkim kryzysem gospodarczym zakład został unieruchomiony, a w 1935 roku na oddziale obróbki papieru rozpoczęto z pasków papieru wytwarzać przędzę papierową przydatną do tkania worków (zamiast juty), produkcji podszewek do dywanów, na obicia ścian¹⁰⁹.

Po przejęciu zakładu przez polską administrację doszło do jego podziału na dwa oddziały. W części wytwarzającej przędzę papierową utworzono Oddział Sznurka Papierowego, który stał się filią Młynowskiej Fabryki Papieru. Z kolei większą część fabryki wraz z drukarnią obrazków przydzielono Państwowym Zakładom Graficznym. Wytwórnia sznurka papierowego wyposażona była w 4 maszyny przędzalnicze, przewijarkę, zwijarkę i bobiniarkę. Według danych z września 1947 roku zatrudniano tam 4 urzędników, 1 technika, 3 majstrów, 12 robotników wykwalifikowanych, 9 robotników i 51 kobiet¹¹⁰. Wśród nich czworo pracowników

¹⁰⁶ *Manufacturing Program and Reference List Beloit FAMP A S.A.*, Jelenia Góra 1991, poz. 69.

¹⁰⁷ K. Cał, op. cit. [63].

¹⁰⁸ Za pomoc w dotarciu do przedwojennych informacji o fabryce składam podziękowania Panom: Markowi Cybulskiemu i Andrzejowi Behanowi.

¹⁰⁹ J. Wittig, *Kronika miasta Nowa Ruda*, cz. 8, Nowa Ruda 2007, s. 72-73; cz. 9, Nowa Ruda 2007, s. 153; cz. 11, Nowa Ruda 2008, s. 176.

¹¹⁰ Zestawienie dotyczące liczby zatrudnionych w zakładzie jest niejasne. Wymienione są w nim grupy: inżynierów, techników, majstrów, rzemieślników wykwalifikowanych, robotników, a oddzielnie kobiet. Wynika z tego, że w zakładzie pracowało 29 mężczyzn i 51 kobiet, łącznie 80 osób. Na ostatniej stronie ankiety, w pozycji „Warunki osiągnięcia produkcji” widnieje informacja, że personel powinno

było narodowości niemieckiej. Miesięcznie wytwarzano tam ok. 50-57 t sznurka papierowego¹¹¹.

Państwowe Zakłady Graficzne dążyły do zaprzestania produkcji sznurka. Wroga atmosfera, jak też zły stan techniczny przestarzałego budynku stwarzającego zagrożenie dla pracowników stały się powodem do wystąpienia w czerwcu 1950 roku GZP do CZPP o zgodę na likwidację tego wydziału¹¹².

5.7. Nowa Ruda – zakład papierowych reliefów i opakowań kartonowych

Główny zakład należący przed wojną do Berlin-Neuroder Kunstanstalten, zlokalizowany przy ul. Świdnickiej, podporządkowano początkowo przemysłowi poligraficznemu. W 1948 roku fabryka została filią Wałbrzyskich Zakładów Wyróbów Papierowych, podległych pod CZPP¹¹³. Jednak w następnym roku wałbrzyskie przedsiębiorstwo podporządkowano pod Centralny Zarząd Przemysłu Poligraficznego¹¹⁴. Jeszcze w latach 60. XX wieku kontynuowano tam produkcję wypukłych reliefów (obrazków kolorowanych, lakierowanych, a po wyschnięciu tłoczonych), pocztówek oraz różnej wielkości kartonów do pakowania papierosów, proszków do prania i innych produktów¹¹⁵. W 1973 roku fabryka została przyłączona do Bystrzyckich Zakładów Wyróbów Papierowych, jednak wkrótce mocno zdekapitalizowaną kartoniarnię zlikwidowano. Działka po fabryce została przekazana pod budowę fabryki radiodbiorników Diora¹¹⁶.

5.8. Polanica – fabryka ścieru

Polanicka wytwórnia powstała w latach 60. XIX wieku i była najstarszym zakładem przetwarzającym drewno na surowiec papierniczy na terenie ziemi kłodzkiej¹¹⁷. Po przejściu Polanicy przez polską administrację zakład został znacjonalizowany i podporządkowany Młynowskiej Fabryce Papieru. Według dokumentu „Bilansu otwarcia” fabryka była wyposażona w ścierak typu „Herkules” o czterech prasach

stanowić 68 osób – 4+64. AP Wrocław, O. KZ, KZP, sygn. 10, *Karta ewidencyjna niewykorzystanych obiektów*, s. 29-30.

¹¹¹ Ibidem, s. 28-30.

¹¹² AP Wrocław, O. KZ, GZP, sygn. 19, *Pismo dyr. GZP...* [19], s. 10.

¹¹³ *Zarządzenie Ministra Przemysłu i Handlu z 12 marca 1948 roku wydane w porozumieniu z Ministrem Skarbu i Prezesem Centralnego Urzędu Planowania o utworzeniu Centralnego Zarządu Przemysłu Papierniczego*, „Monitor Polski” 1948, nr 56, s. 1.

¹¹⁴ *Zarządzenie Ministra Przemysłu i Handlu z dnia 10 lutego 1949 roku wydane w porozumieniu z Ministrem Skarbu i Prezesem Centralnego Urzędu Planowania o częściowej zmianie zarządzenia Ministra Przemysłu i Handlu o utworzeniu przedsiębiorstwa „Wałbrzyskie Zakłady Wyróbów Papierowych”*, „Monitor Polski” 1949, nr 18, s. 11.

¹¹⁵ Na podst. informacji Józefa Obacza, zatrudnionego w latach 1958-1962 w Noworudzkich Zakładach Kartoniarskich na stanowisku projektanta.

¹¹⁶ *Bystrzyckie Zakłady Wyróbów Papierowych...* [28], s. 7.

¹¹⁷ M. Szymczyk, *Zarys dziejów przemysłu papierniczego...* [2], s. 24-25.

z napędem łańcuchowym i kamieniem ściernym o średnicy 1,5 m i szerokości ścierania 0,5 m. Ciąg produkcyjny składał się ponadto z rafinera do oczyszczania ścieru, odwadniarki i prasy hydraulicznej¹¹⁸, dzięki czemu zakład wytwarzał ścier w postaci arkuszy uformowanych za pomocą odwadniarki, dodatkowo odcisniętych z wody na prasie. Produkcję uruchomiono dość szybko, a według danych z 1950 roku przy zatrudnieniu 4 osób na dobę wytwarzano 150-200 kg ścieru. Funkcjonowanie ścieralni było jednak uzależnione od poziomu wody w kanale roboczym. Z powodu wysokich kosztów prowadzenia zakładu w stosunku do ekonomicznych efektów w czerwcu 1950 roku Głuchołaskie Zakłady Papiernicze wystąpiły do CZPP o zgodę na jego likwidację¹¹⁹.

5.9. Radochów – fabryka ścieru (Radochów I)

Fabryka powstała na początku lat 90. XIX wieku. W okresie wielkiego kryzysu gospodarczego zakład zamknięto i do końca wojny już nie wymieniano go wśród czynnych fabryk¹²⁰. Po przejęciu ścieralni przez władze polskie podporządkowano ją Młynowskiej Fabryce Papieru. Podstawowy ciąg produkcji stanowiła piła tarczowa, ścierak z czterema prasami o napędzie hydraulicznym z kamieniem ściernym o średnicy 1,4 m i szerokości 0,55 m. Ponadto w zakładzie znajdował się sortownik do oczyszczania produktu i rafiner do domielania ścieru oraz odwadniarka¹²¹. Produktem finalnym zakładu były uformowane za pomocą odwadniarki mokre arkusze ścieru.

Ścieralnię uruchamiano okresowo od kwietnia do listopada, gdyż zimą zamarzała woda w kanale, uniemożliwiając prowadzenie produkcji. Załoga składała się z 5 pracowników, którzy byli zatrudnieni na 3 zmiany. Na dobę wytwarzano tu do 500 kg ścieru. W czerwcu 1950 roku dyrekcja GZP rozpoczęła starania o likwidację tego niewielkiego i nierentownego zakładu, który wówczas już był nieczynny¹²².

5.10. Radochów – fabryka ścieru (Radochów II)

Ścieralnia powstała na początku XX wieku. W II połowie lat 30. na dłuższy czas w zakładzie zatrzymano produkcję, jednak w trakcie działań wojennych odnotowano jego działalność¹²³.

Po II wojnie światowej ścieralnia stała się oddziałem Młynowskiej Fabryki Papieru, która uruchomiła w niej produkcję. Zakład wyposażony był w piłę do cięcia

¹¹⁸ AP Wrocław, O. KZ, KZPPFPwM, sygn. 4, *Młynowska Fabryka Papieru pod tymczasowym zarządem państwowym w Młynowie. Bilans otwarcia na dzień przejścia 17 VIII 1945 roku*, s. 109.

¹¹⁹ AP Wrocław, O. KZ, GZP, sygn. 19, *Pismo dyr. GZP...* [19], s. 9.

¹²⁰ M. Szymczyk, *Zarys dziejów przemysłu papierniczego...* [2], s. 40-41.

¹²¹ AP Wrocław, O. KZ, KZPPFPwM, sygn. 4, *Młynowska...* [113], s. 111. W „Bilansie otwarcia” zakład oznaczony jako „Ścieralnia Rajsk Kłodzki nr 2”.

¹²² AP Wrocław, O. KZ, GZP, sygn. 19, *Pismo dyr. GZP...* [19], s. 9.

¹²³ M. Szymczyk, *Zarys dziejów przemysłu papierniczego...* [2], s. 42-43.

drewna, ścierak z trzema prasami o napędzie parowym, sortownik, rafiner oraz trzęsak sitowy do oczyszczania ścieru¹²⁴. Podobnie jak sąsiednia ścieralnia również ten zakład wytwarzał uformowane za pomocą odwadniarki mokre arkusze ścieru.

W 1950 roku GZP wystąpiły o zgodę na likwidację tego małego i przestarzałego zakładu (jego wydajność szacowano na 500 kg ścieru na dzień). W piśmie do CZPP poinformowano, że z powodu uszkodzenia kanału (którego remont wiązałyby się z dużą inwestycją), od ok. roku oddział jest nieczynny¹²⁵.

5.11. Stara Bystrzyca – fabryka ścieru i podstawek pod kufle do piwa

Wytwórnia powstała u schyłku XIX wieku. Według danych z 1937 roku w zakładzie eksploatowano ścierak, tekturówkę, 6 drukarek jednokolorowych i 2 automaty do druku wielokolorowego¹²⁶.

Po wojnie zakład stał się oddziałem Fabryki Papieru w Nowej Bystrzycy. Według informacji z 1948 roku wytwórnia znajdowała się w bardzo złym stanie technicznym. Wyjątek stanowiły urządzenia do druku podstawek pod kufle do piwa, których jednak nie produkowano z powodu braku zapotrzebowania na taki asortyment¹²⁷. Wkrótce zakład został zlikwidowany.

5.12. Stójków – fabryka tektury

Zakład powstał w 1876 roku jako ścieralnia. W latach 30. XX wieku zmieniono profil produkcji na tekturę z makulatury. W tamtym czasie w Stójkowie eksploatowano dwie tekturówki¹²⁸.

Po wojnie tekturownię organizacyjnie podporządkowano papierni w Nowej Bystrzycy. W 1948 roku stwierdzono bardzo zły stan urządzeń produkcyjnych i budynków, postulując ich odbudowę¹²⁹. Jednak wkrótce zakład został zlikwidowany.

5.13. Wilkanów – fabryka naczyń impregnowanych z masy drzewnej

Zakład powstał w latach 80. XIX wieku, a początkowo wytwarzano tam ścier i tekturę. W okresie międzywojennym zmodernizowano ścieralnię, zastępując stare ścieraki jednym nowoczesnym urządzeniem, a ze ścieru zaczęto wytwarzać naczynia. Przed II wojną światową powstawało tu ok. 70 rodzajów naczyń z masy drzewnej¹³⁰.

¹²⁴ AP Wrocław, O. KZ, KZPPFPwM, sygn. 4, *Młynowska...* [113], s. 110. W „Bilansie otwarcia” fabryka określana jako „Ścieralnia Rajsk Kłodzki nr 1”.

¹²⁵ AP Wrocław, O. KZ, GZP, sygn. 19, *Pismo dyr. GZP...* [19], s. 10.

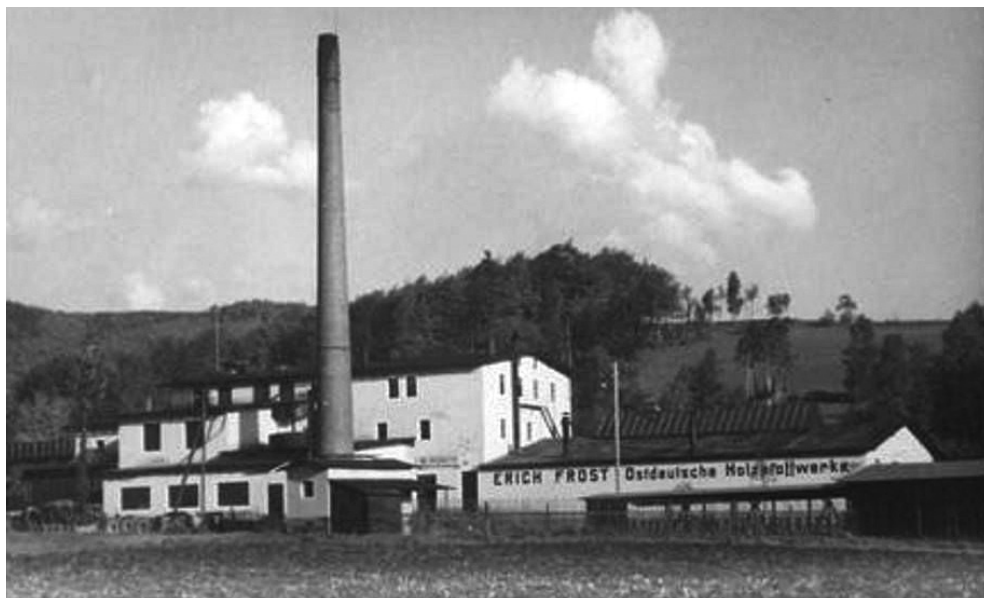
¹²⁶ M. Szymczyk, *Zarys dziejów przemysłu papierniczego...* [2], s. 33.

¹²⁷ AP Wrocław, O. KZ, GZP, sygn. 21, *Sprawozdanie...* [35], s. 36.

¹²⁸ M. Szymczyk, *Zarys dziejów przemysłu papierniczego...* [2], s. 31.

¹²⁹ AP Wrocław, O. KZ, GZP, sygn. 21, *Sprawozdanie...* [35], s. 36.

¹³⁰ M. Szymczyk, *Zarys dziejów przemysłu papierniczego...* [2], s. 37-38.



9. Fabryka naczyń z masy drzewnej w Wilkanowie. Fot. z lat 1935-1945
<<https://polska-org.pl/985692,foto.html?idEntity=5090097>> [dostęp: 5.11.2021]

Po wojnie zakład znacjonalizowano i podporządkowano OZPCP, przekształconemu w 1947 roku w GZP¹³¹. W 1951 roku wilkanowska fabryka została oddziałem BZCP¹³². Wytwórnia zlokalizowana była w górnej części wsi, w pobliżu Międzygórza, tuż obok zapory na rzece Wilczka. Wodę do celów technologicznych i energetycznych doprowadzano do fabryki rurociągiem o długości 300 m i przekroju 900 mm wykonanym z klepek modrzewiowych. Zabudowania fabryczne składały się z kilku obiektów, z których budynek produkcyjny miał wymiary 59,2 m × 30,8 m i w części był dwupiętrowy¹³³. Według wykazu urządzeń wykonanego na początku lat 50. park maszynowy zakładu składał się z trójprasowego ścieraka firmy Voith z Heidenheim zainstalowanego w 1922 roku, odwadniarki ścieru z 1902 roku, 4 pras do tłoczenia naczyń, suszarni i 8 kabin lakierniczych¹³⁴. Nie zdołano uruchomić zakładu zaraz po przejęciu przez państwo, gdyż dawni pracownicy zostali wysiedleni z Wilkanowa i brakowało osób, które znały technologię produkcji naczyń z masy drzewnej. Stosowana tu metoda była unikatowa i nie można było

¹³¹ AP Wrocław, O. KZ, GZP, sygn. 21, *Sprawozdanie...* [35], s. 2.

¹³² Ibidem, s. 38.

¹³³ AP Wrocław, O. KZ, GZP, sygn. 13, *Protokół zdawczo-odbiorczy z dokładnym opisem przedsięwzięcia Erich Frost Ostdeutsche Holzstoffwerke w Wilkanowie pow. Bystrzyca Kłodzka, przejętego przez Głucholaskie Zakłady Papiernicze w Głucholazach, 1949*, s. 7.

¹³⁴ AP Łódź, CZPP, sygn. 988, *Paszport techniczno-produkcyjny Fabryki WYROBÓW PAPIEROWYCH w Wilkanowie 1950-1952*, cz. 2B, s. 42.

dawnych specjalistów zastąpić pracownikami z ziem staropolskich, gdyż w Polsce takich fabryk przed wojną nie było. Ponadto polski przemysł chemiczny nie wytwarzał odpowiednich impregnatów wykorzystywanych do produkcji naczyń i trzeba było poszukiwać ich za granicą. Dodatkowo na przełomie 1945 i 1946 roku silne mrozy zniszczyły turbinę wodną i ponowne uruchomienie zakładu wymagało całkowitej odbudowy zespołu napędowego¹³⁵. Produkcję wznowiono dopiero w sierpniu 1947 roku¹³⁶. W 1949 roku fabryka dawała zatrudnienie 86 osobom, rok później 155, a w kolejnym roku 174, z których 37 osób stanowiła grupa pracowników inwestycyjnych, zatrudnionych w Bystrzycy Kłodzkiej¹³⁷. Według sprawozdania za 1948 rok w Wilkanowie wyprodukowano 198 t ścieru i 53 t naczyń. Warto zaznaczyć, że zakład miał wytworzyć w tym czasie według planów 170 t naczyń, jednak produkty wilkanowskiej fabryki na polskim rynku były nowością i początkowo trudno było na nie znaleźć nabywców¹³⁸.

Zakład położony był w górzystej okolicy, z dala od stacji kolejowej, stąd mocno odczuwano problem z transportem gotowych produktów. Ponadto zwracano uwagę na pogarszający się stan techniczny wiekowych zabudowań fabrycznych. Dlatego w 1950 roku wilkanowska fabryka przejęła zabudowania po warsztatach mechaniki precyzyjnej należących niegdyś do Franza Kuhlmana w Bystrzycy Kłodzkiej przy ul. Zamenhofs (wówczas ul. Długa) i stopniowo przenoszono produkcję do nowej lokalizacji¹³⁹.

5 lipca 1952 roku w wilkanowskiej fabryce wybuchł pożar, który zniszczył lakiernię, szlifiernię, maszynownię oraz pierwsze piętro budynku. Przyczyną pożaru był samozapłon w kanale lakierniczym. Zauważono, że straty były spotęgowane złym stanem zabezpieczenia przeciwpożarowego, o co obwiniano często zmieniające się kierownictwo zakładu¹⁴⁰. W kolejnych latach przeniesiono do Bystrzycy Kłodzkiej pozostałe zachowane urządzenia, a w 1959 roku nieczynną wilkanowską fabrykę zlikwidowano¹⁴¹.

5.14. Wójtowice – ścieralnia

Zakład powstał w latach 70. XIX stulecia. Według danych z okresu II wojny światowej eksploatowano tam ścierak i odwadniarkę¹⁴².

Po wojnie zakład podporządkowano Fabryce Papieru w Nowej Bystrzycy. Mimo bardzo złego stanu budynków i urządzeń fabrycznych wznowiono tam produkcję. Jednak wydajność maszyn była bardzo niska; szacowano, że w ciągu godziny można

¹³⁵ A. Bojarski, op. cit. [38].

¹³⁶ J. Czupiał, op. cit. [14].

¹³⁷ AP Łódź, CZPP, sygn. 989, *Paszport techniczno-produkcyjny...* [129], s. 49.

¹³⁸ AP Wrocław, O. KZ, GZP, sygn. 21, *Sprawozdanie...* [35], s. 38.

¹³⁹ D. Chamski, op. cit. [22], s. 126-127.

¹⁴⁰ *Kronika Bystrzyckich Zakładów Wyrobów Papierowych*, op. cit. [39].

¹⁴¹ D. Chamski, op. cit. [22], s. 127-128.

¹⁴² M. Szymczyk, *Zarys dziejów przemysłu papierniczego...* [2], s. 27-28.

było wyprodukować zaledwie 15 kg ścieru przy zatrudnieniu 4 osób. W 1948 roku postulowano przeprowadzenie poważnych remontów lub zamknięcie zakładu¹⁴³. Wkrótce rzeczywiście został on zlikwidowany.

5.15. Żelazno – ścieralnia

Fabryka była wymieniana na początku lat 30. XX wieku. W 1935 roku pojawiła się informacja, że zakład jest nieczynny i w późniejszych niemieckich zestawieniach już nie odnaleziono informacji o jego funkcjonowaniu¹⁴⁴.

Po przejściu ścieralni przez władze polskie stała się ona oddziałem Młynowskiej Fabryki Papieru. Ciąg produkcyjny zakładu składał się z piły tarczowej, pięcioprasowego ścieraka, rafinera oraz odwadniarki i prasy¹⁴⁵. Produktem finalnym były arkusze ścieru uformowane na odwadniarce i odcisnięte na prasie.

Mimo bardzo złego stanu technicznego zabudowań fabrycznych (zniszczenia szacowano na 90%) i urządzeń produkcyjnych (zniszczenia określano na 75%) produkcja została w Żelaznie na krótko wznowiona. Wydajność fabryki oszacowano na 150 kg ścieru w ciągu doby przy zatrudnieniu 4 osób. W sierpniu 1948 roku zakład został ostatecznie zamknięty¹⁴⁶.

Podsumowanie

Papiernictwo na ziemi kłodzkiej po II wojnie światowej miało stosunkowo niewielkie możliwości produkcyjne, nawet w skali bardzo mocno zniszczonego w czasie wojny polskiego przemysłu papierniczego. Po zakończeniu odbudowy zastanego tu potencjału produkcyjnego, co nastąpiło ok. 1950 roku, na ziemi kłodzkiej powstało 13 436 t celulozy i 14 556 t papieru, co stanowiło wówczas odpowiednio 10,3% i 4,2% produkcji całego polskiego przemysłu celulozowo-papierniczego¹⁴⁷. W 1989 roku na omawianym terenie masa celulozowa nie była już wytwarzana, a papiernie w Bardzie, Młynowie i Nowej Bystrzycy łącznie wyprodukowały 18 701 t papieru. Dawało to wymienionym papierniom 1,34% udziału w krajowej produkcji papieru¹⁴⁸.

W latach 1945-1989 przemysł papierniczy na ziemi kłodzkiej funkcjonował w strukturach państwowej branży papierniczej. Do początku lat 80. ważniejsze decyzje w kwestii działalności zakładów, inwestycji lub asortymentu produkcji

¹⁴³ AP Wrocław, O. KZ, GZP, sygn. 21, *Sprawozdanie...* [35], s. 36.

¹⁴⁴ M. Szymczyk, *Zarys dziejów przemysłu papierniczego...* [2], s. 44.

¹⁴⁵ AP Wrocław, O. KZ, *Krapkowickie Zakłady Papiernicze...* [31], s. 112.

¹⁴⁶ AP Wrocław, O. KZ, GZP, sygn. 19, *Pismo dyr. GZP...* [19], s. 9.

¹⁴⁷ Obliczono na podst.: J. Czupiał, op. cit. [14], tab. IV-V; M. Szymczyk, *Polski przemysł papierniczy...* [9], s. 353.

¹⁴⁸ Obliczono na podst.: *Kierunki restrukturyzacji polskiego przemysłu celulozowo-papierniczego i drzewnego. Faza A, zbiór wybranych rozdziałów*, BIPROPAP, NLK – Celpap Engineering AB 1991, s. 179.

w tutejszych zakładach zapadały w instytucjach centralnie zarządzających całym przemysłem papierniczym, dla których w różnych okresach priorytetami było odbudowanie dużych zakładów celulozowo-papierniczych w innych częściach kraju: na Śląsku Opolskim (Krapkowice), w Małopolsce (Niedomice) lub na Pomorzu (Szczecin-Skolwin), a następnie budowa całkowicie nowych kombinatów celulozowo-papierniczych w północnej części kraju: w Kostrzynie nad Odrą, w Ostrołęce, Świeciu i Kwidzynie. Rozwój papiernictwa na Dolnym Śląsku, a szczególnie na ziemi kłodzkiej, nie był dla władz gospodarczych kraju priorytetem, dlatego tutejsze zakłady papiernicze, wybudowane przez niemieckich właścicieli, przez pierwsze dekady były eksploatowane bez poważniejszych inwestycji, wypracowując fundusz budowy wielkich papierni w innych częściach Polski. Większe inwestycje polegające na gruntownej modernizacji maszyn papierniczych w Bardzie, Młynowie, Nowej Bystrzycy oraz budowa jedynej całkowicie nowej jednostki produkcyjnej w Bardzie zostały zrealizowane dopiero w latach 60., 70. i 80. XX wieku. Dzięki temu wymienione trzy zakłady przetrwały do upadku gospodarki socjalistycznej. Jedyną inwestycją w papiernictwie na ziemi kłodzkiej zrealizowaną w miejscu niezwiązanym wcześniej z tą branżą była budowa zakładów przetwórstwa papierniczego w Bystrzycy Kłodzkiej. Realizacja ta okazała się największym sukcesem papiernictwa na omawianym obszarze; zakład z czasem stał się producentem innowacyjnych wyrobów z papieru, na które duże zapotrzebowanie wykazywały nowe gałęzie przemysłu. Wreszcie w latach 60. bystrzycki zakład dołączył do dynamicznie rozwijanych w kolejnych dekadach fabryk wytwarzających tekturę falistą i opakowania z niej. Asortyment ten, na który stale wzrastało zapotrzebowanie, ugruntował sukces Bystrzyckich Zakładów Wyrobów Papierowych. Piątym obiektem należącym do branży papierniczej, który przetrwał okres gospodarki socjalistycznej, był młyn papierniczy w Dusznikach-Zdroju. Wprawdzie uruchomiono w nim branżowe muzeum, ale również reaktywowano ręczne czerpanie papieru.

Pierwszej dekady funkcjonowania gospodarki socjalistycznej nie przetrwały pozostałe wytwórcze fabryki w Polanicy, Radochowie, Stójkowie, Wójtowicach, Starej Bystrzycy, Wilkanowie i Żelaźnie, a w latach 70. zlikwidowano zakłady przetwórstwa papierniczego w Nowej Rudzie. Zapewne większość tych fabryk uległaby likwidacji również w innych okolicznościach gospodarczych ze względu na wiek i stan techniczny urządzeń produkcyjnych. Wszak niektóre z nich już przed wojną zamknięto z powodu braku opłacalności produkcji, a reaktywowanie działalności po przejęciu przez polski przemysł papierniczy w pierwszych powojennych latach związane było z koniecznością produkcji papieru bez względu na koszty.

Zapoczątkowany w okresie międzywojennym spadek znaczenia papiernictwa na ziemi kłodzkiej trwał w latach 1945-1989. W wyniku wspomnianych wyżej inwestycji w zakłady w Bardzie, Młynowie, Nowej Bystrzycy oraz Bystrzycy Kłodzkiej niekorzystne dla tutejszego papiernictwa tendencje zostały spowolnione. Z czasem okazało się, że to spowolnienie było niestety chwilowe.

Podsumowując 44 lata funkcjonowania tutejszego papiernictwa, warto dostrzec również kilka pozytywnych efektów przemian, jakie nastąpiły między 1945 a 1989 rokiem. Oprócz niewielkiego wzrostu ilości wytwarzanego tu papieru należy wspomnieć o spadku szkodliwości zakładów papierniczych dla środowiska naturalnego. Już samo wyłączenie z eksploatacji celulozowni w Bardzie przyniosło ulgę okolicom tego miasta oraz rzece Nysie Kłodzkiej. Dalszą redukcję zanieczyszczeń umożliwiło uruchomienie w Bardzie oczyszczalni ścieków. Warto nadmienić, że wiele zlikwidowanych niewielkich fabryk również zatrzymało środowisko tak ściekami poprodukcyjnymi, jak i dymami oraz pyłami z fabrycznych kotłowni. Zarówno bardecka celulozownia, jak też wszystkie ścieralnie były konsumentami sporych ilości drewna pozyskiwanego w okolicznych lasach. Zamknięcie tych zakładów zmniejszyło zapotrzebowanie na ten surowiec na miejscu, wszak 100% celulozy wykorzystywanej w późniejszych latach w tutejszych papierniach pochodziło z innych części Polski. Pamiętać należy, że znaczna część wytwarzanego tu papieru powstawała z makulatury. Ważnym osiągnięciem tutejszego papiernictwa było utworzenie stale unowocześnianego zakładu przetwórstwa papierniczego w Bystrzycy Kłodzkiej oraz budowa wydziału przetwórczego w Bardzie. Z czasem okazało się, że te obiekty mają największy potencjał rozwojowy.

Do sukcesów branży papierniczej odniesionych na ziemi kłodzkiej w omawianym okresie należy również zaliczyć powstanie i rozwój Muzeum Papiernictwa. Historyczny młyn poddano remontom i utworzono w nim muzealne ekspozycje oraz uruchomiono pokazy czerpania papieru. Dzięki możliwości obserwowania procesu wyrobu papieru placówka stała się turystyczną atrakcją. Wprawdzie wartość historyczna budynku jeszcze nie do końca została wówczas doceniona, jednak wzrastała świadomość na temat turystycznego potencjału młyna, który istniał znacznie dłużej niż większość założonych w XIX wieku okolicznych fabryk branży papierniczej.

Słowa kluczowe: ziemia kłodzka, powiat kłodzki, przemysł papierniczy, zakłady celulozowo-papiernicze w Bardzie, zakłady wyrobów papierowych w Bystrzycy Kłodzkiej, młyn papierniczy w Dusznikach-Zdroju, fabryka papieru w Młynowie, fabryka papieru w Nowej Bystrzycy, fabryka sznurka papierowego w Nowej Rudzie, fabryka papierowych reliefów w Nowej Rudzie, fabryka ścieru w Polanicy, fabryka ścieru w Radochowie, fabryka ścieru i podstawek pod kufle do piwa w Starej Bystrzycy, fabryka tektury w Stójkowie, fabryka naczyń impregnowanych z masy drzewnej w Wilkanowie, fabryka ścieru w Wójtowicach, fabryka ścieru w Żelaźnie.

Maciej Szymczyk

Paper industry in the Kłodzko land in the years 1945-1989

Abstract

After the end of WW2, the Kłodzko land was incorporated, together with Lower Silesia, into the territory of Poland. The political and economic system introduced in 1945 assumed the nationalization of production assets. It had a decisive influence on the functioning of factories for the following 44 years of socialist regime in the entire country, including papermaking plants within the Kłodzko land. 14 facilities were nationalized here after WW2: the cellulose and paper plant in Bardo, paper mills in Młynów and Nowa Bystrzyca, cardboard manufacturing plant in Stójków, pulp plants in Radochów (2 facilities), Polanica, Stara Bystrzyca, Wójtowice and Żelazno, the factory of wood pulp dishes in Wilkanów, two paper processing plants in Nowa Ruda as well as the historical paper mill in Duszniki. Most of the plants were in bad technical condition due to their age and the level of exploitation. At the turn of the 1940s and 1950s, older facilities were closed. Starting from the 1960s, paper plants in Bardo, Młynów and Nowa Bystrzyca were subject to modernization, while in the historical paper mill in Duszniki the Museum of Papermaking was established. The only completely new facility erected within the Kłodzko land in the socialist period was the paper processing plant in Bystrzyca Kłodzka, where innovative wood pulp products were manufactured (among others dishes, sub-components for automotive and aviation industry or even combat figures for shooting training for the army). Eventually, the factory specialized in the manufacturing of corrugated cardboard and cardboard packaging. Within the discussed period, the negative influence of the papermaking industry on the environment was significantly reduced, in particular thanks to the liquidation of the cellulose plant in Bardo as well as the construction of a wastewater treatment plant by this paper mill.

Key words:

Kłodzko land, Kłodzko county, papermaking industry, cellulose and paper plant in Bardo, paper products plant in Bystrzyca Kłodzka, paper mill in Duszniki-Zdrój, paper plant in Młynów, paper plant in Nowa Bystrzyca, paper string factory in Nowa Ruda, cardboard plant in Nowa Ruda, pulp plant in Polanica, pulp plant in Radochów, pulp and beer glass coasters plant in Stara Bystrzyca, factory of wood pulp dishes in Wilkanów, pulp plant in Wójtowice, pulp plant in Żelazno.

Translation Justin Nnorom

Maciej Szymczyk

Die Papierindustrie in der Region Glatz (Kłodzko) in den Jahren 1945-1989

Kurzfassung

Nach dem Ende des Zweiten Weltkriegs wurden die Region Glatz und Niederschlesien Polen eingegliedert. Das 1945 eingeführte politische und wirtschaftliche System ging von einer Verstaatlichung des Produktionsvermögens aus. Dies hatte entscheidenden Einfluss auf das Schicksal aller Fabriken während der 44 Jahre Sozialismus im ganzen Land, einschließlich der Papierfabriken in der Region Kłodzko. Nach dem Krieg wurden hier 14 Fabriken verstaatlicht: die Zellstoff- und Papierfabrik in Wartha (Bardo), die Papierfabriken in Mühldorf (Młynów) und Neuweistritz (Nowa Bystrzyca), die Kartonfabrik in Olbersdorf (Stójków), die Holzschleifereien in Reyersdorf (Radochów) - 2 Werke, Altheide (Polanica), Altweistritz (Stara Bystrzyca), Voigtsdorf (Wójtowice) und Eisersdorf (Żelazno), die Fabrik für hölzerne Zellstoffbehälter in Wölfelsdorf (Wilkanów), zwei Papierverarbeitungsbetriebe in Neurode (Nowa Ruda) und die historische Papiermühle in Bad Reinerz (Duszniki-Zdrój). Die meisten Fabriken befanden sich aufgrund ihres Alters und des Nutzungsgrades in einem schlechten technischen Zustand. Ältere Anlagen wurden um die Wende der 1940er und 1950er Jahre geschlossen. Ab den 1960er Jahren wurden die Papierfabriken in Wartha, Mühldorf und Neuweistritz modernisiert, und in der historischen Papiermühle in Bad Reinerz wurde das Museum für Papierherstellung eingerichtet. Die einzige völlig neue Anlage, die während des Sozialismus in der Region Glatz errichtet wurde, war das Papierverarbeitungswerk in Habelschwerdt, wo innovative Produkte aus Holzstoff hergestellt wurden (u. a. Geschirr, Bauteile für die Automobil- und Luftfahrtindustrie und sogar Kampffiguren für die Armee zum Schießtraining). Wellpappe und Kartonverpackungen wurden das Zielprodukt dieser Fabrik. Im fraglichen Zeitraum hat sich die Umweltbelastung durch die Papierindustrie deutlich verringert, vor allem durch die Schließung der Zellstofffabrik in Bardo und den Bau einer Kläranlage neben dieser Papierfabrik.

Schlüsselwörter:

Region Glatz, Kreis Glatz, Papierindustrie, Zellstoff- und Papierfabrik in Wartha, Papierfabrik in Habelschwerdt, Papiermühle in Bad Reinerz, Papierfabrik in Mühldorf, Papierfabrik in Neuweistritz, Papierschnurfabrik in Neurode, Kartonnagenfabrik in Neurode, Holzschleiferei in Altheide, Holzschleiferei in Reyersdorf, Holzschleiferei und Bierkruguntersetzerfabrik in Altweistritz, Kartonnagenfabrik in Olbersdorf, Fabrik für Behälter aus Holzmasse in Wölfelsdorf, Holzschleiferei in Voigtsdorf, Holzschleiferei in Eisersdorf.

Übersetzt von Alexander Alisch

Maciej Szymczyk

Papírenský průmysl na Kladsku v letech 1945-1989

Shrnutí

Po skončení 2. světové války bylo Kladsko společně s Dolním Slezskem začleněno do Polska. Politický a ekonomický systém zavedený v roce 1945 předpokládal znárodnění výrobních aktiv. To mělo rozhodující vliv na osud všech továren v období 44 let socialismu nastoleného v celé zemi, papírenských podniků na Kladsku. Po válce bylo zde znárodněno 14 továren: celulózka a papírna v Bardu, papírny v Młynowie a Nowej Bystrzycy, továrna na lepenku v Stójkowie, brusírny v Radochowiu (2 závody), Polanicy, Starej Bystrzycy, Wójtowicach a Żelaźnie, továrna na nádobí z dřevní hmoty ve Wilkanowie, dva závody na zpracování papíru v Nowej Rudzie a památkový papírenský mlýn v Dusznikach. Většina továren byla vzhledem ke stáří a míře opotřebení ve špatném technickém stavu. Starší závody byly uzavřeny na přelomu čtyřicátých a padesátých let 20. století. Od šedesátých let byly modernizovány papírny v Bardu, Młynowie a Nowej Bystrzycy a v památkovém papírenském mlýně v Dusznikach bylo zřízeno Muzeum papírenství. Jediným zcela novým objektem postaveným na Kladsku v období socialismu byl závod na zpracování papíru v Bystrzycy Kłodzkiej, kde se vyráběly inovativní výrobky z dřevní hmoty (mj. nádobí, součástky pro automobilový a letecký průmysl, a dokonce figuríny pro střelecký výcvik). Cílovým sortimentem této továrny se staly vlnité lepenky a lepenkové obaly. V uvedeném období se výrazně snížila ekologická zátěž papírenského průmyslu pro životní prostředí, a to především díky likvidaci celulózky v Bardu a výstavbě čistírny odpadních vod u této papírny.

Klíčová slova:

Kladsko, okres Kladsko, papírenský průmysl, celulózka a papírna v Bardu, závody na papírenské výrobky v Bystrzycy Kłodzkiej, papírenský mlýn v Dusznikach-Zdroji, papírna v Młynowie, papírna v Nowej Bystrzycy, továrna na papírové provazy v Nowej Rudzie, továrna na lepenku v Nowej Rudzie, továrna na buničinu v Polanicy, továrna na buničinu v Radachowie, továrna na buničinu a pivní tácky v Starej Bystrzycy, továrna na lepenku v Stójkowie, továrna na nádobí z dřevní hmoty ve Wilkanowie, továrna na buničinu ve Wójtowicach, továrna na buničinu v Żelaźnie.

Překlad Otmar Robosz

Maciej Szymczyk

Industrie du papier dans la région de Glatz dans les années 1945-1989

Résumé

Après la Seconde Guerre mondiale, la région de Glatz et la Basse-Silésie furent rattachées à la Pologne. Le système politique et économique établie en 1945 impliqua la nationalisation des actifs productifs. Cela eut un énorme impact sur le fonctionnement des usines polonaises pendant les 44 ans de communisme, y compris sur les moulins à papier de la région de Glatz. 14 établissements de cette région furent nationalisés après la guerre : l'usine de pâte à papier et le moulin à papier de Bardo, les usines de papier de Młynów et de Nowa Bystrzyca, l'usine de carton de Stójków, les usines de pâte à papier de Radochów (2 sites), de Polanica, de Stara Bystrzyca, de Wójtowice et de Żelazno, l'usine de récipients de pâte à papier en bois de Wilkanów, deux sites de traitement du papier à Nowa Ruda et le moulin à papier historique de Duszniki. La plupart de ces usines se trouvaient en mauvais état en raison de leur âge et du degré d'exploitation. Des sites plus anciens furent fermés à la fin des années 1940 et au début des années 1950. À partir des années 1960, les usines à papier de Bard, de Młynów et de Nowa Bystrzyca furent modernisées, et le musée du moulin à papier fut créé dans l'établissement historique de Duszniki. La seule installation entièrement nouvelle, construite dans la région de Glatz pendant le communisme, était l'usine de traitement du papier de Bystrzyca Kłodzka, où l'on fabriquait des produits innovants à base de pâte de bois (vaisselle, pièces pour l'industrie automobile et aéronautique, figurines de combat pour l'entraînement au tir militaire etc.). Le carton ondulé et les emballages en carton sont devenus la gamme de produits cibles de cette usine. Au cours de la période en question, l'impact environnemental de l'industrie du papier a été considérablement réduit, principalement en raison de la fermeture de l'usine de pâte à papier de Bardo et de la construction de sa propre station d'épuration des eaux usées.

Mots clés :

Région de Glatz, comté de Glatz, industrie du papier, usine de pâte à papier de Bard, usine de produits en papier à Bystrzyca Kłodzka, moulin à papier de Duszniki-Zdrój, usine à papier de Młynów, usine à papier de Nowa Bystrzyca, usine de cordes à papier de Nowa Ruda, usine de carton de Nowa Ruda, usine de pâte à papier de Polanica, usine de pâte à papier de Radochów, usine de pâte à papier et de porte-gobelets de Stara Bystrzyca, usine de carton de Stójków, usine de vaisselle en pâte de bois de Wilkanów, usine de pâte à papier de Wójtowice, usine de pâte à papier Żelazno.

Traduction Katarzyna Siegel-Hertz

Bibliografia

Dokumenty archiwalne

Archiwum Państwowe w Łodzi

- Centralny Zarząd Przemysłu Papierniczego*, sygn. 54, *Dokumenty dotyczące przejęcia fabryki w Młynowie przez Krapkowickie Zakłady Papiernicze w Kaletach.*
- Centralny Zarząd Przemysłu Papierniczego*, sygn. 56, *Sprawy nacjonalizacji Fabryki Papieru w Nowej Bystrzycy.*
- Centralny Zarząd Przemysłu Papierniczego*, sygn. 57, *Protokół zdawczo-odbiorczy fabryki w Bardzie.*
- Centralny Zarząd Przemysłu Papierniczego*, CZPP, sygn. 994, *Paszport Fabryki Papieru w Młynowie, aktualizacja za lata 1953-57.*
- Centralny Zarząd Przemysłu Papierniczego*, sygn. 988, *Paszport techniczno-produkcyjny Fabryki Wyrobów Papierowych w Wilkanowie 1950-1952, cz. 2B.*
- Centralny Zarząd Przemysłu Papierniczego*, sygn. 989, *Paszport techniczno-produkcyjny Fabryki Wyrobów Papierowych w Bystrzycy Kłodzkiej za lata 1952-1953.*
- Centralny Zarząd Przemysłu Papierniczego*, sygn. 990, *Paszport techniczno-produkcyjny Fabryki Papieru w Nowej Bystrzycy 1950 roku, cz. 2B.*
- Centralny Zarząd Przemysłu Papierniczego*, sygn. 993, *Paszport techniczno-produkcyjny Fabryki Papieru w Młynowie 1950-1952, cz. 2B.*

Archiwum Państwowe w Opolu

- Głucholaskie Zakłady Papiernicze*, sygn. 10, *Zarządzenie dot. utworzenia Opolskiego Zjednoczenia Przemysłu Celulozowo Papierniczego w Głucholazach.*

Archiwum Państwowe we Wrocławiu, Oddział Kamieniec Żąbkowicki

- Głucholaskie Zakłady Papiernicze*, sygn. 13, *Protokół zdawczo-odbiorczy z dokładnym opisem przedsiębiorstwa Erich Frost Ostdeutsche Holzstoffwerke w Wilkanowie pow. Bystrzyca Kłodzka, przejętego przez Głucholaskie Zakłady Papiernicze w Głucholazach, 1949.*
- Głucholaskie Zakłady Papiernicze*, sygn. 15, *Protokół w sprawie opisu technicznego (wraz z historią zakładu) Zabytkowej Fabryki Papieru w Dusznikach z planem sytuacyjnym 1949-1950.*
- Głucholaskie Zakłady Papiernicze*, sygn. 17, *Protokół zdawczo-odbiorczy przekazania przez Krapkowickie Zakłady Papiernicze Fabryki Papieru w Młynowie Głucholaskim Zakładom Papierniczym w Głucholazach 1950.*
- Głucholaskie Zakłady Papiernicze*, sygn. 19, *Pismo dyr. GZP Józefa Osucha do CZPP z dn. 7.06.1950 roku w sprawie likwidacji ścieralni terenowych tworzących oddziały Fabryki Papieru w Młynowie.*
- Głucholaskie Zakłady Papiernicze*, sygn. 21, *Sprawozdanie z działalności Głucholaskich Zakładów Papierniczych za rok 1948.*
- Głucholaskie Zakłady Papiernicze*, sygn. 24, *Sprawozdanie z kontroli planowej, przeprowadzonej 8-30 sierpnia 1949 roku w Fabryce Celulozy i Papieru w Bardo [pisownia oryg.].*
- Krapkowickie Zakłady Papiernicze Przedsiębiorstwo Państwowe, Fabryka Papieru w Młynowie pow. kłodzki*, sygn. 4, *Młynowska Fabryka Papieru pod tymczasowym zarządem państwowym w Młynowie. Bilans otwarcia na dzień przejęcia 17 VIII 1945 roku*, s. 112.

Krapkowickie Zakłady Papiernicze Przedsiębiorstwo Państwowe, Fabryka Papieru w Młynowie pow. kłodzki, sygn. 9, Dane statystyczne i wskaźniki do sprawozdań Przedsiębiorstwa z działalności za 1948 rok.

Krapkowickie Zakłady Papiernicze Przedsiębiorstwo Państwowe, Fabryka Papieru w Młynowie pow. kłodzki, sygn. 10, Karta ewidencyjna niewykorzystanych obiektów.

Zbiory Mondi BZWP Sp. z o.o., Bystrzyca Kłodzka

Kronika Bystrzyckich Zakładów Wyróbów Papierowych, rękopis.

Zbiory Muzeum Papiernictwa w Dusznikach-Zdroju

Krótką historią obiektu, zbiory Muzeum Papiernictwa, teczka: Bystrzyckie Zakłady Wyróbów Papierowych

Zarządzenie Ministra Przemysłu Chemicznego z dnia 18 lipca 1951 roku w sprawie utworzenia przedsiębiorstwa państwowego pod nazwą Bardeckie Zakłady Celulozowo-Papiernicze (odpis), kopia w zbiorach Muzeum Papiernictwa, teczka: Bardeckie Zakłady Papiernicze.

Opracowania niepublikowane

Gargas D., *Powstanie i przyczyny upadłości Zakładów Papierniczych w Młynowie spółka z o.o.*, praca dyplomowa, Akademia Ekonomiczna im. Oskara Langego we Wrocławiu, Wydział Gospodarki Regionalnej i Turystyki w Jeleniej Górze, Wałbrzych 2000, egz. w zbiorach Muzeum Papiernictwa.

Kierunki restrukturyzacji polskiego przemysłu celulozowo-papierniczego i drzewnego. Faza A, zbiór wybranych rozdziałów, BIPROPAP, NLK – Celpap Engineering AB 1991.

Nita M., *Przemysł celulozowo-papierniczy w Polsce Ludowej w latach 1944/45-1975 (zagadnienia ekonomiczne i techniczne)*, maszynopis rozprawy doktorskiej, Katowice 1987.

O sobie i rodzinie. Wspomnienia Huberta Jarmułowicza, zastępcy dyrektora ds. ekonomicznych w latach 1965-1971, a następnie do 1973 roku dyrektora naczelnego BZCP, materiał w zbiorach Muzeum Papiernictwa.

Publikacje

Awanse i odznaczenia pracowników przemysłu papierniczego, „Papiernik” 1949, nr 8.

Bałchan J., *Zarys dziejów papierni w Dusznikach-Zdroju w latach 1945-1968 w świetle źródeł archiwalnych*, „Rocznik Muzeum Papiernictwa” 2007, t. 1.

Bardeckie Zakłady Papiernicze w roku jubileuszu. Rozmowa z dyrektorem naczelnym mgr. inż. Janem Majkowskim, „Przegląd Papierniczy” 1989, nr 5.

Bardo nie będzie zatruwać ściekami wody dla Wrocławia, „Wieczór Wrocławia” z 20.08.1970.

Bełza W., *Czerpany papier i psrągi. Z wrażeń dolnośląskich (II)*, „Ilustrowany Kurier Polski” 1948, nr 251 z dn. 13 września.

Birkner. Adressbuch der Papierindustrie Europas, Berlin 1944.

Bogusławski L., *Listy do redakcji, „Przegląd Papierniczy” 2000, nr 2.*

Bojarski A., *Jedyna w Polsce z trzech fabryk w Europie, „Papiernik” 1947, nr 6.*

Bystrzyckie Zakłady Wyróbów Papierowych, „Głos Papiernika – Gazeta Zakładów Papierniczych w Krapkowicach” 1985, nr 13 (216), 1-31VII 85.

Bystrzyckie Zakłady Wyróbów Papierowych szukają dróg rozwoju, z dyrektorem mgr. inż. Władysławem Wiśniowskim rozmawiała J. Wiatroszak-Krysińska, „Przegląd Papierniczy” 1988, nr 5.

- Cał K., *Drogi rozwojowe Bardeckich ZP*, „Przegląd Papierniczy” 1989, nr 5.
- Chamski D., *Historia fabryki naczyń impregnowanych za ściery drzewnego w Wilkanowie*, „Rocznik Muzeum Papiernictwa” 2007, t. 1.
- Czupiał J., *Lokalizacja i rozwój przemysłu celulozowo-papierniczego na Śląsku w województwie wrocławskim i opolskim*, Opole 1963.
- Fabryka w Nowej Rudzie k/Kłodzka inicjuje współzawodnictwo pracy*, „Papiernik” 1948, nr 7-8.
- Fedyszyn A., *Papier pergaminowy – komu za ile*, „Przegląd Papierniczy” 1989, nr 5.
- Gołębiowski J.W., *Nacjonalizacja przemysłu w Polsce*, Warszawa 1965.
- Hetmanek W., *Szkolnictwo papiernicze na Ziemiach Odzyskanych*, „Papiernik” 1948, nr 7-8.
- Hetmanek W., *Szkoły przysposobienia przemysłowego*, „Papiernik” 1948, nr 2.
- Jankowski S., *Grupy Operacyjne Komitetu Rady Ministrów i Ministerstwa Przemysłu (1944-1945)*, „Kwartalnik Historyczny” 1987, nr 4.
- Jarmułowicz H., *To było 50 lat temu*, „Przegląd Papierniczy” 2016, nr 8.
- Jeziński A., Leszczyńska C., *Historia gospodarcza Polski*, Warszawa 2003.
- Kocańda S., *Produkcja wyprasek z masy papierowej i giętkich rur papierowych do nadmuchu powietrza w samochodach*, „Przegląd Papierniczy” 1988, nr 5.
- Lesiuk W., Lis M., *Zakłady Papiernicze w Krapkowicach. Zarys dziejów (1899-1979)*, Opole 1981.
- Lipińska Cz., *W trosce o pracowników*, „Przegląd Papierniczy” 1989, nr 5.
- Manufacturing Program and Reference List Beloit FAMP A S.A.*, Jelenia Góra 1991, poz. 69.
- Marchlewska J., *Z dziejów nowszych i najnowszych Dusznik*, „Przegląd Papierniczy” 1972, nr 7.
- Mikita S., *100 lat Bardeckich Zakładów Papierniczych*, „Przegląd Papierniczy” 1989, nr 5.
- Nagórski F., *Młodzież szkół przemysłu papierniczego rozpoczęła nowy rok szkolny*, „Papiernik” 1947, nr 9.
- Najlepsi w Bardeckich Zakładach Papierniczych*, „Przegląd Papierniczy” 1989, nr 5.
- Schweizer-Makowska B., *Od muzeum zakładowego do muzeum światowego*, „Rocznik Muzeum Papiernictwa” 2009, t. 3.
- Szymczyk M., *Fabryka papieru w Młynowie koło Kłodzka*, „Rocznik Muzeum Papiernictwa” 2016, t. 10.
- Szymczyk M., *Polski przemysł papierniczy 1945-1989*, Duszniki-Zdrój 2007.
- Szymczyk M., *Zarys dziejów przemysłu papierniczego na ziemi kłodzkiej do 1945 roku*, „Rocznik Muzeum Papiernictwa” 2020, nr 14.
- Szymczyk M., Sachs R., Eysymontt R., Bałchan J., *Monografia młyna papierniczego w Dusznikach-Zdroju*, Duszniki-Zdrój 2018.
- Tak się zaczęło*. Wywiad S. Libiszowskiego z Czesławem Pisaneckim, „Przegląd Papierniczy” 1970, nr 3.
- Ustawa z 3 stycznia 1946 roku o przejęciu na własność Państwa podstawowych gałęzi gospodarki narodowej*, „Dziennik Ustaw” 1946, nr 3, poz. 17.
- Wittig J., *Kronika miasta Nowa Ruda, cz. 8, Miasto powiatowe Nowa Ruda w latach 1855-1879*, Nowa Ruda 2007.
- Wittig J., *Kronika miasta Nowa Ruda, cz. 9, Dokończenie budowy miasta*, Nowa Ruda 2007.
- Wittig J., *Kronika miasta Nowa Ruda, cz. 11, Ostatnie cztery lata*, Nowa Ruda 2008.
- Z ruin odbudowaliśmy przemysł papierniczy na Ziemiach Odzyskanych*, „Papiernik” 1948, nr 7-8.

Zalewski J., *Ocena sytuacji przemysłu przetworów papierowych i materiałów biurowych po wydzieleniu go z ram C.Z.P.P.*, „Papiernik” 1950, nr 11.

Zarządzenie Ministra Przemysłu i Handlu z dnia 12 marca 1948 roku wydane w porozumieniu z Ministrem Skarbu i Prezesem Centralnego Urzędu Planowania o utworzeniu Centralnego Zarządu Przemysłu Papierniczego, „Monitor Polski” 1948, nr 56, s. 1.

Zarządzenie Ministra Przemysłu i Handlu z dnia 10 lutego 1949 roku wydane w porozumieniu z Ministrem Skarbu i Prezesem Centralnego Urzędu Planowania o częściowej zmianie zarządzenia Ministra Przemysłu i Handlu o utworzeniu przedsiębiorstwa „Wałbrzyskie Zakłady Wyrobów Papierowych”, „Monitor Polski” z 29 marca 1949 roku, nr A-18.

Ziemia kłodzka [w:] *Popularna encyklopedia ziemi kłodzkiej*, t. 1, Kłodzko 2009.

Informacje przekazane przez:

Józefa Obacza, zatrudnianego w latach 1958-1962 w Noworudzkich Zakładach Kartoniarskich na stanowisku projektanta.

Wykaz skrótów

AP – Archiwum Państwowe

BIPROPAP – Biuro Projektów Przemysłu Papierniczego

BZCP – Bardeckie Zakłady Celulozowo-Papiernicze

BZP – Bardeckie Zakłady Papiernicze

BZWP – Bystrzyckie Zakłady Wyrobów Papierowych

CSRS – Czechosłowacka Republika Socjalistyczna

CZPP – Centralny Zarząd Przemysłu Papierniczego

GO – Grupy Operacyjne

GZP – Głuchołaskie Zakłady Papiernicze

KZP – Krapkowickie Zakłady Papiernicze

KZPPFPwM – Krapkowickie Zakłady Papiernicze Przedsiębiorstwo Państwowe Fabryka Papieru w Młynowie

O. KZ – Oddział Kamieniec Ząbkowicki

OZPCP – Opolskie Zjednoczenie Przemysłu Celulozowo-Papierniczego

PKWN – Polski Komitet Wyzwolenia Narodowego

PRL – Polska Rzeczpospolita Ludowa

ZPCP – Zjednoczenie Przemysłu Celulozowo-Papierniczego

ZPP – Zjednoczenie Przemysłu Papierniczego

ZPPPiMB – Zjednoczenie Przemysłu Przetworów Papierowych i Materiałów Biurowych

ZSRR – Związek Socjalistycznych Republik Radzieckich