

Matylda Awedyk

Akademia Wychowania Fizycznego im. Eugeniusza Piaseckiego w Poznaniu

WPLYW KRYZYSU FINANSOWEGO W LATACH 2007-2009 NA POZAEUROPEJSKĄ TURYSTYKĘ POZNAWCZĄ POLAKÓW

Streszczenie: Badanie ruchu turystycznego jest prowadzone zarówno w skali całego świata (UNWTO, WTTC), jak i w skali kraju (Instytut Turystyki). Uzyskane wyniki pozwalają na stworzenie prognoz będących ważnym elementem polityki finansowej w aspekcie działalności odnoszącej się do turystyki. W sytuacji kryzysu gospodarki światowej ruch turystyczny oraz czynniki kształtujące jego dynamikę ulegają zmianom. Kryzys finansowy na przełomie 2008-2009 istotnie wpłynął na zmiany w ruchu turystycznym na świecie, w tym na decyzje Polaków w zakresie podróży turystycznych.

Celem artykułu jest określenie wpływu tego kryzysu na uczestnictwo Polaków w latach 2008 i 2009 w pozaeuropejskich wycieczkach poznawczych, będących niszową, ale jednocześnie luksusową ofertą biur podróży. Wyniki badań wskazały zbieżność trendów światowych w ruchu turystycznym w tym okresie z pozaeuropejską turystyką poznawczą Polaków. Wykazano również, że recesja miała wpływ nie tylko na ceny oferowanych wycieczek, ale też na wybór przez turystów kierunku wycieczki.

Słowa kluczowe: pozaeuropejska turystyka poznawcza, kryzys finansowy, sezonowość.

1. Wstęp

Ostatni ogólnoswiatowy finansowy kryzys lat 2007-2009 rozpoczął się zapaścią na rynku pożyczek hipotecznych wysokiego ryzyka w USA. Zaczął się on ujawniać już w 2006 r. spadkiem cen nieruchomości, a w połowie roku 2007 obligacje *supreme* okazały się papierami bez pokrycia. Kryzys finansowy przekształcił się w międzynarodowy kryzys gospodarczy, w tym także w przemyśle turystycznym. Wiele inwestycji turystycznych na całym świecie zostało wstrzymanych. Kryzys w poważnym stopniu zaszkodził budżetom sieci hotelowych i obiektom turystycznym na całym świecie. Spadek popytu można było zaobserwować zarówno ze strony biznesu, jak i zwykłych turystów [Wagner 2009, s. 298].

Celem artykułu jest określenie wpływu kryzysu finansowego lat 2007-2009 na uczestnictwo Polaków w pozaeuropejskich wycieczkach poznawczych, które stanowią niszową, ale jednocześnie luksusową ofertę biur podróży. W części empirycznej zostaną przedstawione wyniki badań wskazujące, który z kierunków geograficznych

wycieczek stracił na popularności najbardziej oraz czy rzeczywiście segment wycieczek luksusowych jest tym, który według powszechnej opinii na kryzysie ekonomicznym traci najwięcej. Wnioski te będzie można uzyskać na podstawie wydatków uczestników wycieczek w roku 2009 w stosunku do roku 2008.

2. Ruch turystyczny na świecie i w Europie w latach 2007-2009

Opublikowane przez World Tourism Organization w 2010 r. informacje wskazują, że przyjazdy turystyczne w roku 2009 na całym świecie były mniejsze niż w roku 2008 o 4,2% (tab. 1). Jedynym regionem, w którym wzrosła liczba przyjazdów, była Afryka, gdzie przyjechało o 3,1% więcej turystów niż w roku 2008. Ruch turystyczny w pozostałych regionach świata był niższy w roku 2009 niż w roku 2008, a największy spadek zanotowały regiony zaliczane do najpopularniejszych, czyli Europa i Ameryka Północna (−5,7% w stosunku do roku 2008).

Tabela 1. Przyjazdy turystyczne oraz dochody z turystyki w 2009 r.

Kraje	Przyjazdy turystyczne w roku 2009			Dochody z turystyki w roku 2009		
	w mln	udział w rynku (%)	zmiana 2008/2009 (%)	w mld USD	udział w rynku (%)	zmiana 2008/2009 (%)
Świat	880,0	100,0	−4,2	852,0	100,0	−5,7
Europa	459,7	52,2	−5,7	413,0	48,5	−6,6
Azja	170,3	19,3	−1,6	173,2	20,0	−1,2
Australia i Oceania	10,9	1,2	−1,8	33,5	3,9	5,2
Ameryka Północna	92,1	10,5	−5,7	118,9	14,0	−12,3
Ameryka Środkowa i Południowa	48,5	5,4	−3,2	46,3	5,4	−5,9
Afryka	45,6	5,2	3,1	28,9	3,4	−4,4
Bliski Wschód	52,9	6,0	−4,9	41,2	4,8	−0,9

Źródło: UNWTO Tourism Highlights 2010 Edition.

Dochody z turystyki w roku 2009 były również niższe niż w roku 2008. W skali całego świata wynosiły o 5,7% mniej niż w roku poprzednim. W odróżnieniu od liczby przyjazdów turystycznych jedynym regionem, który zanotował wyższe dochody z turystyki w roku 2009 niż w roku 2008, była Australia i Oceania (+ 5,2%). Najwięcej straciły te same regiony, które zanotowały najwyższe spadki w ruchu turystycznym, czyli Europa i Ameryka Północna. Kontynenty te straciły odpowiednio 6,6% i 12,3% dochodów z turystyki w roku 2009 w stosunku do roku 2008. Najdynamiczniej rozwijający się kierunek turystyczny – Azja – również niestety straciła podczas kryzysu. Należy jednak zauważyć, że był to kierunek, w którym zarówno negatywne zmiany w ruchu turystycznym (−1,8% w stosunku do roku poprzedniego), jak i dochody z turystyki w tym regionie oraz na Bliskim Wschodzie były w stosunku do 2008 roku najmniejsze (−1,2% oraz −0,9%).

Pomimo negatywnych skutków kryzysu ruch turystyczny w ostatnim kwartale 2009 r. zaczął wykazywać tendencje wzrostowe. Po spadkach w trzech pierwszych kwartałach roku 2009 (10%, 7% i 2%) przyrost w przyjazdach turystycznych na świecie o 2% jest na pewno zjawiskiem świadczącym o powolnym powrocie turystyki do kondycji sprzed recesji.

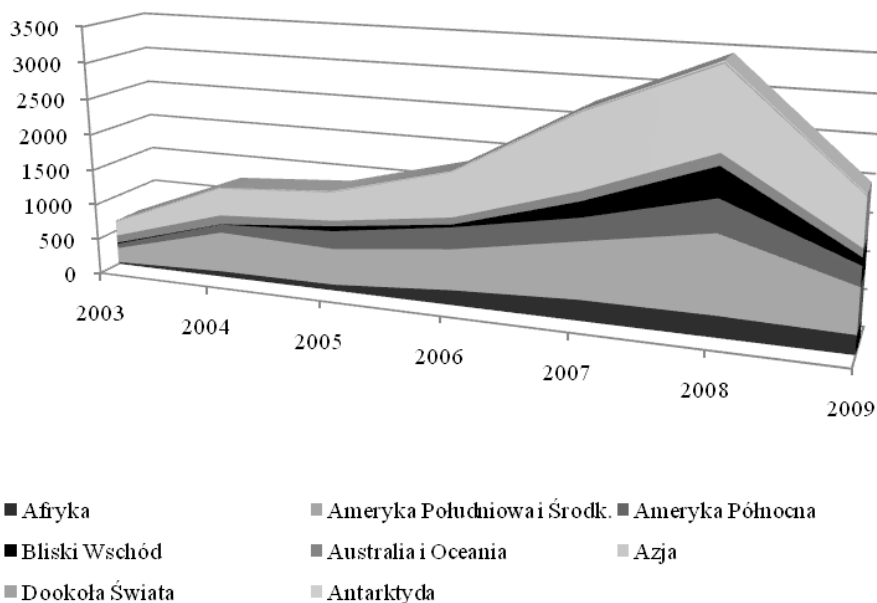
3. Cel i organizacja badań

Celem przeprowadzanej analizy było uzyskanie wyników badań, które wskazywałyby na rolę kryzysu finansowego w latach 2007-2009 w pozaeuropejskiej turystyce poznawczej Polaków. Informacje dotyczące uczestnictwa Polaków w pozaeuropejskich wycieczkach poznawczych uzyskano dzięki analizie danych pochodzących od lidera sprzedaży tego typu produktów turystycznych na polskim rynku. Źródłem informacji była każdorazowo umowa o świadczenie usług turystycznych podpisywana między biurem a klientem. Informacje zawarte w umowach, czyli wiek, płeć, miejsce zamieszkania turysty oraz wykonywany zawód, pozwoliły na wyciągnięcie wniosków nie tylko odnośnie do destynacji turystycznych i ich sezonowości, ale również wpływu czynników społecznych i demograficznych na kierunek, czas trwania wycieczki, sezon i cenę. Przeanalizowano 13 418 wyjazdów do 42 krajów świata, które miały miejsce w okresie od stycznia 2003 r. do grudnia 2009 r. Analiza lat 2008-2009, które zostały dotknięte ogólnoswiatowym kryzysem finansowym, objęła 5475 wyjazdów do krajów pozaeuropejskich, z czego 3474 miało miejsce w roku 2008, a 2001 w roku 2009.

4. Wyniki badań

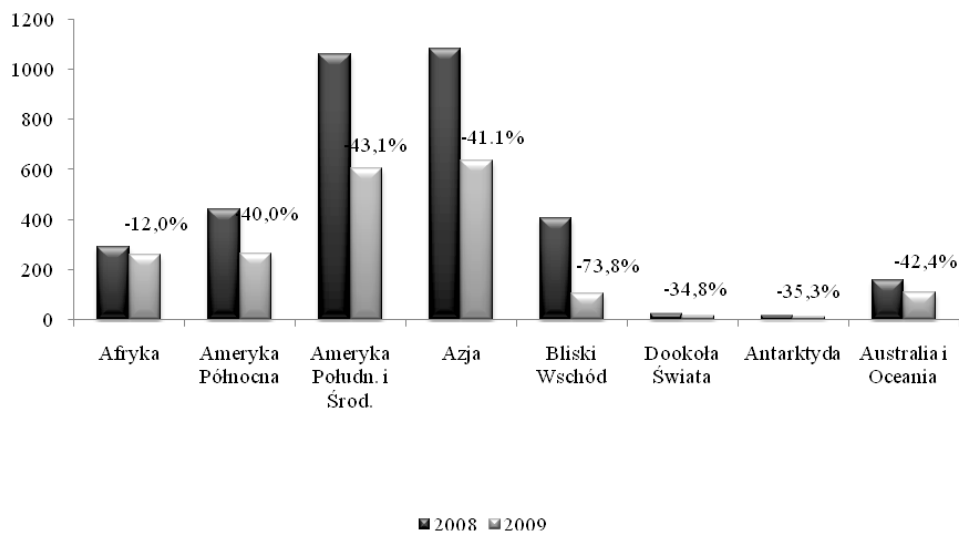
W analizowanym przedziale czasowym największą popularnością cieszyły się wycieczki organizowane do Azji oraz Ameryki Południowej i Środkowej (rys. 1). Obie destynacje stanowiły 32% wszystkich organizowanych w tym czasie wyjazdów. Jest to potwierdzenie trendów ogólnoswiatowych, w których region Azji (oczywiście oprócz Europy) jest najczęściej wybieraną destynacją turystyczną, o największej dynamice wzrostu. Najrzadziej turyści wybierali wycieczki najdroższe. Należały do nich wycieczka Dookoła Świata, która miała udział 0,7% we wszystkich organizowanych w tym czasie, oraz wycieczka na Antarktydę.

Analizując dynamikę wzrostu uczestnictwa turystów w pozaeuropejskich wycieczkach poznawczych według poszczególnych lat, można zauważyć, że rok 2007 był rokiem, w którym udział turystów był znaczny na wszystkich kierunkach (+50,5% w stosunku do roku 2006). Najwięcej turystów uzyskały Bliski Wschód – wzrost o 436,2%, Dookoła Świata – wzrost o 112,5%, Azja o 66,3%, Ameryka Południowa i Środkowa – wzrost o 37,6%, Afryka 36,8%. Kolejny, 2008 rok również zanotował duży przyrost (+ 26,0% w stosunku do roku 2007).



Rys. 1. Uczestnictwo w wycieczkach poznawczych do krajów pozaeuropejskich w latach 2003-2009

Źródło: opracowanie własne.

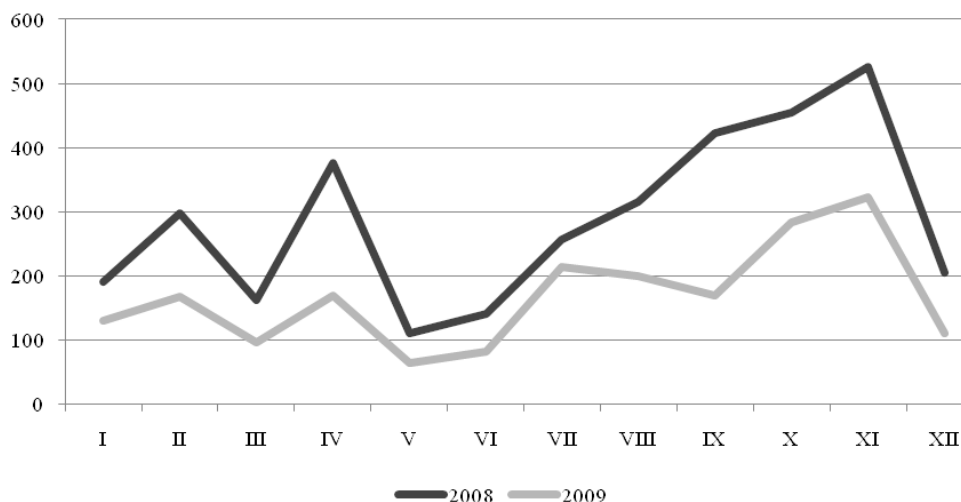


Rys. 2. Zmiany w uczestnictwie w wycieczkach pozaeuropejskich w latach 2008 i 2009 według kierunku

Źródło: opracowanie własne.

Niestety, na pozaeuropejskich wycieczkach poznawczych uznawanych za luksusowy produkt turystyczny również bardzo silnie odbił się kryzys ekonomiczny w roku 2009. W tymże roku liczba uczestników (w stosunku do bardzo dobrego roku 2008) spadła na wszystkich kierunkach o 42,4% (rys. 2). Najwięcej turystów stracił Bliski Wschód (-73,8%), natomiast najmniej Afryka (-12,0%). Na pozostałych kierunkach uczestnictwo turystów w wycieczkach kształtowało się następująco: Ameryka Północna -40,0%, Ameryka Południowa i Środkowa -43,1%, Azja -41,1%, Dookoła Świata -34,8%, Antarktyda -35,3%, Australia i Oceania -31,4%. Uzyskane wyniki badań potwierdzają częściowo również światowe trendy, które wskazują, że Afryka była regionem, który jako jedyny w roku 2009 zanotował większy ruch turystyczny niż w roku 2008.

Specyfiką pozaeuropejskiej turystyki poznawczej jest również jej sezonowość. We wszystkich badanych latach turyści najchętniej wyjeżdżali późną jesienią, czyli w listopadzie, a najmniej wyjazdów co roku odbywało się w maju i czerwcu. W roku 2008 nie osiągnęły one nawet 1% wartości w skali całego roku.



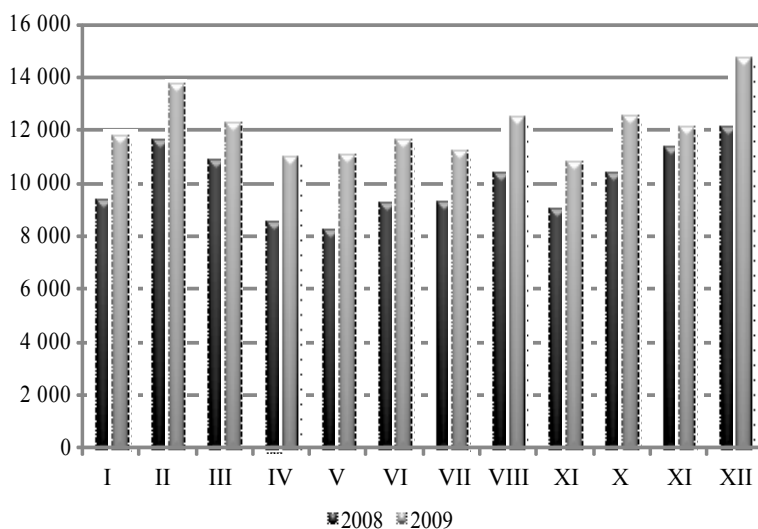
Rys. 3. Uczestnictwo w wycieczkach poznawczych do krajów pozaeuropejskich w latach 2008 i 2009 według miesiąca wyjazdu

Źródło: opracowanie własne.

Rysunek 3 przedstawia, że trend dotyczący miesięcy w roku 2009, które były najpopularniejsze dla wycieczek pozaeuropejskich, został utrzymany, natomiast wyraźnie można zauważyć, że liczba turystów była mniejsza niż w roku poprzednim. Były to dosyć istotne różnice, ponieważ kształtowały się w przedziale od -30% do -60%. Miesiącami, podczas których odbyło się najmniej wycieczek, były kwiecień

(−54,8% w stosunku do roku 2008) i wrzesień (−60,0% w stosunku do roku 2008). Podczas gdy trudno jest wyjaśnić tak dużą różnicę w liczbie wyjazdów we wrześniu, to kryzys w kwietniu jest niewątpliwie spowodowany kursem dolara, który w lutym i marcu 2009 r. był najwyższy od czterech lat i wynosił 3,6340 zł w lutym i 3,5487 zł w marcu¹. W lipcu 2009 r. liczba wyjazdów spadła tylko o 16,4% w stosunku do roku poprzedniego. Taki wynik jest również prawdopodobnie konsekwencją kursu dolara, ponieważ w maju i kwietniu zaczął on być niższy niż w miesiącach poprzednich. W miesiącach najpopularniejszych, czyli w październiku i listopadzie, w roku 2009 wyjechało najwięcej turystów, ale też z dużą różnicą w stosunku do roku 2008 (−37,7% i −38,6%).

Jedną z głównych konsekwencji kryzysu finansowego były właśnie bardzo niekorzystne dla turystów wahania kursu złotówki do dolara amerykańskiego oraz do euro. We wrześniu 2008 r. kurs dolara skoczył z 2,3473 zł na 2,6921 zł, a kurs euro z 3,3739 zł na 3,5747 zł².



Rys. 4. Wydatki turystów według miesiący w roku 2008 i 2009 (w złotych/osobę)

Źródło: opracowanie własne.

Touropreatorzy specjalizujący się w turystyce pozaeuropejskiej, współpracując z zagranicznymi kontrahentami, zawsze bazują na cenach podanych w obcej walucie. Dotyczy to nie tylko biletów lotniczych, które są rozliczane w euro lub dolarach,

¹ Turyści, decydując się na wycieczkę pozaeuropejską, są zobowiązani na miesiąc przed terminem wylotu uiścić opłaty przedstawione w dolarach po kursie złotówkowym z dnia wpłaty.

² Podane kursy walut są średnimi miesięcznymi kursami dolara i euro obliczonymi na podstawie tabel Narodowego Banku Polskiego.

ale przede wszystkim obsługi turystów w krajach docelowych. Osłabienie dolara i euro spowodowało, że biura podróży, które podawały turystom ceny wycieczek w złotych, znacznie straciły w czwartym kwartale 2008 r. Biura, których ceny są ustalane w obcej walucie, przerzucają odpowiedzialność za zmianę kursową na turystę. To turyści podejmują miesiąc przed wyjazdem decyzję, czy będą uczestniczyć w wycieczce, czy też nie.

Kryzys ekonomiczny niewątpliwie spowodował, że część turystów nie zdecydowała się na wycieczkę pozaeuropejską, ale jeśli przeanalizuje się wydatki turystów na pozaeuropejskie wycieczki w latach 2008-2009, rok 2009 okazuje się korzystniejszy (rys. 4). W skali całego roku w 2008 r. turyści wydali 10 105 zł/osobę, a w 2009 r. 12 188 zł/osobę, co jest wynikiem lepszym o 20,6%.

Oferta wycieczek pozaeuropejskich jest zwyczajowo przygotowywana w III kwartale roku poprzedniego. Ponieważ pierwsze oznaki kryzysu można było zaobserwować we wrześniu roku 2008, touroperatorzy zdążyli przygotować się i przewidzieć recesję w turystyce luksusowej, do której należy pozaeuropejska turystyka poznawcza. Ceny wszystkich wycieczek zostały podniesione o 30%. Zarówno w roku 2008, jak i 2009 turyści najwięcej wydali na wycieczki w grudniu. W roku 2008 było to 12 225 zł/osobę, a w roku 2009 – 14 803 zł/osobę. Jest to okres specyficzny, w którym organizatorzy muszą się liczyć z wyższymi cenami biletów na przełomie roku, a także doliczają do ceny wycieczki atrakcje związane z przywitaniem Nowego Roku. Pozostałymi miesiącami, które były najbardziej dochodowe dla organizatora, są miesiące, które w turystyce pozaeuropejskiej są zwyczajowo najczęściej wybierane na wycieczkę, czyli luty, marzec, sierpień, październik i listopad.

5. Podsumowanie

Zaprezentowane w artykule wyniki badań wyraźnie korelują z przedstawioną przez Światową Organizację Turystyczną analizą międzynarodowego ruchu turystycznego w latach 2008-2009. Turystyka Polaków w poszczególne regiony turystyczne w badanym okresie jest podobna do międzynarodowych przejazdów według regionów. Spowodowany kryzysem finansowym spadek uczestnictwa jest zauważalny we wszystkich regionach oprócz Afryki, a przeprowadzona analiza uczestnictwa Polaków w pozaeuropejskiej turystyce poznawczej potwierdza, że Afryka była regionem, który w latach 2008/2009 najmniej stracił na kryzysie.

Wedle przewidywań Światowej Organizacji Turystyki rok 2010 zakończy się bilansem dodatnim dla wszystkich regionów [UNWTO... 2010]. Najbardziej wzmożona aktywność turystów jest przewidywana w regionie Bliskiego Wschodu (5-9%), Azji i Pacyfiku (5-7%) oraz Afryki (4-7%).

Wyniki badania wydatków turystów potwierdzają również tezę, że turystyka luksusowa, która jest ofertą najdroższą na rynku usług turystycznych, jest także podatna na recesję. Analiza wykazała, że w roku 2009 zdecydowanie zmieniła się licz-

ba turystów uczestniczących w pozaeuropejskich wycieczkach. Wysoki kurs dolara i euro spowodował, że duże grono zainteresowanych dalekimi wyjazdami zrezygnowało ze swoich planów lub prawdopodobnie zamieniło je na ofertę tańszą. Należy jednak zwrócić uwagę na fakt, że wydatki turystów na wycieczki w roku 2009 były wyższe niż w roku 2008 i to mimo dość istotnych podwyżek cenowych. Tak więc, choć oferta wycieczek luksusowych jest ofertą najdroższą, jest ona ofertą niszową, przeznaczoną dla wąskiego grona klientów. Osoby takie, niezależnie od warunków ekonomicznych na rynku, są skłonne wydać dużą kwotę pieniędzy na wypoczynek, który odpowiada ich preferencjom. Oczywiście to grono, wraz ze wzrostem zamożności i aspiracji Polaków, będzie się powiększać. Preferencje polskich turystów zaczynają coraz bardziej przypominać wybory klientów na Zachodzie, gdzie coraz modniejszy jest wypoczynek aktywny, ale w bardzo dobrej oprawie logistycznej.

Literatura

UNWTO Tourism Highlights 2010 Edition.

Wagner W., *Ocena ruchu turystycznego w krajach Europy w okresie kryzysu finansowego w latach 2007-2009*, [w:] W. Siwiński, R.D. Tauber, E. Mucha-Szajek (red.), *Wpływ światowego kryzysu na rozwój sportu, turystyki i rekreacji*, Bogucki Wydawnictwo Naukowe, Poznań 2009.

THE IMPACT OF THE RECESSION IN THE YEARS 2007-2009 ON THE NON-EUROPEAN SIGHTSEEING TOURISM OF POLISH

Summary: Research regarding tourism is carried out on a worldwide scale (WTO, WTTC), as well as on a regional scale (in Poland such research is done by Institute of Tourism). Obtained results lead to conclusions which can constitute the basis for forecasts being important elements of financial politics in the field of tourism activities. In case of recession of global economy international tourist arrivals and factors influencing its dynamics are changing. The financial crisis of 2008-2009 had a significant impact on the changes in international tourism including the decisions of Polish tourists within the scope of travel.

The main goal of the paper is to define the impact of the recession of the years 2008-2009 on the participation in non-European tourism in 2008 and 2009 being a specialized and luxurious form of tourism offered by Polish tour operators. The results of the survey show convergence between global and Polish trends in international tourism arrivals. The analysis also indicates that the recession influenced not only prices of trips but also destinations.