

Marcin Idzik, Janusz Majewski

Szkoła Główna Gospodarstwa Wiejskiego w Warszawie

AKTYWNOŚĆ TURYSTYCZNA POLAKÓW W OKRESIE LETNIM W LATACH 1995-2010

Streszczenie: Na podstawie niepublikowanych wyników badań przedstawiono opinie oraz zachowania Polaków związane ze spędzaniem letnich wakacji w latach 1995-2010. Ocenę preferencji Polaków co do spędzania wakacji przedstawiono w ujęciu retrospektywnym oraz przekrojowym dla roku 2010. W strukturze wyjazdów turystycznych podróże w okresie od czerwca do września stanowiły ok. 50% wjazdów w ciągu roku. W latach 1995-2010 udział osób planujących wyjazd turystyczny w okresie letnim wahał się od 27 do 37%. Udział osób uczestniczących w letnich wyjazdach rósł wraz ze wzrostem dochodu na osobę, wykształceniem respondenta i wielkością miejscowości, w której mieszkał.

Celem pracy było określenie tendencji w strukturze letnich wyjazdów turystycznych Polaków oraz identyfikacja czynników determinujących aktywność turystyczną Polaków w 2010 r.

Słowa kluczowe: turystyka, Polska, preferencje, wyjazdy turystyczne.

1. Wstęp

Turystyka od połowy XX wieku jest jednym z najdynamiczniej rozwijających się działów gospodarki światowej. Wskazuje się wiele czynników wpływających na rozwój turystyki, tworzą one grupy czynników: ekonomicznych, społecznych, politycznych, ekologicznych i technicznych [Gaworecki 2007, s. 91]. W każdej ze wskazanych grup można wyodrębnić elementy wpływające na turystykę, np. w przypadku czynników ekonomicznych wskazuje się m.in. następujące: przyrost dochodów realnych, stabilność sytuacji walutowej, korzystną koniunkturę gospodarczą. Do najważniejszych przesłanek rozwoju turystyki zalicza się zwiększenie ilości posiadanego czasu wolnego, wzrost siły nabywczej ludności, rozwój środków transportu [Nieżgoda, Zmyślony 2006, s. 15].

Turystyka jest zjawiskiem, w którym występuje sezonowość. Wynika to, z jednej strony, ze zmian pór roku, a z drugiej, z możliwości skorzystania z czasu wolnego (przykładem jest organizacja roku szkolnego bądź roku akademickiego).

Okres letni stanowi szczyt wyjazdów turystycznych Polaków. Od czerwca do września w latach 2002-2009 odbywało się, według danych Instytutu Turystyki, od 45 do ponad 52% wyjazdów turystycznych Polaków. Największe znaczenie miały

krajowe wyjazdy długookresowe (na 5 i więcej dni), gdzie w okresie letnim odbywało się w badanym okresie między 57 a 64% wyjazdów w roku. W przypadku podróży zagranicznych Polaków udział wyjazdów w tym okresie wahał się między 43 a 50%. Najmniejszy udział odnotowano w przypadku wyjazdów krajowych krótkookresowych (od 2 do 4 dni). Podróże w okresie letnim stanowiły przeciętnie niespełna 40% wyjazdów w ciągu roku¹.

Duży udział wyjazdów turystycznych Polaków w okresie od czerwca do września w stosunku do wyjazdów w ciągu roku wskazuje na potrzebę ich analizy.

Celem pracy jest, z jednej strony, wskazanie kierunków i tendencji zmian w strukturze wyjazdów w okresie czerwiec – wrzesień w latach 1995-2010, a z drugiej strony, wskazanie czynników warunkujących aktywność turystyczną Polaków w tym okresie w 2010 r.

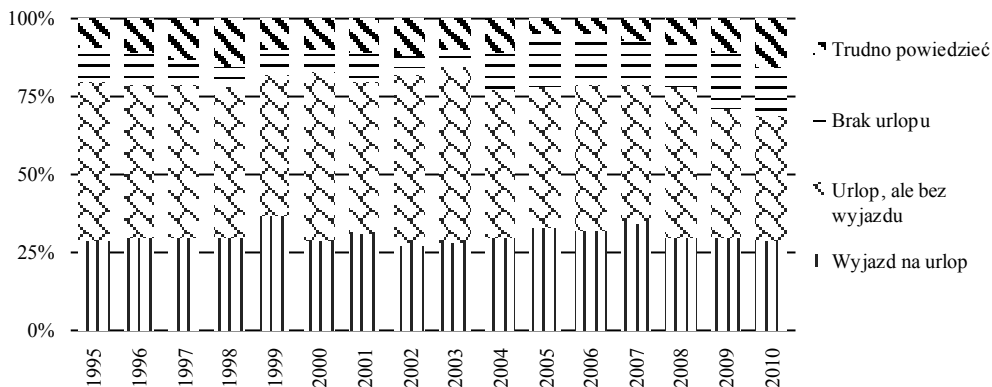
Bazę danych empirycznych stanowiły wyniki badań przeprowadzanych w ramach sondażu ilościowego Pentor omnibus prowadzanego przy użyciu techniki wywiadu bezpośredniego. Badanie realizowano każdego roku na przełomie maja i czerwca na 1000-osobowej reprezentatywnej próbie mieszkańców kraju w wieku powyżej piętnastu lat. Sondaż przeprowadzany jest techniką wywiadu osobistego, wspomaganego komputerowo. Statystyczny błąd pomiaru na próbie $N = 1000$ wynosi $\pm 3\%$.

2. Zmiany w sposobie spędzania czasu w okresie letnim w latach 1995-2010

Niezmiennie od piętnastu lat okres od czerwca do września jest dominującym czasem, w którym Polacy udają się na urlopy. Mimo że decydują się na skorzystanie z urlopu, w większości nie decydują się jednak na wakacyjny wyjazd. W 2010 r. tak postąpiło 40% mieszkańców Polski (rys. 1). W ciągu ostatnich piętnastu lat odsetek Polaków wybierających tę formę spędzenia urlopu zmniejszył się o 15%. W połowie lat 90. na takie rozwiązanie decydowała się co druga osoba. W czasie kryzysu ekonomicznego na początku XXI wieku okresowo liczebność grupy wzrosła do 55-57%, jednak już w 2003 r. spadła poniżej 50%. W latach 2003-2008 przeciętnie 45-50% Polaków brało urlop i spędzało go w miejscu zamieszkania. Wyraźne zmiany pod tym względem zaszły w ciągu minionych dwóch lat, osiągając poziom 40-41%. Warto zauważyć, że w całym rozpatrywanym okresie odsetek osób wyjeżdżających na wakacje pozostaje na stałym poziomie ok. 30%. Najwięcej osób wyjechało na wakacje w 1999 r. – aż 37%. Począwszy od 2003 r., wydawało się, że grupa osób wyjeżdżających wzrasta liczebnie – odsetek systematycznie rósł i w 2007 r. osiągnął poziom 34%. Ten kierunek zmian został jednak zatrzymany przez spowolnienie gospodarcze w latach 2008-2009, kiedy na wakacje wyjechał mniej niż co trzeci mieszkaniec Polski.

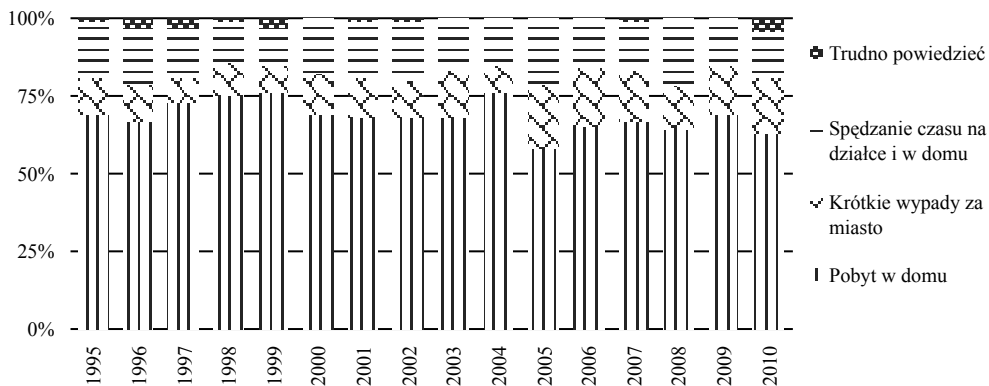
¹ Obliczenia własne na podstawie danych Instytutu Turystyki nt. *Uczestnictwo w turystyce i podróże turystyczne Polaków według miesięcy*, www.intur.com.pl/podroze_mies.htm.

W porównaniu z okresem sprzed 2004 r. wyraźnie zwiększyła się natomiast grupa osób w ogóle niebiorących urlopu w okresie wakacyjnym. Okresy, w których wzrasta odsetek osób niekorzystających z urlopu, wiąże się z bieżącą sytuacją gospodarczą: w 2009 r. w wakacje pracowało 18% Polaków, czyli o 4 punkty procentowe więcej niż jeszcze rok wcześniej, jednak obecnie wartość wskaźnika powróciła do poziomu sprzed dwóch lat.



Rys. 1. Plany urlopowe Polaków na okres od czerwca do września w latach 1995-2010

Źródło: obliczenia własne na podstawie bazy danych „Omnibus czerwiec 2010 N =1000” Research International Pentor.



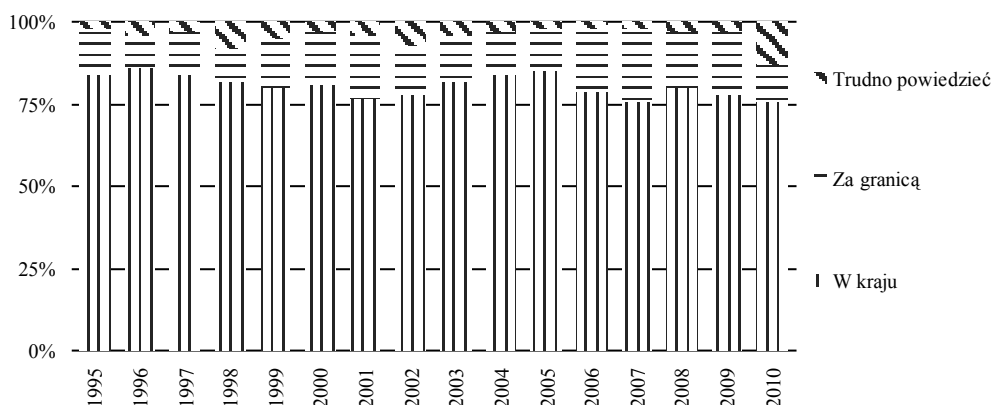
Rys. 2. Wakacyjne plany Polaków niewyjeżdżających na wakacje w latach 1995-2010

Źródło: jak do rys. 1.

Analizując plany urlopowe Polaków w ostatnich piętnastu latach, zwraca się uwagę na względnie stały odsetek osób wyjeżdżających na wakacje. Można przyjąć, iż są to osoby o dość pewnej sytuacji finansowej, do pewnego stopnia mogące uniezależnić swoje decyzje wakacyjne od bieżących wahań koniunktury. W okresach

korzystnej koniunktury gospodarczej grupę osób planujących wakacyjne wyjazdy powiększają ci, którzy w danym okresie oceniają korzystanie swoją sytuację finansową.

Większość osób, które albo w ogóle nie biorą w wakacje urlopu, albo biorą go, ale nie decydują się na wakacyjny wyjazd, pozostaje w domu (rys. 2). W okresie ostatnich pięciu lat w ten sposób postępowało około 2/3 osób. W latach 1998, 1999 i 2004 taką formę spędzania czasu w wakacje wybierało nawet 3/4 spędzających urlop bez wyjazdu na wakacje. W 2010 r. co piąta osoba zdecydowała się na krótkie wypady za miasto. W porównaniu z drugą połową lat 90. XX wieku obecnie na krótkie wyjazdy za miasto w czasie urlopu decyduje się więcej osób. Przed rokiem 2000 na krótkie wyjazdy za miasto decydowało się nie więcej niż 12%, w latach 2005-2006 oraz w bieżącym roku wskaźnik ten wynosił 20%. Niewiele mniej popularne jest dzielenie czasu wolnego między dom i działkę – odsetek osób decydujących się na taką formę wypoczynku latem wahał się w całym rozpatrywanym okresie od 12 do 22%, średnio wynosił 17%.

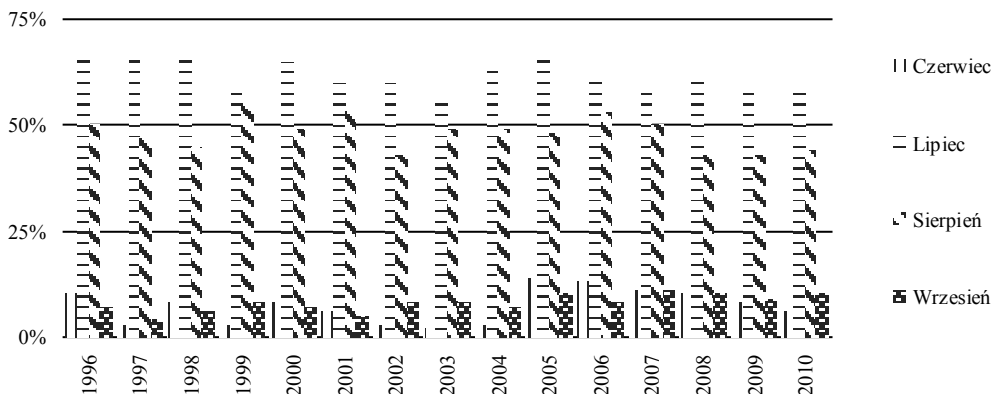


Rys. 3. Planowane kierunki wakacyjnych wyjazdów w latach 1995-2010

Źródło: jak do rys. 1.

W grupie osób wyjeżdżających na wakacje zdecydowanie najpopularniejsze są wyjazdy krajowe, choć należy zaznaczyć, że stopniowo maleje odsetek osób wybierających Polskę na miejsce wakacyjnego pobytu. W 2010 r. na spędzenie wakacyjnego wyjazdu w Polsce zdecydowało się 3/4 badanych, podczas gdy w połowie lat 90. ta grupa była większa o 10 punktów procentowych (rys. 3). Od początku okresu objętego badaniem do 2005 r. na wakacje spędzone za granicą decydowało się ok. 14% wyjeżdżających na wakacje. Popularność kierunków zagranicznych przejściowo wzrosła tylko w 2001 r. (19%). W 2009 r. za granicę wyjechało 19% ogółu wyjeżdżających na wakacje (ten rząd wielkości utrzymywał się od 2006 r.). W ostatnim roku badań na zagraniczny wyjazd zdecydowało się 11% i jest to jeden z najniższych

odnotowanych w badanym okresie poziomów, przy czym w momencie przeprowadzania badania 13% ankietowanych wciąż nie miało sprecyzowanych planów.

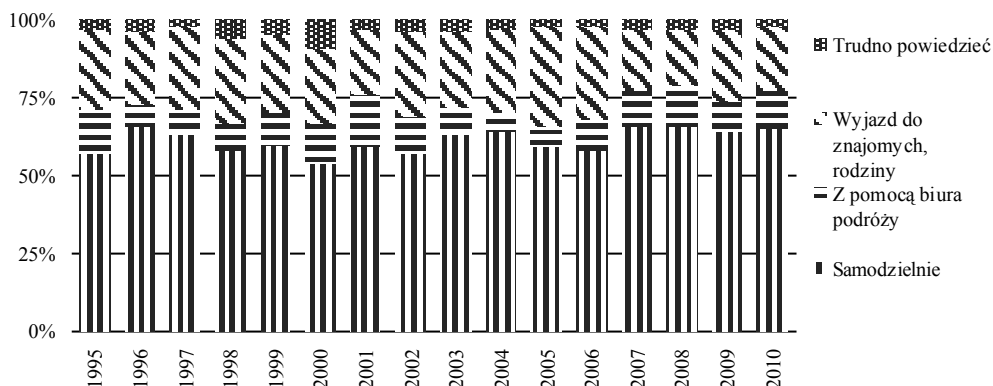


Rys. 4. Planowane miesiące wyjazdów wakacyjnych Polaków w latach 1996-2010

Źródło: jak do rys. 1.

Osoby wyjeżdżające na wakacje najczęściej decydują się na wyjazd w okresie pokrywającym się z czasem szkolnych wakacji, czyli w lipcu i w sierpniu (rys. 4). W 2010 r. w lipcu wyjechało 58% z grupy osób, które zdecydowały się na wakacyjny wyjazd, w sierpniu wyjechało lub wciąż przebywało na wakacjach 44% urlopowiczów. Biorąc pod uwagę te dwa miesiące, można stwierdzić, że popularność sierpniowych wyjazdów nie zmienia się znacząco, lecz stopniowo coraz mniej osób wyjeżdża w lipcu. W ostatnich latach, zwłaszcza w porównaniu z początkiem wieku, wyraźnie zwiększyła się popularność wyjazdów czerwcowych i wrześniowych, czyli na początku lub pod koniec turnusów wakacyjnych. Tę zmianę być może należy wiązać z większą popularnością wyjazdów osób bez towarzyszenia dzieci w wieku szkolnym. W 2010 r. na wyjazd we wrześniu zdecydowała się co dziesiąta osoba, w czerwcu zaś na wakacje pojechało 6% badanych w tej grupie. W sumie poza szczytem sezonu na wakacyjny wyjazd zdecydowało się 16% wyjeżdżających na wakacje. Jest to wynik porównywalny z tym z połowy lat 90., ale jednocześnie zdecydowanie wyższy niż w latach 2001-2004, kiedy to w czerwcu lub we wrześniu wyjeżdżało 10-11% urlopowiczów. Szczególną popularność takie rozwiązanie zyskało w okresie 2005-2008, na wakacje poza szczytem sezonu wyjeżdżało wówczas 20-24% badanych.

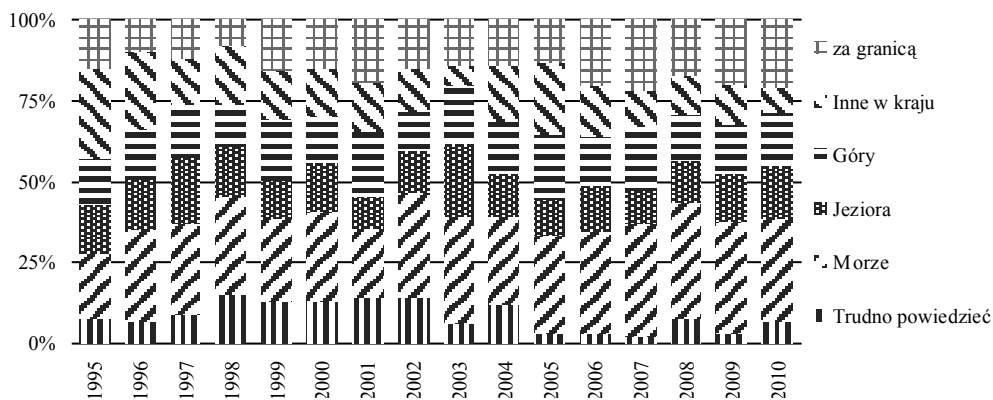
Polacy najchętniej sami organizują sobie wakacje (rys. 5). Z usług biur turystycznych korzysta relatywnie mała grupa osób, średnio co dziesiąta osoba wyjeżdżająca na wakacje. Najwięcej osób skorzystało z pomocy biur podróży w organizacji wyjazdu wakacyjnego w 2001 r. (17%). Od trzech lat na takie rozwiązanie decyduje się nie więcej niż 13% badanych.



Rys. 5. Preferowany sposób organizacji wakacyjnych wyjazdów Polaków w latach 2005-2010

Źródło: jak do rys. 1.

Najpopularniejsze wśród Polaków wyjeżdżających na wakacje jest samodzielne organizowanie wyjazdu. W 2010 r. wszystkie przygotowania samodzielnie poczyniło 2/3 osób wyjeżdżających na wakacje i jest to odsetek niezmienny od 2007 r. Alternatywą dla samodzielnego organizowania wakacji przez mieszkańców Polski są wyjazdy do rodziny. Przeciętnie taką formę wybierał w latach 1995-2010 co czwarty wyjeżdżający na wakacje. Taki sposób spędzenia wakacji był popularny w latach 2005-2006, wówczas zdecydowała się na niego 1/3 badanych osób. Po tym czasie popularność spędzania wakacji u rodziny nieco spadła i średnio na spędzenie wakacji u rodziny bądź znajomych decydował się co piąty mieszkaniec Polski wyjeżdżający na wakacje.



Rys. 6. Planowane kierunki krajowych wyjazdów wakacyjnych w latach 1995-2010

Źródło: jak do rys. 1.

Osoby wyjeżdżające na letnie wakacje w Polsce najczęściej wybierają morze (rys. 6). Popularność nadmorskich kurortów systematycznie rośnie: od 2007 r. ten kierunek wybiera przeszło 40% wszystkich Polaków wyjeżdżających na wakacje, podczas gdy w połowie lat 90. nad polskie morze wyjeżdżała co czwarta osoba (średnie roczne tempo wzrostu wynosi ponad 3,5%). Okresowo zmieniała się popularność wyjazdów nad polskie jeziora oraz w góry, jednak przeciętnie spędza tam wakacje odpowiednio 17% i 19% wyjeżdżających na wakacyjne urlopy. Najchętniej Polacy wyjeżdżali nad jeziora w 2003 r. (26%), w góry zaś w 2001 r.

Osoby wyjeżdżające za granicę najchętniej wybierają kraje śródziemnomorskie (Grecja, Egipt, Hiszpania, Włochy) oraz Wielką Brytanię. W porównaniu z połową lat 90. na popularności straciły wyjazdy do Niemiec. Przejściowo Polacy chętnie wyjeżdżali także np. do Chorwacji (w 2001 r.) lub Norwegii (w 1999 r.). Można przypuszczać, że przynajmniej część z tych wyjazdów była połączona z zamiarem podjęcia na miejscu pracy dorywczej.

3. Aktywność turystyczna Polaków w okresie letnim 2010 r.

Aktywność turystyczna w dużym stopniu zależy od wielkości uzyskiwanego przez potencjalnego turystę dochodu. Turystyka zwykle zaspokaja potrzeby wyższego rzędu, które uaktywniają się po zaspokojeniu potrzeb niższego rzędu, takich jak potrzeby fizjologiczne i bezpieczeństwa. To powoduje, że osoby o niskich dochodach nie mają lub mają ograniczone możliwości zaspokojenia swoich potrzeb związanych z turystyką. W okresie letnim w 2010 r. niespełna 30% Polaków planowało wyjazd turystyczny. Spośród nich 1/3 zamierzała wypoczywać nad morzem, ponad 20% za granicą oraz po ok. 16% w górach bądź na pojezierzach (tab. 1).

Tabela 1. Planowane kierunki wyjazdów turystycznych w okresie czerwiec-wrzesień 2010 r. w zależności od wieku badanych osób

Wyszczególnienie	Ogółem	Wiek badanych osób				
		do 29 lat	30-39 lat	40-49 lat	50-59 lat	60 lat i więcej
Udział wyjeżdżających w ogóle badanych (w %)	29,4	46,2	45,5	33,8	26,9	8,9
w tym (w %)						
nad morze	32,3	31,7	32,5	30,8	46,2	25,0
nad jeziora	16,3	19,5	13,8	15,4	10,3	16,7
w góry	15,7	16,3	15,0	21,2	10,3	8,3
inne w kraju	7,8	8,1	5,0	11,5	7,7	16,7
za granicę	21,3	20,3	27,5	17,3	20,5	8,3
trudno powiedzieć gdzie	6,6	4,1	6,3	3,8	5,1	25,0

Źródło: jak do rys. 1.

Udział osób planujących wyjazd wakacyjny malał wraz z wiekiem badanych. W przypadku osób w wieku do 29 lat i w grupie 30-39 lat blisko 46% planowało wyjazd wakacyjny w badanym okresie. W pozostałych grupach wiekowych udział zmniejszał się od 34% w grupie 40-49 lat do niespełna 9% w grupie osób w wieku 60 i więcej lat.

Wśród wszystkich grup wiekowych osoby planujące wyjazd najczęściej zamierzały wyjechać nad morze. Wyjazd w ten rejon kraju planowało od 25% w przypadku osób najstarszych, poprzez ok. 31-33% w przypadku osób do 49 lat, do ponad 46% osób w wieku 50-59 lat, które planowały wyjazd wakacyjny. Spośród badanych grup wiekowych wyjazd za granicę najczęściej planowały osoby w wieku 30-39 lat (27,5%), najrzadziej zaś osoby najstarsze (8,3%). Wyjazd nad jeziora planowało od 10% osób w grupie 50-59 lat do ponad 19% osób w wieku do 29 lat, które zamierzały wyjechać w okresie letnim. Na zbliżonym poziomie były udziały osób zamierzających wyjechać w góry (tab. 1).

Poziom dochodów jest czynnikiem determinującym możliwość korzystania z oferty turystycznej. Wraz ze wzrostem dochodów rośnie skłonność do konsumpcji turystycznej. Wyniki badań potwierdzają taką tezę. Jedyne kilka procent osób o niskich dochodach (do 1500 zł miesięcznie na osobę) planowało wyjazd wakacyjny. W przypadku osób o najwyższych dochodach wskaźnik ten wynosił ponad 70% (tab. 2). Wśród większości grup dochodowych w strukturze wyjazdów przeważały wyjazdy nad morze. Jedyne w grupie o dochodach od 1501 do 2000 zł udział wyjazdów nad morze, nad jeziora, w góry i za granicę był na zbliżonym poziomie. Wraz ze wzrostem dochodów rósł także udział osób planujących wyjazd za granicę. Powodowane jest to wyższym, w stosunku do krajowego, kosztem wyjazdu zagranicznego, na co mogą sobie pozwolić jedynie osoby o wysokich dochodach.

Tabela 2. Planowane kierunki wyjazdów turystycznych w okresie czerwiec-wrzesień 2010 r. w zależności od dochodu badanych osób

Wyszczególnienie	Wielkość dochodu badanych osób (w zł/osobę/miesiąc)				
	do 1000	od 1001 do 1500	od 1501 do 2500	od 2501 do 4000	ponad 4000
Udział wyjeżdżających w ogóle badanych (w %)	6,7	4,2	23,3	36,3	70,7
w tym (w %)					
nad morze	66,7	33,3	18,6	38,3	34,6
nad jeziora	16,7	66,7	18,6	11,7	14,4
w góry	16,7	0,0	22,0	14,9	13,5
inne w kraju	0,0	0,0	11,9	6,4	8,7
za granicę	0,0	0,0	16,9	19,1	26,0
trudno powiedzieć gdzie	0,0	0,0	11,9	9,6	2,9

Źródło: jak do rys.1.

Udział osób planujących podróż wakacyjną jest zależny też od miejsca zamieszkania badanych osób. Wraz ze wzrostem liczby mieszkańców miejscowości, z której pochodzi badana osoba, rośnie udział osób planujących wyjazd w okresie letnim. W przypadku wsi jedynie co 5 osoba zamierzała wyjechać na wakacje. W przypadku miast do 50 tys. mieszkańców ok. 1/3 badanych planowała wyjazd, w miastach powyżej 50 tys. mieszkańców wskaźnik ten wynosił ponad 40%, a w Warszawie niemal 50%. We wszystkich badanych grupach przeważały wyjazdy nad morze, stanowiąc od 24 do 47% wyjazdów w danej grupie. Relatywnie duża grupa osób (ok. 20% badanych planujących wyjazd) zamierzała wyjechać za granicę. Wyjazdy te najczęściej planowali mieszkańcy wsi i miast liczących 20-50 tys. mieszkańców, gdzie wskaźnik ten wyniósł ok. 25%. Wyjazdy nad jeziora planowało od 10 w przypadku mieszkańców wsi do 26% w przypadku mieszkańców Warszawy, w góry zaś zamiar wyjazdu zadeklarowało od 5 w przypadku Warszawy do 21% w przypadku mieszkańców miast od 50 do 200 tys. mieszkańców, planujących letni wyjazd wakacyjny (zob. tab. 3).

Plany wyjazdowe badanych osób w okresie czerwiec – wrzesień 2010 r. różnią się w zależności od wykształcenia respondentów. Wraz ze wzrostem wykształcenia rośnie udział osób planujących podróż wakacyjną (zob. tab. 4). Jest to poniekąd związane z dochodami, gdyż osoby z wyższym wykształceniem zazwyczaj uzyskują wyższe dochody. Z drugiej strony wykształcenie uzmysławia potrzeby wyższego rzędu, jak potrzeby zdobywania wiedzy, samorealizacji czy estetyki. Turystyka pozwala na zaspokojenie tych potrzeb.

Tabela 3. Planowane kierunki wyjazdów turystycznych w okresie czerwiec-wrzesień 2010 r. w zależności od miejsca zamieszkania badanych osób

Wyszczególnienie	Miejsce zamieszkania badanych osób					
	wieś	miasto do 20 tys.	miasto do 50 tys.	miasto do 200 tys.	miasto pow. 200 tys.	Warszawa
Udział wyjeżdżających w ogóle badanych (w %)	20,3	34,9	29,4	41,3	44,0	47,5
w tym (w %)						
nad morze	37,2	42,2	25,7	23,9	28,8	47,4
nad jeziora	10,3	22,2	17,1	11,3	20,5	26,3
w góry	15,4	15,6	8,6	21,1	16,4	5,3
inne w kraju	3,8	2,2	17,1	14,1	9,6	5,3
za granicę	24,4	15,6	25,7	21,1	20,5	5,3
trudno powiedzieć gdzie	9,0	2,2	5,7	8,5	4,1	10,5

Źródło: jak do rys. 1.

Tabela 4. Planowane kierunki wyjazdów turystycznych w okresie czerwiec-wrzesień 2010 r. w zależności od wykształcenia badanych osób

Wyszczególnienie	Wykształcenie badanych osób			
	podstawowe	zasadnicze	średnie	wyższe
Udział wyjeżdżających w ogóle badanych (w %)	14,0	23,3	39,8	58,1
w tym (w %)				
nad morze	20,6	41,7	35,1	28,0
nad jeziora	23,5	20,0	16,4	10,0
w góry	17,6	15,0	17,2	13,0
inne w kraju	11,8	5,0	7,5	11,0
za granicę	20,6	15,0	17,2	29,0
trudno powiedzieć gdzie	5,9	3,3	6,7	9,0

Źródło: jak do rys. 1.

W przypadku osób z wykształceniem podstawowym udział wyjazdów nad morze, nad jeziora, w góry i za granicę był na zbliżonym poziomie. Osoby z wykształceniem zasadniczym i średnim najczęściej planowały wyjazd nad morze (odpowiednio 42 i 35%). Podróże nad jeziora, w góry bądź za granicę stanowiły w tych grupach od 15 do 20% ogółu wyjazdów. Natomiast osoby legitymujące się wyższym wykształceniem najczęściej planowały wyjazd za granicę bądź nad morze, po niespełna 30% planujących wyjazd. W pozostałe regiony planowało wyjechać po ok. 10% osób z wyższym wykształceniem (tab. 4).

Tabela 5. Planowane kierunki wyjazdów turystycznych w zależności od miesiąca, w którym miał nastąpić wyjazd

Wyszczególnienie	Miesiąc, w którym planowany był wyjazd			
	czerwiec	lipiec	sierpień	wrzesień
Udział wyjeżdżających w danym miesiącu do ogółu wyjeżdżających w okresie letnim (w %)	5,8	47,6	37,5	9,1
w tym (w %)				
nad morze	21,7	33,9	34,2	8,3
nad jeziora	21,7	21,2	15,4	11,1
w góry	0,0	16,4	20,8	11,1
inne w kraju	4,3	11,1	4,7	8,3
za granicę	47,8	15,3	19,5	52,8
trudno powiedzieć gdzie	4,3	2,1	5,4	8,3

Źródło: jak do rys. 1.

Wyjazdy w okresie od czerwca do września nie rozkładały się równomiernie. Ponad 85% wyjazdów było planowanych w lipcu lub w sierpniu. W okresie lipca

i sierpnia ponad 1/3 wyjazdów zaplanowano nad morze. Po ok. 15-20% stanowiły wyjazdy nad jeziora, w góry bądź za granicę (tab. 5).

Struktura wyjazdów planowanych w czerwcu i we wrześniu była odmienna. Około 50% wyjazdów planowanych na ten okres stanowiły wyjazdy zagraniczne, co może wynikać z jednej strony z niższych cen wyjazdów turystycznych w tych okresach, a z drugiej strony z gwarancji korzystnej pogody. W czerwcu po ponad 20% w strukturze wyjazdów stanowiły wyjazdy nad morze i nad jeziora, natomiast we wrześniu udział pozostałych kierunków planowanych podróży był na zbliżonym poziomie (tab. 5).

Tabela 6. Długość planowanego wyjazdu turystycznego w zależności od kierunku wyjazdu

Wyszczególnienie	Udział wyjazdów trwających		
	do tygodnia	między 8 a 13 dni	dwa tygodnie i dłużej
Wyjeżdżający ogółem (w %)	43,2	25,4	31,4
w tym (w %)			
nad morze	37,7	33,7	24,5
nad jeziora	17,8	17,4	15,1
w góry	19,2	8,1	16,0
inne w kraju	6,8	8,1	11,3
za granicę	16,4	26,7	29,2
trudno powiedzieć gdzie	2,1	5,8	3,8

Źródło: jak do rys. 1.

Długość planowanych wyjazdów była zróżnicowana. Ponad 40% osób planowało wyjazd do tygodnia, ponad 1/4 na okres 8-13 dni, a ponad 30% na dwa tygodnie bądź dłużej. Wraz ze wzrostem długości pobytu rosło znaczenie wyjazdów zagranicznych, z 16% w przypadku wyjazdów do tygodnia, do niemal 30% w przypadku wyjazdów na dwa tygodnie i dłużej. Mała natomiast znaczenie wyjazdów nad morze i nad jeziora, odpowiednio z 38 do 24% i z 18 do 15% (tab. 6).

4. Podsumowanie

Okres letni stanowi najważniejszą część roku dla turystyki Polaków. W okresie od czerwca do września Polacy odbywają ok. 50% wyjazdów, z czego na lipiec i sierpień przypada ponad 85% tych wyjazdów.

W latach 1995-2010 urlop w wakacje planowało od 69 do 85% Polaków, jednak wyjazd turystyczny w trakcie urlopu planowało jedynie od 29 do 37%. Spośród osób niewyjeżdżających na wakacje większość (58-76%) spędzała czas w domu, a 21-42% na działce i w domu bądź organizowała krótkie wyjazdy za miasto.

Większość osób wyjeżdżających na wakacje pozostawała w kraju. Wyjazdy zagraniczne planowało od 10 do 22% respondentów. Najpopularniejsze były wyjazdy

nad morze, których udział wzrósł z 20% w 1995 r. do ponad 30% w ostatnich latach. Wyjazdy w inne rejony Polski planowało po kilkanaście procent respondentów. Większość wyjazdów w badanym okresie (od 57 do 66%) była organizowana samodzielnie. Z pomocy biur podróży korzystało od 6 do 17% badanych. Duże znaczenie miały również wyjazdy do rodziny bądź znajomych. Z tej formy organizacji wakacji korzystało od 21 do 32% respondentów.

W 2010 r. udział osób uczestniczących w letnich wyjazdach zwiększał się wraz ze wzrostem dochodu na osobę, wykształceniem respondenta i wielkością miejscowości, w której mieszkał. Natomiast udział osób wyjeżdżających malał z wiekiem respondenta. Większość wyjazdów odbywała się w lipcu bądź w sierpniu. W tych miesiącach przeważały wyjazdy nad polskie morze. Natomiast w czerwcu i we wrześniu w strukturze miejsc, do których planowano wyjazd, przeważały wyjazdy zagraniczne.

W przypadku wyjazdów wakacyjnych Polaków najważniejszym czynnikiem wpływającym na tą wielkość wydaje się sytuacja ekonomiczna respondentów. W okresach stabilnego wzrostu gospodarczego udział osób wyjeżdżających wzrastał (lata 2002-2007). Wzrost ten został wyhamowany przez spowolnienie gospodarcze w kolejnych latach.

Literatura

Gaworecki W.W., *Turystyka*, PWE, Warszawa 2007.

Niezgoda A., Zmyślony P., *Popyt turystyczny. Uwarunkowania i perspektywy rozwoju*, Wydawnictwo AE, Poznań 2006.

„Omnibus czerwiec 2010 N=1000” Research International Pentor, Warszawa 2010.

Uczestnictwo w turystyce i podróże turystyczne Polaków według miesięcy, www.intur.com.pl/podroze_mies.htm (listopad 2010).

TOURISM ACTIVITY OF POLES' IN SUMMER IN YEARS 1995-2010

Summary: On the basis of the newest, unpublished, research results, we present the opinions and behaviour of Poles connected with spending summer holidays in 1995-2010. The evaluation of the Poles' preferences as regards spending their holidays was presented in a retrospective and cross-sectional view for 2010.

In the structure of tourist voyages, travel from June to September constituted approximately 50% of all the travel within a year. In 1995-2010, the number of people planning summer holidays oscillated from 27% to 37%. The number of people going on summer trips increased together with the increase of income per person, education of a respondent and the size of the respondent's place of residence.