

Stefan Zawierucha

Wójt Gminy Marciszów

BARIERY W PODEJMOWANIU DZIAŁALNOŚCI GOSPODARCZEJ NA OBSZARACH WIEJSKICH NA PRZYKŁADZIE GMINY MARCISZÓW

Publikowane corocznie raporty Banku Światowego „Doing Business”, dotyczące swobód w działalności gospodarczej, stawiają Polskę na najodleglejszych miejscach. W 2007 r. kraj nasz zajął 156 miejsce na 178 badanych państwach. Według raportu polscy przedsiębiorcy płać średnio kilkadziesiąt zróżnicowanych podatków, wiele rodzajów działalności wymaga uzyskiwania koncesji, pod względem inwestycyjnym wciąż tylko niewielka część kraju pokryta jest planami zagospodarowania, brakuje aktualnych map i rejestrów, wiele nieruchomości ma nieuregulowane prawo własności, dysponenci mediów wykorzystują monopolistyczną pozycję, możliwe jest wstrzymywanie inwestycji z powodu zaniedbań organów państwowych lub samorządowych w postępowaniu administracyjnym [Anam]. W Polsce podobne badania prowadzi PKPP Lewiatan, corocznie publikując tzw. *Czarną listę barier*. Lista ta stanowi katalog najważniejszych przeszkód, które utrudniają, a nawet uniemożliwiają prowadzenie działalności gospodarczej w naszym kraju. Tworzą go firmy członkowskie PKPP Lewiatan, które przez cały rok nadsyłają swoje obserwacje i postulaty [Szkodzin]. Analiza zawartych na tej liście zagadnień skłania do konstatacji, iż z roku na rok wcale nie mamy do czynienia z likwidacją wielu barier, lecz przeciwnie, lista ta wciąż się rozrasta. Do największych „spowalniaczy” rozwoju przedsiębiorczości zaliczyć można m.in. brak obiecanej reformy systemu podatkowego, niewdrożenie instytucji tzw. jednego okienka do rejestracji działalności gospodarczej, brak możliwości zawieszenia działalności gospodarczej (co najwyżej przedsiębiorca samozatrudniony może się wyrejestrować z ZUS). Nie wprowadzono też zmian, które sprzyjałyby obniżaniu kosztów pracy czy zwiększaniu elastyczności zatrudnienia, nie wdrożono zmian służących zmniejszeniu biurokracji czy likwidacji szarej strefy na rynku pracy. Z badań PKPP Lewiatan wynika, że kierownictwo małych i średnich przedsiębiorstw musi poświęcać dziennie przeciętnie 80 minut na dopełnianie różnych formalności urzędniczych. Zwrócić tu należy uwagę na uciążliwość w formalnościach urzędniczych, które powodują odciąganie kierownictwa

firm od podstawowych obowiązków, co zmniejsza efektywność ich działania i ich konkurencyjność. Do tego dochodzi brak profesjonalnej obsługi w urzędach.

Bariery w prowadzeniu działalności gospodarczej odczuwane są szczególnie dotkliwie na obszarach wiejskich, gdzie rozwój przedsiębiorczości dokonuje się wolniej, a wspomniane bariery należą do głównych czynników osłabiających dynamikę powstawania przedsiębiorstw nowych, jak również rozwój, a nawet likwidację dotychczas istniejących [Kropsz 2005, s. 204].

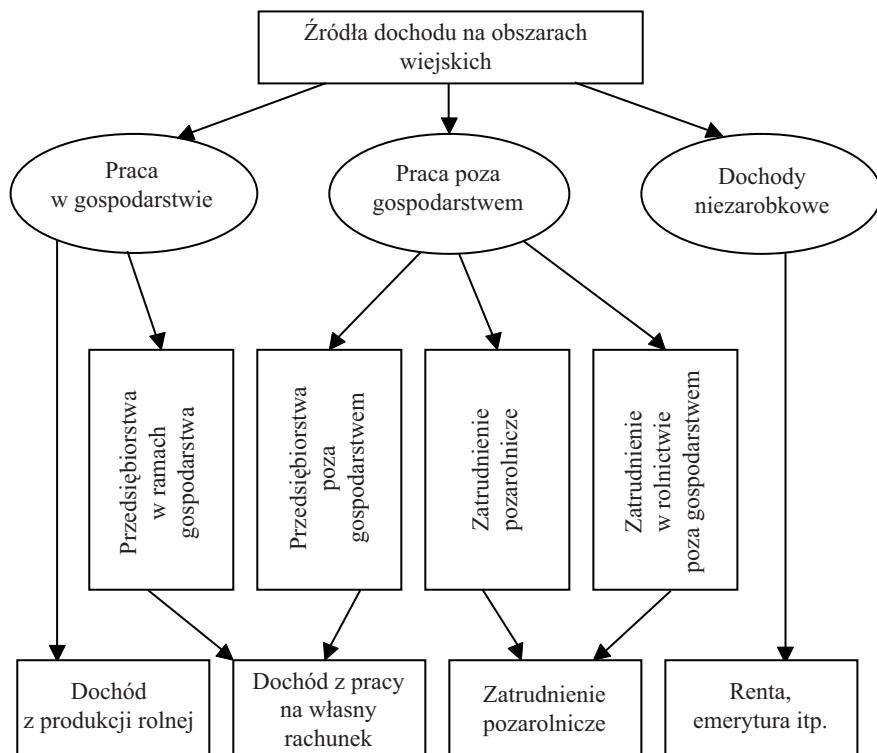
Według danych Ministerstwa Rolnictwa i Rozwoju Wsi obszary wiejskie w Polsce zajmują 93,4% powierzchni kraju i zamieszkuje na nich 14,7 mln osób, tj. 38,5% ogółu ludności [Rolnictwo i gospodarka... 2005, s. 33-35]. Polska wieś charakteryzuje się przy tym rozproszoną siecią osadniczą, co utrudnia jej rozwój, podraża koszty budowy infrastruktury i często ogranicza podejmowanie pozarolniczej działalności gospodarczej. Z drugiej jednak strony zjawisko nadproduktowności żywności, z jakim jeszcze do niedawna mieliśmy do czynienia, silna presja konkurencyjna, relatywnie niska opłacalność produkcji rolnej, ukryte bezrobocie na wsi, ale także rozwój technologiczny, jak również szereg innych istotnych czynników powoduje, że na obszarach wiejskich spada popyt na siłę roboczą, co skutkuje poszukiwaniem zatrudnienia poza rolnictwem. Wobec powyższego zmianie ulega także struktura dochodów ludności wiejskiej.

Dochody te M. Zielińska [2006, s. 202] dzieli na: dochody uzyskiwane z pracy w gospodarstwie rolnym, dochody uzyskiwane poza gospodarstwem rolnym, dochody niezarobkowe oraz świadczenia socjalne (rys. 1).

Poszukiwanie dochodów poza rolnictwem w wielu przypadkach warunkuje rozwój lokalnej przedsiębiorczości, która – jak dowodzą liczne badania – jest silnie zróżnicowana pod względem regionalnym. Rozwój przedsiębiorczości na obszarach wiejskich, a co za tym idzie – pobudzanie wzrostu rozwoju lokalnego uzależnione jest od szeregu czynników ekonomicznych, społecznych czy technologicznych. Zielińska wskazuje, że spośród tych czynników najważniejsze są zasoby ludzkie – ich poziom i struktura wykształcenia, struktura wieku. Osoby słabiej wykształcone przejawiają mniejszą skłonność do podejmowania działalności gospodarczej, jak również mniejszą skłonność do ryzyka w takiej działalności. M. Błazejowska wskazuje na znaczenie pracy kreującej liderów wiejskich, wspomagającej lokalne inicjatywy, która przeciwstawi się bierności, jaka ogarnęła społeczność wiejską. Ponadto uwypukla potrzebę działań zmierzających do przestawienia sposobu myślenia z poziomu producenta rolnego na poziom przedsiębiorcy, dużą rolę zaś do odegrania na tym polu mają lokalne władze samorządowe, media, organizacje pozarządowe oraz placówki doradcze i oświatowe [Błazejowska].

W niniejszym artykule szczególną uwagę zwrócono na znaczenie lokalnych władz samorządowych, ich znajomość potrzeb lokalnych społeczności oraz umiejętność rozpoznawania tychże potrzeb celem stworzenia optymalnych warunków do rozwoju lokalnej przedsiębiorczości, jak również wypracowania partnerskich relacji, zwłaszcza pod kątem pomocy w przewyciężaniu licznych trudności w działalności

gospodarczej, które niejednokrotnie tylko dlatego stanowią bariery rozwoju w skali makro, że nie uwzględniają lokalnej specyfiki.



Rys. 1. Źródła dochodu ludności wiejskiej

Źródło: [Zielińska 2006, s. 202].

Na znaczenie konsultacji społecznych władz lokalnych wskazywano już wielokrotnie (por. [Zawierucha 2005, s. 340-383]). W znacznej mierze bowiem działalność władz lokalnych opiera się na przeświadczeniu o satysfakcjonującej znajomości zarówno opinii, jak i potrzeb społeczności lokalnych, pomimo braku istotnych działań komunikacyjnych. Jak zauważa S. Zawierucha, coraz większą popularnością w monitorowaniu powyższych kwestii cieszą się m.in. badania ankietowe [Zawierucha 2005, s. 384].

Do gmin, w których systematycznie monitoruje się opinie i potrzeby społeczności lokalnej należy Marciszów. Jest to gmina wiejska, o dominujących funkcjach rolniczych, położona w województwie dolnośląskim, w powiecie Kamienna Góra, licząca ok. 4,7 tys. mieszkańców. Asumptem do podjęcia badań, których wyniki prezentowane są poniżej, była publikacja cytowanej już I. Kropsz (zob. [Kropsz 2005, s. 204]), w której autorka stwierdza, że – z perspektywy badań przeprowadzonych

w dolnośląskich gminach – najmniej istotną barierą w rozwoju przedsiębiorczości, z punktu widzenia władz gminnych, okazały się takie kwestie, jak: sprawna administracja, trudność w przepływie informacji, promocja gminy oraz brak i niedostateczne opracowanie planów strategicznych. Konkludując: władze badanych gmin nie traktują poważnie tych barier, na które przedsiębiorcy trafiają już na poziomie urzędu gminy. Innego zdania byli przedsiębiorcy z badanych gmin.

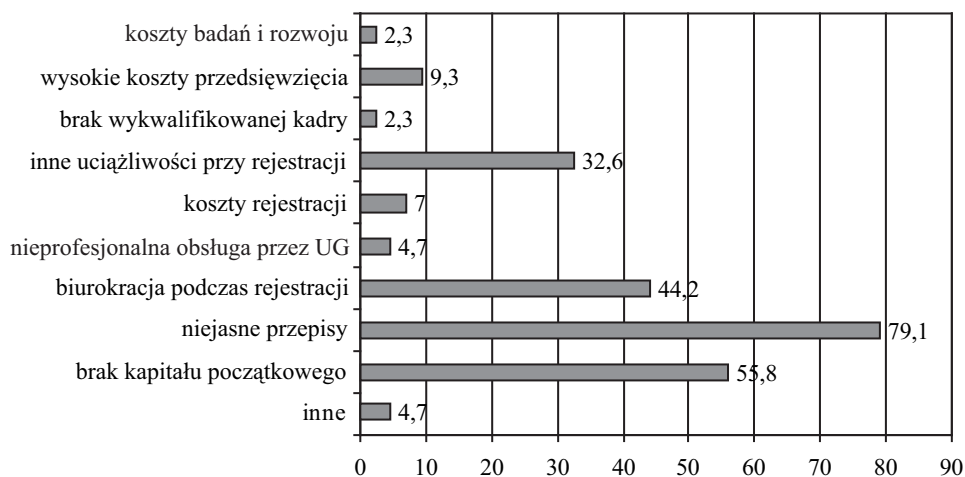
Od końca 2007 r. każda osoba zgłaszająca działalność gospodarczą w Urzędzie Gminy Marciszów otrzymuje do wypełnienia krótką, składającą się z kilku zamkniętych i otwartych pytań ankietę. Badanie to ma dwa cele:

1) identyfikację barier w podejmowaniu działalności gospodarczej w momencie jej rozpoczęcia,

2) rozpoznanie potrzeb nowo powstających przedsiębiorstw w zakresie współpracy z samorządem lokalnym.

Zaznaczyć należy, że badania te, kontynuowane do chwili obecnej, służą nie tyle celom naukowym, ile lepszej komunikacji władz lokalnych z określonym segmentem lokalnej społeczności i optymalnej współpracy tychże władz z lokalnymi podmiotami gospodarczymi, co ma wspomagać procesy rozwoju lokalnego. Chociaż nie jest to narzędzie doskonałe, to opinie zawarte w ankiecie służyć mają regulacji pracy Urzędu Gminy. W okresie od listopada 2006 do czerwca 2008 r. w badaniach wzięło udział 43 respondentów. Poniżej przedstawiono wybrane aspekty tychże badań.

Dotychczasowe wyniki badań wskazują na kilka zasadniczych barier, na jakie trafiają przedsiębiorcy podczas rejestracji (rys. 2).



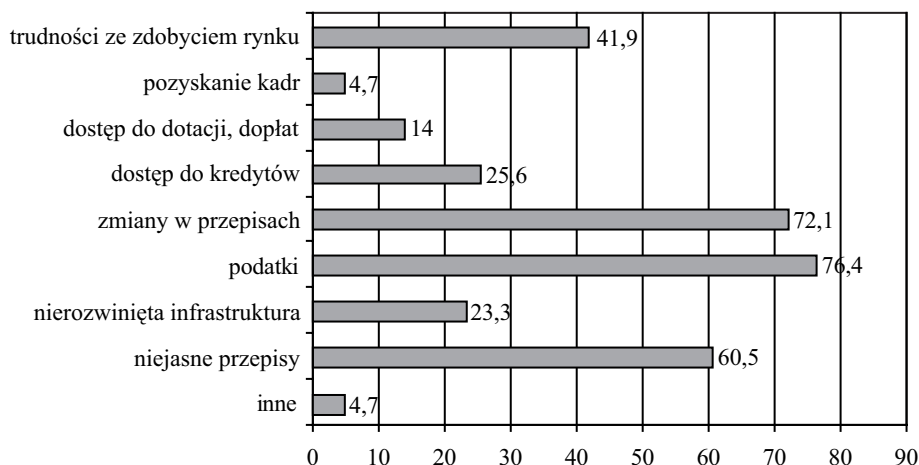
Rys. 2. Trudności podczas rejestracji działalności gospodarczej

Źródło: opracowanie własne.

Za największą trudność spośród wyszczególnionych w kwestionariuszu badani uznali niejasne przepisy prawne. Wskazało tak aż 79,1% ankietowanych. Drugą

co do ważności barierą okazał się brak, lub też niedostatek, kapitału początkowego (55,8% wskazań), natomiast na biurokrację podczas rejestracji działalności narzekało 44,2% badanych przedsiębiorców. Kolejną z trudności stanowiły pozostałe uciążliwości związane z rejestracją działalności gospodarczej (32,6%), do których zaliczyć należy przede wszystkim obowiązek zgłoszenia do REGON, co wiąże się z wizytą w Urzędzie Statystycznym. Najbliższy znajduje się w Jeleniej Górze, oddalony o 30 kilometrów, co dla niektórych spośród badanych stanowi wyprawę zajmującą niemal cały dzień. Warto też zwrócić uwagę, że ostatnią ze wskazanych barier odnieść można wyraźnie do zapowiadanej i niezrealizowanej przez kolejne rządy obietnicy powołania instytucji tzw. jednego okienka, przy którym przedsiębiorcy dokonywaliby wszystkich czynności związanych z rejestracją działalności gospodarczej.

Najmniej obaw badani wyrazili w kwestii pozyskania do pracy wykwalifikowanego personelu. Jak zaznaczono na rys. 3, obawy związane z tą kwestią wyraziło zaledwie 4,7% respondentów. Zagadnienie to wymaga nieco szerszego komentarza, albowiem przedsiębiorczość na terenach wiejskich ukierunkowana jest nieco odmiennie niż ta, która rozwijana jest na terenach miejskich. Chociaż u podstaw obu z nich leży – przynajmniej teoretycznie – dążność do maksymalizacji zysku czy też potrzeba samorealizacji, to wskazać należy, iż zasadniczym motywem zakładania działalności na terenach wiejskich jest nieopłacalność produkcji rolnej [Strategia rozwoju... 2005]. Najczęściej są to małe przedsiębiorstwa rodzinne, mocno osadzone w lokalnych realiach. Ich właścicielami niejednokrotnie są byli rolnicy, którzy pracują wraz ze swoimi rodzinami. Dlatego też podjęcie działalności gospodarczej przez takie osoby nie należy do przedsięwzięć łatwych. Wiele z tych osób wykazu-



Rys. 3. Obawy związane z prowadzeniem działalności gospodarczej przez osoby podejmujące taką działalność

Źródło: opracowanie własne.

je znaczną niechęć, powiązaną z brakiem umiejętności poruszania się wśród niespójnych często przepisów administracyjnych czy skarbowych. Z tej też przyczyny szczególnie ważne jest, aby tworzyć optymalne warunki do rozwoju przedsiębiorczości na terenach wiejskich, dążąc w pierwszym rzędzie do likwidacji barier, o których była mowa powyżej.

Obawy, jakie zgłaszali respondenci, najczęściej dotyczyły podatków (76,4%), zmieniających się przepisów prawnych (72,1%) oraz niejasności niektórych z tych przepisów. Dopiero na czwartym miejscu znalazły się typowe problemy marketingowe, właściwe gospodarkom wysoko rozwiniętym. Należy uważać, że problem ten świadczy nie tylko o nadmiernym fiskalizmie państwa, co jest szeroko dyskutowanym zagadnieniem makroekonomicznym, ale także o braku zaufania badanych przedsiębiorców do rozwiązań systemowych tegoż państwa i sposobów urządzania go. Oznacza to nie tylko, że nasz kraj jest sytuowany na samym końcu listy gospodarek świata przyjaznych przedsiębiorcy, ale także w taki sam sposób postrzegany jest przez samych zainteresowanych. Taki stan rzeczy tworzy podatny grunt dla tworzenia się i funkcjonowania tzw. szarej strefy, którą w znacznej mierze tworzą osoby podzielające te same lub podobne wątpliwości.

Stosunkowo niedocenianą przez badanych początkujących przedsiębiorców barierą okazała się kwestia słabo rozwiniętej infrastruktury, na którą wskazało 23,3% z nich. Problem nie leży w złym stanie nawierzchni nieustannie remontowanych dróg. Pod względem logistycznym czy infrastrukturalnym gmina Marciszów należy bowiem do bardzo szybko się rozwijających gmin. Charakteryzuje się stosunkowo sprawnymi rozwiązaniami komunikacyjnymi. W samym Marciszowie znajduje się węzłowa stacja kolejowa, staraniem zaś miejscowych władz samorządowych wznawiane są lokalne połączenia kolejowe. Praktycznie niemal w każdym zakątku gminy istnieje już dostęp do Internetu, każdy mieszkaniec może posiadać telefon, sieć wodociągowa i kanalizacyjna także funkcjonuje bez zastrzeżeń. Analogicznie wygląda sytuacja z innymi dziedzinami społecznymi, takimi jak oświata czy (nieco gorzej) służba zdrowia. Pobliska Specjalna Strefa Ekonomiczna Małej Przedsiębiorczości w Kamiennej Górze stwarza dodatkowe możliwości rozwoju i transferu nowych technologii. Stwierdzić zatem można, że o ile w skali lokalnej warunki do podejmowania i prowadzenia działalności gospodarczej są relatywnie dobre, o tyle należy czekać na rozwiązania systemowe w skali makro. Należy dążyć do natychmiastowego i maksymalnego uproszczenia procedur dotyczących podejmowania działalności gospodarczej, likwidacji nieprecyzyjnych, często sprzecznych czy też odstających od rzeczywistości przepisów prawnych, znoszenia barier podatkowych, finansowych, inwestycyjnych, ograniczeń w zakresie stosunków pracy, a w obliczu integracji ze strukturami europejskimi – większej edukacji w zakresie dostępu do funduszy strukturalnych. O ile ostatni z problemów dotyczy struktur samorządowych, o tyle pozostałe czekają na rozwiązanie na szczeblu centralnym.

Literatura

- Anam R., *Bariery rozwoju przedsiębiorczości w Polsce 2007*, <http://www.egospodarka.pl/27397,Bariery-przedsiębiorczosci-w-Polsce-2007,2,11,1.html>.
- Błażejowska M., *Spoleczne uwarunkowania rozwoju lokalnego na przykładzie obszarów wiejskich województwa zachodniopomorskiego*, <http://www.ekrol.sggw.waw.pl/publikacje/pdf/prst15/ref.14.pdf>.
- <http://www.egospodarka.pl/20605,Bariery-rozwoju-gospodarczego-w-Polsce,1,11,1.html>.
- Kropsz I., *Bariery rozwoju przedsiębiorczości na obszarach wiejskich Dolnego Śląska*, Roczniki Naukowe Stowarzyszenia Ekonomistów Rolnictwa i Agrobiznesu, t. VII, z. 4, Wrocław 2005.
- Rolnictwo i gospodarka żywnościowa w Polsce*, Ministerstwo Rolnictwa i Rozwoju Wsi, Warszawa 2005.
- Strategia rozwoju obszarów wiejskich i rolnictwa na lata 2007-2013 (z elementami prognozy do roku 2020)*, Ministerstwo Rolnictwa i Rozwoju Wsi, Warszawa 2005.
- Szkodzin B., *Bariery rozwoju gospodarczego w Polsce*, <http://www.egospodarka.pl/20605,Bariery-rozwoju-gospodarczego-w-Polsce,1,11,1.html>.
- Zawierucha S., *Badania ankietowe jako forma konsultacji społecznych władz lokalnych na przykładzie gminy Marciszów*, [w:] *Gospodarka lokalna i regionalna w teorii i praktyce*, red. R. Bról, Prace Naukowe Akademii Ekonomicznej nr 1083, AE, Wrocław 2005.
- Zielińska M., *Uwarunkowania i przejawy przedsiębiorczości na obszarach wiejskich w Polsce*, [w:] *Przedsiębiorczość w teorii i praktyce*, red. M. Strużycki, AGH, Warszawa 2006.

THE BARRIERS IN SETTING UP A BUSINESS IN RURAL AREAS ON THE EXAMPLE OF MARCISZOW COMMUNITY

Summary

Poland is a country which for years has been at the end of lists of economies that are friendly towards their citizens' business activities. The system impediments are more severe in a rural environment, where business activity has its unique features. Among these are the inability, or even reluctance to contact the public administration institutions, regardless of the rank. The article discusses the problem of barriers in setting up a business in rural areas. They are analyzed partly on the basis of the results of an inquiry carried out among people starting a business in rural areas. The inquiry is being conducted by and for the self-government authorities of the Marciszow Community. Its results confirm to a large extent the accusations against certain regulations functioning in the Polish economy, which are published in economic literature. The author stresses the immediate necessity to correct the regulations limiting the development of business initiative.