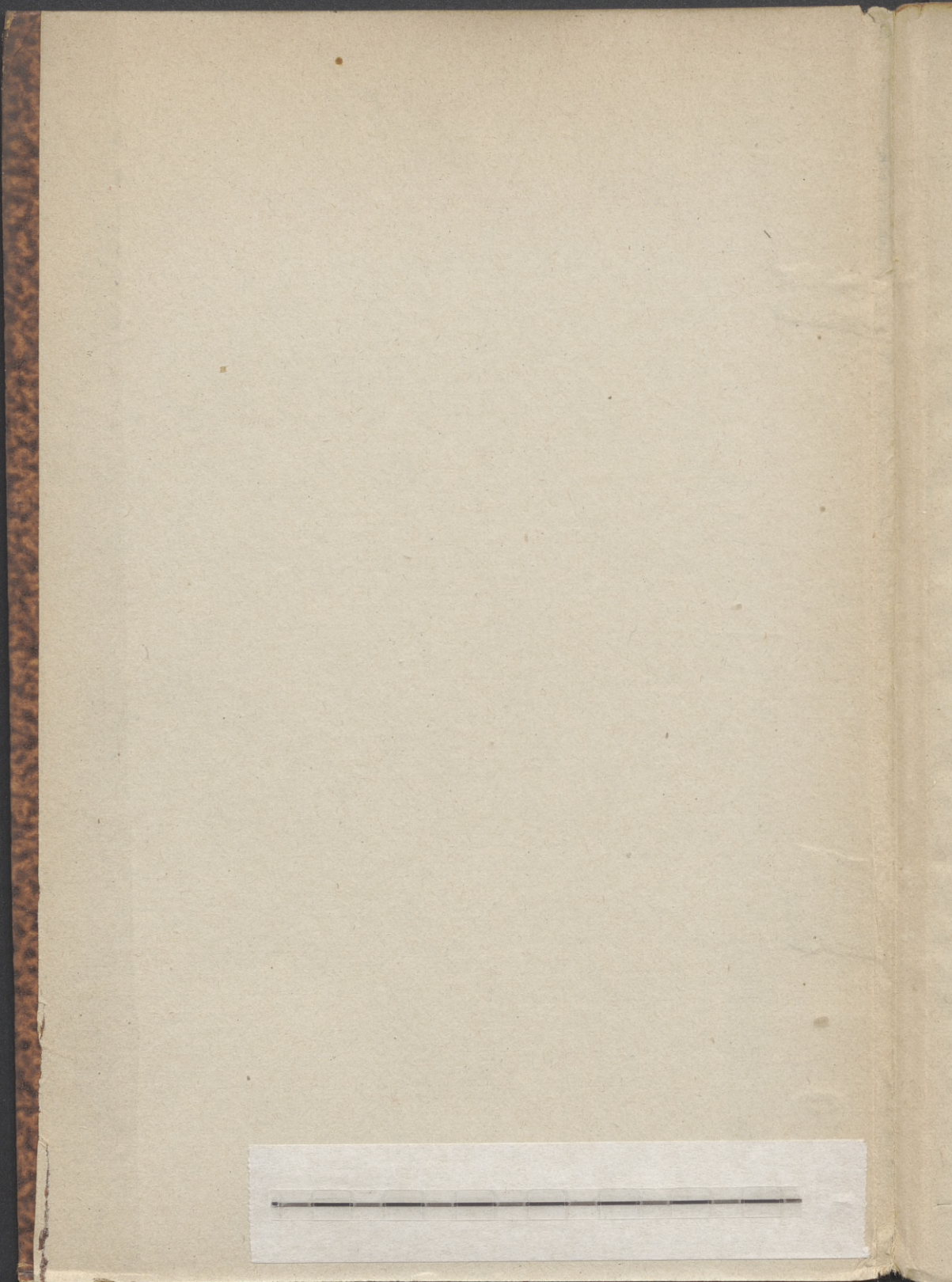


BIBLIOTEKA

Zakł. Nar. im. Ossolińskich

94.919^I

94-919
616-76



++

„T

i krz
szkol

wanie
jeżeli
stosun
celem

w §.

się z

Księ

kogo
Wyd

posie

logii
zasłu

waln

na v
z T
Woln
do Z

hono

a)
b)

c)

d)

e)

STATUT

„Towarzystwa filologicznego“ we Lwowie.

Cel i środki Towarzystwa.

§. 1. Celem „Towarzystwa filologicznego“ jest pielęgnowanie i krzewienie filologii klasycznej z uwzględnieniem potrzeb nauki szkolnej.

§. 2. Do urzeczywistnienia tego celu służą następujące środki:

a) posiedzenia zwyczajne; b) zgromadzenia walne; c) wydawanie pisma peryodycznego, jako też innych pism treści filologicznej, jeżeli i o ile na to fundusze Towarzystwa pozwolą; d) utrzymywanie stosunków z innymi Towarzystwami naukowymi w sprawach, objętych celem Towarzystwa.

Środki materialne uzyskuje Towarzystwo na drodze, wskazanej w §. 10. niniejszego statutu.

Siedziba i skład Towarzystwa.

§. 3. Towarzystwo ma stałą siedzibę we Lwowie, a składa się z członków zwyczajnych i honorowych.

Działalność Towarzystwa rozciąga się na Galicyę z Wielkiem Księstwem Krakowskim.

§. 4. Członkiem zwyczajnym Towarzystwa może być każdy, kogo filologia klasyczna zajmuje. Członków zwyczajnych przyjmuje Wydział na przedstawienie jednego członka Towarzystwa.

Nazwiska członków przyjętych ogłasza prezes na zwyczajnych posiedzeniach Towarzystwa.

§. 5. Członkiem honorowym może być każdy, kto na polu filologii klasycznej lub około rozwoju Towarzystwa niezwykle położył zasługi.

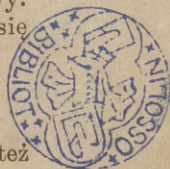
Członków honorowych mianuje bez dyskusji Zgromadzenie walne na wniosek Wydziału.

§. 6. Członek, działający na szkodę Towarzystwa, może być na wniosek dwóch członków wykluczony. O wykluczeniu członka z Towarzystwa rozstrzyga Wydział po dokładnem zbadaniu sprawy. Wolno jednak członkowi, wykluczonemu przez Wydział, odwołać się do Zgromadzenia walnego.

Prawa i obowiązki członków.

§. 7. Każdy członek Towarzystwa, tak zwyczajny jako też honorowy, ma prawo:

- a) uczęszczania na posiedzenia zwyczajne i zgromadzenia walne;
- b) występowania na posiedzeniach zwyczajnych i zgromadzeniach walnych z wykładami lub odczytami za poprzedniem porozumieniem się z Wydziałem Towarzystwa;
- c) wyboru i wybieralności;
- d) zabierania głosu w obradach i głosowania we wszystkich sprawach, rozstrzyganych przez głosowanie;
- e) przedkładania i popierania wniosków, mających dobro Towarzystwa na względzie;



- f) bezpłatnego otrzymywania czasopisma, wydawane przez Towarzystwa;
- g) przedstawiania Wydziałowi nowych członków Towarzystwa;
- h) wprowadzania gości na posiedzenia zwyczajne walne za wiedzą Prezesa lub jego zastępcy.

§. 8. Każdy członek obowiązany jest:

- a) czynnym udziałem w pracach Towarzystwa przyczyniać się wedle sił i możliwości do jego rozwoju;
 - b) wносить na cele Towarzystwa roczną wkładkę w kwocie 2 zł., a nadto tytułem wpisowego jednorazową opłatę w kwocie 1 zł.
- Wkładki płaci się rocznie lub półrocznie z góry na ręce skarbnika Towarzystwa. Uiszczenie raty częściowej nie zwalnia w żadnym wypadku, nawet w razie wystąpienia z Towarzystwa, od obowiązku zapłacenia całkowitej wkładki rocznej.

Członkowie honorowi nie są obowiązani do wnoszenia wkładek.

§. 9. Członkiem Towarzystwa przestaje być każdy, kto a) piśmiennie uwiadomi Wydział, iż występuje z Towarzystwa, płacąc równocześnie wkładkę za następne półrocze; b) nie wniesie wkładki, za rok zalegającej, mimo dwukrotnego upomnienia; c) przez wzgląd na dobro Towarzystwa z listy jego członków zostanie wykreślony (§. 6.)

Majątek Towarzystwa.

§. 10. Majątek Towarzystwa stanowią:

- a) wpisowe i roczne wkładki członków (§. 8. b).
- b) dochody ze sprzedaży wydawnictw Towarzystwa (§. 2. c).
- c) dobrowolne datki, zapisy, subwencje i tym podobne dochody nadzwyczajne.

Majątkiem Towarzystwa zawiaduje Wydział, pokrywając nim koszta wydawnictw i wszystkie wydatki zarządu; resztę zaś lokuje w papierach pupilarnych.

Organizacja Towarzystwa.

§. 11. Organami Towarzystwa są: a) Wydział, b) Posiedzenie zwyczajne, c) Zgromadzenie walne.

Wydział.

§. 12. Wydział składa się z prezesa, zastępcy prezesa i 6 członków, wybranych przez Zgromadzenie walne (§. 19. b).

Skarbnika i sekretarza wybiera Wydział ze swojego grona.

§. 13. Urzędowanie Wydziału trwa rok. Ustępujący członkowie Wydziału mogą być na nowo wybrani. W dwa tygodnie po wyborach Wydział dawny oddaje urzędowanie Wydziałowi nowemu.

Gdyby Zgromadzenie walne z ważnych powodów nie przyszło do skutku po upływie roku, Wydział urządzuje dalej aż do wyboru nowego Wydziału na najbliższym Zgromadzeniu walnym.

§. 14. Prezes z sekretarzem reprezentują Towarzystwo na zewnątrz i podpisują wszelkie odezwy i pisma, pochodzące od całego Towarzystwa lub jego Wydziału.

§. 15. Wydział odbywa posiedzenia w miarę potrzeby, z reguły raz na miesiąc; wolno jednak prezesowi, jeśli to uzna za stosowne, w czasie od 1. lipca do końca września posiedzeń Wydziału nie zwoływać. Do ważności uchwał Wydziału konieczna jest obecność 4 (czterech) członków, licząc zarazem prezesa lub jego zastępcę. Członek

Wydziału, który przez 3 miesiące nie uczęszczał na jego posiedzenia, a nieobecności swojej nie usprawiedliwił, traci tem samem swoją godność.

§. 16. Wydział ma prawo i obowiązek:

- a) starać się o urzeczywistnienie celu Towarzystwa (§. 1.) za pomocą środków, statutem określonych (§. 2.);
- b) przyjmować członków zwyczajnych (§. 4.), przedstawiać Zgromadzeniu walnemu wnioski o przyjęcie członków honorowych (§. 5.), wykluczać członków Towarzystwa (§. 6.);
- c) zbierać fundusze i zawiadywać nimi zgodnie z celem Towarzystwa (§. 10.);
- d) zwoływać posiedzenia zwyczajne (§. 17.) i zgromadzenia walne (§. 18.), ustanawiać dla nich porządek dzienny i w stosownym czasie podawać go do wiadomości członków;
- e) przedkładać Zgromadzeniu walnemu roczne sprawozdanie ze swych czynności;
- f) wykonywać uchwały Zgromadzeń walnych;
- g) kierować wydawnictwami Towarzystwa;
- h) znosić się z władzami w sprawach Towarzystwa;
- i) załatwiać w granicach statutu wszelkie inne czynności Towarzystwa, niezastrzeżone dla Zgromadzenia walnego.

Posiedzenie zwyczajne.

§. 17. Posiedzenia zwyczajne odbywają się przynajmniej raz na miesiąc. Przedmiotem ich są:

- a) wykłady lub odczyty z dziedziny filologii klasycznej, połączone z dyskusją;
- b) lektura i objaśnianie utworów literatury klasycznej;
- c) dyskusya o kwestyach naukowych, tudzież luźne komunikacje naukowe z zakresu filologii klasycznej;
- d) roztrząsanie wszelkich spraw, zmierzających do urzeczywistnienia celu Towarzystwa.

Zgromadzenie walne.

§. 18. Zgromadzenia walne odbywają się raz na rok w miesiącu październiku lub listopadzie we Lwowie. W razie potrzeby zwołuje Wydział nadzwyczajne Zgromadzenie walne bądź to z własnej inicjatywy, bądź też na żądanie $\frac{1}{4}$ części członków Towarzystwa, zamieszkałych we Lwowie.

§. 19. W zakres czynności Zgromadzeń walnych wchodzi następujące przedmioty:

- a) zatwierdzanie rocznych sprawozdań Wydziału (§. 16. e);
- b) wybór prezesa, zastępcy prezesa i sześciu członków Wydziału (§. 12);
- c) załatwianie wniosków, dotyczących zmiany statutu lub innych spraw Towarzystwa, czy to na porządku dziennym będących czy też do dyskusyi uchwałą Zgromadzenia dopuszczonych;
- d, mianowanie członków honorowych (§. 5.);
- e) rozstrzyganie na wypadek odwołania się członka wykluczonego (§. 6.);
- f) uchwały o rozwiązaniu Towarzystwa i przekazaniu jego majątku w razie jego rozwiązania (§. 23.)

§. 20. Prawo głosowania na Zgromadzeniach walnych mają

honorowi i zwyczajni członkowie Towarzystwa (§. 7. d). Głosowanie odbywa się jawnie przez podniesienie rąk; na żądanie jednak $\frac{1}{3}$ części członków obecnych przewodniczący zarządzi głosowanie imienne lub piśmienne (tajne.) W sprawach osobistych głosuje się zawsze piśmiennie.

§. 21. Do prawomocności uchwał Zgromadzenia walnego potrzebna jest $\frac{1}{3}$ część członków, zamieszkałych we Lwowie. Uchwały zapadają bezwzględną większością głosów, tylko w wypadkach przewidzianych w §. 19. lit f) większością $\frac{2}{3}$ części głosów członków obecnych na Zgromadzeniu walnem, umyślnie w tym celu zwołanem (§. 23).

Załatwianie sporów w łonie Towarzystwa.

§. 22. Wszelkie spory, wynikające ze stosunków Towarzystwa, rozstrzyga sąd polubowny, do którego każda strona wybiera jednego sędziego, ci zaś zwierzchnika. Od wyroku tego sądu niema odwołania.

Rozwiązanie Towarzystwa.

§. 23. Towarzystwo może się rozwiązać za uchwałą $\frac{2}{3}$ części głosów Zgromadzenia walnego, umyślnie w tym celu zwołanego. Gdyby się nie zebrała przepisana w §. 21. liczba członków, natenczas zgromadzenie, powtórnie w tym celu zwołane, jest prawomocne bez względu na ilość członków obecnych. W razie rozwiązania Towarzystwa majątek jego przechodzi na rzecz funduszu im. Adama Mickiewicza, pozostającego pod zarządem Wydziału „Towarzystwa nauczycieli szkół wyższych we Lwowie“, jeżeli Zgromadzenie walne inaczej nie postanowi. Ostateczną likwidacją majątku Towarzystwa zajmie się ówczesny Wydział Towarzystwa.

§. 24. Członkowie-Założyciele zwołają po prawomocności niniejszego statutu pierwsze Zgromadzenie walne, na którym wybrany będzie Wydział Towarzystwa.

We Lwowie dnia 6. listopada 1892.



Członkowie - Założyciele :

Dr. Ludwik Œwikliński, c. k.
zwycz. prof. filolol. klas.
w uniwer. lwowskim.
Dolnicki Julian, profesor c. k.
IV. gimn. we Lwowie.
Korneli Fischer, profesor II.
gimn. we Lwowie.

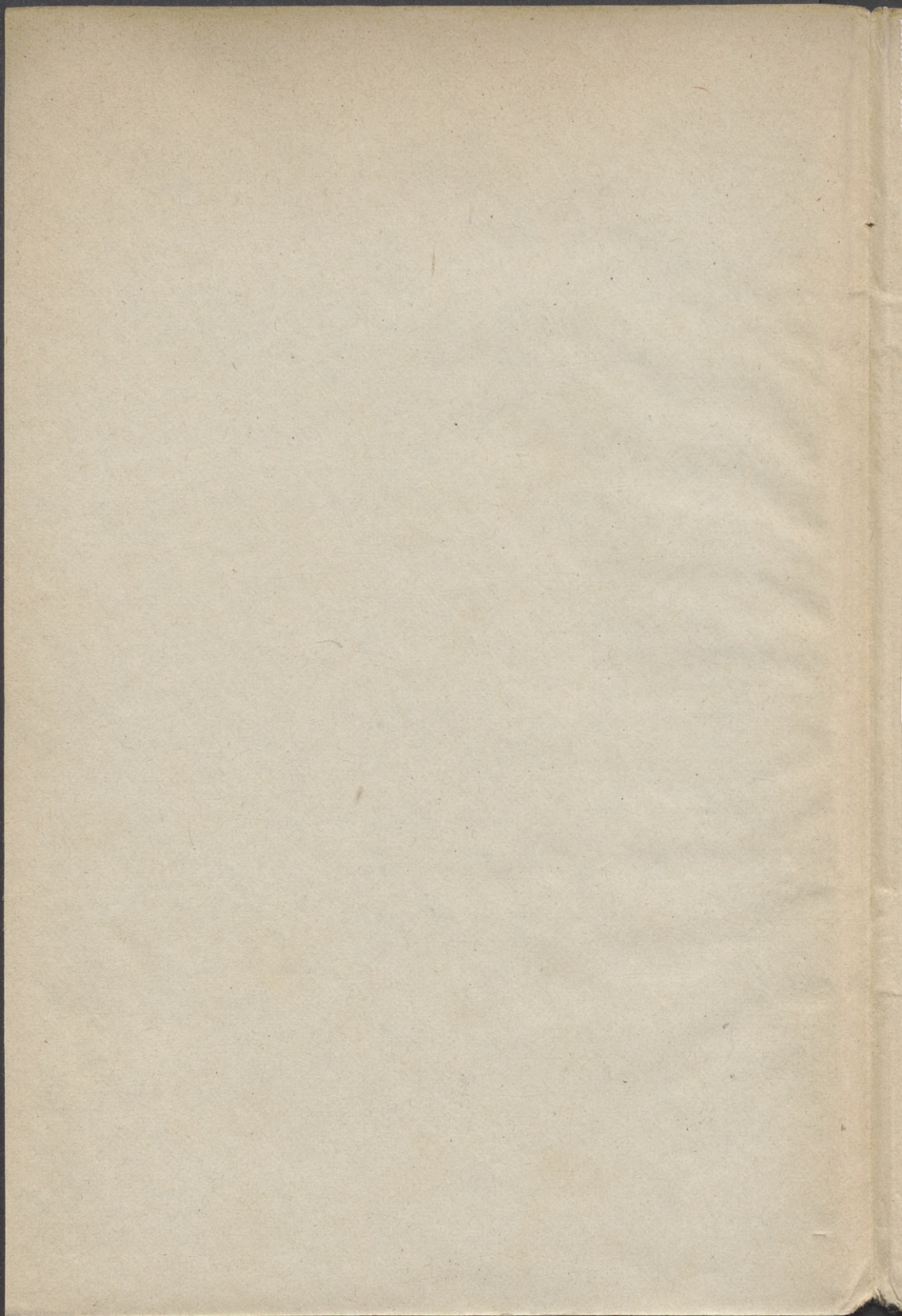
Dr. Bronisław Kruczkiewicz,
prof. uniw. we Lwowie.
Konstanty Łuczakowski, prof.
c. k. gimnaz. akadem. we
Lwowie.
Tomasz Sołtysik, prof. c. k.
gimnaz. Franciszka Józefa
we Lwowie.

Statut „Towarzystwa filologicznego“ we Lwowie został zatwierdzony przez c. k. Namiestnictwo reskryptem z dnia 8. grudnia 1892 l. 98.054.

ie
/3
ie
ce

-
y
-
v
1

p
o
.



Zakład Narodowy
im. Ossolińskich



1100115800

