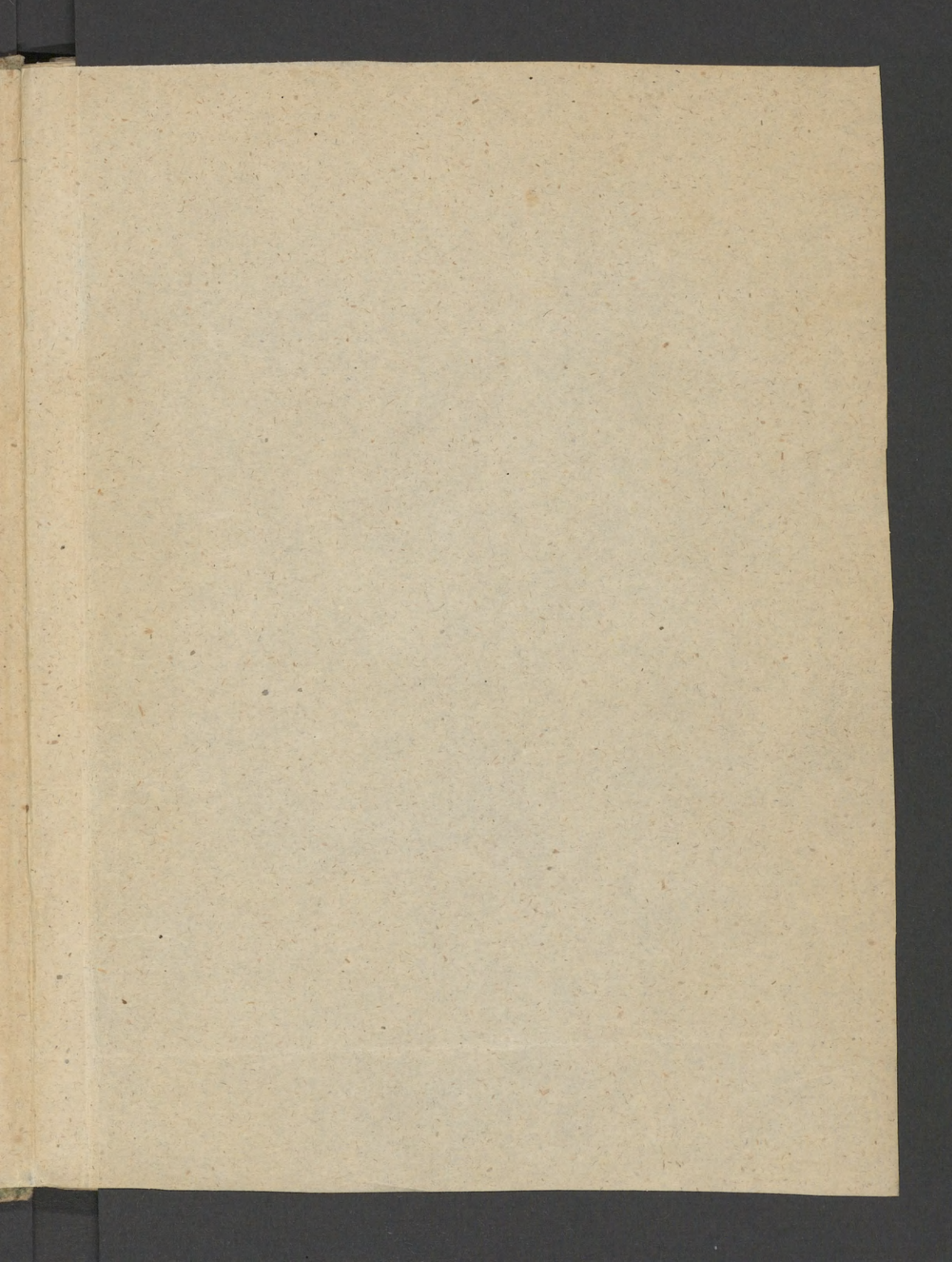


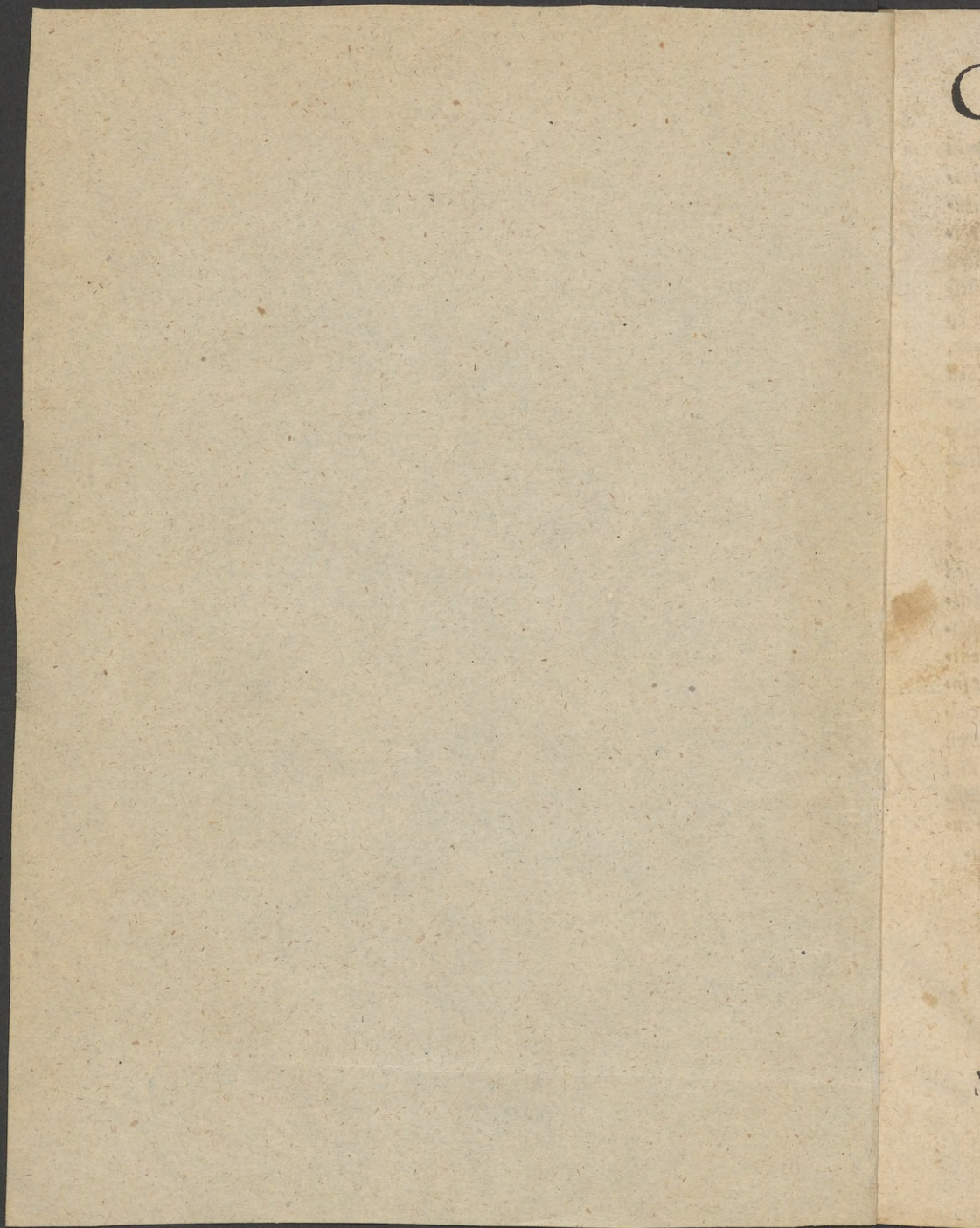
BIBLIOTEKA

Zakl. Nar. im. Ossolińskich

XVI 11012







GEMMA PHRY:

SIVS DE PRINCIPIIS ASTRONO-
mia & Cosmographia, Deq; vfu Globi ab eodem
editi. Item de Orbis diuisione, & Insu-
lis, rebuscq; nuper inuentis.



Veneunt cum Globis Louanii apud Seruatum Zassenum, &
Antuerpia apud Gregorium Bontium sub scuto Basiliensi.



39.765

Candido Lectori Gemma Phrysius

S. D.

ET si multos præclarosq; autores iam dudum non sine magna omnium laude de Cosmographia deq; aliis id genus artibus scripsisse minime inficias ire possim, non tamen ob hoc candido Lector ὄνομα καὶ πρὸς ἑαυτοῦ ut aiunt erimus, aut arrogantia & temeritatis nota digni censeri mur, si post tantos tantæq; industria viros, quales fuere Ptolemæus, Strabo, Stephanus, Mela, Plinius, & plures etiam nostræ ætatis uiri doctissimi, tandem aliquid in lucem ædere tentauerimus, quandoquidem non eo sunt à nobis animo incepta, ut eos æquare ne dicam excellere conemur, quorum ego scripta sarta textaq; (ut dicitur solitum est) semper habui. Sed quum indies nouæ terrarum partes lustrentur quarum hii autores non meminerunt nec tamen ideo culpandi, deinde etiam alia atq; alia regionum nomina suboriantur, quod sanè non paululum tenebrarum studiosis offundit, demum quia iam nuper Globum cum summo labore ex autorum ueterum descriptionibus & Hispanorum Lusitanorumq; navigationibus delinatum æderemus, multosq; qui eius præclarum atq; iucundum usum ignorant uideremus: Hii inducti rationibus uno quasi fasce non omnia sed præcipua autorum & ueterum & recentium placita de regionum distinctionibus comprehendimus, usumq; nostri globi (Laconismo quodam) explicuimus, ne Lectoribus aut emptoribus Globi nostri id eueniret, quod Gallo gallinaceo apud Æsopum, aut Graculo cum fidibus ut solet dici. Scio tamen futuros, ut suus cuiq; mos est, qui meam breuitatē culpabunt, alios qui omnium demonstrationes desiderabunt quorum hic mentionem facio, sed eos triti iam dudum prouerbii meminisse uelim, quod dicti solet: Ut possumus quando ut uolumus non licet. Potuissem equidem diffusissime omnium regionum naturas, urbes, & minima quæq; ex diuersis autoribus collegisse, uariisq; figuris libellum exornasse, uerum non tulerunt temporis breuitas & negotiorum impedimenta. Hii ergo candido Lector (quantulacumq; ea sint) te quietum esse uelim donec & temporis ratio & grauior ætas alia suppeditarint Vale. Ex Antuerpia

dectmoseptimo Calendarum

Octobris Anno.

1530.

XVI. Qu. 11012

PRIMÆ PARTIS DE PRINCIPIIS
Cosmographiæ, Caput primum.



Vum omnis quæ a ratione suscipitur de aliqua re institutio, debeat a definitione proficisci, vt lepide ait Cicero Officiorum lib. i. videbimur non abs re, definitiones aliquot & diuisiones eorū quorum sæpe mentionem facturi sumus (rem in pauca conferentes) præmittere, vt intelligatur id de quo narramus. **M**undus igitur est cœlum & quicquid eius ambitu continetur, Eius duæ præcipuæ sunt partes, Ætherea ac Elementaris. Illa decem orbis continet, quorū superior ex ordine inferiorē sua periphæria completitur. Extremus & decimus orbis primū mobile dicitur, id continuo cursu ab ortu in occasum per meridiem labitur, deinde per septentrionem rursus ad ortū, quæ motum. 24. horarū spatio conficit, & secū oēs inferiores orbis impetu rapit, Inferiores vero in aduersum obliquo meatu nituntur, adeo vt quæ longiori interuallo ab illo primo dissideant, ij velociori cursu motū suum aduersum peragant, Noni enim orbis (qui alijs cœlum aqueū vel cristallinū dicitur) insensibilis est motus contrarius, quippe qui. 49. millibus annorū finiatur. Octauo vero quæ & cœlum proprie dicitur, itē firmamentū, vel ἀπλανησ secundū Græcos a constantia motus vt putabant veteres, in. 7. millibus annorū. Supra etiā firmamentū nullos extare orbis Cicero & plures ante eū opinati sunt, quos tamē ratione motus Mathematicorū inuenit sagacitas. Reliqui orbis inferiores planetarum vel stellarū erraticarū sunt, singuli vnā tantū circūferentes stellarum, nam oēs alia in octauo cœlo fixæ sunt, Primus ab octauo Saturno tribuitur, Proximus Ioui, Tertius Marti, Quartus Soli, Sequens Veneti, Penultimus Mercurio, Infimus Lunæ orbis est, qui sua superficie cōcaua hunc mundum inferiorē aut elementarē partem ambit. Constat hæc ex quatuor elementis, & oibus quæ a stis

Mundus

Ætherea
pars

Elementa
ris pars

cœlum veluti punctum, nam cœlum vndiquaq; non plus nec minus dimidia parte conspicuum est. Atq; hæ præcipuæ partes sunt mundi, quas alij cum cœlo deorum quod supremum est, quidemcim distinguunt.

¶ Caput. II. De Circulis Sphæræ.

Sphæra solidū est corpus, vna superficie contentū, in cuius meditullio punctū imaginamur quod centrū dicitur, a quo puncto omnes lineæ ad peripheriã ductæ æquales existunt. Axem Sphæræ vocant autores lineã rectam quæ Sphærã per æquas secat partes, & sup cuius extremis terminis eadem motū perficit, Dicuntur quidẽ talia puncta, poli, cardines, aut vertices, Et cū duæ sint extremitates lineæ rectæ, altera polus arcticus, ab arctis siue vrsis dicitur, altera polus Antarcticus siue Austrinus: circa tales vertices motus primi mobilis pficitur. Æquinoctialis vel Æquator, est circulus secundum omnes sui partes æquali interuallo ab vtroq; polorū distans, & rectos angulos cū axe mundi constituens, sic dictus, q̃a sol sub eo motus, vbiq; gentiū, diẽ nocti æqualem facit. Zodiacus, signifer, aut obliquus circulus est, q̃ cū Sphæram & Æquatorẽ per æqualia secet vna ipsius pars versus septentrionem altera versus austrū declinat ab Æquatore spatio. 23. partium & semisse quasi, vbi longissime dissidet. Diuiditur hic in duodenas partes quæ signa dicuntur, sunt autẽ hæc noĩa Aries, Taurus, Gemini, Cancer, Leo, Virgo, Libra, Scorpio, Sagittarius, Capricornus, Aquarius, Pisces. Signorum quodlibet in. 30. partes aut gradus distinguitur, sit hinc vt totus circulus. 360. partibus constet, Gradus deinceps in. 60. minuta, Minutū in. 60. secunda, Secundum in totidem tertia, & sic deinceps ad decima diuiditur: Simili fere modo quilibet circulorum maiorum Sphæræ diuiditur in quatuor quadrantes, Quadrans in. 90. gradus, Gradus rursus vt prius. Sub signifero aut̃ in aduersum primo mobili luētantur oēs orbes inferiores super axe & polis proprijs distantibus a polis mūdi. 23. gradibus & semisse, atq; hic motus diuersitatis temporum anni causa est, et augmenti & decrementi dierū, deniq; generationis ac interitus oīm rerum naturalīū vt philosophice loquamur. Itẽ Zodiacus præter oēs circulos Sphæræ latitudinem habere intelligitur, propter errantiū syderū vltra citraq; digressionẽ, est autẽ hæc latitudo secundū alios. 12. secundū alios. 16. graduū, Mediã vero latitudinẽ lineã diuidit quã Eclipticã vocat

Axis

Poli

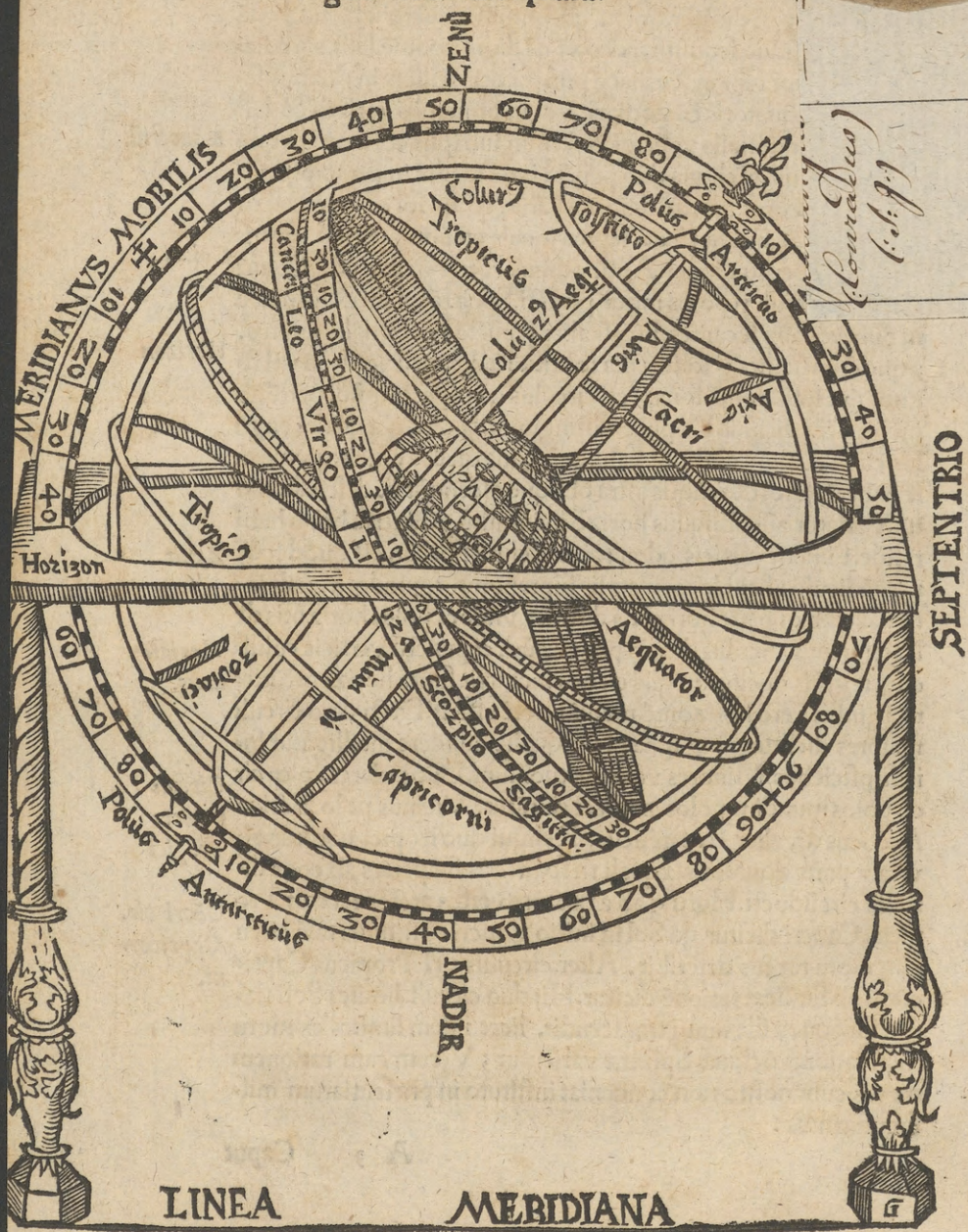
Æquator

Zodiacus.

Signa

eo q̄ sol & luna cū coniungūtur vel opponūtur sub ea linea, dese *Ecliptica.*
 ctū luminis pati dicātur. Sol tñ (quod nulli planetarū faciūt) lineā
 eclipticā assiduo sequitur, adeo vt ne digitū quidē latū egredia-
 tur. Quattuor sunt in Zodiaco puncta, duo scilicet in duabus se-
 ctionibus æquatoris & zodiaci, vcz in principijs Arietis & Li-
 bræ: hæc æquatorialia vocātur. Sol enim sub ipsis cōstitutus æquo *Æquodiu.*
 ctū constituit. Reliqua duo puncta inter media in principijs Cā-
 cri et Capricorni, Solstitialia appellātur, eo q̄ sol cū eo puenerit
 cōsistere videatur, horū qđ septétrionale est nobis æstiuū, austri-
 nū vero hybernū dicitur, Antipodibus cōtraria ratio est. *Coluri.*
 Coluri duo sunt circuli p̄ polos mūdi p̄tracti, Sphærā ipsam & se inuicē
 in duo æqualia secantes. Horū alter p̄ puncta æquatorialia ductus, *Horizon*
 æquodiorū: alter p̄ solstitialia solstitorū dicitur. Horizon vel fi-
 nitor (vt ipsū nomē sonat) est circulus q̄ cōspectā mūdi partē ab
 incōspecta dirimit. Duplicē distinguunt: Rectū q̄ æquales angu-
 los cū Æquatore cōstituit, Obliquū q̄ inæquales efficit: q̄ vero ta-
 lē habēt hijs sol & reliqua astra obliquo ascendūt & descēdūt mo-
 tu. Variatur aut obliquus horizō in infinitū p̄ diuersa hoīm habi-
 tatiōe. Punctū verticis, qđ autores Zenit appellāt, est quod scđz *Zenit*
 perpēdiculū alicui loco in coelis supraponitur, quodq̄ æquali in-
 teruallo ab oī parte horizōtis dissidet, vnde et polus horizōtis d̄r
 Meridianus circulus d̄r q̄ p̄ polos mūdi et punctū verticis cuius *Meridit-*
 cūq̄ regiōis ducitur, in quē cū Sol inciderit supra horizontē, me- *anus.*
 ridiē, infra vero horizontē, mediā noctē efficit. Diēti vero circuli
 maiores dicūtur, eo q̄ sphærā p̄ æqualia diuidere intelligātur su-
 is sup̄ficiebus. Minores vero quatuor sunt, Duo polares eo q̄ cir- *Circuli*
 cū polos mundi p̄ polos zodiaci ducātur, Vicinus polo arctico *Polares*
 Arcticus d̄r, alter Antarticus, Reliqui duo tropici vocātur, ab *Tropici*
 vtrāq̄ parte æquatoris, æquali tñ scđm oēs sui partes ab eodē di-
 stātia circūduēti. Horū q̄ ab æquatore versus arctos recedit Tro-
 picus Cancrī dicitur, q̄a Sol in initio Cancrī cōstitutus talē circu-
 lum motu raptus describit. Alter, circulus vel Tropicus Capri-
 corni ob similem rationē dicitur. Hij duo circuli limites Soli sta-
 tuti sunt quos ille nunq̄ transcendit, licet isdem limites ex motu
 trepidationis octauæ Sphæræ varientur: Verum eam rationem
 motus cum nostro non conueniat instituto in præsentiarum mis-
 sam facimus.

Figura circularum Sphaera.



LINEA

MERIDIANA

(Laurabus)
(i. h. p.)

Caput. III. De zonis & Climatibus.

OMnes itaq; iamdicti circuli vt in cœlo finguntur, ita in subiectæ terræ superficie eos describi imaginandum est. Fit hinc vt quattuor minores circuli quinq; spatia in cœli & terræ superficiebus distinguât, quæ propter similitudinē zonæ nominatæ sunt. Duas extremas circulis polaribus interclusas, antiqui non habitabiles ob rigidum perpetuo cœlum asseruere, Mediam similiter ob intemperatum Solis ardorem, est enim inter duos tropicos interclusa, Verū nostræ ætatis scriptores eā non solum habitabilem sed temperatissimā esse & rationibus contendunt, & experientia comperti sunt, reliquas vero duas zonas inter polares circulos & tropicos interceptas habitabiles temperatasq; esse liquido constat. Distinguitur etiā terræ superficies secundum aliam rationē, quanto enim aliqua regio latius ab Æquatore in alterutrā partē declinauerit, tãto plus æstate diei longissimæ, et vicissim hyeme noctis quantitas augetur, adeo vt quæ maxime distet scilicet. 90. gradibus, ea diem longissimā sex mensiū habeat, noctemq; diei æqualem. qui vero sub ipso Æquatore consistunt, perpetuo diē nocti æqualem. 12. horarum habent. Ratio huius diuersitatis ex Sphæra materiali ob oculos poni potest. Ptolemæus igitur & alij classicorum scriptorū pro diuersa quantitatis dierū variatione, diuersas plagas terræ seu climata distinxere, ita scilicet vt tale spatiū dimidiæ horæ quantitātē contineat, & in modum zonæ per totum orbem ab occasu in ortum protendatur. Loca vero talibus climatibus subdita ipsis noīa indidere, vt primū clima ab Æquatore versus poli arcticum *ἡλια μεσημεριον* vel per Meroen vocatur, eo qd mediū huius climatis per Meroen (quæ est insula Africæ Nilo circumfusa) transit. Secundum per Syenen. Est autē Syene vrbs Ægypti tropico Cancri subdita. Tertium p̄ Alexandria vr̄bem scilicet in ora Africæ sitā. Quartum per Rhodum. Quintū per Romā vel p̄ Hellepontū. Sextum per Pontum. Septimū per Boristhenis hostia. Hic vero fuit finis climatum antiquioribus, quippe regiones vltius ignotæ erant. Addunt alij octauū per Ripheos vel Meotidis paludes, Nonum per Daniam &c. Augetur quidem horū climatū diei prolixioris quātitas vna semihora, hoc est, quotum quodq; est clima, tot semihoris dies eius maxima, superat duodecim horas vt in initio primi climatis dies longissima continet. 12. horas

est portio Æquatoris inter meridianum talis loci, & meridianum qui per insulas fortunatas ducitur, intercepta: Nam ab hijs insulis initium longitudinis sumitur, progrediendo ab eis versus ortum vsq; in eundem locum. Nostro autem Globo. 24. meridianos inscripsimus, quorum bini quilibet proximi spatium vnus horæ intercludunt: Et loca talibus subiecta meridianis, vnus horæ intervallo dissidere certum est: Hoc est orientior eorum, meridie, mediam noctem, eclipses lunæ, coniunctiones & oppositiones luminarium, vna hora prius habebit q̄ occidentior. Si vero per duos meridianos descriptos distiterint, vel si. 30. gradibus in longitude ab inuicem elongata fuerint, duarum horarum talis differentia oppositionum constituetur: Vnus deniq; gradus differentie longitudinis quattuor minuta horaria constituit. Ex hijs paululum etiam instituto Arithmetices disciplinæ cetera colligere dabitur, siue. 10. siue. 40. graduum hæc distantia, quæ differentia longitudinis dici consuevit reperitur.

Caput. VI. De Latitudine locorum.

Altera pars circulorum Globi, circum polos mundi, & æquali vndiq; secundum Æquatorem & se inuicem protractu circumducitur. Tales quidem paralleli dicuntur, & simili ratione per quemcunq; locum secundum loci ipsius ab Æquatore recessum describi possunt, & hij latitudines regionum finiunt. Est autem latitudo, arcus meridiani cuiuscunq; loci, inter Æquatorem & parallelum qui per eiusdem loci punctum verticis ducitur interclusus, Hæc æqualis esse eleuationi polari supra horizontem nemo dubitat: Nam si quis sub Æquatore consisteret (cum medium cœli tantum conspicuum sit) vterq; polorum horizonti applicaret: Si vero idem in alterutram partium puta septentrionem vel austrum digrederetur, tantum ipsi alter polorum supra horizontem emineret, quantum iam punctum verticis ipsius ab Æquatore declinaret, quippe si punctum verticis ad polum vsq; deuentum esset: hoc est, si quadrante circuli ab Æquatore dissideret: iam Æquator vice mutata vndiq; horizonti applicaretur. Patet ergo eandem esse latitudinem regionis & eleuationem poli supra horizontem, differre tamen ratione: Nam eleuatio poli, est arcus meridiani inter polum mundi & horizontem cuiuscunq; loci interceptus, latitudo autem est dicta est. Latitudo igitur regionum ab Æquatore

Latitudo

Eleuatio

Poli

B tore

tore in austrum vel septentrionem supputatur, quibus Glareanus dixerit a septentrione in austrum, longitudo autem ab occasu in ortum.

Caput. VII. De diuersis habitationum nominibus.

Amphiscii.
Heteroscii.
Periscii

EX umbrarum ratione tria habitationum nomina oriuntur, Amphiscii scilicet, Heteroscii, & Periscii. Amphiscios vocant autores, quorum umbræ in utramque partem, puta Austrum & Boream iaciuntur. Heteroscios quorum umbræ in alteram tantum vergunt partem. Periscii vero sunt quibus umbræ in modum molarum circumgyrantur. Sunt autem tales quicumque sub zonis extremis habitant, ut Pilappi & vicini. Heteroscii vero sunt quicumque in zonis temperatis scilicet inter circulos polares & tropicos habitant, ut Itali, Hispani etc. Amphiscii demum sunt quorum inter duos tropicos aut sub torrida zona habitatio est, ut Æthiopes, Arabes, & Indi. Rursus populi ad inuicem collati, aut dicuntur Periceci, aut Antœci vel Antipodes. Periceci vel circumcolæ dicuntur, qui sub eodem climate et parallelo, & sub eodem meridiano continentur, sed inter eos mediat polus mundi: Hijs eandem rationem temporum anni habent, quippe cum illis hyems est, etiam hijs hybernantur: Verum in horarum spatijs multum distant, nam cum illis media dies est, hijs concubia nox ingruit. Tales feruntur in insularum fortunatarum incolæ cum Sinarum populis.

Antœci.

Antœci sunt quorum situs est sub meridiani alicuius eadem medietate: Verum parallelus vel latitudo vnus regionis tantum ab Æquatore versus austrum, quantum alterius punctum verticis vel latitudo versus Septentrionem cedit. Sic Ægyptij cum extremis Africæ habitatoribus Antœci dicuntur. Et hijs simul in contraria anni tempora incidunt, hijs enim hyeme existente, illi æstate fruuntur: Verum cum eadem longitudo sit vtriusque, eodem eis momento meridies & media nox apparet. Demum Antipodes dicuntur quod inuicem vestigia obuertant: eidem meridiano & contrarijs parallelis æquali tamen interstitio ab Æquatore descriptis, subiunguntur: Hijs contraria omnia accidunt, hyems & æstas, dies ac nox, ortus & occasus, habent eundem horizontem, sed opposita hemisphæria, Ita Americæ extremi versus meridiem habitatores Antipodes dicuntur Tectolacibus Schithiæ populis: Verum tales re ipsa existere, multi præcipue Augustinus & Lactantius præter fidem esse contendunt, licet iam experientia cõpertum sit. Lactantius

tius alioqui philosophus non vulgaris, ea ratione potissimum mo-
ueri videtur, q̄ cœlum terra inferius esse non possit, cum interim
quid inferius sit aut superius respectu totius machinæ mundi, vi-
deatur ignorasse.

Lactantii
opinio

Caput. VIII. De Ventis.

Solent etiam regiones ad inuicem comparatæ per ventorum
situs aut secundum plagas mundi describi. Vt cum dicimus:
Hyspania habet ab ortu Pyrenæos montes & Galliam. Item Ger-
mania clauditur ab occasu Rheno fluuio &c. Tali via Geogra-
phi fere oim locorum situs describunt, & huius cognitio plurimū
ex re nautarum est, qui longinquas adire regiones conantur.

Cosmographi vero ex superiorum consideratione regiones dis-
tinguunt, ceu per parallelolos, meridianos, & similia: vt cum dici-
mus, Roma habet latitudinem. 41. partium & 50. minorū, lon-
gitudinem. 36. partium & trientis. Talem differentiam Cosmo-
graphiæ & Geographiæ Ptolemæus lib. i. cap. i. adsignat. Est au-
tem Ventus secundum Phisicos, exhalatio calida & sicca, latera-
liter secundum terram mota: Sortiuntur vero sua nomina pro di-
uersis a quibus impelluntur mundi partibus. Vbi notandum q̄
cuiusq̄ regionis horizon in. 12. spatia diuiditur, quæ ventorū no-
minibus inscribuntur. Quatuor principales sunt venti, Aphelio-
tes vel Subsolanus, flans ab ea parte qua Sol in æquinoctijs orie-
tur, hic idem Leuans nautis dicitur. Zephyrus vel Fauonius ab
occidente irruit, hunc nautæ Ponentem vocant. Aparctias vel
Septentrio a polo procedit, Hydrographis Trāsmōtanus dicitur.
Auster vel Nothus a meridie oritur. Horum autem quilibet bi-
nos socios sibi collaterales habet: Subsolanus enim Cæciam vel
Hellepontium versus Septentrionem, Eurum vel Vulturū ab
alia parte iunctos habet. Zephyro Lips vel Africus ab Austro
iungitur, Iapyx vel Corus ab alio latere. Septentrioni Boreas vel
Aquila vicinus est versus ortum: Thracias, Circius vel Gallicus
versus occasum. Austro Libonotus ab occasu, Euronotus vel
Euro Auster ab ortu adiacet. Nautis alia ratio ventorum est, His
enim horizontē in. 32. partes diuidunt aut in. 16. ventosq̄ suis no-
minibus distinguunt. De qualitatibus autem ventorum hoc sci-
endum est, Subsolanum cum duobus socijs calidæ & siccæ esse
naturæ: Zephyrū frigidæ & humidæ: Austrū cum vicinis vtrinq̄

Cosmogra-
phi.

Ventus

Ponens

focijs calidum et humidum, ideoq; tonitruosum, pestiferum, et insaluberrimū: Septentrionem econtra frigidum & siccū, & oibus modis animantibus, frugibus non æque salubrem.

Caput Nonum generalia quædam subnectit.

Continēs

Insula

Peninsula

Isthmos

QUum terræ superficies non vna sit, sed diuersis marium sinibus p̄fossa, atq; adeo penitus interrupta: Autores eā partem quæ vndiq; maiori superfici ei coniuncta sit, Continentē vocauerunt vel terram fixā, vt sunt Europa, Asia, & Aphrica. Insulam autē vocauerunt plagā terræ vndiq; oceani fluctibus circumfulam, & a maiori parte habitabilis portionis dissectam, vt Anglia, Sicilia, Creta &c. Peninsulā vero quasi pene insulā, quia non tota mari circumdata est, sed angusti protractu maiori parti terræ habitabilis connectitur: Huius exēpla sunt Italia, Peloponnesus, Taurica chersonesus &c. Partem deniq; eam qua peninsula continēti adhæret, Isthmū appellari vidimus. Est enim *Ισθμος* angustus quidam terræ tractus inter duo maria comprehensus. Sunt infinita præterea nomina Geographis vsitata, quæ omnia definire Grammaticorū magis est q̄ Cosmographorum: vt sunt Regio, Regnum, Prouincia, Gens, Populus &c. Itē Mons, Promontoriū, Vallis &c. Rursus aquarū multiplicia noīa, Oceanus, Mare, Fluuus, Flumen, Riuus, Palus, Lacus, Sinus, & similia.

SECUNDA

PARS DE VSV GLOBI.

Caput primum De Globi partibus.



Olibatis theorices huius artis principijs, ad praxim accingimur, quam & si varijs multiq; instrumentis possemus docere, cum tamē inter oīa nullum tam perfectum, tam generale sit, quod tantū præstare possit, quantū corpus sphericū ad similitudinē vniuersi confectum, omissis omnibus alijs hoc arripiemus, quod citra omnia fere alia, omnem huius artis vsū indulgere possit. Principio itaq; tale orpus

corpus sphaericum, quale summa diligentia, nec minori artificio *Circuit*
nuper construximus, oēs circulos sphaeræ habet, alios tamen vt *sphaeræ*
Æquatorem, Tropicos, Parallelos &c. in ipsa superficie conuexa
globi: Super quibus quanto potuimus studio Regiones, Insulas,
Montes, & Fluiuos, adscriptis passim nominibus, seruatq; horū *Regiones*
exactissima ad inuicem symmetria, produximus. Præterea vt am-
pliori vsui foret, stellas imposuimus, non quidem omnes, sed tan-
tum potiores, quæ scilicet Astronomis & Cosmographis inserui-
unt. Porro iuxta primum Meridianorum qui per insulas fortuna-
tas ducitur, adsignauimus gradus latitudinum ad polos vsq;: Iux-
ta eosdem vero gradus in parte septentrionali, climata & paral- *Latitudo*
lelos secundum suas ab Æquatore distantias, qui eandem etiã ra-
tionem distantia versus Austrum habere debent intelligi. In au-
strali vero parte eiusdem meridiani adiecta sunt miliaria Italica
tribuenda vni gradui longitudinis extra Æquatorem, secundum
diuersam latitudinis rationem: ex quibus proportio parallelorū
ad Æquatorem colligi potest: Quanto enim Parallelus remotior
ab Æquatore fuerit, tanto strictior euadit. Per hæc etiam ex itine-
rum interuallis, longitudinis aut latitudinis, cognito altero horum
& angulo positionis, quantitas haberi potest, licet difficili modo
ac via. Sed talis globus parum vtilitatis præstiterit, nisi accedant
præterea orbes aenei vel ex quauis alia materia firma constructi,
in quibus talis globus moueri possit. Hos autem extra corpus
sphaericum applicare oportebit. Primum itaq; necesse est vt ex
ære ferro vel ligno construatur meridianus, diuisus in quater. 90. *Meridia-*
gradus, quibus etiam possent adsignari climata & paralleli, nisi *nus.*
hæc in globi superficie locassemus. Huic meridiano affigetur
globus axe quodam ferreo vel duobus clauiculis tali arte, vt si
globum circumducas, etiam axis cum globo rapiatur. Præterea *Cyclus hor-*
ad eundem meridianum cyclus quidam pro arbitrio magnus ad *rarius.*
aptabitur circum polum mundi arcticum, diuisus in vigintiqua-
tuor horas, diceturq; ob hoc cyclus horarius. Insuper cum axe & *Index*
globo, circumagetur index horarius per cycli horarij spatia.
Apposcit hic Meridianus Horizontem ligneum, in quo secun- *Horizon*
dum eleuationem poli circumduci possit. Continebit idem in
sua superficie quæ lata erit duodecim plagas mundi, Mensium
dies, cum Zodiaci signis & gradibus correspondentibus.

B 3 Deest



*Quarta al-
titudinum.* Deest iam operi quadrans circuli ex lamina ænea secundum glo-
bi gibbositatem formatus, hunc alij quartam altitudinis vocant.
hic instrumento quodam exemptili quod puncti verticis vicem
*Circulus
positionis* adimplebit, meridiano affigetur. Item circulus positionis qui se-
micirculus est affixus horizontis & meridiani duabus sectioni-
bus, exemptilis etiam, vt ab vna medietate in aliam trāsferri pos-
*Angulus
sphericus.* sit: hic Astrologorum iuditijs inseruit. Demum angulus sphericus
pro vmbra solis iacienda. Profecto talia instrumenta nō tam
apte describi q̄ demonstrari ad oculum possunt. In fronte libelli
omnia fere depinximus.

Caput. II. De vsu Globi generali.

Q Vantum vtilitatis, quantum deliciarum ac iucunditatis
adferat Globus hunc in modum instructus, difficile fue-
rit credere inexperto: Nam super alia quæuis instrumēta facilem
vsum eumq̄ amplum præbet Astronomis, Geographis, Histori-
ographis, Legumperitis, Grāmaticis, Naucleris, & cuius hoīm
generi vtilis, & præter hæc gratissimus sua forma existit. Vt autē
alienis partis meo nonnihil parcam labori, magnam vsus partem
da. Esquerra explicabit libellus qdam Ioannis Schoner de vsu Globi astriferi,
q̄qd enim ibi suo globo adscribit id totū, immo plus hic noster
efficiet. Docet enim ille libellus qua arte per Globum inueniātur
Locus Solis in signifero, Eleuatio poli, Linea meridiana, Horæ
diurnæ ac nocturnæ, Quantitas dierum, Ortus solis & occasus,
Ascensiones rectæ ac obliquæ, Declinationes, Horæ inæquales,
Quam partem mundi sol vel quoduis syderum occupet, Quo-
modo cognoscantur noīa stellarum visu e coelo apprehensarum.
Docet item duodecim coeli domicilia distinguere, Deinde scdm
ea significatorem dirigere, Demum horoscopia aut in plana hori-
zontis superficie, aut in muri ad perpendicularum erecti planitie
describere, & plura que venustius describi vix possent nisi fortas-
sis compendiosius. Verum quū noster Globus multo plura præ-
stare poterit, & præterea ille quædā omiserit quæ aut faciliori via
inueniri, aut quæ per nostrum Globum commodius q̄ per alium
haberi possint, vtilum fuit nobis non incongruum omnem huius
instrumenti vsum q̄ poterimus breuissimis regulis subnectere,
nec quidem hoc illi ignorantia, aut mihi arrogantia ducendū vo-
lo: Fit enim plerumq̄ vt non omnia possimus oēs, faciliusq̄ sit
rei in

rei inuentæ aliquid addere, q̄ latentem primitus adinuenire.

Caput. III. Quomodo locetur Globus secundum
plagas mundi. ra: 2.

DOcet hanc rem Ioannes Schoner^{per} meridiei obseruati-
onem, itemq; horoscopi cuiusdam quem compassum di-
cunt adiumento: Verum quouis tempore diei sole tamen radiãte
absq; compasso votis tuis poteris, cognitis tamen latitudine re-
gionis & loco Solis sub signifero. Hijs igitur concessis, meridia-
num mobilem cum Globo eidem affixo circumagito, donec po-
lus tot gradibus supra horizontem emineat, quot latitudo tuæ re-
gionis cõtinet, adiunctoq; stilo anguli Sphærici, aut quocũq; alio
secundum angulos rectos super loco solis in Globo signato, se-
dem Globi cum globo huc atq; illuc circumducito, donec stilus
e regione Soli locatus, nullam penitus vmbra in globi superficie
conuexa proiciat: tum enim omnes plagas mundi ex eisdem in
horizonte descriptis, aut per meridianum exteriorum cognosces
Præterea omnem situm cœli, sydera ascendentiã & submergẽtia,
horam diei, duodecim domicilia & multa alia. Illud tamen stu-
diose obseruasse oportuit, vt latus Globi orientale soli, dũ ab ortu
ad meridiem incedit, obijciatur: Occidẽtale vero eidẽ meridiem
relinquenti. Vbi vero semel huiusmodi situm exactissime adinue-
neris, licebit secundum eum in infima parte sedis globi compas-
sum dirigere ac firmare, vt deinde perpetuo die ac nocte artẽ hãc
locandi globum secundum cœli aspectum respondentem, in prõ-
ptu habeas. Hęc Ioannes Schoner non habet in suo libello, cum
tamen mihi periclitanti primum compassi situm inuenire, pluri-
mum fecerit negotij.

Obseruato
dum.

Caput. IIII. De loco Solis inueniendo.

IN horizonte descriptos esse ventos, signa zodiaci & menses
cum suis diebus diximus: ex hijs igitur locus Solis petendus
est: quodcunq; enim signum, & quicunq; gradus signi diei tuę in
qua locum Solis quæris responderit, is est locus Solis eo die et eo
mense: Verum in anno bissextili si post vigesimum octauũ diem
Februarij locum Solis quæras, sp vnus dies adijciendus est diei
præscripto: vt si quæras locũ Solis vndetrigesimo Februarij, ac-
cipias gradum qui respondet primo diei Martij, scilicet vigesimũ
Piscium & .50. mi. Et ita deinceps agendum ad finem vsq; anni.

Schoner ra:

Extra

Ex radijs
solaribus

Ex radijs solaribus similiter inuenitur locus Solis, verum non tā exacte, hoc pacto. Constituatur globus in plano vt ei secundum perpendicularum insistat (quod facile per ppendiculū animaduertitur quod sedi globi consueuimus addere) deinde vbi meridiem Sol pertigerit, locato globo secundum eleuationem poli, & secundum plagas mundi, applicetur Gnomos sphaericus lineæ eclipticæ apud meridianura circulum, & eo vsq; circum agatur globus sede immobili permanente, donec stilus gnomonis omni vmbra careat, eo tamē obseruato q; gnomos inter voluendū ab ecliptica & a meridiano nō recedat, sed lineam eclipticam vel ascensū vel descensū imitetur: præterea vt ea medietas eclipticæ soli obuertasur quæ sol eo tēpore pagrat, scilicet vel a Capricorno ad Cancrū vel hinc ad Capricornum. Vbicunq; autem stilus gnomonis cōstitit in ecliptica linea nullam projiciens vmbra, ibi est locus Solis eo die.

Caput. V. De Latitudine Regionum.

Latitudinem regionis eandem esse cum eleuatione poli diximus: quam sic inuenies. Obserua donec Sol meridiem attingit, deinde Sole lucēte globum in plano constitue q̄ rectissime & eo vsq; cum sede circumducas quo meridianus circulus Soli obijciatur, hoc est, vt nullam vmbra in latus projiciat, sed sub se: quibus actis locum Solis lineæ meridianæ, & gnomonem sphaericum loco Solis applica, demum sede globi permanēte, globum cum meridiano & gnomone sphaerico sursum deorsumue circumagas, donec gnomosphaericus nullam vmbra in latus projiciat: Tunc enim si gradus numeraueris, qui sunt inter horizontē et polum arcticum globi, habebis eleuationem poli regionis propositæ. Noctu vero si idem per stellas fixas libet inuenire ita agito. Accipe per quadrantem aliudue instrumentum altitudinē alicuius stellæ cognitæ maximam, hoc est dum ea circa meridiē constituta fuerit. Quā vt accepisti fac vt eadem stella in globo descripta, eandem altitudinem supra horizontem habeat, quam eam in cœlo habere comperisti, extollendo scilicet globum cum meridiano, vel deprimendo, donec tot sint gradus meridiani inter stellam ipsam & horizontem, quanta fuit altitudo illius cœlestis inuenta, & quot rursus gradus numeraueris inter horizontem et polum a parte septentrionis, tāta est latitudo regionis in qua hæc experiris

Noctu.

periris. Addam iam aliquid quo citra lineæ meridianæ exactam obseruationem aut horarum cognitione, quouis momento non sit elevationem poli licet addiscere. Hoc tentaturus accipio duarum vel trium stellarum altitudinem per quadrantem, eodem momento, earum inquam stellarum octaui orbis, quarum vna versus ortum altera versus occasum sita est, & quarum situs in globo constituti sunt. Acceptis igitur altitudinibus curo vt eadem stellæ in globo simul habeant suam quæque altitudinem, per elevationem globi cum meridiano susque deque, & per applicationem quartæ altitudinis ad ipsas stellas, & quot ferint gradus in meridiano inter polum & horizontem tanta est latitudo regionis. Hoc tamen sciuisse oportuit pro austrinis regionibus globum vertendum esse, vt polus antarcticus supra horizontem constituatur.

Caput. VI. De longitudine, latitudine, declinatione, ascensione recta & obliqua syderum.

Longitudo stellarum, est distantia earum in Zodiaco a principio Arietis. Latitudo vero distantia ab ecliptica versus polos zodiaci, vnde duplex distinguitur: Septentrionalis & australis. Si igitur sydus aliquod in parte septentrionali situm fuerit, Remoue a meridiano quartam altitudinis cum instrumento cui adhæret, hoc autem instrumentum applica polo zodiaci septentrionali, ibique fixum vna manu tene, altera manu volue quartam altitudinis ad stellam cuius longitudinem quæris & latitudinem: Gradus igitur eclipticæ in quem extremum quartæ altitudinis desinit, indicat longitudinem stellæ, latitudinem vero supputabis ab ecliptica vsque ad stellæ locum in quarta altitudinis. Similis est ratio in austrinis. Atque hac industria depingimus loca planetarum in globo habita longitudinis & latitudinis ex tabulis, voluedo deinde scilicet quartam altitudinis ad gradum longitudinis in ecliptica, latitudinem vero in quarta altitudinum querendo, ibi enim est locus planetæ: qui aut cera aut carbone notandus est vt possit facile deleari, nam hæc loca Indies migrant. Declinatio Solis vel stellæ cuiuslibet est distantia eius ab Æquatore versus polos mundi: Atque hæc itidem duplex est, septentrionalis & meridionalis, secundum duos polos mundi. Inuenitur ex globo adinuendo stellam vel locum Solis ad circulum meridianum, numerandoque gradus meridiani inter Æquatorem & locum Solis vel stellæ interceptos:

Longitudo
Latitudo

Planetarum
loca

Declinatio. *S. Jomv*
ra: 6.

C nam

*Ascensio
recta.*

nam hij declinationem definiunt: quæ an septentrionalis an meridionalis sit facile est videre. Nunc de ascensionibus. Ascensio recta alicuius syderis quæ & gradus mediæ cœli dicitur, est gradus Æquatoris, qui cum tali sydere emergit supra horizontem in Sphæra recta, siue qui cum eo peruenit ad meridianum circulum. Huius inuentio facilis admodum est nulliusq; negotij, Nam per moto loco Solis quocunq; vel syderis alterius ad circulum meridianum, confestim idem meridianus inter gradus Æquatoris ascensionem rectam vel gradum mediæ cœli indicabit. Ascensio

*Ascensio
obliqua*

vero obliqua, vt nomen ipsum sonat, est gradus Æquatoris qui cum sydere quocunq; exoritur supra Finitore in Sphæra obliqua vel supra horizontem obliquum. Atq; hæc non multo maiori negotio addiscitur q̄ illa: Constituo enim globum secundum elevationem poli, & locum Solis vel stellæ ad Finitorem versus ortum, quicunq; tum gradus Æquatoris simul exurgit pro ascensione obliqua habendus est. Descensio autem obliqua nõ in ortu sed in occasu inuestigatur. Hæc interdum multum inter se distant,

Descensio

sed descensio recta semper eadem est cum ascensione recta. Quanto iam tempore aliquod integrum signum vel quicunq; arcus zodiaci peroriat aut penitus occidat, ita videndum est. Applicandum est prius principium eius signi ad finitorem, et simul index horarius ad .12. Postea finis eiusdem signi ad horizontem peruoluendus, et index indicabit quanto spacio temporis tale signum omnino exoriat. Atq; hæc de ascensionibus obliquis. pro rectis cum meridiano quod iam de horizonte diximus agito. Verum vt lector

Exemplum

facilius capiat, vnico fere exemplo totum caput declarabo. Statuo Caniculam, cuius longitudinem & latitudinem cupio ex globo discere. Remoueo ergo quartam altitudinis cum instrumẽto cui conuenitur a meridiano, et applico ad polum zodiaci antarcticum, quia stella est meridionalis. Deinde voluo quartam altitudinis vsq; in locum stellæ. Video ergo longitudinem ipsius in ecliptica .19. gradus cancri cum semisse fere, latitudinem vero in quarta altitudinis .16. graduum, & .10. minorum. Promoueo eandem stellam ad meridianum circulum, & ibi numero inter ipsam & æquatorem sex gradus declinationis septentrionalis, & simul video meridianum secare æquatorem in .107. gradu cum triente, qui sunt ascensio recta ipsius stellæ. Si nunc eandem ad finitorem direxe

direxero versus ortum eminet simul. 100. quasi gradus æquatoris qui est ascensio obliqua ipsius in latitudine. 50. graduum. Si vero ad occasum finitori applicuero, video descensionem obliquam 115. graduū. Similis via est de loco solis quocunq; vel gradu eclipticæ, vel sydere quouis alio. Sciendū tamen est (quod fere omiseram) nonnullos initium graduum ascensionum, siue æquinoctialis statuere in principio Capricorni. Verum quoquo modo nūeres, idem erit modus agendi, nisi quod hic. 90. semper gradus addas ad ascensionem inuentam: quod vero ultra. 360. excefferit, penitus reijcias.

Caput. VII. De quantitate diei, ortu, & occasu solis, & stellarum.

Primū constituat globus per meridianum circulum secundū elevationē poli regionis tuæ, de qua hæc addiscere intendis. Deinde pro ortu aut occasu cuiuscūq; syderis habendo, ad iunge locum solis in ecliptica notatū circulo meridiano, & simul indicem cycli horarij qui circum polos mouetur, ad duodecimam horam: Post hæc volue globum cum indice, donec sydus ipsum cuius ortum queris, a parte orientis lineæ horizontis, aut superfici ei supremæ horizontis exactissime respondeat. Aut si tempus ortus solis quæras, cum loco solis, eodem modo age. Tum enim index cycli horarij indicat inter horas, quota hora idem sydus oriatur. Si vero occasum mauiis, volue ipsum sydus dum horizontem contingat versus occidens: Videbis ex eodem indice horam occasus: atque hæc de ortu & occasu vulgari dicta sint. Aliter Poetæ loquuntur, vt Virgilius.

Occasus

Multi ante occasum Maiæ cœpere, sed illos
Expectata seges vanis elusit auenis

Hunc ortum cosmicum vocat Iō. de sacro busco. Si igitur libet enunciare, quo tpe anni aliquod sydus oriatur cosmice, loca ipsū sydus ad horizontis superficiem in oriente, & simul cōsidera quotum gradum, cuiusque signi gradum horizontis superficies in ecliptica linea secet: Eundem vero gradum, eiusdemq; signi gradū quære in horizontis margine interiori, & facile videbis quo mense ac quotō die ipsum sydus oriatur cosmice. Pro occasu autē habendo, volue idem sydus versus occidens ad horizontem, quicūque tum gradus zodiaci in oriente emergit, is est, quem dum sol

Ortus Cosmicus

Occasus cosmicus

*Ortus
chronicus*

*Quantitas
dici.*

occupat, sydus dicitur occidere cosmice. Item de ortu & occasu chronico aut tēporaneo, quē dicunt esse dū sol aut occidit aut oritur, hoc sciendum est: Locandū primū sydus ad horizontē versus orientem, quācumq; tum gradus zodiaci occidit, is indicat tps, quo sydus dicitur oriri chronico ortu. Si vero ipsum admoueas horizonti versus occidentem, gradus signiferi qui tū oritur, indicio est quo tempore anni sydus dicatur occidere chronice. Pro quantitate diei habēda, volue globum quoad gradus solis eius diei cuius quantitatem quæris, oriatur ex oriente, & simul colloca indicem cycli horarij ad duodecimam horam mediæ diei: quo facto circūduc globum versus occidens dum idem gradus solis occidat, si iā horas supputaueris quas index cycli horarij a principio pertransierit, habebis quantitatem diei quæsitæ, Quam si a. 24. horis subduxeris, relinquetur procul dubio quantitas noctis. Similis via est ad inueniendam moram alicuius syderis alterius supra nostrū hemisphærium, si scilicet ipsum orienti applicueris, & indicem ad duodecimam, deinde ad occidentem peruoluas, numeresq; horas ab indice transactas, talem moram nonnulli arcum diurnū vocāt. Quomodo autem hæc eadem paulo exactius sed difficilius multo per ascensiones rectas perficiantur, impræsentiarum ob breuitatis studium missum facio.

Caput. VIII. De aurora & crepusculo.

AVroram appellamus tempus ante solis exortum, quo sol lucem suam in nostrū hemisphæriū incipit diffundere. Crepusculum vero quo post occasū desinit nostrū aerē illustrare, tūc inq; est principiū auroræ & finis crepusculi vespertini: idq; fit semper cum sol duo de viginti gradibus sub horizonte nostro mouetur. Igitur si huius cognoscendi desyderio tenearis, compone ante oīa globū ad eleuatiōem poli, deinde locū solis eius diei quo tempus crepusculi cupis inuenire, iunge meridiano circulo, & simul indicē horarium duodecimæ horæ. Post hæc volue gradū oppositum loco solis versus occasū cū quarta altitudinis, ita vt sub. 18. gradu ipsius quartæ locetur, tum indice indicatē videbis quota hora mane incipiat aurora. Si simili modo voluas eundē gradū oppositū ad ortū sub. 18. gradibus quartæ altitudinis, indicabit idē index horā, qua vesperi desinet crepusculū. Globo sic stāte pmo ueas indicē rursus ad duodecimā meridiæ, deinde circūduc globū quousque

quousq; gradus solis contingat horizontem in occasu, & oppositus in ortu tū p indicē tēpus aut moram crepusculi cognosces.

Caput. IX. De cognitione stellarū
globo inscriptarū

Hic primū aut vnā stellarū fixarū, aut horā cognitam habere oportet. Composito igitur globo secundū latitudinē regionis, si vna stella cognita sit, eius quare altitudinem p quadrante, & simul aduerte in qua parte cœli constituta sit. Secundū hæc vero globū dispone, vt scilicet stella cognita eandem plagā mūdi & æqualem altitudinem occupet in globo sub quarta altitudinū quibus ita manentibus elige quamcunq; stellarum ignotarum, ei applica primū quartam altitudinis, & nūera eius altitudinē in eadē quarta, deinde cōsidera diligēter in qua sit mūdi parte, scilicet an in oriēte occidēte, meridie vel septētriōe. Versus ergo talē plagā mūdi oculos cōficias, & quadrante arrepto, vide quā nā stella in ea parte mundi tātā habeat altitudinē, quātā ex globo pcepisti: nā ea erit stella eadē quā in globo vidisti. Aut contraria lege visa stella in cœlo potes eius nomen ex globo postea discere. Si vero nulla stellarū fixarū tibi cognita sit, oportet (diximus) horā prano scere, qua cognita, admoue gradū solis meridiano, et indicē ad duodecimā horā: post hæc volue globū quoad index horarius ad horam peruenerit, globoq; sic fixo operare vt iam diximus.

Caput. X. Docet quota sit hora diei vel noctis.

Sed quū variæ natiōes, varie suas horas supputēt, oportet distingere paululū. Atheniēses enī diē ab occasu solis inchoantur, numerantes. 24. horas vsq; in occasum sequentē. Babilonij ab ortu similiter ad ortum sequentem, similiter nonnulli in Germania. Nosrates fere omnes a mediā nocte ad mediā noctem, sed hi bis duodecim numerant, cū alij. 24. numero distinguāt. Astronomi a meridie in meridiē. Sed oīm fere eadē ratio est inueniēdi. Primū igitur si quota sit hora a meridie inuenire sit animus, iūge gradum solis (globo primū secundū inclinationē poli disposito) ad circulū meridianū. Si ab ortu libeat incipere, hoc est, si placeat scire quot sint horæ transactæ ab ortu solis, applica eundē gradū solis in linea ecliptica notum, horizonti ad partem orientalem. Si ab occasu, iunge eundē horizonti versus occidentem, quocūq; autē mō agas sp indicē cycli horarij constitue ad duodecimam horam meridiē.

Nocturnæ
horæ.

Deinde interdiu applica gnomonem sphericum loco solis in signifero, & circuduc globum cum sede, aut globum absque sede quousque stilus gnomonis nullam diffundat umbram: Tunc enim index inter horas cycli horarij tibi satisfaciet. Sed interim non mittendum, quod ea pars globi soli obijcienda est, quam idem tpe proposito occupat, scilicet orientalis vel occidentalis, quod facile ex umbrarum dimensionibus colligitur: Nam si hæc minuitur, nondum sol meridiem peruenit: Si contra, iam relicta meridie in occasum prolabitur. Nocturnæ horæ, aliter inveniuntur, obseruato tñ eodē quod diximus de indice dirigēdo ad horam duodecimam: quo obseruato, accipienda est noctu alicuius stellæ fixæ cognitæ, & quæ in globo descripta est, altitudo: vel per quadrantem, vel aliud instrumentum. Et simul diligenter animaduertendum an stella eadē citra vel ultra meridiem consistat: hijs comparatis, circuducendus est globus (applicando semper quartam altitudinis loco stellæ) donec stella eadem in globo in simili parte orientali, vel occidentali constituta, tantam sub quarta altitudinis altitudinem occupet, quantam habere per quadrantem experti sumus, & rursus index horarius quæsitam horam manifestabit. Hæc paulo exactius docere statuimus, eo quod in longitudinis regionum inuentione opus sit perfecta horarum & minorum cognitione: Primum igitur si horas a meridie cupio scire, uoluo globum donec locus solis ad meridianum perueniat: & simul video quotus gradus æquatoris in meridianum incidat: hunc numerum scribo (vocat autem Astronomi ascensionem rectam), deinde ago cum gnomone spherico pro horis diurnis, aut cum stellis fixis & quadrante, pro nocturnis eo pacto quo iam dixi, & rursus considero quotus gradus æquatoris a meridiano secetur, & hunc similiter scribo. Si ergo fuerit post meridiem, subduc primum numerum, scilicet ascensionem rectam a secundo, si possibile sit, quod vero relinquitur, reducendum est ad horas, & horarum minuta, hac lege. Partire primum hunc numerum per 15: numerus qui producit horas indicabit, si deinde post partitionem aliquot restent graduum, eorum singuli quaterna minuta horaria valēt, dimidius vero gradus duo. Quod si non possis primum a secundo subducere, quod fit ubi primus secundum excedit, adde secundo. 360. gradus, et deinceps operare per subtractionem & multiplicationem, vtdo

vt docuimus. Si deniq; fuerint horæ antemeridianæ, subducēdus est secundus numerus a primo si possit fieri, sin minus, adijciendi sunt rursus. 360. gradus ad minorem : deinde subducēdum, differentia vero relicta reducenda simili modo est ad horas & minuta, numerus denique horarum auferendus ex. 12. quod tandē restat, numerus est horarum ante meridiem. Noctu autem quomodo cognoscatur an sint horæ ante meridiem vel post, vel an sit ante vel post noctem mediam, facile est videre: Nam si gradus oppositus loco solis in globo transcenderit meridianum, iam certum est solē mediam noctem liquisse, horamque esse antemeridianam: Si contra contrarium est.

Caput. XI. De horis inæqualibus.

Diem Astronomi distinguunt in naturalem & artificialem, Naturalem vocant moram eam quæ est ab ortu solis ad exitum sequentem, vel est reuolutio æquatoris vna circa terram cū tanta portione zodiaci, quantam interim sol motu proprio pertrā sijn. Artificialis vero dies est, mora quæ intercipitur inter solis exitum et occasum sequentem, hos dies inuicem inæquales esse, luce clarius cōstat. Inde fit vt horæ, quibus tales dies dimetiri cōsueuimus inæquales appellentur. Reliquæ vero æquales vel æquinoctiales. Iam vt ad rem veniamus, si quantitatem diei artificialis, (quam supra docuimus inuenire) diuiserimus in. 12. partes, habebimus quantitatem vnus horæ inæqualis, quandoquidem Astronomi omnem diem artificialem & similiter noctem, diuidunt in 12. portiones: quarum cuilibet tribuunt dominium vnus de septē planetis, sequentem vero sequenti adsignant planetæ. Hinc dierū nomina orta sunt: Nam primæ horæ ab ortu solis die lunæ, tribuunt Lunam, sequenti Saturnum: & ita deinceps ad viginti quatuor horas, post quas prima hora cedit Marti, qui nomē dedit sequenti diei. Vt autem exactius hæ horæ distinguantur, reducatur quantitas diei ad minuta, et productus numerus diuidatur per. 12. nūerus qui inde oritur erit quantitas vnus horæ inæqualis. Deinde si omnes horas æquales libeat reducere ad inæquales, Reducantur semper horæ æquales quæ transierunt ab ortu solis ad minuta, & totus numerus diuidatur per quantitatem vnus horæ inæqualis, videbimus facile quota sit hora inæqualis, et quotus planetarū ei præsit horæ: Noctu similiter agendum est diuisa quantitate noctis

Naturalis dies

Artificialis dies.

Etis in. 12. si deinde animaduertamus quanta sit horarum æqualiū ab occasu, reductumq; numerum horarum diuidamus per quantitatem horæ inæqualis noctis. Hæc cum parui sint momenti, leui quod aiunt brachio pertranseo.

Caput. XII. A qua parte oriatur, vel occidat sol, vel quælibet stellarum.

Oriens triplex, æquinoctiale, æstiuum, hybernium.

SOLē nō semper eodē oriri vel submergi loco, neminē puto nescire: inde fit vt triplex oriens, & similiter occidens distinguatur apud Gellium & omnes autores: Æquinoctiale vocant vnde sol emergit cum in æquatore consistit, quo vero occidit, occidens æquinoctiale. Æstiuū vocant vbi sol horizontē contingit cū iā Cancrum ingrediens, solstitium æstiuum efficit. Hybernium vero cum in Capricorni principium inciderit. Quantū vero hæc plage orientis & occidentis ab æquinoctiali oriente dissideant, incertū est diffinire, cum in quauis regione varientur. Sed per globū nostrum hac arte discutiemus. Disposito prius globo secundū eleuationem poli, efficio vt locus solis eius diei quo distantiam ipsius a vero oriente vel occidente scire cupio, contingat finitorem ab oriente: deinde video facile, a qua parte mūdi oriatur sol, aut quot etiam gradibus distet a vero oriente, vel versus Aquilonem, vel versus Austrum, numerando gradus finitoris qui sunt inter ipsū oriens verum & locum solis. Ioannes Schoner talem distantiam ab oriente vel occidente (nescio qua ratione) vocat zenit ortus, vel occasus. Vbicunq; autem circulus Cancri finitorem contingit ab oriente, ibi est oriēs æstiuum: vbi vero in occidēte coierit, ibi est occidens æstiuum. Contra tropicus vel circulus Capricorni, distinguit oriens & occidens hybernium. Æquator autem verum oriens, quod semper in eodem est loco. De ortu autem stellarum, & occasu non alia ratio est q̄ de sole diximus: Sed plures stellæ in quibusdam regionibus nunq̄ oriuntur aut occidunt, quod facile erit deprehendere si voluamus globum quo stella incidat in meridianum circulum versus Aquilonem: si enim cernatur ibi supra horizontem nunq̄ ea occidet in tali regione, secundum cuius latitudinem eodem tempore globus compositus est.

Stellarum ortus.

Caput. XIII. De altitudine syderum.

Altitudinē

Altitudinem vocamus non vt vulgares quot scilicet stadijs sol a terra sit remotus, sed quot gradibus centrū eius horizontem sub se relinquat. Aptato igitur globo pro latitudine qualibet, si solis vel syderis cuiusuis altitudinem desideras maximam, cum scilicet in meridianum incidit, admoue tale sydus in spherico corpore designatum, ad circulum meridianum, pro sole vero locum solis adhibe. Deinde applica eidem quartam altitudinis, in qua videbis altitudinem quæsitam, vbi scilicet locus solis aut alterius syderis eam contingat. Quocunq; vero tēpore si libet altitudinem habere, Siste primo gradū solis in zodiaco notatū, ad circulū meridianum, & simul indicem cycli horarij ad, 12. meridiei horam. Post hoc circunduc globum, quoad index ad horam peruenerit qua altitudinem ipsius syderis petis, globoq; paululum fixo, adiunge loco solis aut syderis cuiusuis quartam altitudinis, & voti cōpos eris. Vt sole existente in 15. gradu Arietis, si eius altitudinē maximā siue meridianā placet habere, collocetur decimus quintus gradus Arietis ad circulum meridianum, et cōiūgatur ei quarta altitudinis, videbitur altitudo. 44. graduum, & 56. minorum in latitudine. 51. graduum. Rursus globo pmanente in tali situ, locetur index horarius super duodecima hora meridiei, hinc circūagatur globus, quousq; index horam quartam post meridianam contingat, si tunc altitudo solis petatur, applicando quartam altitudinis loco solis, videbitur. 23. graduum & 15. minorum. De reliquis syderibus & horis idem esto iudiciū.

Exemplum

Caput. XIII. Docet in qua parte cœli sydus aliquod situm sit; & quot gradibus a meridiano absit.

Huius inuentio parū a superiori differt, nam constitutis omnibus vt ibi docuimus de altitudine inueniēda ad singulas horas, ipsius quartæ altitudinis extremum iuxta horizontem indicabit in qua parte cœli sydus ipsum consistat. Quantum vero absit a meridiano ita inuestigabis, seruatis oībus q̄ diximus. Notetur gradus æquatoris q̄ sub meridiano est, deīde voluatur globus donec sydus de quo agitur sub meridiano collocetur. Si iā nūerentur gradus q̄ inter meridianū & p̄c̄tū notatū intercipiūtur, habebitur distātia ipsius a meridiano, quorū graduū. 15. vnā horā cōficiūt, reliqui quaterna minuta: atq; in tāto tpe ipsū sidus meridianū pueniet, aut si ultra meridianū fuerit, tot horis pretergressum est.

D Caput

Caput, XV. In qua parte sydus quoduis situm sit, & quantum a vertice distet, & alia.

Locato loco solis sub meridiano & indice horario ad duodecimam: Si deinde circumagas globum, vt index horarius horam propositam contingat, locoq; solis aut cuiusuis syderis quartā altitudinis applicueris, videbis in horizonte versus quā partem cœli tale sydus consistat indicante quarta altitudinis vbi horizontem contingit. Si vero ipsum sydus meridiano adiunxeris, videbis quot gradibus a vertice distet, cum ipsum erit in maxima altitudine, numerando inq; gradus meridiani qui sunt inter punctū verticis et syderis locum. Rursus de syderibus quæ raro occidūt, si talia meridiano applicueris versus septentrionem, deinde globū cū meridiano circumagas, donec tale sydus horizontem contingat, videbis lucide elevationem poli regiōis eius in qua quidē tale sydus in horizontē cōspicitur, sed tamē nō submergitur. Itē de syderibus q̄ nobis non veniūt in conspectū. vt sunt Canopus, Cētaurus &c. si ea meridiano cōiunxeris versus meridiē, deinde depri- mas per meridianū polū arcticū versus horizontē quoad talia sydera supra horizontē appareāt, videbis inter horizontē et polū gradus latitudinis eius regionis, in qua talia sydera conspici possūt. Quæ latitudo cuius sit regionis facillimi est iudicij. Nā si tot gradus ab æquatore versus polū in meridiano supputaueris, & loco latitudinis talis stilū admoueris, stilusq; ibi manu retento si globum circumagas, quascunq; regiones stilus ille transferit, illæ sunt in quibus talia sydera interdum videri possunt supra horizontem.

Caput. XVI. Qua arte locus lunæ visæ, vel cuiuscunq; stellæ ignotæ situs deprehendatur.

A Nimaduerte an sydus visum (sit in exemplum luna) oriēta- le sit an occidentale, hoc est, an citra vel vltra meridianā lineā consistat: idq; facile efficies locato globo secūdū cœli partes, per capitis tertij legem. Deinde altitudinem eiusdē supra horizontem addisce, artificio quadrantis, vel cuiuscunq; alterius instrumenti astronomici. Præterea eiusdem lunæ distantiam ab aliquo alio syderū octauæ spheræ, quod quidē in globo fixum est, tibiq; cognitum, huiusque syderis altitudinem supra horizontem. Distantiā autē syderum per baculum astronomicū, cuius formationē Io. Vernerus in paraphrasi sup. i. li. Pto. & post eū Petrus Appia-

*Distantia
syderum.*

nus

nus docet, inuestigabis. Aut fitalis forte tibi negetur, quoquo modo p circulum diuisum in .360. partes cū indice volubili rem expedies: Si scilicet hunc circulum ita figas alibi, vt superficies ipsius (aspe ctu diiudicante) per vtriusque syderis locum transire intelligatur. Visa etenim per pinacidia indicis primo luna, locoq; in circulo notato, si deinde indicem ad alterum dirigas sydus circulo fixo permanente, in gradibus circuli apparebit distantia inter eadē. His habitis, & globo secū dū eleuationē poli cōposito, stella fixa sub sua altitudine inuēta, & in latere debito cōstituatur, p quartā altitudinis: mouēdo scilicet globū cum quarta altitudinis, donec stella fixa suā subiiciatur altitudini inuēta: Deinde globo fixo permanente, quartam altitudinis ad latus globi quod luna occupat, applica, & altitudinem eiusdem lunæ prius inuentam in eadem signo quouis nota. Post hæc circinū secundū gradus æquatoris dispeſce, ad quātitatē distātiæ syderū inuentæ, & pedē alterū circini sup loco syderis noti i globi superficie loca: alterū vero versus quartam altitudinis dirige, ipsamq; quartam remoue, vel adduc, donec notam altitudinis lunæ cum libero pede circini coniungere possis. Tum nota altitudinis locum lunæ in globo ostendet. Quod de luna diximus, de quouis sydere ignoto dictum volumus. Aliter absque altitudine syderum. Quare distancias lunæ a duobus quibuscunque notis syderibus, & super vtroque, secundum lunæ distanciam circulum obscurum in globi gibbositate ducas: secabūt ergo se hi circuli in duobus locis tantum, quarum sectionum altera locum lunæ indicabit, Vtra vero pro loco habenda sit, facile ex aspectu iudicare fuerit: Hac arte omnia sydera quæ inferiori hemisphærio infiguntur, Ptolomeo, alijsque incognita per nostri sæculi nautas in globum depingi facile possent. Et per eandem Planetarum loca inueniuntur, tam secundum latitudinem, quam longitudinem.

Alius modus.

Caput Decimum septimum, De longitudine regionum inuenienda.

In uento loco Lunæ, considerata est hora qua eadem talem locum occupet. Deinde ex Ephemeridibus, aut tabulis Alphonſi quota hora Luna in alia regione, aut oppido alio, cuius

cuius longitudo nota est, ipsa luna eundem locum signiferi ingreditur: Reductis deinde horis ad .24. minor numerus horarum de maiori subducendus. Quod vero relinquitur ex horis & minutis ad gradus reducendum est, hac lege. Multiplica horas per .15. minuta vero horaria parte per .4. prouenient gradus æquatoris inter duos meridianos intercepti. Minuta si quæ post partitionem supersint, per .15. multiplica, prouenient minuta graduum. Hanc vero differentiam longitudinis inuentam, adde ad longitudinem regionis cognitam, si eius loci horæ fuerint plures: aut deme ex eadem longitudine si minores fuerint, colliges tandem longitudinem loci ignoti, ab insulis fortunatis. Facilius quidem & promptius idem per globum inuestigatur geometricè, hac arte. Locum cuius nota est longitudo in globo inuentum sub meridiano collocato, indicem qui circum polum mouetur ad horam qua luna locum præfinitum in tali regione occupat dirigit, deinde globum conuertito donec index horarius ad horam peruenerit, qua quidem tu locum lunæ ignotum quæsieras: gradus æquatoris a meridiano mobili interci si longitudinem regionis quæsitam aperient. Certissima tamè via qua longitudinū differentiarum inueniuntur ea est, quæ per idem aliquid quod in omnibus regionibus eodem momento apparet, ut pote per eclipses lunæ procedit. Cognitis enim diuersis horis quibus hæc in diuersis regionibus contingit, non alia ratione longitudo aut arithmetice aut geometricè, quàm per præcedentem proxime canonem inuenitur. Verum cum hæc neque semper neque omnibus appareat, deinde præcedens modus sic satis difficilis sit, neque idem semper promptus propter lunæ coniunctiones, atque adeo interdum nonnihil a rei veritate deficiat, propter diuersitatem aspectus, & latitudinem lunæ: fit ut longitudes multarum regionum præcipue earum quas nuper Hispani adiuere, incertas aut penitus nullas habeamus: neque enim ex itinerum dimensionibus flexuosis certi quicquam colligi potest, confirmante id Ptolomeo libro prim. Cosmographiarum. Subnectam igitur aliquid domi nostræ natum, quo facili via & quouis tempore longitudes regionum inter proficiscendum inueniuntur.

*Aliter per
globum*

*Certissima ratio
per Eclipses.*

Caput. XVIII. De nouo modo
inueniendi longitudinè.

Nostro sæculo horologia quædam parua adfabre cõstructa videmus prodire, quę ob quantitatem exiguam proficiscēti minime oneri sunt: hæc motu continuo ad.24.horas sæpe pdurant, imo si iuues, perpetuo quasi motu mouebūtur. Horū igitur adiumento hac ratione longitudo inuenitur. Primo curandum vt priusq̄ itineri intendamus, exactissime horas eius loci obseruet a quo proficiscimur. Deinde vt inter proficiscendum nunquam cesset. Completo itaque itinere.15. aut viginti miliarium, si quantum longitudine distemus a loco discessus libeat addiscere, Expectandum donec index horologij punctū alicuius horæ exactissime pertingat, eodemq; momēto per astrolabium, aut globū nostrum inquirenda est hora eius loci in quo iam sumus: quæ si ad minutum conuenerit cum horis quas horoscopiū indicat, certum est nos sub eodem adhuc esse meridiano, aut sub eadem longitudine, iterque nostrum versus meridiem vel Aquilonem cõfessisse. Si vero differat vna hora, aut aliquot minutis, tum hæc reducenda sunt ad gradus, vel graduum minuta, vt in præcedenti capite docuimus, & sic longitudo elicienda. Hac arte possem longitudinem regionum inuenire, etiam si per mille miliaria inscius essem abductus, ignota etiam itineris distantia: sed tum prius latitudo (vt semper) est addiscenda.

Caput. XIX. De locorum distantijs.

Locorum intercapedines nullo fere negotio ex globo deprehendimus. Extensum nāq; circinū ab vno locorum in alterū, applicamus deĩde æquatori, & quot gradus cõprehēderit notamus. Hos gradus in.15.miliaria germanica vel.60. Italica ducimus, & producitur numerus miliarium inter duo loca contentorum. Iam vnum miliare Italicum constat mille passibus vel octo stadijs. Stadium.125. passibus. Passus.5. pedibus. Pes.4. palmis. palmus totidem digitis. Demum digiti latitudo quattuor granis hordeaceis in latus dispositis æquatur. Ex his facile fuerit miliaria in passus, vel in quodlibet genus mensuræ reducere. Qd̄ si oppidorum distantix dimetiendæ veniant eorum, quorum globus ob angustiam loci capax minime est, consule tabellam ciuitatum huic nostro libello insertam, aut tabulas Ptolomei: Ex his longitudes, & latitudes locorum addisce, quorum distantias dimetiri animus est, & secundum eas in globo loca puncto debilibi descri

describere hoc scilicet pacto. Longitudinem ipsius loci in æquato, re nota: deinde circūdūc globum, vt talis longitudo ipsi meridi ano subiiciatur. Latitudinem vero in eodem meridiano inuenies, sub qua in globi superficie punctum describes, quod eius loci situm ostendet. Eadem etiam ratione cuiuscunque alterius loci situm in globo deprehendes, & deinde distantiam dimetieris vt iā docuimus. Atque hæc de distantijs rectis intelligenda sunt. Alioq distantia tales per partes metiendæ essent, quod cum cuius facile erit, omittimus.

Caput. XX. Versus quā partē vna regio ab altera vergat.

Consueuerunt hydrographi & nautæ, in plano, terræ protractū deliniare, dissecantes eandem mille lineis, in nullum aliū vsum, quā vt ex tali descriptione in promptu habeant quorū quæuis regio spectet, vt tanq̄ in scopū eo suā prorā dirigant. Verū id multo cōmodius exactius & certius artificio globi efficiemus. Nā hic ab omni loco in omnē partē lineas ducere possumus quod illic non sine magna rerū confusione fieri potest. Adde etiā quod nunq̄ tanta arte in plano regiones describi possint, quin aut distantia locorum, aut longitudes regionum multum a rei veritate absint, aut locorum situs ab inuicem (quos marini plurimum curant) omnino negligātur, idq̄ si rectis lineis, vt ipsi conantur, hæc describere velint. Horum autē nullum in globo accidit, imo omnia optimam symmetriam seruant. Vt igitur ad rem veniamus Primum locum in quo sumus, aut cui aliam regionē conferre volumus, sub meridiano mobili locamus, & secundū latitudinē ipsius polum globi supra horizontem extare facimus. Deinde affixa quarta altitudinis ad meridianum, ita vt instrumentum cui adhæret, regioni præscriptæ immineat, globoq̄ fixo pstante, circūdūcimus quartā altitudinis versus alterā regionē cuius sitū a priori desideramus. Pes ipse quartæ altitudinis in horizonte inter ventos ostendet quorū hęc regio ab altera spectet. Hac arte inuenio quod Hispaniola insula ab Hispania fere in occidentem verum sita sit, hoc est, decima parte quadrantis versum meridiem ab occidentē, quam in cartis marinis video quarta parte quadrantis ab occidente recedere. Imo si seruata adhuc esset latitudo quæ pene sex gradibus ab observationibus Hispanorum abest, multo plus aberraret a situ vero.

*Cartæ maris
vnde falsa.*

Caput

Caput. XXI. De maris augmēto, & decremento.

FIdem excedit, lunæ vim tantam inditam esse, vt quæ tâto re mota interstitio, Oceanū tamē oēm pene secū ducere videatur. Id enim pro comperto habemus in nostris regionibus maritimis luna exoriente mare intumescere, & versus interiora regionū & cōtinētis vndabundū irruere, donec eadē meridianā lineā occupet. A qua dū versus occasum delabitur, oceanū rursus pedetentim regredi & cōsidere, vsq; dū luna nostrū conspectū egressa, antipodibus oriatur. Nā tunc denuo mare estuat, ac si aluun suum egressurum foret. Cū rursus luna mediæ noctis lineā puenit, inde q; ad nostrū hemisphæriū ascendit, oceanus compositis fluctibus sese in locū suū recipit, sitque hoc paxo vt. 25. horarū spacio fere plus minus bis oceani accessum & recessum videamus. Si ergo tempus augmēti maris & similiter decremēti ex globo colligere placeat, in primis locū solis & lunæ in promptu habeas, aut ex tabulis, aut quocūq; ingenio. Quibus datis volue gradū solis in linea ecliptica inuentum, ad meridianum, itaq; paululum permanente, siste indicē horarium super lineā duodecimæ hore: Post hæc circundue globū, vt locus lunæ (secundum longitudinem & latitudinem in globo designatus) in exortu supra horizontem emineat. Interim index inter horas indicabit qua mare intumescet. Si dein de cū loco lunæ ad meridianum pergas, videbis per eundem indicem tempus recessus. Rursus si locum lunæ ad occasum pducas, tempus accessus patefiet. Deniq; si oppositum gradum ad meridianum colloces, decrementi certior eris. Id tamē notandū puto, ex motu lunæ veloci (nisi aliquid addas ipsi) magnam sæpe diuersitatem accidere. Igitur pro singulis binis horis quas index inter mouendum percurrit loco lunæ vnū gradū adijcias, itaq; nullus error euidens cōmittetur. In vasto tñ pelago non eandē omnino rationem motus obseruari audiuimus. Nam sæpe ventorū impetu versus quamcūq; partem mundi mare rapitur: Sæpe etiam natura loci eadem perpetuo labitur via. Nonnumq; cōtrarijs fluctibus ex diuersis partibus confluit & conflictatur. Demum etiam hi q; interiora regionum colunt, vt si Mechilinienses ad Antuerpianos conferamus, posterius accessum & recessum percipiunt quā maritimi, sed talis scilicet differentia vbi semel animaduersa fuerit facile perpetuo obseruatur.

Caput

Caput. XXII. De signo ascendente, & reliquis domicilijs cœlestibus.

VEteres fere omnes totam machinam cœlestem in duodecim partes, seu domos sex circulis diuiserunt, quorum duo sunt meridianus & horizon, reliqui per ipsas sectiones meridiani & horizontis transeunt, hoc est, per duo puncta horizontis in quibus cum meridiano circulo coit, atque in tanta ab inuicem distantia, vt in tricesimo æquatoris gradu ab horizonte deorsum sit initium secundæ domus, in sexagesimo initium tertiæ, in meridiano sub horizonte, quarta domus incipit, deinde in tricesimo a meridiano versus occasum quinta: in sexagesimo deinceps sexta, in horizonte versus occasum septima: deinde, 30. gradibus octaua, &c. Sunt tamen qui aliter paulo distinguant, hoc est, eas diuisiões quas nos in æquatore constituimus ipsi in circulo sumunt quæ transit per punctum verticis, & per oriens verum & occidens. Vtroque autem modo potes per globum operari. Si priori modo, quæ rationalē appellāt procedere placet, primum loca solis gradū sub meridiano circulo, & indicem cycli horarij super duodecima hora meridiei, deinde circumduc globum cum indice ad horam, qua ascendens signum & reliqua domicilia distinguere cupis, globoque ita fixo videbis in exortu in linea ecliptica gradum & signū ascendens, & initium primæ domus. Sub meridiano vero, gradū medijs cœli, qui idem est initium decimæ domus. Hi idem gradus sed signi oppositi sunt initium quartæ domus aut anguli noctis, vt ipsi dicunt: gradus vero qui conspicitur in horizonte occiduo, est initium septimæ domus. Pro reliquis domibus ita agito. Diximus opus esse pro perfectione huius globi semicirculo æneo, qui duabus sectionibus horizontis, & meridiani sit affixus tali arte, vt aut eleuari aut deprimi posset, & etiam in vtrumque latus trāsferri: affigatur itaque ad partem orientalem, & globo perstante, vt prius numerentur in æquatore 30. gradus supra horizontem, quibus adiungatur hic semicirculus positionis, qui in linea ecliptica initium duodecimæ domus distinguet, cuius oppositum initium est secundæ domus. Progrediēdo deinde adhuc 30. gradibus in æquinoctiali cum circulo positionis, habebimus initium. II. domus, cuius oppositum est initium tertiæ domus. Quarta & decima domus diætæ sunt. Pro reliquis domibus trāsferatur circulus positionis

sitionis ad partem occidentalem globi, & simili ratione agatur qua diximus. Pro posteriori deniq; modo qui non tam est in vsu applicetur primo circulus positionis vt prius, & quarta altitudinis dirigatur ad verum oriens in horizonte, in qua numerentur 30 gradus pro duodecima domo. 60. pro vndecima, & his addatur semicirculus positionis, vt in priori modo. Deinde trāsferatur & semicirculus positionis & quarta altitudinum versus occasum & procedatur simili via qua prius. Hæc ad iudicia spectant:

Caput. XXIII. De directionibus.

HÆc cum non vulgaria sint, sed ijs tantum necessaria qui in Astronomiæ vulgares multis parasangis post se reliquerūt & qui facile intelligunt, paucis perstringam. In primis pro gradu reuolutionis cuiuscunque principij inueniēdo, ita agas. Gradū ascendentem talis principij ad horizontem in oriente loca, & nota gradum æquatoris, qui meridiano subiacet, quibus pro singulis annis futuris, adijce gradus. 87. & mi. 18. Pro denis singulis. 153. gradus, mi. 9. Pro. 20. annis, gradus. 306. mi. 10. Pro cētenis annis, gradus. 91. mi. 33. numerus autem hinc collectus si vltra. 360. excreuerit, abijce. 360. quoties possibile fuerit, numerus demū relictus, in æquatore inuentus, collocetur iam sub meridiano, & quicunque gradus supra horizontem exurgit, est gradus reuolutionis pro tēpore quæsito & eleuatione poli, secundum quam globum composueras. Pro directione significatoris ad locum præscriptū sic procedas: Constituto ascendente in horizonte, applica circulum positionis significatori, si non sit in aliquo angulorum, nam alioqui opus non est, & fac vt aut cera, aut alio instrumento circulus ita figatur, & nota gradum æquatoris qui ab eodem circulo positionis secatur. Quo factō, semicirculoque positionis permanente, volue globum, aut secundum signorum seriem, si significator fuerit progressius: aut contra signorum ordinem, si significator fuerit retrogradus, donec locus promissoris sub eodem circulo positionis collocetur, & vide quot gradus æquatoris sint in æquatore a circulo positionis, ad notatos prius gradus secundum eum ordinē quo significator progreditur: Nā illi directionem quæsitam ostendūt. Composito globo vt iam diximus, si libet inuenire ad quē gradū zodiaci directio significatoris peruenerit, posito primum ascendente in horizonte, & semicirculo positionis super loco significato-

Gradus reuolutionis

Directio significatoris.

Ad quē locū cū directio significatoris peruenerit

Eris;

ris: adde ad gradus æquatoris qui sub meridiano sunt, tot gradus quot sunt anni a principio natiuitatis, idq; pro directione directa: aut deme ab eisdem pro directione retrograda: deinde numerum graduum æquatoris postremum, colloca sub meridiano, & videbis sub circulo positionis ad quem locum zodiaci directio significatoris peruenerit. Quantum denique eleuetur polus mūdi supra circumulum positionis, potes aut circino dimetiri, aut regula papiracea, aut affigendo polo mundi laminam æneam nilē quartæ altitudinis diuisam in .90. gradus a polo inchoantes. Sapientia dictum sat est.

TERTIA PARS

DE ORBIS DIVISIONE.

CAPVT PRIMVM.



Europa de scriptio.

Tanais fluiuius

Orbis habitabilis portio, a veteribus oībus in tres diuisa fuit præcipuas partes: sc; Europam, Asiā, et Aphricā: quibus nūc quartā adiungimus cæteris non imparem Americam. Europam licet omnium minimam primum describere solent geographi, cum ob frequentiores in ea cultores, tum ob præclara eorum gesta qui hāc incolere. Aliæ enim partes licet maiores ac vastiores pateant, minus tamē sunt habitata, adeo quidē vt quæ de Asiā maiori parte tradantur, fabulæ loco habeantur: Similiter de Aphricæ parte quæ in Austrū vergit. Americæ vero quasi Megarensum nulla apud eos fuit mētio facta. Terminatur autem Europa vndiq; fere pelago: ab occidentis enim parte oceanum habet occidentalem aut Vergium, deinde mare Cantabricum: a boreali, Aquitanicum & Britannicū: a septentrione Germanico alluitur oceano & hyperboreo: pars orientalis ab Asia Tanai fluiuo dirimitur, qui ex mōtibus Hyperboreis prorumpens in paludem Mæotidis decurrit. Idem hic fluiuius a barbaris Silis dicitur & Vola: Deinde palude ipsa Mæotidis clauditur, postea Cimmerico Bosphoro, ponto Euxino: hinc propontide et Helleponto: sequitur deinde mare Ægeum. Partem quæ Austrū aspicit

aspicit mare mediterraneum ab Africa seiungit: quod varia
 tione nomina sortitur. Post Ægeum sequitur Mirtou, deinde Lybicum
 vel Punicum, deinde magis in occidentem & boream mare Hadria-
 ticum vel mare Superum vel Venetum: Sub Italia mare Tyrrhenum
 aut inferum, Ligusticum, Sardo, Siculum a Sicilia, Balearicum, ab
 insulis illius nominis: postea Ibericum ab Hispania, quae graecis
 Iberia ab Ibero fluuio dicta fuit. Demum quod angusta via Ibe-
 riam a Mauritania separat mare, Herculeum fretum a geographis
 dicitur, nunc vero strictum Sibiliae. Hec de Europae descriptio
 aut circumscriptione animo hærere oportet, ut sciamus, & in pro-
 ptu habeamus quae regio, aut quis mos, cuius sit partis mundi, si
 forte aut scribere aut dicere aliquando animus fuerit, quod quidem
 Momi auribus dignum erit. Figura autem continentis ipsius Euro-
 pae, draconis fere effigiem reddit, cuius caput in occidentem spe-
 ctat, & utriusque in Austrum aduersamque partem alas expandit, quae
 sunt Italia, & Cymbrica Chersonesus. Partes autem Europae pre-
 cipuae sunt Hispania, Gallia, Italia, Rhætia, Videlitia, Pannonia, Da-
 cia, Graecia, Sarmatia &c.

*Strictum Sy-
bilia.*

*Partes Eu-
ropae.*

Caput. II. De Hispania.

Hispania quae & Iberia, prima pars continentis vndique ocea-
 no clauditur, nisi ubi Pyrenæi montes ipsam a Gallia sepa-
 rant ac determinant ab ortu videlicet: ab occasu enim habet ocea-
 num occiduum: a septentrione Cantabricum: ab opposita parte mare
 mediterraneum. Ptolomæus hæc in tres diuisit partes, sicut etiam
 Strabo, & plerique veterum: scilicet in Bethycam, Lusitaniam, &
 Tarraconensem. Nonnullis in sex, alijs in quinque diuiditur partes:
 ut in Carpentaniam, Bethycam, Lusitaniam, Caleciam, Tarracon-
 nensem, & Cartaginensem. Bethyca alijs Betica a Bethy fluuio
 quae mediam abluit nomen sortita est, nunc regnum Granatae voca-
 tur. Determinatur autem a Lusitania, fluuio Ana: deinde recta li-
 nea ad Balearum usque ciuitatem: reliqua latera mari occiduo &
 Herculeo freto includuntur. Hanc regionem Plinius li. 3. Italiae con-
 fert, quod pulchritudine regionis, ingeniorum fecunditate, fructus-
 um magnitudine facile ceteras regiones antecellat: tum quia in vici-
 no fortunatae insulae adsunt, tum etiam quia quarto climati subest, quod
 optimam ad omnia temperiem praestat. Hæc item regio Plinio in

Granata.

Gades Insula.

Portugalia.

Gallicia
Nauarra
Castella
Catellonia.
Tarraconia.

Tagus flu.
Iberus flu.

Baleares
Maior
Minor

vltiore. Hispania continetur cū parte aliqua Lusitanię, Huic vici-
cina est in mari occiduo nō longe a continenti insula fertilis olea-
stri Gades, gręcis γαδελίσα: Dyonisio Cotynusa, Volunt alij dictā
fuisse Erythream. Lusitania a Iusu Liberi patris dicta, habet a
Septētrione Tarraconensem Hispaniam diuisam ab ea Durio flu-
uio: hinc linea ad Anā fluuiū latus oriētale finit: Anas vero fluui-
us meridionale: demū occidentalis pars oceano alluitur occiduo
Hanc nostra ætas Portugalam vocat: vnde & hodie ad insulas
Moluccas sub India sitas nauigatur. Vnicus in ea est mons lunæ,
in latere occiduo situs, vnde promontorium Lunarium. Terra
conensis Hispanię tertia pars, habet a meridie mare Balearicum,
ex aduerso Cantabricum: ab occasu occiduū, & partē Lusitanię:
ab ortu Pyrænos montes qui Gallię obijciuntur. Tota hæc pars
quinque iam regna complectitur, Gallitiā primā ab occidentali p-
te, regnum Nauarrę statim a Pyrænais montibus supra Durium
fluuium, qui nunc Dorias dicitur: Regnum Castellę, alijs Casti-
lię inter Gallitiā & Nauarrę regnum in gradibus longitu. 12.
la. 42. Regnū Catellonię supra Baleares insulas ad mare nostrū,
siue Ibericū. Regnū Tarraconense, quod alij omiffa vnica litera
Aragonię dicunt, proximum etiam a montibus Pyrænais, verū
ad partem meridionalem, ita vt mare nostrum ipsum alluat. Flu-
uij Hispanię partim dicti sunt. Est præterea Tagus fluuius notus
ab auri arenulis. Item Iberus fluuius ex Vindio monte in mare
Balearicum progreditur. Idem mons nunc Ronciualis dicitur et
Rauanella. Demum sub Tarraconensi Hispania, duę iacent insu-
lę non longe distitę Baleares, quarum quę magis spectat in occi-
dentem maior aut maiorica dicitur, reliqua minor aut minorica.

Caput Tertium De Gallię terminis.

DEspectis Hispanię limitibus non solum secundum Pto-
lōm, Plinij, Strabonis, aliorumque scriptorum classicorum
opiniones, verum etiam secundum neotericorum assignationem,
occurrit proxima Hispanis Gallia: cuius latus occidentale Pyræ-
nais montibus ab Hispania, oppositū Rheno fluuiō a Germania
distinguitur. Reliqua duo latera oceano & nostro mari inclu-
duntur. Atque hic fuit antiquioribus limes Gallię, nunc nō eous-
que protenditur, verum magna pars Germanię inferiori accessit:
vt Hæ-

vt Hannonia, Fladria, Brabantia, &c. Caesar omnē Gallia in tres di-
 uisit partes, Aquitaniam, Celticam, & Belgicam. Aquitaniam di- *Diuisio gal*
 stinxit a Celtis Garūno fluuio, Has a Belgis Sequana fluuio, Bel *liæ.*
 gas demum a Germanis fluuio Rheno. Ptolomæus vero, ac po-
 stiores Geographi quattuor adsignant partes Gallia: scilicet,
 Aquitaniam, Lugdunensem, Belgicā, ac Narbonensem. *Aquitania*
 Aquitaniam fines describunt, ab occasu oceanus Aquitanicus: a septētri-
 one & ortu Liger fluuius: a meridie tum Pyranzi montes, tum e-
 tiam Narbonensis Gallia. Distinguitur hodie in has prouincias, *Auernia*
 Auerniam, Gualconiam, Andegauiam, Borboniam, Armiacum,
 Barim. Populi vero eius sunt Bituries, Vascones, Auerni, Lemo-
 uici, Pictones & nonnulli alij. Lugdunensis Gallia finitur ocea-
 no Britannico a septentrione: ab occasu partim oceano, partim *Normandia*
 Aquitaniam dictis terminis: ab ortu Sequana fluuio: ab austro Narbonē-
 sem Galliam habet diuisam ab ea Iura mōte. Huius populi olim
 fuisse Cenomanni, Rhedones, Nānetes, Curiosolitæ, Nunc vero
 Normandiam ad partem orientalem et septentrionalem, iuxta Se- *Britannia*
 quam fluuium continet: Item Britanniam (cuius etiam Plinius *Turoniam*
 mentionem facit) ad occidentem & boream: sub hac vero Turo-
 niam, & populos Conspitenses & Ambios. Belgica veterum
 descriptione a septētrione Britannicum oceanum: ab occasu Lug-
 dunensem Galliam discretam ab ea flumine Sequana: ab aduersa p-
 te Rhenum fluuium: Deinde a meridie Narbonensem Galliam ha-
 bet: Diuiditur nūc in plures prouincias: scilicet in Picardiam *Picardia*
 proximam a Sequana fluuio ad oceanum fere Britannicum: In Cam- *Campania*
 paniam deinde magis australem apud eūdem fluuium: In Borgō-
 diam, quæ fere Narbonensem attingit Galliam apud fluuiū Ara-
 rim qui Rheno coit, in quo situ Ptolomeus Mediomatrites, Lin-
 gones, Sequanos, & Eluetios posuit: Picardiam loco Ptolomæus
 Ambianos posuit, Atrebates, & Cameracenses: Pro Cāpania. Bel-
 louacos, Vellonos, Rhenos locauit & Romandros. Continet au-
 tem Belgica plures alias prouincias, quas nostra ætas Germaniæ
 attribuit inferiori, vt Flandriā & Hannoniā ad oceanū Germani-
 cū, vbi Pto. Morinos et Tōgros descripsit, atque vt ait Volatera. *Hollandia*
 Bellocassios. Postea magis in ortū et aquilonē Holladiā: sub qua *Brabantia*
 Brabantiam Menapiorū loco, sub grad. lon. 26. mi. 30. la. 51. mi. 30. *Geldria.*
 Gelriam vel Sicambros magis in ortū. Hinc ad austrū Lutzen- *Vastum re-*
 burgen *num*

Lotaringia.

Suitia.

Arduenna sylua

Prouincia Delphinatus

Longodochia.

Sabaudia. Cauerna mons

Fluuij

Alemania

Irlandt Islandia.

burgēsis ducatus cōtinetur apud Rhenum fluum, vbi Ptolom. Nemetos descripsit. Hinc adhuc magis in Austrū Lotaringia est, cuius populi Raurici dicti sunt. Item Alsatia vini optimi ferax, neque frumenti indiga, in gra. 28. la. 48. Hinc etiam atque etiam versus meridiem apud fontes Rheni atq; Alpes, Suitia siue Sueri, veteribus Heluetij Marti clari. Hæ vero posteriores prouincia: Germaniæ superioris sunt partes: Illæ vero, inferioris: cuius populi moribus ac linguis proxime accedunt ad Germanos: imo vult Pli. hanc Galliæ partem per. M. Agrippam populis transrhenanis occupatam fuisse. In hac Galliæ parte ingens est sylua (Arduennam vocant) 30. miliaribus ab austro in septentrionem protensa, cuius mediū habet gra. longitu, 26. mi. 40. lati vero. 49. mi. 24. Sequitur nunc quarta Galliæ pars Narbonensis, quæ & Transalpina Cæsari dicitur, ab occasu montibus pyrænicis cōtēta E regione Alpibus: a septentrione Lugdunensis & Belgicę Galliæ parte: A meridie mari Gallico. Continet nunc regiunculas, Prouinciam & Delphinatum, apud Alpes & mare Ligusticum. Deinde magis in occasum vltra Rhodanum fluiū, Longodocham, in quo loco Pto. Tectosaces & Volcas describit: Demum apud Galliæ Belgicę limites, Sabaudiam: cuius olim gentes Allobrogæ Ptolomeo dictæ fuisse videntur. Mōtes præcipui Galliæ sunt Cemeni vel Cameni, nūc Cauerna, in gra. lon. 22. la. 46. Vogesus mons alpibus iunctus. Fluuij Garūpna, ex Cemenis montibus in mare Aquitanicum fluens: Liger ex eodem mōte versus mare Britannicum: Sequana fere ex Vogesio in Britannicū oceanum: Rhodanus ex Alpibus in mare Ligusticum, cōstituens interim lacum Lemanium ingentem, cuius accolæ Alemanni sunt & regio Alemania dicitur.

Caput Quartum De insulis Britannicis.

Galliæ iam iam a nobis descriptę, superimminent a Septentrione insulæ duæ Britannicæ, quarum quæ magis in occasum vergit Hybernia dicitur hodie Irlandt. Gēs est immanis, ferox & inculta. Equos mittit oneribus ferēdis q̄ aptissimos. Hinc versus Boreā sita est insula Islandia ad mare glaciale, cuius incolæ Icthiophahi sūt. Albiō insula Britānica Hybernię ad ortū sita, naturaq; (vt ait Cæsar) triquetra, cuius latus imū contra Galliā est, habet a septentrione oceanum Deucalidonium: ab ortu Germani

manicum, ab austro Britannicum, ab occasu Vergium. Hæc in
sula iam nomine mutato in duo diuisa est regna, Angliam & Sco
tiam, limite (vbi arctior est) duorum plus minus passuum. Angliã
autem ab anglis Teutonorum populis qui eam occuparunt, no
men sortitam esse scribit Volateranus. Contedunt hic multi præ
cipue nostri sæculi geographi, superiorẽ angulum Scotiã non eo
modo in ortũ prominere quemadmodum Pto. ac nostri globi de
scriptio habet. Verũ his (cũ nihil habeant quo id edocere possint)
temere fides adhibenda non est. Imo ipsimet Scoti nobis ingren
tibus in orientẽ solem latus extare fessi sunt. Addebant ijdem si
num quendam versus aquilonem extare, in quo tres insulæ vento
agitante huc atque illuc fluctuarent, sed ob angustiam oris nõ pos
se egredi. Huius item extremitati in aquilonem obiectæ sunt Or
chades insulæ. 30. numero in orbẽ quasi collatæ, quæ regi Scotiã
subiectæ sunt, sub gradibus longitud. quasi. 30. la. grad. 61. min.
30. Ebudæ insulæ fere inter Scotiã & Iberniã sub gra. lon. 16. lati.
62. Magis ad Arctos insula Thyle, nunc Cambria sita est, veteri
bus vltimum orbis habitati, quam nunc sequitur Engroenelandt
pars continentis, de qua posterius dicemus. Contra Flandriã sep
tentrionale latus insulæ sunt aliquot Rheni ostijs obiectæ, in qui
bus sal paratur, nũc Zelandiam vocant. Credũtur partes olim cõ
tinentis fuisse, marisque fluctibus auulsæ, Earum populi fere Cim
bri olim dicti fuerunt, sitæq; sunt sub gra. longi. 26. lati. 53.

Caput. V. De Germania.

Germania cognomine magna, versus occasum Rhenum at
tingit, a Septentrione oceano alluitur Germanico. Ab or
tu Vistulam fluiuium habet & Carpatum montem: Reliqua pars
Danubio fluuiio & Alpibus clauditur. Dicta autem est Germa
nia eo quod eius gentes germani siue fratres viderentur Gallorũ
Regiones eius nominibus parum cum veterum descriptione nũc
conueniunt. Plinius vniuersam Germaniam in quinque diuidit ge
nera, Isthaõnes proximos rhenõ, deinde in Hermiones, Ingeuo
nes, Vindelõs, & Peucinos. Ptolomeus in tres præcipuas diuisit
partes, scilicet in Germaniam superiorem, Inferiorem, ac magnã.
illæ iam diectæ sunt. Restat tertia Germaniæ pars, cuius a septen
trione circa Rheni ostia, prima regio occurrit Phrysia vel Fri
sia, nomen adhuc vetus retinens. Nunc in tres diuisa partes, occi
dentalẽ

Anglia

Orchades

Ebudæ in
sulæ.

Thyle.

Zelandia.

Germania
unde dicta

Phrysia.

Saxonia

westphalia.

Hassia

Fræconia.

Turingia

Misnia.

Sueuia

Dania

Mechelburgenses.

Pomeriana.

Marca.

Marchia.

dentalem, orientalem, & mediam Grueningensem, Proxima est Saxonia sub Cymbrica Chersoneso aut sub Danis, cuius populi proximi a Danis Saxones apud Pto. lib. 2. dicuntur: reliqui vero Teutonarij, Cauchi, Angriuarij &c. Habet deinde Saxonia ab occasu, prope Rhenum flu. Busactores paruos, quos Plin. Isthae uones appellat, In eo loco nunc Vestphaliae regio iacet, cuius populi rudes admodum sunt & seruitijs fere addicti. Haec quidem dicimus non certa fide nos astringentes, sed quantum coniectura consequi possumus facta collatione nouae descriptionis orbis cum Ptolemæi chartis cosmographicis. Ab hijs autem in austrum magis, sequuntur Tegatri, Ineriones, Longobardi secundum Ptol. qui nunc Hassiae populi putantur, sub gra. lon. 30. & 30. mi. la. 50. & semisse. Post hos paulo plus in meridiem, apud Rhenū fluuiū sunt Intuergi, Vargiones, et Carithni, populi nunc Franconiae nobilis Germaniae regionis, in gra. lon. 30. la. 50. fere: Huic regioni adiacet versus orientem solem Turingia regio, vbi Pto. habet Casuaros & Cauttas. Terminis orientalibus Turingiae connectitur Misnia ad Albim flu. Populi eius Nertanae, sub gra. lon. 36. fere, la. 51. Rursus apud Rhenum & Danubij ortum Sueuia est nomen adhuc vetus retinens, quam nonnulli apud Albim flu. describunt verum Straboni nostra descriptio & hodierna respondet, Pto. tamen Sueuorum situm statuit vbi nos Saxoniam descripsimus apud Angilos & Longobardos. Huc usque in Germaniae descriptione a septentrione in meridiem inter duos fluuios Rhenū atque Albim processimus, nunc eodem ordine regiones quae sunt inter Albim & Vistulam fluuios percurremus. Extremum igitur continentis in Arctos extensum Cymbrica Chersonesus est: Cuius populi Cymbri, Charudes, Phundulij, Cobandi, & Chali dicti sunt, a Ptolemæo, nos vero vno nomine Danos dicimus, & Chersonesum, Daniam alij Iuciam & Holsatiam. Qui magis austrum & ortum spectant populi, Veruni sunt & Pharodini, Mechelburgenses a neotericis dicti, sub gra. lon. 37. la. 56. fere. Deinde ad Vistulam usque fluuium Pomeriana regio extenditur, quam incolebant olim Sidini & Ruticlij. Marca antiqua regio sic dicta apud Albim ponitur, Cuius populos Pto. Sennones, Loccobardos, & Batmos appellat. Hijs orientiores Lutyburi sub Marchia noua continentur in gradi. lon. 40. fere graduum, la. 53. Sequitur ad Austrum Schlesia

Schlesia & Vratiflauia regiones sic satis agrorū vbertate præditæ *Schlesia*
 quarum populi Danduti & Cogni dicti sunt, sub gra. lon. 40. lat.
 50. & minut. 40. Inde ad Albis fontes occurrit Boemia regio *Boemia*
 montibus & syluæ Herciniæ parte interclusa, frumentique fe-
 rax, sub gradibus lon. 36. mi. 20. la. 49. mi. 40. In eodem fere situ
 Pto. Boemos describit, verum paulo magis versus Danubiū flu.
 Postea paulo plus ad ortū & Danubiū Morauia regio est, in mō *Morauia*
 tes vsq; Sarmaticos extensa, vini frumentiq; fertilitate gaudens,
 huius populi Marcomanni Ptolemæo dicuntur, sub gradibus lō.
 40. la. 48. & semisse. Hæc de Germaniæ regionibus & populis *Montes*
 maxime celebratis huc vsq;. Montes Germaniæ præcipui sunt
 Alpes qui eam ab Italia seiungunt, sub gra. lon. 30. la. 45. 46. &
 47. Carpathus mons sub gra. lon. 44. 45. 46. & 47. la. 48. Ab-
 nobius mons sub gra. lon. 30. minutis totidem, la. 37. fere. Prope
 hūc Danubius flu. erūpit. Est insuper Germania multis ac den-
 sissimis syluis consita, Præcipua tamen vnde omnes aliæ ortū ha- *Hercinia*
 bere videntur Hercinia sylua est, aut secundum Pto. Orciniū ne- *sylua*
 mus apud fontes Danubij & Abnobiū montem orta, & circa
 Boemiam, deinde per totam Germaniam ac per Sarmatiam Eu-
 ropæ serpens ad hyperboreos vsq; montes extenditur: verū inte-
 rim diuersa pro diuersis regionibus nomina accipit. In principio
 enim Nigra sylua dicitur, deinde alia atq; alia in successu admittēs
 nomina. Est itē alia ingens sylua Semana a Pto. dicta circa Thu-
 ringiam orta & in diuersas etiam partes Germaniæ diffusa.
 Fluij hij sunt: Danubius ppe Abnobiū montē ortus multisq; al *Fluuii.*
 sumptis fluuijs sex hostijs in pontum Euxinū erumpit. Rhenus
 ex alpihus in ea parte vbi Adula est mons eminentissimus in oce-
 anum Germanicum inter Phrysiam & Hollandiam pluribus ho-
 stijs egreditur. Obrincus flu. qui nunc Mosella putatur circa Vo *Mosella*
 gesium montem fontes habens Rheno coniungitur. Mosa etiam
 non longe a Vogesio ortus itidem cum Rheno se admiscet circa
 Brabantia. Amasus per Phrysiam in Vuestphalia ortus in mare
 Germanicum profluit. Visurgus in Thuringia incipiens in mare
 Germanicum definit, hic nunc Besera dicitur. Albis fluuius pro- *Besera*
 pe Boemiam exortus in mare Germanicū Daniā a dextris lin-
 quens sese exonerat. Sueuus fluuius, quem nunc Spre vocant, in *Spre flu.*
 montanis Boemiæ & Schlesiæ ortus in mare Sarmaticum prope
 F Daniā

Daniam egreditur. Sequitur hunc ad ortum Viadus flu. aut Odera: Demum Vistula fl. in montibus Sarmaticis ortus Germaniã a Sarmatia disterminans in mare Sarmaticum defluit.

Caput. VI. De Sarmatia Europæ.

Sarmatia Europæa cuius gentes omnes cum Sarmatiæ Asiaticæ populis Scythas, veteres vocauerunt, deinde Sauromatas tantum quas nunc Sarmatas dicimus: ab Arctis habet mare Sarmaticum cum sinu Venedico, ab occasu Vistulam fluuiũ, secerantem eam a Germania, ab opposita parte Thanaim flu. cũ palude Meotidis, deinde meridionale latus terminat Carpatum mons cum Sarmaticis montibus. Plurimas nunc continet regiones *Polonia* maiorem & minorem, illa a Pomeriana incipiens vtrũque latus Vistulæ occupat & versus occidentem ad Oderam fluuiũ vsq; protenditur, huius gentes Vandali & nonnullis Vindali dictæ fuerunt sub gra. lon. 45. la. 52. Altera versus Austrũ in montes Sarmaticos & Carpatum mon. incidit, proprium habens regẽ sub gra. lon. 46. la. 51. huius olim gentes fuere Burgiones, Cistoboci, & Visburgi. Regiones autẽ sunt nõ multũ frequentes habitatoribus. Magis ad mare Sarmaticum in ora continentis post Pomerianam ad ortum sita est *Prussia* gentibus feris & incultis habitata, quæ Gothones olim dicebantur, sub gra. lon. 47. mi. 30. la. 54. Sequitur versus orientem & meridiem *Russia* rubea vel Rhutenia, cuius gentes Roxolani Plinio dicuntur. Post ad Thanaim flu. *Podolia*, hæc regiones mel & ceram affatim gignunt, populi vero earum a Pto. Cariones, Gillones, Amazobij et Exobigitæ dicuntur sub gradibus lon. 55. la. 52. Huic Podoliæ cõnectitur Isthmo penitus arcto Taurica Chersonesus contra Achillæũ promontorium Asiæ: inde nomẽ sortita, q; quidam ibi boues primus aratro iungere tentauerit, Península est vt ex descriptione nostra videre licet, nũc minor Tartaria dicta, alijs barbaris Gazaria sub gra. lon. 62. la. 48. Deinde rursus ad Oceanũ pauloq; plus ad ortum sita est Littouia quæ eadem Samogitia neotericis dicitur vel Lituania, vbi Pto. Alauni Scythas describit & Sturnos. Idẽ Vbiones, Arribos, Scauros, Boruscus, & Voltas ad montes Ripheos locauit, scilicet inter Thuruntũ et Chersinum fluuios, quorum ille ab aris Alexandri, aut a Tanai flu. hostijs, in mare Sarmaticum delabatur. Hæc regiuncula Curlandia quibusdam est, non adeo

adeo ciuitatibus atq; syluis confita. Liuonia vltima Sarmatiæ regio maximeq; in Septentrionem extenta Hyperboreis conūcta est, cuius populi Pagirithæ & Carcothæ nominantur sub gradibus lon. 63. la. 60. mi. 40. Sequuntur hinc in Septentrionē adeo vt circulum Arcticum transgrediatur regiones vastissimæ rigio dissimæq; quarū incolæ procerō cādidōq; sunt corpore, nisi iisdē syluestres aliquando essent, Ptolemæo veteribusq; omnibus incognitæ permanserunt, Est ibi fere perpetua glacies adeo fortiter concreta: vt super ea equites in bellis manum conferere valeant, aptiorq; sit hyems bellis gerendis q̄ æstas. Sunt autem regiones fere tales Scamia & Dacia sub gra. lon. 47. la. 60. Gottia meridionalis sub gra. lon. 48. la. 62. Suecia quam & alij Gottiam occidentalem dicunt, hæc auri fodinas habere perhibetur sub grad. lon. 45. la. 65. fere. Noruuegia aut Norbegia sub lon. 43. la. 66. Hæc longe extenditur versus Thylen insulam quæ huic regioni perpetua fere glacie in modum continentis coniungitur. Gronelandt aut Engronelandt extra circulum arcticum, Deinde Pilappia & Villappia oīm regionū frigidissimæ, eo q̄ maxime ad arctos accedant, quibus interdum sol toto mense supra horizontē perdurat vt ratio spheræ indicat. Sūtq; in hac parte, quæ etiā nūc ignota permanlit, homines atrocissimi & syluestres qui Christianos fortiter a suis limitibus abarcent: ibiq; interim fertur sese spiritus malignus aërio corpore ob oculos hominum (terribile visu) ponere. Demum ab hijs regionibus versus occasum incerta tamē designatione Pygmæi cubitales habitare perhibentur, sed quid de ea re sit incertum est, nisi quod semel atq; iterum nauis coreacea forte vi ventorum in littus impulsā cum Pygmæis captā sit. Insulæ circa Germaniæ littora pauca sunt numero eo q̄ ab vna tantū parte oceano alluatur qui Sarmaticus dicitur: in quo sitæ sunt insulæ Scandiæ vocatæ, nunc mutatis aliquot literis Selandia, quo noīe maxima appellatur quæ est sub gra. lon. 45. la. 58. Femara prope littora Cymbricæ Chersonesi sub gra. lon. 40. mi. 20. la. 57 Sunt & aliæ ignotæ circumfusæ Lalant, Fafter, Teonia &c. Mare autem ipsum Sarmaticum neoterici Pontum Sabulosum appellānt.

Liuania.

*Scamia
Suecia
Gottia
Norbegia*

*Gronelādt.
Pilappia
Vuillappia*

*Pygmæi.
Insulæ*

Caput. VII. De Rhatia, Vindelicia &c.

RHætia (vt ait Volaterranus autoritate Trogi) a Rhæto duce Hetrulcorū dicta, q̄ expulsi a Gallis in proximis Alpibus confedere, ab occasu Heluetijs seiunctis ab ea monte Adula, q̄ ab Alpibus in Boreā extenditur, deinde linea quæ cōiungit capita duorum amniū Rheni & Danubij: A septentrione Danubio vsq̄ in gra. lon. 32. la. 47. & .10. minorū: Ab ortu Lico fluuii, cuius finis australior gradus habet. 34. la. 45. 15. Ab austro alpibus finitur. Hæc nūc cum parte aliqua Vindeliciæ Sueuiæ dicitur, quæ etiā vltra Danubium protenditur, Regio & vini & frumēti ferax multū: huic proximæ sunt regiunculæ quæ Germaniæ attinent, Hannecāpia, Algauia, Comitatus Palatini, Rheni & aliæ. Vindelicia ab occasu Rhætia habet, a septentrione Danubium vsq̄ in gra. lon. 34. vbi Ænus flu. ex Danubio in meridiē vergit Noricū a Vindelicia determinās iuxta oriētale latus, meridionale latus alpibus terminatur, huius pars aliqua Risa nunc dicitur, reliqua Sueuiæ attinet. Noricum cuius populi Taurisci a Strabone dicūtur, Boi vero a Pto. vnde Boiaria vel Bauaria videtur dici: nam eo noīe nunc cum parte Vindeliciæ appellatur. Ænus flu. ab occidente, Danubius ab arctis. Cetiū mons qui ex alpibus in septentrionē ad. 30. quasi miliaria extat ab ortu: ipsimet alpes ab austro terminant. Regio non æque vini atq̄ frumēti ferax sub gra. lon. 36. mi. 30. la. 47. fere. Ab hac inter alpes Tyrolensium regio contra magis vini q̄ frumēti ferax. Pannonias duas descripsit Pto. Superiorem ac inferiorē, Illa ab occasu Norico: a septentrione Danubio: ab ortu Pannonia inferiori clauditur, quæ ab eadem distinguitur, linea quæ per. 41. gradus longitudinis a Danubio ad montē Bebiū ducitur: Mons autē hic Bebius ab alpibus versus Græciā procedit. Hæc eadē est quā nūc Austria dicitur, regio nō inamœna: fontiu, pisciu, ac lignorū copia nobilitata, sub gra. lō. 39. la. 47. Pars deinde quæ alpibus cōiuncta est Stiria dicitur, regio ferri diues atq̄ etiā argenti fodinis nō penitus orbata. Ab hac vero plus in occasum vltra Cetiū montē Carinthia est & Forum Iulij ducatus, regiunculæ eo q̄ alpibus proximæ sint aquosæ: niues enim quæ inter alpes copiosissimæ sunt, cū calore solis resoluūtur, aquæ magnā vim in has regiones mittunt. Pannonia inferior ab occasu præscripta linea determinatur, a septentrione & ortu Danubij parte, deinde Bebij mōtanis. dr̄ nūc fere tota Hungaria, ab Hunnis q̄ æstum maris fugientes ex Sarmatia

Sueuia.

Algauia

Risa

Boiaria

Austria

Stiria

Carinthia.

Forū Iulii.

Europa, huc aduētasse ferūtur: eius regiōis rex inclitus Ferdinandus quinti Caroli Impatoris frater & Christianæ fidei propugnator & Athleta strēnuissimus, cōtinue sumptibus ac laboribus inenarrabilibus bellū gerit aduersus Turcos, qui tātis viribus in has regiones irruūt, vt ægre resisti possit, immo totā hāc regionē fere vastā nōstro æuo reddiderūt cū magna copia vsq; ad Viennā vrbem nobilē Austriæ, nōstro magno timore et accolarū destruētione miseranda puenerāt, vnde tamē Dei auxilio & Christianorū præclara & memoratu digna victoria profligati sunt. Huius demū Pānoniæ pars quæ Dalmatiæ cōiungitur & montibus, Croatia regio dicitur. Diætæ autē iāiā regiones a Pto. seorsum descriptæ nunc Germaniæ annumerātur, nam & germanica lingua vtuntur, & moribus nō sunt dissimiles, Mōtes vero & Fluuij earū inter describendū enarrati sunt. Illyris vel Liburnia duobus ijs ex æquo noībus vocata, nūc vocatur Sclauonia, Ptolemæo etiā Dalmatia, quā Glareanus seorsum versus meridiē & ortū describendam censet. Cingitur hæc ab occasu Histria, a septētrione vtraq; Pānonia siue Austria & Hungaria, intercedente monte Bebio, q̄ deinde mutato noīe Sardonius a Pto. dicitur, partēq; ortū aspiciētē a Mysia superiori diducit, reliquū latus mari Hadriatico aut supero alluitur. Populi sunt inculti et inertes, nisi q̄ bello apti sint qua in re nobis aduersus Turcorū impetum nō paruo sunt adiūmēto. Dicti sunt olim Delmata a Delminio, quē Scipio Nasica Conf. deuicit, hinc Dalmatia: deinde Sclauī vel Sclaueni ex gēte Scythica q̄ Illyricū occupauit, & hīc Sclauonia, sub est gra. 10.42.

Croatia.

Sclauonia.
Dalmatia

Nominis
ratio

Caput. VIII. De Italia, & Insulis vicinis. (la. 44.

ITalia cū oīm regionū celeberrima, tū etiā fertilitate soli nulli posthabēda, cingitur ab occidēte mari thyrreno, qd̄ etiā inferū dr̄, a septētrione alpiū iugis, ab ortu mari Hadriatico Veneto vel Supo, reliquā vero partē Ioniū mare et Lybicū alluūt. Strabo eā tybiæ demortui hoīs, Pli. querno folio adsimilat. Dicta autē est ab Italo rege, Gel. li. ii. ex tymeo, & M. Varrone dicit a græco vocabulo *Ἰταλὸς* qd̄ boues significat dictā esse, quorū ibi copia fuit. Trogus Saturniā appellat, Liuius Ausoniā, Dyonisius œnotriā, demū Ver. Hespriā magnā in differētiā Hespriæ. i. Hispaniæ. Pars eius alpiibus pxima Gallia cisalpina et togata dicta fuit, cū altera Gallia Transalpina & Brachata diceretur, nūc Lōgobardia dr̄,

Lōgobardie
dia.

regio fluminibus & lacubus innumeris exornata, huic attinet etiã regiuncula Venetia & Teruisa apud sinum Hadriaticũ. Populi Taurini Cenomanni & Insubri secundũ Pto. Regiõis mediũ est sub gra. lon. 31. mi. 30. la. 44. & 30. minorum. Sequitur in Isthmo Italiae Flaminea regio quæ & Romandiola & Emilia & Liguria dicta fuit, alij partem Longobardiæ faciunt sub gra. 15. 32. & semis, la. 43. & semis. In medio vero Italiae Tuscia regio & Latium cuius est Roma, populi Aborigenes, Rutili, Volsci, Hernici, Equi. Tuscia eadem & Hetruria dicta fuit, regio oim rerũ fertilis fere quæ ad vitam necessariæ sunt, habet gradus lon. 35. la. 42. & semis. Item Umbria cuius gentes Umbri & Sabini propius ad sinum Hadriaticum ultra Apenninum montem sitæ sunt, vocatur nunc Ducatus Spoletanus sub gra. lon. 36. la. 43. Picenũ Marchia Firmiana nunc Anconitana sub gra. lon. 36. et semis, la. 43. graduum. Campania Latium sequitur sub gradibus lon. 30. mi. 40. la. 41. dicitur nunc Terra laboris, regio vt ois Italia multarũ rerũ fertilis. In extremo Italiae Apulia regio & Aprutium vbi Pto. Ætolos descripsit, regiones auri, argenti, frugum, vini, oleiq; ditissimæ, sub gra. lon. 41. & triente la. 40. Deinde Calabria Faouios & Siciliam respiciens sub lon. 40. gra. & semis, la. 39. & semis. Demum vt semel finiam tota Italia adeo est vrbibus conlita, tam est coeli temperie prædita & frugifera, vt facile omnem Europæ prouinciam superet. Montes Italiae præcipui hij sunt: Primum Apenninus ab Alpibus exorsus totam Italiam dirimit perinde atq; spina tergum hominis, hinc oes alij oriuntur quorũ est Garganus in Apulia diui Michaelis miraculo celebris. Vesuuius mons igniuomus Campaniæ. Eiusdem est Phalernus mons vini fertilitate celebris. Fluuij & si multi sunt non tamen adeo celebres: Præcipui sunt Tyberis flu. ex Apennino per Romã in mare Thyrrenum decurrens. Padus siue Fridanus ex alpibus tribus hostijs in sinum Hadriaticum egreditur, Italiae etiam attinet Istria aut tantum vna pars, reliqua Sclauoniæ tribuitur: lingua vtuntur italica, Habet hæc ab occidente Gallia Cisalpinæ partẽ, a septentrione Rætiam, ab ortu Illyridem siue Dalmatiã, deinde mare Hadriaticum, sub gra. lon. 37. la. 45. & triente.

Tuscia

Umbria

Spoletani
Anconitana.

Campania
Apulia

Calabria

Montes

Garganus.
Phalernus.

Istria

Caput. IX. De Sicilia, Corsica, Sardinia &c.

Adia

A Diacet Italiae a sinistris si arctos aspicias insula Sicilia nobilis a fertilitate soli, & monte Aetna memorabilis qui perpetuis flagrat ignibus, Habet autem ab occasu Thyrrhenū mare & a septentrione, ab ortu Ionium & Italiam, deinde mare africanum. Dicta fuit Sicilia a Sicani Hispaniae populis quae fere primi eam incoluerunt, & adhuc partem, quae occidentem respicit incolunt, Habet autem tria promontoria auctoribus trita, & hinc Trinacria fuit dicta, appellantur hoc modo. Pelorus Italiam & septentrionem aspicit, Lilibæum occasum, Pachynus Græciam, unde quidam naues ex Carthaginensium portu prodeuntes videre potuisse fertur. Hic regem egit Aëolus quae ventorum deus habitus fuit. Cyros a Græcis dicta Latinis Corfica, sub gra. lon. 31. la. 40. & 40. mi. insula viui fertilis, agrorumque fertilitate prædita. Sardinia sub Corfica versus Africam, agrorum fecunditate ipsa Corfica beator, habet gra. lon. 31. la. 38. Hæc quia plantam humani pedis fere refert Ichnusa dicta fuit, $\text{I}\chi\nu\sigma\sigma$ enim vestigium significat, In stricto mari quod inter hanc & Corficam interfuit insule sunt parua cunicularia a Plinio dicta. Ab hac Sardinia profectus est adagium Sardonicus risus: Herbam enim quandam profert lapæ similem qua vescentes ridendo emoriuntur. Sunt etiam in sinu Hadriatico plures insulae quarum præcipuae sic dicuntur: Tragurium, Arba, Pharus, vel Parus, aut Pharia Ptolemæo circa gradus lon. 36. & min. 30. la. 44. & semis, Deinde Lissa usque ad nostra tempora sic dicta, Item Chissa secundum alios Gissa, quae nunc putatur Pago dici sub lon. 38. la. 44. Meliten quae apud Pto. Meligina unde canes Melitei. sub lon. 40. grad. mi. 40. la. 43. & semis. Apforus quae nunc Querle videtur, sub lon. 42. & la. 42. Absyrtides insulae parua sub lon. 43. la. 41. Fortunaca quae et Vigilia sub lon. 44. la. 41. & 20. minorum.

Caput. X. De Dacia, Iazygibus, & Mysijs.

Iazyges metanastæ quorum regio hodie Septem castra dicitur, inter Danubium occidentale & Tibiscum orientalem & inter Sarmaticos montes continetur, Carpato monte australior, nunc Germaniae adijcitur, in gra. lon. 45. & 30. mi. la. 48. Dacia sequitur orientale latus Iazygium post Tibiscum flu. Regio ingens & vasta cuius genes Pto. Bastarnas & Getas dicit, Plinias a Romanis Dacos, a Græcis Getas appellari auctor est: alij Dacos occidentes esse

Vualachia os esse Getas orientalem plagam incolere contendūt, dicitur nūc
Transyl- VValachia, sub lon. 51. la. 48. & Transyluania, sub lon. 50. grad.
uana la. 49. fere. Cingitur autem Dacia ab occasu Iazygibus & Tibia
Bulgaria sco flu. A septentrione Sarmatia Europæ, Ab ortu Danubio, qui
Bossina hinc Ister dicitur & sex hostijs in pontum Euxinum exit. A me-
 ridie rursus Danubio. Mysia duplex est, Inferior quæ nunc Bul-
 gariam, Bossinam, & Rasciam regiunculas complectitur, septen-
 trionalior est superiori. Ab occidete habet VValachiã, Ab ortu
 pontum Euxinum, A septentrione Sarmatiam, deinde Thraciã.
 Moesiam dici contendit Volaterranus, eam vero quæ est in Asia
 Mysiam, medium huius regionis habet gra. lon. 55. la. 47. Ptole-
 has assignat nationes Bulensios, Epiarensios, Triballos, Troglo-
 dytas, Peucinos inter hostia Danubij, q̄ hic Ister (vt diximus) vo-
 catur, hijs autē hostijs obiecta est Peucen insula. Mysia superior
 a septentrione Danubio & Dacia, ab occasu Dalmatia, ab aduer-
 sa parte Thracia, deinde Macedonia clauditur. Eius gentes Pto-
 lib. 3. enumerat, qui sunt Tryconesij, Pycensij, & Darfani, nūc par-
 tim Bossina dicitur, & Zerua: partemq; Rasciæ complectitur. si-
 ta est sub lon. 47. graduum & semissis, la. 44. fere.

Ca. XI. De Thracia & reliquis Græciæ partibus.

Cathena **T**hracia nunc Græciæ portio, quæ & Sython dicta fertur, cir-
mūdi mons. cūscribitur hoc modo. Ab arctis Istro fluuio & Mysia infe-
Fluuii. riori, ab occasu Mysia superiori, ab ortu solis ponto & Proponti-
 de, a meridie mari Ægeo. Eius gentes sunt pugnaces & feritate
 præditæ, dictæ Bessi, Odones, Odrysi, & Bryges, qui deinde tran-
 seuntes in Asiam Phryges dicti sunt. Montes habet insigniores,
 Ænum & Rhodopen, hij nostris dicuntur Cathena mundi. Flu-
 mina sunt Nefus & Hebrus in mare Ægæum: Bythinus & Athy-
 ra in propontidem sese exonerantes. Mediū regionis habet gra-
 dus lon. 54. la. 42. & semis. Adhæret Thraciæ pars quæ proprie
Chersos- Chersonesus dicitur, in qua est vrbs Sestus & Calipolis. Mace-
nesus. donia in medio duorum marium, Ionij ab occasu, et Ægæi ab or-
 tu continetur. Latus autem septentrionale, partes Dalmatiæ, My-
 sia superioris, & Thraciæ terminant: Reliquū Epirus & Achaia
Albania Pars eius quæ inter montes Camelæos & mare Ionium clauditur
Dirrachii. Albania dicitur, cuius est Dirrachium emporium nobile. Sequū-
 tur hinc versus ortum Orestæ populi. Annumerant alij plures ha-

rum

rum regionum prouincias, vt Pelasgiam, Æmathiam siue Phar
saliam, quarum Lucanus sæpe mentionem facit, nam hic fere cō
seruere manus Pompeius & C. Cæsar. Item Calcidicam, Pieriam
Stimphaliam Pto. & alias incerta fere designatione. Volaterra
nus Edones pop. adsignat ad partem orientalem statim a Thra
cia, vnde sinus Edonicus nomē habet. Idē Peones adsignat me
diterraneos. Omnia autē hęc sub Græcia continentur nūc Tur
chia: Regiones sane non infœlices, auri enim argenticq; venas ha
bent. Suntq; multum autoribus decantatæ. Medium earū est sub
gra. lon. 47. 30. la. 40. Thessalia apud Pto. sub Macedonia con
tinetur, ab alijs tamen sigillatim describitur. Est igitur pars Ma
cedoniæ vel Græciæ, proxima Epiro et Achaia, vndiq; fere mō
tibus theatriali (vt ait Pli.) modo inflexis cin cta. Ab oriente Peliō
& Ossam Poetis celebratos habet montes. Ab aq; lone Olympū,
ab occidente Pindum: ex quo Peneus amnis mediam secans re
gionem, præter Ossam in Ægæum mare prolabitur. Deucalion
Pyrream appellauit, vt ait Strabo: Hemon vero Hemoniā, Eius
filius Thessalus Thessaliam. Huius est Emonia regio & ciuitas:
Item Æthices gens, Demetrias regio ab euictore di cta, Dolopes
a Mercurij filio, Lapithæ populi, Myniæ, Malienses, Pelasgi, Æ
stioti &c. Montes Macedoniæ præclariores, quibus fere tota cin
gitur, atq; ob id crebris laborat terræmotibus, sunt Candauia vel
Camelæi ab occasu: Bertiscus Ptolemæo, a parte Thraciæ. Citta
rius qui a montibus Achaia in septentrionē assurgit. Athos mōs
in promontorio maris Ægæi. Mediterranei vero, Olympus mōs
altissimus, & Pelion. Item Pindus, iuxta Epyrum cum Othry: q
Lapitharum sedes fuere vt ait Pli. li. 4. Sunt item Ossa, & Pieris
& Oeta, vnde Sperchius fluuius inter Macedoniam & Achaiam
transiens, in mare Ægæum exit. Sunt præterea fluuij Strimon,
Axius Erigonō, Demum Peneus amnis, hic (vt ait Pli.) ortus iu
xta Gomphos, interq; Ossam & Olympum nemorosa conualle
defluens, 50. stadijs dimidio eius spatio nauigabilis, deinde in si
num Thermaicum egreditur. Hęc est illa Macedonia (vt idem
Pli.) terrarum imperio potita quondam: hęc Asiam, Armeniam,
Iberiam, Albaniam, Cappadociam, Syriam, Ægyptum, Taurum,
Caucasum transgressa: hęc in Baëtris, Medis, Persis dominata,
toto oriente possesso: hęc etiā India victrix, p vestigia Liberi pa

Æmathia

Thessalia

Montes.

Pieris

Fluuij

tris, atq; Herculis vagata: hæc eadē est Macedonia, cuius vno die Paulus Æmilius impator noster. 72. vrbes direptas vendidit.

Ca. XII. De Epiro, Achaia, & Peloponneso.

EPiri termini sunt, Albania & Thessalia descriptæ ab aquilone, mare Ionicum ab occasu, linea vero a monte Oetha ascendens ad hostium Acheloi fluuij ab ortu, reliquum latus mari circumscribitur Ionio. Regiones eius particulares sunt Chaonia montana apud Ioniū pelagus: Thesprotia mediterranea: deinde Cassiopeia & Acarnania versus Achaïam, Gētes sunt Dolopes, Tymphæi, Arynæi, Amphilochi, Cassiopi, Molossi, vnde tota Epirotarū regio Molossa: Itē Amyctæ, Argynui, & Chauni apud montē Oetham: vnde Achelous fluuius originē sumit. Montes Epiri, Acroceraunia ab Ionio pelago imminētia: Pindus a parte Thessaliæ: Leucathes vel Actium promontorium versus peninsulam. Fluuij, Achelous qui ex monte Pindo in mare Hadriaticū descendit: Acheron versus Corcyram insulam incedit: Aractus inter duos transit. Achaïam describit Pto. lib. 3. cap. 15. habere ab occasu Epirum, ab aquilone Macedonia secundū limites præsc. ab ortu autē partē Ægæi maris, a meridie mare Hadriaticum, deinde Histmum & mare creticum, Pars Græciæ est, nunc Turciæ attinet: Regiones eius particulares sunt. Ætolia ab Ætolo Endymionis filio, hæc sita est apud Acarnaniam intercedēte Acheloo fluuiio, huius Ætolix gentes Ephyri, Aenienses, Dolopes, Atraces. A quibus Atrax amnis Ionio mari infunditur. Sub Achaia etiā Pto. comprehendit Locros vel Locrenses, quorū regio Locris: idem Ozolæ vel Epicnemidij cognominati sunt: siti apud sinum Corinthiacū, cuius est Castalius fons, amnis Cephissus, oppidum liberū Delphi. Post Locrenses ad ortū adiacent Phocenses & Phocis regio: & Dryopes iuxta Parnassum montē. Bœotia in medio Achaïæ, Doris. Postea Megaris & Megarenses in prouerbijs triti: huius situs est ab Istmo ad ortum. Extremum autem Achaïæ versus ortum occupat Attica, in qua Athenæ vrbs præclara. Montes Achaïæ Callidromus, qui deinde Corax. Parnafus mōs biceps vt testatur Persius. Citheron musarum habitatio, vbi Orpheus cātare solebat. Fluuij, Euenus flu. ex Callidromo ortus versus ortum Cephissi nomen accipit: Hic idem ab iisdem montibus ortus, cū Asopo & Ismeno flu. in mare ægæum delabitur.

Pelo-

Montes

Fluuij.

Achaia

Ætolia.

Locris

Phocis

Megaris

Attica.

Montes.

Fluuij.

Peloponnesus, Apia, Pelasgia, Danaa, & peninsula appellata nūc Morea dicitur: haud vlli terræ nobilitate possederēda, inter duo maria Ionium & ægæum cōtenta, angusta ceruice Achaia cōnexa, duobus vtrinque sinibus, quorū occiduus Corinthiacus, oppositus Saronicus. Regiōes cōtinet multas quæ sunt. Corinthia statim ab Istmo, in qua Corinthus, Ephra siue Heliopolis ciuitas nobilis, vñ puerbiū: Nō cuiuis hoī cōtingit adire Corinthū: et κορινθιάζειν, lasciuiare. Deinde Sicyonia regio inter Corinthū et Achaia pprie, p̄xime sequentē in eadē peninsula: in hac multę oleę. Mesenia vero ad occasum solis et meridiē peninsula vergit: Supra quā Helida, Helis vel Hellas regio. In medio vero peninsula Arcadia, ab Arcade Louis filio dicta: eadem & Parrhasia, Lycaonia, Azania, Pania, et Pelasgia appellata fuit: Regio montuosa, & quæ asinos præstantes mittit. Post hanc versus ortū solis & meridiem Laconica vel Lacedæmonia. In ipso autem Istmo Argia, vnde Argiui & Argi: hæc etiam Doricū Hippium & Dixium appellata fuit. Montes Peloponnesi Pholoe, Stymphalus, Minoe, Taygeta: qui ab Aquilone per occasum in austrum tendunt, imitando literam C. ab altera parte scilicet orientis Cronicus mons, & Zarex. Fluuij, Asopus, in sinum Corinthiacū ex Cronio profluens. Syos, ex phole in eundem sinum. Aphæus amnis per mediam peninsula in mare Ionium, interim congressus cum Paniso flu. qui idem in austrum digreditur. Postremo Inachus flu. cuius fons in Stymphalio monte, hostium ad mare Creticum.

Ca. XIII. De Insulis maris Ionij, & Ægæi.

Primū ab Ionio pelago incipiemus, in quo apud Epyrum Corcyra insula, nunc Corfunium: sedes Pheacium ad quos Vlysses naufragiū passus, appulit. habet gra. lon. 45. 36. la. 37. 45. Cephalenia, quondā Melena, apud sinū Ambratiū, lon. 47. 40. la. 37. Ericusa, sub gra. lon. 46. 40. la. 38. Echinades, ab Echinorum copia, apud sinum Ambratium, lon. 48. 10. la. 37. 15. Ab hac versus Austrum parua insula Ithaca, in qua mons Nerithus. Zazynthus, a Dardani filio Zazyntho, hæc etiam Hyriæ, sub gra. long. 47. minut. 30. latitud. 36. 30. Apud hanc parua insula Leotoia versus occasum. Apud Peloponnesum Strophades duæ ab alijs Plotæ dictæ, sub longitud. 47. 30. latitudin. 36. Spasia vel Spagia (vt habet Plinius) sub longitud. 48. laitt. 35.

Corinthia.

Sicyonia

Mesenia

Hellas.

Arcadia

Lacedæmonia

Argia

Montes.

Fluuij.

Corfuniū

Cythera antea Porphyris, sub longitud. 50. latitudin. 34. 40.
 Aegina antea Oenone sedes Myrmidonū in sinu Megarico, sub
 gra. longitu. 2. minut. 20. latitu. 36. mi. 45. Ab hac versus austrū
 parua insula Salacis. Hic obiter notandum volo, quod in adsi-
 gnatione longitudinis & latitudinis regionum, primus numerus
 significat lōgitudinem, alter latitudinem: Si vero prior duplex re-
 peritur, prior pars gradus, altera minuta valebit, si vero vnicus in
 priori ordine sit numerus, gradus significare certum est. Similis
 est ratio de posteriori ordine siue latitudine. Sequuntur nunc insu-
 lā maris Ægæi, quarum maxima Creta quæ nūc Candia dicitur
 terminatur a septentrione Cretico mari, a meridie Punico, ab ortu
 Carpathico, Extensa in longum. 270000. pass. Habet multas præ-
 claraq; ciuitates. 100. enim vrbiū clara fertur, hinc *κατόμπολις*
 dicta fuit ab Homero, Mittit vinum optimum: Habet montes in
 signiores Idæum vel Idam, Leucos, Cadiscum, Dictam vel Di-
 ctæum. Fluios Masaliā, Helestram, Lithæum, & Pycnū. Me-
 dium insulæ est sub longitu. 54. latitu. 34. 45. Cretæ adiacent insu-
 lā plures: Claudos ab occasu, longitu. 52. 30. la. 34. Latoa versus
 austrum, longitudi. 54. 30. latitudinis. 34. 30. Dia insula ad Arctos
 Plinius Driam vocat, longitu. 54. 30. latitu. 35. 40. Cimolis insula
 ad orientem solem. longitu. 55. 30. latitu. 34. 30. Melos non longe
 a Dia sub lō. 54. la. 35. 30. Quæ apud Achaiam describuntur.
 Euboea insula satis magna, plus tamen in longum q̄ in latū pro-
 tensa: Hodie Negropontus dicitur, Turcorumq; imperio subest.
 Habet autem gra. longitu. 53. 40. la. 38. 15. In ea aquæ calidæ repe-
 riuntur Hellopia dictæ. Ab hac versus Cretā & Achaiam, Theo-
 ra sub lon. 54. latitu. 36, 25. Plus ad Arctos Cia & Chy insulæ nō
 longo dissidentes interstitio sub gra. lō. 54, 25. la. 37. Therasia sub
 lon. 54. 45. la. 36. 18. Sequuntur dehinc plures insulæ in orbem col-
 latæ, vnde nomen traxere Cyclades, quarū præcipuæ hæ sunt. Deo-
 los a mercatu & templo Apollinis celebrata, omniumq; Cycladū
 longe nobilissima, vbi primum ignem repertum esse autor est Pli.
 Clearos, quæ primo Pactia, postea Minoïda appellata, marmore
 clara. Cythnos, Rhena, Myconos cum monte Dimasto: Item An-
 dros, Tenos, quæ propter aquæ copiam Hydrusa dicta fuit, Scyros
 Paros, Subium, Syphnus ante Meropia, Naxos. harum omniū me-
 dium est sub gra. lon. 55. latitu. 36. 8: Sequuntur hinc versus Thra-
 ciam

Candia

Montes

Negropontus.

Cyclades

ciam Sporades sic dictæ, quod in mari sint sparæ. Sunt aut̃ Hele- *Sporades*
na, Phocusa, Hecaria, Schinusa, Pholegãdros & Naxo, circa gra-
dus. longitu. 56. la. 37. & semissis. Adiacet Thraciæ Lemnos insu- *Lemnos*
la Vulcani fabulis clara, & cuius fœminæ vna nocte facta cõspi-
ratione omnes maritos a bello reuersos occiderunt, habet gra. 10.
52. 30. la. 41. Ab hac versus Achaiam Sciathos sub lōgitudine. 52.
10. la. 39. 15. Peparuetos insula & ciuitas, lon. 52. 30. latitudi. 39. 30.
Scopelos habet longitu. 52. 30. latitu. 39. 20. Demum Scyros insula
sub longitu. 54. la. 39. Plures sunt in hoc mari parux insulæ, quas
tum ob multitudinem omisimus, tum etiam quia non multis auto-
ribus decantatæ sint. Partem tamen in Asia descriptione enume-
rabimus. Huc vsq̃ de Europæ descriptione, nunc de Aphrica.

Caput. XIII. De Aphrica.

Aphrica quasi sine frigore (*φρικη* enim frigus significat) di-
cta putatur: apud alios Africa scribitur, a Græcis Lybia et
Hesperia appellata fuit: Ea freto Herculeo, & linea a mari rubro
in mare mediterraneum extensa, ab Europa et Asia diducitur. Re-
liqua pars omnis oceano alluitur. Diuiditur primum in Maurita- *Maurita*
niam, quæ ab occiduo mari, & mediterraneo incipiens, in duplicē *nia.*
diuiditur Mauritaniam, Tingitanam scilicet, & Casariensem. Mau-
ritania Tingitana ab occalu oceano clauditur, a septentrione me-
diterraneo mari, ab oriente Malua flu. a meridie Atlante maiori
monte: huius populi quondam fuere Masices iuxta colūnas Her-
culis, deinde Cauni, Marensij, & Herpesigani. Nunc regnum Fes- *Fessa*
sæ continet, & Fessam urbem, iuxta gradus longitudi. 7. gra. lati-
34. & semissis: in hac est Abyla mons, vna de columnis Herculis *Sinica*
quam Hispani Simicam appellauerunt, eo quod simiarum copia
circa hunc locum reperiatur. Altera est Mauritania Casariensis, *Barbaria*
quæ ab ortu Ampsaga flu. terminatur, a meridie Atlante mōte. Sū- *Aphrica*
psit nomen a Casarea ciuitate, sicut & illa a Tingi dicta fuit. Eius
gentes sunt Taladusij, Nachusij, Aquensij, Myceni, Metagonitæ,
Socossij, Volibilianij, Durdi: Omnes autem harum regionum in- *Numidia*
colæ, Barbari, & ipsæ regiones Barbaria dicuntur. Aphrica minor
deinde sequitur post Ampsagam fluuium, vsque ad Cyrenes extē-
sa. Huius ea pars quæ proxima Mauritaniam est Numidia dicitur,
Massinissæ clara nomine. Numidarum autem ortum scribit Salu-
stius ex Persis esse & Medis, de quibus postea sermo erit. Numidæ

Maffylia

vero Nomades appellati fuerunt, eo q̄ huc illucq̄ mapalia sua plaustris circumuehentes oberrarēt. Reliquę Aphricę gētes sunt Maffyli & regio Maffylia, quę equos præstātes mittit: deinde Loto phagi, q̄ Loto genere arboris vicitāt quod fructus fert fabæ magnitudine, crocei coloris, soporisq̄ tā delectabilis, vt aduenis obliuionē patrię inducere, fama sit: horum situs est apud Syrtim minorē. Sunt præterea Syrtelij, Iontij, Medemi, Niētij, Eleones, Misulani, Nattabutæ: Versus interiora Saburbures, Bazacites, Zetæ, Mimaces, Astacures, Eropæi, Dolopes, Nycpij, Macæ, Sigiplosi. Nihil harū regionū insigne, præter marmoris Numidici ferarumq̄ prouentū, præterea circa Bizantiū terra tantæ est fertilitatis, vt agricolis cū centesima fruge foenus reddat: Libyphœnices vocantur qui hanc partē incolunt. Sequitur ad orientē post Syrtim maiorē Cyrenaica vel Cyrene versus Marmaricam & Ægyptum, dicta etiā Pentapolitana a numero ciuitatū. In hac sunt horti Hesperidum, aurea poma ferentes: Fons solis versus Marmarides, quē noctu calidum, interdiu frigidū ferunt. Populi eius Barcitæ, Ararauceles, Asbyta, Macautæ: deinde versus austrum inter montana Silphiophora regio, hoc est, Balsamum ferens. Phylli, quibus naturale robur aduersus serpentes inditum est.

Cyrene

Fons solis

Caput. XV. De Marmarica & Ægypto.

Marmaricam Libyæ cū Ægypto Pto. simul indistinctę describit: Illa tamē occidentalior est magisq̄ ad Cyrenen & mare Punicū attinet, diciturq̄ a Pli. Libya Mareotis: Ægyptus vero ad sinū vsq̄ Arabicum & montana Æthiopiæ. Marmaricæ autē populi apud Pto. quos nomos, hoc est, præturas appellat, his sunt: Libyarchæ, Aniritæ, Bassacithæ, Apotamitæ. i. penuria aquarum laborātes, Augilæ versus Libyam interiorē, Ammoniaca regio circa gra. lon. 55. minutis. 20. la. 28. Nasamones quos Pli. prius Mesamones, hoc est, inter harenas medios dictos ait: Anachisæ, Tapanites, Aezari, Zigrithæ, Chatani, Ogdeni. Sequuntur Adimachiduz, Iobachi, Rudithæ, Profodithæ: demū Sciatica regio proxima Ægypto. Deinde sequitur Ægyptus regio diuisa in duas præcipuas partes Inferiorē & Superiorē. Inferior proxima oceano inter Nili brachia findente se Nilo ita vt triquetra terræ figurā efficiat Delta dicitur, ob similitudinem literæ græcę Δ, atq̄ hæc a nonnullis inter insulas reputatur: Superior Ægyptus cui a meridie Æthios

Ægyptus.

Aethiopū regio prædicitur Thebais dicitur, in qua Thebæ cen-
tum portis nobilitata vrbs. Mediā vero Ægyptū Nilus flu. pcur- Nilus.
rit, q̄ ex montibus Lung (vt putatur) ortus p̄ Aethiopū regionē
interim sese ad spatiū aliquod condens, dedignatus scilicet fluere
p̄ harenosa & squalentia, aliquādo etiā in duas sese diffindēs par-
tes, insulas vastas efficit: & tandem cōpositis fluctibus placidoq̄
curfu p̄ mediā Ægyptū in mare mediterraneū. 7. hostijs egre-
ditur. Hic singulis annis stato tēpore p̄ totā spaciatur Ægyptum,
& sua inundatione terrā fœcundam reddit, & interdū ad .18. cu-
bitus sese extollit. Sunt q̄ ortū in Mauritania putēt, eo q̄ decidē-
te pluuiæ copia apud Mauros, tū Nilus plurimū augeatur. Popu-
li autē Ægypti sunt Goniata, Profodita, Scythiaca regio Masti-
ta, Nitrigte, Oasita. Itē Libyæ Ægyptij. Extremū vero eius &
Marmaricæ est Diammos & Abrochos regiones, q̄bus fere Tro-
picus Cancrī p̄ verticis punctum transit. Oram deniq̄ sinus Ara-
bici incolunt Arabes Ægyptij: Australiores hijs Ichthiophagi.
Montes Mauritaniæ sunt iā a nobis enarrati, quos diximus esse
Atlantē maiore, qui eā a Getulia distinguit: hunc noctibus mica-
re crebris ignibus ferunt, & fistularū tiliarumq̄ cantu impleri, Atlas
& tympanorū sonitu resonare, adeoq̄ in altum erigi vt orbem Lu-
næ contingere videatur. Est itē Atlas minor in Mauritania Tin- Montes.
gitana, & mare quod hos mōtes alluit Atlanticū vocatur. Dur-
dus mons mediā fere Mauritaniam Tingitanā diuidit. Byrinus
mons Cæsariensi Mauritaniam adiace: ex Atlante ortus. Sequun-
tur deinde Libyci montes qui Ægyptum a Marmarica distermi-
nant. Item Climax mons & Anagombra. Fluuij harū regionū Fluuij.
multi sunt Sala flu. ex Durdo monte ortus p̄ Mauritaniam in Her-
culeum fretū exit. Malua flu. in eodem monte ortus in idē mare
se exonerat, Mauritaniam Tingitanā a Cæsariensi diuidens. Sanus
flu. ex Atlante ortus versus Iuliam Cæsaream insulam defluit.
Mulus ex Atlante, vbi Cinnaba dicitur, versus sinum Numi-
dicum. Sequitur versus ortum Ampsaga flu. cuius fons in Bu-
sara monte, qui ex Atlante oritur, hostium in sinu Numidico. Po-
stea est Rubricatus flu. In Cyrenaica regione Lacenus flu. q̄ Pa-
liurū lacū efficit ingentē, in quo pisciū magna copia: In Marmarica
deinde ingētes reperiūtur paludes, Lycomedis palus, Mœri-
dis lacus, fons solis de quo diximus, Laci palus iuxta Anagom-
brum montem. Caput

Caput. XVI. De Lybia interiori & Æthiopū regionibus.

Getulia

Super has quas diximus regiones, Lybia interior describitur
Singens & vasta, in qua solitudines montesq; plures occurrūt,
vario genere animantium impleta. In primis a Mauritania versus
meridicm adest Getulia, cuius incolæ feri sunt & vagi, regioq; as
pera: Sequuntur qui Melanogetuli appellantur & Pharusij, qui p
deserta vagantes vtres cum aquis secum deferunt. Nigritæ Æthio

Nigritæ

pes qui magnam partem Aphricæ occupant, atque ad littora oce
ani occidentalis extenduntur, versus austrum vero ad Nigritim
vsque fluuium, cuius ea natura est quæ Nili, nam & eodē tempore
augetur minuiturque, eadēq; animalia gignit, vt crocodilos. Hūc

Senega

puto eundem fluuium esse quem Lusitani Senegam vocant, nam
& huiuscemodi naturæ est hic fluuius: Præterea mirum circa hūc
fluuium referunt, ab vna parte accolæ proluxæ esse staturæ nigros
que, ab altera fuscis & breues. Sūt præterea Libyæ populi Gara

Garantēs

mantes, quorum foemina (vt fertur) cuius comunes sunt: nulla es
nim inter eos matrimonia contrahuntur, nullaque fides thori ser
uatur. Sequuntur Pyrei, Sathiodaphniti, Odrāgi, Mimaces, Lyn
xamatæ, Dolopes, Agāginæ, Leucæ Æthiopes, Xilicæi æthiopes
Calcæi Æthiopes, Nubi. Hi eum situm habent apud Ptolomeum
quem nunc tribuunt regno Nubiæ. Hic Christianos nonnullos a

Nubia re
gnum
Orguene
Cambre.

gere fama est sub ditione Presbyteri Ioannis. Ab his versus occa
sum Aphricerones sunt magna gens: quorum regio (quantum cō
iectura assequi datur) Regnum Orguene dicitur. Hinc ad occidu
am plagam pauloque ad Aquilonem Regnum Gambre, Itē Bu
domel regnum, non longe a Senega fluuiio. Versus interiora regi
onum Ginoia, vel Guinea. Hic promontorium est quod caput
viride dicunt, ad quod primum iter dirigunt Portugalenses, vbi
in Americam contendunt: deinde hoc relicto, iter ad dextram ver
sus Garbinum, hoc est inter occidentem & meridiem conuertunt,
Harum regionum littora iam satis lustrata sunt a Lusitanis: Inco

Æthiopia

læ vero penitus nudī incedunt, neque contractus exercēt. Restat
Æthiopia describenda, quamuis & multi regionum dictarum po
puli Æthiopum nomine appellandi veniant. Est autem duplex:
Vna sub Ægypto regio ingens & diues: huius est Meroe insula in

Papa Ioan.

ter Nili amplexus contenta: ei foemina præfuisse ferunt. Ab hac
versus ortum Papa Ioannes suum obtinet imperium, quod etiam
lōge vl

longe ultra Nilum, & vsq; ad littora maris Indici, & Erithraei extenditur. medium regionis fere est in gra. lon. 66. la. 12. Circa hanc regionem habitant Clodij, Rizophagi, Babylonij, Axiunitę, & Mofyli, Molybę. Post hos sequitur Troglodytica regio, cuius incolę specus excauant: hæ illis domus: viētus serpētium carnes, vt inquit Plinius, stridorq; non vox, adeo sermonis commercio carent. Blemines capite carentes oculos & os in pectore habere creduntur. Strucophagi, Gamphasantes nudi. Satyri, quibus præter formam nihil moris humani. Oripai venatores. Mennones. Smyrnophora regio quę myrrham profert. Deinde est Azania regio in qua plurimi sunt elephantes. Pars magna regno Melinde nũc tribuitur quod citra Æquatorem situm est. Incolę contrahunt cum Arabia nationibus, regiꝝ huius magna intercessit cum rege Lusitanie amicitia: redditque tributa præsbitero Ioanni. Altera Æthiopia quę interior dicitur, nondum ob sui magnitudinem nisi secundum littora in cognitionem venit. Describitur tamen hoc modo. In primis ab æquinoctiali versus austrum ingēs regio Æthiopia, in qua elephantes albi & rhinocerōtes, & tygrides gignũtur. Cinamomifera regio inter Nili complexus. Habeschia christicolarum regio, vltra citraque Nilum locata. Ichthyophagi Æthiopes, quondam Alexandri magni armis deuicti. Antropophagi, Rhapsij Æthiopes iuxta montes lunę. Gazatia sub tropico Capricorni. Deinde est frons Aphricę, caput bonę spei, quod transcendunt qui ab Hispania Callicutium nauigant. Qualiter vero nomina promonteriorum & sinuum appellentur, cum id satis lucide ex nostro globo haberi possit, superfluum esse putamus hic recensere.

Melinde

Habeschia

Gazat

Caput. XVII. De insularum nomenclatura quę circa Aphricam sunt.

Quę in mari mediterraneo sunt: Iulia Cæsarea supra Mauros ad gradus lon. 17. mi. 30. lati. 33. mi. 40. Supra Numidas, Hydras insu. habet gra. 28. latitudi. 33. Plus in ortum duę, Calatha, Ægimius in gra. 31. 15. 33. 20. Contra Aphricam minorę Dracontius. 33. 15. 33. 15. Supra Siciliam, Glauconis. 37. 20. 34. 40. Meolita. 38. 45. 34. 40. Cosyra. 37. 20. 34. 18. Herculis templum. 38. 45. 34. 5. Larunelię duę. 37/33. 30. Lopadusa: 39/33. 20. Æthusa. 39. 30. 33. 15. Cercinna deinde. 39/32. 15. In Syrti minori, Lotophagitis. 39.

20/31. 18. In Syrti maiori, Misynus, Pontia, Gea. mediū habet. 45.
 20/30. 15. In mari Punico: Myrmex. 48. 40/31. 50. Læa Veneris
 insu. in gra. 50. 12/31. 55. In mari Lybic. Ædonis insu. 52. 40/31. 50
 Tyndarij scopuli treis. 55. 0/31. 30. Ænelippa. 56. 30/31. 30. Phocua
 sæ duæ. 56. 50/31. 15. Pedonia. 58. 30/31. 30. Dydimæ dug. 60/31. 30.
 Pharos habet longitudi. 60. minuto. 20/latitudi. 32. graduū. Quæ
 adiacent ad orientem solem, in sinu Arabico. Prima est Saspire
 na: deinde Aphroditæ siue Veneris insula. Agathonis insula. 65.
 15/23: 40. Astarta. deinde Ara Palladis. Gypsites, Gomadeorum
 duæ in longitu. gra. 67. 30. latitu. 19. Myronis insula: deinde Catha
 træ duæ. Magorū insu. 68. latitu. 16. Acanthina, Daphnina. Maca
 ria. 68. 30. latitu. 14. Orneon australior. Bachi & Antibachi, Panis
 insula. Isis orientalis. Diodori in gradi. 71. latitu. 12. 30. Mōdi
 in sinu Analitico sub lon. 75: la. 8. 30. Quæ vero restant in sinu A
 rabico, in Arabiæ descriptione dicentur. Sequuntur insulæ quæ in
 mari Atlantico & occidentali oceano sunt. E regione Durdi mō
 tis qui in Mauritania est. Madera insula sic incolarum lingua di
 cta, q̄ lignis abundet: insula que nullo quo vita sustentatur huma
 na indiget. sub longitu. 359. fere graduum. latitudi. 20. Ab hac nō
 longa distat intercapedine, insula quæ Portus sanctus dicitur,
 sub longitudine. 30. quasi minorum, lati. 20. & 40. mi. Sequuntur
 decem insulæ fortunatæ Atlantem aspicientes montem: etiam Ca
 nariæ dictæ, ob ingentes canes, quorum ibi copia est. Pro. sex tan
 tum adsignat & plus in austrum extendit. Quæ autem incoluntur
 sunt: Fracta lancea, Magna fors, Gran Canaria, Teneriffa, Giene
 ra, Palma & Ferrum, Tanta est in his cœli temperies, vt bis in an
 no fruges maturescant, deinde habitationem amœnissimā præstāt
 Ex aduerso fere capitis viridis sub la. 18. gra. magnus est nūerus
 insularum, quibus non propria sunt nomina, sed ab euentu indita.
 S. Anthonij, S. Vincentij, S. Lucie, S. Iacobi et aliæ que cum nihil
 preciosi adferant, multum curande non sunt. Preterea in sinu ma
 gno Aphricæ, tres sunt nuper inuentę insulæ primum incultæ: For
 mosa, Principis, & S. Thomæ quæ sub Æquatore sita est: Iam ab
 aduenis Portugalensibus occupantur. Referunt in ea que S. Tho
 mæ dicitur, eos qui nondum adoleuerint, & pueros natos nihil fe
 re crescere. Quæ vero versus ortum Aphricæ adiacēt insulæ igno
 tę fere sunt, quales sunt Sancti Laurentij, que etiam Madagascar
 vocata

Madera.

*Portus
sanctus.
Canariæ*

S. Thomæ

vocata putatur, Sancti spiritus, Monfra, Myrsiaca, Mene, Amici,
& reliquæ, quarum situs ex globo facillime haberi possunt.

Caput. XVIII. De Asia eiusq; partibus

ASia tertia mundi pars & maxima nunc restat describenda,
nudis tantum nominibus regionum & montium adsigna-
tis. Est autē ab Europa Tanai fluuio, palude Mœotidis, Ponto,
mariq; Ægæo: Ab Africa vero sinu Arabico, deinde linea quæ
hinc in mare mediterraneum ducitur, discreta. Nonnullis ab ocea-
ni filia Asia dici videtur: alijs a Promethei matre. Eius multæ
sunt partes. Prima, post Europæ terminos occurrit Sarmatia Asi-
atica, que nunc sub Tartaria continetur, ab occasu Tanai fluuio,
Mœotidis palude vsque ad Cimmerium Bosphorum terminatur
A meridie montibus inde ad mare Hircanum: Ab ortu linea ex
Rha fluuio ad arctos extensa: Reliquū latus terra incognita. Eius
gentes in septentrionali plaga sunt Hyperborei Sarmata, quorum
regio nunc partim Russia alba dicitur, regio ingens, syluis consita
in qua argenti pelliumq; preciosarum copia: Partim Moscouia, &
gens magna sed inculta Moscouitarum, qui cum Christianæ fidei
sint professores, Pontificem tamen Romanum, Ecclesiamque no-
stram aspernantur. Proximi sunt Hippophagi, Perierbidi magnū
genus, Iaxamata, Chenides, Nesiotis regio ad ortum, Siracenijs et
Plessijs apud paludem Mœotidis, Apud montes Hippicos Ama-
zonum regio, cui olim mulieres præfuerunt, bellumq; in vicinas nati-
ones intenderunt, Tyrambe, Arichi, versus Albaniam Zigi,
Gerri, Conapseni, Mithrydatis regio. Postquam Melanchleni, Sa-
pothremi, Scymnitæ, Suarni, Serij, Thufci, vbi Thurci legendum
Erasmus censet: hincque originem Thurcos sumpsisse contendit.
Sequuntur Olonde, Vdæ, Bosphorani, iuxta pontum Achei,
& Heniochi, Postremo Sanarei. Adnumerant alij Hunnos, &
Rhombitanos. Montes harum regionum precipui sunt Hippici
& Cerauni in medio fere: Corax contra Bosphorum situs, Cau-
casus sub Iberia & Albania ad mare Hircanum vsq;. Fluuij, Ta-
nais ex Rhipheis montibus ortus in paludem Mœotidis decurrit:
Rha maximus fluuius ex Hyperboreis montibus duobus in locis
ortus in mare Hircanum. Rhombites ex Hippicis montibus in
paludem Mœotidis.

Tartaria

Russia alba

Moscouia

Amasones.

Thurci

Montes

Fluuij.

Caput. XIX. De Ponto, Bithinia, Asia minori, Lycia
Pamphylia, & Cilicia.

PONTUS regio Ouidij exilium, cum Bithynia ex aduerso Thracia sita sunt, intercedēte propontide ab occasu vsq; ad Olimpū montē qui est in gra. 15. 57. la. 43. 30. Deinde ab aquilone Pōto Euxino terminatur, ab ortu Galacia: deinde Asia proprie dicta. Eius regiones particulares sunt Chalcedonia, Timonitis, Bogdani, apud propontidem. Populi qui multi & diuites sunt apud Galatiam & pontum Euxinum dicuntur, Mariandini, deinde Zigiana. Montes Olympus sub Mysia: Horminius mons in gra. 59. 30. 42. 40. Fluuij. Sangarius mediam Bethyniam percurrens ex Dydimo monte in pontū Euxinū. Ascanius fluuius, qui Ascaniū lacum efficit, Psyllis flu. Parthenius flu. cuius hostiū prope limites Bithyniæ & Galatiæ. Asia minor vel Asia pprie dicta, nūc Thracia appellatur. Limites eius occidentales, Hellepōtus, deinde Ægæum, Icarium, & Myrtoum maria. Reliqua latera Galatiæ, Lyciæ, & Pamphylia cōfinia, in globo nostro suis lineis discernūtnr. Multæ sunt huius & copiosæ regiones. Initio post Bithyniæ limites apud Hellepontum duæ Mysiæ: minor quæ occidentalior est & maior quæ orientalis. Intercedit autem Rhindacus fluuius. Inde versus austrum Phrygia, quæ & Troas: quam olim sub Æolia contentam fuisse, author est Volateranus: & Troadas fuisse Æolias. Nonnulli duplicem distinguunt Phrygiam, hanc minorem vocantes, maioremque inter Galatiam, Pamphyliam & Cappadociam locantes. Proxima est Doridis regio: Post quā Pentademitæ sunt: Hinc eregione Euboeæ insula, Lydia Mœoniæ. Supra hanc Ionia. Demum Caria ex aduerso Rhodi insula, Populi occidui Olympini, Mysomacedones, Trimenothurita, Pentademitæ, Orientaliores versus Galatiā, Macedones. Mœoniæ Erizeli, Apud Lyciam Lycaones quorū regio Lycaonia: Themisonij. Apud Bithyniom Moccadyni & Phulacensij. Montes harū regionum. Ida, ex quo quattuor fluuij, Esepus, Grenius, Simoentes, & Scamandrus, in Hellepontū vergunt. Phrygiæ mōs Cimeus. Mons Timnus in gra. 57. 40/40. 30. Supra hunc Lydiæ montes Mesotes, Tmolus & Mimas non longe distiti. Micalis mons inter Caistrū & Meandrum fluuios. Fluuij iam partim enarrati sunt: q̄ restant hi sunt: Caicus apud Timnum ortus mare Ægæum ingreditur, Hermus

Asia
Thracia

Mysiæ.

Phrygia.

Lycia

Montes.

Fluuij.

Hermus infra Sipylum montem ortus. Pactolus supra, in mare *Pactolus*
 Ægæum. Hic postremus ab auri harenis clarus habetur. Caiſtrus
 ex Sipylo in mare Icarium. Mæandrus ex Celenorum montibus *Meandrus*
 super Ioniam flexuosis adeo recurſibus procedit, vt ſæpius redire
 videatur, demū in Icarium mare ſeſe exonerat. Lycia omnis mon *Lycia*
 tibus Phœnice, Cadmo & Maſicyto, a Caria, Aſia minori, & Pæ-
 phylia diſtinguitur: deinde mari Lycio. Populi olim Tremyli &
 Solymi dicti fuerunt. Montes iamiam dicti ſunt. Fluuij: Calbis
 ex monte Graga ortus: Xanthus ex Cadmo fluuius ingens: Ly-
 myra ex monte Maſicyto. Omnes verſus meridiē mari ſe admi-
 ſcentes, mediū eſt ſub gra. lon. 60. 30. la. 36. Pamphylia Lyciā ſe *Pamphylia*
 cundum littus ad ortum ſequitur: a Cilicia fluuiio Ceſtro, deinde
 montibus & mari terminata. In ea Pto. has adſignat regiunculas:
 Carballiā quæ etiam partē Lyciæ occupat. Phrygiam quā maiore
 nonnulli dicunt, in parte Septentrionali et Occidentali, Pyſidiam
 deinde verſus exorientē ſolem. Gens eſt latrocinijſ multum de-
 dita. Terra olearū fertilis. Habet autem montes continuos Lyciæ
 montanis, horū qui maxime in ſeptentrionē extat Celenorum tu-
 mulus dicitur, q̄ deinde Lyciæ attinet. Taurus mons, qui p̄ totam
 Aſiam, Armeniam, Scythiamq̄ flexuoſus ſerpit: innumeris flexio-
 bus nominibuſq̄ ſubinde affectus. Ex hoc Ceſtrus flu. Pamphyo-
 liæ deſcendit in mare Ægyptiacum. Sunt præterea fluuij duo, Ca-
 tarta etus occidentalior Ceſtro: Eurymedon medius inter vr̄umq̄.
 Medium obtinet gra. lon. 62. 30. la. 37. 20. Cilicia deinde vſq̄ ad *Cilicia*
 ſinum Iſſicum, & montem Amanum extenditur, a ſeptentrione
 monte Tauro: ab occaſu Ceſtro flu. deinde mari finita. Cilices a
 Cilice Agenoris filio per occupationem nomen ſumpſere. Sunt
 autem eorum poſt Pamphyliam vſq̄ ad ortum hæ regiones: Leo-
 ontidis, Thracia quam Ptolemæus aſperam regionem appellat,
 Cetida & Lalaffida a Ceſtro vſq̄ ad Orimagdum fluuium. Hinc
 Characia ad Calydnium flu. Lamotidis deinde ad Lamum flu.
 Poſtea Lacanitidis ad Sarum fluuium: mediam hanc Cydnus flu-
 uius irrigat. Poſtremo eſt ad finem vſq̄ regionis Cilicia proprie
 dicta, per quam Pyramus fluuius ex Tauro in mare Cyprium de-
 ſcendit. Montes & Fluuij dicti ſunt. Omnes autem hæ regiones
 hoc capite dictæ ſub dominio Thurcorum ſunt.

Caput. XX. De Galatia, Cappadocia & insulis circa
regiones dictas.

Galatia quæ etiam Gallogrecia fuit dicta, quia post multos
errores a Gallis occupata, inter Bythiniam, Asiam minorẽ,
Cappadociam, Pamphylia & pötum Euxinum continetur. Re-
gio sane ingens fertilis ac diues, quã etiam Thurcorũ imperator
suã adiecit ditioni. Diuiditur in regiones aut prouincias has. Pri-
ma est ad littus Ponti Paphlagonia. Deinde Isauria mõtanis Pã-
phylia & Asia minoris confinis. Eam Lycaonia versus ortum se-
quitur, partem etiam Cappadocia possidens. Gentes Galatia To-
libosti monti Dydimi vicini. Tectosagæ a Gallis profecti, medi-
terranea incolunt. Proferliminite, Tilistobogi. Mõtes Oligas sub
gra. 63. latitu. 42. 20. Hinc Zaliscus fluuius in Pontum exit. Didy-
mus mons. 61. latitu, 40. 30. Sumit hic originem Sangarius fluuius
Demum ex media Galatia Alis fluuius in pötum defluit. Cappa-
docia olim Leucosyria, a Cappadoce eius regionis fluuiio nomen
accepit. Regio frumento pecoribusq; præstantibus nobilis, præser-
tim equorum laudibus exaltata: Hæc inter Halim fluuium ab oc-
casu, inter Taurum, Antitaurum & Scordiscum montes & Thero-
modontem fluuium continetur. Pto. in præturas fere distinxit, sci-
licet Anthiochianam apud Ciliciam, deinde Thyanidis & prætu-
ram Gardaucretã, Præturam Cilicia & Chamanensem. Preterea
in Pontum Galaticum apud pontum Euxinum: in pontum deinde
Polemoniacum. Extremum regionis Leucosyri incolunt. Te-
net mediterranea mons Argeus sub gradibus longitudinis. 66. la-
titudi. 40. Vnde Melas fluuius per Armeniam minorem decur-
rens postea Euphrati admiscetur. Mediam autem Cappadociam
flexuoso ambitu Iris fluuius peragrat, ex monte Scordisco, qui est
in longitu. 68. 40. lati. 41. 30. in Pontum Euxinum. Insulæ vero q̄
circa regiones præscriptas adiacent hæ sunt. In Ponto Euxino cõ-
tra Bythiniam Ciancis insula in gradibus longitudinis. 56. 20. lat.
44. Thynias eregione hostij Sangarij fluuij. 57. 40/43. 20. Iryo-
thinus scopulus plus in orientem sub longitudine. 58, 30/43. 25:
Lesbos insula magna in Ægeo mari ex aduerso Asia, etiam Mity-
lena vel Mitellinũ dicta, diui Pauli a Etis clara sub gradibus lõ.
55. 25/39. 48. Tenedos a Tenide puella, dicta prius Leucophris
in Helleponto fere sita sub lõgitudi. 55. latitudi, 40. 45. Pathmos
Posidi

Montes
Galatia.

Cappado-
docia

Insularum
descriptio.

Mitellinũ.
Pathmos.

Posidium, Chy, vel Myndus vna insula maris Ægæi. 56.20/38.25
 Icaria, vnde mare Icarium, quod alijs a Dedali filio sic appellatū
 est, habet longitu. 56.45/37.30. Samos, Parthenias, Athenus, Me
 lamphyllus Straboni nunc Samothracia dicitur, patria Pythagoræ *Samothra*
 sub longitudi. 56.30/37.18. Mynia. 56. latitud. 36.30. Choa vel Cos *cia.*
 insu. Hyppocratis medici natale solum, quæ etiam Merope dicta
 fuit, sub gradibus: 57. latitudinis. 36.25. Apud Cariam Astipalæa,
 56.30/35.40. Carpathus insula, a qua mare Carpathicum. Hæc nō
 nullis Porphyris dicitur sub longitudine. 57.20. la. 35. Rhodus sic
 dicta eo quod *Ρόδον*, hoc est rosa, inter iaciendum fundamenta vr
 bis Rhodi sit inuēta. Hæc a Christianis capta fuit annis hinc. 226 *Rhodus.*
 nunc iterum Thurcorum vi possessa. Habet gradus. 58.30. lati. 35.
 30: Supra Lyciam Maxima, vel Megista. 60.48. latitu. 35.15. Dolo
 chista. 60.48/35.45. Chelidonia scopuli quinq. 61.30/36.10. Crā
 busa in mari Pamphylico. 62.40/35.50. Sequitur demum in sinu
 Illico Cyprus insula Veneri sacrata: vnde Venus dea Cypria vo *Cyprus*
 catur: Hæc prius Crypta fuit dicta, quia maris vndis videatur ab
 scondi: Item Ceraistes, Amathusia & Minois. Mittit vinum opti
 mum. Medium ipsius habet gradus. 65.48/35.30.

Caput. XXI. De Colchide, Albania, Iberia

Duabus Armenijs.

Colchis, Iberia & Albania montibus inter se discernuntur q
 ex Caucaſo originem habent. Colchis regio ad pontum Eu
 xinum terminatur, diues opum, & annibus auriferis nobilitata.
 Hinc fabula est Iasonem ex Thessalia cum Argonautis huc aduē
 tasse, aureumque vellus abstulisse. Continet regiones quæ dicuntur
 Erretica, Mauralia & Zala. Montes ab aquilone pra tensi ex Cau
 caſo oriuntur, A meridie Moschij adiacent. Fluij Corax, Hippius
 Cyaneus, Phasis, omnes diuersis locis ex Caucaſo orti, in pontum
 Euxinum exeunt. Proxima est Iberia, cuius gentes bello multum
 valent. Deinde ad mare Caspium Albania sic dicta, quia incolarū *Iberia*
 pueri (vt inquit Gellius) albis capillis nascuntur, aut in pueritia ca *Albania*
 nescunt, & plus cernunt noctu per oculos quam interdiu. Regio
 frigida & aspera. Canes tanta corporis mole gignit, vt taurum
 & leonem premant. Tres autem dictæ regiones hodie Tar
 taria adscribuntur: Mons Caucaſus hanc a Sauromatis dirimit. Ha *Portæ Sarc*
 bet autem idem mons portas, quas Sarmaticas vocant authores, *maticæ*
 circa

*Armenia
maior*

Georgiant.

*Per ardes
mons
Euphrates.*

*Armenia
minor
Ararath*

circa gra. lon. 81. la. 48. 30 Item in gra. 77. la. 47. Et portas Albanias sub gra. 80. la. 47. Fluuij Albanix Cyrus, Albanus, Cassius, Gerrus, & Soana ex Cauoso profluentes in Caspio mari desinunt. Sequuntur duæ Armeniæ quarum quæ maior dicitur habet ab occasu Euphratem, deinde Moschios montes qui sunt sub gra. lon. 72. 30 / 43. 30. ab aquilone eisdẽ Moschios ad mare Hircanum vsq; ab ortu Caspios montes: a meridie Taurum montẽ. Diuiditur in Cotazenam apud Pontum: in Tosarenam & Totonam supra Iberiã, vbi nostri sæculi Geographi Georgianos describunt quos Christi fidem defendere ferunt. Deinde est Siracena, Sacapena, Hobordena, Sophena, Astamitis, Acilifena vsq; ad Caspios montes, Anzitenã, Gordena: Demũ Coricea, Gordiã, & Mardorum regio. Montes: Antitaurus q; ex Tauro procedit. Periardes in gra. lon. 76. la. 42. 40. Hinc Euphrates fluuius nominatissimus oritur qui Armeniam in duas diuidens partes dein post mille circuitus Tygri coniunctus iuxta Babylonig limites in sinum Persicum egreditur. Ex eodem etiam monte fontes habet Araxes flu. verum hic versus ortum defertur. Armenia minor quam eandem volunt esse quæ in libris Regum terra Ararath dicitur, continet Pontum Cappadociæ iuxta littus Ponti. Gissos môtanis Iberiæ vicinos. Deinde præturas, Orbiliffenã, Ætulanã, Ærethicam sub Antitauro, Horfenã, Orbisenam, Melitenã apud Melam fluuiũ. Sub Cilicia Muriãnam, Cataoniã, Lanianã et Arauenã. Hæ duæ Armeniæ Turcorum ditioni subsunt.

Ca. XXII. De Syria, Mesopotamia, Assyria,
Iudæa, & Babylonia.

SYRIA regio sacris literis multum celebrata terminatur ab occasu mari Syriaco et môte Amanõ. E regione fluuiõ Euphrate & parte Arabiæ desertæ. A meridie Iudæa, intercedente Carmelo monte. Plures eius sunt regiones Comagena apud montẽ Albanum. Cirrestica inter Singam & Euphratem fluuios. Pieria in littore sinus Issici, deinde Seleucis a Seleuco primo rege Syriæ. Calybonitis ad Euphratem fluuium. Cassiotis apud montem Cassium. Chalcidica re. Apamena. Ad littus Phœnicia ex qua Phœnix auis. Sub Libano monte Laodicina regio et Palmyrina. Prope limites Arabiæ Desertæ Saccæa regio & Bethanæa. Item Trachonitæ Arabes. Vltima est Cœlosyria vel Curuasylria sic dicta quia

quia inter duos montes curuos Libanum & Antilibanum conti-
 netur. Est autem tota regio Syriae variorum opum diues, frugum
 fertilis, & balsamis opima. Montes habet Pieriã in gra. 69. 40/
 35. 35. Hinc Sinoas flu. versus aquilonem ad Euphratem vsq; pce-
 dit. Casium montem. 68. 50/34. 45. Libanum montem diuersarũ
 specierum fertilitate præditum. 69. 20/33. 30. Hinc quattuor fluuij
 labuntur, Adon in occasum, Eleutherus in occasum hybernum,
 Orcus quem nunc Verne vocant in aquilonem, Chrysooroas in
 oppositam partẽ, Antilibanum montem in lon. 68. 40. la. 32. 40.
 Ex hoc Leon flu. mare Syriacum petit: & Iordanis flu. late p Lu-
 dæam spargitur. Hippum montẽ in lon. 68. 30. la. 30. Demũ apud
 Arabiam desertã Alladamũ montẽ in gra. 15. 71. la. 33. Iudæa inter
 Syria Arabiã & Ægyptũ cõsistit olim Palestina Syria dicta. Diui-
 ditur in Galilæam proximam Syriae præscriptã, quæ regio est fru-
 menti, vini, & olearum fecundissima: In Idumæam secundũ li-
 tus maris Ægyptiaci quæ Nabathæa & terra Edom dicitur, regio
 etiam frugum fertilis. In Iudæam mediterraneam cuius est Hie-
 rosolyma longe clarissima vrbiũ orientis. In Samariam orienta-
 lem cuius sunt Samaritani quibus cum Iudæis parum conuenit.
 Mediam Palestinam irrigat Iordanis fluuius qui se in tres lacus
 diffundit quarũ prima Genesara (vt habet Pli.) aut Genesareth
 vocatur, deinde hic fluuius in mare mortuũ sese immittit siue So-
 domorum (Plinius Asphaltitem lacũ vocat) a quo postremo ebi-
 bitus aquas laudatas pestilentibus mixtas perdit. Mesopotamia
 inter duos fluuios Tigrim & Euphratem contenta est, vnde &
 nomen accepit. Adsignantur regiones hæ. Initio post montana
 Armenia, Anthemulia Chalcitis & Gauzanitis, Apud Tigrim
 Acabena: Sequitur mediterranea Ingena. Versus Arabiam An-
 corabitis regio. Regiones sunt diuites, fertiles, & ab armentorum
 pascuis laudatæ. Plinius omnes sub Syria complectitur. Montes
 Casij ab Aquilone. Syngaras sub gra. 77. la. 36. 25. Fluuij Chabo-
 ras & Ascoras, vterq; ex Casio monte ortus in Euphratem incur-
 rit. Assyria ab Assur dicta secundum Iosephum de anti. Tigri a
 Mesopotamia, ab alijs regionibus montibus distinguitur vsq; ad
 Euphratis & Tigris conuentũ. Regio amœna & temperata di-
 uisa in Calcenã proximam Mesopotamiæ: Arrapachitam versus
 Mediam: Adiabenam vicinam Babylonis, Mons Niphates ab

Montes.

Libanus

Iordanis.

Iudæa

Galilæa
Idumæa

Samaria

Mare mor-
tuum uel So-
domorum
Mesopota-
mia

Assyria.

Babylonia. Armenia prætenditur, ex quo Lycus, Caprus, et Gorgus fluuij in Tigrim vergunt. Babylonia inter Euphratis ambitus ab occasu & aquilone cõprehenditur. Ab orientali Tigri, deinde sinu Persico et montibus. Septentrionalior eius pars Auchanitis regio & Media regio Chaldæa in qua campus Duran & Turris Babel, hæc eadem Astronomos præclaros educauit. Sequitur deinde Mardochæa regio. Australem plagam Strophades incolunt. Regio est cū frugum, vitium fertilissima, tum etiam rerum preciosarum ditissima, in sacris literis Sennaar dicta.

Caput. XXIII. De triplici Arabia.

*Arabia
petræa*

*Arabia
deserta
Arabia
fœlix.*

Sabæa

*Montes
Arabia*

Arabia triplex est. Proxima Palestinæ Iudææ & Ægypto Petræa dicitur, a Petra oppido quod Nabatæi (vt inquit Pli.) incoluerunt. Continet regiones Munichiatim & Sarraceniâ Gentes sunt Pharanitæ, Ismaelitæ, Agareni, Fatheni, Moabitæ, Ammanitæ & Gerræi. Mons Syna quem Pto. Melanem appellat sub gra. lon. 65. la. 30. Altera est Arabia deserta regio ingens, mōtuosa, harenosa & vere deserta, cuius incolæ sunt Bathanæi, Orcheni & Martemi. Tertia est Arabia quæ cognominatur fœlix: Nec iniuria, nam præter soli fertilitatem multis aromatum generibus abundat, qualia sunt Aloe, Myrrha, Cinamomū. Camelos alit, Auri gemmarū copiam habet, quæ subinde ad regnū Melindæ Aphricæ deportātur. Clauditur autē regio a septentrione mōtibus a Meridiæ mari: deinde duobus sinubus Arabico & Persico quibus in modū peninsulæ clauditur. Inter plures gentes quas Pto. adsignat sunt apud sinum Arabicum siue mare Rubrū Banubari, Sabœi, quorum regio Saba vel Sabæa diues opum, aromatumq; fertilis. Elezara regio. Mediterranei sunt Oaditæ, Sarraceni, Melamanes, Alapeni, Scœnitæ vagi hoïes, Ssynophora regio duplex, interior & exterior: hæc myrrham fert. Homerita regio oceano proxima, Gerræi, Anaritæ, Ichthyophagi qui piscibus tantum vescuntur. Versus ortum sunt Sophanitæ, Macæ & Thurifera regio. Montes. Zames in lon. 76. la. 25. Hippos lon. 67. lat. 27. 15. Climax in lon. 76. 30. la. 16. apud hunc Stygis aquæ fons est Maritha mons. 80. 30. la. 21. hinc duo fluuij Laris & Prion fluūt, hic in austrum ille in aduersam partem. Didymi mōtes & Zames versus ortū recedunt. vnde Hormanus fluuius oritur. Melas mōs in gra. 81. 30. la. 12. in hoc oliuæ crescunt. Insulæ quæ in sinu Arabico

bico sitæ sunt iuxta littus. Zygena, Dæmonum insula in gra. 66.
 45. la. 23. 15. Polybii. 67. 40/21. 20. Ieracum. 69. 30. la. 19. Socratis
 inf. 70. la. 16. 20. Cardamina, Combusta. 70. 30/14. 20. Malichæ
 duæ. 72. 30./12. 30. Dioscoridis inf. 86. la. 11. 30. Zenobij septem.
 91/la. 16. 30. Sarapiadis quam alibi Serapionis dictam vidi, sub
 lon. 94. la. 17. 30. Scoyra Christiana cuius incolæ archiepiscopum
 habent, sub. 98. la. 8. Dediutus ad septentrionem duæ insulæ Vi
 rorum & Fœminarū. Alterā enim harum quæ est in lon. 94. la. 13
 30. soli viri incolunt. Alteram vero sub eodem parallelo sitā sed
 plus ad ortum solæ fœminæ quæ singulis annis semel conueniūt
 cum viris effeçq; Christiani perhibentur. Ormus insula diues circa
 quam margaritarū copia inuenitur in lō. 94. 30. la. 21. gra: In sinu
 plico. Appha, Ichara, Tharo, Tylus & Arathos insulę ignobiles.

*Virorū &
fœminarū*

Ormus

Caput. XXIII. De Media, Persidi, Parthia, Hircania,
 Margiana, Ariana, Drangiana, viciniscq;
 regionibus.

Medi nomen a Medea nacti maiorem Armeniam & As
 syriam versus ortum sequuntur, Caspijs & Thoatra mon
 tibus distincti. Strabo in Ecathanā & Atropatiā distinxit. Gens
 est diues & armis potens. Continet regiones Marianam, in qua la
 cus eiusdem nois, Cheliam, Marundiā, Ragianā. Gentes. Caspi
 os apud Caspium montē & mare Caspium. Cadusios, Tapuros
 & Madassos. Montem Zagrum. Fluiuos, Cambylim & Cyrū ex
 Caspijs montibus in mare Caspium, Amardum ex zagro in idē
 mare, qui lacum Marianum efficit. Susiana australior est Media
 parte Babylonæ, Assyriæ, Persidis, & sinus Persici intercepta: nō
 nullis sub Perside compræhensa, huius fructus ferūtur perpetuo
 virere. Persis seu Persidis, montibus, sinu Persico, & Dara flu
 uio a Carmania terminata: cōtinet sub se Achæmeniā, Drangenā
 & Elymæā regiones. Rursus Caltapitim & Misdiam: Rapsiā &
 Hippofagiam. Persæ solem deum statuunt. Iidem si cum suis ma
 tribus coeant, inde magos generari non dubitant. Sequitur Par
 thiamōtibus vndicq; cincta. Eius regiones sunt Comisena in par
 te septentrionis, Sabiena in opposita: regiones quæ feras sæuiss
 mas & serpentes alit, Parthi arcubus equiscq; exercendis plurimū
 valent, adeo vt tam priuata q̄ publica officia equis obeant. Hir
 cania ab occasu Medos habet, a meridie Parthos quos Coronus

Susiana

Persæ

Parthia.

Hircania

mons dirimit: ab ortu Margianā: deinde mare Hircanum. Regio vini ferax: ubi apes in arboribus mellificare autor est Strabo. Prouincias habet Siracenā & Arsitim et Astauenā. Fluuios Mozeram & Secandam, vtrumq; duobus fontibus ex Coronō mōte in mare Caspium fluentem. Huic adiacet in mari Hircano Talca insula, in gra. 94. la. 42. 30. Margiana regio admodum vitifera, etiam vndiq; montibus obiectis finita est: qui versus Ariam & austrum Sariphi dicuntur, versus Hircaniam Masdoranus. Mediam regionem Margus fluuius (vnde regioni nomen est) diuidit: qui duobus fontibus ex Saripho scaturiens, in mare Hircanū cum Oxo fluuio exit. Populi secundum Pto. Dereceę, Massagetę Parni & Tapuri, hi meridionales, illi septentrionales, Massagetę medię: qui parentum ac amicorū ægrotantium carnes esitare feruntur: nam miserum iudicant quempiam morbo interire. Ariam regionem cū aliquot sequentium, Plinius sub India aliquibus cōtentas esse ait. Pto. seorsum descripsit. Terminatur vndequaq; mōtibus, Masdorano ab occasu, e regione Paropaniso: a meridie Bagoō monte: qui regionem incolunt, septentrionales sunt Nisai et Astauieni: australes Borgi, Celerotę & Scorpiofera regio: medię Drachamę, Paruti & Etymandri. Dionysius regionē sterilis esse soli ob solis ait adustionem, corallinam tamen proferre, vitescq; supra q̄ aliaę regiones, ferunt. Drangiana Ariam sequitur versus austrum, intercedente Bagoō monte. Australe latus finit mons Bætius, Orientale linea ex Paropaniso monte ducta ad austrum. Diuiditur in Darandas, Batrias & Tatacenā regionem. Transit eā Arabs flu. cuius hostium in Bagoō monte. Incolę lapidum preciosorum, vestiumq; copiam habent sericarum. Arachosia Drangianam ad occasum relinquit: a septentrione Parueti in montes sunt iuxta quem habitant Pargyeta. Sydri versus occidentem recedūt. Poplutę mediam tenent. Eoritę australem plagam. Hos omnes Dionysius *λινοχλαίνας* appellat. i. lineis vtentes vestibus. Arachosus flu. sese in lacum ingentem diffundens ex Parueto monte ad Indum flu. transit. Carmania duplex est: Altera deserta cuius populi & situ & moribus Persis sunt affines: sunt autē Yscithę, Madomastę, & Cuchi. Altera quicquid inter montes Persicos et sinum Persicum est, complectitur: sub diuisa in Rhudianā, Agdenitim, Parepaphitim & Cabadenam regiones, ad littus sinus Persici.

Talca

Margiana

Massagetę

Aria

Scorpiofera regio.

Drangiana.

Arachosia

Carmania.

fici. Rursus in Aras, Caradras, Cautonicas & Chelonophagos hoc est, testudines comedentes, ad littus maris Indici. Demū sunt maxime septentrionales Camelobosci vel Zozotæ gens bellicosa quæ alinis in bello utitur. Montes huius regionis Strongilus & Semiramis, in gra. 94. 20 / la. 25. Sunt itē ignobiles alij in medio regionis, ex quibus lex fluuij Dara, Cathrappis, Corius, Achindana, Andanis & Saganus in sinum Persicum fluunt. Salaris vero flu. ex ijsdem montibus in sinum Paragonicum Indici maris.

Montes

Fluuij.

Gedrosia

Gedrosia Persicis montibus Boetio, & Indo flu. intercepta est, cuius regiones, Paradena & Parissena: hæc apud Indū flu. illa apud Boetium montem. Gentes Parsiræ, Carmania & montibus contigua, Rhamnæ apud Indum fl. Muzareni mediterranei, fortasse legendum est Guzareni: nā in hac parte describitur hodie regio Guzarath. Proxima est Cambaia, ad littus maris Indici etiā sub Gedrosia contenta: quæ regem habet & ciuitatem Cambaiam regalem. Bactriana & Sogdiana duæ regiones, Oxi fluuij flexuoso ambitu distinctæ: terminantur ab occasu, Margianæ montanis: a septentrione & Scythia, Oxij montibus & Iaxarte flu. ab ortu Comedorum montanis, deinde Paropaniso. Bactriana sub se continet Chomaros, Salateras, Zariafpas septentrionales. Medij sunt Tochari, Aciuacæ, Scordæ, Varni & Sauadij. Meridionales Comi, Tambysi, Orsipi & Amarilpi. His mos est neminem pro delicto morte, sed exilio tantum punire. Fluuij Gardamanis, Zariaspes, Dargædes ex Paropaniso originem trahentes, omnes cum Oxo fluuij congregiuntur qui etiā in eodem monte oritur.

Guzarath

Cambaia

Bactriana

Sogdianorum incolæ Iatij, Thacori, Augali, Oxidraana, Drybatæ & Candari septentrionales: Mardyeni & Drepsiani apud Sogdios montes, qui sunt in gra. 115. la. 47. fere. Pasite, quibus Oxij montes adiacent in gra. 108. la. 47. Chorasmijs & Vandabanda regio versus Indiam. Oxiani medij. In hac arbor papyrus folijs tam vastis nasci dicitur, vt quatuor pedes in longitudine æquet. Sequitur Paropanisadum regio versus omnem partem montium collibus fere compressa, Paropanifus ab occasu & septentrione, Caucasus qui piper mittere fertur ab ortu, Paruetus ab austro. Incolæ Bolitæ septentrionales, Aristophyli & Parusij occidentales, Ambautæ oriētales, Parsietæ australes. Fluuij, Gardamanis in medio ortus versus aquilonem Oxo flu. adiungitur, Choas flu.

Sogdiana

Paropante

sides,

Torque-
stensis
regio

cuius fons in Parueto monte Indo admiscetur. Regio (vt fertur) præter oleum omnia proferens quæ vitæ necessaria sunt, quam Marcus Venetus regionē Torquestensem videtur appellasse.

Caput. XXV. De Sacis & Scythis.

Scythia

Scythia
duplex

Tartaria

SACÆ vel SACOFANI genus hominum est sagittariæ artis peritissimum, sylvas lucosq; inhabitans: nulla enim in eorum regione sunt oppida: totaq; mōtibus cōtiguus circūcepta est. Nōnulli sub Scythis comprehendunt. Pto. Sacarum regionē distribuit in Caratas septentrionales, in Comaros, in Gringos scythas Toornasq; mediam incolentes regionē, in Aristes et Comedas vnde montes Comedorū occidentales: in Byltas australes: in Massagetas orientales, quibus Ascangas mons adiacet in grad. 133. la. 47. SACÆ quas optant sponfas prius bello adipiscuntur: qui si ibi vincantur perpetuæ seruituti addicti in cauernis latitant. Scythia omnis secundum Ptolemæū ab occasu habet Rha fluuium terminum Sarmatiæ: a septentrione terram incognitam: ab ortu Sericæ regionē, cuius limes est linea per montes Casios sursum deorsumq; ducta a meridie partim Hircanum mare Sogdiosq;, partim Sacas & Imaum montē. Plinius & alij etiam Sogdios, Margianos & Sacas sub Scythis comprehendunt, atq; hi Imao monte eā ab India separant, ea scilicet parte montis quæ in ortum occasumq; diffunditur. Altera Imai pars sursum deorsumq; tenfa Scythiā duplicē distinguit, intra Imaū et extra Imaū occidentalē & orientalē. Populi eius nullis cōstant terminis, eo q; agros nō colāt neq; cōuenticula celebrent. Nominantur his fere noibus: Alani Scythæ, Suobeni & Alanorfi citra Alanum montē: Asmani, Canodipas regio, Erymni versus Sarmatas: Mologeni, Samnitæ, Machetegi, Scymbi, Iastæ, Galactophagi comedentes lac medij: Asiotæ, Norossi, Iaxartæ ad mare Hircanum: Anaræ, Ascotancæ, Tectofacæ versus Imaum montem. Atq; hi Scythiæ interioris sunt, quæ tota hodie Tartaria magna vocatur, multūq; vltra Hyperboreos montes ad septentrionem protenditur vbi multæ & syluæ & feræ. qui restant in vltiori Scythia sunt Abij, hoc est, non iniqui Scythæ. Hippophagi, Hippopedes, Homobij. Cassia regio quæ Cassiam fistulam ferre dicitur, Achassa regio, Huius etiā fertur esse Tharsos regio cui præfuit Melchior magus. Item Arimaspi qui (vt refert Pli.) vnum oculum in fronte tantum habent. Neoterici Mongalista

galistarum regionem appellant. Montes harum regionum sunt: *Monga*
Rhyrnici vnde Rhyrnus flu. in mare Hircanum abit, in gra. 94 *liste*
la. 56. Sunt præterea Alani montes, Norossus, Aspalij, Tapuri &
Anaræi, omnes fere ortum ex Imao sumentes.

Caput. XXVI. De India.

TOta regio Indiæ Indo fluuio ab occasu, Sero flu. ab ortu:
Imao, Emodijs, Sericisq; montibus ab aquilone, deinde oce
ano includitur. Mediam autem Ganges flu. vel Phison qui e Pa
radiso oriri dicitur diuidit: vnde duæ distinguuntur Indiæ Cis gan
gem & Citra Gangem. India intra Gangem populos continet *India intra*
multos & diuersos cum noibus tum etiã moribus: quorũ qui sta *Gangem.*
tim Indum sequuntur Gymnosophistæ magi vocantur, hi vt refert
Pli. ab ortu solis ad occasum vsq; immobilibus oculis solẽ intu
entes perstare possunt: Dardæ vel Daradæ inter amplexus Indi
fluuij, apud quos formicas vulpium magnitudine aurum effode
re fama est: Suastena regio: Lambatæ: Varfa regio: Patalena inter
hostia Indi: Chatræi: Pulindæ: Agriophagi: Cicopletes qui vnicũ
oculum in fronte habere perhibentur: Sirastræna regio quæ nunc
fere Cambaiæ attinet apud sinum Canticolpum: Larica: deinde
versus austrum Arica & Viripyra regiones vbi nostræ ætatis Ge *Narsinga*
ographi Narsingam latam regionem describunt multorumq; aro
matum fertilem. Item Cananoia regnum cũ oppido regio: Cal *Callectu*
lectutum regnum et emporiũ famatissimum, nã eo omnis generis *tum*
merces & mercatores ab omni orbis parte confluunt, præterea mul
ta ferunt hæ regiones quæ aliunde petere non opus est. Sequitur
in eodem quasi tractu versus meridiem Gutschin regnum & Co
lum, quæ paulo latius in meridiem extenduntur, q̄ Ptolemæi de
scriptio habeat. Sequuntur versus ortum Limyrica regio: Carei ad
sinum Colchicum: Pandiones Bragmanæ magi supra montẽ Be
tigum, qui est in gra. quasi. 126. la. 20. Hinc tres fluuij Pseudosto
mus, Baris & Solenis in mare Indicum defluunt. Sub eodẽ mon
te sunt Ambastæ, Caspiria regio, Soræ, Biolingæ: Adysathri ad
montem Adysathrum qui est in gra. 132. la. 22. 30. Hinc Chaberus
flu. in sinum Argaricum vergit. Deinde apud montem Vxentũ
qui habet gra. 140. la. 23. 30. Mandalæ, Dryllophyllitæ, Salaceni,
Mesoli Aruarni ad littus oceani. Demum iuxta Gangis exitum
Sabaræ quibus Adamas in copia crescit. Item Cocconagæ & Gã
gari

Schiopodes

Cinocephali

Astomi.

India maior.

Malacha

Reubarbarum.

garidæ hostijs Gangis circumfusi quarum regio Orphir in sacris literis dicitur. Adnumerant alij plures nationes tum monstrorum tum aliorum diuerso viuientium ritu, incerta tamen designatione: veluti Pygmaeos, Ophiophagos qui serpentibus vescuntur, Mulsicanos, Astacenos, Schiopedes vno pede tãtã (si credere fas est) magnitudinis, vt resupini æstum solis vmbra pedis vindicent, tãtã tũ celeritatis vt leporem fugientem adsequi credantur. Feruntur & qui auersas plantas habent digitos octonos. Cinocephali quorum capita canina sunt. Astomi. i. ore carentes. Plura præterea diuersaq; animantiũ, herbarum, arborũ, cæterarumq; rerũ genera scriptores hic cõminiscuntur: eo q̃ ob rarũ huius regionis aditũ, libere cuiuis quiduis effingere licitum sit. Montes præcipui dicti sunt & fluuij. Sunt præterea Apocapi & Poenæ deorũ in gra. lō. 120. la. 25. Itẽ Vindius mons. 131. la. 27. Oriuntur hinc Namadus flu. & Nanagua qui Callectium perluit: & Soas flu. qui se Indo admiscet. Ex monte autem Vxento oriuntur tres fluuij Tyndis, Dosaron & Adamas, circa quem Adamas lapis gignitur. Proxima est India extra Gangem quam maiorem appellant, regio non adeo culta atq; illa interior, aut saltem nobis non tam exquisita. Sunt autem secundum Ptolemæũ hæc regiones seu nationes, Gangang & Tacorai proximi Sacis: Marundæ secundum Gangis transitum: Cirradia ad sinum Gangeticum, in qua galli gallinacei barbati reperiuntur & implumes & lanuginoli. Deinde secundum littoris tractum Aurea regio & Argentea, in qbus multa metalla reperiuntur. Eodem deinde ordine Besyngiti humanæ carnis voratores. Hinc Aurea Chersonesus est, quæ nũc ab incolis Malacha putatur dici, vt referũt Portugallensiu nauigationes. Dicunt insuper q̃ regio sit vrbibus in modum nostratum ædificatis cõsita: quarum quæ caput est Chnigapola dicitur, regia Sian. Hæc terra præter aurum & margaritas Reubarbarũ gignit arbore crassa et putrida, nec sine putredine odoris præstantiam habente. Cum colligere est animus, turba hominũ noctu, præ timore leonum ac ferarum aliarum arborem conscendit, odorẽq; Reubarbari vento perferẽte excipit: exorto dein sole, omnes eam viã arripiunt quam noctu ventus indicauerat, messiq; intendunt. quo autem vtuntur Reubarbaro lignũ est arboris. Sunt præterea mediterranei Indapragh, Aminachæ, & alij. Orientales demũ Caco

be, Ch

hg, Chalcitis regio, Cudutæ & Sindi genus hoim ferū, cutis adeo dura vt sagittis traisci nequeat.

Caput. XXVII. De Serica, Sinis, & regionibus orientalibus.

Serica regio ab occasu Scythia, ab austro India terminatur: reliqua latera incognita etiam nunc existunt. Incolæ sericū ex arboribus depectunt, quod vermiculus Ser conficit, indeq; ortū nomen est. Pto. hos describit populos. Anthropophagos, Gari næos septentrionales: Sizyges, Damnas, Rhabbanæos, & Asmi ræam regionem in medio. Sequuntur deinde Issedones ingēs populus, qui parentū funera cantu alijsq; delitijs prosequuntur, corpora vero carnibus aliorum pecornm commiscentes esitant. Sūt præterea Aspacaræ, Throani, Ottorocoræ, & Bata incerto fere omnes loco, commercia aliorum fugientes, quas autem vendere volunt merces iuxta vias collocant, cumq; alijs cōmutant. Hinc Sinarum regio est, quā nunc Chynam magnam appellant, ab ortu solis Indiæ maioris post Serum fluuium. Huius rex potentissimus totius fere mundi celebratur, qui ne regium stemma alieno polluetur sanguine sororem in coniugem sumit. Nulli se conspicuum præbet. Palatium habet mirifice extructum, septupliciq; muro cōmunitum: inter quemq; ambitum perpetuo vice mutata, decies milleni custodes excubant. Principes immorigeros pelle exuit. Gens est candida sic satis, quæ vestibus mensaq; pro epulis ritu fere nostro vtitur, legis christianæ expers, crucem tamen Domini (ignota causa) magnifice veneratur. Deinde secundū littora versus ortum nationes occurrunt margaritarum feraces Chienchij: Lechij autem mediterranea occupant, habentes regē qui. 20. regibus dominatur sed regi Sinæ subiectum. Pto. Semanthinos mōtes eiusdemq; nominis populum describit. Item Spioras & Ambastas, fluuium Aspitharam. quicquid præterea versus ortū ultra 180. gradus longitudinis restat, non est claris scriptoribus celebratum, ideoq; tam incertum vt fidem vix ausim adhibere. Describunt vero tales regiones seu prouincias. Chinchitalis prima est post Sericam regionē. Balor regio deinde quæ magna habet deserta, Iudæi clausi inter montana, Tangu, Cathay regiones potentissimæ quibus magnus ille Caam præesse dicitur, Chayrā, Thebet, Cyamba, Mangi prouincia quæ omnes cū incertis limitibus

Sinarum regio

nobis sint tradita non adeo curande sunt. Regnum vero Murfuti, Var & Lac quæ longo protractu in meridiem describunt ab Hispanis non eo modo sunt inuenta, sed eo fere situ insulæ Moluca describuntur. Hanc autē partē Indiam superiorē vel orientālē appellamus in qua diuersa hoīm instituta & mores comperiuntur volūtq; quosdam ibi agere Christianos alios syluestres alios alio modo viuentes, fides horum penes autores esto.

Cap. XXVIII. De insulis maris Indici.

Incipiemus primū ab eo loco in quo paulo ante insularū enarrationem omiseramus. Sunt ergo in sinu Persico iuxta Carmaniā Sagdana in gra. 94. la. 23. 15. Vorochtha. 94. 20/25. 30. Cōtra Perfas Tabiana & Soptha, Itē Alexandria vel Aracia in gra. 90. la. 29. 30. Deinde in Indico oceano Carmina. 102. la. 18. Liba 103. 30/19. 0. Quæ Gedrosiæ adjacent Asthæa, Codana, Baraca, ignobiles sunt insulæ. Sequitur Scylana insula magna & diues in qua etiā multa aromata crescere fama est, habetq; montē excelsum quē montē Adæ vocant. Putant enim incolæ in hoc monte Adamū poenitentia egisse, sita est sub gra. lon. 118. 30. la. 6. 40. Sequitur Taprabona insula totius mundi maxima quæ nunc Samotra dicitur, diues multarū rerum & potens, cuius rex ne regnū hereditariū fiat liberis gignendis operam dare prohibetur. Pto. eam antea Simondi dictam fuisse tradit, tempore vero suo Salicā populosq; cōmuni vocabulo Salas, præterea oēs vtriusq; sexus muliebribus ornāmētis tectos incedere. Circum Taprabonam cohortes sunt insularū. 1378. numero, quarum tamen noīa extāt hæc sunt: Nanigeris, Cory ad septentrionalem plagā, Vangana & Canathra ad latus occidentale. Hinc facile crediderim Samothram eandem esse cū Taprabona de qua tamen multi plurimū dubitāt secundum idem latus Egidion, Orneos, & Ammina. Monacha sub Æquatore, Carcus, Philigus, Irena, Calandadrua polum Antarcticum supra suū hæmisphariū conspicuū habent, Ad australe latus Taprabonæ Arana, Bassa Balaca, Alaba et Cumara. Versus orientē Zaba sub æquinoctiali, Zibala sub primo parallelo arctico, Nagadeba sub secundo, Sufuara sub tertio fere. Sunt præterea Maniola insulæ decē duobus gradibus demissiores æquinoctiali, quarū incolæ anthropophagi feruntur, ibiq; lapis Herculeus naues quæ ferreis clauiculis cōpactæ sunt detinere phibetur. Ex aduers

Scylana

Samotra

Maniola

aduerso aureæ Cherlonesi Baruffæ, Sindæ, & Sabadicæ insulæ sitæ sunt etiã anthropophagis occupatæ. Demũ Satyrorum insulæ quarũ incolæ caudas habere phibentur quales Satyris tribuere cõ

Ca. XXIX. De insulis nup inuentis. (sueuimus

HA ctenus parum aut nihil a Ptolemai veterũq; autorũ vestigijs digressi sumus, sed nunc cũ eo loco quo Pto. Cattigara longe vltra Æquatorẽ prominentẽ descripsit, & deinde alijs adne ctenes regnũ Var Moabar & alia incerta fere ratione, nulla post frequentes vltra citraq; Æquatorẽ nauigationes terra continens inuenta fuerit, sed insularũ infinitus pene numerus: de earũ situ ommissis veterum erroribus pauca subnectemus, quæquidẽ ex Maximiliani Transyluani viri laudatæ tũ honestatis ac probitatis, tũ etiã nõ mediocris eruditionis, epistola: deinde etiã ex pluribus Hispanorũ nauigationibus in epilogũ quasi collegimus. Prima igitur occurrit Iaua maior cuius rex affiniũ insularũ regibus dñatur, & ipsa in quatuor regna diuisa, sub gra. 165. la. 8. aust. magna pars incolarũ anthropophagi sunt. Iaua minor insula eiusdẽ longitudinis, la. 3. aust. Porne insula sub lon. 167. la. 5. Hæc eadem Burne vel Burnea dicitur, tantæ est magnitudinis vt trimestri spatio vix obiri possit, Incolæ gentiles sunt, iustitiæ tamẽ pacisq; atq; amicitia strictissimi cultores, Ædes corũ exiles ex ligno terraque constructæ, Vxorẽs ducunt quot alere possunt, Panẽ ex oriza cõficiunt, Potũ liquor q; de concisis palmarũ ramis exprimitur prestat, Argẽto viuõ epoto morbum depellunt, sanitatemq; tuentur, Margaritarũ ferax est ins. nã aliquãdo ad oui gallinæ quantitã repiri ferunt. Nõ longe hinc duæ insulæ sub lon. 180. fere gra. la. 8. Bibalon & Cimbaubon vbi crocodilos esse dicũt, & arborẽ cuius folia defluxa vita assumpta mouẽtur animantiũ modo. Puloã ficuũ fertilis lon. 179. la. 10. 30. Panilonga vel Panilongon Æthiõ

Iaua maior.
Iaua minor.

Puloana
Panilonga

Subuth

- Massana* Hinc ad austrum sub la. 9. gra. Massana insula cuius incolæ aurū quod in copia habent pili faciunt, nam pro rebus vilibus & quilibet multum sæpe auri commutarunt. Gens est agilis multum, nuda natura tantum obtecta, foemina infra umbilicum obuclantur capillis ad talum vsq; eadem in cadauerū iustis faciendis miserabiles luctus exercent, incumbentes cadaueri os ori manumq; manui applicando. Mauthan aut Mattan sub la. 10. gra. non longe a Subuth. Huius incolæ bello multū valent nā fecit huius periculum Magellanus præfectus classis qui ibi cum multis socijs cecidit. Hinc versus ortum & arctos plures sunt insulæ Zuluān, Buthuan, Calagan, & Inuacana diuites auri, omniq; genere aromatum quod nostra suspicit regio sunt impletæ, medium oīm est sub lon. 195. la. 10. Gelolo vel Syloli insula sub lon. 190. la. 2. eius incolæ id quod primum mane egredientibus sese obtulerit p numine habent. Nascuntur hic arundines pedali amplitudine aquā potioni per accommodam ferentes, hicq; foeminas vento concipere fabulantur. Ab hac versus occasum vltra citraq; Æquatorē exigua inter se distantia, sub lon. 186. gra. nobiles illæ insulæ Moluccæ describuntur, quarum beneficio totus pene orbis aromatis impletur. Quinq; numerantur Theodore vel Tadore, Tarāte vel Taranatæ, Muthil, Mare, & Machian. Tadore septentrionalis est ad dimidium quasi gradus, huic præest episcopus quadragenis ex consuetudine fruens vxoribus. Tarante versus antarcticum. 40. minutis ab Æquatore discedit, Machian quindecim minutis, Muthil sub Æquatore cōsistit. Incolæ Caphræ sunt, hoc est, gentiles, admodum egentes, quandoquidem præter aromata nihil fere apud eos proueniat, latent tuguriolis multum demissis, deniq; vt ait Maximilianus Trans. omnia apud eos sordida & humilia sunt præter pacem, ocium, & aromata. Arbor gariofli quæ in his insulis crescit procera assurgit, crassitudine medijs hominis, sensim gracilescens, ex medio autem ramusculi latiuscule effunduntur, folia specie laurinorum. Gariofla autem quæ clauos ob similitudinem vocamus extremis ramis coniuncta enascuntur. Crescit præcipue in tribus insulis Tarante, Tadore, & Machian. Muthil cinamomum mittit, corticem scilicet arboris cuiusdā surculosæ ad solem arefactum & detostum. Post has in austrum plures sunt insulæ quarū maxima Badam dicitur, hic myristica nasci
- Mattan*
- Inuacana*
- Gelolo*
- Moluccæ insulæ*
- Tadore*
- Incolarum mores*
- Arbor Gariofli*
- Cinamomū Badam Myristica nux.*

nascitur gemino cooperta operimento, exterius ligneum est, alterum quod nucem complectitur tenuis membrana nos florem muscatæ dicimus, ab Hispanis macis vocatur. Circa hæc duodecim sunt insulæ parvæ sub lon. 180. la. 6. austr. In his gingiber passim provenit, aliud sponte aliud seminatum. Radix est cuiusdam herbæ adsimilis ei quæ crocum producit. Ambuon ins. sub lon. 187. 30. la. 6. aust. huius incolæ anthropophagi sunt. Buru ab illa verus occasum sub lon. 183. la. 6. aust. Tenetum in lon. eadem, la. 3. gra. aust. Sequuntur Laboan, Bachian, & Caphi pluresq; parvæ insulæ quas ob incertum situm omittimus: in vna harum Pygmaeos degere fama est. Sullach anthropophagorum insula sub la. 3. graduum australium, Malua sub lon. 177. gra. la. 8. 30. aust. Non longa hinc intercapedine (vt ferebant accolæ) homines degunt cubitales, aures tam vastas habentes, vt alteri pro strato incumbentes altera sese cooperiant. Timor insula satis magna sub lon. 178. gra. la. 13. aust. Huius foeminae inaurium ornamentis armillisque vtuntur. Sandalum vbertim hic provenit, quod solemni & rata lunæ cursus observatione colligitur. Iacent in oceano versus Americam insulæ duæ latronum sub æquinoctiali. Nomen dederunt mores incolarum, qui furto & latrocinij plurimum dediti sunt. Gens inops & sollers. Mulieres formosæ admodum, longis nigrisq; capillis, nudæ præter naturam, quam tenui membrana velut folio papiraceo obtegunt, Aedes lignæ, conclavia lectosq; habent quibus paleam palmeam molliusculam sane substernunt. Nauiculas ex trunco excauato cum velis extructas, tanta arte regere norunt, vt volare videantur puppim proræ proramq; puppi commutantes, singulæ singulos capiebant rectores. Demum sunt duæ insulæ infortunatæ sub lon. 240. la. 23. 30. aust. Dicitæ sunt infortunatæ, quia cum Portugallensium classis ad eas applicuisset, iamq; fere omnes inedia confecti essent nihil rerum necessariarum ibi inuenerunt sed desertas viderunt. Si præterea restent insulæ (vt restant) quarum mentionem non fecimus, illæ aut exiguæ sunt aut propterea qd nihil de earum situ certi constet omisse. Nec moueat animos Lectorum si fortasse longitudes & latitudes harum insularum nonnihil ab aliorum traditione discrepent. Supputauimus enim longitudes ab occasu in ortum, alij contrario ordine procedunt. Latitudinem secundum medium insularum sumpsimus

Gingiber

*Ambuon
Buru*

Sullach

Timor

*Insulae
latronum*

Infortunatae

mus, quam nonnulli ad locum tantum applicationis referunt.

Caput. XXX. De America.

America ab inuentore Americo Vesputio nomen habet, alij Bresiliam vocant, quæ an continens an insula sit necdum satis constat. Incolæ qui propius Æquatorem consistunt *Canibales.* Canibales vocantur atrocissimum genus anthropophagorum. Vicinas enim nationes dira infestant persecutione, & quoscunq; capiunt in suam regionem adducunt. Masculos autem statim occidunt, & comedunt carnes tostas aut aliter coctas, aut ex ætis testibus mactandos alunt, fœminas seruitijs addicunt, nudi penitus *Bresilia.* incedunt. Qui deinde sequuntur ultra Tropicū Capricorni, mitiores sunt, numinis vice nihil colunt, lege tantum & instinctu naturæ viuunt, viri fœminæq; nudi agunt, nisi ex plumis psitacorum quasi pallium longo post tergus relicto cymate conficerent. Tori maritalis illibatam fidem seruant. Labia, aures, genitaliaq; perfossa lapidibus preciosis ornant foras eminentibus. Omni genere fere metalli carent, ideoq; tela osse muniūt, lignaq; pro scaphis lapidea securi excauant. Sagittatores peritissimi, natatores expertissimi, & cursu admodum veloces existunt. Regio Bresilia aut terra Papagalli vocatur. Propius ad polum antarcticum circa la. 48. gra. alia gens est cursu tam celeri vt equū cursu vincere posse videatur. Gygantes non iniuria dixerim cum Lusitanorum vix aliquis eos æquarit qua medijs cinguntur. Vagi sunt, in tuguriolis latitantes eosq; secum transportantes. Pauperes sunt nihilq; eorum terra preciosi producit. Integuntur pellibus ferinis belle consutis, arcus ingentes telaq; secum deferunt, capillos in modum monachorum detonsos habent, obstructos funiculo lanugineo, ad quē venaturi tela connectunt, cum animā agunt morituri magnus numerus spirituum malignorum sese illis ostendit, ea figura qua apud nos pinguntur. Pars iam dicta Portugallensium nauigationibus lustrata est, qui ultra hanc transierunt ad insulas Moluccas. Altera vero pars quæ ab Æquatore versus septentrionem protenditur ea quotidie per Castellanos & lustratur & inhabitatur. Sunt autē *Parias* *Dariena* tales regiones, Parias regio, Cutana, Dariena, cuius vna pars tam arcta est, exedē.ibus vtrinq; oceani fluctibus, vt quatuor tantum miliaria contineat, hinc oceanus occidentalis est, illinc Eous. Genes harum licet religionis Christianæ ignaræ sint, legibus tamen & vi-

& viuendi institutis vtuntur, sacra faciunt suo ritu, alij penitus nulla, vt sunt qui Pariam regionem incolunt, in lectis pensilibus dormiunt, domus similes nostris tintinabulis aut campanis extruunt, aurum gemmasq; in copia habent. Quæ deinde sequuntur regiones terra Florida & Bacalarum regio, non adeo sunt lustratæ nisi secundum littus, Sunt hic regiones feracissimæ auri oimq; animalium, campi amœnissimi, montes excelsi, & fluuij placidissimi, ciuitates & turres & domus adfabre constructæ, adeo vt nostra Europa non multo inferior habeatur hæc pars. Populi sunt affabiles & contractus non fugientes, plures eorum ichthiophagi sunt, alij ophiophagi. Inter omnia tamen oppida nullum præstantius in his regionibus aut maius eo quod Temiselan appellant, secundum nostram descriptionem fere sub Tropico Capricorni situm, lociq; natura munitum. Est enim situm in lacu maximo, pontibus innumeris vndequaq; egredientibus, Aedificijs cum Dedali structuris conferendis ornatum. Incolæ scribere norunt & legere Hanc partem terræ multi Asiæ adnectunt dicuntq; continentem esse, sed horum ratio nulla est, igitur neq; temere assentiendum puto, Ego cum ex nauigationibus Hispanorum & aliorum possem multa adducere quibus huius descriptionis incommoditatē ostenderem, adducam tantum vnum argumentum, ne videar omnino frustra huic opinioni reclamare: Marcus Venetus qui omnes regiones Indiæ orientalis lustrauit, ibiq; ad annos plures habitauit, scribit lib. 3. se per regionem Mangi ad oceanum vsq; peruenisse, ibiq; nauem conscendisse, & per Garbinum (qui est inter meridiem & zephyrum) ad Cyambā nauigasse miliaribus italicis. 1500. A Cyamba delatus est deinde miliaribus totidem ad Iauam maiorem insulam versus austrum fere. Quonam pacto posset quispiam ex terræ nouæ latere orientali, cum per eam transitus non sit, versus meridiem ad Iauam maiorem nauigio proficisci? cum hæc insula nunc obseruata sit apud Indiam. At ego rem incertam experientia & Lectorum iudicio committo.

Ca. XXXI. De insulis apud Americam.

Hispaniola insula sub lon. 306. la. 22. graduum, admodum culta, vrbibusq; confita est, nā eius magnam partē nunc Hispani incolunt, q; auri fodinas possident, in eisq; operarios suo regi alunt, nascitur enim aurum et in montibus et in fluuijs: ijdem agros

Isabella

Lucatana

*Cozumella
Sacrificio
orum*

Jamaica

colunt, semina iactant & ciuitates more suo edificant. Insulani nu-
di fere incedunt, panē ex radice quadam conficiunt, aurū auribus
naribusq; suspendunt. Mittit etiā hęc insula lignū Guaiacū, quo
nostri tanq̄ remedio presentissimo aduersus morbū gallicū vtun-
tur. Isabella Cuba vel Ferdinandina sub lon. 193. gra. la. 23. & se-
mis longe in ortū occasumq; diffusa, moribus superiori haud dis-
similis, ferro caret sed eius vsum lapis pellucidus supplet. Lucata-
na sub lon. 281. gra. la. 20. Incolæ benigni sunt & cōmercia nō fu-
gientes, vestes ex gonlapio diuersimode tincto conficiūt, Fœmi-
næ ab vmbilico deorsum integuntur, tanta verecūdia vt vitio de-
tur si pede aut crure discoopto pcesserint. Huic proxima est vero
sus ortum Cozumella insula eiusdem ritus ac instituti cum præce-
denti insula. Ab eadē Lucatana. 100. quasi miliaribus hispanicis
in occasum tres sunt insulæ Sacrificiorū. Nomen indidit ritus ne-
phandus insulanorū, quippe q marmoreis suis deis proles suas im-
molant, primū pectore aperto cor eruūt, eiusq; sanguinē labijs de-
orum suorū illinunt, exta igni iniecta comburunt: alioqui gens sa-
tis familiaris & benigna, habent lon. 268. la. 23. gra. Iamaica ins.
sub lon. 295. la. 15. 30. Insulani adiacentibus similes sunt in mori-
bus & vitæ institutis. Est itē infinitus fere numerus insularum in
lon. 315. la. 12. ex quibus sunt Dominica, Guadalupa, Sanctæ cru-
cis, quarū incolæ Canibales sunt, de quorū moribus supra menti-
onē fecimus. In lon. rursus. 340. gra. la. 38. Graciosa Ternera, S.
Michaelis, Fatalis & S. Mariæ. Insula viridis quæ alijs Brasil di-
citur in lon. 354. la. 51. Deniq; vt semel finia, tantus est in hoc oce-
ano numerus insularū, vt si oīm descriptiones & mores prosequi
animus esset, libellus in magnum volumen excresceret. Verum si
quispiā est q latiorē harū rerum enarrationē cupiat, alios consulat
nobis satis visum fuit præcipuas tantū mūdi partes breuibus ver-
bis (vt principijs artū opus est) indicare. Neq; enim oēm Cosmo-
graphiæ, totiusq; orbis descriptionē ad vnguē deliniare præsentis
fuit instituti, sed tantū maiores orbis partes confuso ordine velu-
ti pictores qui primum imaginē lineis exterioribus & principa-
lioribus exprimunt, quales sunt capitis, colli, brachiorum, ventris
& crurium, postea exactiora & minutiora ceu oculos, os, labra,
singulosq; articulos producturi.

TABEL.

TABELLA CIVITATVM
aliquot principalium.

¶ Hispaniæ ciuitates.
 Compostella lon.6.0.44.20
 Portugalla.5.48/41.35
 Lisibona vel Vlyxbona vel
 Oliosippo.5.10/39.38.
 Corduba.8.0.37.50.
 Ispalis.6.36.37.0.
 Toletum 10/39.56.
 Salmantica 8.32.40.15
 Cæsar augusta 16.la.41.
 Barsalonia 10.0.41.35.
 ¶ Galliæ ciuitates
 Burdigala 18.30.la.46.0
 Rodes 24.0.45.15
 Nantes 19.5.48.12.
 Aurelia 22.35.47.13
 Turonia 20.55.47.30.
 Rothomagus 21.15.49.0.
 Bizantium 28.20.47.36.
 Lugdunum 24/45.10.
 Vienna 24.15.44.48.
 Parisius 23.20.47.55.
 Geneuora 28.16.45.52.
 Massilia 25.15.43.6.
 Monspessulanus 24.56.43.5.
 Tolosa 21.15.43.30.
 Gandauum 76.8.51.24
 Brugis 25.6.51.30.
 Callas 23.0.51.44.
 Valencines 26.29.50.10
 Mittelburgum 25.26.51.50.
 Antuerpia nobilissimū totius
 germaniæ emporiū.26.36 51.28
 Louanium 27.8.50.58.

Machilinia 26.50.51.12
 Bruxella 26.42.51.0.
 Traiectum 27.22.52.30.
 Amsterdama 27.34.52.40.
 Groninga 29.24.53.16.
 Suollis 28.38.52.47.
 Geldere 29.2.51.42.
 Cleuia 29.35.51.58.
 Iuliacum 29.15.51.5.
 Aquisgranum 28.52.51.5.
 Leodium 28/50.51.
 Dauentria 28.44.52.30.
 Colonia 29/51.0.
 Moguntia 30.32.50.8.
 Argentina 30.4.48.45.
 Basilea 29.50.47.40.
 Constantia 30.30.47.30.
 Treueris 28.0.49.55.
 Anglia 20.30.55.40.
 Scotia 27.la.59.
 Dania 36.la.57.
 Lubecum 36/54.48.
 Dantiscum 46.la.55.
 Monsregius 48.36.54.17.
 Brunsviga 32.30.52.34.
 Lunebnrgum 35/54.0.
 Erfordia 34.la.51.10.
 Ingelstadium 33.la.49.
 Lips 34.30.la.51.
 Nurenberga 33/49.24.
 Ratisbona 33.30.49.10.
 Vlma 32.la.47.22.
 Augusta 33.la.48.15.
 Praga 37.30.la.50.4.

Vratiflauia 42.la.51.
 Cracouia 46.la.51.
 Calchouia 46.la.50.
 Buda 44.30.la.46.
 Segina 39.la.44.45.
 Vienna Pannonia 37.45.la.48
 Patauia 34.30.la.48.
 Saltzburgum 35.la.48.
 Iudeburgum 35.la.47.
 Villachum 35.15.46.23.
 Brixia 34.la.46.6.
 Mantua 32.la.44.28.
 Cremona 31/44.42.
 Venetia 34.30.44.50.
 Ancona 35.40.43.42.
 Roma 36.20.41.50.
 Brundisium 42.30.39.40.
 Neapolis 40.10.la.41.
 Florentia 34.30.43.4.
 Mediolanum 32.la.44.30.
 Taurinum 31.30.la.43.
 Genua 30.30.43.50.
 Bononia 33.5.43.54.
 Chilia 54.30.45.45.
 Andrianopolis 52.30.42.45.
 Stridona 43.30.44.30.
 Dirachium 45.0.40.55.
 Constantinopolis 55.30/43.
 Philippis 50.30.41.40.
 Theffalonica 49.50.40.20.

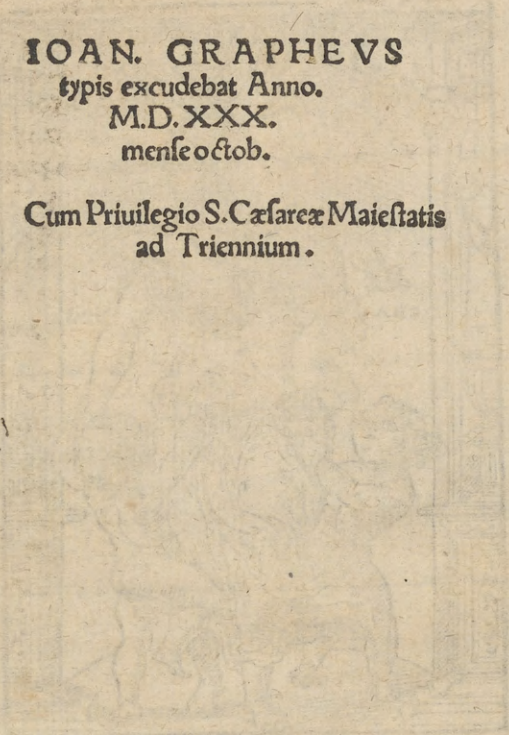
Ambratia 48.0.38.20.
 Anticyra 50.30.37.30.
 Corinthus 51.15.36.55.
 ¶ Africæ ciuitates
 Tingis 6.30/35.30.
 Fessa 5.30.la.34.40.
 Ciffa 19.45.32.50.
 Hippon 30.30.32.15.
 Cartago 34.40.32.40.
 Melita 38.45.34.
 Cyrenæ 50.0.31.15.
 Alexandria 60.30.31.0.
 Bubalis nūc Chayrū 63/30.15.
 Mosylium 79.30.9.0.
 ¶ Asia.
 Nicomedia 57.30.42.30
 Cæsarea 56.40.41.40.
 Ilium 55.50.41.0.
 Ephesus 57.40.37.40.
 Patera 60.30.36.5.
 Nogardia 66.la.62.
 Anthiochia 70.15.37.20.
 Damascus 69.0.33.0.
 Cæsarea Stratonis 66.15.32.30.
 Hierosolyma 66.0.31.40.
 Edeffa 72.30.37.30.
 Babylon 79.0.35.0.
 Niniue 78.0.36.40.
 Mecha 71.45.22.0.
 Finis.

Erratula.

A 4 fa.2. versu. 7. lege *μερῶς & οὐκ*. E. 4. fa. 2. versu. 35. Ba
 tinos. F. 2. fa. 1. versu. 33. Falster. F. 4. fa. 2. versu. 30. Eridanus
 E. 1. fa. 1. in margine perueneritis, lege peruenerit.

IOAN. GRAPHEVS
typis excudebat Anno.
M.D. XXX.
mense octob.

Cum Priuilegio S. Cæsareæ Maiestatis
ad Triennium.





Ἡ ἀγάπη πάντα σέβει.



OR 9455

