

Spis treści

Wstęp	9
Dariusz Waldziński , Spójność ekonomiczna Unii Europejskiej w świetle współczesnych przemian kulturowo-cywilizacyjnych	11
Urszula Kalina-Prasznic , Ekonomiczne kontrowersje wokół europejskiego modelu socjalnego	25
Giuseppe Calzoni , Współczesne wyzwania wobec polityki społecznej	33
Andrzej Prusek , Spójność płac w warunkach integracji europejskiej jako wyzwanie rozwojowe dla Polski	39
Filip Chybalski , Reforma systemu emerytalnego w wybranych krajach Europy Środkowo-Wschodniej	48
Grażyna Węgrzyn , Innowacyjność gospodarki Unii Europejskiej a sytuacja na rynku pracy	58
Iwona Kukulak-Dolata , Kształcenie jako instrument rozwoju kapitału ludzkiego w firmie.....	67
Zofia Hasińska, Katarzyna Sipurzyńska-Rudnicka , Wpływ Wałbrzyskiej Specjalnej Strefy Ekonomicznej na lokalne rynki pracy.....	82
Elżbieta Siek , Bezrobocie w wybranych krajach Unii Europejskiej w świetle migracji zagranicznych.....	100
Anna Szymczak, Małgorzata Gawrycka , Wybrane aspekty rynku pracy w krajach Grupy Wyszehradzkiej po przystąpieniu do UE	115
Жанна Цауркубуле , Проблемы рынка труда Латвии в контексте европейской интеграции	127
Алебина Вишневская , Развитие маркетинговой макросреды латвийского рынка после вступления в ЕС.....	137
Krzysztof Piech , Weryfikacja trafności wybranych prognoz makroekonomicznych w Polsce	152
Joanna Jahn , Wzrost gospodarczy w Unii Europejskiej w przekroju regionalnym	166
Krzysztof Opolski, Piotr Modzelewski , Teoretyczne podstawy oceny absorpcji funduszy strukturalnych Unii Europejskiej – zarys ujęcia systemowego.....	195
Magdalena Wojarska , Fundusze strukturalne jako instrument konwergencji regionalnej na przykładzie Polski.....	209
Piotr Nowak , Rola współpracy terytorialnej w zmniejszaniu dysproporcji rozwojowych Unii Europejskiej	222

Jerzy Ładysz , Wspieranie współpracy transgranicznej i rozwoju regionalnego w Polsce przez mechanizmy finansowe europejskiego obszaru gospodarczego	231
Sylwia Dolzblasz , Rozwój współpracy międzynarodowej na poziomie regionalnym i lokalnym w Europie jako element polityki spójności	243
Piotr Misztal , Wykorzystanie funduszy strukturalnych i efekty polityki regionalnej w nowych krajach członkowskich UE w okresie 2004-2006	253
Katarzyna Surygala , Fundusze strukturalne Unii Europejskiej jako instrument realizacji prorozwojowej funkcji budżetów wybranych gmin województwa dolnośląskiego	265
Anita Richert-Kaźmierska , Środki Europejskiego Funduszu Rozwoju Regionalnego a konkurencyjność polskich regionów na przykładzie województwa pomorskiego	280
Andrzej Raczyk, Helena Dobrowolska-Kaniewska , Wstępna ocena realizacji działania 3.4 Zintegrowanego Programu Operacyjnego Rozwoju Regionalnego na obszarze województwa dolnośląskiego.....	291
Marcin Sobiecki , Wdrażanie SPO ROL na przykładzie działania 2.3 „Odnawia wsi oraz zachowanie i ochrona dziedzictwa kulturowego”	302
Grzegorz Salwa , Problemy koordynacji przedsięwzięć zgłaszanych do współfinansowania w ramach Funduszu Spójności na przykładzie „Programu ochrony wód zlewni rzek Ślęzy i Oławy” oraz zarządzanie nimi	316
Marek Angowski , Znaczenie środków pomocowych UE w podnoszeniu konkurencyjności małych i średnich przedsiębiorstw sektora rolno-spożywczego w województwie lubelskim	329
Małgorzata Dziembała , Konkurencyjność regionów południowego pogranicza Polski	338
Jolanta Taraszkiewicz , Pomoc publiczna a spójność gospodarcza i społeczna Unii Europejskiej	351
Alina Walenia , Rola budżetu samorządu województwa podkarpackiego w finansowaniu rozwoju regionalnego w warunkach członkostwa w UE.....	361
Iwo Augustyński , Pomoc publiczna dla przedsiębiorców w realizacji celów polityki spójności społeczno-gospodarczej	375
Andrzej Kras , Dopuszczalność udzielania pomocy publicznej dla usług o charakterze powszechnym w prawie Unii Europejskiej	382

Summaries

Dariusz Waldziński , Economic Cohesion of the European Union in the Light of the Modern Cultural and Civilization Transformations	24
Urszula Kalina-Prasznic , Economic Controversies over the European Social Model	32

Giuseppe Calzoni , Contemporary Challenges for Social Policy.....	38
Andrzej Prusek , Cohesion of Wages in Conditions of European Integration as Development Challenge for Poland	47
Filip Chybalski , Pension Reform in CEE Countries	57
Grażyna Węgrzyn , Innovation in European Economies and the Situation in Labour Markets.....	66
Iwona Kukulak-Dolata , Education as the Main Tool of the Development of the Human's Capital in the Company	81
Zofia Hasińska, Katarzyna Sipurzyńska-Rudnicka , Wałbrzych Special Economic Zone and its Impact on Local Labour Markets	99
Elżbieta Siek , Unemployment in Selected Countries of the European Union in the Light of Migration Abroad.....	114
Anna Szymczak, Małgorzata Gawrycka , The Chosen Aspects of the Labour Market of The Wysehrad Group Countries after the Accession to EU.....	126
Zhanna Caurkubule , Problems of Labour Market in Latvia in the Context of European Integration	136
Alevtina Vishnevskaja , The Changes of Macroeconomic Conditions in Latvia after European Union's Accession.....	151
Krzysztof Piech , The Verification of Selected Macroeconomic Forecasts Ac- curacy in Poland	165
Joanna Jahn , Economic Growth in the European Union in Regional Section	186
Krzysztof Opolski, Piotr Modzelewski , Appraisal of Absorption of the Structural Funds of the European Union – Theoretical and Systemic Back- ground.....	207
Magdalena Wojarska , Structural Funds as the Instrument of the Regional Convergence on the Example of Poland.....	221
Piotr Nowak , The Role of the Territorial Cooperation in Decreasing of Devel- opment Disproportion in the European Union.....	230
Jerzy Ładysz , Fostering Cross-border Co-operation and Regional Develop- ment in Poland by the European Economic Area Financial Mechanisms	242
Sylvia Dolzblasz , Development of International Co-operation on a Regional and Local Level in Europe as an Element of Cohesion Policy.....	252
Piotr Misztal , Structural Funds' Usage and Regional Policy Effects in the New European Union Member States in Years 2004-2006	264
Katarzyna Surygala , European Funds as an Element of Budgets in Chosen Communities of Lower Silesia and their Influence on Region's Develop- ment	279
Anita Richert-Kaźmierska , Financial Support of European Regional Devel- opment Found and Competitiveness of Polish Regions – on the Example of Pomorskie Voivodeship	290
Andrzej Raczyk, Helena Dobrowolska-Kaniewska , Preliminary Assess- ment of Measure 3.4 Implementation under Integrated Regional Oper- ational Programme in Lower Silesia Voivodeship.....	301

Marcin Sobiecki , Implementation of SPO ROL on the Example of the 2.3 Measure „Development of Rural Regions and Preservation and Protection of Cultural Heritage”	315
Grzegorz Salwa , Problems of Coordination and Management of Undertakings Proposed for Cofinancing within Cohesion Fund on the Example of Protection of Water of the Sleza and Olava Rivers Programme	328
Marek Angowski , The Importance of EU Supporting Funds in Competitiveness Improvement of Agri-Food Sector’s S&M Enterprises in Lublin Region	337
Małgorzata Dziembala , Competitiveness of the Regions of Poland’s Southern Borderland	350
Jolanta Taraszkiewicz , State Aid and Social-Economic Cohesion in the European Union	360
Alina Walenia , The Role of the Budget of the Podkarpackie Region in Financing Regional Development in the Scope of EU Membership	374
Iwo Augustyński , Role of State Aid in Cohesion Policy	381
Andrzej Kras , The Admissibility of State Aid for Services of General Interest in European Law	392

Алебтина Вишневская

Институт транспорта и связи
Рига, Латвия

РАЗВИТИЕ МАРКЕТИНГОВОЙ МАКРОСРЕДЫ ЛАТВИЙСКОГО РЫНКА ПОСЛЕ ВСТУПЛЕНИЯ В ЕС

Маркетинговая среда представляет собой множество важнейших факторов, оказывающих влияние на состояние бизнеса как конкретной фирмы, так и целого региона. Экономический, политический и культурный факторы – это те неконтролируемые переменные, которые либо способствуют расширению бизнеса, либо тормозят его развитие в зависимости от собственного состояния и динамики развития. Каждый из этих факторов состоит из нескольких параметров, представляющих собой характеристики определенных аспектов, входящих в понятие «факторы маркетинговой макросреды». С позиции развития некоторых таких параметров будет рассмотрена динамика изменения латвийского рынка, начиная с 2004 года.

Итак, к моменту вступления в ЕС в странах Балтии, в том числе и в Латвии наблюдаются довольно высокие темпы роста экономики, которые превосходят средние темпы роста по ЕС за тот период. Так в 2000-2004 годах средние темпы роста латвийской экономики составили – 7,5%, литовской – 6,7%, эстонской – 6,5%. Балтийские государства пережили транзитивные процессы перехода к рыночной экономике и вступили в период возобновления положительной динамики развития.

Тем не менее, по классификации ЕС три Прибалтийские страны в 2004 году относят к группе «Регионы в состоянии экономического перехода», которые характеризуются глубокой перестройкой экономической структуры, высоким уровнем безработицы и низким ВВП¹.

Действительно в структуре экономики прибалтийских стран происходят значительные изменения. К 2004 году промышленность составила 20-25%, услуги 65-70%, сельское хозяйство – 5%. Основу промышленности при-

¹ Конкуренция, интеграция, кооперация: региональный и международный аспекты развития Балтийского региона, Baltijas Forums, Рига 2006, с. 28.

балтийских государств составили такие отрасли как пищевая, текстильная и деревообрабатывающая промышленность, хотя доклады по всем трем странам Прибалтики при вступлении в ЕС строились под поиск возможностей на- укомого развития².

Понятно, что вступление в ЕС должно было дать хорошие шансы более продуктивно использовать пространство и рынки. С другой стороны можно было предвидеть и ряд сложностей, например, таких как усиление конкуренции, отток рабочей силы и т.д.

Рассмотрим некоторые параметры экономического фактора маркетинговой макросреды в динамике их изменений после вступления Латвии в ЕС.

Валовый внутренний продукт (ВВП) – один из важнейших показателей системы национальных счетов, который характеризует конечный результат производственной деятельности экономических единиц и измеряет стоимость товаров и услуг, произведенных этими единицами. С момента вступления Латвии в ЕС наблюдается ежегодный прирост ВВП. По данным Евросоюза и Министерства экономики Латвии в 2004 году ВВП увеличивается на 8,7%, в 2005 г. на 10,6%, в 2006 г. – на 11,9%³.

Почти 80% ВВП пришлось на сферу услуг, основными из которых были торговля и коммерческие услуги; доля промышленности составила 14,7%, а сельского хозяйства 3,7% (таблица 1).

Таблица 1. Динамика ВВП по отраслям экономики Латвии (прирост по отношению к соответствующему периоду предыдущего года в %)

	2005				2006				2004	2005	2006
	I	II	III	IV	I	II	III	IV			
ВВП	7,7	11,5	11,6	11,4	13,1	11,1	11,9	11,7	8,7	10,6	11,9
Сельское хозяйство	4,8	14,5	10,1	5,8	0,9	-3,3	-1,3	4,0	3,4	9,3	-0,3
Промышленность	-0,2	7,6	7,7	7,3	9,3	4,0	7,4	3,1	6,4	5,5	5,8
Строительство	16,2	15,8	15,6	14,4	17,5	16,1	12,2	10,3	13,3	15,5	13,6
Торговля	14,7	18,1	17,0	17,0	17,4	18,4	17,9	15,5	12,7	16,7	17,3
Транспорт и связь	8,7	16,3	15,9	13,4	6,0	10,9	12,1	7,7	10,1	13,7	9,3
Социальные услуги	4,5	5,8	3,2	4,0	2,9	4,4	2,1	7,9	3,4	4,0	4,4
Прочие услуги	7,7	10,6	12,3	11,0	18,3	14,8	16,3	17,2	9,4	10,3	16,7

Источник: *Latvijas tautsaimniecība: Makroekonomiskais apskats*, Latvijas Repub. Ekon. Min., 2007, Nr. 1.

В целом к началу 2007 года ВВП Латвии составил 11265 миллионов латов или 20116 миллионов долларов США (по сравнению с 15387 млн. долларов

² *Factors and Impact in the Technological society. A prospective analysis in the Candidate states, Case of Latvia* 2004.

³ *Latvijas tautsaimniecība: Makroekonomiskais apskats*, Latvijas Republikas Ekon. Min., 2007, Nr.1, с. 2.

в 2004 году). Согласно этим статистическим данным Латвия демонстрирует в последние годы устойчивый экономический рост. В частности темпы роста ВВП в Латвии являются самыми высокими в странах ЕС. Отчасти, это объясняется тем, что Латвия является лидером среди всех стран ЕС по росту розничной торговли, где доля местного капитала составляет всего 34%, остальной рынок занят крупными розничными сетями из Литвы и Скандинавии (рисунок 1).

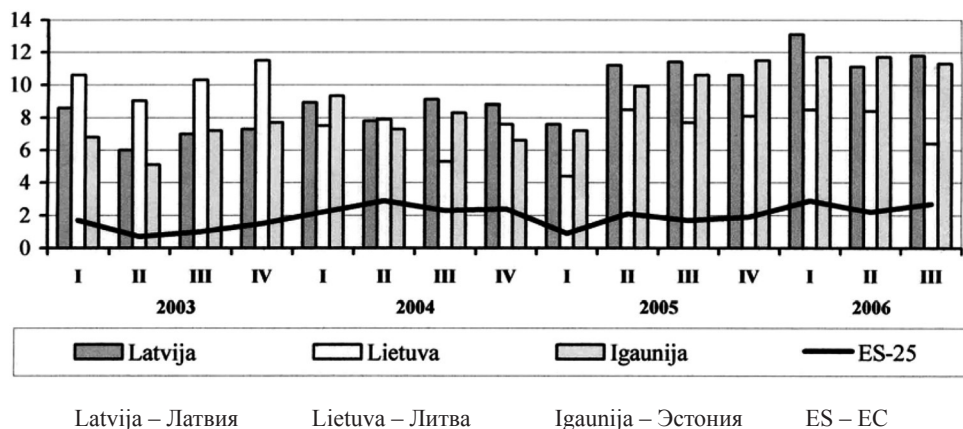


Рис. 1. Динамика ВВП Латвии, Литвы, Эстонии и ЕС (в процентах по отношению к соответствующему периоду предыдущего года)

Источник: ES-25 Eurostat novērtējums. <http://eppeurostat.ec.europa.eu/portal>.

Обратимся к другим показателям экономического фактора маркетинговой макросреды Латвии.

По итогам 2004 года Латвия имела самый низкий показатель среди всех стран ЕС по расчету ВВП на душу населения – 43% от среднеевропейского уровня. В 2005 г. по этому показателю Латвия вышла на предпоследнее место, опередив Польшу. По данным 2006 года этот показатель оказался равным 8791\$ США по обменному курсу, что также определило одно из последних мест среди 25 членов ЕС (рисунок 2)⁴.

Важнейшим параметром экономического фактора маркетинговой среды является инфляция. Начиная с 2004 года в Латвии наблюдаются высокие темпы инфляции, по которым она течение последнего периода опережает остальные страны ЕС.

В 2004 г. показатель инфляции составил 7,3%. В начале 2005 года Министерство финансов и Банк Латвии прогнозировали уровень инфляции в размере 4% со снижением до уровня «Маастрихтских критериев» в 2006 г. (2,5%). Однако, практически ежемесячно по данным ЦСУ инфляция нарастала, достигнув к концу года показателя в размере 7% (в среднем по ЕС – 2,2%).

⁴ ES-25 Eurostat novērtējums. <http://eppeurostat.ec.europa.eu/portal>.

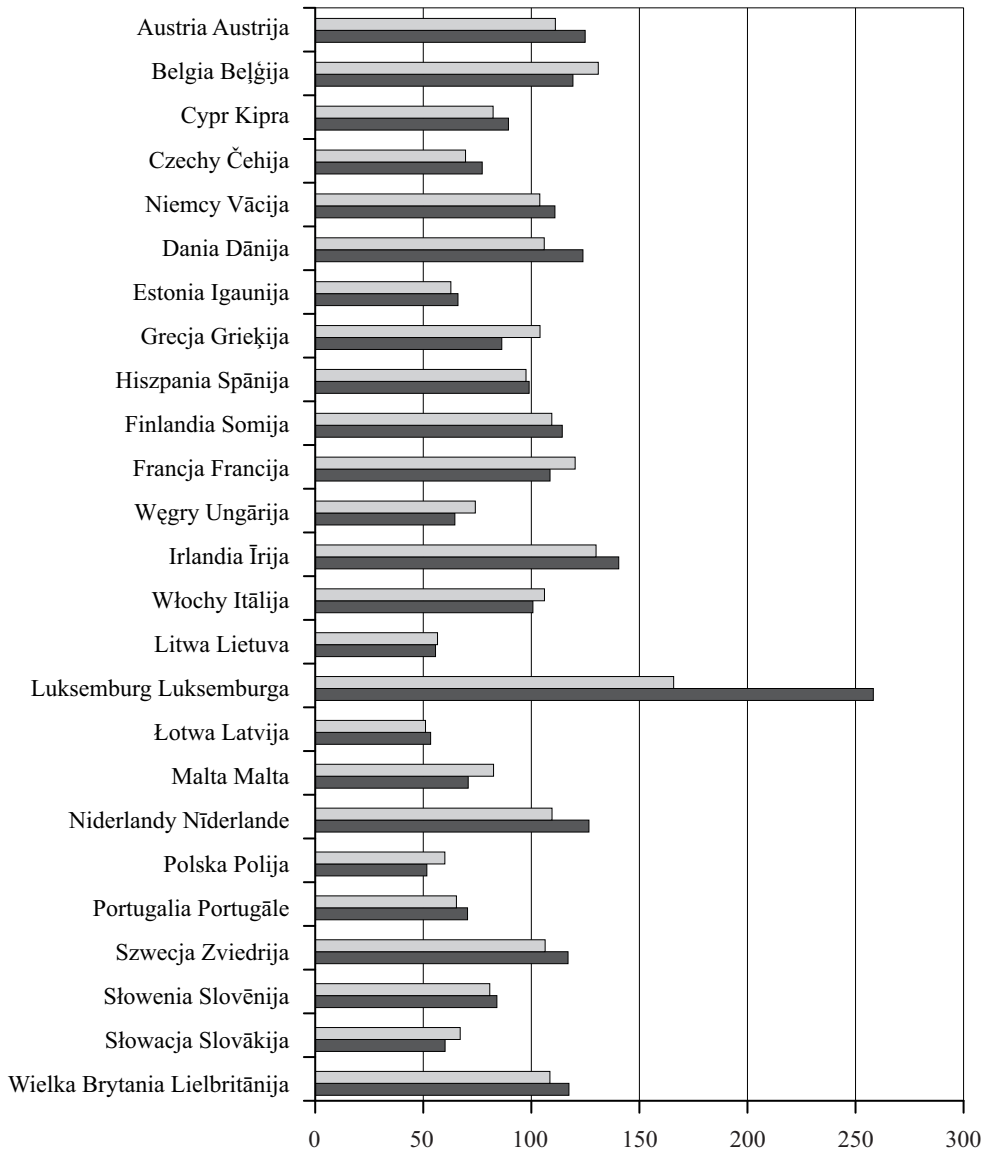


Рис. 2. ВВП на душу населения и каждого работающего в 2006 году (ЕС-25 = 100, по паритету покупательской способности)

Источник: ES-25 Eurostat novērtējums. <http://eppeurostat.ec.europa.eu/portal>.

На рост инфляции оказали влияние рост потребительских цен (+7%), в том числе на товары (+7%) и услуги (+6,9%), который в 2005 году оказался самым высоким, начиная с 1997 года. В 2005 г. наиболее повысились цены на газ (+22,3%), твердое топливо (+22,8%), тепловую энергию (+9,2%), вывоз отхо-

дов (+14%), а также другие коммунальные услуги. Рост административно-регулируемых цен составил 7,5%. Заметно повысились цены на общественное питание, проживание в гостиницах, медицинское обслуживание, на отдельные финансовые услуги и образование. Рост цен на транспорт составил 14,5% за счет повышения стоимости энергоносителей.

Третий год подряд растут цены на продовольствие. В 2004 г. средний рост этих цен составил 10%, в 2005 г. цены на основные продовольственные товары повысились от 8 до 20%, в том числе особо ощутимым был рост цен на хлеб (+17,6%), мясо и мясные изделия (+8,4%), рыба и рыбные изделия (+16,7%), сыр (+21,3%), молочные продукты (+14,8%).

В январе-марте 2007 г. показатели инфляции Латвии были одними из самых высоких в ЕС и среди стран Балтии. В Эстонии прирост инфляции составил 1,9%, в Литве – 1%, а в Латвии – 3,3%. Рост цен в Латвии был самым стремительным во всех группах товаров и услуг в сравнении с остальными Балтийскими странами. В Латвии самый стремительный рост наблюдался в секторе услуг, а в Литве и Эстонии – в секторе продовольственных товаров. Прирост цен на услуги в Латвии превышал темпы в других странах Балтии почти в три раза. Рост инфляции в Латвии представлен на рисунке 3.

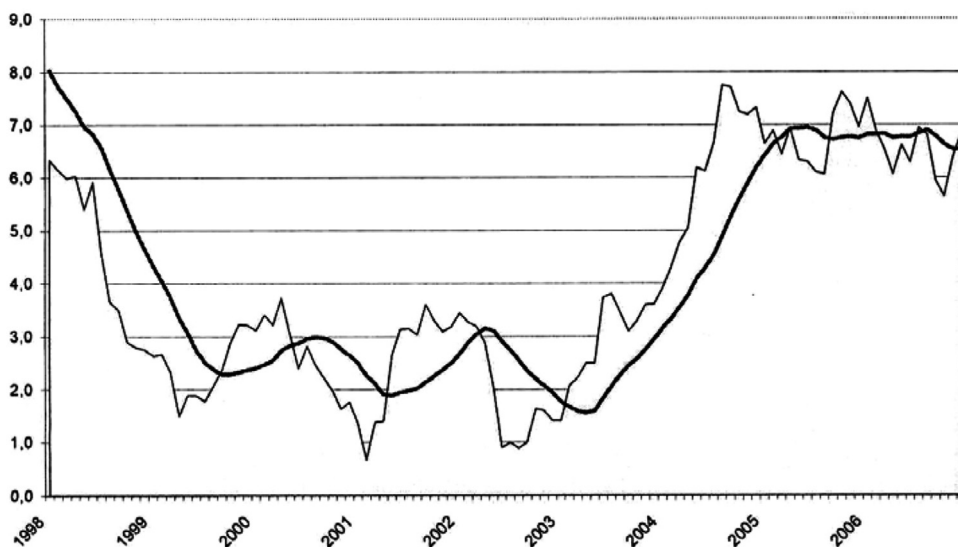


Рис. 3. Рост инфляции в Латвии в 1998-2006 годах в %

Источник: Latvijas Centrālā Statistikas pārvaldes dati internetā, <http://www.csb.lv>.

Среди причин инфляции называются рост заработной платы и объемов кредитования.

К моменту вступления Латвии в ЕС среди всех государств Балтии самая высокая минимальная заработная плата была в Эстонии – 172 евро в месяц; в Литве она составляла 159 евро, а в Латвии – 114 евро. Начиная с 2006 года в Латвии дважды повышался размер минимальной заработной платы и к 01.01.2007 году составил 120 латов в месяц или ~172 евро, т.е. был достигнут уровень Эстонии 2004 года. По-прежнему оставались и самые низкие реальные зарплаты. По данным центрального статистического управления ЛР средняя брутто-зарплата в Латвии по результатам 2006 года составила 350 евро в месяц, в то время как в Литве – 380, а в Эстонии 530 евро⁵. Одновременно происходила индексация пенсий. Динамика этих изменений представлена на рисунке 4.

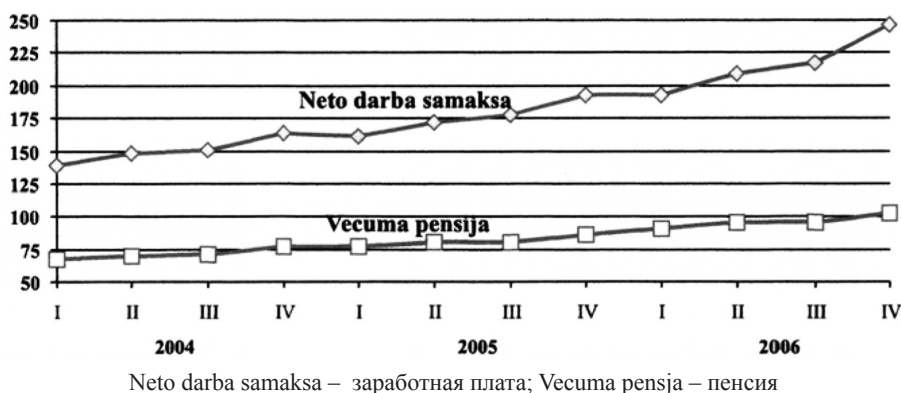


Рис. 4. Динамика роста заработной платы и выплат пенсий (в латах)

Источник: Latvijas Centrāla Statistikas pārvaldes dati internetā, <http://www.csb.lv>.

Наибольший уровень роста зарплаты в общественном секторе в 2006 г. по сравнению с 2004 г. наблюдался в сфере здравоохранения и социальном секторе (на 52%) в сфере транспорта (на 51%), а также в сельском хозяйстве, охоте и лесничестве (на 50%). Наименьший рост наблюдался в оптовой и розничной торговле; ремонте авто-, мото-, бытовых предметов и аппаратуры, где рост нетто-зарплаты составил всего 2%.

В частном же секторе заработная плата в 2006 г. по сравнению с 2004 возросла больше всего в строительстве (на 69%), финансовой сфере (на 51%), а меньше всего в образовании (только на 14%). Такой рост в строительстве и финансах закономерен и вызван резким ростом спроса на ипотечные кредиты.

Вследствие растущей популярности ипотечных кредитов, все большая часть населения приобретает недвижимость и, соответственно, ищет рабочие места с зарплатой, с помощью которой можно осуществлять выплаты по кредитным обязательствам.

⁵ Latvijas Centrāla Statistikas pārvaldes dati internetā, <http://www.csb.lv>.

При этом структура числа работающих по средней месячной брутто-зарплате (в национальной валюте) в общественном и частном секторах выглядит следующим образом⁶:

– в 2004 году 30% работников частного сектора получало зарплату в размере 80-90 Ls; в 2006 году их количество снизилось до 11%, а 30% работающих стало получать зарплату в размере 120-200 Ls; в целом это ~262 тысячи человек, получающих зарплату ниже среднего уровня от 488,7 тыс. человек, занятых в частном секторе в целом;

– в 2004 году 26% работников общественного сектора получало зарплату в размере 200-300 латов; в 2006 году это соотношение сохранилось; выросло количество работающих с зарплатой 300-400 латов и составило 17,5%, что охватило ~109 тыс. работающих в общественном секторе из 255 тысяч занятых в нем же.

Следует также отметить, что по данным Агентства занятости Латвии в самых высокооплачиваемых отраслях (финансы и операции с недвижимостью) заняты всего 28 тыс. человек при общей численности населения в 2004 году 2 млн. 319 тыс. из которых 65,9% – работоспособное население в возрасте от 15 до 64 лет; 7,1% – безработные, 27% – пенсионеры и нетрудоспособные граждане⁷.

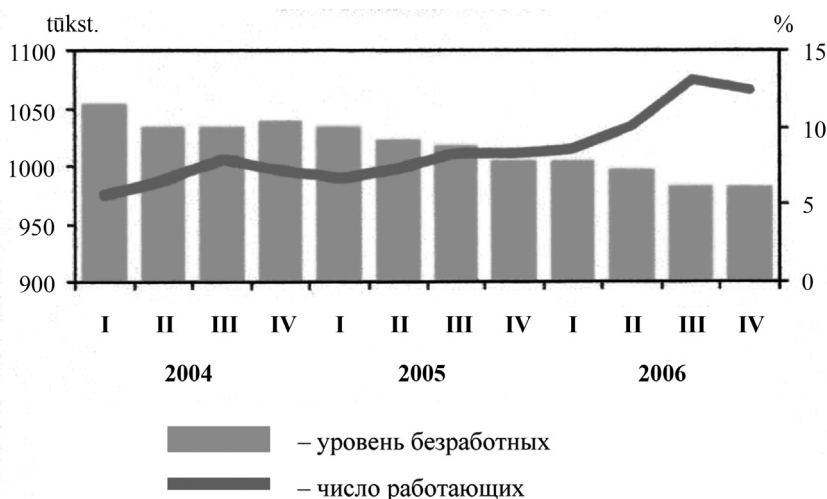


Рис. 5. Число работающих жителей Латвии и уровень безработицы (в тыс. человек)

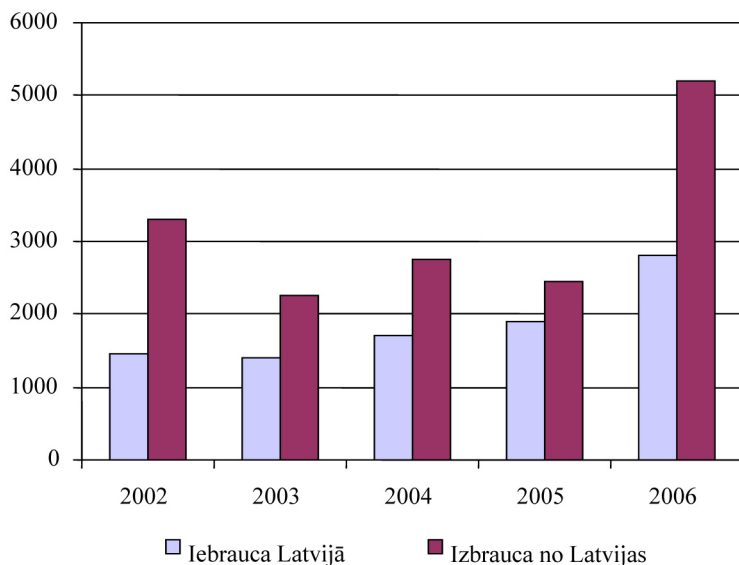
Источник: Latvijas Centrālā Statistikas pārvaldes dati internetā, <http://www.csb.lv>.

⁶ Labklājības ministrijas informācija internetā <http://lm.gov.lv>.

⁷ Latvijas tautsaimniecība: Makroekonomiskais apskats. Latv. Rep. Ekonomijas Min., 2007, Nr. 1 с. 15.

Как видно из представленного рисунка 5 уровень безработицы в Латвии имеет тенденцию к снижению, что можно было бы считать положительной динамикой. Однако в действительности улучшение данного показателя оказалось связанным с таким опасным для Латвии явлением как миграция населения и отток рабочих кадров.

Как показывают данные Центрального статистического бюро, население Латвии в 2006 году в результате долгосрочной миграции сократилось на 2451 человека, и это наибольшее значение показателя за последние 5 лет. В 2006 году в Латвию приехал 2801 человек, в то время как уехали из страны 5252 жителя (рисунок 6).



Iebrauca Latvijā – приехали в Латвию; izbrauca no Latvijas – уехали из Латвии

Рис. 6. Динамика миграции населения Латвии

Источник: Latvijas Centrālā Statistikas pārvaldes dati internetā, <http://www.csb.lv>.

Статистические данные свидетельствуют о том, что в 2006 году удельный вес иммиграции в страны ЕС составил 52,9%, а эмиграции – 38,7%⁸.

Проблема миграции в Латвии стала особо актуальной после вступления страны в ЕС. С 2004 г. большая часть жителей Латвии вовлечена в трудовую миграцию, отправляясь на жительство за границу на неопределенное время.

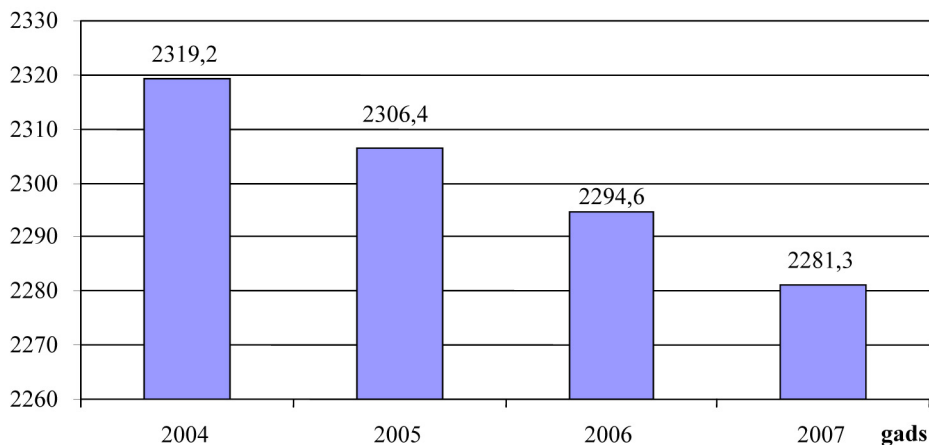
Точное число уехавших за рубеж, не называется, однако по данным Министерства иностранных дел сейчас за границей находится от 60 до 120 тыс.

⁸ Центральное статистическое бюро – www.csb.lv.

жителей Латвии, что в расчете к численности работоспособного населения превышает 5% и является одним из самых неблагоприятных показателей среди стран ЕС. Наиболее привлекательны для жителей Латвии Великобритания и Ирландия.

Исследователи Банка Латвии уверены, что первая волна эмиграции еще не завершилась и моделируют ситуацию, что в ближайшие десять лет Латвию покинут еще 200 тысяч экономически активных жителей, в результате чего объем производительности труда в стране снизится на 15%. На конец 2005 г. общее число вакантных мест в народном хозяйстве Латвии составило 13,2 тыс. человек, что составляет 1,4% работоспособного населения. Наибольший недостаток работников (около 50% от указанного количества) зафиксирован в общественном секторе, включая органы государственного и муниципального управления, образование, здравоохранение, на транспорте (2,3 тыс. чел.), в обрабатывающей промышленности (2,2 тыс. чел.), оптовой и розничной торговле (1,4 тыс. чел.). Данная тенденция отмечается и в 2006 году, к концу 1 квартала недостаток работников возрос до 16,8 тыс. человек (1,7% работоспособного населения)⁹.

Все эти тенденции зафиксированы на фоне общего снижения численности населения Латвии (рисунки 7, 8)¹⁰.



gads – годы

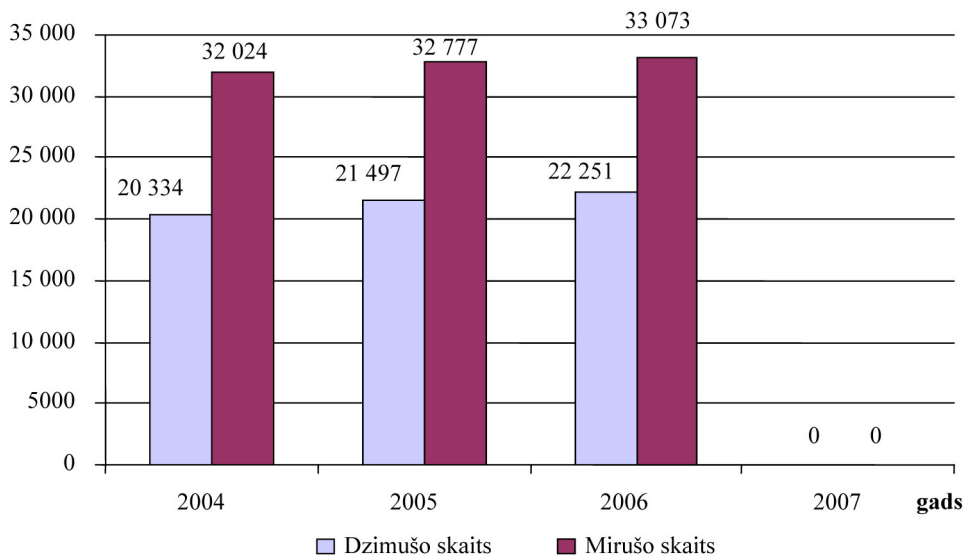
Рис. 7. Численность населения Латвии (в тыс. человек)

Источник: Nodarbinātības Agentūras dati un informācija internetā, <http://nva.lv>.

⁹ Nodarbinātības Agentūras dati un informācija internetā, <http://nva.lv>.

¹⁰ Latvijas statistikas gadagrāmata. Rīga: LRCSP, 2006.

Низкий уровень рождаемости и высокий уровень смертности в последние годы привели к тому, что значительно вырос средний возраст жителей Латвии: за пять лет женщины постарели более чем на год, а мужчины – почти на два года. В 2000 году средний возраст женщин в Латвии составлял 40,8 года, в 2001 году – 41,6, в 2002 году – 41,9, в 2003 году – 41,6, в 2004 году – 42,3, в 2005 году – 42,5 а в 2006 году – 42,7 года, сообщает Центральное статистическое управление Латвии.



gads – годы; dzimuso skaits – рождаемость; miruso skaits – смертность

Рис. 8. Рождаемость и смертность в Латвии (в тыс. человек)

Источник: Latvijas statistikas gadagrāmata. Rīga: LRCSP, 2006.

И наконец, рассмотрим еще один параметр экономического фактора маркетинговой макросреды рынка Латвии – корзину потребительских товаров и услуг прожиточного минимума или потребительскую корзину. Стоимость корзины в фактических ценах ежемесячно рассчитывает Центральное статистическое управление Латвии по установленному объему товаров и услуг, который должен обеспечить принятый в обществе минимальный уровень жизни. Потребительская корзина на одного жителя в среднем в год с распределением трат дает возможность проанализировать тенденцию роста покупательской способности рынка. Данные ЦСУ по состоянию прожиточного минимума за 2004-2005 годы (в латах) представлены в таблице 2.

Величина потребительской корзины в 2005 г. по сравнению с 2004 увеличилась на 7% и составила 105,48 Ls. Ее величина на 97,52 Ls меньше средней

месячной зарплата этого же года в целом по Латвии и на 14,52 Ls (20 евро) минимальной зарплаты. Налицо острая на сегодняшний день проблема социального характера, состоящая в том, что население тратит большую часть зарабатываемых денег, не осуществляя накоплений. С другой стороны, это позитивная тенденция для торговых предприятий.

Таблица 2. Состояние прожиточного минимума в латах в 2004-2005 годах

	всего	продукты питания	не продукты питания	услуги	прочие платежи
2004	98,78	29,45	41,29	24,23	3,8
2005	105,48	32,65	42,18	26,6	4,06

Источник: Latvijas Centrālā Statistikas pārvaldes dati internetā, <http://www.csb.lv>; Latvijas statistikas gadagrāmata. Rīga: LRCSP, 2006.

Имеются также данные по ежемесячному изменению прожиточного минимума за 2005-2007 год (таблица 3.)

Таблица 3. Изменение прожиточного минимума за 2005-2007 год в латах

	I	II	III	IV	V	VI	VII	VIII	IX	X	XI	XII
2005												
всего	100,42	101,40	102,35	103,39	104,77	106,02	106,01	105,18	107,22	109,13	110,07	109,80
2006												
всего	111,97	112,48	113,50	114,42	115,61	116,59	118,27	117,64	118,86	120,17	121,74	121,83
2007												
всего	124,33	125,83	127,83	129,05

Источник: Latvijas Centrālā Statistikas pārvaldes dati internetā, <http://www.csb.lv>.

Таким образом, согласно статистическим данным потребительская корзина в Латвии ежемесячно увеличивается. Однако размер этих увеличений на фоне опережающей инфляции и постоянном росте цен серьезно снижает уровень покупательского спроса значительной части населения. Продолжается увеличение цен на коммунальные услуги и транспорт. Так в 2007 году цены на проезд в городском транспорте увеличились на 30% в среднем. Ожидается увеличение на электроэнергию и газ во втором полугодии 2007 года. В структуре потребительских расходов эти затраты уже на сегодняшний момент занимают значительную часть. Рассмотрим эту тенденцию на примере самой многочисленной группы работающих.

Как видно из диаграммы, в первую тройку входят: продукты питания, оплата жилья и коммунальных услуг, с так же расходы на транспорт и связь – 60%. А такие не маловажные пункты как здоровье и образование, к сожалению, занимают последнее место в структуре затрат.



Рис. 9. Структура потребительских расходов домашних хозяйств наемных работников

Источник: Latvijas statistikas gadagrāmata. Rīga: LRCSP, 2006.

Рассмотрев вышеуказанные параметры экономического фактора маркетинговой макросреды Латвийского рынка, попытаемся определить степень его привлекательности для развития бизнеса. Подведем некоторые итоги.

Итак, в целом экономике Латвии, пережив стагнационный период, вошла в этап достаточно бурного развития. Показатели роста ВВП говорят сами за себя. Постепенно улучшается положение с занятостью населения и снижается уровень безработицы. Увеличиваются размеры оптимальной и средней заработных плат, растет доход на душу населения, в сторону увеличения осуществляется индексации пенсий.

Однако имеются и негативные показатели. Особое опасение вызывает растущая инфляция. Правительство Латвии приняло план по ее снижению, который должен к 2010 году довести ее уровень до 2-3% в соответствии с нормами ЕС. В настоящее время отмечен так называемый перегрев экономики: к примеру в 2006 году зарплаты в стране выросли на 20%, а объем выданных кредитов на 61%. Правительство намерено бороться с перегревом такими мерами как введение налога на продажу недвижимости, установлением максимального размера самого кредита по отношению к стоимости залога, установлением срока перепродажи недвижимости.

Постепенно, в течение ближайших лет, предполагается снизить на 10% подоходный налог с населения. Предполагается, что окончательный показатель

будет равняться 15%. Этот процесс тормозится серьезным противодействием муниципалитетов, чьи бюджеты формируются в основном из налоговых поступлений от частных лиц. Существуют и некоторые нюансы, связанные с налогом на добавленную стоимость. В Латвии он составляет 18%. По мнению экспертов ЕС – этого недостаточно, его необходимо увеличить и одновременно расширить список товаров и услуг, на которые распространяется этот вид налога. Дело в том, что от объема этого налога зависит размер членских взносов каждой страны ЕС в общей евробюджет.

Уровень инфляции сдерживает переход Латвии в еврозону. Намеченный переход на 2007 год не состоялся, теперь в качестве ближайшего срока называется 2010 год.

Еще одна негативная тенденция развития латвийского рынка связана с демографическим показателем. Население Латвии стареет, рождаемость остается низкой, число эмигрантов растет, вакансии на рынке труда все чаще остаются невостребованными. Одновременно растет число нетрудоустроенной молодежи, а проблемы трудоустройства других возрастных групп часто связаны с несоответствием образования, полученного ранее, а также предыдущего многолетнего опыта новым условиям современного рынка.

В исследованиях аналитиков отмечается, что нехватка рабочей силы может затормозить рост народного хозяйства, так как ее не всегда возможно заменить новыми технологиями¹¹.

Причем, если до сих пор латвийскому рынку труда еще удавалось обеспечивать рост занятости за счет снижения уровня безработицы и более активного участия населения в рынке труда, вскоре эти внутренние резервы будут исчерпаны.

Сокращение объемов экономики чревато неприятностями. Например, с сокращением экономики уменьшатся налоговые поступления, что затруднит выполнение социальных функций государства. С отъездом экономически активных жителей изменится возрастная структура населения – это может привести к ситуации, когда станет невозможным адекватное повышение уровня жизни социально незащищенных жителей. Сокращение экономики может затруднить обслуживание государственного и частного долга, так как он станет относительно больше объемов экономики. Возможны и другие неблагоприятные последствия.

Одним из возможных решений проблемы нехватки кадров на латвийском рынке труда вследствие миграции является открытие границ для притока рабочей силы из других стран. Однако пока в Латвии наблюдается небольшой приток иностранных рабочих. В 2006 г. разрешение на работу в Латвии получили 2818 иностранцев. Они заняты в производстве, торговле, строительстве, секторе услуг. Главная причина, почему в Латвию приезжает так мало гастар-

¹¹ Vai Latvijai nepieciešama darbaspēka imigrācija? Hansabanka pētījums. www.hansabanka.lv.

байтеров – высокие административные издержки на оформление вызова и содержание сотрудника и сравнительно низкий средний уровень оплаты труда.

Таким образом, при выходе на Латвийский рынок с предложением товара или услуг необходимо ориентироваться как на положительные, так и отрицательные тенденции развития этого рынка, наметившиеся после вступления Латвии в ЕС.

На сегодняшний момент наиболее очевидным остается тот факт, что латвийский рынок продолжает оставаться рынком с небольшой емкостью, основным покупательским сегментом которого являются потребители с низким и средним (до 400 латов) уровнем дохода, основное покупательское пристрастие которых лежит в сфере продовольственных товаров и товаров первой необходимости (одежда, обувь, бытовая техника). Существующий уровень покупательского спроса предполагает массовое производство так называемых товаров широкого потребления с таким уровнем качества, который способно оплатить большинство населения Латвии. Наиболее перспективная с точки зрения покупательской способности группа в Латвии – это работники финансовой сферы, строительства и чиновники. На них можно ориентироваться, предлагая дорогостоящие товары в небольшом количестве.

Что касается сферы услуг, занимающей сегодня такое значительное место в экономической инфраструктуре Латвии, то ее дальнейшее развитие также связано с покупательской способностью и объемами рынка. Так, например, вся бурно развивающаяся розничная торговля в ближайший период времени, будет продолжать ориентацию на обеспечение конкурентоспособности предлагаемого товара за счет поставок адаптированных модификаций по принципу «изобретение вниз».

В целом же можно отметить, что в первые несколько лет после вступления Латвии в ЕС использовать все открывающиеся возможности общего рынка пока удастся далеко не в полной мере. Очевидно, что латвийский рынок сам переживает период адаптации новым рыночным условиям, который по самым оптимистическим прогнозам должен войти в фазу завершения к 2010 году.

Литература

- ES-25 Eurostat novērtējums. <http://eppeurostat.ec.europa.eu/portal>
Factors and Impact in the Technological society. A prospective analysis in the Candidate states, Case of Latvia 2004.
Labklājības ministrijas informācija internetā <http://lm.gov.lv>.
Latvijas Centrāla Statistikas pārvaldes dati internetā, <http://www.csb.lv>.
Latvijas statistikas gadagrāmata. Rīga: LRCSP, 2006.
Latvijas tautsaimniecība: Makroekonomiskais apskats, Latvijas Republikas Ekon. Min., 2007, Nr. 1, Nodarbinātības Aģentūras dati un informācija internetā, <http://nva.lv>.

Vai Latvijai nepieciešama darbaspēka imigrācija? Hansabanka pētījums. www.hansabanka.lv.

Конкуренция, интеграция, кооперация: региональный и международный аспекты развития Балтийского региона, Baltijas Forums, Rīga 2006.

Центральное статистическое бюро. www.csb.lv.

THE CHANGES OF MACROECONOMIC CONDITIONS IN LATVIA AFTER EUROPEAN UNION'S ACCESSION

Summary

The paper includes a description of dynamic in changes of chosen parameters of Latvia's economy after European Union's accession. There are analysed such indicators as: GDP, income per capita, inflation level, real and minimum salary in 2004-2007. The issues of migration, labour activity and consumption expenditure structure are mentioned. The characterization study of Latvia's economy attractiveness in the entrepreneurship development aspect is presented.

PROBLEMY RYNKU PRACY ŁOTWY W KONTEKŚCIE INTEGRACJI EUROPEJSKIEJ

W pracy przedstawiono ekonomiczne problemy rynku pracy na Łotwie w porównaniu do rynku siły roboczej w skali europejskiej i światowej. Zanalizowano podstawowe wskaźniki oraz strukturę aktywności zawodowej i bezrobocia na Łotwie. Omówiono priorytetowe kierunki działań wynikające z europejskiej strategii zatrudnienia, a także podstawowe czynniki kształtowania konkurencyjności rynku pracy na Łotwie.