

MALARSTWO DYDAKTYKÓW



z Katedry Malarstwa
oraz Katedry Malarstwa Architektonicznego
i Multimediiów

Wydziału Malarstwa i Rzeźby
Akademii Sztuk Pięknych we Wrocławiu

PIOTR BŁAŻEJEWSKI
ADAM CHMIELOWIEC
ALEKSANDER DYMITROWICZ
ŁUKASZ HUCULAK
JACEK JARCZEWSKI
PAWEŁ JARODZKI
JANUSZ JAROSZEWSKI
WOJCIECH KANIOWSKI
PIOTR KIELAN
ANDRZEJ KLIMCZAK-DOBRZANIECKI
ANNA KOŁODZIEJCZYK
STANISŁAW R. KORTYKA
BOGNA KOZERA
ANNA MARIA KRAM
MARIAN W. KUCZMA
PAWEŁ LEWANDOWSKI-PALLE
WOJCIECH LUPA
JANUSZ MERKEL
LESZEK MICKOŚ
ŁUKASZ MORAWSK
ZDZISŁAW NITKA
PRZEMYSŁAW PINTAL
WOJCIECH PUKOCZ
KRZYSZTOF SKARBEK
NORMAN SMUŻNIAK
PIOTR TYSZKOWSKI
ANDRZEJ WAŁASZEK

FIGURA a STRUKTURA

12 X - 12 XI 2006



Centrum Sztuki Galeria EL
Kuśnierska 6, PL-82-300 Elbląg, tel. +48 (055) 2325386, tel./fax (055) 2361633, <http://www.galeriael.pl> e-mail: galeriael@galeriael.pl

Wrocław w Elblągu...

Drugie półrocze 2006 r. jest czasem jubileuszy: 60-lecia wrocławskiej Akademii Sztuk Pięknych i 45-lecia elbląskiej Galerii EL. By te jubileusze nieco zbliżyć zrodził się pomysł prezentacji w Elblągu wybranych aktualnych osiągnięć wrocławskiej Akademii.

Elbląg i Wrocław, Galerię EL i wrocławską ASP łączy szczególne miejsce w polskiej sztuce abstrakcyjnej, geometrycznej, konceptualnej, pojęciowej. Poważnym powodem tej wystawy jest też sama Galeria EL, jedna z najważniejszych Galerii Sztuki w Polsce, miejsce legendarne i magiczne dla polskiej awangardy artystycznej. Poważnym atutem jest urok miejsca – były kościół NMP – kolosalna przestrzeń naw, chóru, zakrystii, surowość gotyckiej cegły, przekładająca się na skupienie, powagę, refleksję...

Wrocławska uczelnia plastyczna utworzona została w 1791 r., równoległe z kilkoma innymi w Prusach. Od połowy XIX wieku mieści się w tym samym miejscu przy Placu Polskim. Status Akademii uzyskała w 1911 r. To o niej mówiono później „Bauhaus przed Bauhausem”. W powojennej, sześćdziesięcioletniej historii Uczelni, bowiem władze polskie powołały ją w 1946 r., wspólne wystawy dorobku pedagogów z poszczególnych Katedr czy Wydziałów należą do rzadkości. Ich częstotliwość jest tak niewielka, że właściwie nie można mówić o tradycji takich wystąpień. We wrocławskiej ASP Wydział Malarstwa i Rzeźby powstał w 1948 r., zlikwidowany został w 1950 r. i ponownie istnieje od 1968 r. Historię wystaw pedagogów-malarzy prowadzących kształcenie na kierunku malarstwo rozpoczyna „Malarstwo. Rysunek. Katedra Malarstwa, Wydziału Malarstwa, Grafiki i Rzeźby PWSSP we Wrocławiu”, która miała miejsce we wrocławskiej Galerii Sztuki Współczesnej „Awangarda” wiosną 1977 r. Z tamtego zespołu w obecnym przedsięwzięciu uczestniczą jedynie profesorowie: Klimczak-Dobrzaniecki, Kortyka i Mickoś. Druga wystawa miała miejsce także w „Awangardzie” wiosną 1981 r. a obok wymienionych artystów uczestniczyli w niej również profesorowie: Błażejewski, Kaniowski i Lewandowski-Palle. Trzecia wystawa miała miejsce w lutym 1993 r. w Państwowej Galerii Sztuki w Legnicy, skąd przeniesiona została do Galerii BWA w Wałbrzychu i Jeleniej Górze. W tym cyklu brała udział ponad połowa dzisiejszych uczestników. Ważnymi wystąpieniami malarzy-dydaktyków z kręgu Uczelni były wystawy: w warszawskiej „Zachęcie” (luty 1990) oraz „Wrocław w Gdańsku” w Auli tamtejszej ASP (kwiecień 2005).

W 2003 r. nastąpił podział Katedry Malarstwa na Katedrę Malarstwa i Katedrę Malarstwa Architektonicznego i Multimediów, która zdążyła już zapisać się dużą wystawą prac pedagogów i studentów we wrocławskiej Galerii „Podwałe 62a” w 2005 r.

Obecna – największa z dotychczasowych wystaw pokazuje aktualne, z pierwszych lat trzeciego tysiąclecia, malarstwo dydaktyków z obu Katedr Malarstwa. To oferta różnorodna; wędrówka od figury do struktury. Różnorodność dokonani pedagogów-malarzy wydaje się zasługiwać na szczególną uwagę w czasach, gdy niebezpiecznie łatwo jest określić cechy malarstwa „dostrzeganego”, a którego elementami wydają się być: publicystyka, cytaty z rzeczywistości sztuki, nawiązywanie do formuł realizmu, hiperrealizmu, figuracji (także tej z ostatnich lat określonej pojęciem sztuki krytycznej), pop-artu czy Potworowskiego (niestety, najczęściej, nie jest to dialog z formami realizmu czy Potworowskim), gdy cytaty często przeradzają się w naśladowictwo a głęboką myśl zastępuje coraz częściej udawanie.

Jeden z uznanych polskich malarzy, Ryszard Grzyb, absolwent warszawskiej ASP, który w latach 1976-79 studiował w Uczelni wrocławskiej, mówi: „...W porównaniu ze szkołą we Wrocławiu Akademia warszawska wydawała mi się zacofana. Tam (Wrocław)

szalał konceptualizm, a tutaj (Warszawa) kazano (Rajmund Ziemiński) mi malować martwe natury i akty...” (katalog wystawy „Powinność i bunt. Akademia Sztuk Pięknych w Warszawie 1944-2004”). To ciekawa refleksja wygłoszona na 200 lecie warszawskiej ASP, ale ani Warszawa nie była (i nie jest) zacofana w stosunku do Wrocławia, ani odwrotnie Akademii w różnych momentach mają swoje powiewy świeżości, mają też chwile mniej świeżego oddechu.

Istotnym adresatem tej wystawy jest młodzież, adepci sztuki, którym wrocławscy profesorowie chcieliby dać sygnał, że warto u nich studiować. Wystawa jest też swego rodzaju ofertą dydaktyczną wrocławskich studiów na kierunku malarstwo.

Kształcenie na kierunku malarstwo odbywa się dzisiaj w dziewięciu pracowniach malarstwa, jednej pracowni projektowania malarstwa w architekturze i urbanistyce, dziewięciu pracowniach rysunku, jednej pracowni technologii malarstwa, jednej pracowni technik malarskich, jednej pracowni technologii i technik ceramicznych w malarstwie, jednej pracowni intermedii i jednej pracowni mediów elektronicznych.

Faktem jest, że malarstwo nadal jest podstawowym elementem akademickiego kształcenia, a Katedry Malarstwa zajmują w strukturach Akademii miejsce szczególne. Ileż to razy ogłaszano śmierć malarstwa, po raz pierwszy zapewne już w jaskiniach? Ono było, jest i będzie. Dzisiaj nadal jest „złotym medium”. Jeśli w ogóle można nauczyć myślenia, to malarze wrocławskiej Akademii mówią: po pierwsze, myśleć, a później przekraczać przestrzeń, wymykającą się jednostronnym ocenom, malarstwa.

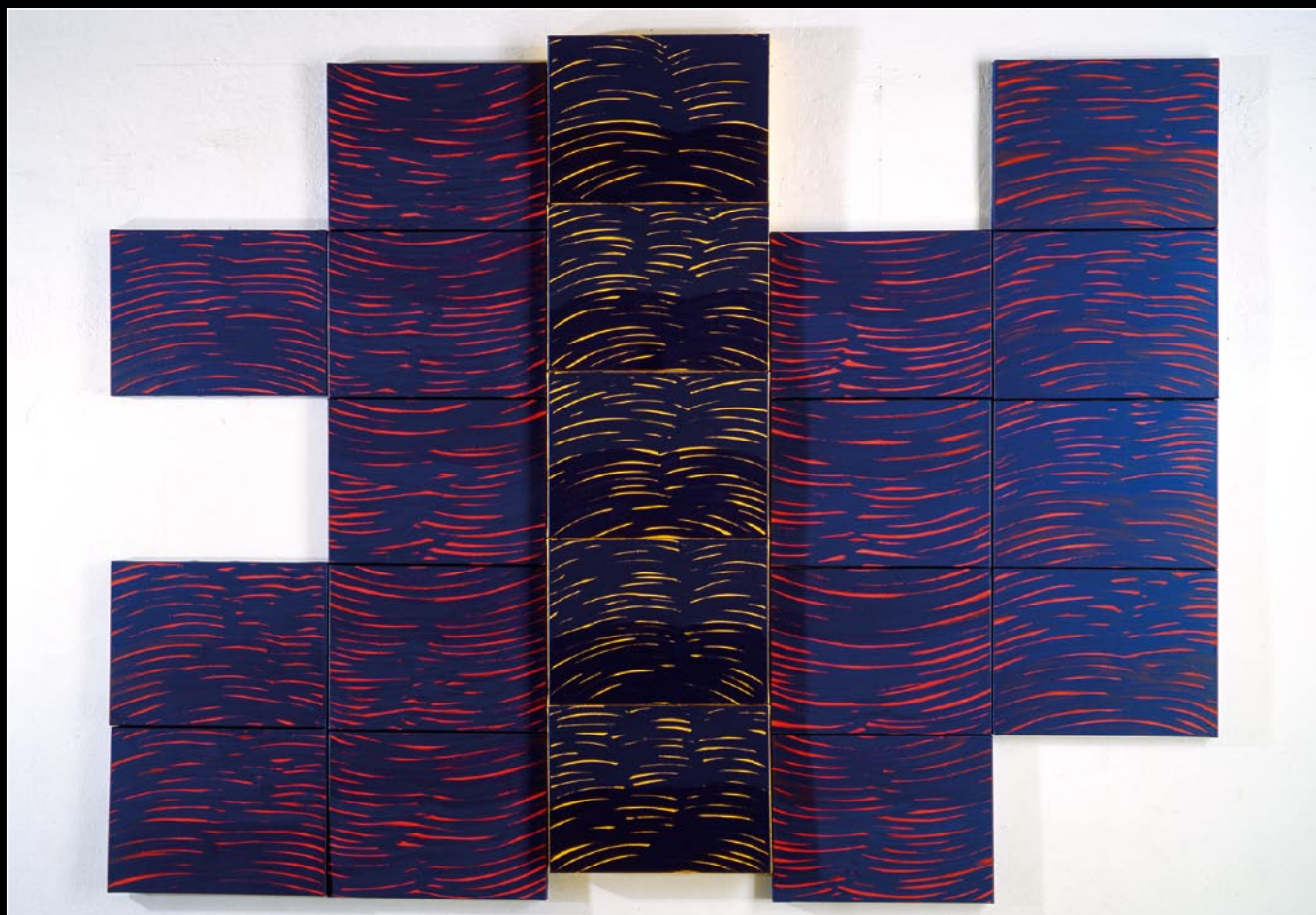
Obszar malarstwa i jego rola we współczesnej sztuce wydają się być niedefiniowalne. Malarstwo (od wielu już lat) nie musi niczego udowadniać i niczego przedstawiać. Zacierają się granice tradycyjnych dyscyplin sztuki, zaciera się wręcz granica między sztuką a rzeczywistością ale malarstwu nie jest potrzebna rewaloryzacja wartości. Fenomenowi dobrego malarstwa określać nie trzeba, wystarczy, że ono jest.

Sensem i stylem istnienia malarzy jest nadal... malowanie.
Paweł Lewandowski-Palle

Reprezentowana niniejszym katalogiem wystawa, przygotowywana w roku akademickim 2005/06 obejmuje twórczość w dziedzinie malarstwa sztalugowego (obiektów malarskich) malarzy – pedagogów prowadzących kształcenie na kierunku: malarstwo i przedstawia najczęściej 4 obrazy każdego artysty. Ich wybór był najczęściej osobistą sprawą każdego uczestników, najczęściej, bowiem w kilku przypadkach była to wspólna decyzja autora i kuratora. Niektóre z dzieł powstały specjalnie na tę wystawę.

Istotą programu Galerii EL jest prezentacja najważniejszych osiągnięć współczesnej sztuki polskiej, istotnych dokonani i znaczących osobowości; czy do takich należą także pedagogzy-twórcy z wrocławskiej Akademii, odpowiada obecna wystawa. Jej układ jest koncepcją bardzo osobistą. Pozwalam sobie zwrócić uwagę na relacje między obrazami, na współbrzmienia, bo różnice widoczne są już przy pierwszym kontakcie, na relacje między postawami artystycznymi oraz na odrębności w systemach struktur i figuracji.

Katalog w skróconych biogramach, ze względu na szczupłość miejsca, przedstawia po sześć najważniejszych dla artystów wystaw indywidualnych, zbiorowych oraz osiągnięć w postaci nagród.



• Kolekcja XXII/05 • 183 x 120, technika akrylowa i olejna na płótnie, 2005

• Kolekcja XX/05 • 150 x 90, technika akrylowa i olejna na płótnie, 2005

• Kolekcja XXIII/05 • 90 x 90, technika akrylowa i olejna na płótnie, 2005

Piotr Błażejewski

Ur. 4 lutego 1950 r. w Kluczborku. Studia na Wydziale Malarstwa, Grafiki i Rzeźby PWSSP we Wrocławiu w latach 1970-1975. Dyplom z zakresu malarstwa pod kierunkiem doc. A. Mazurkiewicza i prof. M. Zdanowicza w 1975 r. Od 1977 r. asystent w Pracowni Malarstwa i Rysunku doc. Feliksa Podsiadłego. W 2002 r. uzyskał tytuł naukowy profesora. Jest profesorem zwyczajnym. Kieruje Pracownią Malarstwa i Rysunku. Zajmuje się malarstwem, rysunkiem i ceramiką. Ok. 30 wystaw indywidualnych, m.in.: BWA Opole 1979, Galeria „Awangarda” Wrocław 1979, BWA Katowice 1990, BWA Zamek Książąt Pomorskich Szczecin 1991, BWA Częstochowa 1991, „Po pięćdziesiątce” (malarstwo) BWA Wrocław 1998. Udział w około 140 wystawach zbiorowych m.in.: „Malarstwo polskie” Demarco Gallery Edynburg (Szkocja) 1973, „Awangarda Polska” Galeria „Studenskoj Centra” Zagrzeb (Chorwacja) 1975, Ogólnopolska Wystawa Malarstwa Młodych im. W. Cwenarskiego Wrocław 1980, „Poruszenie myśli - działania równoległe” Centrum Sztuki Zamek Ujazdowski Warszawa 1989, „Homage a Henryk Stażewski” Chicago (USA) 1995, „III Forum Malarstwa Polskiego Lesko’2003” Galeria BWA Rzeszów, Galeria BWA Ostrowiec Świętokrzyski, Galeria „Wozownia” Toruń, Galeria BWA Gorzów Wielkopolski, BWA Olsztyn, Centrum Sztuki Galeria EL Elbląg, Galeria BWA Krosno, Galeria Fundacji Malarstwa Polskiego Lesko, Galeria „Pryzmat” Kraków 2004. Najważniejsze nagrody i wyróżnienia: Srebrny Medal i Nagroda Wojewody Zielonogórskiego na X Festiwalu Polskiego Malarstwa Współczesnego Szczecin 1980, III Nagroda w VIII Ogólnopolskim Konkursie im. J. Spychalskiego Poznań 1980, Grand Prix Ogólnopolskiego Konkursu Malarskiego „Barwy Dźwięku” Słupsk 1989.



Adam Chmielowiec

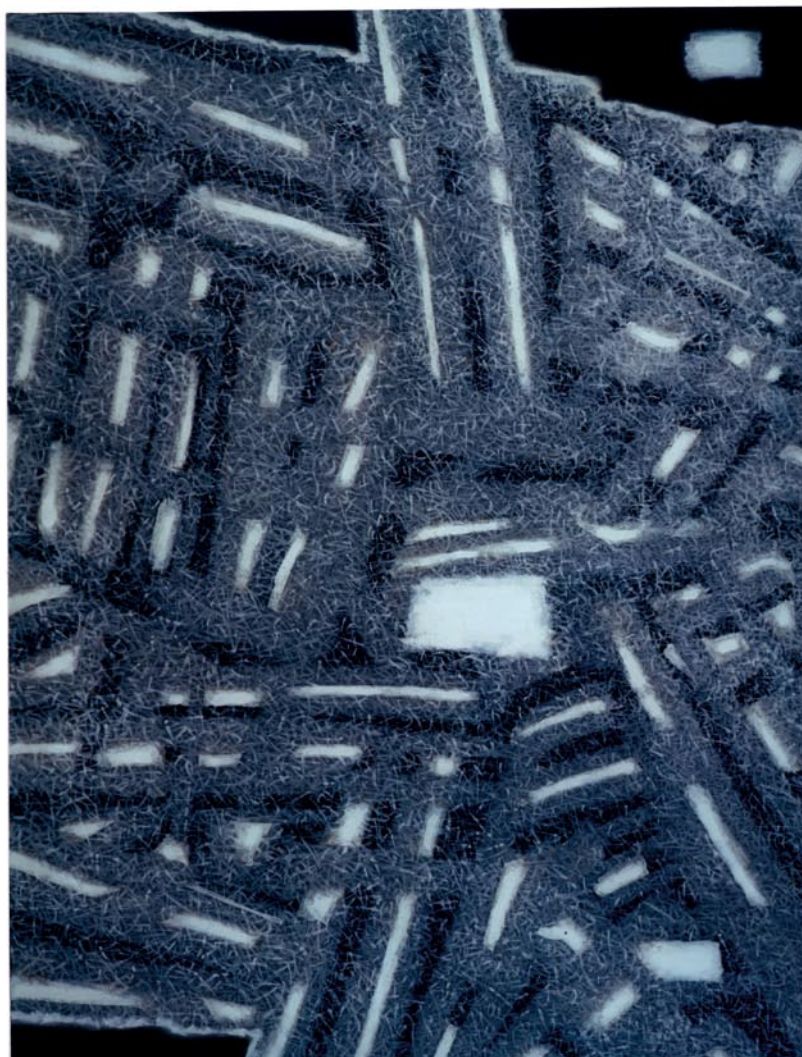
Ur. 26 kwietnia 1961 r. w Brodach. Studia na Wydziale Malarstwa, Grafiki i Rzeźby PWSSP we Wrocławiu w latach 1985-1990. Dyplom z zakresu malarstwa pod kierunkiem prof. W. Gołkowskiej i M. Zdanowicza w 1990 r. Od 1990 r. asystent w Pracowni Projektowania Malarstwa w Architekturze i Urbanistyce prof. M. Zdanowicza. Aktualnie jest adiunktem w Pracowni Projektowania Malarstwa w Architekturze i Urbanistyce prof. W. Kaniowskiego. Zajmuje się malarstwem, rzeźbą i ceramiką. 17 indywidualnych wystaw, m.in.: Galeria „Zamkowa” Lubin 1991, „Niebo a Ziemia” PGSz Legnica 1997, Galeria „Opus” Wrocław 1997, „Malarstwo” Galeria ABC Poznań 1999, Galeria „Dominiq Lange” Luksemburg 2003, BWA Wrocław 2003. Udział w ok. 40 wystawach zbiorowych, m.in.: „Dyplom’ 90/91” Galeria „Wielka Zbrojownia” Gdańsk 1992, „Nasza Obecność. Wystawa Sztuki Dolnośląskiej”, „Galerie der Künstler” Monachium (Niemcy) 1995, Galeria L’entrepot, Miluza (Francja) 1995, XVI Festiwal Polskiego Malarstwa Współczesnego Szczecin 1996, „Dolnośląskie Wystawy Sztuki, Ciąg Dalszy – Malarstwo 2004” Galeria „Awangarda” Wrocław 2004, „III Biennale Sztuki Europejskiej” Rawicz 2005. Najważniejsze nagrody i wyróżnienia: Wyróżnienie Regulaminowe w Konkursie na rysunek przy Międzynarodowym Triennale Rysunku „Wrocław’88” PWSSP Wrocław 1988, Wyróżnienie Regulaminowe na 1 Ogólnopolskim Przeglądzie Malarstwa Młodych „Promocje’90” PGSz Legnica 1990, Wyróżnienia Regulaminowe na XXXI i XXXII Ogólnopolskiej Wystawie Malarstwa „Bielska Jesień’94 i ‘95” BWA Bielsko-Biała 1994 i 1995, Wyróżnienie Regulaminowe na XXI Wystawie Plastyki Zagłębia Miedziowego PGSz Legnica 1995.

• **Piktogramy** • 250 x 200, technika żywicznoolejna na płótnie, 2006

• **Przed burzą** • 140 x 190, technika olejnożywiczna na płótnie, 2003

• **Pojemniki na...** • 140 x 190, technika olejnożywiczna na płótnie, 2006

• **Ładowanie...** • 140 x 190, technika olejnożywiczna na płótnie, 2003



• Pole I • 100 x 110, technika akrylowa na płótnie, 2003

• Pole II • 100 x 110, technika akrylowa na płótnie, 2003

• Pole III • 100 x 110, technika akrylowa na płótnie, 2003

• Pole IV • 100 x 110, technika akrylowa na płótnie, 2003

Aleksander Dymitrowicz

Ur. 16 kwietnia 1943 r. na Litwie. Studia na Wydziale Ceramiki i Szkła, a następnie (po reorganizacji struktury Uczelni w 1968 r.) na Wydziale Malarstwa, Grafiki i Rzeźby ze Studium Ceramiki i Szkła PWSSP we Wrocławiu w latach 1964-1970. Dyplom z zakresu projektowania szkła pod kierunkiem prof. S. Dawskiego i prof. E. Gepperta w 1970 r. Od 1970 r. asystent w Pracowni Malarstwa i Rysunku prof. J. Hałasa. W 1998 r. uzyskał tytuł naukowy profesora. Prowadzi Pracownię Malarstwa i Rysunku. W latach 1990-1993 był Kierownikiem Katedry Malarstwa. Zajmuje się malarstwem: sztalugowym i ściennym, rysunkiem i rzeźbą. 46 wystaw indywidualnych, m.in.: „Rysunek” BWA Łódź 1973, „Centrum światła” Galeria „Katakumby” Wrocław 1980, Powiatowa GSzW Ostrów Wlkp. 2000, „Pomniki...” Galeria „Abakus” Wrocław 2001, Dom Sztuki Belheim (Niemcy) 2001, Galeria „Awangarda” Wrocław 2006. Udział w ok. 200 wystawach zbiorowych, m.in.: „Współczesne malarstwo polskie” Sztokholm (Szwecja) 1980, „Wrocław-Mons” Musee Des Baux Arts Mons (Belgia) 1987, Ekspozycja PP „Sztuka Polska” 4 Targi Sztuki Krajów Socjalistycznych „Interart’87” Poznań 1987, Targi Sztuki Monachium (Niemcy) 1992, „Dolnośląskie Wystawy Sztuki, Ciąg Dalszy – Malarstwo 2004” Galeria „Awangarda” Wrocław 2004, „Begegnungen. Spotkania” Komisse Wolfenbuttel, Polnisches Kulturzentrum Monachium, Sparkasse Munchen Stranberg Monachium (Niemcy) 2005/2006. Najważniejsze nagrody i wyróżnienia: m.in.: Nagroda m. Wrocławia 1975, Srebrny Medal na Ogólnopolskiej Wystawie Malarstwa „Bielska Jesień” Bielsko-Biała 1977, Brązowy Medal na X Festiwalu Polskiego Malarstwa Współczesnego Szczecin 1980, Nagroda-stypendium Domu Sztuki Belheim (Niemcy) 2001.



Łukasz Huculak

Ur. 16 sierpnia 1977 r. w Rzeszowie. Studia na Wydziale Malarstwa i Rzeźby ASP we Wrocławiu w latach 1997-2002. Dyplom z zakresu malarstwa pod kierunkiem prof. S. R. Kortyki i prof. W. Kaniowskiego w 2002 r. Od 2002 r. asystent w Pracowni Malarstwa i Rysunku prof. G. Zyndwalewicz, a aktualnie prof. n. W. Lupy. Zajmuje się malarstwem, rysunkiem i ceramiką unikatową. 18 indywidualnych wystaw malarstwa; m.in.: „Nature morte autrement” Galerie „Avec” Bordeaux (Francja) 2001, „Marta natura” Galeria Krytyków „Pokaz” Warszawa 2002, „Miejsca i rzeczy” Galeria „Opus” Wrocław 2003, Galerie Angelin Lund (Szwecja) 2004, „Wervardlungen” Galerie „Drei Eichen” Emern (Niemcy) 2005, „Sechs Richtige” Schaffhof Europaische Kunsterhaus, Freising k. Monachium 2005. Udział w 25 wystawach zbiorowych, m.in.: „Najlepsze dyplomy ASP” Muzeum Plakatu Włanów 2003, Nevin Kelly Gallery Waszyngton (USA) 2003, „Forma i kolor” Forum Plus Gallery Chicago (USA) 2003, „Falsche erwartung” Kunsthalte: Darmstadt i Koblenz (Niemcy) 2005, XXXIX Ogólnopolski Konkurs Malarstwa „Bielska Jesień 2005” Galeria Bielska BWA Bielsko-Biała 2005, „V Forum Malarstwa Polskiego Lesko 2006” Galeria BWA Rzeszów 2006. 10 Nagród i Wyróżnień w konkursach malarstwa, m.in.: II Nagroda w Konkursie Fundacji im. Miyauchi, Obraz 2000” Warszawa 2000, I Nagroda na XIX Festiwalu Polskiego Malarstwa Współczesnego Szczecin 2002, Nagroda prezydenta Częstochowy na II Triennale Malarstwa im. M. Michalika, Częstochowa 2004, Wyróżnienie Regulaminowe, Nagroda Prezydenta Miasta Torunia oraz Nagroda Banku BPH w 4, 5 i 6 Biennale Małych Form Malarstwa Toruń 2001, 2003 i 2005, Nagroda Fundowana Netii w konkursie „Dolnośląskie Wystawy Sztuki, Ciąg Dalszy – Malarstwo 2004” Galeria „Awangarda” Wrocław 2004.

• Italia • 40 x 80, technika olejna na płótnie, 2005

• Stoł • 100 x 200, technika olejna na płótnie, 2005

• Koń • 28 x 44, technika temperowa na papierze, 2005

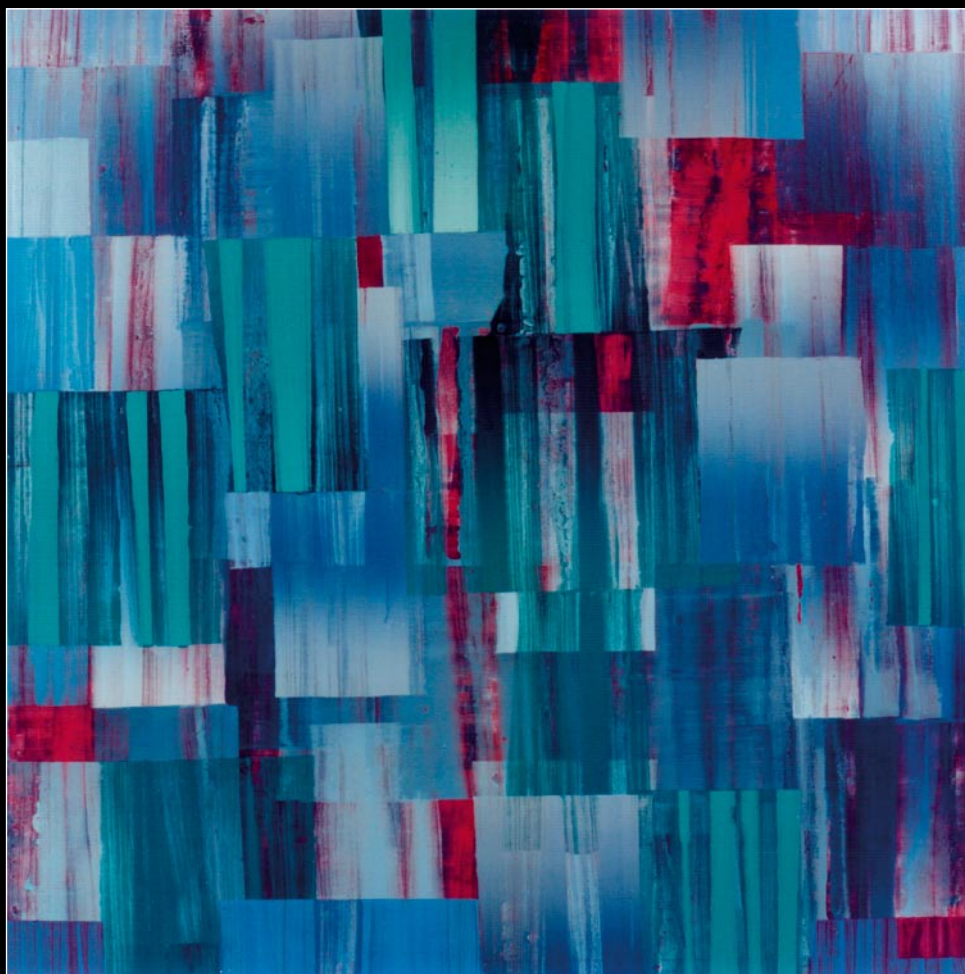
• Pusto • 22 x 43, technika temperowa na papierze, 2005



- **Kompozycja haptyczna-2/III/2001** • 100 x 125, technika własna na płycie polistyrenowej i pilśniowej, 2001
- **Kompozycja haptyczna-5/III/2001** • 100 x 125, technika własna na płycie polistyrenowej i pilśniowej, 2001
- **Kompozycja haptyczna EB** • 104 x 129, technika własna na płycie polistyrenowej i pilśniowej, 2005
- **Kompozycja haptyczna EL** - 1/2006 • 104 x 124, technika własna na płycie polistyrenowej i pilśniowej, 2006

Jacek Jarczewski

Ur. 24 sierpnia 1962 r. w Rawiczu. Studia na Wydziale Malarstwa, Grafiki i Rzeźby w PWSSP we Wrocławiu w latach 1983-1988. Dyplom z zakresu malarstwa pod kierunkiem prof. S. R. Kortyki i prof. M. Zdanowicza w 1988 r. Od 1997 r. asystent w Pracowni Technologii Malarstwa i Technik Malarskich prof. P. Lewandowskiego-Palle, w której od 2001 r. jest adiunktem. Zajmuje się malarstwem: sztalugowym i ściennym, projektowaniem witraży oraz projektowaniem graficznym. Współzałożyciel Grupy „R4”. 13 wystaw indywidualnych, m.in.: Galeria Promocyjna „Bez Tytułu” Wrocław 1988, Muzeum Ziemi Rawickiej Rawicz 1993, Muzeum Okręgowe Leszno 1994, Galeria „Autorska” Havirov (Czechy) 1997, Centrum Kultury Paal-Beringen (Belgia) 1998, „Dotykane obrazy. Kompozycje haptyczne” PGSz Legnica, Galeria MBWA Leszno, Muzeum Regionalne Kościan i Muzeum Karkonoskie Jelenia Góra 2003. Udział w ok. 50 wystawach zbiorowych, m.in.: „Dyplom 1988/1989” Muzeum Okręgowe Toruń 1990, XV Festiwal Polskiego Malarstwa Współczesnego Szczecin 1990, III Europejski Salon Artystyczny Mensil Esnard - Rouen (Francja) 1999, „Zbliżenia. Tydzień Polski” Galerie „D” Stralsund (Niemcy) 2000, I, II i III „Międzynarodowe Biennale Sztuki Europejskiej” Muzeum Ziemi Rawickiej, Rawicz 2001, 2003 i 2005, „Hunten Kunst” Houtkamphal Detinchem (Holandia) 2006. Najważniejsze nagrody i wyróżnienia w konkursach malarstwa: m.in.: Wyróżnienie Specjalne na XXXII Ogólnopolskiej Wystawie Malarstwa „Bielska Jesień” Bielsko-Biała 1995, II Nagroda w konkursie „XII Prezentacje 2002” Leszno 2002.



Janusz Jaroszewski

z cyklu • **Obrazy muzyczne** • 100 x 100, technika akrylowa na płótnie, 2001

z cyklu • **Obrazy muzyczne** • 100 x 100, technika akrylowa na płótnie, 2003

z cyklu • **Obrazy muzyczne** • 100 x 100, technika akrylowa na płótnie, 2003

z cyklu • **Obrazy muzyczne** • 100 x 100, technika akrylowa na płótnie, 2003

Ur. 19 lipca 1956 r. we Wrocławiu. Studia na Wydziale Malarstwa, Grafiki i Rzeźby w PWSSP we Wrocławiu w latach 1978-1983. Dyplom z zakresu malarstwa pod kierunkiem prof. K. Jarodzkiego i prof. M. Zdanowicza w 1983 r. Od 1989 r. asystent w Pracowni Projektowania Malarstwa w Architekturze i Urbanistyce prof. M. Zdanowicza. Prowadzi Pracownię Malarstwa i Rysunku. Od 2001 r. jest profesorem nadzwyczajnym. Jest Dziekanem Wydziału Malarstwa i Rzeźby kadencji 2005-2008. Od 1997 r. kieruje studiami niestacjonarnymi na Wydziale Malarstwa i Rzeźby. Zajmuje się malarstwem i rysunkiem. Zrealizował ok. 30 wystaw indywidualnych, m.in.: Galeria BWA Wrocław 1990, Galerie „K plus K” Kolonia (Niemcy) 1993, „Wernisaż jesienny” (retrospektywa 1986-1996) Duże Studio TV Wrocław 1996, Czarna Galeria KOK Kłodzko 1999, „Historia naturalna, czyli patyczki Pana Boga” – instalacja Galeria „Entropia” Wrocław 2004, „Obrazy muzyczne” Muzeum ASP Wrocław 2005. Udział w kilkudziesięciu wystawach zbiorowych, m.in.: „Dyplom’83” BWA Kraków 1984, „Die Malerei von Schiessscheiben” Galerie Raiffeisensale am Marktplatz Innsbruck (Austria) 1991, „1791-1994 Szkoła Plastyczna we Wrocławiu - tradycja i teraźniejszość” Brunzwik i Halle (Niemcy) 1995, „Źródła Wolności; Berlin-Wrocław-Lwów” wystawa towarzysząca 46 Kongresowi Eucharystycznemu Wrocław 1997, XXXV Ogólnopolski Konkurs Malarstwa „Bielska Jesień 2001” Galeria Bielska BWA Bielsko-Biała i BWA Bydgoszcz 2002, „Dolnośląskie Wystawy Sztuki, Ciąg Dalszy - Malarstwo 2004” Galeria „Awangarda” Wrocław 2004. Najważniejsze nagrody i wyróżnienia: Wyróżnienie na Ogólnopolskiej Wystawie Młodych „Droga i Prawda” Kościół św. Krzyża Wrocław 1985, Stypendium The Pollock - Krasner Foundation, inc, USA 1991-92.



OP-ART • Cztery kąty a pięć piąty • 142 x 97, assemblage, 2003

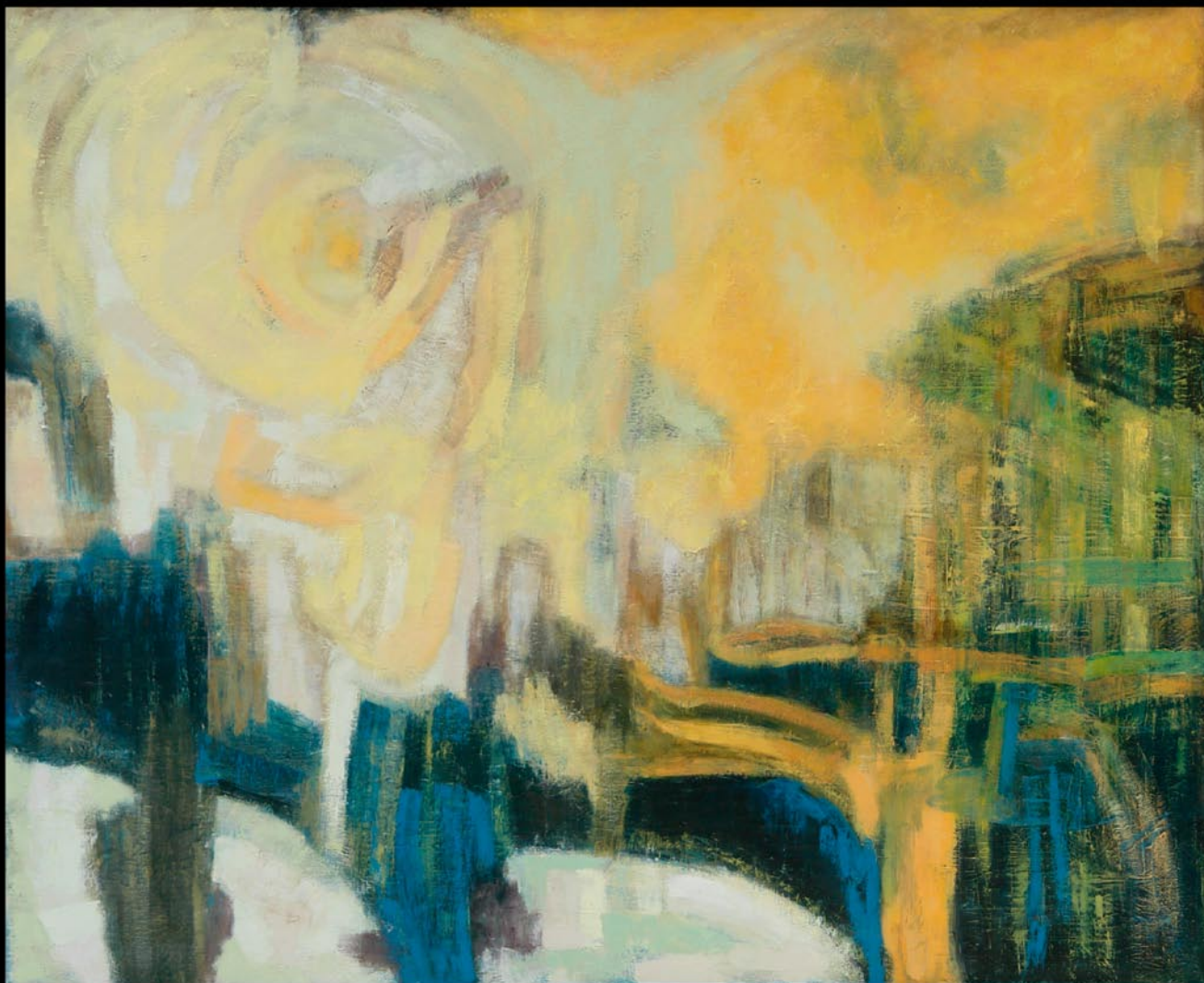
POP-ART • Przeboje z myszką • 142 x 97, assemblage, 2003

Surrealizm • Jajko Kolumba • 142 x 97, assemblage, 2003

POESJA VISIVA, POËME-OBJET • Żelazna Kurtyna • 142 x 97, assemblage, 2003

Wojciech Kaniowski

Ur. 19 marca 1953 r. we Wrocławiu. Studia na Wydziale Malarstwa, Grafiki i Rzeźby w PWSSP we Wrocławiu w latach 1972-1977. Dyplom z zakresu malarstwa pod kierunkiem prof. K. Jarodzkiego i prof. M. Zdanowicza. Od 1977 r. asystent w Pracowni Projektowania Malarstwa w Architekturze i Urbanistyce prof. M. Zdanowicza, którą obecnie kieruje. W 2002 r. uzyskał tytuł naukowy profesora. Jest profesorem zwyczajnym. W latach 1996-99 był Dziekanem Wydziału Malarstwa i Rzeźby a w latach 1999-2005 Prorektorem ds. dydaktycznych Uczelni. Od 2003 r. do 29 marca 2006 r. był Kierownikiem Katedry Malarstwa Architektonicznego i Multimediiów. Zajmuje się malarstwem i projektowaniem graficznym. Od 2003 r. wystawom indywidualnym towarzyszy kalendarz projektu autora zawierający dokumentację prezentowanych prac malarskich. 31 indywidualnych wystaw malarstwa w kraju i za granicą, m.in.: BWA Szczecin 1987, Galeria Bałucka BWA Łódź 1988, Galerie „K plus K” Kolonia (Niemcy) 1993, GalleryR Reno (USA) 1994, Galeria BWA „Awangarda” Wrocław 2003, Muzeum Narodowe Wrocław 2005. Udział w kilkudziesięciu wystawach zbiorowych, m.in.: „Dyplom’77” Zachęta Warszawa 1977, Ogólnopolska Wystawa Malarstwa Młodych im W. Cwenarskiego Wrocław 1980, „Środowisko Wrocławskie” Poznań 1980, „Les étés de la Vienne” Vayolles (Francja) 1993, Malarstwo Wrocławskie Ludwigshafen (Niemcy) 1994, „1791-1994 Szkoła Plastyczna we Wrocławiu - tradycja i terażniejszość” Brunshwik i Halle (Niemcy) 1995. 10 nagród i wyróżnień w konkursach malarskich, m.in.: Wyróżnienie Regulaminowe na XV i Nagroda BWA w XXI Ogólnopolskim Konkursie Malarskim „Bielska Jesień” Bielsko-Biała 1978 i 1984, Wyróżnienie Regulaminowe w IX Ogólnopolskim Konkursie Malarskim im. J. Spychalskiego Poznań 1981, Dwa Wyróżnienia oraz II Nagroda i Wyróżnienie w Ogólnopolskim Turnieju Malarskim o „Złotą Lampkę Górniczą” Wałbrzych 1981 i 1984, II Nagroda na XXXVIII Ogólnopolskim Salonie Zimowym Plastyki Radom 1984, Wyróżnienia Regulaminowe na I i II Ogólnopolskiej Wystawie „Prowincja” Włocławek 1984 i 1986. Nagrodzony Złotym Medalem Alberta Schweitzera Światowej Akademii Medycyny (2002).



• Światło • 130 x 160, technika olejna na płótnie, 2005

- Listopadowy poranek • 130 x 160, technika olejna na płótnie, 2005 z cyklu Kolory zimy • Pejzaż • 130 x 160, technika olejna na płótnie, 2004
- Pejzaż z różowym światłem • 130 x 160, technika olejna na płótnie, 2004

Piotr Kielan

Ur. 9 września 1960 r. w Jeleniej Górze. Studia na Wydziale Malarstwa, Grafiki i Rzeźby w PWSSP we Wrocławiu w latach 1980-1985. Dyplom z zakresu malarstwa pod kierunkiem prof. K. Jarodzkiego i prof. M. Zdanowicza w 1985 r. Od 1985 asystent w Pracowni Malarstwa i Rysunku prof. A. Klimczaka-Dobrzanieckiego. Jest adiunktem i od 1998 r. prowadzi samodzielnie zajęcia z rysunku. W latach 1999-2005 był Kierownikiem Katedry Malarstwa. Od 2005 jest Prorektorem ds. Artystyczno-Badawczo-Naukowych Uczelni. Zajmuje się malarstwem i rysunkiem. 10 wystaw indywidualnych, m.in.: "Malarstwo i rysunek" Buren (Niemcy) 1989, "Malarstwo i rysunek" Grobenzell bei München (Niemcy) 1990, „Malarstwo i rysunek” Galeria „Opus” Wrocław 1993 i 1995, „Malarstwo” Galerie „Unter dem Wasserturm” Neuhagen – Berlin (Niemcy) 1998, „Malarstwo” Bezirksmuseum Herzogsburg Braunau am Inn (Austria) 2001, „Malarstwo” Galerie KERAMISCHE WERKSTATT MARGARETENHÖHE - Essen (Niemcy) 2001. Udział w ok. 20 wystawach zbiorowych, m.in.: Międzynarodowa Wystawa Malarstwa Prilep (Macedonia) 1982, „Wrocław-Mons” Musee Des Baux Arts Mons (Belgia) 1987, „Blick-Kontakte” Galerie „Rathaus” Buren (Niemcy) 1995, „AUSSTELLUNG DER KÜNSTLERISCHEN LEHRER DER AKADEMIE DER SCHÖNEN KÜNSTE WROCLAW” Galerie HBK Brunswik (Niemcy) 2000, II Międzynarodowe Biennale Sztuki Europejskiej Muzeum Ziemi Rawickiej Rawicz 2003, „Dolnośląskie Wystawy Sztuki, Ciąg Dalszy - Malarstwo 2004” Galeria „Awangarda” Wrocław 2004.



• Kuchenna martwa natura • 180 x 130, technika olejna na płótnie, 2004

• Bez tytułu • 180 x 160, technika olejna na płótnie, 2005/2006

• Szynka w San Daniele • 180 x 130, technika olejna na płótnie, 2004

• Z żółtym serem i dymem • 190 x 130, technika olejna na płótnie, 2001

Andrzej Klimczak-Dobrzaniecki

Ur. 19 maja 1946 r. w Prudniku. Studia na Wydziale Ceramiki i Szklę, a następnie (po reorganizacji struktury Uczelni w 1968 r.) na Wydziale Malarstwa, Grafiki i Rzeźby ze Studium Ceramiki i Szklę w PWSSP we Wrocławiu w latach 1965-1971. Dyplom z zakresu malarstwa pod kierunkiem prof. E. Gepperta i doc. A. Mazurkiewiczza w 1971 r. Od 1971 r. asystent w Pracowni Malarstwa i Rysunku prof. E. Gepperta. W 1994 r. uzyskał tytuł naukowy profesora. Jest profesorem zwyczajnym i prowadzi Pracownię Malarstwa i Rysunku. Był Rektorem Uczelni w latach 1990-1993. Zajmuje się malarstwem sztalugowym i ściennym oraz projektowaniem graficznym. Ok. 50 wystaw indywidualnych, m.in.: „Malarstwo i rysunek” Galeria Młodych Artystów Budapeszt (Węgry) 1976, „Malarstwo i rysunek” Galerie Art, Iserlohn (Niemcy) 1981, „Gwasze” Arbeitsgemeinschaft Hurther Kunstler, Hurth (Niemcy) 1988, „Galeria Teatru Stu” Kraków 1990, „Malarstwo” Centrum Sztuki Galeria EL Elbląg 1992, „Malarstwo” Muzeum Architektury Wrocław 2005. Udział w ok. 200 wystawach zbiorowych, m.in.: „Sztuka Wrocławska” Zwinger Drezno (Niemcy) 1978, Ogólnopolska Wystawa Malarstwa Młodych im. W. Cwenarskiego Wrocław 1980, „Plastyka Wrocławska” Galerie Martine Dewez Reims (Francja) 1991, „Ausstellung der Arbeiten Von Kunstlern der Kunstakademie in Wrocław” Galerie Raiffeisensale am Marktplatz, Innsbruck (Austria) 1991, Kolekcja „Wielkie obrazy Teatru Stu z Krakowa” Arhus (Dania) 1990 i EXPO-92, Sevilla (Hiszpania) 1992, „Begegnungen. Spotkania” Komisse Wolfenbuttel, Polnisches Kulturzentrum Monachium, Sparkasse Munchen Stranberg Monachium (Niemcy) 2005/2006. Najważniejsze nagrody i wyróżnienia: m. in.: Grand Prix Wojewody Włocławskiego V Ogólnopolskiej Wystawy „Konteksty Kulturowe” Ciechocinek 1990, I Nagroda i Złota Paleta na 27 Międzynarodowym Festiwalu Malarstwa w Cagnes sur Mer (Francja) 1995, II Nagroda „Dolnośląskie Wystawy Sztuki, Ciąg Dalszy - Malarstwo 2004” Galeria „Awangarda” Wrocław 2004, Indywidualna Nagroda Ministra Kultury i Sztuki 1990.



• **Brama** • 150 x 180, technika akrylowa na płótnie, 2005

• **Imperium** • 140 x 170, technika akrylowa na płótnie, 2005

• **Ocean** • 150 x 180, technika akrylowa na płótnie, 2005

• **Zachód** • 150 x 180, technika akrylowa na płótnie, 2005

Anna Kołodziejczyk

Ur. 12 maja 1979 r. w Krakowie. Studia na Wydziale Malarstwa i Rzeźby ASP we Wrocławiu w latach 2000-2005. Dyplom z zakresu malarstwa pod kierunkiem prof. A. Dymitrowicza i prof. W. Kaniowskiego w 2005 r. Od 1 X 2005 r. asystent w Pracowni Malarstwa i Rysunku prof. P. Błazejewskiego. Zajmuje się malarstwem i rysunkiem. 2 indywidualne wystawy malarstwa: „Z Daleka” Galeria Coffe Planet Wrocław 2003, „Malarstwo” Galeria Miejsce dla Sztuki, Wrocław 2003. Udział w około 20 wystawach zbiorowych: m.in.: „Survival I” i „Survival II” Wrocław 2003 i 2004, „Pracownia Technologii Malarstwa i Technik Malarskich ASP we Wrocławiu” Galeria w Ratuszu MBWA Leszno, „Techniki w malarstwie” Muzeum Regionalne Kościan 2004, „Samsung Art Master I” Teatr Ósmego Dnia - Poznań, Galeria Manhattan - Łódź, Galeria Piętro Wyżej Górnośląskie Centrum Kultury - Katowice, Centrum Sztuki Współczesnej Solvay - Kraków, Galeria Szklą i Ceramiką BWA - Wrocław, Galeria Nowa Oficyna - Gdańsk, Galeria Fabryka Trzciny - Warszawa 2004, „Dyplom 2005”; BWA „Awangarda” Wrocław 2005, „Samsung Art Master II” Fort Sanguszki Warszawa 2005. 6 Nagród i Wyróżnień w konkursach malarskich i fotograficznych, m.in.: Grand Prix w I konkursie Samsung Art Master 2004 i III Nagroda w II konkursie Samsung Art Master 2005.



• Horyzont D • 150 x 150, technika olejna na płótnie, 2005

• Bez początku. Bez końca • – dyptyk 2 x 150 x 120, technika olejna na płótnie, 2006

Stanisław Ryszard Kortyka

Ur. 1 czerwca 1943 r. w Sandomierzu. Studia na Wydziale Ceramiki i Szklą, a następnie (po reorganizacji struktury Uczelni w 1968 r.) na Wydziale Malarstwa, Grafiki i Rzeźby ze Studium Ceramiki i Szklą we Wrocławiu w latach 1963-1969. Dyplom z zakresu malarstwa pod kierunkiem prof. Z. Karpińskiego i doc. A. Mazurkiewicza w 1969 r. Od 1969 r. asystent w Pracowni Malarstwa i Rysunku prof. Z. Karpińskiego, którą kieruje od 1985 roku. W 1992 r. uzyskał tytuł naukowy profesora. Jest profesorem zwyczajnym. W latach 1986-1990 był Prorektorem ds. Dydaktyki. Zajmuje się malarstwem, rysunkiem i poezją. 23 wystawy indywidualne, m.in.: „Rysunki i gwasze” Galeria „Kalambur” Wrocław 1970, „Malarstwo i rysunek” Salon BWA Wrocław 1978, „Malarstwo i rysunek” Galeria Kutscha Salzburg (Austria) 1986, Galeria „W pasażu” Wrocław 1988, Galeria „Awangarda” Wrocław 1995, „Salon Śląski” Wrocław 2005. Udział w ok. 100 wystawach zbiorowych, m.in.: X, XIV i XVI Festiwal Polskiego Malarstwa Współczesnego Szczecin 1980, 1988 i 1996, „Planeta Ziemia” Muzeum Narodowe Szczecin 1989, „Surrealiści polscy” Częstochowa i Wrocław 1995 i 1996, „Sztuka dwóch czasów - Około 1900 - O nas dzisiaj” Muzeum Narodowe Gdańsk 1999/2000, „II Forum Malarstwa Polskiego Lesko 2002/2003” Galeria Sztuki Fundacji Malarstwa Polskiego Lesko, Galeria „Wozownia” Toruń, Galeria „Fra Angelico” Muzeum Diecezjalne Katowice, Galeria Anny Iglińskiej Kraków, Galeria Sztuki BWA Krosno 2003, „Pamięć i uczestnictwo” Muzeum Narodowe w Gdańsku, Oddział Sztuki Współczesnej Pałac Opatów w Oliwie 2005. Najważniejsze nagrody i wyróżnienia: Dwie Nagrody w Ogólnopolskim Konkursie Malarskim o „Złotą Lampkę Górniczą” Wałbrzych 1980 i 1981, Wyróżnienie Regulaminowe w XXXVI Ogólnopolskim Salonie Zimowym Plastyki Muzeum Okręgowe Radom 1982, Nagroda Ministra Kultury i Sztuki 1982 i 1986, I Nagroda „Dolnośląskie Wystawy Sztuki, Ciąg Dalszy - Malarstwo 2004” Galeria „Awangarda” Wrocław 2004, Indywidualne Nagrody Ministra Kultury i Sztuki 1982 i 1986.



• Bez tytułu • 107 x 71, szamot szkliwiony, 2005

• Bez tytułu • 107 x 71, szamot szkliwiony, 2005

• Bez tytułu • 107 x 71, szamot szkliwiony, 2005

• Bez tytułu • 107 x 71, szamot szkliwiony, 2005

Bogna Kozera

Ur. 17 marca 1966 r. w Prudniku. Studia na Wydziale Pedagogicznym Wyższej Szkole Pedagogicznej w Opolu - Oddział w Nysie, a następnie na Wydziale Malarstwa i Rzeźby ASP we Wrocławiu w latach 1994-1998. Dyplom z zakresu rzeźby pod kierunkiem prof. L. Podsiadłego w 1998 r. Od 1998 r. asystent w Pracowni Malarstwa i Rysunku prof. N. Nascova, w której prowadzi zajęcia z rysunku. Od 2006 r. jest doktorem. Zajmuje się malarstwem, rzeźbą, ceramiką i rysunkiem. Kilka wystaw indywidualnych, m.in.: Ośrodek Badania Twórczości J. Grotowskiego Wrocław 1998, „Malarstwo i rysunek” Galeria „Skalna” Strzelin 2001, „Rysunek” Galeria „Ogniwo” Wrocław 2002, „Rysunek” Tarnowskie Góry 2002, „Malarstwo” Galeria „Dymek z papierosa” Wrocław 2002, „Malarstwo” Galeria „Brama Wrocławska” Oleśnica 2002. Udział w kilkudziesięciu wystawach zbiorowych, m.in.: „U źródeł” Wrocław 1997, Międzynarodowy konkurs rzeźby Alaska (USA) 1997, „Kobiety o sobie” - malarstwo Prudnik 2001, „Doświadczenia” - rzeźba BWA Wrocław 2002, Poplenerowa wystawa rzeźby Bohumin (Czechy) 2002.



• **W drodze** • 70 x 100, technika własna na kartonie i płycie HDF, 2005

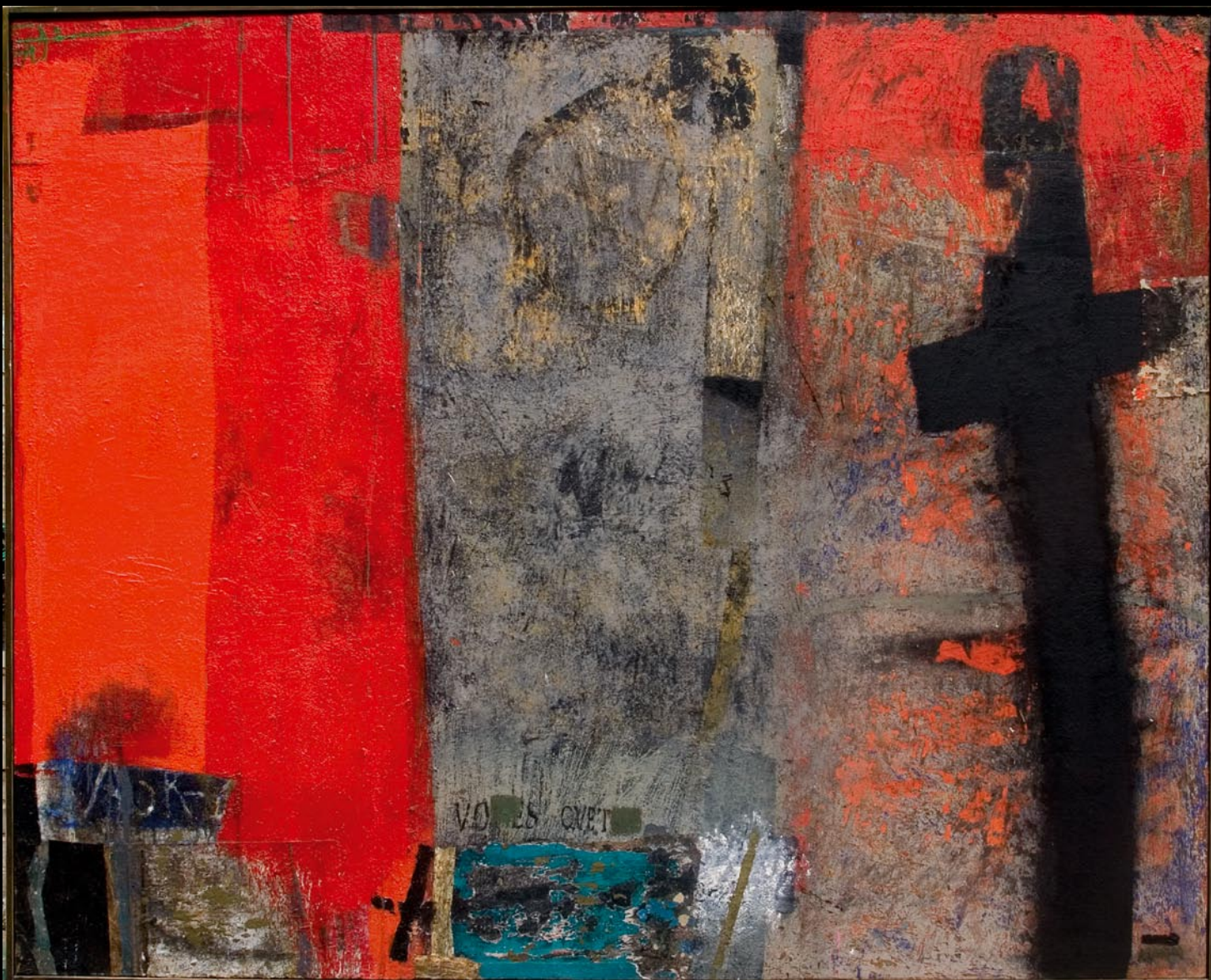
• **One quiet night** • 70 x 100, technika własna na kartonie i płycie HDF, 2005

• **Bez tytułu** • 70 x 100, technika własna na kartonie i płycie HDF, 2005

• **Bez tytułu** • 70 x 100, technika własna na kartonie i płycie HDF, 2005

Anna Maria Kram

Ur. 26 lipca 1969 r. w Kościanie. Studia na Wydziale Malarstwa, Grafiki i Rzeźby ASP we Wrocławiu w latach 1991-1996. Dyplom z zakresu malarstwa pod kierunkiem prof. L. Mickosia i prof. M. Zdanowicza w 1996 r. Od 1996 r. asystent w Pracowni Malarstwa i Rysunku prof. Leszka Mickosia, gdzie od 2000 r. jest adiunktem. Zajmuje się malarstwem i rysunkiem. 18 wystaw indywidualnych, m.in.: Dialog natury stworzonej z naturą tworzącą Muzeum ASP Wrocław 2000, „Z tła” Muzeum Nysa 2003, „Roma Aeterna” Galeria Kontynenty Warszawa 2003, „Mix technik” Wilhelmina Zienhius te Assen (Holandia) 2005, „The wings” Art Point Black Gallery Florencja (Włochy) 2005, „Toscana” Galeria Vv Warszawa 2005. Udział w 18 wystawach zbiorowych, m.in.: „Ogólnopolski Przegląd Malarstwa Młodych'96” BWA Legnica 1997, X Salon Plastyki „Egeria'2000” BWA Ostrów Wlkp. 2000, „Naczynie Przestrzeń Otwarta” Galeria Lufcik ZPAP Warszawa i Galeria Sukiennice Kraków 2001, „Katowice - 2004” Muzeum Historii Miasta Katowice 2004, „Art Silesia” Art Point Black Gallery Florencja (Włochy) 2004, 6 Biennale Małych Form Malarskich Galeria „Wozownia” Toruń 2005. Najważniejsze nagrody i wyróżnienia, m.in.: Indywidualna Nagroda I Stopnia Rektora ASP Wrocław 2002, II Nagroda w międzynarodowym konkursie „Abstrakta 2004” Art Point Black Gallery Florencja (Włochy) 2004.



• Brandenburgia • 200 x 250, technika mieszana na płótnie, 2004

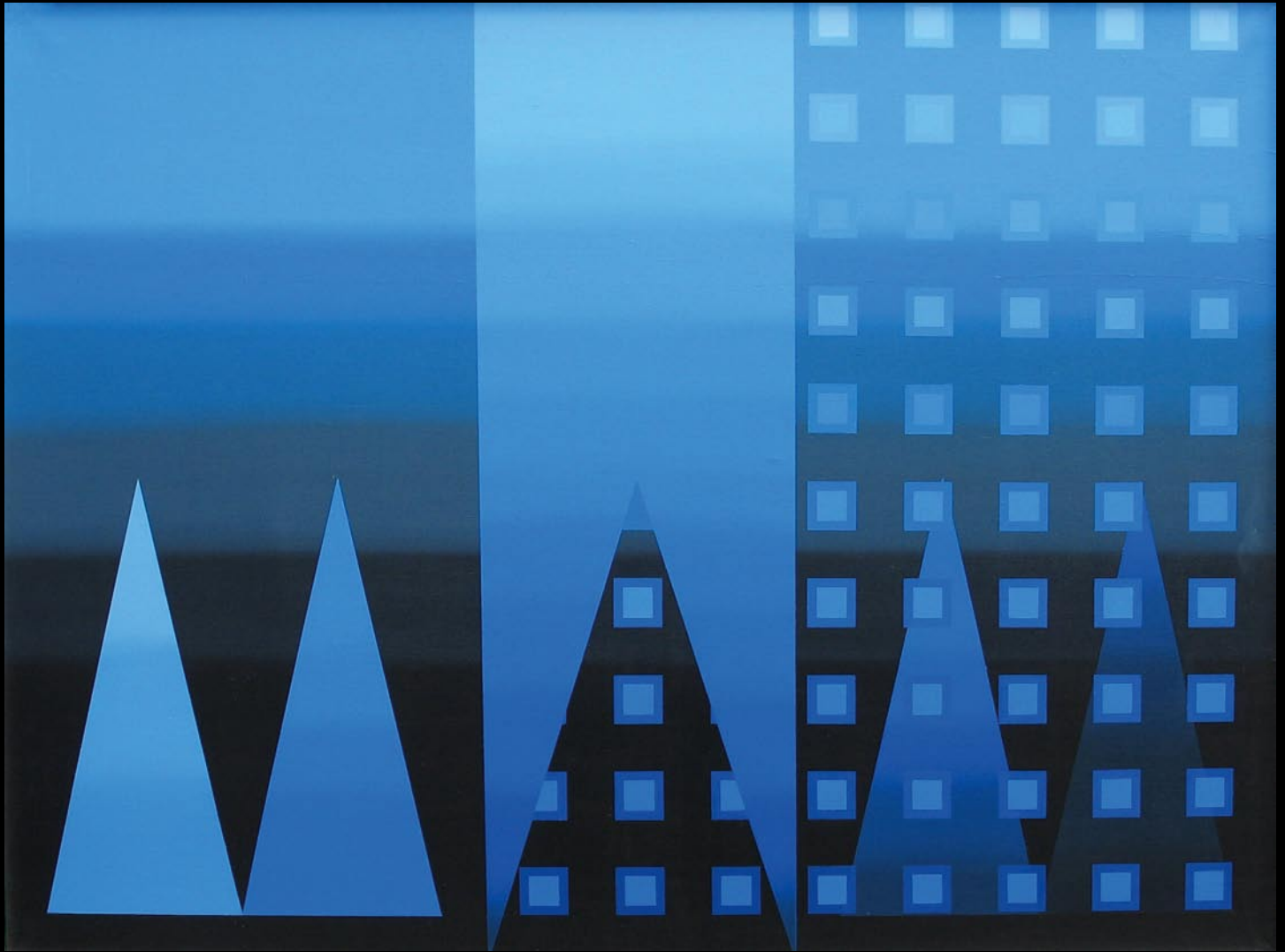
• Krypta • 123 x 142, technika mieszana na płótnie, 2003

• BLUE VELVET • 160 x 220, technika mieszana na płótnie, 2004

• Bramy Wschodu • 150 x 207, technika mieszana na płótnie i metalu, 2004

Marian Waldemar Kuczma

Ur. 24 listopada 1967 r. w Sanoku. Studia na Wydziale Malarstwa, Grafiki i Rzeźby PWSSP we Wrocławiu w latach 1988-1993. Dyplom z zakresu malarstwa pod kierunkiem prof. J. Hałasa i prof. M. Zdanowicza w 1993 r. Od 1993 r. asystent w Pracowni Malarstwa i Rysunku prof. N. Nascova, w której od 1999 r. jest adiunktem. Zajmuje się malarstwem. 15 wystaw indywidualnych, m.in.: „Błękitne” BWA Wrocław 1994, „Obrazy” BWA Krosno 1996, „Malarstwo” Galerie „Guth Maas & Maas” Reutlingen (Niemcy) 2000, „Malarstwo” Galeria Sztuki Zollkofen (Szwajcaria) 2002, „Ratybona-Wrocław-Toruń” Galeria ZPAP „Na Piętrze” Toruń 2004, „Malarstwo” Galerie „IFAK” Institut GmbH & Co. Neuhof (Niemcy) 2005. Udział w 38 wystawach zbiorowych, m.in.: Galeria „Arsenał” Białystok 1993, „Dyplom 1992 i 1993” Galeria IWP Warszawa 1994, „Nasza obecność” Galerie der Kunstler Monachium (Niemcy) 1995, „Artyści Polski Południowo-Wschodniej” BWA Rzeszów, Krosno, Sandomierz, Przemyśl, Tarnów 1999, XXVII XXXV Ogólnopolski Konkurs Malarstwa „Bielska Jesień 2001” Galeria Bielska BWA Bielsko-Biała 1992 i 2001 oraz BWA Bydgoszcz 2002, „Abstrakta 2004” Art Point Black Gallery Florencja (Włochy) 2004.

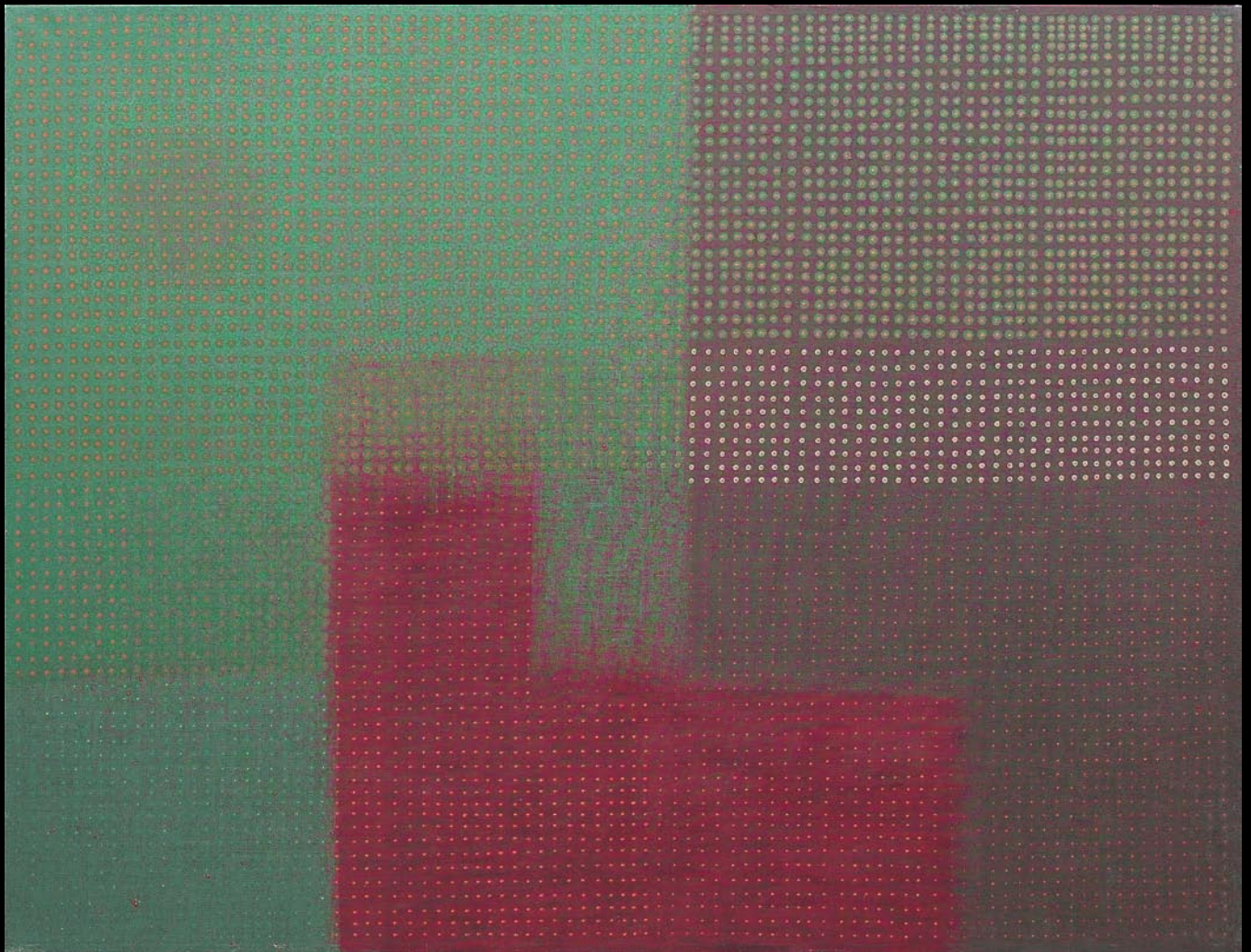


Obraz 681 • Błękit antwerpski • 97 x 130; technika olejnożywiczna na płótnie, 2005

- Obraz 662 • Błękit berliński • 90 x 130, technika akrylowa, polimerowa i olejnożywiczna na płótnie, 2003/2006
- Obraz 690 • Błękit wrocławski • 90 x 130, technika akrylowa i olejnożywiczna na płótnie, 2006
- Obraz 692 • Błękit elbląski • 90 x 130, technika akrylowa i olejnożywiczna na płótnie, 2006

Paweł Lewandowski-Palle

Ur. 5 kwietnia 1954 r. w Aleksandrowie Kujawskim. Studia w Studium Projektowania Form Ceramiki i Szkła (1974-1975), a następnie (1975-1979) na Wydziale Malarstwa, Grafiki i Rzeźby PWSSP we Wrocławiu. Dyplom z zakresu malarstwa pod kierunkiem prof. Z. Karpińskiego i prof. M. Zdanowicza w 1979 r. Od 1978 r. asystent w Pracowni Technik Malarskich st. wykładowcy S. Zimy, którą kieruje od 1991 r. W 2002 r. uzyskał tytuł naukowy profesora. Jest profesorem zwyczajnym i prowadzi Pracownię: Technologii Malarstwa i Rysunku oraz Technik Malarskich. Zajmuje się malarstwem sztalugowym i ściennym oraz projektowaniem graficznym. 51 wystaw indywidualnych, m.in.: „Wyjść poza cztery ściany” (malarstwo), Galeria „Katakumby” Wrocław 1977, „Fragment coraz większej całości - I” Galeria BWA Bydgoszcz i Galeria BWA Olsztyn 1982, „Obrazy z Pallelandii - III” Zamek Książąt Pomorskich BWA Szczecin 1988, „Sto obrazów z lat 1979-89” Muzeum Dekabrystów Mohylew (Białoruś) 1989, „Malarstwo” Centrum Sztuki Galeria EL Elbląg 1991 i 2001, „Ćwierć wieku później” (malarstwo) GSzW Włocławek 2005. Udział w ok. 260 wystawach zbiorowych, m.in.: „Dyplom’79” Galeria Zachęta Warszawa, Instytut Kultury Polskiej Lipsk (Niemcy), Dom Kultury Polskiej Sofia (Bułgaria) i Instytut Polski Sztokholm (Szwecja) 1979-1980, XIII, XV i XIX Festiwal Polskiego Malarstwa Współczesnego Szczecin 1986, 1990 i 2002, „Plastyka Wrocławska” Galerie Martine Dewez Reims (Francja) 1991, „Kolekcja Polskiego Malarstwa Współczesnego” Galleri „Amu Centre” Kopenhaga (Dania) 1992, I, II i III Międzynarodowe Biennale Sztuki Europejskiej Muzeum Ziemi Rawickiej Rawicz 2001, 2003 i 2005, „V Forum Malarstwa Polskiego Lesko’2006” Galeria BWA Rzeszów 2006. Ok. 35 Nagród i Wyróżnień, m.in.: I Nagroda i Statuetka „Konika Morskiego” w Ogólnopolskim Konkursie Konik Morski Szczecin 1981, Wyróżnienie Regulaminowe w IX Ogólnopolskim Konkursie Malarskim im. J. Spychalskiego Poznań 1981, I Nagrody w konkursie „Dzieło Roku” Włocławek 1984, 1986, 1988 i 1989, Wyróżnienie Regulaminowe w I Ogólnopolskim Konkursie Malarskim im. L. Wyczółkowskiego Bydgoszcz 1986, II Nagroda w konkursie „Malarstwo, grafika i rysunek regionu toruńskiego” Toruń 1998, Nagroda Ministra Kultury i Sztuki „Talenty” 1997.



• **Bez tytułu** • 130 x 170, technika olejna na płótnie, 2001

• **Bez tytułu** • 130 x 170, technika olejna na płótnie, 2005

• **Bez tytułu** • 130 x 170, technika olejna na płótnie, 2005

• **Bez tytułu** • 130 x 170, technika olejna na płótnie, 2005

Wojciech Lupa

Ur. 28 lutego 1962 r. we Wrocławiu. Studia na Wydziale Malarstwa, Grafiki i Rzeźby PWSSP we Wrocławiu w latach 1982-1987. Dyplom z zakresu malarstwa pod kierunkiem prof. S.R. Korytki i M. Zdanowicza w 1987 r. Od 1987 r. asystent w Pracowni Malarstwa i Rysunku prof. G. Zyndwalewicza, którą kieruje od 2004 r. Jest profesorem nadzwyczajnym. Zajmuje się malarstwem. 3 wystawy indywidualne: Galeria Sztuki „Na Solnym” Wrocław 1990, Galeria Zamkowa Lublin 1994, Galeria Hancaro – Center (Niemcy) 2005. Udział w kilkudziesięciu wystawach zbiorowych, m.in.: „Dyplom’87” Galeria Zachęta Warszawa 1987, 54. i 55. Salon de Mai Paryż (Francja) 2000, 2001, 45. i 46. Salon de Montrouge Montrouge (Francja) 2000 i 2001, 16, 17 i 20 Festiwal Polskiego Malarstwa Współczesnego Szczecin 1996, 1998 i 2004, XXXII, XXXVI i XXXVIII Ogólnopolski Konkurs Malarstwa „Bielska Jesień” Bielsko-Biała 1997, 2001 i 2003, „Eugeniusz Get Stankiewicz i Przyjaciele” Kunstverein Uelzen (Niemcy) 2003. Najważniejsze nagrody i wyróżnienia: Wyróżnienie i Nagroda w Krajowym Konkursie Malarstwa Młodych im. E. Gepperta Wrocław 1993, Nagroda Specjalna jury na 27 Międzynarodowym Festiwalu Malarstwa Cagnes-sur-Mer (Francja) 1995, Wyróżnienie Regulaminowe na 20 Festiwalu Polskiego Malarstwa Współczesnego Szczecin 2004.



• **Brama I** • 180 x 80, technika akrylowa na płótnie, 2003

• **Brama II** • 180 x 80, technika akrylowa na płótnie, 2003

• **Brama III** • 180 x 80, technika akrylowa na płótnie, 2003

• **Brama IV** • 180 x 80, technika akrylowa na płótnie, 2003

Janusz Merkel

Ur. 13 marca 1953r. we Wrocławiu. Studia na Wydziale Malarstwa, Grafiki i Rzeźby PWSSP we Wrocławiu w latach 1981-1986. Dyplom z zakresu malarstwa pod kierunkiem prof. J. Hałasa i prof. M. Zdanowicza w 1986 r. Od 1989r. asystent w Pracowni Malarstwa i Rysunku prof. A. Dymitrowicza. Aktualnie jest adiunktem w Pracowni Malarstwa i Rysunku prof. n. J. Jaroszewskiego. Zajmuje się głównie malarstwem oraz kolażem. 8 wystaw indywidualnych, m.in.: Galeria „Awangarda” Wrocław 1992, Galeria „Abakus” Wrocław 1993 i 2004, Galeria BOK Bolesławiec 1999, Angel Orensanz Foundation, Center for the Arts- Manhattan, New York (USA) 2000, Daemen College, Fanette Goldman & Carolyn Greenfield Art Gallery-Amherst, New York (USA) 2000, Galeria Filharmonii Wrocławskiej Wrocław 2006. Udział w ok. 20 wystawach zbiorowych, m.in.: „Dyplom’86” Łódź 1987, „Wrocław - Mons” Musee Des Baux Arts Mons (Belgia) 1987, Ogólnopolska Wystawa Młodej Plastyki „Każdemu czasowi jego sztuka. Arsenał’88” Warszawa 1988, Wystawa Sztuki Dolnośląskiej „Nasza Obecność. Wystawa Sztuki Dolnośląskiej”; „Galerie der Künstler” Monachium 1995, „Profesor Hałas i Jego Pracownia”, „Galeria w Pasażu” Wrocław 1996, „Dolnośląskie Wystawy Sztuki, Ciąg Dalszy – Malarstwo 2004” Galeria „Awangarda” Wrocław 2004. Najważniejsze nagrody i wyróżnienia: Wyróżnienie Regulaminowe na XXV Ogólnopolskiej Wystawie Malarstwa „Bielska Jesień” Bielsko-Biała 1988.



• **Siedzący** • 100 x 90, technika olejna na płótnie, 2002

• **Drzewa** • 100 x 90, technika olejna na płótnie, 2002

• **Żółte ptaki** • 100 x 90; technika olejna na płótnie, 2003/2004

• **XXX** • 90 x 100; technika olejna na płótnie, 2006

Leszek Mickoś

Ur. 7 lipca 1944 w Książu Wielkim. Studia na Wydziale Ceramiki i Szkła PWSSP we Wrocławiu w latach 1962-1968. Dyplom w 1968 r. z zakresu ceramicznego malarstwa architektonicznego pod kierunkiem doc. Alfonsa Mazurkiewicza. Od 1968 r. asystent w Pracowni Malarstwa i Rysunku doc. A. Mazurkiewicza. W 1995 r. uzyskał tytuł naukowy profesora. Jest profesorem zwyczajnym i prowadzi Pracownię Malarstwa i Rysunku. Zajmuje się malarstwem i rysunkiem. W latach 1990-1996 był Dziekanem Wydziału Malarstwa Grafiki i Rzeźby, a w latach 1999-2005 był Dziekanem Wydziału Malarstwa i Rzeźby. Wystawy indywidualne, m.in.: Galeria „Kwartał” Wrocław 1971, Galeria „Kalambur” Wrocław 1974, „Ilustracje” Galeria BWA „Awangarda” Wrocław 1979, „Obiektywizacje” Muzeum PWSSP Wrocław 1980, Galeria „X” Wrocław 1980, Galeria Sztuki Współczesnej „Na Nankiera” Wrocław 2000. Udział w kilkudziesięciu wystawach zbiorowych, m.in.: V Festiwal Polskiego Malarstwa Współczesnego Szczecin 1970, „Świat malarskiej metafory” Muzeum Śląskie Wrocław 1990, „Atelier’72” Demarco Gallery Edynburg (Szkocja) 1972, „Nowa Generacja” Muzeum Narodowe Wrocław 1974, „Jeune Expression” Paryż (Francja) 1982, „Die Malerei von Schiessscheiben” Galerie Raiffeisensale am Marktplatz, Innsbruck (Austria) 1991. Wyróżnienie Regulaminowe w III Ogólnopolskim Triennale Rysunku – Muzeum Architektury Wrocław 1971.



• **Bretania I** • 130 x 195, technika akrylowa i olejna na płótnie, 2005

• **Bretania II** • 135 x 175, technika akrylowa i olejna na płótnie, 2005

• **Bretania III** • 150 x 180, technika akrylowa i olejna na płótnie, 2005

• **Bretania IV** • 120 x 140, technika akrylowa i olejna na płótnie, 2005

Łukasz Morawski

Ur. 15 lutego 1964 r. w Zabrze. Studia na Wydziale Malarstwa, Grafiki i Rzeźby PWSSP we Wrocławiu w latach 1983-1988. Dyplom z zakresu malarstwa pod kierunkiem prof. K. Jarodzkiego w 1988 r. Od 1996 r. asystent w Pracowni Malarstwa i Rysunku prof. Aleksandra Dymitrowicza, w której od 1999 r. jest adiunktem. Zajmuje się malarstwem i rysunkiem. 15 wystaw indywidualnych, m.in.: Galeria „Zamkowa” Lublin 1988 i 1992, Galeria BWA „Nad Studnią” Głogów 1989, PGSz Legnica 1994, Galeria „U.T.S.A.” University of Texas San Antonio (USA) 2001, Galerie „Der Turm” Górlitz (Niemcy) 2002, GSzW „Dom Michalaków” Kazimierz Dolny 2004. Udział w ok. 30 wystawach zbiorowych, m.in.: II Krajowe Biennale Młodych „Droga i Prawda” Kościół św. Krzyża Wrocław 1987, „Wrocław-Mons” Musee Des Baux Arts Mons (Belgia) 1987, „Dyplom 1988/1989” Muzeum Okręgowe Toruń 1990, „Nasza obecność. Wystawa sztuki dolnośląskiej” „Galerie der Künstler” Monachium (Niemcy) 1995, 10. Exposition Internationale d’Art Contemporain Centre d’Art du Puy Guerin Vayolles (Francja) 2000, „Art Silesia Presents” Palagi di Parte Guelfa Florencja i Bigalli Gallery Dicomano (Włochy) 2005. Najważniejsze nagrody i wyróżnienia, m.in.: Wyróżnienie Honorowe na XXI i Nagroda Publiczności na XXV Wystawie Plastyki Zagłębia Miedziowego PGSz Legnica 1995 i 2006.



ny poeta • 100 x 80, technika olejna na płótnie, 2005

• Jeleń i orzeł • 110 x 150, technika olejna na płótnie, 2005

• Wiek XX, nie-dziękuję • 170 x 490, technika własna na płótnie, 2005

• M jak Munch • 109 x 145, technika akrylowa na jucie, 2005

Zdzisław Nitka


Ur. 26 lutego 1962 r. w Obornikach Śląskich. Studia na Wydziale Malarstwa, Grafiki i Rzeźby PWSSP we Wrocławiu w latach 1982-1987. Dyplom z zakresu malarstwa w pracowniach prof. J. Hałasa i prof. M. Zdanowicza. Od 1988 r. asystent w Pracowni Malarstwa i Rysunku J. Hałasa. Aktualnie adiunkt w Pracowni prof. A. Dymitrowicza. Zajmuje się malarstwem i rysunkiem. 51 wystaw indywidualnych, m.in.: Galeria Test Warszawa 1988, Galeria Działalności Warszawa 1989 i 2001, „Wild Thing” Swell Arts Centre Oxford 1991, Oldknows Gallery Nottingham i Guildhall Gallery Winchester (Wielka Brytania) 1992, „Entre Chien Et Loup” Galerie Regent Bruksela (Belgia) 1992, „Prace z lat 1985-1998” Galeria Miejska „Arsenał” Poznań 1999, Galerie Pokusa Wiesbaden (Niemcy) 2002 i 2005. Udział w 205 wystawach zbiorowych, m.in.: „Ekspresja lat 80-tych” BWA Sopot 1986, Ogólnopolska Wystawa Młodej Plastyki „Każdemu czasowi jego sztuka. Arsenał’88” Warszawa 1988, „Świeżo malowane” Warszawa 1988, „Młodzi czterdziestolenni” Ratusz Nowego Miasta Praga (Czechy) 2001, „Oblicza ekspresji” Galeria „Na Solnym” Wrocław 2004, „Polen Kommt. 12 Maler aus Polen” Berlin, Kilonia, Aachen, Krefeld, Kolonia, Bonn, Lipsk, Drezno (Niemcy) 2005-2006. Najważniejsze nagrody i wyróżnienia: Nagroda Honorowa Wiktor’88 „Arsenał’88” Warszawa 1988, Nagroda jurora Janusza Przybylskiego na 15 Festiwalu Polskiego Malarstwa Współczesnego Szczecin 1990, Wyróżnienie Regulaminowe - XXXIV Ogólnopolska Wystawa Malarstwa „Bielska Jesień’99” Bielsko-Biała 1999.

TRESSING



BONUS CODE
603

NO TRESSING



BONUS CODE
603

Przemysław Pintal

Ur. 13 września 1965r. we Wrocławiu. Studia z zakresu historii sztuki na Wydziale Filozoficzno-Historycznym Uniwersytetu Wrocławskiego w latach 1985-1987 oraz z zakresu malarstwa na Wydziale Malarstwa, Grafiki i Rzeźby PWSSP w Poznaniu w latach 1987-1988 a następnie w latach 1988-1992 w PWSSP we Wrocławiu. Dyplom z zakresu malarstwa pod kierunkiem prof. W. Gołkowskiej w 1992 r. Od 1993 r. asystent w Pracowni Malarstwa i Rysunku prof. Wandy Gołkowskiej. Aktualnie jest adiunktem w Pracowni Malarstwa i Rysunku prof. P. Błazejewskiego, w której od 1998 r. prowadzi samodzielnie zajęcia z rysunku. Od 2005 r. jest Kierownikiem Katedry Malarstwa. Zajmuje się malarstwem, rysunkiem i instalacją. 8 wystaw indywidualnych, m.in.: „Kolekcja bagażowa” - obrazy, instalacji obiektu Galeria Miejska Wrocław 1997, „Same kłamstwa bajki i slogany” - obrazy, obiekty i instalacje Galeria Miejska Wrocław 2002, „Technopaeonia” - instalacji obiektu „Forum +” galeria autorska Elżbiety Kościelak Wrocław 2004. Udział w 24 wystawach zbiorowych, m.in.: Wystawa Polskiej Sztuki Konkretnej BWA Wrocław 1994, „Color and form” Galeria Forum + Chicago (USA) 2003, „Survival I”, „Survival III”, „Survival IV” Wrocław 2003, 2004, 2005 i 2006, „Mity i antymity” instalacje i obiekty, „Forum +” galeria autorska Elżbiety Kościelak Wrocław 2005.

• No Trespassing - dyptyk 100 x 260, technika akrylowa na płótnie, 2001

• Wroślarka I - 70 x 70, technika akrylowa na płótnie, 2005

• Wroślarka II - 70 x 70, technika akrylowa na płótnie, 2006

• Wroślarka III - 70 x 70, technika akrylowa na płótnie, 2006



• Arkady • 100 x 100 cm, technika własna, 2004

• Wojtek • 100 x 100 cm, technika własna, 2004

• Kasia • 100 x 100 cm, technika własna, 2004

• Ola • 100 x 100 cm, technika własna, 2004

Wojciech Pukocz

Ur. 7 sierpnia 1970 r. w Mikołowie. Studia na Wydziale Malarstwa, Grafiki i Rzeźby ASP we Wrocławiu w latach 1992-1997. Dyplom z zakresu malarstwa pod kierunkiem prof. S. R. Kortyki w 1997 r. W latach 1997-2006 asystent w Pracowni Malarstwa i Rysunku prof. S. R. Kortyki. Od 2006 r. jest doktorem. Od 2003 r. prowadzi Pracownię Mediów Elektronicznych. Zajmuje się malarstwem, rysunkiem i sztuką mediów elektronicznych. Kilka wystaw indywidualnych, m.in.: „Rysunek” Galeria ASP Wrocław 1996, Ośrodek Badania Twórczości J. Grotowskiego Wrocław 1997, „Obiekty fotograficzne, film” Galeria „Entropia” Wrocław 1998, „Obiekty anatomiczne” Galeria Milano Warszawa 2002, „Dziesięć osób” BWA Wrocław 2005. Udział w kilkunastu wystawach zbiorowych, m.in.: „Malarstwo, Grafika, Rzeźba” Galerie HBK Brunzswik (Niemcy) 1996, 17 Festiwal Polskiego Malarstwa Współczesnego Szczecin 1998, XXXI, XXIII i XXXV Ogólnopolski Konkurs Malarstwa „Bielska Jesień” Galeria Bielska BWA Bielsko-Biała 1997, 1999 i 2001 oraz BWA Bydgoszcz 2002, 4 Biennale Małych Form Malarskich Galeria „Wozownia” Toruń 2001, „Survival I”, „Survival II”, „Survival III” i „Survival IV” Wrocław 2003, 2004, 2005 i 2006, „Dolnośląskie Wystawy Sztuki, Ciąg Dalszy – Malarstwo 2004” Galeria „Awangarda” Wrocław 2004. Nagrody i wyróżnienia m.in.: Wyróżnienie Specjalne w 8 Ogólnopolskim Przeglądzie Malarstwa Młodych „Promocje’97” PGSz Legnica 1997, Nagroda pisma „Format” Wrocław 1998, Nagroda BWA we Wrocławiu oraz Wyróżnienie Honorowe w IV Krajowej Wystawie Malarstwa Młodych - V Konkursie im. E. Gepperta BWA Wrocław 2001.



• Cud w Kanie Galilejskiej”; 200 x145, technika akrylowa na płótnie, 2004

- Uzdrawienie ślepeca • 20 x 145 cm, technika akrylowa na płótnie, 2004
- Niebiański śpiew • – dyptyk 2 x 150 x 150, technika akrylowa na płótnie, 2004
- Święta Rodzina w drodze do Egiptu • 70 x 100, technika akrylowa na płótnie, 2006

Krzysztof Skarbek

Ur. 16 maja 1958 r. we Wrocławiu. Studia na Wydziale Form Przemysłowych Akademii Sztuk Pięknych w Krakowie (1980-1981), a następnie na Wydziale Malarstwa, Grafiki i Rzeźby PWSSP we Wrocławiu w latach 1981-1985. Dyplom z zakresu malarstwa pod kierunkiem prof. Z. Karpińskiego w 1985 r. Od 1985 r. asystent w Pracowni Technik Malarskich st. wykładowcy S. Zimy. Od 1992 r. związany z Pracownią Malarstwa i Rysunku, którą obecnie kieruje. Aktualnie jest profesorem nadzwyczajnym. Zajmuje się malarstwem, sztuką wideo i akcjami. 41 wystaw indywidualnych, m.in.: „Zwyczajny słoneczny dzień” – Malarstwo Galeria Promocyjna Warszawa 1987, „Magiczne kolory” – Malarstwo Galeria Miejska Waag Leiden (Holandia) 1990, „Gabinet operacji plastycznych” – Malarstwo i Akcja parateatralna Galeria BWA Wrocław 1993, „Gabinet operacji plastycznych” – Wystawa Pararzeźb-instalacji Galeria CBWA „Zachęta” 1993, „Time & Joy” Malarstwo i instalacje wideo Dom Sztuki Tcheles Berlin (Niemcy) 1994, „Portret własny PL.” (Malarstwo) Galeria „Atlas Sztuki” Łódź 2004. Udział w ok. 200 wystawach zbiorowych, m.in.: „Ekspresja lat 80-tych” BWA Sopot 1986, „Realizm radykalny, abstrakcja konkretna” Muzeum Narodowe Warszawa 1987, „Szyk polski” CBWA „Zachęta” Warszawa 1991, „Image Forum Festiwal” Tokio, Osaka (Japonia) 1992, Międzynarodowa Wystawa Malarstwa „Spontaneous Synthesis” Galeria Andre Zarre Nowy Jork (USA) 2001, „Polen Kommt. 12 Maler aus Polen” Berlin, Kilonia, Aachen, Krefeld, Kolonia, Bonn, Lipsk, Drezno (Niemcy) 2005-2006. 30 filmów autorskich oraz 40 akcji. Najważniejsze nagrody m.in.: Nagroda za film „Zmieniaj się” na III Międzynarodowym Festiwalu Filmu Niekommercyjnego „Film poza kinem” Wrocław 1985, Wyróżnienie za film „Nasz Beton Aront” na I Międzynarodowym Festiwalu Nowych Mediów WRO, Wrocław 1989, Nagroda jurora Janusza Przybylskiego na 15 Festiwalu Polskiego Malarstwa Współczesnego Szczecin 1990.



- Luna • 150 x 180, technika olejnożywicza na płótnie, 2005
- Fl. 420 • 150 x 180, technika olejnożywicza na płótnie, 2004
- Neuland • 100 x 200, technika olejnożywicza na płótnie, 2005
- En • 100 x 200, technika olejnożywicza na płótnie, 2004

Norman Smużniak

Ur. 28 listopada 1969 r. w Lubinie. Studia na kierunku Wychowanie Plastyczne na Wydziale Pedagogiczno-Artystycznym w Kaliszu Uniwersytetu im. A. Mickiewicza w Poznaniu w latach 1988-1991 oraz na Wydziale Malarstwa, Grafiki i Rzeźby PWSSP we Wrocławiu w latach 1991-1996. Dyplom z zakresu malarstwa pod kierunkiem prof. A. Klimczaka-Dobrzanieckiego w 1996 r. Od 1995 r. asystent w Pracowni Malarstwa i Rysunku prof. A. Klimczaka-Dobrzanieckiego, w której aktualnie jest adiunktem. Zajmuje się malarstwem i rysunkiem. 16 wystaw indywidualnych m.in.: „Lamenti” PGSz Legnica 1999, „Neonlicht” Galerie Pokusa Wiesbaden (Niemcy) 2002, „Endlose Welten” Haus Fischer Neuss (Niemcy) 2003, „Zeitlose Welten” Biblioteka im. Ossolińskich Instytut Willy Brandta Wrocław 2003, „Malarstwo” Muzeum Archeologiczne Uelzen (Niemcy) 2004, „Die Reise - Out of time” Galerie Pokusa Wiesbaden (Niemcy) 2005. Udział w ok. 30 wystawach zbiorowych m.in.: „L'act Unique” Lille (Francja) 1993, XVII Festiwal Polskiego Malarstwa Współczesnego Szczecin 1998, VIII Salon Plastyki „Egeria” 1998” BWA Ostrów Wlkp. 1998, „En Block”, Ludwigs-Maximilian Universität, Monachium (Niemcy) 1999, „AUSSTELLUNG DER KÜNSTLERISCHEN LEHRER DER AKADEMIE DER SCHÖNEN KÜNSTE WROCLAW” Galerie HBK Brunzswik (Niemcy) 2000, „Natura rzeczy” BW OW ZPAP Warszawa 2002. Najważniejsze nagrody i wyróżnienia: Nagroda Ministra Kultury i Sztuki w 7 Ogólnopolskim Przeglądzie Malarstwa Młodych „Promocje’96” Legnica 1996, Nagroda KGHM Polska Miedź S.A. na XXII Wystawie Plastyki Zagłębia Miedziowego PGSz Legnica 1997, Wyróżnienie Regulaminowe na I Krajowej Wystawie Malarstwa Młodych - II Konkursie im. E. Gepperta 1998 Galeria „Awangarda” Wrocław 1999, Nagroda Starosty Powiatu Legnickiego na XXV Przeglądzie Plastyki Zagłębia Miedziowego PGSz Legnica 2006.



• **Bunkrowiec** • 160 x 300, technika temperowa i olejna na płótnie, 2004

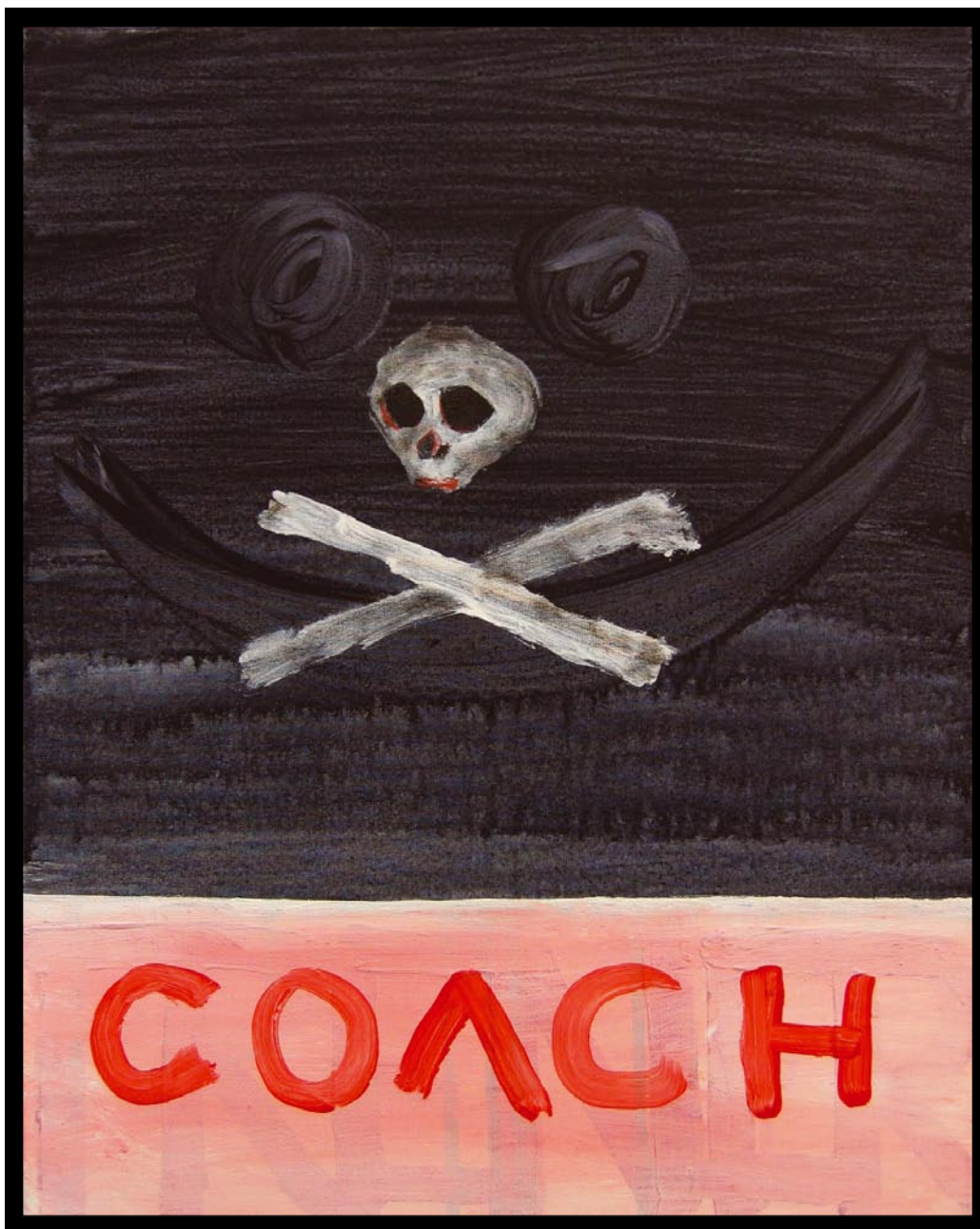
• **Trzy słupki** • 170 x 360, technika temperowa i olejna na płótnie, 2004

• **Nauka o piorunach czarnych i białych** • 165 x 330, technika temperowa i olejna na płótnie, 2004

• **Obraz alchemiczny** • 110 x 200, technika temperowa i olejna na płótnie, 2004

Piotr Tyszkowski

Ur. 6 listopada 1964 r. we Wrocławiu. Studia na Wydziale Malarstwa, Grafiki i Rzeźby PWSSP we Wrocławiu w latach 1987-1992. Dyplom z zakresu malarstwa pod kierunkiem prof. J. Hałasa w 1992 r. Od 1992 r. asystent w Pracowni Malarstwa i Rysunku prof. L. Mickosia. Od 2005 r. jest adiunktem w Pracowni Malarstwa i Rysunku prof. n. K. Skarbka. Zajmuje się malarstwem. Wystawy indywidualne m.in.: „15 Obrazów” Galeria „O” Wrocław 1989, „Granica Przedmiotu” Galeria Miejska Wrocław 1992, „7 Obrazów” BWA Wrocław 1994, „Trzy obrazy” Salon „Za Pięć Dwunasta” Wrocław 1995, „13 Obrazów” Państwowa Galeria Sztuki Legnica 1996, Galeria BWA „Awangarda” Wrocław 1999. Udział w ok. 30 wystawach zbiorowych m.in.: XXIX Ogólnopolska Wystawa Malarstwa „Bielska Jesień” Bielsko-Biała 1992, IV Biennale Sztuki Wizualnej Maastricht (Holandia) 1993, I Ogólnopolski Przegląd Malarstwa Młodych „Drogi Twórcze’95” PGSz Legnica 1995, 16 Festiwal Polskiego Malarstwa Współczesnego Szczecin 1996, 4 Biennale Małych Form Malarskich Galeria „Wozownia” Toruń 2001, „Oblicza ekspresji” Galeria „Na Solnym” Wrocław 2004. Najważniejsze nagrody i wyróżnienia m.in.: I Wyróżnienie w III Ogólnopolskim Przeglądzie Malarstwa Młodych „Promocje’92” Legnica 1993, Nagroda BWA we Wrocławiu w II Ogólnopolskim Konkursie Malarstwa Młodych im. E. Gepperta Wrocław 1993, Stypendium „Targ-Piast” 1993.



• **Trener** • 50 x 60 technika akrylowa na płótnie, 2002

• **Artysta poszalał** • 40 x 60, technika akrylowa na płótnie, 2004

• **Lekarz** • 120 x 210, technika akrylowa na płótnie, 2003

• **Sztuka** • 120 x 210, technika akrylowa na płótnie, 2002

Andrzej Wałaszek

Ur. 5 lutego 1960 r. w Tarnowie. Studia na Wydziale Malarstwa, Grafiki i Rzeźby PWSSP we Wrocławiu w latach 1983-1989. Dyplom z zakresu malarstwa pod kierunkiem prof. S. R. Kortyki w 1989 r. Od 1992 r. asystent w Pracowni Malarstwa i Rysunku prof. S. R. Kortyki, w której aktualnie jest adiunktem. Uprawia malarstwo, ceramikę i kolaż. Wystawy indywidualne, m.in.: „Klasyk” BWA Wrocław 1991, „Czerwone prace, cirka about” Galeria Miejska Wrocław 1994, „Prototypy” Galeria Łowicki-Potoczny Wrocław 1995, „Program” Galeria Entropia Wrocław 1998, „Każdy widzi to co chce” Galeria „Il Piętro” Wrocław 2005, „Do dwóch razy sztuka” BWA Bielsko-Biała 2005. Udział w ok. 50 wystawach zbiorowych m.in.: „Wrocław-Mons” Musee Des Baux Arts Mons (Belgia) 1987, „Dyplom 1988/1989” Muzeum Okręgowe Toruń 1990, „Obrazy, które leczą” Galeria „Manhattan” Łódź 2001, „Sztuka przez duże G.” Galeria „Awangarda” Wrocław 2002, „Sposób na życie” Galeria „Łaźnia” Gdańsk 2002, „I.N.C. Neuropa” BWA Bielsko-Biała, BWA Wrocław, BWA Zielona Góra, Galeria „Program” i Galeria XXI Warszawa 2004, Instytut Sztuki „Wyspa” Gdańsk, PGSz Legnica, Muzeum Narodowe Szczecin, „Nesting” BWA Wrocław 2005.