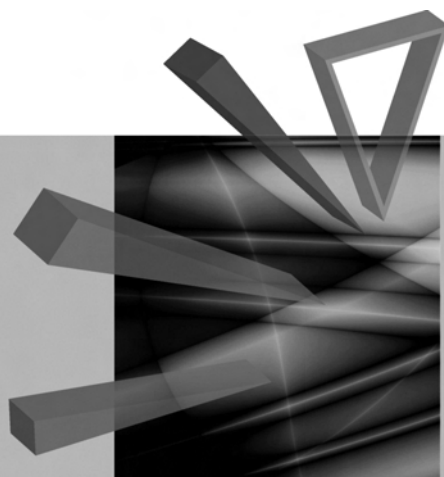


Problemy rozwoju regionalnego



Redaktorzy naukowi
Elżbieta Sobczak
Andrzej Raszkowski



Recenzenci: Piotr Bury, Beata Filipiak, Tadeusz Grabiński, Anna Malina, Danuta Stawasz,
Edward Stawasz, Eugeniusz Wojciechowski

Redaktor Wydawnictwa: Elżbieta Kożuchowska

Redaktor techniczny: Barbara Łopusiewicz

Korektor: Aleksandra Śliwka

Łamanie: Beata Mazur

Projekt okładki: Beata Dębska

Publikacja jest dostępna na stronie www.ibuk.pl

Streszczenia opublikowanych artykułów są dostępne w międzynarodowej bazie danych
The Central European Journal of Social Sciences and Humanities <http://cejsh.icm.edu.pl>
oraz w The Central and Eastern European Online Library www.ceeol.com
a także w adnotowanej bibliografii zagadnień ekonomicznych BazEkon,
http://kangur.uek.krakow.pl/bazy_ae/bazekon/nowy/index.php

Informacje o naborze artykułów i zasadach recenzowania znajdują się
na stronie internetowej Wydawnictwa
www.wydawnictwo.ue.wroc.pl

Kopiowanie i powielanie w jakiegokolwiek formie
wymaga pisemnej zgody Wydawcy

© Copyright by Uniwersytet Ekonomiczny we Wrocławiu
Wrocław 2012

ISSN 1899-3192

ISBN 978-83-7695-229-1

Wersja pierwotna: publikacja drukowana

Druk: Drukarnia TOTEM

Spis treści

Wstęp	13
Malgorzata Markowska, Danuta Strahl: Klasyfikacja dynamiczna europejskiej przestrzeni regionalnej ze względu na poziom identyfikatorów innowacyjności typu Output	15
Marek Szajt: Zmiana pozycji innowacyjnej regionów w rozszerzającej się Unii Europejskiej	29
Elżbieta Izabela Misiewicz: Innowacyjność a rozwój regionalny – model miękki	39
Katarzyna Widera: Analiza porównawcza poziomu innowacyjności regionów	48
Elżbieta Sobczak: Statystyczna analiza pracujących według intensywności działalności B+R w państwach Unii Europejskiej.....	56
Malgorzata Markowska: Klasyfikacja unijnych regionów ze względu na dynamikę charakterystyk innowacyjności (w zakresie Output)	66
Dariusz Głuszczyk: Regionalny system innowacji – ujęcie definicyjne i modelowe (dyskusje na gruncie teorii).....	81
Andrzej Sztando: Ocena systemów wdrażania regionalnych strategii innowacji – raport z badań.....	90
Bartłomiej Jefmański, Malgorzata Markowska: Ocena pozycji polskich regionów ze względu na inteligentną specjalizację w europejskiej przestrzeni z wykorzystaniem klasyfikacji rozmytej.....	102
Anna Beata Kawka: Wpływ jakości kapitału ludzkiego na rozwój regionalny	114
Iwona Skrodzka: Kapitał intelektualny a poziom rozwoju gospodarczego polskich województw – model miękki	124
Malgorzata Juchniewicz, Urszula Tomczyk: Regionalne zróżnicowanie kapitału intelektualnego przedsiębiorstw w Polsce	136
Magdalena Graczyk, Leszek Kaźmierczak-Piwko: Rola ekoinnowacji w procesie zrównoważonego rozwoju regionu	147
Katarzyna Szymańska: Innowacyjność regionu jako narzędzie kształtujące kulturę organizacyjną MSP.....	158
Łukasz Mamica: Wzornictwo przemysłowe jako sektor przemysłów kreatywnych.....	168
Arkadiusz Świadek, Marek Tomaszewski: Łańcuchy dostaw w kształtowaniu innowacyjności regionów Polski zachodniej.....	178
Patrycja Zwiech: Znaczenie kapitału ludzkiego w rozwoju województwa zachodniopomorskiego.....	190

Janusz Kornecki, Maciej Kokotek, Arkadiusz Szymański: Wsparcie innowacyjności małych i średnich przedsiębiorstw w rozwoju województwa łódzkiego.....	201
Krzysztof Krukowski, Maciej Zastempowski: Instrumenty finansowe wspierające innowacyjność przedsiębiorstw województwa kujawsko-pomorskiego w świetle badań empirycznych.....	211
Marek Obrębalski: Współczesne problemy polityki regionalnej Unii Europejskiej i Polski.....	218
Bogdan Leszkiewicz: Strategie Unii Europejskiej w zakresie polityki regionalnej.....	228
Tomasz Dorożyński: Polityka spójności Unii Europejskiej a gospodarka lokalna i regionalna.....	236
Ewa Kusideł: Wpływ polityki spójności na konwergencję wewnętrzną w Polsce.....	246
Artur Lipieta, Barbara Pawelek, Roman Huptas: Analiza porównawcza województw Polski ze względu na wykorzystanie środków unijnych z Europejskiego Funduszu Rozwoju Regionalnego w latach 2007–2010.....	257
Mariusz Wiśniewski: Regionalne zróżnicowanie absorpcji unijnego wsparcia dla polskiej wsi.....	266
Kinga Wasilewska: JESSICA, JEREMIE i JASPERS na rzecz wzrostu gospodarczego.....	278
Alojzy Zalewski: Rynkowe uwarunkowania konkurencji terytorialnej w świetle inwestycji rzeczowych.....	290
Małgorzata Leśniak-Johann: Uwarunkowania konkurencji i współpracy w kontekście rozwoju turystyki na pograniczu dolnośląsko-saksońskim. Zarys problemu.....	300
Emilia Bogacka: Współpraca w zakresie bezpieczeństwa publicznego na obszarze nadgranicznym Polski z Niemcami.....	312
Alina Kulczyk-Dynowska, Katarzyna Przybyła: Karkonoskie parki narodowe (Karkonoski Park Narodowy i Krkonošský Národní Park) a rozwój transgranicznej przestrzeni regionalnej.....	321
Anna Malina, Dorota Mierzwa: Analiza porównawcza sytuacji makroekonomicznej Polski i krajów ościennych w okresie 20 lat przemian gospodarczych.....	330
Zbigniew Piepiora: Występowanie katastrof naturalnych w Europie i międzynarodowa współpraca w zakresie przeciwdziałania ich skutkom.....	342
Jakub Piecuch, Łukasz Paluch: Społeczno-ekonomiczne uwarunkowania rozwoju regionów basenu Morza Śródziemnego.....	357
Adam Dąbrowski: Globalizacja a regionalizm.....	366
Krzysztof Malik: Wybrane metody oceny polityki rozwoju regionu.....	374
Dorota Rynio: Regiony problemowe wobec nowego paradygmatu polityki regionalnej w Polsce.....	394

Piotr Rzeńca: Parki tematyczne jako czynnik rozwoju gospodarki. Identyfikacja zjawiska.....	405
Renata Lisowska: Uwarunkowania rozwoju małych i średnich przedsiębiorstw w regionach zmarginalizowanych na przykładzie województwa łódzkiego.....	416
Aleksandra Koźlak: Transport jako czynnik rozwoju regionalnego	425
Adam Przybyłowski: Inwestycje transportowe w województwie dolnośląskim w aspekcie realizacji strategii zrównoważonego rozwoju	435
Paweł Andrzejczyk: Znaczenie logistyki zwrotnej dla zrównoważonego rozwoju regionu	450
Waldemar A. Gorzym-Wilkowski: Wojewódzkie planowanie przestrzenne – istota, możliwości i ograniczenia.....	460
Andrzej Raszkowski: Wybrane aspekty orientacji marketingowej jednostek terytorialnych.....	470
Krzysztof Wiktorowski: Tożsamość regionalna i lokalna jako element zrównoważonego rozwoju regionu zachodniopomorskiego	480
Jan Polski: Efekty zewnętrzne w marketingu urbanistycznym	491
Danuta Stawasz: Regionalne zróżnicowania rozwoju polskich regionów po 10 latach funkcjonowania samorządu terytorialnego	501
Beata Bal-Domańska: Klasyfikacja podregionów Polski szczebla NUTS-3 ze względu na poziom rozwoju gospodarczego	509
Łukasz Mach: Zastosowanie metod wielowymiarowej analizy do oceny potencjału rozwojowego regionów.....	520
Grażyna Karmowska: Porównanie rozwoju subregionów województwa zachodniopomorskiego w latach 1999–2007	530
Ewa Mazur-Wierzbicka: Stymulowanie zrównoważonego rozwoju w regionie zachodniopomorskim przy wykorzystaniu dobrych praktyk.....	542
Maria Kola-Bezka: Przedsiębiorczość jako czynnik rozwoju regionu w świetle wyników badania ankietowego mieszkańców województwa kujawsko-pomorskiego	552
Joanna Kosmaczewska: Przedsiębiorczość jako stymulanta turystycznego rozwoju obszarów wiejskich.....	563
Sandra Misiak: Aktywność zawodowa kobiet w województwie zachodniopomorskim	573
Agnieszka Skowronek-Grądział: Analiza porównawcza obszarów wiejskich w zakresie infrastruktury służącej ochronie środowiska	582
Justyna Danielewicz, Maciej Turała: Analiza zróżnicowania przestrzennego wydatków na usługi z zakresu oświaty i wychowania w Polsce	594
Anna Majchrzak: Ocena sytuacji finansowej powiatów województwa wielkopolskiego z wykorzystaniem metody Warda	602
Marian Maciejuk: Struktura pomocy publicznej dla przedsiębiorców w Polsce w latach 2006-2009	612

Tomasz Kołakowski: Pomoc publiczna udzielona przez dolnośląskie samorządy podmiotom gospodarczym – dynamika i rodzaje wsparcia.....	623
Andrzej Wasiak: Restrukturyzacja w PKP na przykładzie PKP Energetyka SA	636
Monika Murzyn-Kupisz: Działania na rzecz zachowania dziedzictwa kulturowego a efekty mnożnikowe w gospodarce lokalnej i regionalnej.....	645
Marcelina Zapotoczna, Joanna Cymerman: Wykorzystanie wielowymiarowej analizy dyskryminacyjnej do grupowania wspólnot mieszkaniowych	658
Agnieszka Kłysik-Uryszek: Działalność eksportowa spółek z udziałem kapitału zagranicznego – regionalne zróżnicowania w Polsce.....	668

Summaries

Malgorzata Markowska, Danuta Strahl: Dynamic classification of the European regional space regarding the level of Output innovation identifiers	28
Marek Szajt: Change in the innovative position of regions in the enlarging European Union.....	38
Elżbieta Izabela Misiewicz: Innovation and regional development – the soft model	47
Katarzyna Widera: Comparative analysis of the level of innovation in regions.....	55
Elżbieta Sobczak: Statistical analysis of workforce by the intensity of R&D activity in EU countries	65
Malgorzata Markowska: EU regions classification by the dynamics of innovation characteristics (regarding Output)	80
Dariusz Głuszczyk: Regional innovation system – the definitive and the model approach (theoretical discussions).....	89
Andrzej Sztando: Assessment of the regional innovation strategies implementation systems – a study report.....	101
Bartłomiej Jefmański, Malgorzata Markowska: The assessment of Polish regions with regard to smart specialization in European space applying fuzzy classification.....	113
Anna Beata Kawka: The influence of human capital quality on regional development.....	123
Iwona Skrodzka: Intellectual capital influence and the level of economic development in Polish regions – the soft model.....	135
Malgorzata Juchniewicz, Urszula Tomczyk: Regional differentiation of enterprise intellectual capital in Poland.....	146
Magdalena Graczyk, Leszek Kaźmierczak-Piwko: The role of eco-innovation in the process of sustainable development of a region.....	157

Katarzyna Szymańska: Region innovativeness as a tool shaping the organisational culture of SMEs.....	167
Lukasz Mamica: Industrial design as a sector of creative industries.....	177
Arkadiusz Świadek, Marek Tomaszewski: Supply chain in shaping the innovativeness of Western Poland regions	189
Patrycja Zwiech: The importance of human capital in the development of West Pomeranian Voivodeship	200
Janusz Kornecki, Maciej Kokotek, Arkadiusz Szymański: Support for the innovativeness of small and medium-sized enterprises in the development of Łódź Voivodeship.....	210
Krzysztof Krukowski, Maciej Zastempowski: Financial instruments supporting the innovativeness of Kuyavian-Pomeranian Voivodeship in the light of empirical research	217
Marek Obrębalski: Contemporary problems of the regional policy of the European Union and Poland	227
Bogdan Leszkiewicz: Strategies of the European Union regional policy	235
Tomasz Dorożyński: The role of EU cohesion policy in regional and local economy.....	245
Ewa Kusidel: The impact of the cohesion policy on the internal convergence in Poland	256
Artur Lipieta, Barbara Pawelek, Roman Huptas: Comparative analysis of Polish Nuts 2 level regions from the point of view of the level of using European funds from the European Regional Development Fund for the period between January 2007 and June 2010	265
Mariusz Wiśniewski: Regional diversification of EU support absorption for Polish rural areas.....	277
Kinga Wasilewska: JESSICA, JEREMIE and JASPERS for economic growth.....	289
Alojzy Zalewski: Market determinants of territorial competition in the light of material investments.....	299
Małgorzata Leśniak-Johann: Conditions of the cooperation and competition in tourism in Saxony–Lower Silesian borderland. Selected problems.....	311
Emilia Bogacka: Cooperation in the area of public safety in the Poland–Germany borderland.....	320
Alina Kulczyk-Dynowska, Katarzyna Przybyła: Giant Mountains national parks (KPN and KRNAP) and the development of cross-border regional space	329
Anna Malina, Dorota Mierzwa: A comparative analysis of macroeconomic situation in Poland and neighbouring countries in the 20-year period of structural changes	341
Zbigniew Piepiora: The occurrence of natural disasters in Europe and the international cooperation in the field of counteracting their results	356

Jakub Piecuch, Łukasz Paluch: Determinants of social and economic development of the Mediterranean basin regions.....	365
Adam Dąbrowski: Globalization and regionalization.....	373
Krzysztof Malik: Chosen methods of regional development policy evaluation	393
Dorota Rynio: Problem regions in the face of a new paradigm of the regional policy in Poland	404
Piotr Rzeńca: Theme parks as a factor in the development of economy. An identification of the phenomenon	415
Renata Lisowska: The determinants of SME growth in marginalized regions illustrated with the example of Łódź Voivodeship	424
Aleksandra Koźlak: Transport as a factor of regional development	434
Adam Przybyłowski: Transport investments in Lower Silesian Voivodeship in the context of sustainable development strategy	449
Paweł Andrzejczyk: The significance of reverse logistics for balanced region development.....	459
Waldemar A. Gorzym-Wilkowski: Voivodeship spatial planning – the essence, opportunities and constraints	469
Andrzej Raszkowski: Selected aspects of the marketing orientation of territorial units	479
Krzysztof Wiktorowski: Regional and local identity as an element of sustainable development of the West Pomeranian region.....	490
Jan Polski: External effects in urban marketing.....	500
Danuta Stawasz: Regional differences in the development of Polish regions after the establishment of territorial self-government	508
Beata Bal-Domańska: Classification of Polish sub-regions (NUTS-3) by economic development level	519
Łukasz Mach: Application of the methods of multidimensional comparative analysis as a basis for parameters assignment of development potential of regions.....	529
Grażyna Karmowska: A comparison of the development of the subregions of West Pomeranian Voivodeship in 1999-2007.....	541
Ewa Mazur-Wierzbička: Stimulating sustainable development in West Pomeranian Voivodeship by using good practices.....	551
Maria Kola-Bezka: Entrepreneurship as a factor of regional development on the basis of the survey results of the residents of Kuyavian-Pomeranian Voivodeship	562
Joanna Kosmaczewska: Entrepreneurship as a stimulus to tourism development in rural areas	572
Sandra Misiak: Professional activity of women in West Pomeranian Voivodeship.....	581
Agnieszka Skowronek-Grądziel: A comparative analysis of rural areas in the field of environment protection infrastructure	593

Justyna Danielewicz, Maciej Turała: Analysis of spatial differentiation of expenditure on education in Poland.....	601
Anna Majchrzak: Financial standing of counties in Greater Poland Voivodeship assessed with Ward's method.....	611
Marian Maciejuk: The structure of public aid for entrepreneurs in Poland in the period 2006-2009.....	622
Tomasz Kołakowski: Public aid granted to economic entities by Lower Silesian self-governments – dynamics and types of support.....	635
Andrzej Wasiak: Restructuring in PKP illustrated by the case of PKP Energetyka SA.....	644
Monika Murzyn-Kupisz: Activities aimed at preservation of cultural heritage and multiplier effects in the local and regional economy.....	657
Marcelina Zapotoczna, Joanna Cymerman: Using the multidimensional discriminant analysis for grouping housing cooperatives.....	667
Agnieszka Kłysik-Uryszek: Export activity of companies with foreign capital – regional differences in Poland.....	677

Renata Lisowska

Uniwersytet Łódzki

UWARUNKOWANIA ROZWOJU MAŁYCH I ŚREDNICH PRZEDSIĘBIORSTW W REGIONACH ZMARGINALIZOWANYCH NA PRZYKŁADZIE WOJEWÓDZTWA ŁÓDZKIEGO

Streszczenie: Na funkcjonowanie małych i średnich przedsiębiorstw ma wpływ wiele czynników, które można traktować z jednej strony jako szanse, z drugiej zaś jako bariery rozwojowe. Szczególnie dużym problemem dla MSP są bariery rozwojowe, które dodatkowo mogą się nasilać w regionach zmarginalizowanych, oddalonych od centrum rozwoju społeczno-gospodarczego. Stymulowanie rozwoju małych i średnich przedsiębiorstw w tych regionach powinno odbywać się poprzez sprawnie funkcjonujące otoczenie biznesu, dostarczające usług na wysokim poziomie, oraz wsparcie ze strony władz samorządowych. Celem niniejszego opracowania jest rozpoznanie uwarunkowań rozwoju małych i średnich firm na terenach zmarginalizowanych oraz wskazanie kierunków wsparcia w świetle badań przeprowadzonych w województwie łódzkim.

Słowa kluczowe: czynniki rozwoju, regiony zmarginalizowane, MSP.

1. Wstęp

Małe i średnie przedsiębiorstwa uważane są za ważnego aktora rozwoju regionalnego. Są bowiem ściśle związane z danym obszarem ze względu na mniejszą skłonność do przenoszenia działalności na inne terytorium niż duże podmioty gospodarcze działające na skalę globalną. Sektor ten jest w stanie absorbować, dzięki zwykle bardziej pracochłonnym metodom pracy, nadwyżki siły roboczej, jest bardziej elastyczny i łatwiej adaptuje się do zmieniającego się otoczenia.

Na funkcjonowanie tych podmiotów ma wpływ wiele czynników o różnym charakterze, które można traktować z jednej strony jako szanse, z drugiej zaś jako bariery rozwojowe. Szczególnie dużym problemem dla małych i średnich przedsiębiorstw są bariery rozwojowe, które dodatkowo mogą się nasilać w regionach zmarginalizowanych pod względem rozwoju społeczno-gospodarczego. Regiony te są zazwyczaj długotrwale wyłączone z generowania rozwoju i udziału w dochodach z rozwoju, co wpływa na wykluczenie regionalnej społeczności z aktywnego uczestnictwa w procesach gospodarczych. W długim okresie w tych regionach następuje spadek akty-

wizacji biznesowej oraz koncentracja negatywnych zjawisk społeczno-gospodarczych, takich jak: bezrobocie, ubożenie ludności, odpływ ludności, niska produktywność, nieefektywny system edukacji, patologie społeczne. Dlatego stymulowanie rozwoju małych i średnich przedsiębiorstw w tych regionach powinno odbywać się poprzez sprawnie funkcjonujące otoczenie biznesu, dostarczające usług na wysokim poziomie, oraz wsparcie ze strony władz samorządowych.

Celem niniejszego opracowania jest rozpoznanie uwarunkowań rozwoju małych i średnich firm na terenach zmarginalizowanych oraz wskazanie kierunków wsparcia w świetle badań przeprowadzonych w województwie łódzkim.

2. Czynniki wpływające na rozwój małych i średnich przedsiębiorstw

Na funkcjonowanie małych i średnich przedsiębiorstw ma wpływ wiele czynników stymulujących lub ograniczających ich rozwój. Czynniki te najczęściej dzieli się na dwie kategorie – wewnętrzne, związane z samą firmą i osobą właściciela, oraz zewnętrzne, wynikające z otoczenia, w jakim firma funkcjonuje.

Charakterystyka wewnętrznych czynników rozwoju związanych z osobą właściciela odnosi się często do dwóch podejść: bibliograficznego i osobowościowego. W podejściu bibliograficznym za czynniki rozwoju uznaje się: wiek, płeć, wiedzę, wykształcenie zawodowe oraz doświadczenie w biznesie, natomiast w podejściu osobowościowym cechy osobowości, takie jak: skłonność do podejmowania ryzyka, motywację, innowacyjność, potrzebę osiągnięć, pracowitość itp. [Wasilczuk 2004, s. 25–26]. Czynniki te nabierają szczególnego znaczenia w procesie planowania i uruchomienia działalności gospodarczej, są bowiem związane ze sposobem zorganizowania danej firmy, procesem zarządzania, realizacją celów oraz decyzją o przetrwaniu i rozwoju.

Natomiast do czynników związanych bezpośrednio z firmą zalicza się: wiek (okres funkcjonowania na rynku), wielkość mierzoną zazwyczaj liczbą zatrudnionych, formę organizacyjno-prawną, zasięg działania oraz kombinację szeroko rozumianych zasobów firmy. Czynniki te wpływają na kształtowanie się potrzeb przedsiębiorstwa oraz na potencjał rozwojowy [Skowronek-Mielczarek 2011, s. 30].

Czynniki zewnętrzne związane z otoczeniem przedsiębiorstwa są analizowane w układzie makrootoczenia, mezootoczenia oraz mikrootoczenia [Skowronek-Mielczarek 2011, s. 30]. Są one ze sobą ściśle powiązane i wzajemnie się przenikają, dlatego zasadna wydaje się dla zobrazowania możliwości rozwojowych małych i średnich przedsiębiorstw analiza wszystkich tych czynników.

Makrootoczenie (otoczenie dalsze) to ogólne warunki ekonomiczne, demograficzne, prawne, społeczno-kulturowe i technologiczne, w jakich przedsiębiorstwo funkcjonuje w danym kraju. Na uwarunkowania związane z otoczeniem dalszym sektora MSP zasadniczy wpływ ma polityka prowadzona przez państwo, która powinna tworzyć przyjazne środowisko dla tego sektora i łagodzić wszelkie bariery

utrudniająca jego rozwój. Ważne jest zatem łagodzenie obciążeń podatkowych i redukcowanie kosztów pracy oraz uporządkowanie uregulowań prawnych. Ciągłe zmiany w otoczeniu prawno-politycznym powodują dodatkowe koszty i poczucie niepewności wśród przedsiębiorców [Latoszek 2008, s. 47–48]. Im system bardziej przejrzysty, tym większa skłonność do tworzenia przedsiębiorstw [Sosnowska, Łobejko 2008, s. 22] i działalności przedsiębiorczej. Ważnymi czynnikami zewnętrznymi w skali makro wpływającymi na funkcjonowanie firm sektora MSP są uwarunkowania rynkowe oraz finansowe dla MSP, które w dużej mierze stanowią poważną grupę barier rozwoju. Do barier tych można dodać również barierę administracyjną wynikającą z niewłaściwego podejścia jednostek publicznych do przedsiębiorców (nieuwzględnianie potrzeb MSP w kreowaniu warunków prowadzenia biznesu) [Kobus, Zrobek 2011, s. 49].

W obszarze uruchamiania działalności gospodarczej szczególnie ważne są instrumenty finansowe, m.in. takie jak: dotacje, pożyczki, poręczenia, środki UE, venture capital, aniołowie biznesu, ulgi podatkowe, oraz instrumenty informacyjne, do których zalicza się usługi doradcze i informacyjne, szkolenia z zakresu przedsiębiorczości i zakładania firmy. Ważne również jest wsparcie instytucjonalne w postaci inkubatorów przedsiębiorczości, parków przemysłowych i technologicznych [Gancarczyk 2010].

Oprócz instytucji wspierania małych i średnich przedsiębiorstw ważnym partnerem dla tych firm na poziomie regionalnym i lokalnym jest samorząd terytorialny. Wsparcie sektora MSP przez samorząd terytorialny przyczynia się do powstawania następujących efektów w gospodarce lokalnej [Stawasz, Sikora-Fernandez 2011, s. 145–146]:

- większej liczby podmiotów odprowadzających podatki, co powoduje wzrost dochodów gmin na skutek wzrostu dynamiki powstawania nowych firm oraz korzystnych warunków rozwoju dla firm istniejących,
- ograniczenia wzrostu bezrobocia m.in. poprzez zachęty inwestycyjne dla firm utrzymujących zatrudnienie na niezmiennym poziomie,
- tworzenia nowych miejsc pracy – w wyniku korzystnych warunków do rozwoju działalności gospodarczej firmy zwiększają zatrudnienie,
- przyciągania nowych inwestorów – na skutek podejmowanych inicjatyw władz samorządowych w zakresie poprawy atrakcyjności danego regionu i poprawnie prowadzonej polityki inwestycyjnej,
- umacniania lokalnej gospodarki poprzez tworzenie sieci powiązań kooperacyjnych – podstawę funkcjonowania tych sieci stanowią istniejące jednostki gospodarcze wraz z firmami należącymi do inwestorów zewnętrznych,
- wykorzystania lokalnego potencjału społecznego – tworząc nowe miejsca pracy, podmioty gospodarcze dopasowują je do kwalifikacji społeczności lokalnej,
- podnoszenia poziomu zaawansowania infrastrukturalnego obszaru, władze lokalne inwestują w działania związane z rozwojem infrastruktury technicznej i społecznej, poprawiając poziom konkurencyjności oraz warunki życia i funkcjonowania na swoim terenie,

- aktywizacji społeczności lokalnej poprzez stworzenie przyjaznego klimatu do rozwoju inicjatyw przedsiębiorczych w tym uruchomienia i prowadzenia biznesu.

3. Małe i średnie przedsiębiorstwa w regionach zmarginalizowanych na przykładzie województwa łódzkiego

Na koniec 2009 r. w województwie łódzkim zarejestrowanych było 220,7 tys. podmiotów gospodarczych, co stanowi udział 5,9% ogółu podmiotów znajdujących się w rejestrze REGON w Polsce. Liczba podmiotów gospodarczych w okresie 2005–2009 w województwie łódzkim wykazuje tendencję malejącą. W strukturze podmiotów zdecydowanie przeważały podmioty małe (zatrudniające mniej niż 50 pracowników), które stanowiły 90% ogółu zarejestrowanych jednostek. Wśród tej grupy przedsiębiorstw większość (94,9% małych przedsiębiorstw) to podmioty o liczbie pracujących do 9 osób, czyli mikroprzedsiębiorstwa. Liczba średnich przedsiębiorstw (zatrudniających od 50 do 250 pracowników) wynosiła niecałe 2 tys., natomiast przedsiębiorstw dużych (o liczbie pracujących powyżej 250 osób) tylko 274 jednostki [*Podmioty gospodarki narodowej...* 2010, s. 7]. Łącznie sektor małych i średnich przedsiębiorstw liczył w 2009 r. 220,4 tys. podmiotów, co stanowi 99,9% ogółu zarejestrowanych w rejestrze REGON podmiotów gospodarczych województwa.

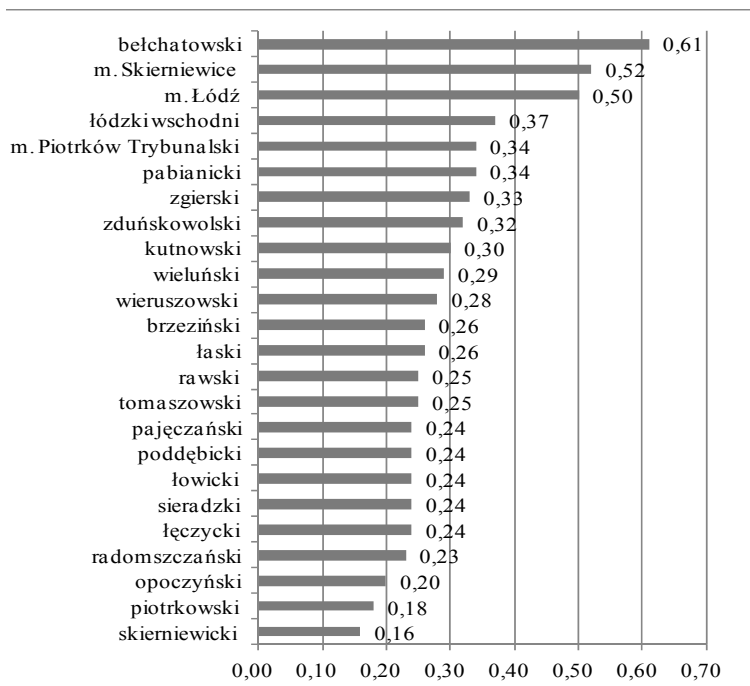
Struktura przedsiębiorstw w województwie łódzkim według PKD jest zbliżona do struktury podmiotów gospodarczych w całym kraju. W 2009 r. prawie jedną trzecią wszystkich zarejestrowanych przedsiębiorstw stanowiły podmioty z sekcji G – handel i naprawy, 14% z sekcji K – obsługa nieruchomości oraz 13% z sekcji D – przetwórstwo przemysłowe [*Badania i ekspertyzy...* 2010, s. 30]. Województwo łódzkie w rankingu województw pod względem rozwoju społeczno-gospodarczego zajmuje przeciętną pozycję, na którą ma wpływ wiele czynników, m.in. takich jak [*Badania i ekspertyzy...* 2010, s. 28]:

- starzejące się społeczeństwo;
- trudności w restrukturyzacji branży przemysłowej i rozwoju sektora usług;
- gospodarka regionu musiała ulec silnym przeobrażeniom, aby sprostać wyzwaniom transformacji gospodarczej oraz dostosować się do warunków współczesnej gospodarki globalnej; w największym stopniu restrukturyzacji musiała ulec branża przemysłowa, choć nadal dominuje w niej przemysł tradycyjny;
- wraz z restrukturyzacją i rozwojem sektora przedsiębiorstw województwo jest coraz bardziej atrakcyjne dla inwestorów i nowych gałęzi biznesu – świadczy o tym np. zainteresowanie działalnością typu *business process offshoring*;
- mimo małego udziału wysokich technologii i dominacji tradycyjnego przemysłu w strukturze przedsiębiorstw firmy województwa łódzkiego należą do najbardziej rentownych w kraju, jednak biorąc pod uwagę wskaźniki innowacyjności, można postawić hipotezę, że niższy poziom kosztów może być efektem np. niższej skłonności do inwestycji w innowacje.

Poziom rozwoju społeczno-gospodarczego województwa łódzkiego jest wewnętrznie zróżnicowany. Ma to wyraz w występowaniu regionów lepiej i gorzej rozwiniętych. Do oceny potencjału społeczno-ekonomicznego powiatów województwa łódzkiego dla 2009 r. została wykorzystana miara syntetyczna Z. Helwiga¹, która została zbudowana na podstawie zmiennych charakteryzujących pięć następujących obszarów:

- sytuację demograficzną;
- rynek pracy;
- infrastrukturę społeczną i warunki mieszkaniowe;
- infrastrukturę techniczną i gospodarczą;
- potencjał gospodarczy.

Wartości tej miary syntetycznej dla województwa łódzkiego w 2009 r. przedstawia rys. 1.



Rys. 1. Potencjał społeczno-gospodarczy powiatów woj. łódzkiego w 2009 r.

Źródło: opracowanie własne na podstawie [Rocznik Statystyczny Województw 2010; Bank Danych Regionalnych].

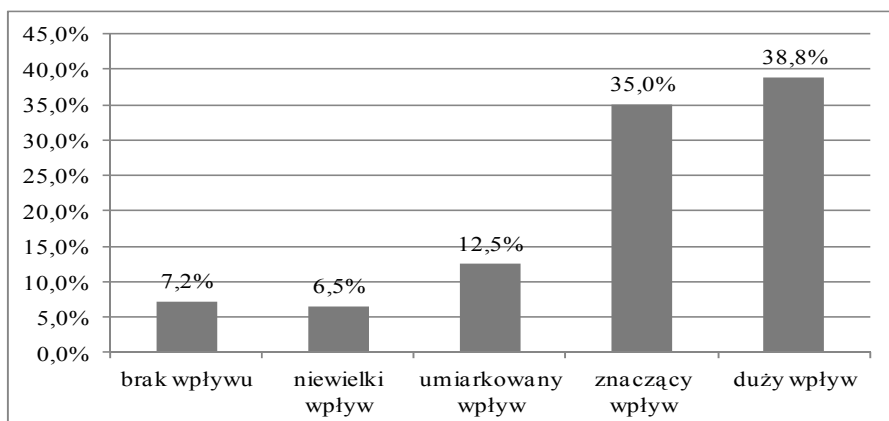
¹ Szerzej na temat metody Z. Helwiga w opracowaniach: Z. Helwig, *Zastosowanie metody taksonomicznej do typologicznego podziału krajów ze względu na poziom ich rozwoju oraz zasoby i strukturę wykwalfikowanych kadr*, „Przegląd Statystyczny”, z. 4, Warszawa 1968; E. Nowak, *Metody taksonomiczne w klasyfikacji obiektów społeczno-gospodarczych*, PWE, Warszawa 1990; oraz A. Młodak, *Analiza taksonomiczna w statystyce regionalnej*, Difin, Warszawa 2006, s. 123–128.

Najwyższą ocenę potencjału społeczno-gospodarczego w 2009 r. otrzymał powiat bełchatowski, miasto na prawach powiatu Skierniewice i miasto Łódź. Natomiast ostatnie trzy miejsca w rankingu zajęły powiaty: skierniewicki, piotrkowski i opoczyński. Ranking ten może być jedną z miar oceny sytuacji społeczno-gospodarczej powiatów województwa łódzkiego, która niewątpliwie wpływa na warunki funkcjonowania małych i średnich przedsiębiorstw.

Badania ankietowe zostały przeprowadzone w 2011 r. wśród 300 małych i średnich przedsiębiorstw zlokalizowanych na terenach zmarginalizowanych w ramach projektu finansowanego z Ministerstwa Nauki i Szkolnictwa Wyższego pt. *Determinanty rozwoju małych i średnich przedsiębiorstw funkcjonujących w regionach zmarginalizowanych. Strategie rozwoju i polityka wsparcia*. Celem badania była analiza i ocena wpływu marginalizacji regionu na zarządzanie rozwojem małych i średnich przedsiębiorstw.

Prezentowane wyniki stanowią wycinek badania odnoszący się do firm funkcjonujących w województwie łódzkim, w powiatach o najniższym wskaźniku rozwoju społeczno-gospodarczego według zaprezentowanego rankingu, tzn. skierniewickim, piotrkowskim, opoczyńskim, radomszczańskim, łęczyckim, sieradzkim, łowickim, poddębickim, pączęzańskim, tomaszowskim. W badaniu tym wzięło udział 67 firm; pod względem wielkości zatrudnienia nieco ponad 89% badanych stanowiły firmy małe (zatrudniające od 0 do 49 osób), w tym 83,8% mikrofirmy (zatrudniające do 9 osób), natomiast firmy średnie nieco ponad 10%.

Jednym z obszarów badawczych była ocena wpływu lokalizacji firmy w regionach zmarginalizowanych na rozwój firmy. Znaczna liczba respondentów potwierdziła istnienie tego wpływu, określając go jako duży lub znaczący (73,8% wskazań), co w dużej mierze wynika ze specyfiki tych regionów (por. rys. 2).



Rys. 2. Wpływ lokalizacji firmy w regionach zmarginalizowanych na rozwój firmy

Źródło: opracowanie własne.

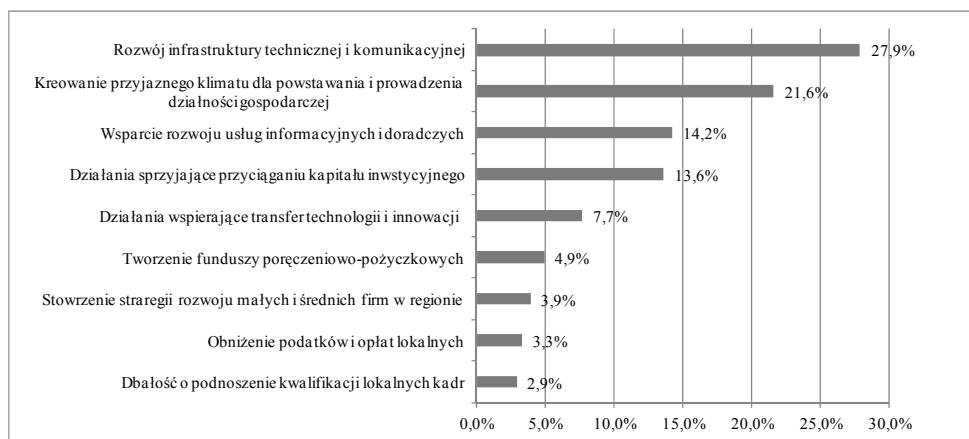
Respondenci, którzy potwierdzili wpływ lokalizacji w regionach zmarginalizowanych na rozwój firmy, wskazali głównie jego negatywne przyczyny. Dominowały czynniki zewnętrzne odnoszące się do specyfiki tych regionów, tzn. mniejszej liczby klientów (41,1% wskazań), ograniczonego dostępu do zasobów finansowych (39,5% wskazań), biernego wsparcia ze strony władz samorządowych (32,3% wskazań), na dalszych miejscach wskazano ograniczony dostęp do otoczenia biznesu i brak przyjaznego klimatu do rozwoju przedsiębiorstw (por. rys. 3).



Rys. 3. Przyczyny negatywnego wpływu lokalizacji firmy w regionach zmarginalizowanych na rozwój firmy (respondenci mogli wskazać maks. 3 odpowiedzi)

Źródło: opracowanie własne.

Kolejny obszar badawczy miał na celu poznanie opinii respondentów na temat działań podejmowanych przez samorząd terytorialny w zakresie wsparcia rozwoju małych i średnich przedsiębiorstw w badanych powiatach województwa łódzkiego. Ponad 60% respondentów uznało, że nie widzi żadnych działań, które mogłyby pobudzać rozwój MSP. Może o tym świadczyć mała liczba działań w tym zakresie ze strony samorządów lub brak informacji o tych działaniach. Respondenci, którzy zauważyli wsparcie ze strony samorządu, wymienili wiele ważnych kategorii działań, do których można zaliczyć: działania w sferze rozwoju infrastruktury technicznej i komunikacyjnej (27,9% wskazań), kreowanie przyjaznego klimatu do powstawania i prowadzenia działalności gospodarczej (21,6% wskazań), wspieranie usług informacyjnych i doradczych dla biznesu (14,2% wskazań), działania sprzyjające przyciąganiu kapitału inwestycyjnego (13,6% wskazań). Tego typu działania ułatwiają prowadzenie działalności gospodarczej, podnoszą atrakcyjność danego regionu, sprzyjają przyciąganiu kapitału inwestycyjnego krajowego i zagranicznego. Mniejsze znaczenie dla przedsiębiorców miały działania w kierunku rozwoju kadr, obniżenia podatków i opłat lokalnych oraz stworzenie strategii rozwoju MSP w regionie (por. rys. 4).



Rys. 4. Działania podejmowane przez samorząd terytorialny w zakresie wsparcia rozwoju małych i średnich przedsiębiorstw (w %)

Źródło: opracowanie własne.

Przedstawione badania wskazują, że małe i średnie przedsiębiorstwa powinny w swoich strategiach rozwojowych przywiązywać szczególną wagę do uwarunkowań zewnętrznych, związanych z funkcjonowaniem w określonym otoczeniu, np. w regionach zmarginalizowanych. Rozwój małych i średnich przedsiębiorstw wymaga wsparcia ze strony władz samorządowych, które powinny zabiegać o nowe inwestycje, być otwarte na nowe inicjatywy gospodarcze, zapewniając przyjazny klimat i profesjonalną obsługę dla inwestorów, a także dla przedsiębiorców już funkcjonujących, poprzez politykę zachęt finansowych, instytucjonalnych, infrastrukturalnych i promocyjno-organizacyjnych na rzecz podmiotów gospodarczych.

4. Podsumowanie

Regiony zmarginalizowane pod względem społeczno-gospodarczym zaspokajają na niskim poziomie potrzeby małych i średnich przedsiębiorstw zlokalizowanych w tych regionach. Dlatego dla zapewnienia rozwoju MSP władze lokalne powinny znaleźć sposób na nadrobienie zaległości w rozwoju w stosunku do centrów wzrostu oraz kreować warunki zapewniające lepsze korzyści z lokalizacji firmy na danym terenie. Działania te powinny obejmować usługi prawne, informacyjne, doradcze i finansowe, jak również stosowanie różnorodnych instrumentów wsparcia. Jednak wykorzystanie przez małe i średnie przedsiębiorstwa możliwości wsparcia wymaga umiejętności zdefiniowania przez przedsiębiorstwa potrzeb rozwojowych oraz zainteresowania oferowaną pomocą publiczną.

Literatura

- Badania i ekspertyzy w sektorze małych i średnich przedsiębiorstw oraz w obszarze B+R w Województwie Łódzkim. Raport końcowy*, Urząd Marszałkowski w Łodzi, Warszawa 2010, http://www.biznes.lodzkie.pl/wps/wcm/connect/cb44f30045e19b4c946594aa85c4c5d9/RSI_do_publicacji.pdf?MOD=AJPERES.
- Bank Danych Regionalnych, http://www.stat.gov.pl/bdr_n/app/strona.indeks.
- Gancarczyk M. [2010], *Wsparcie publiczne dla MSP. Podstawy teoretyczne a praktyka gospodarcza*, C.H. Beck, Warszawa.
- Kobus P., Zrobek J. [2011], *Małe i średnie przedsiębiorstwa na terenach słabo rozwiniętych*, [w:] *Wspomaganie i finansowanie rozwoju małych i średnich przedsiębiorstw*, red. M. Matejun, Difin, Warszawa.
- Latoszek E. [2008], *Finansowanie MSP w Polsce ze środków finansowych UE jako czynnik wpływający na konkurencyjność przedsiębiorstw*, SGH, Warszawa.
- Podmioty gospodarki narodowej zarejestrowane w rejestrze REGON w województwie łódzkim w 2009 r.*, WUS, Łódź 2010, http://www.stat.gov.pl/cps/rde/xbcr/lodz/ASSETS_regon_2009.pdf.
- Rocznik Statystyczny Województw 2010, GUS, Warszawa 2011.
- Skowronek-Mielczarek A. [2011], *Regionalne uwarunkowania rozwoju małych i średnich przedsiębiorstw*, [w:] *Wspomaganie i finansowanie rozwoju małych i średnich przedsiębiorstw*, red. M. Matejun, Difin, Warszawa.
- Sosnowska A., Łobjeko S. [2008], *Drogi do sukcesu polskich małych i średnich przedsiębiorstw*, SGH, Warszawa.
- Stawasz D., Sikora-Fernandez D. [2011], *Polityka miejska a rozwój sektora MŚP*, [w:] *Zarządzanie rozwojem małych i średnich przedsiębiorstw*, red. S. Lachiewicz, M. Matejun, Wolters Kluwer business, Warszawa.
- Wasilczuk J. [2004], *Determinanty wzrostu małych i średnich przedsiębiorstw*, [w:] *Przetrawianie i rozwój małych i średnich przedsiębiorstw*, red. F. Bławat, SPG, Gdańsk.

THE DETERMINANTS OF SME GROWTH IN MARGINALIZED REGIONS ILLUSTRATED WITH THE EXAMPLE OF ŁÓDŹ VOIVODESHIP

Summary: Numerous factors, which can be seen as either opportunities or obstacles to growth, have an impact on SME functioning. Obstacles to growth, which may increase in marginalized regions situated far from the centre of socio-economic development, constitute a particularly significant problem for SMEs. Stimulating SME growth in these regions ought to be carried out via an efficiently operating business environment that provides high quality services and with the support from self-government authorities. The aim of this paper is to establish the determinants of SME growth in marginalized regions and to show the directions of support in the light of the studies conducted in Łódź Voivodeship.

Keywords: determinants of growth, marginalized regions, SME.