

**Bogumiła Mączyńska**

Uniwersytet Ekonomiczny we Wrocławiu

---

## PROBLEMY GMINNEJ OŚWIATY NA PRZYKŁADZIE GMINY RUJA

---

**Streszczenie:** Współczesne warunki funkcjonowania szkół dają gminom okazję prowadzenia własnej polityki edukacyjnej, umożliwiają kreowanie warunków sprzyjających osiągnięciu sukcesów. Artykuł koncentruje się na analizie aktualnego stanu. Tam jednak, gdzie należało stwierdzić, jakie tendencje doprowadziły do bieżącej sytuacji, badaniem objęto dłuższy okres, najczęściej ostatnie 10 lat. Artykuł ujmuje istotne zagadnienia związane z funkcjonowaniem gminnej oświaty. Dokonano analizy i oceny stanu edukacji w gminie oraz przyjętych w tym zakresie rozwiązań instytucjonalnych. Przedstawiono organizację oświaty w kontekście zmian demograficznych, sieć szkół, zasoby kadrowe, poziom finansowania, bazę materialną szkół. Scharakteryzowano istotne zagadnienie związane z wyrównywaniem szans edukacyjnych i pomocą socjalną skierowaną do uczniów i ich rodzin.

**Słowa kluczowe:** samorząd terytorialny, oświata, szkoła, finansowanie zadań oświatowych, wyrównywanie szans edukacyjnych.

### 1. Wstęp

Jednym z założeń ostatniej reformy ustroju szkolnego była decentralizacja w zakresie zarządzania oświatą. Reforma edukacji miała na celu zrównanie szans w sferze jakości oraz dostępności do usług edukacyjnych w jednakowym stopniu, niezależnie od pochodzenia społecznego, poziomu zamożności ludności i wykształcenia rodziców. Sprzyjał temu wprowadzony w 1999 r. nowy podział terytorialny kraju. Z kolei ważnym aspektem działania samorządów terytorialnych była możliwość oddziaływania społeczności lokalnej na miejscową oświatę. Władze samorządowe, umiejętnie rozpoznając potrzeby i aspiracje społeczności lokalnej oraz używając dostępnych narzędzi, mogą kreować i realizować politykę oświatową na swoim terenie<sup>1</sup>.

Powołanie do życia samorządu terytorialnego oraz przejęcie szkół i innych placówek oświatowych pociąga za sobą konieczność zagwarantowania gminom odpowiednich zasobów finansowych na poziomie umożliwiającym realizację przydzielonych im zadań publicznych, w tym w sferze działań edukacyjnych<sup>2</sup>. Niestety,

---

<sup>1</sup> Por. B. Śliwerski, *Problemy współczesnej edukacji. Dekonstrukcja polityki oświatowej III RP*, Wydawnictwo Akademickie i Profesjonalne, Warszawa 2009, s. 26-27.

<sup>2</sup> E. Kornberger-Sokołowska, *Decentralizacja finansów publicznych a samodzielność jednostek samorządu terytorialnego*, Liber, Warszawa 2001, s. 40-41.

możliwości finansowe szkół w dużej mierze zostały uzależnione od kondycji finansowej samorządów lokalnych, wyraźnie pod tym względem zróżnicowanych. Koszty tych przekształceń często przekraczają możliwości gmin<sup>3</sup>.

Prowadzenie edukacji publicznej jest niewątpliwie najważniejszym zadaniem gmin. Gminy realizują zadania oświatowe jako zadania własne. W ramach zadań oświatowych prowadzą przedszkola, szkoły podstawowe oraz gimnazja. Podstawowym zadaniem gminy jest zapewnienie dzieciom odpowiedniej usługi edukacyjnej oraz sprawowanie nadzoru nad działalnością podległych szkół i placówek oświatowych. Ponadto rady gmin ustalają plan sieci oraz granice obwodów publicznych szkół podstawowych i gimnazjalnych. Do obowiązków gminy należy także zabezpieczenie dowozu uczniów do szkół.

Zatem przejście przez gminy szkolnictwa daje szansę prowadzenia własnej polityki edukacyjnej, umożliwiającej uwzględnienie lokalnych uwarunkowań i potrzeb społecznych w realizacji ustalonych w państwie celów i zadań edukacyjnych<sup>4</sup>.

Celem tego opracowania było zdiagnozowanie stanu edukacji w gminie Ruja. Diagnoza prowadzonej w gminie polityki oświatowej została przeprowadzona na podstawie wszystkich elementów istotnych dla przedstawienia stanu gminnej oświaty. Została opisana m.in. organizacja szkolnictwa, liczba uczniów, liczebność klas, upowszechnianie edukacji, wyniki nauczania, struktura zatrudnienia nauczycieli oraz finansowanie oświaty.

W każdym z tych zagadnień znalazły się najważniejsze dane i zestawienia, umożliwiające poznanie struktur, pracę placówek szkolnych i analizę przyjętej w gminie polityki oświatowej.

W opracowaniu wykorzystano literaturę przedmiotu, przepisy prawne regulujące zakres działania szkół i samorządów. Analizie poddano dokumenty wewnętrzne szkoły, szczególnie sprawozdanie z realizacji zadań oświatowych. Przeanalizowano także akty prawa miejscowego oraz zarządzenia i regulaminy stanowione przez organy gminy w obszarze będącym przedmiotem badań. Ponadto w opracowaniu wykorzystano dane statystyczne pochodzące z Banku Danych Lokalnych oraz Okręgowej Komisji Egzaminacyjnej we Wrocławiu.

Na przykładzie gminy Ruja, która jest organem prowadzącym dla dwóch placówek oświatowych, tj. Szkoły Podstawowej w Wągradnie oraz Gimnazjum w Rui, pokazane zostaną problemy i wyzwania stojące przed gminną oświatą.

Gmina wiejska Ruja jest jedną z gmin powiatu legnickiego położoną w obrębie Niziny Śląskiej. Najbliżej położonym dużym miastem jest Legnica. Analizowana gmina należy do małych gmin, podobnie jak większość gmin w powiecie. Jej powierzchnia wynosi 7330 ha, co stanowi ok. 10% powierzchni gmin powiatu legnickiego.

<sup>3</sup> A. Ćwikliński, *Zmiany w polskiej edukacji w okresie globalizacji, integracji i transformacji systemowej*, Wydawnictwo Naukowe UAM, Poznań 2005, s. 342.

<sup>4</sup> K. Błaszczuk, *Szkoła wobec zmian (1999-2003)*, Wydawnictwo Adam Marszałek, Toruń 2007, s. 29.



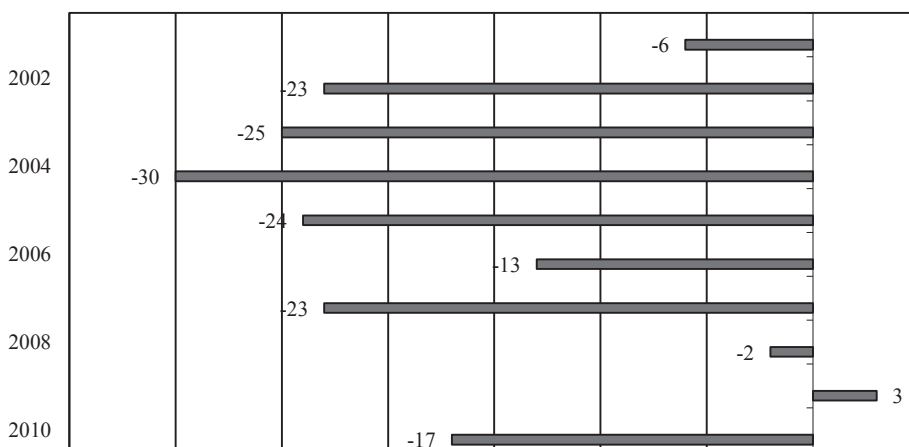
Rys. 1. Lokalizacja gminy Ruja na mapie powiatu legnickiego

Źródło: Urząd Marszałkowski Województwa Dolnośląskiego BIP, <http://bip.umwd.dolnyslask.pl>.

kiego. Jest przede wszystkim gminą rolniczą o bardzo dobrych warunkach przyrodniczych dla rozwoju produkcji rolnej. Na terenie gminy mieszkają 2702 osoby.

Do największych zagrożeń, jakie obecnie zauważamy w kraju, województwie i powiecie, należy zaliczyć: systematyczny spadek przyrostu naturalnego oraz ruch migracyjny. Przyczyn migracji można upatrywać w zmianach na rynku pracy, rosnącym bezrobociu i coraz trudniejszej sytuacji życiowej wielu rodzin.

Tendencję przyrostu naturalnego w gminie Ruja pokazano na rys. 2.



Rys. 2. Przyrost naturalny ogółem w gminie Ruja w latach 2001-2010

Źródło: opracowanie własne na podstawie danych GUS, Bank Danych Lokalnych z lat 2001-2010.

Od 2001 r. obserwowano w gminie ujemny przyrost naturalny. Rok 2009 przyniósł odwrócenie niekorzystnego dotychczas trendu, jednak w 2010 r. odnotowano gwałtowny spadek liczby o 17 osób. W tej sytuacji istnieje groźba pojawienia się kolejnego zagrożenia, jakim może być zmniejszone zapotrzebowanie na usługi gminnej oświaty.

Ponadto od wielu już lat na szkolnictwo oddziałują zmiany demograficzne, szczególnie wahania w zakresie liczebności roczników dzieci i młodzieży. Niż wymusił już racjonalizację systemu szkolnictwa, wiążącą się z likwidacją wielu placówek, zwłaszcza na terenach wiejskich.

Liczebność roczników podlegających obowiązkowi szkolnemu w szkole podstawowej oraz gimnazjum wyznaczającą tym samym zapotrzebowanie na usługi edukacyjne obrazuje tab. 1.

**Tabela 1.** Liczba dzieci i młodzieży zamieszkałych na terenie gminy Ruja w latach 2001-2010

Wyszczególnienie	Rok									
	2001	2002	2003	2004	2005	2006	2007	2008	2009	2010
Według roczników dla szkoły podstawowej	234	225	222	224	217	210	199	190	180	175
Według roczników dla gimnazjum	116	117	115	102	94	109	125	131	110	104

Źródło: opracowanie własne na podstawie danych GUS, Bank Danych Lokalnych z lat 2001-2010.

Można zauważyć, że liczba dzieci podlegających obowiązkowi szkolnemu systematycznie maleje. Największy spadek odnotowano dla roczników szkoły podstawowej – o 25%. Dla gimnazjum spadek ten wynosił 10,3%.

## 2. Organizacja gminnej oświaty

System oświaty gminnej obejmuje dwie placówki: Gimnazjum w Rui<sup>5</sup> oraz Szkołę Podstawową w Wągradnie<sup>6</sup>, która obecnie mieści się w dwóch budynkach: w Wągradnie i w oddalonej o ok. 7 kilometrów wsi Polanka. Od 1 września 2011 r. przy szkole podstawowej działa punkt przedszkolny z siedzibą we wsi Ruja<sup>7</sup>, do którego uczęszczają 3- i 4-latki. Zaznaczyć przy tym należy, że w związku z wdrożeniem reformy strukturalnej systemu edukacji likwidacji uległa Szkoła Podstawowa w Rui<sup>8</sup>.

<sup>5</sup> Gimnazjum w Rui zostało powołane uchwałą Rady Gminy Ruja nr V/24/99 z dnia 11 marca 1999 r.

<sup>6</sup> Szkołę Podstawową w Wągradnie powołano uchwałą Rady Gminy Ruja nr VI/28/99 z dnia 16 marca 1999 r.

<sup>7</sup> Punkt przedszkolny powołany uchwałą Rady Gminy Ruja nr VII/47/11 z dnia 28 czerwca 2011 r.

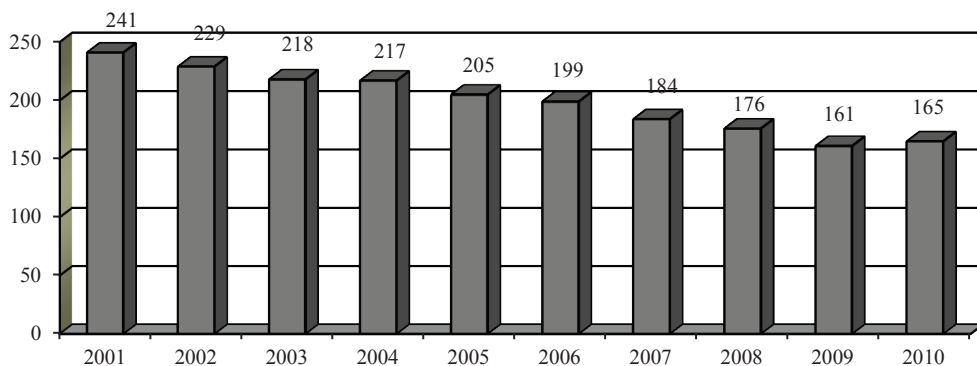
<sup>8</sup> Szkoła Podstawowa w Rui została zlikwidowana na mocy uchwały Rady Gminy Ruja nr V/23/99 z dnia 11 marca 1999 r.

Jednocześnie w tym samym budynku, w którym znajdowała się szkoła podstawowa, powołano trzyletnie gimnazjum.

W gminie jest jeden obwód szkoły podstawowej i gimnazjum obejmujący teren całej gminy. Nauka w szkole podstawowej i gimnazjum odbywa się w systemie klasowo-lekcyjnym. Szkoły realizują cele i zadania określone w Ustawie z dnia 7 września 1991 r. o systemie oświaty i przepisach wykonawczych wydanych na jej podstawie oraz statucie szkoły.

Podstawową strukturą organizacyjną jest oddział. Szkoła podstawowa w Wągradnie obejmuje: klasy I-VI oraz oddziały przedszkolne. Obwód szkoły obejmuje 12 miejscowości z terenu gminy Ruja. Są to: Brennik, Dzierżkowice, Janowice, Komorniki, Lasowice, Polanka, Ruja, Rogoźnik, Strzałkowice, Tyniec Legnicki, Usza, Wągradno.

Przy niezmienionej liczbie oddziałów klasowych istotnie zmieniła się liczba uczniów, dla których gmina była zobowiązana zapewnić usługi edukacyjne. Pomiedzy rokiem 2001 a rokiem 2010 ogólna liczba uczniów spadła o prawie jedną trzecią. Na rysunku 3 i w tab. 2 pokazano w czasie zmiany w populacji uczniów oraz zamieszczono wyliczenia.



**Rys. 3.** Liczba uczniów w szkole podstawowej na terenie gminy Ruja w latach 2001-2010

Źródło: opracowanie własne na podstawie danych GUS, Bank Danych Lokalnych z lat 2001-2010.

Oprócz obserwowanej od wielu lat tendencji spadkowej istotny wpływ na liczbę uczniów miał również sposób wypełniania przez nich obowiązku szkolnego. Z danych zamieszczonych w sprawozdaniu<sup>9</sup> wynika, że uczniowie z obwodu szkolnego realizowali obowiązek szkolny m.in. na terenie: Legnicy, Legnickiego Pola, Lubina, Udanina, Dąbia, Malczyc, Środy Śląskiej, a także w innych krajach, takich jak: Włochy, Hiszpania, Anglia i Niemcy. Niektórzy uczniowie realizowali obowiązek w Ośrodku Szkolno-Wychowawczym w Legnicy, a także w formie nauczania

<sup>9</sup> *Sprawozdania z realizacji zadań oświatowych za rok szkolny 2008/2009, 2009/2010 i 2010/2011 w gminie Ruja.*

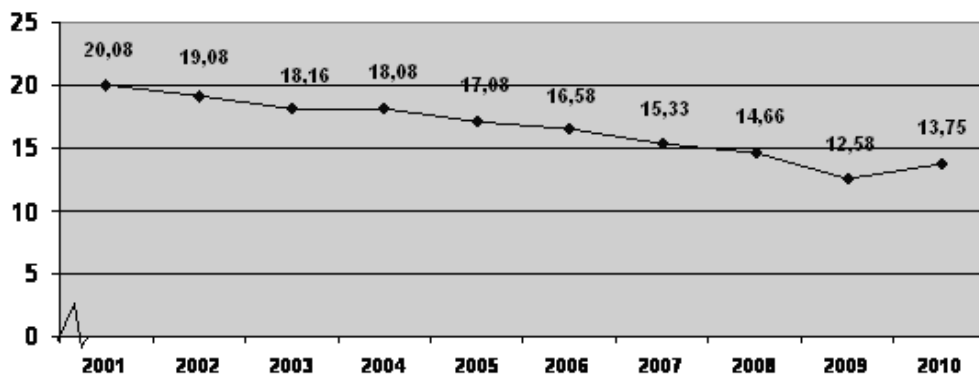
**Tabela 2.** Liczebność szkoły podstawowej w gminie Ruja w latach 2001-2010

Rok	Liczba uczniów	Przyrost
2001	241	–
2002	229	–12
2003	218	–11
2004	217	–1
2005	205	–12
2006	199	–6
2007	184	–15
2008	176	–8
2009	161	–15
2010	165	4

Źródło: opracowanie własne na podstawie danych GUS, Bank Danych Lokalnych z lat 2001-2010.

indywidualnego. Z kolei uczniowie z innych obwodów uczęszczali do szkoły w Wągrodnie.

Na rysunku 4 pokazano, jak wraz ze spadkiem liczby uczniów kształtowała się przeciętna liczebność klas.



**Rys. 4.** Przeciętna liczebność oddziału klasowego w szkole podstawowej w Wągrodnie w latach 2001-2010

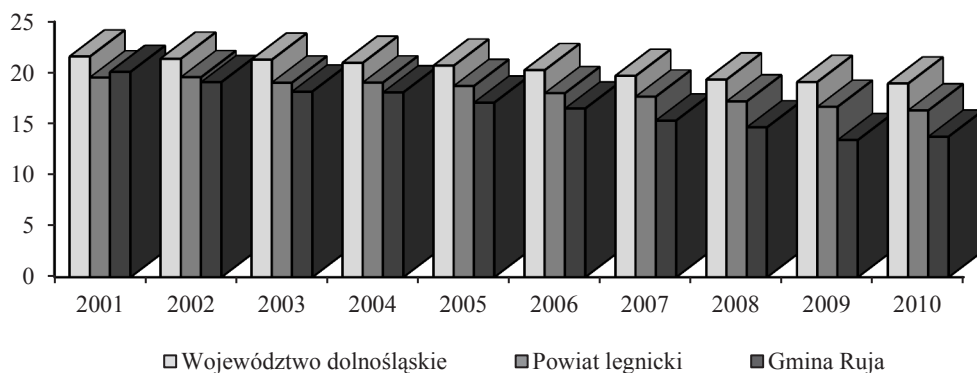
Źródło: opracowanie własne na podstawie danych GUS, Bank Danych Lokalnych z lat 2001-2010.

Średnia liczba uczniów w oddziale dla szkoły podstawowej w ciągu dziesięciu lat uległa sporym zmianom. Jej wartość zawierała się w przedziale od 20,08 w roku 2001 do 13,75 w roku 2010. Warto dodać, że podobna tendencja spadkowa dotycząca liczby uczniów (tab. 3) oraz liczebności klas (rys. 5) utrzymywała się w powiecie legnickim i województwie dolnośląskim.

**Tabela 3.** Liczba uczniów szkół podstawowych w województwie dolnośląskim w latach 2001-2010

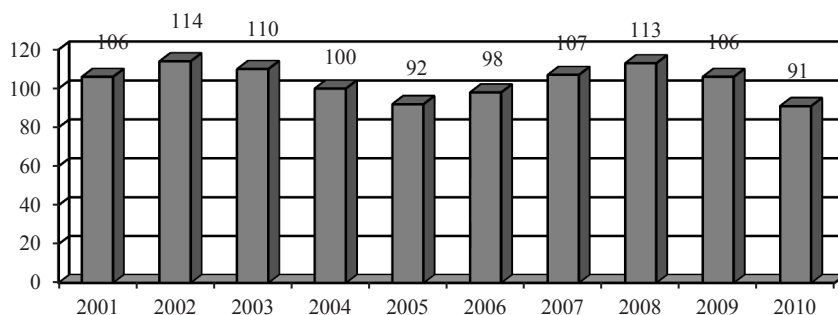
Wyszczególnienie	Rok									
	2001	2002	2003	2004	2005	2006	2007	2008	2009	2010
Województwo dolnośląskie	217 282	208 199	198 781	189 437	181 250	172 237	162 732	155 937	151 605	147 731
Powiat legnicki	4 264	4 129	4 000	3 831	3 668	3 443	3 251	3 079	2 933	2 840
Gmina Ruja	241	229	218	217	205	199	184	176	161	165

Źródło: opracowanie własne na podstawie danych GUS, Bank Danych Lokalnych z lat 2001-2010.

**Rys. 5.** Średnia liczebność klas w szkołach podstawowych w województwie dolnośląskim w latach 2001-2010

Źródło: opracowanie własne na podstawie danych GUS, Bank Danych Lokalnych z lat 2001-2010.

Drugą placówką oświatową prowadzoną przez gminę jest Gimnazjum w Rui. Z analizy danych dotyczącej liczebności szkoły wynika, że liczba gimnazjalistów zmalała. Zmiany w populacji uczniów gimnazjum pokazano na rys. 6.

**Rys. 6.** Liczba uczniów gimnazjum na terenie gminy Ruja w latach 2001-2010

Źródło: opracowanie własne na podstawie danych GUS, Bank Danych Lokalnych z lat 2001-2010.

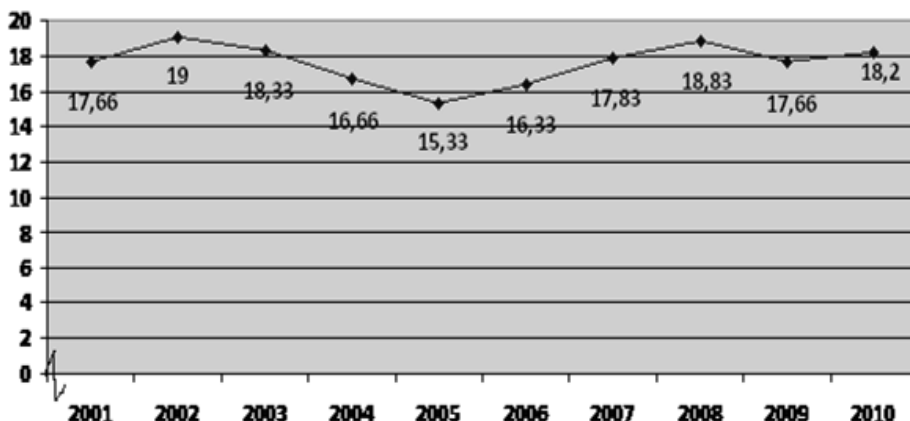
Z przedstawionych danych wynika, że największy spadek wystąpił w latach 2005 i 2010. W tym czasie liczba uczniów zmniejszyła się odpowiednio: w roku 2005 o 14, a w roku 2010 o 15 uczniów w stosunku do roku 2001. W ciągu dziesięciu badanych lat dwukrotnie zaobserwowano zjawisko wyraźnego wzrostu i spadku liczby uczniów. Wyniki obliczeń przedstawiono w tab. 4.

**Tabela 4.** Liczba gimnazjalistów w gminie Ruja w latach 2001-2010

Rok	Liczba uczniów	Przyrost
2001	106	–
2002	114	8
2003	110	–4
2004	100	–10
2005	92	–8
2006	98	6
2007	107	9
2008	113	6
2009	106	–7
2010	91	–15

Źródło: opracowanie własne na podstawie danych GUS, Bank Danych Lokalnych z lat 2001-2010.

W przypadku gimnazjum liczba oddziałów klasowych uległa zmniejszeniu z 6 do 5. Stąd też przeciętna wielkość oddziałów klasowych była raczej wyrównana, co pokazano na rys. 7.



**Rys. 7.** Przeciętna liczebność oddziału klasowego w gimnazjum na terenie gminy Ruja w latach 2001-2010

Źródło: opracowanie własne na podstawie danych GUS, Bank Danych Lokalnych z lat 2001-2010.

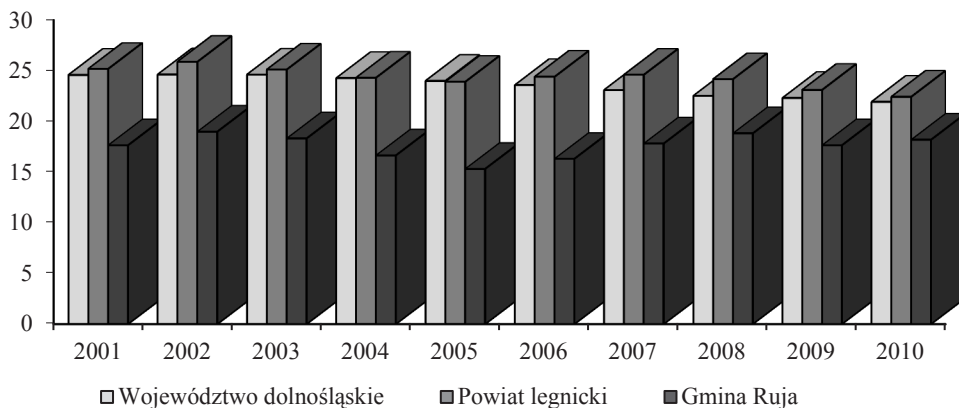


Średnia liczba uczniów przypadająca na oddział w gimnazjum wahała się od wartości najwyższej – 19 w roku 2008, do najniższej 15,33 w roku 2005. Jest to wskaźnik znacznie lepszy niż w powiecie legnickim. Dla porównania w powiecie legnickim liczebność klas była dużo wyższa i mieściła się w przedziale od wartości 22,43 do 25,88. Szczegółowe dane przedstawiono w tab. 5 i na rys. 8.

**Tabela 5.** Liczba uczniów gimnazjów w województwie dolnośląskim w latach 2001-2010

Wyszczególnienie	Rok									
	2001	2002	2003	2004	2005	2006	2007	2008	2009	2010
Województwo dolnośląskie	127 067	123 963	120 995	117 749	112 674	106 908	101 198	97 023	93 850	88 957
Powiat legnicki	2 342	2 330	2 210	2 115	2 033	2 026	1 968	1 910	1 803	1 660
Gmina Ruja	106	114	110	100	92	98	107	113	106	91

Źródło: opracowanie własne na podstawie danych GUS, Bank Danych Lokalnych z lat 2001-2010.



**Rys. 8.** Przeciętna liczebność klas gimnazjalnych w województwie dolnośląskim w latach 2001-2010

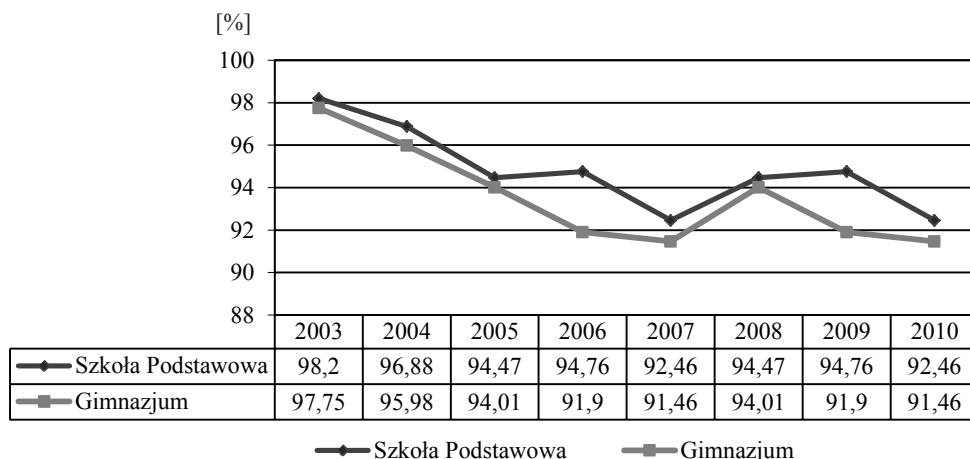
Źródło: opracowanie własne na podstawie danych GUS, Bank Danych Lokalnych z lat 2001-2010.

W latach 2001-2010 największy spadek liczby uczniów odnotowano w powiecie legnickim – o 30%. Podobny spadek daje się zauważyć w województwie – o 29%, natomiast znacznie mniejsza tendencja spadkowa miała miejsce w gminie Ruja – o 14%.

### 3. Upowszechnianie edukacji

Miarą powszechności kształcenia są współczynniki skoloryzacji<sup>10</sup>. Na poziomie szkoły podstawowej i gimnazjum przyjmują one na ogół wysokie wartości ze względu na obowiązkowy charakter tego poziomu edukacji. Pomimo to możemy zaobserwować ich pewne zróżnicowanie co do przyjmowanych wartości. Szczegółowe dane statystyczne omawianych wskaźników dla szkoły podstawowej i gimnazjum ilustruje rys. 9.

Z przedstawionych danych wynika, że w latach 2003-2010 wskaźnik skoloryzacji dla szkoły podstawowej obniżył się o 6 pkt proc. Znacznie niższe wartości badanego wskaźnika odnotowano w gimnazjum. W latach 2003-2010 wskaźnik ten obniżył się prawie o 14 pkt proc.



Rys. 9. Wskaźnik skoloryzacji brutto w gminie Ruja w latach 2003-2010

Źródło: opracowanie własne na podstawie danych GUS, Bank Danych Lokalnych z lat 2003-2010.

Zmiany wartości wskaźnika dla szkoły podstawowej i gimnazjum są efektem rezygnacji części uczniów zamieszkujących na obszarze gminy na rzecz szkół w mieście. Założenie o swobodnym wyborze placówki szkolnej jest związane z ideą wprowadzenia do systemu edukacji mechanizmów rynkowych. Jednak warunek ten jest trudny do spełnienia zwłaszcza na terenach wiejskich, gdzie w gminach funkcjonuje zwykle jedno gimnazjum i jedna szkoła podstawowa<sup>11</sup>.

<sup>10</sup> Współczynnik *skoloryzacji brutto* jest to relacja liczby osób uczących się na danym poziomie kształcenia (niezależnie od wieku) do liczby ludności w grupie wieku określonej jako odpowiadająca temu poziomowi nauczania; współczynnik *skoloryzacji netto* jest to relacja liczby osób (w danej grupie wieku) uczących się na danym poziomie kształcenia do liczby ludności w grupie wieku określonej jako odpowiadająca temu poziomowi nauczania. *Edukacja w województwie dolnośląskim w latach szkolnych 2005/2006 i 2006/2007*, Urząd Statystyczny we Wrocławiu.

<sup>11</sup> Szerzej na ten temat R. Dolata, *Szkola – segregacje – nierówności*, Wydawnictwo Uniwersytetu Warszawskiego, Warszawa 2008.

Zmiana szkoły z rejonowej na inną wiąże się często ze znacznym zwiększeniem odległości szkoły od miejsca zamieszkania. W takiej sytuacji to na rodzica spada obowiązek organizacji transportu ucznia do szkoły. Wydaje się zatem, że jednym z powodów wyboru szkoły przez rodziców są czynniki związane z jakością pracy szkoły oraz oferowanymi dodatkowymi zajęciami. Przepuszczalnie rodzice są bardziej chętni do dowożenia dziecka do szkoły w sytuacji, gdy szkoła ich wyboru znajduje się po drodze do ich pracy.

#### 4. Finansowanie zadań oświatowych

W drugiej połowie lat dziewięćdziesiątych ubiegłego wieku przekazano samorządom gminnym zadania z zakresu prowadzenia oświaty. Obiecano im wtedy, że otrzymają subwencję w pełni rekompensującą koszty prowadzenia szkół. Niestety, w kolejnych latach okazało się, że subwencja z trudem wystarcza na bieżące utrzymanie szkół, a wszelkie remonty i inwestycje gminy muszą finansować z własnych dochodów. Istotnym problemem jest również wielkość przekazywanych środków szkole. Wprawdzie środki przewidziane na prowadzenie szkół ujęte są w planie finansowym szkoły, dysponują nimi dyrektorzy, nie czują się jednak w pełni gospodarzami placówek szkolnych. Mają niewielki wpływ na wielkość środków pochodzących od organu prowadzącego. Siłą rzeczy w planie finansowym szkoły muszą uwzględniać nie tylko potrzeby szkoły, ale i możliwości gminy.

Gmina Ruja jest jedną z wielu gmin w Polsce, w której subwencja oświatowa nie wystarcza na realizację zadań edukacyjnych i wymaga uzupełnienia z własnych środków budżetowych. Utrzymanie gminnych szkół jest zadaniem w poważnym stopniu obciążającym budżet gminy. Stąd szczególne znaczenie ma racjonalne i gospodarne dysponowanie środkami finansowymi przeznaczonymi na realizację zadań oświatowych. Udział subwencji w wydatkach oświatowych ogółem w gminie Ruja stanowił w latach: 2006 – 79%, 2007 – 74,8%, 2008 – 75,7%, 2009 – 76,2%, 2010 – 72,2%. Dochody na zadania własne pochodzące z subwencji w przeliczeniu na jednego ucznia obrazuje tab. 6.

**Tabela 6.** Wysokość przyznanej subwencji oświatowej dla gminy Ruja w przeliczeniu na jednego ucznia w latach 2006-2010

Rok	Liczba uczniów	Wysokość przyznanej subwencji (w zł)	Subwencja na 1 ucznia (w zł)
2006	297	1 452 552,00	4 890,74
2007	294	1 552 042,00	5 333,47
2008	289	1 670 513,00	5 780,32
2009	267	2 033 857,00	7 617,44
2010	256	1 793 145,00	7 004,47

Źródło: opracowanie własne na podstawie danych GUS, Bank Danych Lokalnych z lat 2006-2010.

Tabela 7. Struktura wydatków na zadania oświatowe w gminie Ruja w latach 2008-2010

Dział	Wyszczególnienie	Rok		
		2008	2009	2010
801	Oświata i wychowanie – ogółem	2 208 121,10	2 668 801,68	2 484 580,49
	<i>Indeks</i>	100%	20,9%	12,52%
	<b>Szkoła podstawowa</b>	<b>1 224 743,47</b>	<b>1 313 798,28</b>	<b>1 326 118,94</b>
	Wydatki osobowe niezaliczone do wynagrodzeń	59 445,80	71 669,29	77 079,37
	Wynagrodzenia osobowe pracowników	812 934,99	821 465,20	877 889,21
	Dodatkowe wynagrodzenie roczne	59 078,96	64 596,91	65 266,00
	Składki na ubezpieczenia społeczne	137 689,10	147 633,98	147 322,92
	Składki na Fundusz Pracy	22 023,62	21 366,75	19 115,59
	Odpisy na zakładowy fundusz świadczeń socjalnych	58 973,00	58 506,00	69 668,00
	Zakup materiałów i wyposażenia	30 976,81	35 981,46	32 870,13
	Zakup pomocy naukowych, dydaktycznych i książek	4 211,91	2 511,30	577,84
	Zakup usług remontowych	1 403,00	42 869,10	500,00
	Inne usługi, opłaty i składki	36 707,24	46 708,43	36 331,88
	Szkolenie pracowników	0	1 243,50	402,00
	<b>Gimnazjum</b>	<b>708 267,46</b>	<b>859 490,52</b>	<b>855 459,95</b>
	Wydatki osobowe niezaliczone do wynagrodzeń	36 560,31	49 114,91	52 909,75
	Wynagrodzenia osobowe pracowników	459 654,46	532 121,17	559 328,80
	Dodatkowe wynagrodzenie roczne	31 800,25	37 091,23	38 387,37
	Składki na ubezpieczenia społeczne	78 231,36	89 634,75	97 753,24
	Składki na Fundusz Pracy	12 550,06	13 418,82	12 479,40
	Zakup materiałów i wyposażenia	23 314,47	28 255,03	24 855,27
	Zakup pomocy naukowych, dydaktycznych i książek	2 070,48	2 134,10	1 162,54
	Odpisy na zakładowy fundusz świadczeń socjalnych	32 590,00	32 954,00	37 460,00
	Zakup usług remontowych	9 290,30	1 980,00	1 708,01
	Inne usługi, opłaty i składki	22 292,89	71 786,51	29 415,57
	Szkolenie pracowników	0	785,00	1 010,00
	<b>Dowożenie uczniów do szkół</b>	<b>172 031,71</b>	<b>177 403,75</b>	<b>186 688,30</b>
854	Edukacyjna opieka wychowawcza	56 743,00	45 900,01	57 498,92
	Pomoc materialna dla uczniów, w tym:	56 743,00	45 900,01	57 498,92
	a) stypendia dla uczniów	52 023,00	41 570,00	52 864,00
	b) inne formy pomocy dla uczniów	4 720,00	4 330,01	4 634,92

Źródło: Na podstawie: Zarządzenia nr 57/2009 Wójta Gminy Ruja z 11 marca 2009 r., Zarządzenia nr 80/2010 Wójta Gminy Ruja z 11 marca 2010 r., Zarządzenia nr 4/2011 Wójta Gminy Ruja z 23.03.2011 r.

Porównując kwoty subwencji przyznanej gminie Ruja, można zauważyć, że w latach 2006-2010 wysokość przyznanej subwencji w przeliczeniu na jednego ucznia wzrosła o 30%. Należy jednak nadmienić, iż otrzymywane przez gminę środki pochodzące z subwencji oświatowej, choć corocznie wzrastają, są niewystarczające na pokrycie wydatków związanych z prowadzeniem szkół i muszą być dofinansowane z dochodów własnych. Te zaś w znacznym stopniu zależą od kondycji finansowej gminy, szczególnie w zakresie uzyskiwania dochodów własnych. W efekcie zdecydowanie mniejsza część środków może być przeznaczana na realizację zadań szkolnych, pozaszkolnych, poprawę infrastruktury, remonty i konserwacje. W tabeli 7 przedstawiono strukturę wydatków na zadania oświatowe w gminie Ruja.

Uwzględniając procentowy udział, można dostrzec, że blisko połowę wydatków we wszystkich latach stanowiły wydatki ponoszone na szkołę podstawową. W roku 2008 wyniosły 55,5%, w 2009 – 49,2% i w 2010 – 53,4%. W wydatkach ponoszonych na szkołę podstawową najwyższy procentowy udział stanowiły wynagrodzenia osobowe pracowników oraz „pochodne” od wynagrodzeń. Pozostałe kategorie, z wyjątkiem kategorii „zakup materiałów i wyposażenia”, nie przekraczały 5% wydatków. Warto jednak zwrócić uwagę na kategorię „zakup pomocy naukowych, dydaktycznych i książek”, gdzie nakłady przeznaczane na ten cel były bardzo niskie i systematycznie spadają. W roku 2008 procentowy udział tej kategorii wydatków wynosił 0,34%, w roku 2009 – 0,19%, w 2010 – 0,04%.

Podobnie w nakładach na funkcjonowanie gimnazjum obserwujemy, że zdecydowanie największą pozycję w budżecie szkoły stanowiły wydatki na wynagrodzenia nauczycieli i składki od wynagrodzeń oraz odpisy na zakładowy fundusz świadczeń socjalnych. Na koniec 2009 r. w wypadku wydatków na zakup opału odnotowano wzrost o 9013,30 zł w stosunku do roku poprzedniego. Poniesiono również znaczne wydatki na wykonanie kanalizacji deszczowej przy budynku Gimnazjum w Rui oraz ekspertyzę stanu technicznego ścian budynku.

Zaznaczyć należy, że w kwocie środków własnych zaangażowanych w finansowanie zadań oświatowych poważną pozycję stanowiły wydatki na zadania, które nie są objęte subwencją oświatową, tj. zadania związane z dowozem uczniów do szkół, prowadzeniem przedszkoli i oddziałów przedszkolnych.

Podkreślić jednak należy, że miarą sukcesu w sferze edukacji nie powinien być stopień realizacji budżetu czy wielkość oszczędności, lecz skuteczność i efektywność zaspokajania potrzeb i oczekiwań mieszkańców w zakresie zadań oświatowych.

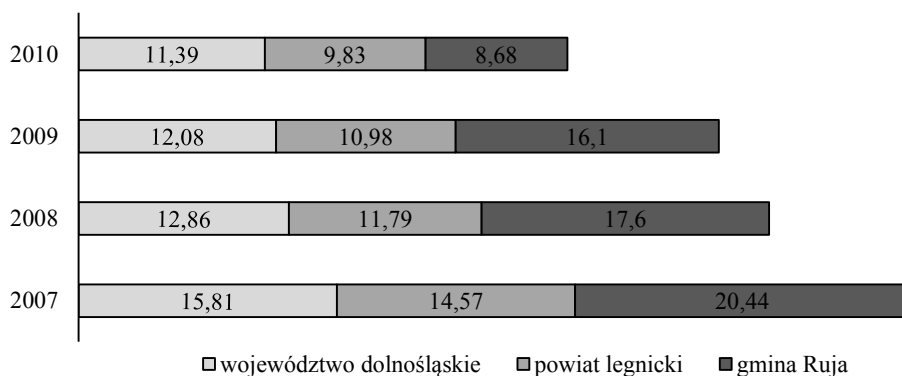
## 5. Poziom komputeryzacji szkół

Wraz z upowszechnianiem się technologii komputerowej oraz dostępu do Internetu ważnym elementem sprzyjającym procesowi kształcenia na wszystkich poziomach edukacji jest wyposażenie placówek szkolnych w odpowiedni sprzęt kompute-

rowy<sup>12</sup>. Z danych GUS wynika, że w województwie dolnośląskim w latach 2007-2010 odnotowano wzrost liczby pracowni komputerowych o blisko 7,5%; w powiecie legnickim o 8,5% i o 50% w gminie Ruja.

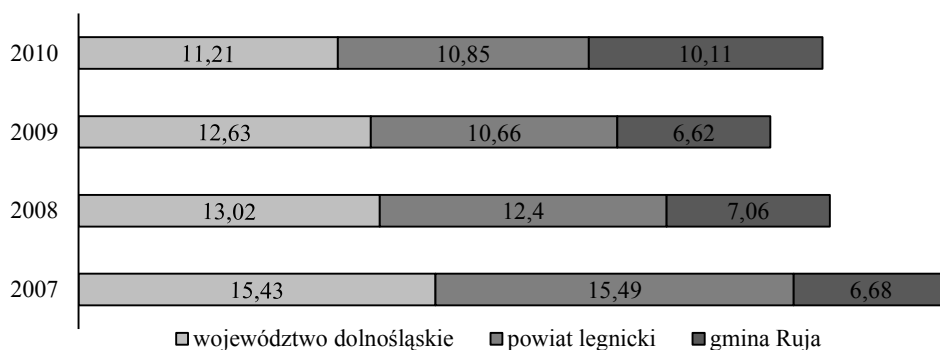
W gimnazjach największy wzrost odnotowano w powiecie – o 10%, w województwie o 7,3%, w gminie Ruja zaś liczba pracowni komputerowych nie zmieniła się. Dane dotyczące wyposażenia szkół w komputery pokazano na rys. 10 i 11.

Z analizy danych wynika, iż w województwie dolnośląskim w latach 2007-2010 poziom komputeryzacji szkół był zróżnicowany. Najbardziej korzystne wartości



**Rys. 10.** Liczba uczniów szkół podstawowych przypadających na jeden komputer z dostępem do Internetu w województwie dolnośląskim w latach 2007-2010

Źródło: opracowanie własne na podstawie danych GUS, Bank Danych Lokalnych 2007-2010.



**Rys. 11.** Liczba uczniów gimnazjum przypadających na jeden komputer z dostępem do Internetu w województwie dolnośląskim w latach 2007-2010

Źródło: opracowanie własne na podstawie danych GUS, Bank Danych Lokalnych 2007-2010.

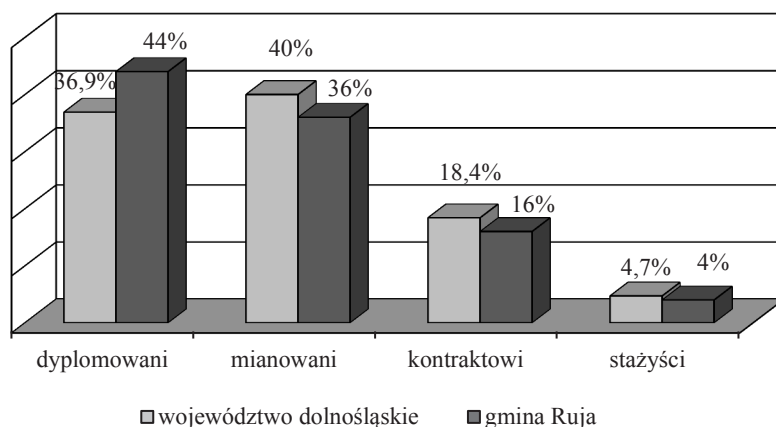
<sup>12</sup> Zob. *Edukacja jest w niej ukryty skarb*, J. Delors (red.), Raport dla UNESCO Międzynarodowej Komisji ds. Edukacji dla XXI wieku, SOP Wydawnictwo UNESCO, Warszawa 1998, s. 66. Szerzej na ten temat I. Białecki, J. Sikorska, *Wykształcenie i rynek*, Wydawnictwo Tepsis, Warszawa 1998.

wskaźnika odnotowano w gminie Ruja – z liczbą poniżej 9 uczniów przypadających na jeden komputer z dostępem do Internetu. Należy zauważyć, że w badanej gminie w ciągu ostatnich lat warunki nauczania poprawiły się. Przybyła sala komputerowa, zwiększyła się liczba komputerów przeznaczonych do użytku uczniów, w tym z dostępem do Internetu. Poprawa dostępności była możliwa dzięki zaangażowaniu szkoły i gminy. Środki na ten cel pochodziły z budżetu gminy.

Pod tym względem największa dostępność cechowała gminę Ruja – z liczbą powyżej 10 uczniów przypadających na jeden komputer z dostępem do Internetu. Nieco lepiej wypadł powiat legnicki na tle województwa dolnośląskiego, które podobnie jak w wypadku szkół podstawowych cechowało się najniższym wskaźnikiem osiągalności komputerów z dostępem do Internetu.

## 6. Struktura zatrudnienia i wynagrodzeń nauczycieli

Istotnym warunkiem funkcjonowania oświaty są kwalifikacje i umiejętności kadry pedagogicznej. Status zawodowy nauczycieli i ich wykształcenie mają także znaczący wpływ na wielkość środków finansowych w budżecie oświatowym. W roku szkolnym 2010/2011 zadania dydaktyczno-wychowawcze na terenie gminy Ruja realizowało 39 nauczycieli. W Szkole Podstawowej w Wądroźnie zatrudnionych było 23 nauczycieli, w tym 17 w pełnym wymiarze i 6 w niepełnym wymiarze czasu pracy. W Gimnazjum w Rui zatrudnionych było 16 nauczycieli, w tym tylko 8 w pełnym wymiarze. Jednym z ważniejszych aspektów dotyczących sytuacji nauczycieli jest ich awans zawodowy. Podział nauczycieli według stopni awansu za-



**Rys. 12.** Nauczyciele według stopni awansu zawodowego w województwie dolnośląskim w roku szkolnym 2010/2011

Źródło: opracowanie na podstawie danych pochodzących z GUS, *Oświata i wychowanie w roku szkolnym 2010/2011*, *Sprawozdania z realizacji zadań oświatowych za rok szkolny 2010/2011 w gminie Ruja*.

wodowego pokazano na rys. 12. Ze względu na brak danych we skazanych źródłach analizie poddano tylko jeden rok szkolny. Przeprowadzenie analizy za inne okresy wymaga pogłębionych badań.

Jak można zauważyć, blisko połowa nauczycieli w gminie Ruja miała stopień nauczyciela dyplomowanego, nauczyciele mianowani zaś stanowili 36% kadry pedagogicznej szkół. Z kolei nauczyciele kontraktowi i stażyści to odpowiednio 16 i 4% wszystkich zatrudnionych nauczycieli. Pozytywny wydaje się fakt, że w strukturze nauczycieli według poszczególnych poziomów awansu nie widać istotnych różnic pomiędzy województwem dolnośląskim i gminą Ruja. Jedynie wśród nauczycieli dyplomowanych występuje 7,1 pkt proc. przewagi nauczycieli pracujących w gminie Ruja w stosunku do pracujących w województwie. Wskaźnik procentowy nauczycieli kontraktowych i stażystów jest najniższy w ogólnej liczbie zatrudnionych.

Podkreślić należy, że uzyskiwanie kolejnych stopni awansu zawodowego przez nauczycieli (szczególnie dyplomowanych) ma ogromny wpływ na wzrost wydatków na wynagrodzenia. Ponieważ wynagrodzenia zasadnicze dla nauczycieli nie są narzędziem polityki płacowej gminy, to ma ona ograniczony wpływ na ich wysokość. Może jedynie zwiększać wysokość wynagrodzenia zasadniczego powyżej stawki minimalnej ustalonej w rozporządzeniu MEN, a także regulować wysokość różnego rodzaju dodatków do wynagrodzeń.

**Tabela 8.** Wysokość stawek dodatków dla nauczycieli szkół i placówek prowadzonych przez gminę Ruja

Wyszczególnienie	Wysokość dodatku
Dodatek motywacyjny	do 20% średniego wynagrodzenia stażysty
Dodatek funkcyjny dla dyrektorów szkół	od 30 do 40% otrzymywanego wynagrodzenia zasadniczego
Dodatek funkcyjny dla wicedyrektorów szkół	od 15 do 20% otrzymywanego wynagrodzenia zasadniczego
Dodatek za wychowawstwo	3% otrzymywanego wynagrodzenia zasadniczego
Dodatek dla nauczycieli – opiekunów stażu	10% otrzymywanego wynagrodzenia zasadniczego
Dodatek za trudne warunki pracy	do 15% średniego wynagrodzenia stażysty
Dodatek z tytułu pracy w warunkach uciążliwych	do 20% średniego wynagrodzenia stażysty
Dodatek za pracę w warunkach szkodliwych	do 20% średniego wynagrodzenia stażysty
Dodatek mieszkaniowy:	
1) przy jednej osobie w rodzinie	3,5%
2) przy dwóch osobach w rodzinie	4,5%
3) przy trzech osobach w rodzinie	5,5%
4) przy czterech i więcej osobach w rodzinie	6,5% średniego wynagrodzenia stażysty

Źródło: opracowanie własne na podstawie: *Uchwały Rady Gminy Ruja nr XX/105/09 z dnia 27 lutego 2009 r. w sprawie określenia dla nauczycieli szkół i placówek prowadzonych przez Gminę Ruja regulaminu ustalającego wysokość stawek dodatków.*



Zachęcając nauczycieli do pracy w szkołach wiejskich i w małych miastach (poniżej 5 tys. mieszkańców), wszyscy zatrudnieni w nich nauczyciele otrzymują nauczycielski dodatek mieszkaniowy. Jego wysokość jest uzależniona od stanu rodzinnego nauczyciela i jest przyznawany na mocy uchwały rady gminy. Tym samym można stwierdzić, że na wysokość wynagrodzenia nauczycieli mają wpływ, obok stawki wynagrodzenia zasadniczego ustalonej przez MEN dla poszczególnych grup stopni awansu zawodowego nauczycieli, stawki dodatków do wynagrodzenia zasadniczego nauczycieli. Wysokość stawek dodatków oraz szczegółowe warunki ich przyznawania nauczycielom zatrudnionym w szkołach prowadzonych przez organ będący jednostką samorządu terytorialnego ustala ten właśnie organ. Wysokość stawek dodatków określa uchwała rady gminy. W tabeli 8 przedstawiono wysokość przyznawanych dodatków dla nauczycieli w gminie Ruja.

Cel, na jaki można przeznaczyć dodatkowe środki, np. remont dachu czy podniesienie zarobków nauczycieli, jest pochodną prowadzonej w gminie polityki oświatowej. Przyjęty przez gminę strategiczny cel<sup>13</sup> – poprawa warunków życia społeczności lokalnej, w tym szeroka dostępność do usług oświaty – nie daje jednoznacznej odpowiedzi, na co gmina zamierza przeznaczać dodatkowe środki finansowe. Być może przeznaczy je na poprawę bazy materialnej szkół albo podniesie uposażenie nauczycieli. Jednakże zachęty płacowe, które powinny stymulować lepszą pracę nauczycieli, nie zawsze przyczyniają się do wzrostu efektów kształcenia.

## 7. Wyniki sprawdzianów i egzaminów zewnętrznych

Sprawdzian jest egzaminem przeprowadzanym w szóstej klasie szkoły podstawowej na zakończenie drugiego etapu edukacyjnego. Oceniany jest stopień opanowania wybranych umiejętności ponadprzedmiotowych, które kształtowane są w szkole podstawowej w ramach różnych zajęć edukacyjnych. Są to umiejętności podstawowe dla tego poziomu kształcenia i zarazem niezbędne do nauki w gimnazjum, a także przydatne w życiu codziennym. Należą do nich: czytanie, pisanie, rozumowanie, korzystanie z informacji i wykorzystywanie wiedzy w praktyce<sup>14</sup>. Umiejętności te określono w standardach wymagań egzaminacyjnych, będących podstawą przeprowadzania sprawdzianu w klasie szóstej szkoły podstawowej. W tabeli 9 pokazano średnie punktowe wyniki uzyskane przez szóstoklasistów w gminie Ruja w poszczególnych kategoriach standardów.

Analiza wyników sprawdzianu wskazuje, że najlepsze wyniki uzyskali uczniowie w roku 2009/2010, nieco słabsze zaś w roku 2010/2011. Niepokojąco niski wynik odnotowano w roku 2008/2009 (47,5%). Z przedstawionych danych wynika, że uczniowie najlepiej opanowali umiejętność czytania i pisanie. Trudniejsze okazały

<sup>13</sup> Strategia Rozwoju Lokalnego Gminy Ruja, Urząd Gminy Ruja 2004, s. 17.

<sup>14</sup> Por. K. Denek, *O nowym kształcie edukacji*, Wydawnictwo Edukacyjne „Akapit”, Toruń 1998, s. 106.

**Tabela 9.** Średnie wyniki punktowe ze sprawdzianu umiejętności w gminie Ruja w latach szkolnych 2008/2009, 2009/2010 i 2010/2011

Wyszczególnienie	Badany standard wymagań					
	ogółem	czytanie	pisanie	rozumowanie	korzystanie z informacji	wykorzystywanie wiedzy w praktyce
Liczba punktów możliwa do uzyskania	40	10	10	8	4	8
Średni wynik punktowy w roku 2010/2011	22,3	8,3	5,3	4,3	1,8	2,6
Średni wynik punktowy w roku 2009/2010	23	7,4	5,8	4,4	2,1	3,3
Średni wynik punktowy w roku 2008/2009	19	<i>brak danych</i>	<i>brak danych</i>	<i>brak danych</i>	<i>brak danych</i>	<i>brak danych</i>

Źródło: opracowanie na podstawie *Sprawozdania z realizacji zadań oświatowych za rok szkolny 2008/2009, 2009/2010 i 2010/2011*.

się zadania z umiejętności wykorzystania wiedzy w praktyce i korzystania z informacji.

W celu podniesienia jakości pracy szkoły i wyodrębnienia czynników, które mogły wpłynąć na wyniki sprawdzianu klas szóstych, w roku szkolnym 2010/2011 przeprowadzono wewnętrzne badania efektów nauczania, które wykazały, że istotnym czynnikiem wpływającym na wyniki uczniów był: status społeczno-ekonomiczny, wykształcenie rodziców, zaangażowanie uczniów w pracę szkolną oraz słabe zainteresowanie ze strony rodziców pracą szkolną dziecka. Wskazane przyczyny niepowodzeń szkolnych znalazły także potwierdzenie w Raporcie z ewaluacji problemowej przeprowadzonej w 2011 r. przez zespół wizytatorów z Kuratorium Oświaty we Wrocławiu. Ponadto z raportu wynika, że szkoła wdraża wnioski z analizy osiągnięć uczniów, które nie zawsze przyczyniają się do poprawy wyników w nauce uczniów.

W szkołach gimnazjalnych miernikiem poziomu nauczania jest egzamin. W trzeciej klasie gimnazjum dokonuje się oceny zewnętrznej wyników kształcenia osiągniętych przez uczniów. Na egzaminie sprawdzane jest opanowanie wiadomości i umiejętności określonych w standardach wymagań egzaminacyjnych będących podstawą przeprowadzania egzaminu. Egzamin ten sprawdza umiejętności międzyprzedmiotowe, uwzględniając powiązania między różnymi dziedzinami wiedzy<sup>15</sup>. Egzamin składa się z trzech części: humanistycznej, matematyczno-przyrodniczej i części dotyczącej języka obcego nowożytnego. W tabeli 10 przedstawiono średnie wyniki punktowe z egzaminu gimnazjalnego.

<sup>15</sup> Zob. K. Denek, *Ku dobrej edukacji*, Wydawnictwo Edukacyjne „Akapit”, Toruń 2005, s. 197-212.

**Tabela 10.** Średnie wyniki punktowe z egzaminu gimnazjalnego w roku szkolnym 2008/2009, 2009/2010 i 2010/2011

Wyszczególnienie	Badany standard wymagań		
	część humanistyczna	część matematyczno- -przyrodnicza	część językowa (język angielski)
Liczba punktów możliwa do uzyskania	50	50	50
Rok szkolny 2010/2011	21,1	17,9	22,2
Rok szkolny 2009/2010	24,5	16,3	29,9
Rok szkolny 2008/2009	28,9	20,1	25,4

Źródło: opracowanie na podstawie danych Okręgowej Komisji Egzaminacyjnej we Wrocławiu.

Na podstawie analizy wyników egzaminu gimnazjalnego można stwierdzić, że efekty nauczania w szkole są coraz gorsze, a poziom nauczania bardzo słaby. Ze wskazanych źródeł wynika, że jednym z czynników mających wpływ na ogólne wyniki uzyskane przez szkołę była niska frekwencja. Na uzyskane wyniki miał również wpływ ograniczony zasób materiałów do nauczania języka obcego. W celu stworzenia uczniom optymalnych warunków do zdobywania wiedzy i podnoszenia umiejętności wnioski z analizy uzyskanych wyników ze sprawdzianu gimnazjalnego wdrożono do pracy szkoły.

W tej sytuacji słuszny wydaje się pogląd A. Bartmańskiej, że wyniki ze sprawdzianów i egzaminów mają istotny wpływ na wybór szkoły i jej atrakcyjność. Analiza wyników może stanowić ważny element oceny efektów nauczania każdego ucznia przy uwzględnieniu jego uwarunkowań indywidualnych, takich jak zdolności i wcześniejsze osiągnięcia szkolne, uwarunkowań społecznych wynikających z kapitału kulturowego i społecznego czy wpływu grupy rówieśniczej, a także uwarunkowań szkolnych, takich jak kwalifikacje i zaangażowanie nauczycieli, metody i warunki nauczania, oraz umożliwić planowanie zadań dydaktycznych przez nauczycieli na następne lata<sup>16</sup>.

## 8. Wyrównanie szans edukacyjnych i pomoc socjalna

Jedną z najważniejszych funkcji szkoły jest wspieranie rozwoju uczniów pochodzących ze środowisk zaniedbanych pod względem edukacyjnym<sup>17</sup>. Szkoła, dostrzegając problemy swoich uczniów oraz zróżnicowanie środowiska rodzinnego, opracowała różne metody pracy z dziećmi, mające na celu niwelowanie braków i wyrównywanie szans edukacyjnych. Z myślą o uczniach mających trudności z samodziel-

<sup>16</sup> A. Bartmańska, *Wpływ egzaminów zewnętrznych na kształtowanie postaw moralnych uczniów, nauczycieli i egzaminatorów*, „Edukacja” 2007, nr 1, s. 22-30.

<sup>17</sup> Szerzej na ten temat M. Szymański, *Wyrównywanie szans edukacyjnych – atut czy miraż reformy oświaty?*, „Edukacja” 1999, nr 1, s. 58-69.

nym odrabianiem lekcji przygotowano projekt „Moja praca w domu to mój sukces w szkole”. W ramach projektu nauczyciele prowadzili dwa razy w tygodniu zajęcia w domach rodzinnych uczniów i wspólnie z rodzicami pomagali dzieciom w odrabianiu zadań domowych. Dzięki temu projektowi rodzice wykazywali zainteresowanie postępami w nauce, poprawiły się relacje rodziców z dziećmi, nauczycielami i szkołą, co potwierdziła w rozmowie dyrektor w Wągrodnie. W szkole prowadzone są zajęcia dydaktyczno-wyrównawcze umożliwiające uczniom nadrobienie zaległości programowych i uzyskanie promocji do następnej klasy. Ponadto organizowane są zajęcia świetlicowe i pozalekcyjne, dające uczniom możliwość rozwijania swoich zainteresowań<sup>18</sup>. Wydaje się, że problem uczniów mających trudności z nauką traktowany jest bardzo poważnie.

W badanych placówkach problem ubóstwa dzieci nabiera szczególnego znaczenia. Przeważają rodziny o niskim statusie materialnym. Dla szkoły jest to kolejne wyzwanie, któremu musi sprostać. Należy podkreślić znaczenie szkoły w tym środowisku, albowiem pełni ona ważną funkcję społeczną i opiekuńczą. Głównie organizuje dożywianie uczniów. Z takiej formy pomocy w roku 2010/2011 skorzystało 39 uczniów, natomiast 41 rodzin objęto pomocą żywnościową. Oprócz tego w szkole realizowano programy unijne Agencji Rynku Rolnego ”Owoce w szkole” i „Szklanka mleka”<sup>19</sup>. Ponadto dla 15 uczniów zakupiono podręczniki i przybory szkolne, 39 uczniom przyznano stypendia socjalne. Głównym kryterium stanowiącym powód przyznania pomocy są: ubóstwo, bezrobocie, bezradność w sprawach opiekuńczo-wychowawczych.

Skala udzielonej pomocy jest jednocześnie dla nauczycieli i władz gminnych ważną informacją o sytuacji materialnej rodzin w środowisku.

## 9. Wnioski

Na podstawie przeprowadzonej analizy można zdiagnozować najważniejsze problemy gminnej oświaty w następujący sposób:

- Po pierwsze – kwota otrzymanej subwencji nie pokrywa wydatków gminy na zadania oświatowe i utrzymanie w odpowiednim stanie obiektów szkolnych, które powinny być finansowane właśnie z tego źródła. Głównym problemem w zakresie finansowania zadań oświatowych jest zbyt wysoki poziom wydatków niezwiązanych bezpośrednio z zadaniami edukacyjnymi realizowanymi na rzecz uczniów. Dotyczy to przede wszystkim wydatków osobowych połączonych z utrzymaniem infrastruktury oświatowej.
- Po drugie – poziom nauczania w szkołach jest bardzo niski, co potwierdzają wyniki testów.

---

<sup>18</sup> *Sprawozdania z realizacji zadań oświatowych za rok szkolny 2010/2011 Szkoła Podstawowa w Wągrodnie i Gimnazjum w Rui*, s. 3.

<sup>19</sup> Tamże, s. 17-18.

- Po trzecie – systematyczny spadek liczby dzieci w wieku szkolnym może wywoływać niepokój wśród nauczycieli o miejsca pracy.
- Po czwarte – dzieci zamieszkałe w obwodzie gminy Ruja uczęszczają do szkół w sąsiednich gminach, co sprawia, że subwencja zasila budżety innych jednostek.

Wskazać jednak należy, że funkcjonowanie małych liczebnie szkół w gminach wiejskich – z jednej strony, daje dzieciom możliwość kształcenia i rozwoju, z drugiej zaś – pełni także inne niż tylko dydaktyczne funkcje wobec społeczności lokalnych.

## 10. Podsumowanie

Poziom edukacji oferowanej dzieciom i młodzieży w gminie Ruja ma zasadnicze znaczenie dla ich szans w przyszłości. Podniesienie jakości nauczania może te szanse zwiększyć. Polityka gminy powinna przede wszystkim określać lokalne priorytety oświatowe i pozwolić opracować zgodnie z nimi wieloletnie plany działań. Projekty nastawione na wyrównywanie szans edukacyjnych oraz wszechstronny rozwój dzieci i młodzieży muszą zatem znaleźć miejsce w gminnej strategii oświatowej.

Ważnym aspektem są zmiany społeczne: spadek urodzeń, migracja, a także wzrost oczekiwań i aspiracji mieszkańców. Potrzebne są więc inicjatywy lokalne prowadzące do poprawy jakości życia mieszkańców, podniesienia atrakcyjności zamieszkiwania w gminie Ruja, a przede wszystkim ograniczające migrację mieszkańców. Podkreślić jednak należy, że najpewniejszą inwestycją jest obecnie edukacja, której efekty widoczne będą w dłuższej perspektywie czasowej.

W tej sytuacji władze gminy zmuszone są coraz bardziej włączać się w nurt działań i przemian, poszukując nowych rozwiązań, które przyczynią się do sprawnego i efektywnego zarządzania gminną oświatą, do podniesienia poziomu wykształcenia mieszkańców, którzy w przyszłości będą decydować o losach tej gminy.

## Literatura

- Bartmańska A., *Wpływ egzaminów zewnętrznych na kształtowanie postaw moralnych uczniów, nauczycieli i egzaminatorów*, „Edukacja” 2007, nr 1.
- Białecki I., Sikorska J., *Wykształcenie i rynek*, Wydawnictwo Tepis, Warszawa 1998.
- Błaszczyk K., *Szkola wobec zmian (1999-2003)*, Wydawnictwo Adam Marszałek, Toruń 2007.
- Ćwikliński A., *Zmiany w polskiej edukacji w okresie globalizacji, integracji i transformacji systemowej*, Wydawnictwo Naukowe UAM, Poznań 2005.
- Edukacja jest w niej ukryty skarb*, J. Delors (red.), Raport dla UNESCO Międzynarodowej Komisji ds. Edukacji dla XXI wieku, SOP Wydawnictwo UNESCO, Warszawa 1998.
- Denek K., *O nowym kształcie edukacji*, Wydawnictwo Edukacyjne „Akapit”, Toruń 1998.
- Denek K., *Ku dobrej edukacji*, Wydawnictwo Edukacyjne „Akapit”, Toruń 2005.
- Dolata R., *Szkola – segregacje – nierówności*, Wydawnictwo Uniwersytetu Warszawskiego, Warszawa 2008.
- Kornberger-Sokolowska E., *Decentralizacja finansów publicznych a samodzielność jednostek samorządu terytorialnego*, Liber, Warszawa 2001.

Szymański M., *Wyrównywanie szans edukacyjnych – atut czy miraż reformy oświaty?*, „Edukacja” 1999, nr 1.

Śliwerski B., *Problemy współczesnej edukacji. Dekonstrukcja polityki oświatowej III RP*, Wydawnictwo Akademickie i Profesjonalne, Warszawa 2009.

## PROBLEMS OF COMMUNITY EDUCATION ON THE EXAMPLE OF RUJA COMMUNITY

**Summary:** The level of education offered to children and youth in the community of Ruja is crucial to their chances in the future. Improving the quality of teaching can enhance these opportunities. Municipal policy should primarily identify local priorities and develop education according to their long action plans. Projects aimed at equalizing educational opportunities and overall development of children and young people must find a place in the municipal educational strategies. Social change is an important aspect: the fall in birth rates, migration, and growth in expectations and aspirations of residents. Therefore local initiatives are needed to improve the quality of life, enhance the attractiveness of living in the community of Ruja, and above all reduce the negative migration of residents of the municipality. It should be noted, however, that the best investment at present is investment in education; its results will be visible in the long term. In this situation, the municipal authorities are increasingly forced to engage in mainstream actions and change, searching for new solutions that will contribute to the efficient and effective management of municipal education to raise the educational level of residents, who will decide the future of that municipality.

**Keywords:** local government, education, schools, students, teachers, funding of educational tasks, equal educational opportunities.