

PRACE NAUKOWE

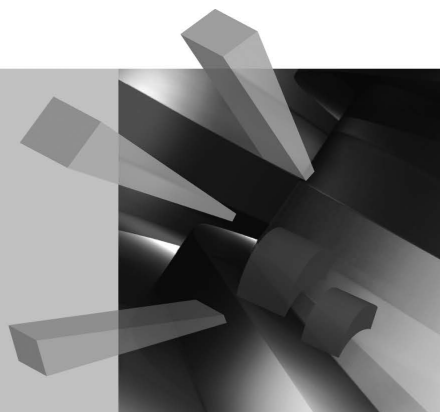
Uniwersytetu Ekonomicznego we Wrocławiu

RESEARCH PAPERS

of Wrocław University of Economics

265

Orientacja na wyniki we współczesnej gospodarce



Redaktorzy naukowi

Tadeusz Borys

Piotr Rogala



Wydawnictwo Uniwersytetu Ekonomicznego we Wrocławiu
Wrocław 2012

Recenzenci: Witold Biały, Marek Bugdol, Joanna Ejdys, Piotr Grudowski,
Jan Jasiczak, Piotr Jedynek, Krystyna Lisiecka, Alina Matuszak-Flejszman,
Franciszek Mroczo, Bazyl Poskrobko, Piotr Przybyłowski, Tadeusz Sikora,
Elżbieta Skrzypek, Katarzyna Szczepańska, Stanisław Tkaczyk,
Maciej Urbaniak, Tadeusz Wawak, Małgorzata Wiśniewska,
Leszek Woźniak, Zofia Zymonik

Redakcja wydawnicza: Elżbieta Kożuchowska, Barbara Majewska

Redakcja techniczna i korekta: Barbara Łopusiewicz

Łamanie: Adam Dębski

Projekt okładki: Beata Dębska

Publikacja jest dostępna w Internecie na stronach:
www.ibuk.pl, www.ebscohost.com,
The Central and Eastern European Online Library www.ceeol.com,
a także w adnotowanej bibliografii zagadnień ekonomicznych BazEkon
http://kangur.uek.krakow.pl/bazy_ae/bazekon/nowy/index.php

Informacje o naborze artykułów i zasadach recenzowania znajdują się
na stronie internetowej Wydawnictwa
www.wydawnictwo.ue.wroc.pl

Kopiowanie i powielanie w jakiegokolwiek formie
wymaga pisemnej zgody Wydawcy

© Copyright by Uniwersytet Ekonomiczny we Wrocławiu
Wrocław 2012

ISSN 1899-3192

ISBN 978-83-7695-203-1

Wersja pierwotna: publikacja drukowana

Druk: Drukarnia TOTEM

Spis treści

Wstęp	9
Anna Baraniecka , Konflikt celów w przedsiębiorstwie – identyfikacja, konsekwencje i sposoby eliminowania.....	11
Tomasz Brzozowski , Przegląd zarządzania a orientacja na wyniki	31
Marek Bugdol , Zaufanie jako wynik działalności organizacji	40
Joanna Cackowska, Katarzyna Szczepańska , Perspektywy satysfakcji nauczycieli	54
Małgorzata Chojnacka , Kryteria i metody oceny jakości obsługi klienta w wybranych przedsiębiorstwach transportu miejskiego	65
Marta Chudykowska , Wybrane problemy budowy i wdrażania zrównoważonej karty wyników w szpitalu.....	77
Sylwia Dziedzic , Analiza poziomu satysfakcji absolwentów Wydziału Zarządzania Politechniki Rzeszowskiej	90
Zenon Foltynowicz, Marta Purol , Doskonalenie procesu zarządzania strategicznego zorientowanego na wyniki na przykładzie Wydziału Towaroznawstwa Uniwersytetu Ekonomicznego w Poznaniu	102
Bartosz Fortuński , „Wyniki” proekologicznego podejścia do energetyki w Unii Europejskiej w oparciu o model EFQM	113
Barbara Fura , Wpływ systemu zarządzania środowiskowego na wyniki przedsiębiorstw województwa podkarpackiego.....	126
Tomasz Greber , Kwantyfikacja wyników auditów trzeciej strony.....	136
Piotr Grudowski, Jacek Matusiak , Wybrane aspekty oceny satysfakcji i lojalności klientów i pracowników.....	144
Rafał Haffer , Systemy pomiaru wyników działalności polskich przedsiębiorstw i ich wpływ na osiągnięte wyniki.....	156
Liliana Hawrysz, Katarzyna Hys , Klient i jego satysfakcja w usługach administracji publicznej	172
Zbigniew Klos, Krzysztof Koper , Wybrane aspekty analizy orientacji na wynik w przedsiębiorstwach sektora spożywczego.....	184
Elżbieta Krodkiewska-Skoczylas, Grażyna Żarlicka , Zarządzanie procesowe stymulatorem doskonalenia wyników działalności organizacji publicznej.....	194
Marta Kusterka-Jefmańska, Bartłomiej Jefmański , Determinanty satysfakcji klientów z usług jednostek administracji publicznej – na przykładzie Urzędu Miasta w Dzierżonowie	208
Andrzej Kwintowski , Porównanie wybranych narzędzi związanych z postępowaniem z wyrobem niezgodnym.....	220

Krystyna Lisiecka, Łukasz Pajor , Proekologiczne zarządzanie przedsiębiorstwem – wyniki badań	229
Agata Lulewicz-Sas , Raportowanie działalności społecznie odpowiedzialnej przedsiębiorstw	245
Ewa Łosiewicz-Dniestrzańska , Pomiar jakości procesu realizacji usługi bankowej	260
Katarzyna Midor, Witold Biały , Wyniki badań oczekiwań i satysfakcji klientów uczelni wyższej z obszaru województwa śląskiego	271
Agnieszka Panasiewicz , Metodyka zarządzania ryzykiem zgodna ze standardem ISO 31000	282
Barbara Pytko , Doskonalenie zarządzania publicznego z wykorzystaniem wyników analizy przemian jakościowych	294
Paweł Rumniak , Kierunki rozwoju raportowania wewnętrznego przedsiębiorstwa.....	308
Renata Sosnowska-Noworól, Zdzisław Woźniak , Sformalizowany system – skuteczny instrument zarządzania czy hamulec rozwoju?	319
Barbara Sujak-Cyruł, Sylwia Dudziak-Kamieniarz , Edukacyjna wartość dodana a orientacja na wyniki – doniesienie z badań ankietowych	336
Maciej Urbaniak , Formy wstępnej oceny dostawców – wyniki badań.....	357
Izabela Witczak , Poprawa skuteczności i efektywności usług zdrowotnych w szpitalach poprzez wdrażanie standardów akredytacyjnych – analiza polskich i międzynarodowych doświadczeń	365
Marian Woźniak , Wykorzystanie Modelu Doskonałości EFQM do analizy żywotności gmin wiejskich na przykładzie wybranych gmin województwa podkarpackiego.....	374
Grażyna Paulina Wójcik , Wpływ systemów zarządzania na efektywność przedsiębiorstwa energetycznego	390
Sabina Zaremba-Warnke , Znaczenie ekotestów dla zapewnienia satysfakcji proekologicznym klientom	404
Anetta Zielińska , Metody wyceny obszarów przyrodniczo cennych	414

Summaries

Anna Baraniecka , The aim conflict in an enterprise – identification, consequences and ways of elimination.....	30
Tomasz Brzozowski , Management review vs. results orientation	39
Marek Bugdol , Trust as a result of an organization's activities	53
Joanna Cackowska, Katarzyna Szczepańska , Perspectives of teachers' satisfaction	64
Małgorzata Chojnacka , Criteria and methods of appraisal of quality of customer service in chosen enterprises of municipal transportation	76

Marta Chudykowska , Chosen aspects of designing and implementing the balanced scorecard in a hospital	89
Sylwia Dziedzic , Analysis of satisfaction level of the graduates of Faculty of Management at Rzeszów University of Technology	101
Zenon Foltynowicz, Marta Purol , Improving result-oriented strategic management – the case of commodity Science Faculty of the Poznań University of Economics	112
Bartosz Fortuński , „Results” of environmental approach towards European Union energy policy in the EFQM model.....	125
Barbara Fura , Influence of ISO 14001 system adoption on the performance of the Podkarpackie Voivodeship enterprises	134
Tomasz Greber , Quantification of results of third party audits	143
Piotr Grudowski, Jacek Matusiak , Selected aspects of the satisfaction and loyalty of customers and employees.....	154
Rafał Haffer , Performance measurement systems and their impact on results achieved by Polish companies	171
Liliana Hawrysz, Katarzyna Hys , Client and his satisfaction in public administration services.....	183
Zbigniew Kłos, Krzysztof Koper , Selected aspects of orientation analysis on results in food sector companies.....	193
Elżbieta Krodkiewska-Skoczylas, Grażyna Żarlicka , Process management as a stimulator for improving the results of public organization performance.....	207
Marta Kusterka-Jefmańska, Bartłomiej Jefmański , Determinants of customer satisfaction with public administration units services – the example of the municipal office of Dzierżoniów	218
Andrzej Kwintowski , Comparison of selected tools used in the control of a nonconforming product	228
Krystyna Lisiecka, Łukasz Pajor , Environment-friendly management – study findings	244
Agata Lulewicz-Sas , Reporting of socially responsible business.....	259
Ewa Łosiewicz-Dniestrzańska , Quality measurement of the banking service process	270
Katarzyna Midor, Witold Biały , Research results of expectations and satisfaction of clients of higher education institution in the Silesian Voivodeship region	281
Agnieszka Panasiewicz , Risk management methodology in accordance with ISO 31000 standard	293
Barbara Pytko , Public management improvement with the applience of analysis results of quality changes.....	307
Paweł Rumniak , Directions of changes and development of internal report systems	318

Renata Sosnowska-Noworól, Zdzisław Woźniak, A formalised system – an effective tool or an impediment?	335
Barbara Sujak-Cyruł, Sylwia Dudziak-Kamieniarz, Educational value added and focus on results – report from survey study	356
Maciej Urbaniak, Forms of a preliminary evaluation on suppliers – studies results.....	364
Izabela Witczak, Improving efficiency and effectiveness of health care in hospitals through the implementation of accreditation standards (The analysis of Polish and international experience).....	373
Marian Woźniak, The application of EFQM Quality Model for food analysis in rural communities on the example of Podkarpackie Voivodeship communities	389
Grażyna Paulina Wójcik, Impact of management on the effectiveness of power industry	403
Sabina Zaremba-Warnke, Eco-tests importance to ensure environmentally conscious customers satisfaction	413
Anetta Zielińska, Evaluation methods of naturally valuable areas	423

Barbara Sujak-Cyrul

Politechnika Wroclawska

e-mail: barbara.sujak-cyrul@pwr.wroc.pl

Sylwia Dudziak-Kamieniarz

Uniwersytet Wroclawski

e-mail: sylwia.dudziak.kamieniarz@cen.uni.wroc.pl

EDUKACYJNA WARTOŚĆ DODANA A ORIENTACJA NA WYNIKI – DONIESIENIE Z BADAŃ ANKIETOWYCH

Streszczenie: Coraz częściej dyskutowaną i rozpowszechnianą metodę analizy wyników egzaminacyjnych – edukacyjną wartość dodaną (EWD) – zaprezentowano w kontekście raportu McKinsey&Company i prac Zespołu Badawczego EWD. Metoda EWD umożliwiła m. in. monitorowanie działalności szkół co do stanu i zmian w obszarach: (1) efektów pracy, (2) realizowanych procesów; (3) współpracy ze środowiskiem lokalnym, (4) zarządzania szkołą. Zaproponowano poszerzenie spojrzenia na problematykę EWD i jakości edukacji poprzez rozpoznanie stanu wiedzy o tej metodzie oraz nastawienia do/postaw wobec niej wśród przyszłych nauczycieli, obecnie przygotowujących się do wykonywania tego zawodu. Przedstawiono fragment pilotażowych badań własnych, przeprowadzonych z wykorzystaniem kwestionariusza wielowątkowej ankiety, skupiając się na wynikach bezpośrednio odnoszących się do EWD.

Słowa kluczowe: zarządzanie zorientowanie na wyniki, edukacyjna wartość dodana, opinie przyszłych nauczycieli, jakość edukacji, efektywność kształcenia.

*Ekonomiczne pojęcie wartości dodanej (...) zawędrowało do oświaty,
i ta nie będzie już taka jak dawniej.*

[Koseła 2007]

1. Wstęp

W edukacji od lat toczy się burzliwa dyskusja na temat możliwych oraz akceptowanych sposobów rozumienia i definiowania jakości szkoły oraz wyników procesów edukacyjnych realizowanych w szkołach. Sposoby pomiaru i przedstawiania tych wyników oraz nastawienia do nich różnych zainteresowanych stron nabierają szczególnego znaczenia w kontekście podejmowania na ich podstawie, w konkuren-

cyjnym otoczeniu, kluczowych decyzji – i to zarówno decyzji o charakterze zarządczym (ministerstwa, organów prowadzących szkoły, dyrekcji szkół), jak i o charakterze nadzorczym (m.in.: kuratorów, dyrekcji szkół), a także decyzji wynikających z indywidualnych wyborów uczniów i ich rodziców. Jednocześnie znaczenie nadawane ukierunkowanemu na wyniki zarządzaniu oświatą (na wszystkich jej szczeblach) jest silnie związane z nastawieniami/postawami, reprezentowanymi przez uczestników zarządczych procesów decyzyjnych, do/wobec sposobów pomiarów i przedstawiania wyników kształcenia.

Głównymi celami niniejszej pracy są:

- przybliżenie powiązań między doskonaleniem systemów szkolnych a pomiarem efektywności¹ nauczania w kontekście wyników badań międzynarodowych, przedstawionych w raporcie McKinsey & Company (2012) „Jak najlepiej doskonalone systemy szkolne na świecie stają się jeszcze lepsze”,
- ogólne przedstawienie, na gruncie polskiej oświaty, istoty edukacyjnej wartości dodanej (dalej EWD) jako bazującej na wynikach egzaminów zewnętrznych i coraz częściej stosowanej miary efektywności² nauczania w gimnazjach i szkołach ponadgimnazjalnych dla naświetlenia szerokiego kontekstu podjętych pilotażowych badań ankietowych,
- rozpoznanie – w zakresie dostępnym w pilotażowych badaniach ankietowych – surowego³ stanu wiedzy o metodzie EWD oraz nastawienia do/postaw wobec niej wśród przyszłych nauczycieli, obecnie przygotowujących się do wykonywania tego zawodu.

2. W poszukiwaniu systemowych dróg poprawy wyników ucznia

McKinsey & Company opublikował raport edukacyjny podsumowujący analizy reform systemów oświatowych wykazujących stałą i znaczącą poprawę wyników nauczania. Raport wnika w istotę procesu reform przeprowadzonych w 20 krajach, w tym w Polsce. W raporcie czytamy m.in.: „Jednym z największych wyzwań stoją-

¹ Z przedmowy do polskiej edycji międzynarodowego raportu McKinsey&Company: „poprawa oświaty zależy nie od nakładów pieniężnych na nią wydawanych, ale od trafności wyboru interwencji właściwych dla danego poziomu rozwoju systemu oraz postaw i zachowań liderów politycznych i edukacyjnych. W centrum uwagi powinna znaleźć się skuteczność uczenia się uczniów i to, od czego ona zależy, czyli efektywność metod nauczania” [Mourshed i in. 2012, s. 9].

² Ilekróć odwołujemy się do EWD, to posługujemy się siatką pojęciową stosowaną przez Zespół Badawczy EWD (patrz np. [Dolata 2007]. Stąd mówimy nie tyle o skuteczności nauczania (rozumianej jako potwierdzone egzaminem zewnętrznym osiągnięcie przez ucznia celów kształcenia określonych w podstawie programowej), ile o efektywności nauczania, czyli wkładzie szkoły w wynik ucznia z „wytrąceniem” wpływu zasobów danych (m.in. zasobów indywidualnych ucznia, zasobów środowiskowych, zasobów instytucjonalnych – nakłady finansowe, infrastruktura szkoły).

³ „Surowy” stan wiedzy – tu rozumiany jako wiedza potoczna, ukształtowana przed instytucjonalnym nauczaniem na temat EWD czy też bezpośrednim spotkaniem teoretycznym i/lub praktycznym z pojęciem EWD.

cych przed każdym bez wyjątku systemem oświaty jest decyzja, jakie interwencje podjąć, aby **poprawić wyniki**” [Mourshed i in. 2012, s. 32].

W cytowanym raporcie zawsze chodzi o zestaw interwencji rozumianych jako zbiór oddziaływań systemowych doprowadzających do pożądanej zmiany. Ujawniony w raporcie – a wcześniej nierozpoznany – wspólny wzorzec interwencji (rodzaju działań do podjęcia) pozwala na:

- zidentyfikowanie poziomu „rozwoju” danego systemu edukacyjnego (w skali: słaby, przeciętny, dobry, bardzo dobry, wspaniały), a następnie
 - zidentyfikowanie zestawu skutecznych interwencji, stosowanych celem przejścia na wyższy poziom „rozwoju” systemu, w tym: (1) interwencji możliwych do podjęcia na rozpoznanym poziomie „rozwoju” danego systemu oraz (2) interwencji możliwych do podjęcia na każdym poziomie „rozwoju” systemu, a także
 - zidentyfikowanie konieczności dopasowania stylu przeprowadzenia zmianom (nakazywanie lub przekonywanie) i taktyki wdrażania interwencji do kontekstu funkcjonowania systemu (historii, kultury, polityki, struktury systemu szkolnego itp.).
- Zidentyfikowany w raporcie zestaw sześciu interwencji [Mourshed i in. 2012, s. 31–37], współwystępujących na każdym z wyróżnionych etapów drogi przeobrażania systemu – doskonałego: od poziomu słabego do przeciętnego; od poziomu bardzo dobrego do wspaniałego – obejmuje:

- rozwijanie technicznych/metodycznych umiejętności zawodowych nauczycieli i dyrektorów szkół;
- ocenianie wiedzy uczniów w skali regionu lub kraju, na ustalonych etapach edukacyjnych i w zakresie wybranych przedmiotów nauczania;
- wykorzystywanie systemu danych edukacyjnych dla potrzeb zarządzania procesami edukacyjnymi;
- rewizję podstaw programowych (w celu określenia, co uczniowie powinni wiedzieć, rozumieć i potrafić wykonać po zakończeniu realizacji procesów edukacyjnych na danym etapie kształcenia) i tworzonych programów nauczania;
- tworzenie schematów i struktur wynagradzania nauczycieli oraz dyrektorów, stosownie do jakości pracy i pełnionych funkcji;
- ustanawianie dokumentów programowych i prawa oświatowego, wspomagającego doskonalenie systemu szkolnego.

Każda z tych interwencji, w mniejszym lub większym stopniu, może być wiązana z potrzebą stosowania trafnych i rzetelnych wskaźników efektywności edukacji – a jedną z możliwych metod analizy wyników osiągniętych przez uczniów jest metoda edukacyjnej wartości dodanej (EWD). W przypadku szerokiego (centralnego) zastosowania metody EWD staje się ona istotnym elementem interwencji w zakresie wykorzystywania systemu danych edukacyjnych dla potrzeb zarządzania (który obejmuje: „zbieranie, analizowanie i dzielenie się danymi dotyczącymi działania systemu szkół, uczniów, pedagogów, rejonów geograficznych oraz wykorzystywanie tych danych jako narzędzia pozwalającego zidentyfikować obszary wymagają-

ce systemowego wsparcia” [Mourshed i in. 2012, s. 61]). W praktyce zastosowanie metody EWD musi uwzględniać specyfikę organizacji systemu szkolnego danego kraju/państwa (w tym specyfikę systemu egzaminów zewnętrznych), co prowadzi do pewnej różnorodności szczegółowych rozwiązań.

Ilekcroć myślimy o wprowadzaniu zmian w systemie szkolnym, powinniśmy pamiętać o potencjalnych napięciach towarzyszących tym zmianom, gdyż:

„Nic nie wzbudza tylu emocji co edukacja. Jakość szkoły naszych dzieci wpływa na każdy aspekt ich życia, kształtując ich los oraz kreatywność społeczeństwa i jego zdolność do rozwoju gospodarczego. Słusznie więc reforma systemu szkolnego tak samo interesuje pedagogów, jak i polityków, pracodawców i rodziców. Często, gdy jakość edukacji oferowanej przez nasze szkoły jest zagrożona, a rozmiar tych zagrożeń jest duży, emocje sięgają zenitu, a dyskusje są gorące” [Mourshed i in. 2012, s. 123].

3. Edukacyjna wartość dodana jako metoda badania efektywności nauczania w polskich szkołach

Efektem systemowej reformy oświaty wprowadzonej w 1999 r. w Polsce między innymi jest system egzaminów zewnętrznych przeprowadzanych na ustalonych etapach edukacyjnych – odpowiednio „nowy” sprawdzian w szóstej klasie szkoły podstawowej i „nowy” egzamin gimnazjalny oraz „zreorganizowany” egzamin maturalny. Od 2002 r. uczniowie, rodzice, nauczyciele i dyrektorzy szkół otrzymują informacje o osiągnięciach szkolnych uczniów w ramach centralnie prowadzonych egzaminów zewnętrznych. Zgodnie z Ustawą o systemie oświaty [DzU z 2004, nr 256, poz. 2572, z późn. zm.] Centralna Komisja Egzaminacyjna (CKE)⁴, we współpracy z okręgowymi komisjami egzaminacyjnymi przygotowuje pytania, zadania i testy oraz ustala zestawy do przeprowadzania sprawdzianu i egzaminów, a także dokonuje analizy wyników sprawdzianu i egzaminów. Do zadań CKE należy również przygotowywanie i upowszechnianie programów doskonalenia nauczycieli w zakresie diagnozowania i oceniania oraz inicjowanie lub organizowanie badań, analiz i innowacji w dziedzinie oceniania i egzaminowania. Od 2005 r. CKE „prowadzi badania zmierzające do opracowania trafnych i rzetelnych wskaźników efektywności nauczania” [Lisiecka 2010, s. 425]. W tym celu do realizacji projektu ukierunkowanego na rozwijanie metod wykorzystywania wyników egzaminów zewnętrznych do oceny efektywności nauczania powołano interdyscyplinarny Zespół Badawczy Edukacyjnej Wartości Dodanej⁵ skupiający pracowników z różnych

⁴ Szczegółowe zadania Centralnej Komisji Egzaminacyjnej określone są w art. 9a Ustawy z dnia 7 września 1991 r. o systemie oświaty – Tekst jednolity DzU z 2004 r. nr 256, poz. 2572, z późn. zm.

⁵ Badania realizowane przez Zespół Badawczy EWD prowadzone są w zakresie projektu Centralnej Komisji Egzaminacyjnej współfinansowanego przez Unię Europejską w ramach Europejskiego Funduszu Społecznego – patrz strona projektu: www.ewd.edu.pl. Od września 2012 r. Instytut Badań

ośrodków związanych z edukacją. Koordynację merytoryczną prac Zespołu powierzono R. Dolacie.

Definiując termin „edukacyjnej wartości dodanej”, Zespół Badawczy EWD podkreśla jego złożoność, gdyż z jednej strony EWD oznacza metodę, z drugiej zaś wskaźnik liczbowy wyliczony przy jej użyciu. Metoda EWD opiera się na rachunku statystycznym pozwalającym „na podstawie zasobów na wejściu (np. wynik na egzaminie poprzedniego etapu kształcenia) oraz wyjściu (np. wynik na egzaminie końcowym) oszacować efektywność nauczania, czyli wkład danej szkoły w końcowy poziom wiedzy uczniów na danym etapie kształcenia. W polskim modelu EWD wykorzystywana jest przede wszystkim informacja o wynikach egzaminacyjnych na kolejnych etapach kształcenia, dlatego też wskaźniki EWD są jednym ze sposobów komunikowania wyników egzaminacyjnych” [*Co to jest EWD?*].

Należy podkreślić, że najogólniej wartość dodana w edukacji jest utożsamiana z przyrostem wiedzy ucznia osiąganym w procesie edukacyjnym, realizowanym na danym etapie kształcenia. W książce „*Edukacyjna wartość dodana jako metoda oceny efektywności nauczania na podstawie wyników egzaminów zewnętrznych*” [Dolata (red.) 2007], zbierającej podstawowe rezultaty pracy Zespołu Badawczego EWD, R. Dolata, zwracając uwagę na możliwość różnego konkretyzowania pojęcia EWD, wyróżnia dwa podstawowe sposoby rozumienia wartości dodanej w edukacji [Dolata (red.) 2007, s. 6–9]:

1) proste rozumienie – odnoszące się do idei postępu uczniów w nauce i uwzględniające w szacunkach efektywności szkoły początkowy stan osiągnięć szkolnych uczniów:

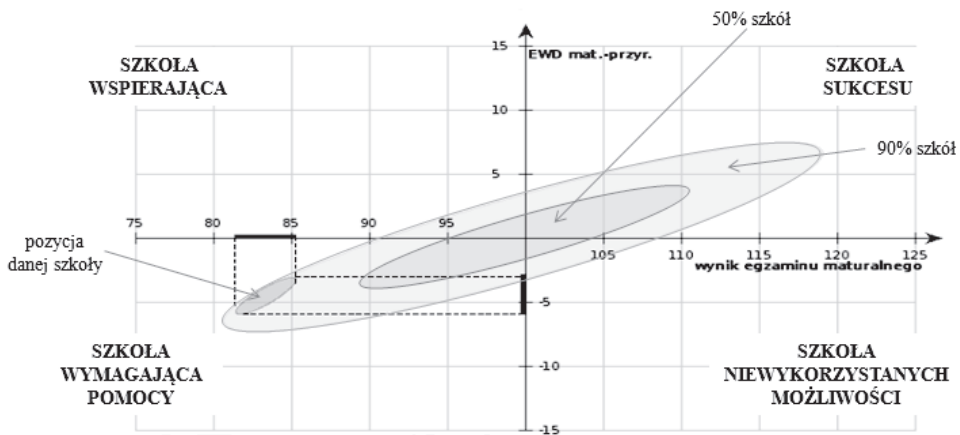
- prowadzące do posługiwania się prostymi wskaźnikami bezwzględnymi, możliwymi do zastosowania w przypadku pomiaru osiągnięć uczniów na kolejnych etapach kształcenia przy użyciu tych samych skal pomiarowych,
- prowadzące do posługiwania się prostymi wskaźnikami względnymi, możliwymi do zastosowania w przypadku pomiarów osiągnięć szkolnych dokonywanych przy użyciu różnych, nieujednoliconych skal pomiarowych. Wtedy „możemy jedynie przyjąć, że wynik na egzaminie na niższym szczeblu jest **ogólną miarą potencjału edukacyjnego** [podkreślenie autorek]. W następnym kroku używamy tej miary jako **prognostyka wyniku na egzaminie kolejnego szczebla** [podkreślenie autorek]. Faktycznie uzyskany przez ucznia wynik odnosimy do wartości oczekiwanej i w ten sposób otrzymujemy oszacowanie wartości dodanej na danym szczeblu kształcenia. Średnia tak obliczonych wskaźników dla danej szkoły jest wskaźnikiem efektywności nauczania w zakresie sprawdzanym przez egzamin”;

2) rozbudowane rozumienie – także odnoszące się do idei postępu uczniów w nauce i uwzględniające w szacunkach efektywności szkoły początkowy stan osiągnięć szkolnych uczniów, ale nie zadowolające się jedynie kontrolą stanu początko-

wego osiągnięć uczniów i – rozszerzając horyzont analizy – „sięgające do koncepcji wykorzystania różnych zasobów, którymi dysponuje szkoła”.

Niezależnie od zastosowanego (prostego czy rozbudowanego) rozumienia EWD sposób obliczania wskaźników EWD zawsze uwzględnia (pośrednio lub bezpośrednio) co najmniej zasoby indywidualne ucznia i zasoby środowiskowe oraz zawsze opiera się na wynikach egzaminów zewnętrznych. Gdzie „wynik egzaminu mówi, jaki poziom osiągnięć reprezentują absolwenci szkoły, zaś EWD – w jakim stopniu ta konkretna szkoła przyczyniła się do tego wyniku” [Markowski 2009]. Pozwala to na traktowanie metody EWD jako pewnego filtra „oczyszczającego” wynik egzaminacyjny „z wpływu czynników indywidualnych i środowiskowych, na które szkoła nie ma skutecznego wpływu” [Dolata (red.) 2007, s. 238].

Obliczane przez Zespół Badawczy EWD wskaźniki prezentowane są przy wykorzystaniu stosunkowo prostego graficznego sposobu komunikowania. Przykładem jest graficzna prezentacja pozycji badanej szkoły na tle wyników z egzaminu maturalnego i EWD dla przedmiotów matematyczno-przyrodniczych, wypracowanych przez szkoły tego samego typu (rys.1). Analizując taki rysunek, należy pamiętać, że „wskaźnik EWD dla liceum ogólnokształcącego mówi o tym, na ile wysokie/niskie wyniki matury uzyskali jego absolwenci w porównaniu do uczniów liceów ogólnokształcących w całej Polsce o analogicznych wynikach na egzaminie gimnazjalnym” [Rappe, *Wykorzystanie...*, s. 23].



Rys. 1. Graficzna prezentacja pozycji badanej szkoły na tle wyników z egzaminu maturalnego i EWD dla przedmiotów matematyczno-przyrodniczych, wypracowanych przez szkoły tego samego typu

Źródło: [Stożek 2012] z własnymi modyfikacjami graficznymi.

Ważnym wydaje się podkreślenie, iż prace Zespołu Badawczego EWD skupiają się nie tylko wokół rozwoju metodologii obliczania wskaźników EWD dla szkół (odpowiednio gimnazjów, liceów, techników), ale także idą w kierunku szacowa-

nia wskaźników EWD dla poszczególnych nauczycieli [Żółtak 2010; Jakubowski 2007], jak również dla poszczególnych uczniów, zgodnie z zapowiedzią [Lisiecka i in., s. 28].

Tabela 1. Przykłady zastosowania EWD w czterech obszarach wymagań stawianych szkole, zgodnie z obowiązującym Rozporządzeniem MEN w sprawie nadzoru pedagogicznego, jako przejaw orientacji oświaty na wyniki

Obszar wymagań	Przykłady zastosowania wskaźników EWD
Efekty działalności dydaktycznej, wychowawczej i opiekuńczej szkoły	<ul style="list-style-type: none"> • trzyletnie wskaźniki EWD, • jednoroczne wskaźniki EWD, • dynamika wskaźników EWD.
Procesy zachodzące w szkole, służące jej rozwojowi	<ul style="list-style-type: none"> • wskaźniki EWD według: (1) potencjału uczniów, (2) klas, (3) innych grup uczniowskich, • wskaźniki EWD dla zespołów nauczycielskich;
Funkcjonowanie szkoły w środowisku lokalnym, w szczególności w zakresie współpracy z rodzicami uczniów	<ul style="list-style-type: none"> • wskaźniki EWD według szkół podstawowych, których absolwenci uczyli się w analizowanym gimnazjum.
Zarządzanie szkołą	<ul style="list-style-type: none"> • wykorzystanie metody EWD do zidentyfikowania obszarów do zmiany i do planowania badania ewaluacyjnego, • wykorzystanie wskaźników EWD do weryfikacji skuteczności wprowadzonych działań.

Źródło: [Stożek 2009, s. II].

W kontekście podejmowania kluczowych decyzji zorientowanych na osiągnięcie wyników kształcenia w polskiej szkole, wskaźniki EWD obliczane są dla każdej ze szkół gimnazjalnych i ponadgimnazjalnych, w której nauka kończy się egzaminem zewnętrznym. Wskaźniki EWD są następnie publikowane na ogólnodostępnej stronie internetowej (www.ewd.edu.pl), co zapewnia ich szerokie upublicznienie oraz umożliwia prezentowanie tych wskaźników zainteresowanym szkołom (głównie tzw. szkołom sukcesu – por. rys. 1) na własnych stronach internetowych. Wskaźniki EWD „są pomyślane jako źródło informacji (...) przydatne w ewaluacji zewnętrznej. W syntetyczny, graficzny sposób charakteryzują [szkoły] ze względu na wyniki egzaminacyjne oraz efektywność nauczania” [*EWD gimnazjalne – wskaźniki trzyletnie; EWD maturalne*]. Tym samym umożliwiają między innymi monitorowanie działalności szkół co do stanu i zmian w obszarach (1) efektów pracy, (2) realizowanych procesów; (3) współpracy ze środowiskiem lokalnym, (4) zarządzania szkołą (patrz tab. 1). Spełnienie przez szkołę wymagań w tych obszarach podlega nadzorowi pedagogicznemu zgodnie z Rozporządzeniem Ministra Edukacji Narodowej z dnia 7 października 2009 r. [DzU nr 168, poz. 1324] i jest przejawem orientacji oświaty na wyniki.

R. Dolata [2007a], przeprowadzając szeroką krytyczną analizę metody EWD jako narzędzia polityki oświatowej, rozważa potencjalne, zarówno negatywne, jak

i pozytywne jej aspekty. Dyskutując jej słabości oraz potencjalne zagrożenia związane z wprowadzeniem metody EWD R. Dolata zdecydowanie podkreśla, że „lista słabych stron edukacyjnej wartości dodanej, jak i potencjalnych zagrożeń, jest znacznie dłuższa od spisu aktywów metody, [ale] nie oznacza to bynajmniej, że szala oceny przechyla się w stronę negatywnej oceny metody EWD” [Dolata 2007a, s. 245]. Do pozytywów stosowania metody EWD zalicza możliwość osiągnięcia tak istotnych celów, jak [Dolata 2007a, s. 239]:

- „wyparcie z przestrzeni publicznej wyników surowych [to jest surowych wyników egzaminów zewnętrznych – przyp. autorek] jako jedynej miary jakości nauczania,
- łagodzenie negatywnych skutków konkurencji między szkołami, czyli przeciwdziałanie selekcji na progu szkoły i efektowi zwanemu „spijaniem śmietanki”,
- zmniejszenie poczucia ciągłej frustracji dobrych nauczycieli pracujących w trudnych środowiskach oraz „odcięcie” słabych nauczycieli od obronnej interpretacji niepowodzeń typu „ale z kim ja muszę pracować””.

Edukacyjna wartość dodana, jako jeden z instrumentów polityki oświatowej ukierunkowanej na wyniki, może być wykorzystywana zarówno do (1) identyfikacji szkół (i/lub obszarów ich pracy) wymagających wsparcia oraz (2) skupiania się na udzielaniu tegoż wsparcia, jak i do (3) rozliczania szkół i/lub nauczycieli za osiągnięte wyniki w porównaniu z innymi szkołami i/lub nauczycielami. Autorkom wydaje się, że ostatnia funkcja może być źródłem niepokojów nauczycieli i dyrekcji szkół, zwłaszcza w kontekście niżu demograficznego, systemu finansowania edukacji, coraz większej konkurencji na rynku edukacyjnym czy też kontrowersji wokół Karty Nauczyciela [DzU z 1982 nr 3 poz. 19, z późn. zm.]. Tym samym oczekiwane przez nadzór projektowanie i wdrażanie własnego systemu działań wspierających rozwój szkoły, tworzonych przez nauczycieli i dyrektora w oparciu o wyniki komunikowane za pomocą EWD, może być istotnie osłabiane przez wyżej wymienione niepokoje nauczycieli.

4. Koncepcja i metoda pilotażowych badań własnych nad obrazem EWD w opiniach przyszłych nauczycieli

Edukacyjna wartość dodana, choć wciąż poddawana pod dyskusje oraz wzbudzająca różnorodne emocje w środowiskach zainteresowanych, wydaje się stawać istotnym elementem polskiej rzeczywistości oświatowej. Relatywna „nowość” metody EWD jako zorientowanego na wyniki narzędzia zarządzania oświatą w Polsce oraz wynikające z jej stosowania zmiany w postrzeganiu zewnętrznego pomiaru dydaktycznego i publicznego przedstawiania wyników tegoż pomiaru dla każdej ze szkół (gimnazjalnych i ponadgimnazjalnych) mogą być źródłem różnego rodzaju dylematów metodologicznych i etycznych. Uzasadnia to potrzebę uwzględniania w prowadzonych badaniach ważnego problemu poznawczego – nastawienia środowisk zainteresowanych oświatą do EWD.

W przywoływanych publikacjach [Zespół Badawczy EWD, *Narzędzia badawcze...*; Lisiecka 2010; Rappe, Peter 2010] prezentowano narzędzia i analizowano wyniki badań nad opiniami nauczycieli szkół podstawowych i gimnazjów (w tym dyrektorów szkół i egzaminatorów zewnętrznych) oraz uczniów i ich rodziców na temat egzaminów zewnętrznych i EWD. W zakresie przeprowadzonych badań literaturowych autorki nie znalazły opublikowanych wyników tego typu badań nad opiniami⁶ przyszłych nauczycieli na temat EWD. A przecież przyszli nauczyciele to osoby z jednej strony dysponujące już znacznym doświadczeniem życiowym (np. doświadczenia edukacyjne – do poziomu studiów wyższych włącznie; doświadczenia w pracy zawodowej – głównie poza szkołą; doświadczenia rodzinne), a z drugiej strony bezpośrednio zainteresowane wszelkimi problemami z życia szkoły, postrzeganej jako przyszłe miejsce pracy. Dlatego tak ważnym jest, jakimi nastawieniami do (postawami wobec) EWD kierują się także przyszli nauczyciele, jeszcze przed profesjonalnym spotkaniem ze szkołą i kształceniem, gdyż nastawienie/postawa przyszłego nauczyciela do/wobec metody EWD może istotnie wpłynąć na znaczenie, jakie będzie on – już jako czynny nauczyciel – nadawał metodzie EWD.

Wobec powyższego uwzględnienie wśród środowisk zainteresowanych oświatą także przyszłych nauczycieli, obecnie przygotowujących się do wykonywania tego zawodu, wydaje się uzasadnionym i potrzebnym. Stąd podjęto wielowątkowe badania pilotażowe⁷, ukierunkowane na wstępne rozpoznanie ich wiedzy i nastawień. Natomiast w niniejszym artykule autorki omawiają jedynie fragment wyników zebranych w tych badaniach, podejmując próbę zarysowania obrazu edukacyjnej wartości dodanej w opiniach przyszłych nauczycieli w zakresie dostępnym w tychże badaniach.

4.1. Problem doboru próby do badań

W naukach społecznych, do których zalicza się też ekonomię i nauki o zarządzaniu, „badania społeczne prowadzone są często w sytuacjach, w których niemożliwe jest dobieranie prób probabilistycznych tego rodzaju, jakie stosuje się w dużych sondażach. (...) Wiele z takich sytuacji wymaga doboru nieprobabilistycznego”, np. doboru celowego (in. arbitralnego) lub doboru opartego na dostępności badanych [Babbie 2008, s. 211]. Z taką sytuacją miały do czynienia autorki projektując badania pilotażowe przyszłych nauczycieli, obecnie przygotowujących się do wykonywania tego

⁶ Wychodząc z teorii konstruktywizmu warto podkreślić, że „generalnie, zdaniem Shoshany Keiny, proces ten [proces kształcenia nauczycieli] powinien się rozpoczynać od rekonstrukcji posiadanych przez nauczycieli (studentów) przekonań i odnoszenia ich do ogólniejszych teorii” [Dylak 2000, 2000a].

⁷ Badanie pilotażowe rozumiemy jako ogólny zwiad badawczy przeprowadzany w sytuacji, gdy badane zjawisko, mechanizmy charakterystyczne dla pewnej zbiorowości, terenu czy przedmiotu badania są mało znane. Pozwala weryfikować – zwykle na małą skalę – wstępną wiedzę o badanym środowisku, stając się pierwszym kontaktem z badaną rzeczywistością (por. np. [Encyklopedia zarządzania...]).

zawodu, dla wstępnego rozpoznania ich surowego stanu wiedzy i opinii związanych bezpośrednio czy pośrednio z EWD oraz z jakością edukacji i z jakością systemów szkolnych. Choć taką populację w wybranym przedziale czasowym można uznać za skończoną, to według wiedzy autorek nie istnieją ogólnopolskie spisy czy bazy danych dotyczące przyszłych nauczycieli. Stąd też, na pierwszym etapie doboru próby do badań pilotażowych, autorki – na podstawie już posiadanej wiedzy o kształceniu badanej populacji przyszłych nauczycieli⁸ oraz wzięwszy pod uwagę sformułowane cele własnych badań pilotażowych – zaplanowały zastosowanie tzw. doboru celowego. Wstępnie określono próbę przewidzianą do badań jako uczestników kwalifikacyjnych studiów podyplomowych, prowadzących do uzyskania uprawnień pedagogicznych⁹, a skierowanych do osób legitymujących się dyplomem ukończenia szkoły wyższej z tytułem licencjata i/lub magistra. Założono przeprowadzenie tychże badań pilotażowych w jednej z dolnośląskich uczelni akademickich na wiosnę 2012 r., po wcześniejszym uzyskaniu zgody na przeprowadzenie tych badań. Natomiast na drugim etapie doboru próby do badań pilotażowych zastosowano dobór oparty na dostępności badanych. Na tym etapie zaplanowano przeprowadzenie audytoryjnego anonimowego badania ankietowego, zakładając również, że ostatecznie o udziale uczestnika studiów podyplomowych w badaniu będzie decydował fakt jego obecności (dostępności) w zaplanowanym miejscu i określonym czasie badania pilotażowego. Tym samym zdecydowano, że dobór uczestników do próby będzie miał charakter nielosowy. Taka próba okolicznościowa, oparta na dostępności badanych i nie w pełni reprezentatywna, choć z pewnością nie pozwala na statystyczne wnioskowanie o całej populacji, to umożliwia – na podstawie wyników uzyskanych z badań o charakterze pilotażowym – formułowanie przypuszczeń odnośnie potencjalnych tendencji mogących ujawnić się w całej populacji.

Istotnym wydaje się zauważenie, że dorobek nauk społecznych w zakresie metod badawczych, w tym logiki doboru prób nieprobabilistycznych (zob. np. [Babbie 2008; Frankfort-Nachmias, Nachmias 2001]), dopuszcza w takich przypadkach zastosowanie uzasadnionego doboru celowego i doboru opierającego się na dostępności oraz wyciąganie wstępnych wniosków z badań przeprowadzonych na tego typu próbach (celem wstępnego rozpoznania zagadnienia w badaniach jakościowych dla ogólnych celów porównawczych itp.). Równocześnie jednak rzetelność naukowa nakazuje wskazanie ograniczeń będących konsekwencją zastosowanej metody oraz zachowanie ostrożności w nadmiernym uogólnianiu wyników.

⁸ Populacja przyszłych nauczycieli, obecnie przygotowujących się do wykonywania tego zawodu, obejmuje zarówno dużą grupę studentów stacjonarnych oraz niestacjonarnych studiów o wybranych specjalizacjach nauczycielskich, jak i grupę uczestników kwalifikacyjnych studiów podyplomowych prowadzących do uzyskania uprawnień pedagogicznych.

⁹ Tego typu studia podyplomowe są przeznaczone dla absolwentów studiów kierunkowych (I stopnia lub II stopnia, a także jednolitych studiów magisterskich), zapewniających merytoryczne przygotowanie do nauczania określonego przedmiotu lub określonego rodzaju zajęć w szkole.

4.2. Problem kwestionariusza ankiety

Dla przeprowadzenia anonimowych badań ankietowych na nieprobabilistycznej próbie osób aktywnie przygotowujących się do wykonywania zawodu nauczyciela opracowano rozbudowane narzędzie badawcze – kwestionariusz ankiety dotyczący opinii związanych, w ocenie autorek, bezpośrednio czy pośrednio z EWD oraz z jakością edukacji i z jakością systemów szkolnych. Stąd zaprojektowana ankieta, zawierająca odniesienia do ponad 10 różnych zagadnień tematycznych objętych zróżnicowaną liczbą pytań (w sumie ponad 100 pytań), stanowiła narzędzie wielowątkowych badań pilotażowych.

Kwestionariusz ankiety opracowano w oparciu o: (1) opublikowane kwestionariusze ankiet [Zespół Badawczy EWD, *Narzędzia badawcze...*] skierowane do dyrektora, nauczyciela, ucznia i rodzica ucznia odpowiednio dla szkoły podstawowej i gimnazjum, wypracowane przez Zespół Badawczy EWD w ramach „Badań dotyczących rozwoju metodologii szacowania wskaźnika EWD”¹⁰; (2) materiał Akademii Zarządzania „Dyrektora Szkoły” [Stożek 2009]; (3) doświadczenia własne autorek ze współpracy z czynnymi nauczycielami w ramach doskonalenia zawodowego, w tym planowych badań ankietowych wiedzy i opinii nauczycieli w ustalonym zakresie tematycznym (patrz np.: [Sujak-Cyruł 2005; Sujak-Cyruł, Dudziak 2006; Sujak-Cyruł, Dudziak-Kamieniarz 2008]); (4) doświadczenia jednej z autorek (S.D.-K.) w pracy w szkole jako nauczyciel przedmiotu objętego egzaminem zewnętrznym.

5. Obraz edukacyjnej wartości dodanej w opiniach przyszłych nauczycieli – wyniki badań własnych

Ze względu na obszerność i wielowątkowość zebranego materiału oraz trwającą analizę danych uzyskanych w badaniu pilotażowym, w niniejszym artykule autorki zawężają zakres prezentowanych wyników tylko do doniesienia o rozpoznaniu (w zakresie dostępnym w audytoryjnych ankietowych badaniach pilotażowych przeprowadzonych na próbie celowej) surowego stanu wiedzy o metodzie EWD oraz nastawienia do niej wśród przyszłych nauczycieli obecnie przygotowujących się do wykonywania tego zawodu. Tym samym autorki, prezentując fragment wyników pilotażowych badań własnych, skupiają się na analizie wyników uzyskanych na podstawie odpowiedzi na te pytania kwestionariusza ankiety, które wprost odnosiły się do pojęcia EWD. Pytania te, uwzględniając coraz mocniej ujawniające się w edukacji nastawienie na wyniki (orientację na wyniki) koncentrowały się wokół:

- opinii co do powinności szkoły w zakresie zapewnienia wysokiej (dobrej) jakości kształcenia;
- oceny własnej znajomości pojęcia EWD;
- oceny wskaźnika EWD jako przydatnego miernika efektywności nauczania;

¹⁰ Zob. przypis 5.

- źródeł posiadanej wiedzy o pojęciu EWD;
- a zwłaszcza, wokół ustosunkowania się do szeregu przykładowych opinii, dotyczących potencjalnych obaw/niepokojów nauczycieli, wiązanych z wykorzystywaniem wskaźnika EWD.

Uzyskane w ten sposób dane, poddane analizie ilościowej, pozwalają na wgląd w obraz edukacyjnej wartości dodanej, uwidaczniający się w opiniach przyszłych nauczycieli objętych badaniem ankietowym.

Tu autorki chcą przypomnieć, że wnioski wywiedzione z pilotażowych badań przeprowadzonych na nie w pełni reprezentatywnej próbie celowej, choć z pewnością nie pozwalają na statystyczne wnioskowanie o całej populacji, to umożliwiają formułowanie przypuszczeń odnośnie potencjalnych tendencji mogących ujawnić się w całej populacji.

5.1. Charakterystyka próby – przyszłych nauczycieli uczestniczących w pilotażowym badaniu ankietowym

Audytoryjnym badaniem ankietowym w jednym czasie objęto próbę okolicznościową 62 osób (z potencjalnie dostępnej grupy 80 osób) uczestniczących w jednej edycji wyżej wymienionych studiów podyplomowych. Dla scharakteryzowania struktury grupy ankietowanych – przyszłych nauczycieli uczestniczących w badaniu pilotażowym – poddano analizie ilościowej odpowiedzi na pytania kwestionariusza, dotyczące informacji ogólnych o osobie wypełniającej ankietę.

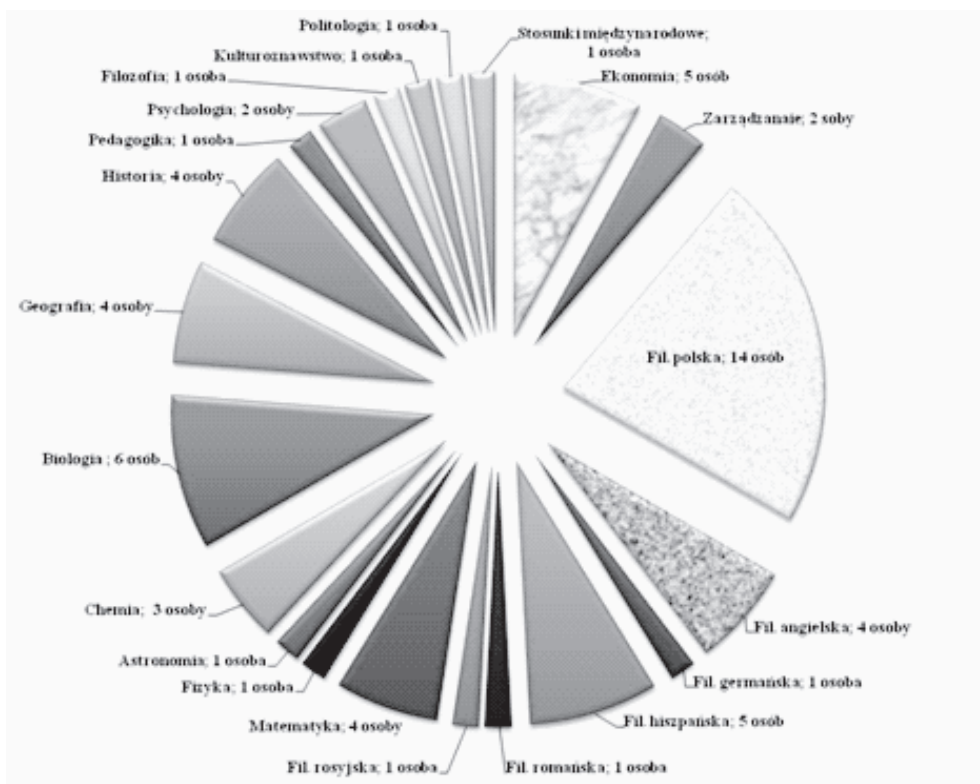
Uczestnicy anonimowego badania ankietowego stanowili zróżnicowaną grupę, pod względem: (1) płci – 50 kobiet, 12 mężczyzn, (2) obserwowanego zróżnicowania wiekowego, (3) poziomu posiadanego wykształcenia wyższego, (4) kierunku ukończonych studiów wyższych.

Analiza wykształcenia kierunkowego ankietowanych (rys. 2) wskazuje, że w badanej próbie przeważają osoby z wykształceniem humanistycznym (z wyraźną dominacją filologów) w stosunku do osób z wykształceniem przyrodniczym i ścisłym oraz osób z wykształceniem ekonomicznym i z zakresu zarządzania czy też z zakresu nauk społecznych.

Rozpoznane (a w opinii autorek w początkowej fazie badań nieoczywiste) zróżnicowanie objętej badaniem ankietowym grupy przyszłych nauczycieli, przygotowujących się do wykonywania zawodu nauczyciela, czyni tę grupę podobną do heterogenicznej populacji nauczycieli czynnych zawodowo z wyraźną dominacją kobiet.

5.2. Analiza opinii związanych z EWD, wyrażonych przez przyszłych nauczycieli uczestniczących w pilotażowym badaniu ankietowym

Poniżej przedstawiono główne wyniki analizy ilościowej danych zebranych na podstawie odpowiedzi na te pytania kwestionariusza, które były związane bezpośrednio z EWD jako miarą jakości/efektywności edukacji.



Rys. 2. Różnicowanie wykształcenia kierunkowego ankietowanych

Źródło: opracowanie na podstawie własnych badań ankietowych.

Ankietowani – przyszli nauczyciele – jednoznacznie zgadzają się co do ważności problemu zapewnienia przez szkoły wysokiej (dobrej) jakości nauczania. Przy braku negatywnych odpowiedzi na to pytanie aż 98% ankietowanych wyraziło pozytywną opinię. Złożyły się na nią odpowiedzi 54 osób „zdecydowanie zgadzających się” oraz 7 osób „raczej zgadzających się” ze stwierdzeniem „Szkoła powinna zapewniać wysoką (dobrą) jakość kształcenia”. Zadeklarowanie przez ankietowanych takiego stanowiska pozwalało autorkom oczekiwać ujawnienia przez nich pozytywnego nastawienia do EWD jako miernika efektywności nauczania, pozwalającego badać wyniki wypracowane przez szkołę, rozumiane jako jej wkład w rozwój ucznia.

Jednakże w odpowiedziach uzyskanych w tej samej grupie ankietowanych na pytanie dotyczące oceny wskaźnika EWD jako przydatnego miernika efektywności nauczania dominowała opinia „trudno powiedzieć” (61% odpowiedzi), wzmacniana opinią „ani przydatny, ani nieprzydatny” (5% odpowiedzi). Pozytywnej odpowiedzi na to pytanie udzieliło 27% ankietowanych („zdecydowanie przydatny” według 2 osób, „raczej przydatny” 15 osób), natomiast – co warto podkreślić – negatywnej

odpowiedzi udzieliło tylko 6% ankietowanych („raczej nieprzydatny” – 2 osoby; „zdecydowanie nieprzydatny” 2 osoby). W tym przypadku przeważająca liczba wskazań „trudno powiedzieć” może świadczyć o przyjmowaniu przez przyszłych nauczycieli pewnej dość sceptycznej postawy wobec wcześniej nieomawianych metod badania efektywności nauczania (w tym metody EWD) jako „odzwierciedlających” wyniki procesu edukacyjnego. Jednak może być to też związane z brakiem wystarczającej wiedzy na temat edukacyjnej wartości dodanej, pozwalającej ankietowanym na obiektywną ocenę wskaźnika EWD. Tę hipotezę potwierdzają wyniki uzyskane w odpowiedzi na pytanie dotyczące oceny własnej znajomości pojęcia EWD: 39% ankietowanych w ogóle nie udzieliło odpowiedzi na to pytanie, 23% ankietowanych wskazało, że „nigdy przedtem nie słyszało o EWD”, 26% badanych zadeklarowało, że „słyszało nazwę EWD, ale nie wie, co ona znaczy”, a tylko 10% oceniło, że „ogólnie orientuje się w temacie, ale to nie wystarcza do podjęcia rozmowy o EWD”. Taki rozkład odpowiedzi na pytanie dotyczące oceny znajomości pojęcia EWD zdaje się wyjaśniać zaobserwowany przez autorki mechanizm omijania przez ankietowanych kolejnego pytania ankiety, dotyczącego określenia źródeł posiadanej wiedzy o pojęciu EWD.

Kluczowy problem badawczy – dla omawianej w niniejszym artykule części badań – autorki wyprowadziły z założenia, że na sposób odbioru EWD (merytorycznych treści tej metody i znaczenia jej wskaźników) przez nauczyciela mogą mieć wpływ jego nastawienia i przekonania mające swe źródło także w często niewyartykułowanej wiedzy potocznej. Wobec tego istotnym wydało się zbadanie opinii przyszłych nauczycieli co do potencjalnych niepokojów nauczycieli związanych z wykorzystaniem wskaźników EWD w praktyce oświatowej. W jednym z pytań kwestionariusza ankiety poproszono przyszłych nauczycieli o ustosunkowanie się do przykładowych opinii określających potencjalne niepokoje nauczycieli związane z EWD (tab. 2). Graficzną prezentację uzyskanych odpowiedzi przedstawiono na rysunku 3.

Ankietowani, wybierając wśród wymienionych potencjalnych niepokojów nauczycieli, najczęściej wskazywali na istnienie obaw związanych z:

- pracochłonnością stałego monitorowania (przez nauczyciela) zmian w wiedzy i umiejętnościach swoich uczniów (58% wskazań „tak”);
- zwiększonymi wymaganiami dyrekcji szkoły, formułowanymi względem nauczycieli przedmiotów objętych egzaminem zewnętrznym (58% wskazań „tak”);
- możliwością zmiany pozycji nauczyciela w szkole pod wpływem osiągniętych wskaźników EWD (53% wskazań „tak”).

Równocześnie ankietowani praktycznie nie wskazywali odpowiedzi zaprzeczających istnieniu tychże obaw (jedynie od 2 do 5% wskazań „nie”).

Nieco rzadziej (przy niskim poziomie od 13 do 18% wskazań „nie”), ankietowani wskazywali na istnienie obaw dotyczących:

- konieczności opanowania nowej metody analizy wyników egzaminów zewnętrznych, związanej z opanowaniem lub odświeżeniem wiedzy z podstaw statystyki (48% wskazań „tak”);
- możliwości porównywania poziomu osiągnięć uczniów, związanych z pracą nauczyciela (47% wskazań „tak”);
- możliwości porównywania efektów – w skali klasy – pracy nauczycieli z uczniami tej samej klasy (44% wskazań „tak”);
- potencjalnego wpływu na kształtowanie opinii o szkole, formułowanej w środowisku lokalnym (44% wskazań „tak”).

Tabela 2. Przykładowe opinie – wykorzystane we własnych pilotażowych badaniach ankietowych – dotyczące potencjalnych obaw nauczycieli związanych z wykorzystywaniem wskaźników EWD

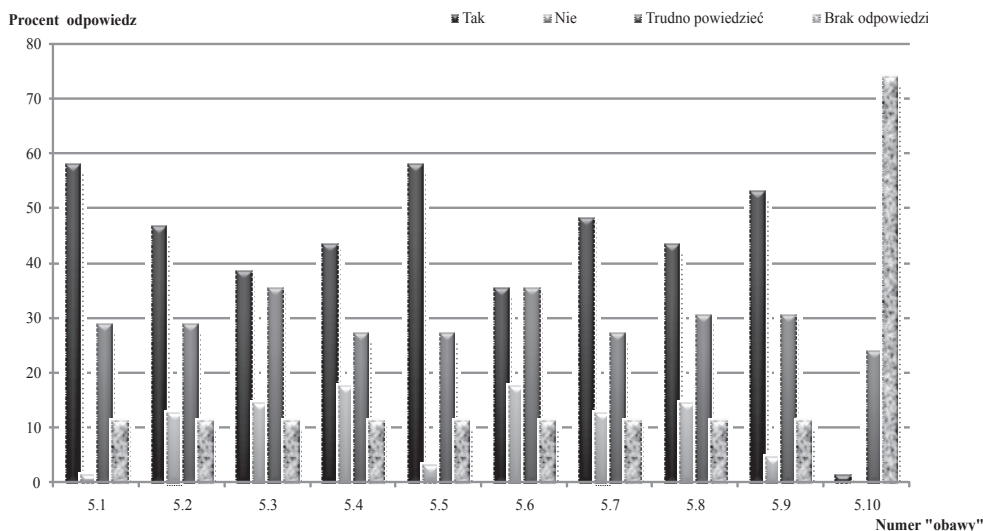
Numer „obawy”	Wykorzystywanie wskaźników EWD może budzić obawy nauczycieli ze względu na...
5.1.	...pracochłonność stałego monitorowania (przez nauczyciela) zmian w wiedzy i umiejętnościach swoich uczniów,
5.2.	...możliwość porównywania poziomu osiągnięć uczniów, związanych z pracą nauczyciela.
5.3.	...możliwość porównywania – w skali ogólnopolskiej – efektów pracy nauczycieli z uczniami (o tym samym poziomie wiedzy i umiejętności) w momencie rozpoczynania nauki na danym etapie edukacyjnym,
5.4.	...możliwość porównywania efektów – w skali klasy – pracy nauczycieli z uczniami tej samej klasy,
5.5.	...zwiększone wymagania dyrekcji szkoły, formułowane względem nauczycieli przedmiotów objętych egzaminem zewnętrznym,
5.6.	...zmieniony sposób przedstawiania wyników egzaminów gimnazjalnych osobno dla każdego obszaru (język polski; historia i wiedza o społeczeństwie; matematyka; przedmioty przyrodnicze; język obcy na poziomie podstawowym; język obcy na poziomie rozszerzonym),
5.7.	...konieczność opanowania nowej metody analizy wyników egzaminów zewnętrznych (w tym opanowanie lub odświeżenie wiedzy z podstaw statystyki),
5.8.	...potencjalny wpływ na kształtowanie opinii o szkole, formułowanej w środowisku lokalnym,
5.9.	...potencjalny wpływ na pozycję nauczyciela w szkole,
5.10.	...inne (jakie?)

Źródło: opracowanie własne – fragment zaprojektowanego kwestionariusza ankiety badającej opinie przyszłych nauczycieli, dotyczące EWD oraz jakości edukacji i jakości systemów szkolnych.

Wartym podkreślenia wydaje się fakt, że tylko dwie poddane ocenie obawy uzyskały najwyższy poziom (35% wskazań „trudno powiedzieć”) – są to niepokoje związane:

- z możliwością porównywania – w skali ogólnopolskiej – efektów pracy nauczycieli z uczniami (o tym samym poziomie wiedzy i umiejętności) w momencie rozpoczynania nauki na danym etapie edukacyjnym;

- ze zmienionym (od 2012 r.) sposobem przedstawiania wyników egzaminów gimnazjalnych – osobno dla każdego obszaru (język polski; historia i wiedza o społeczeństwie; matematyka; przedmioty przyrodnicze; język obcy na poziomie podstawowym; język obcy na poziomie rozszerzonym).



Rys. 3. Ustosunkowanie się przyszłych nauczycieli do przykładowych opinii dotyczących potencjalnych obaw nauczycieli (wyszczególnionych w tab. 2), związanych z wykorzystywaniem wskaźników EWD

Źródło: opracowanie na podstawie własnych badań ankietowych.

Jednocześnie warto zauważyć, że ankietowani samodzielnie nie wyartykułowali treści obaw związanych ze wskaźnikami EWD innych niż wskazane przez autorki w kwestionariuszu ankiety. Aż 74% ankietowanych nie udzieliło żadnej odpowiedzi na pytanie otwarte o inne potencjalne obawy, a 24% badanych wskazało odpowiedź „trudno powiedzieć”.

Podsumowując, w opisanym powyżej obrazie „edukacyjnej wartości dodanej”, wyłonionym z opinii grupy przyszłych nauczycieli, według autorek przeważają wyraźnie ujawniające się dwa wyobrażenia:

- Po pierwsze, objęci badaniem przyszli nauczyciele dość silnie wiążą istnienie zewnętrznego systemu badania efektywności nauczania ze skutkami bezpośrednio odczuwanymi przez nauczyciela, upatrując w tym przyczyn licznych zagrożeń dotyczących wprost jego indywidualnej/autonomicznej pracy i jej wyników (patrz tab. 2 i rys. 3 – porównaj „obawy” nr 5.1; 5.2; 5.4; 5.5; 5.7; 5.9).
- Po drugie wydaje się, że ci sami przyszli nauczyciele, postrzegając EWD głównie z perspektywy wyników wypracowanych przez pojedynczego nauczyciela (skala mikro) – to jest dopuszczając porównywanie wkładu pracy nauczycieli

w rozwój ucznia na poziomie szkoły/klasy – często nie dostrzegają wagi perspektywy regionu (skala mezo) czy kraju (skala makro), czyli wagi lokalnych czy krajowych odniesień porównawczych dla wyników pracy uczniów, wkładu pracy poszczególnych nauczycieli oraz wkładu poszczególnych szkół w rozwój ucznia (patrz tab. 2 i rys. 3 – porównaj „obawy” nr 5.3; 5.6; 5.8). A przecież wskaźniki EWD umożliwiają zobrazowanie pozycji szkoły na tle kraju, województwa czy gminy, a nawet pozwalają na szeroki ogląd dynamiki zmian pozycji szkoły w poszczególnych latach (tzw. krocząca analiza) w zakresie wyników sprawdzanych przez egzaminy zewnętrzne.

5.3. Sugestia rozszerzenia percepcji obrazu EWD wyłonionego z analizy opinii wyrażonych przez ankietowanych przyszłych nauczycieli

Percepcję obrazu EWD, wyłaniającego się z opinii przyszłych nauczycieli, warto rozszerzyć o wyniki wstępnych analiz porównawczych, równoległe prowadzonych przez autorki, a dotyczących nieomawianej w tym artykule części zgromadzonych wyników badań własnych. Wstępnym efektem tychże analiz porównawczych, koncentrujących się wokół egzaminów zewnętrznych, jest zidentyfikowanie zauważalnego (choć zaskakującego) podobieństwa opinii ankietowanych do opinii czynnych zawodowo nauczycieli, zebranych w wyniku badań przeprowadzonych przez Zespół Badawczy EWD na próbie 1574 nauczycieli szkół podstawowych i próbie 1457 nauczycieli szkół gimnazjalnych [Lisiecka 2010; Rappe, Peter 2010]. Stąd ważnym wydaje się przypomnienie, że pilotażowym badaniem ankietowym objęto uczestników studiów podyplomowych – przyszłych nauczycieli posiadających minimalne czy wręcz szczątkowe doświadczenie w pracy w szkole (jedynie na poziomie obowiązkowo realizowanej praktyki). Analizę zbieżności wyżej wskazanych wyników autorki dyskutują w pracy [Sujak-Cyruł, Dudziak-Kamieniarz 2013].

Według autorek zauważona zbieżność opinii jeszcze bardziej uprawdopodobnia sformułowane przypuszczenie o podobieństwie grupy ankietowanych przyszłych nauczycieli do populacji nauczycieli czynnych zawodowo, uprzednio wyprowadzone z podobieństwa ich heterogenicznego charakteru (porównaj podrozdział 5.1). Co więcej, może to sugerować prawdopodobne istnienie podobieństwa opinii przyszłych nauczycieli i opinii czynnych nauczycieli także w innych obszarach związanych z życiem szkoły.

6. Dyskusja wyników z perspektywy potencjalnych tendencji w populacjach przyszłych i czynnych zawodowo nauczycieli

Analiza jakościowa wcześniej wyciągniętych wniosków dotyczących (1) charakterystyki badanej próby przyszłych nauczycieli oraz (2) obrazu EWD wyłonionego z opinii ankietowanych nauczycieli, jak również wniosków wywiedzionych ze (3) wstępnej analizy porównawczej opinii z wybranego obszaru, uwidaczniającej

podobieństwo opinii wyrażonych przez przyszłych nauczycieli (wyniki własnego badania pilotażowego) oraz przez czynnych nauczycieli (wyniki badań członków Zespołu Badawczego EWD), doprowadziła autorki do wskazania potencjalnych „tendencji” (rozumianych jako skłonności) do przyjmowania określonego nastawienia do/określonych postaw wobec EWD w środowisku przyszłych nauczycieli (na tym etapie rozumianych jako całość populacji). Wydaje się więc, że:

1) przyszli nauczyciele są skłonni do wiązania faktu istnienia zewnętrznego systemu badania efektywności nauczania ze skutkami bezpośrednio odczuwanymi przez nauczyciela, upatrując w tym przyczyn licznych zagrożeń dotyczących wprost jego indywidualnej/autonomicznej pracy i jej wyników;

2) przyszli nauczyciele, choć są skłonni do postrzegania EWD z perspektywy wyników wypracowanych przez pojedynczego nauczyciela, dopuszczając porównywanie wkładu pracy nauczycieli w rozwój ucznia na poziomie szkoły/klas, to często nie są skłonni do dostrzegania wagi lokalnych czy krajowych odniesień porównawczych zobrazowanych wskaźnikami EWD (dla wyników pracy uczniów, wkładu pracy poszczególnych nauczycieli oraz wkładu poszczególnych szkół w rozwój ucznia);

3) istnieje pewne podobieństwo w opiniach przyszłych nauczycieli oraz opiniach nauczycieli czynnych zawodowo, dotyczących egzaminów zewnętrznych i EWD, co może sugerować prawdopodobne istnienie podobieństwa ich opinii także w zakresie odnoszącym się do innych obszarów życia szkoły.

Autorki chcą podkreślić, że powyżej sformułowane przypuszczenia co do potencjalnych tendencji w nastawieniach do/postawach wobec EWD w środowisku przyszłych nauczycieli nie mają charakteru ostatecznych stwierdzeń, natomiast mogą posłużyć do nakreślenia kierunków dalszych badań zarówno przyszłych, jak i już czynnych nauczycieli. W tym kontekście wydaje się ważnym sprawdzenie, w drodze dalszych badań (najlepiej) na reprezentatywnych próbach, czy wyżej zarysowane potencjalne tendencje w nastawieniach do/postawach wobec EWD rzeczywiście występują w populacji przyszłych nauczycieli, a jeżeli tak, to w jakim stopniu tendencje te są istotne. Dodatkowo, przypuszczenie o istnieniu podobieństwa opinii przyszłych nauczycieli i opinii czynnych zawodowo nauczycieli wysoce uprawdopodobnia istnienie dotąd nieeksplorowanego, a istotnego (szczególnie w kontekście jakości pracy szkoły oraz kształcenia nauczycieli) obszaru badań porównawczych.

Jednocześnie autorki z dużym niepokojem przyjmują wyżej nakreślone tendencje, zarysowujące się w wynikach badań dotyczących opinii przyszłych nauczycieli w kontekście prawdopodobnego podobieństwa do opinii formułowanych przez czynnych zawodowo nauczycieli, proponując rozszerzające odczytanie poglądu, że [Szalenc 2011, s. 42]:

„Wpływ zewnętrznych testów i egzaminów [a tym samym EWD bazującej na wynikach egzaminów zewnętrznych – przyp. autorek] na instytucje edukacyjne, program nauczania i samo nauczanie jest zjawiskiem percepcyjnym. Jeśli uczniowie, nauczyciele i administracja oświatowa wierzą i uważają, że wyniki testowania

[a tym samym wskaźniki EWD – przyp. autorek] są bardzo istotne, to nieważne, czy to rzeczywiście prawda lub fałsz. Wpływ powodowany jest przez to, jak ludzie postrzegają doniosłość egzaminu”, a tym samym komunikowanie go poprzez wskaźniki EWD.

Rodzi to obawę, że projakościowe idee polityki oświatowej w zakresie ukierunkowania edukacji na osiąganie wyników mogą przynieść efekty odwrotnie od zamierzonych, gdy będą one postrzegane przez przyszłych i czynnych nauczycieli tylko poprzez doniosłość egzaminów zewnętrznych i wartości wskaźników EWD oraz wynikających stąd zagrożeń dla nauczyciela.

Literatura

- Babbie E., *Podstawy badań społecznych*, Wyd. Naukowe PWN, Warszawa 2008.
- Co to jest EWD?*, [http://ewd.edu.pl/\(22.04.2012\)](http://ewd.edu.pl/(22.04.2012)).
- Dolata R. (red.), *Edukacyjna wartość dodana jako metoda oceny efektywności nauczania na podstawie egzaminów zewnętrznych*, Centralna Komisja Egzaminacyjna, Warszawa 2007.
- Dolata R., *Krytyczna analiza metody edukacyjnej wartości dodanej*, [w:] R. Dolata (red.), *Edukacyjna wartość dodana jako metoda oceny efektywności nauczania na podstawie egzaminów zewnętrznych*, Centralna Komisja Egzaminacyjna Warszawa 2007a, s. 234–268.
- Dylak S., *Konstruktywizm jako obiecująca perspektywa kształcenia nauczycieli*, [w:] H. Kwiatkowska, T. Lewowicki, S. Dylak (red.), *Współczesność a kształcenie nauczycieli*, Inst. Technologii Eksploatacji, Warszawa 2000.
- Dylak S., *Konstruktywizm jako obiecująca perspektywa kształcenia nauczycieli*. „Edukacja Przyrodnicza w Szkole Podstawowej”. Zeszyt specjalny: *Nauczanie przyrody a standardy wymagań egzaminacyjnych*, 2000a, s. 15–33.
- Encyklopedia zarządzania*, http://mfiles.pl/pl/index.php/Badanie_pilota%C5%BCowe (15.10.2012).
- EWD gimnazjalne – wskaźniki trzyletnie*, <http://gimnazjum.ewd.edu.pl> (22.04.2012).
- EWD maturalne*, <http://matura.ewd.edu.pl> (22.04.2012).
- Frankfort-Nachmias C., Nachmias D., *Metody badawcze w naukach społecznych*, Zysk i S-ka, Poznań 2001.
- Jakubowski M., *Metody szacowania edukacyjnej wartości dodanej*, [w:] R. Dolata (red.), *Edukacyjna wartość dodana jako metoda oceny efektywności nauczania na podstawie wyników egzaminów zewnętrznych*, Centralna Komisja Egzaminacyjna, Warszawa 2007, s. 10–28.
- Kosela K., *Od recenzenta*, [w:] R. Dolata (red.), *Edukacyjna wartość dodana jako metoda oceny efektywności nauczania na podstawie wyników egzaminów zewnętrznych*, Centralna Komisja Egzaminacyjna, Warszawa 2007, s. 3–5.
- Lisiecka Z., *Badania panelowe w szkołach podstawowych i gimnazjach a rozwój wskaźnika EWD. Doniesienie badawcze*, [w:] B. Niemierko, M.K. Szmigiel (red.), *Teraźniejszość i przyszłość oceniania szkolnego. Materiały XVI Konferencji Diagnostyki Edukacyjnej*, Polskie Towarzystwo Diagnostyki Edukacyjnej, Kraków 2010, s. 425–437.
- Lisiecka Z., Stożek E., Szmigiel M. K., *Wykorzystanie wskaźników EWD w ewaluacji zewnętrznej. Materiały pomocnicze dla wizytatorów ds. ewaluacji*, http://http://ewd.edu.pl/materiały-szkoleniowe/EWD_nadzor.pdf (13.06.2012).
- Markowski M., *Rodzicom będzie łatwiej wybrać szkołę – rozmowa z autorem badań dr. Romanem Dolatą*, „Gazeta Wyborcza”, Łódź 1.10.2009.

- Mourshed M., Chijioke C., Barber M., *Jak najlepiej doskonalone systemy szkolne na świecie stają się jeszcze lepsze* (wyd. I), tłum. M. Pater, Fundacja Centrum Edukacji Obywatelskiej, Warszawa 2012.
- Rappe A., *Wykorzystanie informacji o wynikach egzaminacyjnych w pracy nadzoru pedagogicznego, ze szczególnym uwzględnieniem EWD*, http://ewd.edu.pl/materiały-szkoleniowe/broszura_ewal_v1.pdf (13.06.2012).
- Rappe A., Peter J., *Opinie nauczycieli i egzaminatorów o systemie egzaminów zewnętrznych*, [w:] B. Niemierko, M.K. Szmigiel (red.), *Teraźniejszość i przyszłość oceniania szkolnego. Materiały XVI Konferencji Diagnostyki Edukacyjnej Polskie*, Towarzystwo Diagnostyki Edukacyjnej, Kraków 2010, s. 459–466.
- Stożek E., *Dwuletnie maturalne wskaźniki EWD 2010-2011. Ewaluacyjne wskaźniki egzaminacyjne. Prezentacja z IX Konferencji OSKKO 9-11.03.2012*. http://www.oskko.edu.pl/konferencjaoskko2012/materiały/oskko_ewd.pdf (22.04.2012).
- Stożek E., *EWD w rękach dyrektora szkoły*, „Dyrektor Szkoły. Miesięcznik Kierowniczej Kadry Oświatowej”, grudzień 2009, s. I-VIII.
- Stożek E., *Refleksyjny praktyk wobec edukacyjnej wartości dodanej*, [w:] B. Niemierko, M.K. Szmigiel (red.), *Uczenie się i egzamin w oczach nauczyciela. Materiały XIV Konferencji Diagnostyki Edukacyjnej*, Polskie Towarzystwo Diagnostyki Edukacyjnej, Kraków 2008, s. 299–303.
- Sujak-Cyrul B., *Aktywność szkolnego doradcy zawodowego a przygotowanie do pracy w organizacjach objętych systemami zarządzania: jakością, środowiskiem, bhp*, [w:] A. Krajna, L. Ryk, K. Sujak-Lesz (red.), *Edukacja zawodoznawcza i edukacja pro jakościowa w szkole*, MarMar i Centrum Edukacji Nauczycielskiej Uniwersytetu Wrocławskiego, Wrocław 2005, s. 43–70.
- Sujak-Cyrul B., Dudziak S., *Badanie podstawowej wiedzy nauczycieli, planujących pełnienie funkcji szkolnego doradcy zawodowego, na temat systemów zarządzania jakością, środowiskiem, bhp. Wyniki wstępne za 2006 r.*, [w:] B. Sujak-Cyrul (red.), *Edukacja pro jakościowa 2*, MarMar i Centrum Edukacji Nauczycielskiej Uniwersytetu Wrocławskiego i Wydział Ekonomiczny Uniwersytetu Opolskiego, Wrocław-Opole 2006, s. 61–72.
- Sujak-Cyrul B., Dudziak-Kamieniarz S., *Kontynuacja badania podstawowej wiedzy nauczycieli, planujących pełnienie funkcji szkolnego doradcy zawodowego, na temat systemów zarządzania jakością, środowiskiem, bhp. Wyniki wstępne za 2007 r.*, [w:] B. Sujak-Cyrul (red.), *Edukacja pro jakościowa – krok trzeci*, Oficyna Wydawnicza ATUT, Wrocławskie Towarzystwo Oświatowe i Centrum Edukacji Nauczycielskiej Uniwersytetu Wrocławskiego, Wrocław 2008, s. 45–58.
- Sujak-Cyrul B., Dudziak-Kamieniarz S., *Postrzeganie klienta w edukacji a koncepcja nowego zarządzania publicznego*, cz. II: *Obraz wyłaniający się z dostępnej nauczycielom literatury naukowej*, T. Borys, P. Rogala (red.), *Prace Naukowe Uniwersytetu Ekonomicznego we Wrocławiu nr 151*, Wrocław 2011, s. 618–642.
- Sujak-Cyrul B., Dudziak-Kamieniarz S., *Przyszli nauczyciele o egzaminach zewnętrznych – badania pilotażowe* (w przygotowaniu, tytuł roboczy).
- Szalaniec H., *Wyniki egzaminu a ewaluacja zewnętrzna szkoły*, [w:] B. Niemierko, M.K. Szmigiel (red.), *Materiały XVII Konferencji Diagnostyki Edukacyjnej. Ewaluacja w edukacji: koncepcje, metody, perspektywy*, Polskie Towarzystwo Diagnostyki Edukacyjnej, Kraków 2011, s. 39–46.
- Zespół Badawczy EWD, *Narzędzia badawcze wykorzystane w badaniu zasadniczym – kwestionariusze ankiet...*, <http://ewd.edu.pl/badania-gimnazja>; <http://ewd.edu.pl/badania-szkoly-podstawowe> (10.03.2012).
- Żółtak T., *Edukacyjna wartość dodana dla nauczycieli w Polsce: ograniczenia, możliwości, perspektywy*, [w:] B. Niemierko, M.K. Szmigiel (red.), *Teraźniejszość i przyszłość oceniania szkolnego. Materiały XVI Konferencji Diagnostyki Edukacyjnej*, Polskie Towarzystwo Diagnostyki Edukacyjnej Kraków 2010, s. 480–497.

Akty prawne

DzU z 1982, nr 3 poz. 19, z późn. zm. – Ustawa z dnia 26 stycznia 1982 r. Karta Nauczyciela, tekst jednolity.

DzU z 2004, nr 256, poz. 2572, z późn. zm. – Ustawa z dnia 7 września 1991 r. o systemie oświaty, tekst jednolity.

DzU z 2009, nr 168, poz. 1324 – Rozporządzeniem Ministra Edukacji Narodowej z dnia 7 października 2009 r. w sprawie nadzoru pedagogicznego.

EDUCATIONAL VALUE ADDED AND FOCUS ON RESULTS – REPORT FROM SURVEY STUDY

Summary: The more and more frequently discussed and disseminated method for the analysis of external examination results – the educational value added (EVA) – has been presented in the context of the McKinsey&Company Report and works of the EVA Research Group. EVA method allows monitoring of the activities of schools with respect to the state and changes in the areas of: (1) effects of work, (2) realized processes, (3) cooperation with the local community, (4) management of the school. We have proposed to broaden the perspective on the issues of EVA and education quality by recognizing the state of knowledge about the method of EVA and attitudes to/towards it amongst future teachers, currently preparing for the profession. A part of own pilot study, carried out using a questionnaire of multithreading survey, has been reported focusing on the results directly related to the EVA.

Keywords: management by results, educational value added, future teachers' opinions, quality of education, efficiency of education.