

**Izabela Zabielska, Joanna Zielińska-Szczepkowska**

Uniwersytet Warmińsko-Mazurski w Olsztynie

---

## **PRZYGRANICZNE SĄSIEDZTWO (NA PRZYKŁADZIE SĄSIEDZTWA MIĘDZY WOJEWÓDZTWEM WARMIŃSKO-MAZURSKIM I OBWODEM KALININGRADZKIM FR)**

---

**Streszczenie:** Artykuł dotyczy sąsiedztwa przygranicznego, będącego elementem rozwoju pogranicza polsko-rosyjskiego (na przykładzie województwa warmińsko-mazurskiego i obwodu kaliningradzkiego Federacji Rosyjskiej). Sąsiedztwo jest interpretowane jako budowanie odpowiednich relacji między państwami i regionami, by w różnorodnych obszarach kształtowała się i rozwijała współpraca. Badania przeprowadzono w 2011 roku. W analizowanym okresie około 40% gmin miało nawiązaną współpracę z partnerami zagranicznymi w ramach sąsiedztwa przygranicznego. Szacunki wskazały, że tylko ponad 30% z nich prowadziło aktywną współpracę. Gminy dostrzegały kolejno korzyści z sąsiedztwa przejawiające się we współpracy w turystyce przygranicznej i w rozwoju infrastruktury przygranicznej; we wzroście dochodów lokalnej społeczności, zwłaszcza przygranicznej, oraz w efektywniejszej ochronie środowiska naturalnego. Ponadto 36% ogółu wskazań potwierdziło dużo lepszy bądź lepszy wpływ sąsiedztwa na aktywizację społeczno-gospodarczą w gminie. Znalazło to odzwierciedlenie przede wszystkim w organizacji przedsięwzięć promocyjnych i tzw. targów pogranicznych, wspierających lokalną przedsiębiorczość; w nawiązywaniu kontaktów gospodarczych przez lokalnych wytwórców; w kooperacji pomiędzy izbami przemysłowo-handlowymi; w aktywności organizacji pozarządowych oraz w staraniach o fundusze unijne na wspólne przedsięwzięcia. Wielopłaszczyznowa kooperacja między sąsiadującymi obszarami należącymi do odrębnych państw, a nawet systemów polityczno-ekonomicznych, niweluje problemy, jakie dzielą peryferyjnie położone regiony.

**Słowa kluczowe:** sąsiedztwo przygraniczne, współpraca w ramach sąsiedztwa.

### **1. Wstęp**

Sąsiedztwo między państwami – jako zagadnienie poznawcze – opiera się na szerokim obszarze problemowym, wykraczającym poza zakres zainteresowania jednej tylko dyscypliny naukowej. Interdyscyplinarność tego zagadnienia wynika z faktu, że dotyczy głównie wieloaspektowych relacji zachodzących między ludźmi oraz instytucjami, w tym między jednostkami, grupami, narodami, a także strukturami władzy publicznej.

W niniejszym artykule przyjęto, że sąsiedztwo przygraniczne oznacza budowanie takich relacji między państwami i regionami, że w różnorodnych obszarach kształtuje się i rozwija współpraca o charakterze stałym i długotrwałym. Dlatego też głównym celem prezentowanych rozważań stało się ukazanie istoty sąsiedztwa przygranicznego, przejawiającej się we współpracy jednostek samorządu terytorialnego województwa warmińsko-mazurskiego i obwodu kaliningradzkiego Federacji Rosyjskiej.

Badania przeprowadzono w 2011 roku. Podstawową metodą badawczą w zbieraniu danych były wywiady indywidualne skierowane do osób odpowiedzialnych za kontakty transgraniczne w 16 gminach miejskich, 33 gminach miejsko-wiejskich i 67 gminach wiejskich<sup>1</sup>. Wśród wybranych jednostek znalazły się te, które formalnie i nieformalnie prowadzą współpracę transgraniczną. Narzędziem badawczym opracowanym do tego celu był kwestionariusz wywiadu.

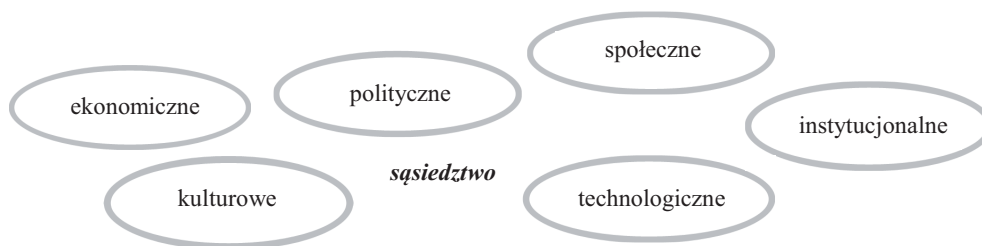
## 2. Istota sąsiedztwa między państwami

Istotną cechą kategorii sąsiedztwa jest jej nieokreśloność, co sprawia, że możliwe staje się posługiwanie tym pojęciem w wielu kontekstach i systemach. Poczynając od systemu mikrostrukturalnego, sytuującego sąsiedztwo w ramach tradycyjnego układu ról społecznych w obrębie zbiorowości lokalnej, a kończąc na systemie makrostrukturalnym, wręcz globalnym, podkreślającym wszelkie konsekwencje wynikające ze współistnienia społeczeństw, narodów, państw czy nawet całych systemów kulturowo-cywilizacyjnych. Sąsiedztwo jako zagadnienie poznawcze obejmuje w związku z tym nie tylko kwestie polityczne, ekonomiczne i społeczne. Odnosi się ono również do uwarunkowań historycznych, w których kształtują się takie wartości i postawy, jak: godność człowieka, szacunek do inności, woła kompromisu, ponadnarodowa solidarność, tolerancja, otwieranie się na współpracę itp.

Przez pojęcie sąsiedztwa w sensie ekonomicznym rozumie się bezpośrednio otoczenie gospodarki, określone przez granicę państwa, co oznacza, że sąsiedztwo tworzą graniczące ze sobą systemy gospodarki narodowej oraz przyległe do nich systemy przyrodnicze, np. obszary wodne (morza, jeziora i rzeki) [Starzyk 2005]. Jak już wspomniano, badanie sąsiedztwa jest zjawiskiem złożonym, mającym charakter wielowymiarowy, nawet interdyscyplinarny. Z ekonomicznego punktu widzenia zjawisko to stanowi przedmiot zainteresowania przede wszystkim polityki gospodarczej, makroekonomii oraz międzynarodowych stosunków gospodarczych. Należy też pamiętać, że badając problematykę sąsiedztwa, nie można oddzielać aspektów ekonomicznych od tzw. instytucji ekonomicznych, na które składają się między innymi zjawiska oraz procesy polityczne, społeczne, technologiczne i kulturowe. Interdyscyplinarność problematyki sąsiedztwa między państwami przedstawia rys. 1.

---

<sup>1</sup> W województwie warmińsko-mazurskim jest 116 gmin i 21 jednostek powiatowych: 2 miasta na prawach powiatu (Olsztyn i Elbląg) oraz 19 powiatów ziemskich.



**Rys. 1.** Interdyscyplinarność problematyki sąsiedztwa między państwami

Źródło: opracowanie własne.

Koncentrując uwagę na ekonomiczno-politycznych aspektach sąsiedztwa między państwami, należy stwierdzić, że odnoszą się one przede wszystkim do:

- 1) istniejących w nich systemów gospodarczych oraz wynikających stąd ewentualnych różnic lub podobieństw,
- 2) bezpośrednich relacji między nimi, w tym współpracy lub rozbieżności interesów, a nawet konfliktów,
- 3) ich zaangażowania w procesy integracyjne oraz globalizacyjne.

Sąsiedztwo gospodarcze w sensie terytorialnym jest równoznaczne z sąsiedztwem politycznym, czemu dają wyraz granice państwowe. Jest ono zatem determinowane przez czynniki polityczne, które mając znaczenie nadrzędne, warunkują wzajemną otwartość państwowych systemów gospodarczych na rozwój całokształtu stosunków między sąsiednimi krajami. Czynniki te kształtują też charakter granicy międzypaństwowej, a w rezultacie – sąsiedztwo gospodarcze.

Rozpatrując sąsiedztwo jako kategorię polityczno-ekonomiczną, należy je interpretować głównie w ujęciu podmiotowym. Oznacza to, że istota analizy tak rozumianego pojęcia sprowadza się do poziomu politycznych interesów sąsiadujących ze sobą państw narodowych, a w konsekwencji również – kierunków rozwoju gospodarczego sąsiadujących państwowych systemów gospodarczych [Cziomer, Zyblikiewicz 2007].

Warto w tym miejscu zwrócić uwagę na istotę podmiotowości państw narodowych i fakt, że oprócz kontekstu politycznego w tworzeniu się państw narodowych istotną rolę spoiwa odgrywa również tożsamość narodowa<sup>2</sup> [Waldziński 2006].

<sup>2</sup> Chodzi tu głównie o kształtowanie się struktur państwowych w okresie średniowiecza i uzależnienie od zwierzchnictwa, aż do powstania państw narodowych. Omawiając tę kwestię, należy przytoczyć Konarskiego [2008], który odwołuje się do kilku znaczących poglądów na ten temat:

- 1) nawiązuje do badań Kersten i Waldenberga dotyczących koncepcji państwa narodowego,
- 2) wyróżnia specyficzne cechy państwa narodowego, które: zarządza wyraźnie określonym, zwartym terytorium; jest względnie scentralizowane; tworzy nowy typ organizacji; systematycznie wzmacnia swą pozycję dzięki dążeniu do monopolu w stosowaniu zorganizowanych środków przymusu na swym terytorium.

Jednym z ważniejszych desygnatów podmiotowości jest możliwość pełnienia przez nie funkcji głównego uczestnika stosunków międzynarodowych, odnoszących się w oczywisty sposób również do relacji między państwami sąsiadującymi ze sobą. Według Zenderowskiego [2006] zarówno proces kształtowania się podmiotowości państw narodowych, jak i ich uczestnictwa w stosunkach międzynarodowych, składa się z etapów, do których należy zaliczyć:

- 1) pokój westfalski, jako fundament powstania systemu suwerennych państw,
- 2) ład wiedeński, czyli okres znaczenia mocarstw i zasady równowagi sił,
- 3) kruchy i niestabilny ład wersalski,
- 4) ład zimnowojenny – jałtański.

Po upadku byłego ZSRR, począwszy od lat 90. XX wieku kształtuje się nowy ład, który „na roboczo” można nazwać zarysem ładu globalnego czy też post-nowożytnego. Okres ten charakteryzuje się wzrostem pluralizacji w stosunkach międzynarodowych z wyraźnym ukierunkowaniem na osłabienie znaczenia typowych dla nowożytności państw narodowych na rzecz ponadnarodowych struktur integracyjnych.

Oprócz czynników politycznych i kulturowych o podmiotowości państw narodowych świadczyła też ich międzynarodowa pozycja ekonomiczna. W pierwszej fazie dbałość o ekonomiczne interesy państw polegała na dążeniu do samowystarczalności gospodarczej nowo powstałych struktur państwowych, a logika wymiany międzynarodowej opierała się na „grze zero-jedynkowej”: jeśli jedno państwo zyskuje, drugie musi stracić. Tak określonej logice podporządkowane były też formy polityki gospodarczej oparte na założeniu, że źródłem bogactwa narodu jest handel i akumulacja kapitału [Rynarzewski, Zielińska-Głębocka 2008; Rymarczyk 2010]. Następnie dominującą doktryną ekonomiczną państw Europy Zachodniej stał się liberalizm, w którym liczyły się korzyści wszystkich uczestników wymiany, a najlepszym ich regulatorem stał się rynek. I dalej, w oparciu o specyficzną doktrynę polityczno-ekonomiczną, następowało „przejście” od systemu feudalnego, do systemu opierającego się na gospodarce podporządkowanej silnemu, wręcz omnipotentnemu państwu. Poważnym wzmocnieniem była też geopolityka, polegająca na oddziaływaniu państwa na przestrzeń w imię interesów politycznych i ekonomicznych. Konsekwencją tego były próby podporządkowania również terytoriów państw sąsiadujących.

Swój sposób na kształtowanie międzynarodowych stosunków politycznych i gospodarczych miał również były Związek Radziecki. Formułował międzynarodową strefę wpływów, obejmującą przede wszystkim uzależnione państwa sąsiednie, w tym również Polskę.

Wraz z końcem ładu jałtańskiego oraz nowymi procesami i zjawiskami charakterystycznymi dla początku współczesnych przemian ekonomicznych, politycznych, technologicznych i kulturowo-cywilizacyjnych reorientacji uległ również zakres podmiotowości państw, a tym samym istota sąsiedztwa między nimi.

W ramach ujęcia podmiotowego, współczesne sąsiedztwo można interpretować, za Starzykiem [2005], w ujęciu statycznym i dynamicznym. Pierwsze oznacza ana-

lizę stanu sąsiadujących gospodarek narodowych w danym momencie. Dominują w nim tzw. twarde kryteria, dające się ująć w sposób ilościowy i mieszczące się w aspekcie makroekonomicznym. Chodzi tu zwłaszcza o takie makroekonomiczne wskaźniki, jak: wielkość PKB, wielkość obrotu handlu zagranicznego i napływ kapitału zagranicznego, a także o stan stosunków gospodarczych i współpracy transgranicznej<sup>3</sup>.

Z kolei drugie ujęcie sąsiedztwa – dynamiczne – oznacza badanie przemian ilościowych i jakościowych zachodzących w sąsiednich gospodarkach. Ponadto w ujęciu tym bada się czynniki kształtujące te przemiany. Dotyczą one zwłaszcza polityki gospodarczej danego kraju, polityki zagranicznej oraz polityki regionalnej. Istotne jest również miejsce danego kraju w systemie gospodarki światowej, jego rola w procesach globalizacji oraz ponadpaństwowej integracji gospodarczej.

Jako przykład służący wyjaśnieniu istoty sąsiedztwa między państwami niech posłużą doświadczenia Polski i Rosji. Jeśli chodzi o specyficzną sytuację sąsiedztwa między tymi państwami, to kształtowało się ono w długotrwałym procesie historycznych przeobrażeń. W wyniku przeobrażeń następowały zmiany potencjału ekonomicznego, politycznego i kulturowego tych państw, w konsekwencji zmieniano się również znaczenia sąsiedztwa między nimi [Starzyk 2005].

Specyfika nowego układu geopolitycznego, a w konsekwencji nowego sąsiedztwa, polegała na zwiększeniu liczby krajów sąsiadujących z Polską (z 3 do 7) przy nie zmieniającej się pod względem geograficznym granicy oraz fakcie, że wszystkie systemy gospodarcze, tak Polski, jak i krajów z nią sąsiadujących, przechodziły okres transformacji. W praktyce oznaczało to budowę od podstaw politycznych zrębów sąsiedztwa gospodarczego, zaczynając od infrastruktury traktatowej prowadzącej do nowych umów i porozumień międzynarodowych. Wzdłuż polskich granic państwowych był to całkowicie nowy układ geopolityczny, ponieważ żadne z państw sąsiednich wcześniej nie istniało – Rosja nie była już ZSRR, zjednoczone Niemcy nie były już NRD; ponadto powstały takie państwa, jak: Litwa, Białoruś, Ukraina, Słowacja i Czechy.

Nieco inna jest sytuacja Rosji, która mając ambicje bycia światowym imperium, formułuje swoje relacje zarówno z Polską, jak i bezpośrednio z Unią Europejską lub jej najsilniejszymi krajami członkowskimi. Ponadto geostrategiczne interesy Rosji „przekraczają pułap” wyłącznie europejski, odnosząc się do rozwiązywania różnorodnych problemów i konfliktów globalnych.

Jeśli chodzi o sąsiedztwo między Polską i Rosją, sytuację komplikują w sposób szczególny uwarunkowania historyczne, wprowadzając do perspektywy sąsiedztwa *sensu stricto*, a w konsekwencji również *sensu largo*, dodatkowe utrudnienia. Wynikają one zwłaszcza z resentymentów sięgających jeszcze czasów rozbiorów Polski, a następnie – poprzez wydarzenia w Katyniu – wywózki, łagry i komunistyczną kraj.

---

<sup>3</sup> I stota współpracy transgranicznej i jej aktualne aspekty zostały poruszone m.in. w: [Dołzbłasz, Raczyk 2010; Solorz 2009; Perkowski 2010].

Z kolei Rosjanie wypominają Polakom m.in. udział w dymitriadach i zdobycie Moskwy w XVII w. oraz złe traktowanie jeńców, a jednocześnie chęć szerszenia przez Polskę wyznania rzymskokatolickiego. Dodatkowo Rosja nie może pogodzić się z popieraniem przez Polskę działających w Rosji organizacji pozarządowych oraz z aktywnym wspieraniem przemian politycznych na Ukrainie.

Według Pomianowskiego [2004]: „Polacy są na ogół przekonani, że to Rosjanie odpowiadają za wszelkie nieszczęścia Polski. Rosjanie zaś żyją w przekonaniu, że Polacy powinni być dozgonnie wdzięczni za wyparcie z terytorium Polski wojsk hitlerowskich”.

W takiej sytuacji w relacjach między tymi państwami przeważa wciąż perspektywa *sensu stricto*, uwarunkowana dodatkowo historycznymi resentymentami. Prowadzi to do paradoksalnej sytuacji, w której interesy ponadnarodowe (relacje Rosja – UE w perspektywie *sensu largo*) są w sposób szczególny podporządkowane, przynajmniej w emocjonalnej warstwie polityki, interesom narodowym („trudne” sąsiedztwo polsko-rosyjskie w perspektywie *sensu stricto*). Sytuacja taka w sposób niewątpliwy wpływa również na znaczenie sąsiedztwa polsko-rosyjskiego dla rozwoju regionów przygranicznych, przekraczając racjonalne uwarunkowania ekonomiczne i prowadząc do irracjonalnych niekiedy uwarunkowań historyczno-politycznych.

Tym, co w sposób instytucjonalny (ekonomiczny, polityczny, społeczno-kulturowy) lub naturalny (geograficzny, przyrodniczy) warunkuje zjawisko sąsiedztwa, jest też granica. Należy ją rozpatrywać jako przejaw przedmiotowo-funkcjonalnego ujęcia sąsiedztwa między państwami.

### **3. Kooperacja przygraniczna w ramach sąsiedztwa województwa warmińsko-mazurskiego i obwodu kaliningradzkiego**

Współpraca województwa warmińsko-mazurskiego z obwodem kaliningradzkim w ramach sąsiedztwa przygranicznego realizowana była od początku lat 90. XX wieku. Istotnym impulsem do rozwoju kontaktów stał się fakt przeobrażania się obwodu kaliningradzkiego z zamkniętej strefy zmilitaryzowanej w wolną, a następnie specjalną strefę ekonomiczną<sup>4</sup>. Przedsiębiorcy uzyskali wówczas dostęp do niespełna milionowego rynku, a za jego pośrednictwem – do całego rynku rosyjskiego. Od tego czasu zaczęto określać obwód jako bramę do Rosji

<sup>4</sup> Ponadto należy podkreślić znaczenie we współpracy Wydziału Ekonomicznego Konsulatu Generalnego Rzeczypospolitej Polskiej w Kaliningradzie, który reprezentuje tam polskie interesy gospodarcze, pomaga w nawiązywaniu kontaktów handlowych, prowadzi działalność doradczą i informacyjną w sferze regulacji formalno-prawnych, finansowych i podatkowych, pomaga w tłumaczeniach, prowadzi bazę danych ofert polskich i rosyjskich oraz oficjalną statystykę ekonomiczną. Ponadto współdziała przy organizacji misji gospodarczych z i do Polski, przeprowadzanych przez izby gospodarcze i inne jednostki organizacyjne, oraz udziela informacji o giełdach towarowych, imprezach targowych i warunkach uczestnictwa.

[Palmowski 2007]. Przyciąganiu zagranicznego kapitału posłużyła, znowelizowana w 1996 r. ustawa, a w szczególności jej paragraf dotyczący pozwolenia na bezcłową wysyłkę towarów do Rosji [Szwed 2005]<sup>5</sup>. Ponadto rozszerzenie Unii Europejskiej w 2004 r. wpłynęło na specyfikę i unikatowe geostrategiczne położenie regionu, stanowiącego część Federacji Rosyjskiej, położonego wewnątrz zjednoczonej Europy.

Rozwój współpracy zainicjowały także umowy o charakterze regionalnym i lokalnym, jakie zawarło województwo warmińsko-mazurskie oraz poszczególne miasta i gminy. Jak się ocenia, do reformy administracyjnej w 1999 r. w dziedzinie aktywności zagranicznej gminy były w stosunkowo dobrej sytuacji, szczególnie duże gminy miejskie. Własne środki dawały im możliwość realizacji konkretnych przedsięwzięć transgranicznych<sup>6</sup>. Nawiązane kontakty są kontynuowane.

Potwierdzają to badania przeprowadzone w 2011 r., z których wynika, że spośród 116 przebadanych gmin województwa warmińsko-mazurskiego formalną współpracę w ramach przygranicznego sąsiedztwa prowadziło ok. 30 gmin, natomiast formalną i nieformalną – 20 gmin. Z kolei przynależność do struktur euroregionalnych deklarowało 67 gmin, w tym 57 aktywnie współpracujących. W tej grupie 49 gmin współpracowało w ramach euroregionu Bałtyk, 16 – euroregionu Niemen, 2 – euroregionu Szeszupe (jako nieformalny członek). Współpracę opartą na zasadach nieformalnych prowadzi się w 18 gminach (pomijając przynależność do euroregionu).

Najczęściej wymienianymi dziedzinami były: kultura, oświata i sport<sup>7</sup>. Ponadto przeprowadzona analiza wykazała, że duże znaczenie miały wizyty i wymiana informacji (64% ogółu wskazań). Za wspólnymi imprezami kulturalnymi opowiadało się 70% gmin (23 wskazania). Dotyczyły one m.in. organizacji: festiwali artystycznych, wystaw, plenerów i koncertów oraz wspólnych programów ochrony dziedzictwa kulturowego (zabytków i miejsc pamięci). Znaczącą dziedziną był rozwój turystyki. Wiele gmin (39% – 13 wskazań) jest zainteresowanych współpracą w celu zwiększenia atrakcyjności swoich ofert turystycznych (np. trasy rowerowe przecinające granicę czy zagospodarowanie rzeki Łyny do celów turystycznych).

Nieco rzadziej odbywała się kooperacja lokalnych środowisk gospodarczych (27% ogółu – 9 wskazań). Ponadto inicjowana współpraca gospodarcza przez samorządy lokalne dotyczyła również:

- organizowania Dni Obwodu Kaliningradzkiego na terenie województwa oraz Dni Warmii i Mazur na terenie obwodu kaliningradzkiego,

---

<sup>5</sup> Bliskie sąsiedztwo polsko-rosyjskie sprzyja głównie lokalnym firmom, tj. z województwa warmińsko-mazurskiego. Potwierdzają to dane z Centrum Informatyki Handlu Zagranicznego, Urzędu Celnego w Olsztynie oraz szacunki GUS, z których wynika, że ponad 30% polskich firm (zwłaszcza z branży spożywczej, ale także spośród producentów wyrobów z tworzyw sztucznych) działających w obwodzie kaliningradzkim pochodzi właśnie z Warmii i Mazur. Można zatem dostrzec, że przygraniczne położenie odgrywa istotną rolę w wymianie handlowej. Znakomitym przykładem są gminy Kętrzyn i Bartoszyce, których potencjał ekonomiczny i wiele podmiotów skutecznie korzystają z walorów dostępności i chłonności rynku kaliningradzkiego.

<sup>6</sup> Szerzej na temat kontaktów i kompetencji władz regionalnych i lokalnych w nawiązywaniu kontaktów zagranicznych przed reformą administracyjną w 1999 r. w opracowaniu Kuleszy [2003].

<sup>7</sup> Podobnie jak w okresie objętym badaniami Kuleszy (2003) i Palmowskiego (2007).

- wystaw gospodarczych – Forum Inwestycyjne i Giełda Kooperacji,
- targów dla firm zainteresowanych rynkiem kaliningradzkim (Bałtyckie Forum Gospodarcze, Forum Gospodarcze Rynków Wschodnich, Polexport),
- opracowania projektów mających na celu aktywizację gospodarczą,
- konferencji naukowych oraz pomocy organizacyjnej i merytorycznej inicjatyw o charakterze biznesowym,
- wspólnie realizowanych projektów.

Inną płaszczyzną współpracy jest otwarcie bądź rozbudowa przejść granicznych, a przede wszystkim otwarcie tzw. małego ruchu granicznego (rys. 2)<sup>8</sup>.



**Rys. 2.** Obszar objęty tzw. małym ruchem granicznym

Źródło: <http://www.rusemb.pl/>, dostęp dnia 10.09.2012.

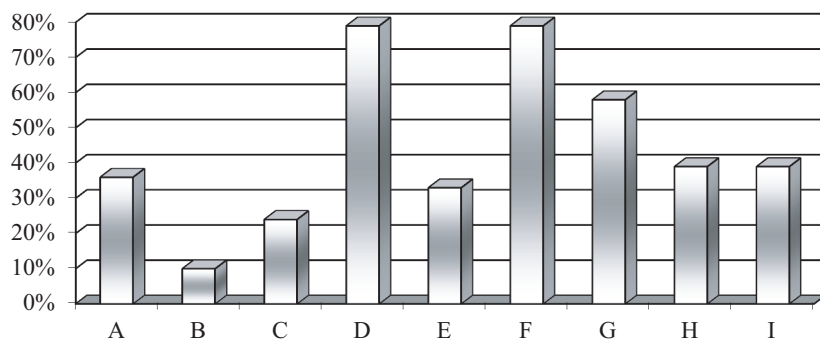
<sup>8</sup> 27 lipca 2012 r. zaczęła obowiązywać Umowa między Rządem Rzeczypospolitej Polskiej a Rządem Federacji Rosyjskiej o zasadach małego ruchu granicznego. Umowa o małym ruchu granicznym umożliwia wielokrotne przekraczanie granicy polsko-rosyjskiej (lądowej) przez mieszkańców stref przygranicznych obu państw: czyli po stronie rosyjskiej wszystkim mieszkańcom obwodu kaliningradzkiego (około 1 mln mieszkańców), a po stronie polskiej mieszkańcom znacznej części województw:

- pomorskiego (powiaty: pucki, nowodworski, malborski, gdański oraz miasta: Gdynia, Sopot i Gdańsk),
- warmińsko-mazurskiego (powiaty: elbląski, braniewski, lidzbarski, bartoszycki, olsztyński, kętrzyński, mrągowski, węgorzewski, giżycki, gołdapski, olecki oraz miasta: Elbląg i Olsztyn).

Zezwolenie uprawnia do wielokrotnego wjazdu, wyjazdu oraz przebywania w strefie przygranicznej obu państw. Dokument mogą otrzymać osoby od co najmniej trzech lat na stałe mieszkające w strefie przygranicznej. Mały ruch graniczny dotyczy również ich współmałżonków i dzieci na utrzymaniu, nawet jeśli mieszkają w strefie przygranicznej krócej niż trzy lata. Ułatwienia obejmą także obywateli państw trzecich, którzy zamieszkują w obwodzie kaliningradzkim i w polskiej strefie przygranicznej (<http://www.rusemb.pl/> dostęp dnia 10.09.2012).



Badania również dowiodły, że gminy chcą rozszerzać stosunkowo wąski zakres istniejącej współpracy i dostrzegają jej rolę w przygranicznym sąsiedztwie. Została oceniona zatem istotność korzyści, które ukazano na rys. 3.



Legenda:

- |  |  |
|--|--|
| A – penetracja rynku zbytu partnera zagranicznego    | E – zwiększenie obrotów handlowych       |
| B – dostęp do surowców i materiałów                  | F – rozwój społeczno-kulturowy           |
| C – efektywniejsza ochrona środowiska przyrodniczego | G – rozwój przedsiębiorczości            |
| D – ożywienie ruchu turystycznego                    | H – rozwój infrastruktury przygranicznej |
|  | I – poprawa infrastruktury gospodarczej  |

**Rys. 3.** Korzyści wynikające ze współpracy w ramach sąsiedztwa przygranicznego

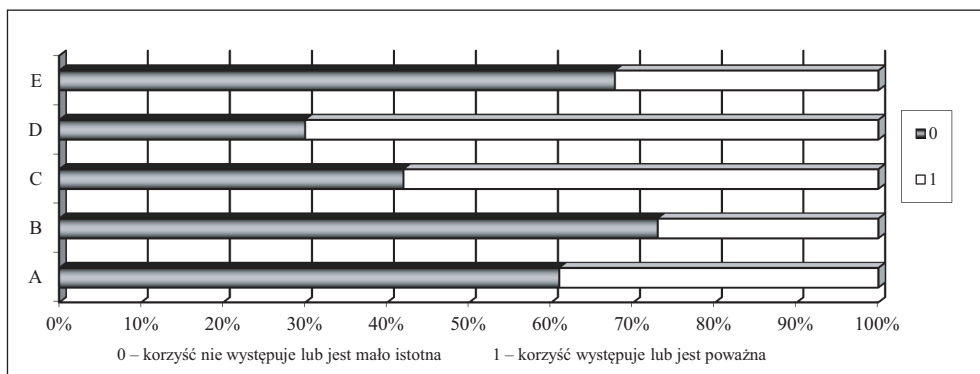
Źródło: opracowanie własne na podstawie wyników badań.

Według opinii przedstawicieli władz lokalnych największe korzyści postrzegane są w: ożywieniu ruchu turystycznego oraz w rozwoju społecznym i kulturalnym<sup>9</sup> (po 79% ogółu wskazań), rozwoju przedsiębiorczości (58%), rozwoju infrastruktury przygranicznej i gospodarczej (po 39%), penetracji rynku rosyjskiego (36%), zwiększeniu obrotów handlowych (33%). Respondenci uzupełnili (rozszerzyli) listę o możliwość wspólnego aplikowania o środki pozabudżetowe.

Przeprowadzone badania umożliwiły także określenie głównych korzyści, jakie niesie przygraniczne sąsiedztwo dla rozwoju społeczno-gospodarczego własnej gminy (rys. 4). Okazuje się, że przejawiają się one kolejno: w turystyce, zwłaszcza przygranicznej (23 wskazania), w rozwoju infrastruktury przygranicznej (19), we wzroście dochodów lokalnej społeczności, również przygranicznej (13), w efektywniejszej ochronie środowiska naturalnego (13) oraz w możliwościach ubiegania się o środki unijne (9).

Kolejnym z celów badania było określenie wpływu sąsiedztwa przygranicznego na aktywizację społeczno-gospodarczą w gminie (rys. 5).

<sup>9</sup> Respondenci wskazywali w szczególności na kształtowanie się lepszych stosunków pomiędzy społecznościami lokalnymi.



Legenda:

A – wzrost dochodów lokalnej społeczności

D – rozwój turystyki (agroturystyki)

B – możliwości ubiegania się o środki unijne

E – efektywniejsza ochrona środowiska naturalnego

C – rozwój infrastruktury przygranicznej

**Rys. 4.** Korzyści wynikające z sąsiedztwa przygranicznego i jego znaczenie w rozwoju gospodarczym województwa warmińsko-mazurskiego

Źródło: opracowanie własne na podstawie wyników badań.



**Rys. 5.** Wpływ sąsiedztwa przygranicznego na aktywizację społeczno-gospodarczą w gminie

Źródło: opracowanie własne na podstawie wyników badań.

W 64% nie stał się on inspiracją do ożywienia społeczno-gospodarczego. Z kolei 36% ogółu wskazań potwierdziło dużo lepszy bądź lepszy stan otoczenia, przejawiający się w:

– rozwoju infrastruktury,

- organizacji przedsięwzięć promocyjnych i tzw. targów pogranicznych wspierających lokalną przedsiębiorczość,
- nawiązywaniu kontaktów gospodarczych przez lokalne przedsiębiorstwa i lokalnych wytwórców – wejście na rynek kaliningradzki (np. stolarka okienna),
- kooperacji pomiędzy izbami przemysłowo-handlowymi,
- staraniach o fundusze unijne na wspólne przedsięwzięcia,
- aktywności organizacji pozarządowych.

#### 4. Podsumowanie

W dobie współczesnych przemian ekonomiczno-kulturowych współpraca w ramach sąsiedztwa przygranicznego staje się najważniejszym atrybutem rozwoju regionów przygranicznych. Wielopłaszczyznowa kooperacja między sąsiadującymi obszarami należącymi do odrębnych państw, a nawet systemów polityczno-ekonomicznych, niweluje problemy, jakie dzielą peryferyjnie położone regiony. Traktowana jako realizacja mikrointegracji europejskiej uzupełnia makrointegrację na poziomie władz państwowych i regionalnych. Właśnie we współpracy w ramach przygranicznego sąsiedztwa najbardziej zauważalne są tendencje integracyjne w sferze gospodarczej, politycznej, społecznej i kulturowej. Dlatego gminy określiły korzyści, jakie wnosi ona w rozwój pogranicza. Przejawiają się one w turystyce przygranicznej, w rozwoju infrastruktury przygranicznej, we wzroście dochodów lokalnej społeczności, zwłaszcza przygranicznej, w efektywniejszej ochronie środowiska naturalnego oraz w możliwościach ubiegania się o fundusze unijne.

#### Literatura

- Cziomer E., Zyblikiewicz L.W., *Zarys współczesnych stosunków międzynarodowych*, PWN, Warszawa 2007.
- Dołzbłasz S., Raczyk A., *Współpraca transgraniczna w Polsce po akcesji do UE*, Wolters Kluwer, Warszawa 2010.
- <http://www.rusemb.pl/> (dostęp 10.09.2012).
- Konarski W., *Państwo narodowe – zmierzch czy czasowe zaćmienie? Casus Europy*, „Polityka Narodowa” 2008, nr 5.
- Kulesza E., *Współpraca transgraniczna jako czynnik rozwoju lokalnego (na przykładzie gmin polskiego pogranicza z Rosją)*, Wydawnictwo A. Marszałek, Toruń 2003.
- Palmowski T. (red.), *Pogranicze polsko-rosyjskie. Problemy współpracy transgranicznej z Obwodem Kaliningradzkim FR*, Bernardinum, Gdynia – Pelplin 2007.
- Perkowski M. (red.), *Współpraca transgraniczna. Aspekty prawno-ekonomiczne*, Fundacja Prawo i Partnerstwo, Białystok 2010.
- Pomianowski J., *Na wschód od Zachodu. Jak być z Rosją?*, Rosner & Wspólnicy, Warszawa 2004.
- Rymarczyk J., *Międzynarodowe stosunki gospodarcze*, PWE, Warszawa 2010.
- Rynarzewski T., Zielińska-Głębocka A., *Międzynarodowe stosunki gospodarcze. Teoria wymiany i polityki handlu międzynarodowego*, PWN, Warszawa 2008.

- Starzyk K. (red.), *Gospodarcze sąsiedztwo Polski w warunkach transformacji, integracji z UE, globalizacji*, Wydawnictwo Naukowe Semper, Warszawa 2005.
- Solarz P., *Współpraca transgraniczna jako czynnik procesu integracji europejskiej*, Wizja, Warszawa 2009.
- Szwed R., *Tożsamość europejska vs narodowa? Transformacja tożsamości narodowych w UE*, [w:] E. Hałas, K.T. Konecki (red.), *Konstruowanie jaźni i społeczeństwa. Europejskie warianty interakcjonizmu symbolicznego*, Wydawnictwo Naukowe Scholar, Warszawa 2006.
- Waldziński D., *Państwo i gospodarka narodowa w obliczu współczesnych przemian kulturowo-cywilizacyjnych*, [w:] T. Guz, K. A. Kłosiński, P. Marzec (red.), *Bezpieczeństwo ekonomiczne państw*, Polihymnia, KUL, Lublin 2006.
- Zenderowski R., *Stosunki międzynarodowe. Vademecum*, Atla 2, Wrocław 2006.

## **BORDER NEIGHBORHOOD (ON THE EXAMPLE OF NEIGHBORHOOD BETWEEN WARMIA AND MAZURY VOIVODESHIP AND KALININGRAD REGION)**

**Summary:** The article concerns a frontier neighborhood, which is part of the development of Polish-Russian borderland (on the example of Warmia and Mazury and Kaliningrad region of Russian Federation). The neighborhood is interpreted as building appropriate relationships between countries and regions, in various areas of developed and developing cooperation. In the period under review 40% of municipalities had established cooperation with foreign partners. The estimates indicate that only more than 30% of them have actively collaborated with the Kaliningrad region. Municipalities noticed in turn the benefits of collaboration in border tourism and border infrastructure development, the increase in incomes of the local community, particularly living next to the border, and in the efficient protection of environment. In addition, 36% of total proved much better display or better effect on the activation of neighborhood socio-economic situation in the municipality. This is reflected above all in the organization of promotional events and so called frontier fairs supporting local entrepreneurship, business networking by local manufacturers, cooperation between chambers of commerce and industry, activities of NGOs and applying for EU funding for the joint venture. Multifaceted co-operation between neighboring areas belonging to the separate states, and even political and economic systems, eliminates the problems that divide peripherally located regions.

**Keywords:** border neighborhood, cooperation in the neighborhood.