

PRACE NAUKOWE

Uniwersytetu Ekonomicznego we Wrocławiu

RESEARCH PAPERS

of Wrocław University of Economics

281

Problemy rozwoju regionalnego



Redaktorzy naukowi

Elżbieta Sobczak

Małgorzata Markowska



Wydawnictwo Uniwersytetu Ekonomicznego we Wrocławiu
Wrocław 2013

Redaktor Wydawnictwa: Barbara Majewska

Redaktor techniczny: Barbara Łopusiewicz

Korektor: Barbara Cibis

Łamanie: Beata Mazur

Projekt okładki: Beata Dębska

Publikacja jest dostępna w Internecie na stronach:

www.ibuk.pl, www.ebscohost.com,

The Central and Eastern European Online Library www.ceeol.com,

a także w adnotowanej bibliografii zagadnień ekonomicznych BazEkon

http://kangur.uek.krakow.pl/bazy_ae/bazekon/nowy/index.php

Informacje o naborze artykułów i zasadach recenzowania znajdują się
na stronie internetowej Wydawnictwa

www.wydawnictwo.ue.wroc.pl

Kopiowanie i powielanie w jakiegokolwiek formie
wymaga pisemnej zgody Wydawcy

© Copyright by Uniwersytet Ekonomiczny we Wrocławiu
Wrocław 2013

ISSN 1899-3192

ISBN 978-83-7695-325-0

Wersja pierwotna: publikacja drukowana

Druk: Drukarnia TOTEM

Spis treści

Wstęp	9
Hanna Adamska , Zrównoważony rozwój obszarów wiejskich – próba oceny	11
Emilia Bogacka , Stan i perspektywy wzrostu bezpieczeństwa publicznego w województwie dolnośląskim.....	19
Ewa Glińska, Ewelina Muszyńska , Kampanie promujące markę „Podlaskie” w opinii mieszkańców województwa mazowieckiego	28
Tomasz Kolakowski , Dynamika i kierunki rozwoju bezpośrednich inwestycji zagranicznych na Dolnym Śląsku.....	36
Alina Kulczyk-Dynowska , Konflikty przestrzenne na przykładzie parku narodowego	48
Florian Kuźnik , Polityka rozwoju metropolitalnego regionu	57
Renata Lisowska , Bariery i stimulatory rozwoju małych i średnich przedsiębiorstw zlokalizowanych w regionach zmarginalizowanych	74
Marian Maciejuk , Zróżnicowanie samorządu terytorialnego w państwach Unii Europejskiej	85
Magdalena Malucha , Europejska polityka klimatyczna.....	95
Agnieszka Panasiewicz , Zarządzanie ryzykiem jako narzędzie równoważenia rozwoju w skali regionalnej.....	103
Zbigniew Piepiora , Zapobieganie negatywnym konsekwencjom klęsk elementarnych w województwie opolskim – aspekty finansowe.....	113
Andrzej Raczyk, Sylwia Dolzblasz , Czynniki i bariery rozwoju obszaru pogranicza polsko-niemieckiego w opinii samorządów lokalnych.....	121
Andrzej Raszkowski , Rankingi marek narodowych na przykładzie raportu Brand Finance.....	130
Elżbieta Sobczak , Zróżnicowanie struktury pracujących według sektorów intensywności działalności B+R w państwach Unii Europejskiej.....	140
Mariusz E. Sokolowicz , Instytucje a przestrzeń. Przegląd nurtów ekonomii instytucjonalnej w kontekście ich przydatności dla badań procesów rozwoju lokalnego i regionalnego.....	151
Jacek Soltys , Uwarunkowania i dylematy polityki regionalnej na obszarze peryferyjnym województwa pomorskiego	160
Olga Stefko , Możliwości i bariery rozwoju gospodarstw rolniczych i ogrodniczych w Wielkopolsce	169

Ewelina Szczech-Pietkiewicz , Implementacja i realizacja celów spójności terytorialnej w Polsce	178
Jarosław Uglis , Ocena poziomu rozwoju społeczno-gospodarczego gmin wiejskich województwa wielkopolskiego	187
Agnieszka Zielińska , Współpraca jednostek samorządu terytorialnego z organizacjami pozarządowymi w województwie podkarpackim	198

Summaries

Hanna Adamska , Sustainable development of rural areas – assessment attempt	18
Emilia Bogacka , Public safety state and growth perspectives in Lower Silesia Voivodeship	27
Ewa Glińska, Ewelina Muszyńska , Branding campaigns of Podlaskie in the opinion of Mazovia Voivodeship residents.....	35
Tomasz Kołakowski , Dynamics and directions of FDI in Lower Silesia.....	47
Alina Kulczyk-Dynowska , Spatial conflicts based on the example of a national park.....	56
Florian Kuźnik , Metropolitan policy of a region	73
Renata Lisowska , Stimulants and barriers to the development of small and medium enterprises located in marginalized regions.....	84
Marian Maciejuk , Diversity of local self-government in the European Union member states	94
Magdalena Malucha , European climate policy	102
Agnieszka Panasiewicz , Risk management as a tool for sustainable development on a regional scale.....	112
Zbigniew Piepiora , Preventing of negative consequences of natural disasters in Opole Voivodeship – financial aspects	120
Andrzej Raczyk, Sylwia Dolzblasz , Factors and barriers of development in the Polish-German borderland in the opinion of local self-governments... ..	129
Andrzej Raszkowski , National brands ranking based on brand finance report.....	139
Elżbieta Sobczak , Diversification of workforce structure by R&D activity intensity sectors in EU countries	139
Mariusz E. Sokolowicz , Institutions and territory. Review of institutional economics' strands in the context of their usefulness in the research on local and regional development	150
Jacek Soltyś , Conditions and dilemmas of regional policy in the peripheral area of Pomeranian Voivodeship	159

Olga Stefko , Possibilities and barriers of development in agricultural and horticultural farms in Wielkopolska Voivodeship.....	177
Ewelina Szczech-Pietkiewicz , Implementation and realization of territorial cohesion aims in Poland	186
Jarosław Uglis , Socio-economic development assessment of rural communities in Wielkopolska Voivodeship.....	197
Agnieszka Zielińska , Cooperation between self-government units and NGOs in Podkarpackie Voivodeship.....	206

Hanna Adamska

Uniwersytet Przyrodniczy we Wrocławiu

ZRÓWNOWAŻONY ROZWÓJ OBSZARÓW WIEJSKICH – PRÓBA OCENY¹

Streszczenie: W artykule przedstawiono wyniki badań związanych ze zrównoważonym rozwojem obszarów wiejskich. Badania przeprowadzono w okresie 2000-2008 na terenie województwa dolnośląskiego w wyodrębnionych 5 regionach funkcjonalnych obszarów wiejskich. Podstawą do oceny rozwoju zgodnie z paradygmatem zrównoważonego rozwoju były wskaźniki. Pozwoliły one ocenić rozwój ładu gospodarczego, środowiskowego i społecznego w układzie czasowym i przestrzennym.

Słowa kluczowe: obszar wiejski, rozwój, wskaźniki, zrównoważony rozwój.

1. Wstęp

Obszary wiejskie obejmują tereny określane jako użytki rolne i są bezpośrednio związane z rolnictwem oraz innymi formami działalności, wykorzystującymi walory przyrodnicze. Podstawą ich wyodrębnienia jest ścisły związek z produkcją rolniczą. Jest to jednak podejście zawężone, gdyż obszar wiejski to nie tylko produkcja rolna. Oprócz funkcji produkcyjnej pełnią one również wiele funkcji pozaprodukcyjnych. Postrzeganie go przez pryzmat rolnictwa, które było głównym źródłem dochodów mieszkańców tych obszarów, doprowadziło do dysproporcji rozwojowej między wsią a miastem. Przez szereg lat rozwój rolnictwa utożsamiano z rozwojem obszarów wiejskich. Przemiany społeczno-gospodarcze, a zwłaszcza nasilająca się konkurencja oraz szybki postęp naukowo techniczny sprawiły, że drogi ich rozwoju zaczynają się rozchodzić [Roszkowska-Mądra 2010, s. 23]. Obecnie produkcyjna funkcja rolnicza nie jest jedyna na obszarach wiejskich. Zachodzące przemiany wyznaczają nowy kierunek rozwoju. Rolnictwo przestaje być podstawową gałęzią rozwojową obszarów wiejskich, pełniących coraz częściej funkcje pozarolnicze. Wyównanie dysproporcji gospodarczych między wsią a miastem możliwe jest dzięki jej wielofunkcyjności, a odbywa się poprzez działalność turystyczną, przetwórstwo rolno-spożywcze i usługi.

¹ Praca powstała w wyniku realizacji projektu badawczego habilitacyjnego nr NN114 190940.

Istotne jest, aby wielofunkcyjny rozwój nie generował obciążających środowisko negatywnych efektów zewnętrznych. Służyć temu może rozwój oparty na paradygmacie zrównoważonego rozwoju. Głównymi jego założeniami jest poprawa i wzrost jakości życia społeczeństwa z poszanowaniem i troską o środowisko, które nas otacza. Rozwój zrównoważony obejmuje aspekty środowiskowe, społeczne, gospodarcze. Przy jego realizacji należy ujmować kompleksowo wszystkie powyższe elementy. Idea zrównoważonego rozwoju jest odpowiedzią na gospodarzkę „rabunkową”, która była prowadzona przez szereg lat w kraju i na świecie.

Rozpatrując wszystkie obszary zrównoważonego rozwoju razem czy oddzielnie, należy dokonać odpowiednich pomiarów. Pomiarów tych można dokonać za pomocą wskaźników zrównoważonego rozwoju, które są ściśle związane z jego celami. Należy zaliczyć je do podstawowych instrumentów monitorujących, które pozwalają określić poziom rozwoju na szczeblu lokalnym i porównywać poszczególne obszary [Borys 2005, s. 15]. Zadaniem wskaźników jest ułatwienie kontroli realizacji Agendy 21 oraz celów milenijnych potwierdzonych na II Szczycie Ziemi w Johannesburgu [Borys 2005, s. 14]

W pracy podjęto próbę oceny zrównoważonego rozwoju obszarów wiejskich Dolnego Śląska za pomocą wybranych wskaźników ładu społecznego, gospodarczego i środowiskowego ujętych łącznie.

2. Cel, zakres, metodyka badań i źródła materiałów

Celem badań była analiza wybranych wskaźników zrównoważonego rozwoju trzech łądów: gospodarczego, środowiskowego i społecznego. Pozwoliła ona ocenić poziom rozwoju poszczególnych obszarów wiejskich. Zakres badań obejmował gminy wiejskie (78) usytuowane w pięciu regionach funkcjonalnych obszarów wiejskich Dolnego Śląska. Podział na regiony powstał z inicjatywy Urzędu Marszałkowskiego podczas tworzenia strategii rozwoju obszarów wiejskich. Uwzględniał on ich zasoby i pełnione przez nie funkcje gospodarcze. Wśród regionów wyróżnia się: region I (intensywnego rolnictwa), region II (rolniczo-rekreacyjny), region III (przemysłowo-rekreacyjno-turystyczny), region IV (rolniczo-przemysłowy), region V (rolniczo-przemysłowo-rekreacyjny) [*Strategia rozwoju...* 2001, s. 6-30]. Największy obszar zajmuje region I z 35 gminami wiejskimi, następnie region II (7 gmin wiejskich), region III (14 gmin wiejskich) i region V (9 gmin wiejskich). Obszarowo najmniejszy zasięg ma region IV, rolniczo-przemysłowy, który obejmuje 13 gmin o charakterze wiejskim.

Analiza zrównoważonego rozwoju jest trudna ze względu na wielowymiarowy charakter. Jego oceny można dokonać, wykorzystując metody wielowymiarowej analizy porównawczej (metody taksonomiczne, analizy czynnikowej) [Wysocki 2010; Strahl 2006]. Porównaniem obiektów wielocechowych szeroko zajmował się Hellwig [1968].

W celu uzyskania syntetycznej oceny rozwoju poszczególnych łądów charakteryzowanych przez wiele cech dokonano analizy 30 wskaźników zrównoważonego

rozwoju. Do analizy wykorzystano metodę redukcji przestrzeni wielocechowej, której zadaniem jest ujęcie w formie sumarycznego wskaźnika (punktów, odległości taksonomicznych) kilku cech diagnostycznych. W pracy posłużono się metodą punktową, którą stosuje się wówczas, gdy cechy są rodzajowo różne i nie można ich zsumować [Gawroński 2000].

W pierwszej kolejności dokonano standaryzacji cech, czyli wyrażenia ich w takich samych jednostkach. Najprostszy sposób standaryzacji polega na wyrażeniu wartości poszczególnych cech jako krotności ich wartości średniej, czyli podzieleniu wartości każdej cechy przez wartość przeciętną tej cechy dla całej zbiorowości. Do standaryzacji cech wykorzystano następujące formuły:

dla wskaźników stymulant

$$Q_i = (W_i - W_{min}) / (W_{max} - W_{min}),$$

dla wskaźników destymulant

$$Q_i = (W_{max} - W_i) / (W_{max} - W_{min}),$$

gdzie: W_i – wartość wskaźnika dla i -tej cechy,

W_{max} – wartość maksymalna,

W_{min} – wartość minimalna,

Q_i – wystandaryzowana wartość wskaźnika [Borys 2005, s. 244-245].

Tak przeprowadzona ocena charakteryzuje się tym, iż wskaźniki mają jednolitą preferencję wartości i przyjmują wartości w przedziale od 0 do 1. Im wyższa wartość wskaźnika, tym wyższa ocena badanego zjawiska i odwrotnie. W tym przypadku chodzi o regiony funkcjonalne obszarów wiejskich na Dolnym Śląsku. Następnie określono syntetyczny wskaźnik (SW) dla poszczególnych łądów oraz łącznie. Syntetyczny wskaźnik jest średnią wystandaryzowanych cech diagnostycznych. W opracowaniu wykorzystano dane pochodzące z Banku Danych Lokalnych oraz badań własnych.

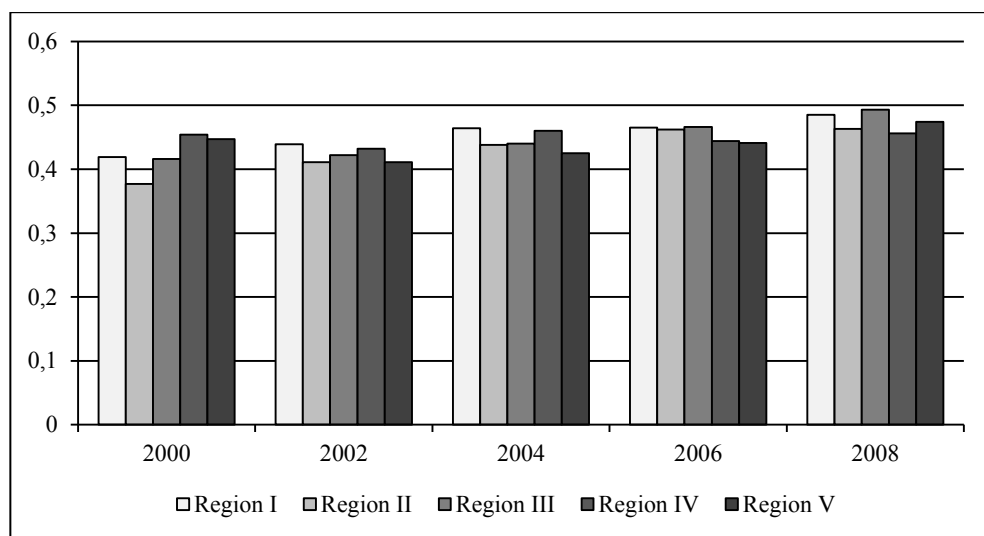
3. Wyniki badań

Na podstawie przeprowadzonych badań można sformułować spostrzeżenia o kształtowaniu się poszczególnych wymiarów rozwoju zrównoważonego w regionach funkcjonalnych obszarów wiejskich województwa dolnośląskiego.

Analizując łąd środowiskowy w poszczególnych regionach, uwzględniono cztery dziedziny: ekologizację planowania przestrzennego, ochronę i zrównoważony rozwój lasów, kształtowanie stosunków wodnych oraz jakość wód. Syntetyczny wskaźnik (SW) łądu środowiskowego, ujmujący wszystkie analizowane cechy, pozwolił określić zachodzące prawidłowości.

Mimo wielu działań środowiskowych, mających na uwadze stan środowiska, nie obserwuje się zróżnicowania regionalnego. Średnia wartość syntetycznego wskaźnika dla wszystkich regionów była bardzo zbliżona i wynosiła od 0,4 do 0,5 pkt. Za

korzystny proces należy uznać stopniowy wzrost jego wartości. Zjawisko to dotyczyło prawie wszystkich regionów (I, II, III i V). Jedynie w regionie IV, rolniczo-przemysłowym, usytuowanym w okolicy Legnicko-Głogowskiego Okręgu Miedziowego w okresie 2000-2008 wyniki charakteryzowały się kilkupunktowym obniżeniem lub wzrostem wartości średniego syntetycznego wskaźnika (rys. 1).

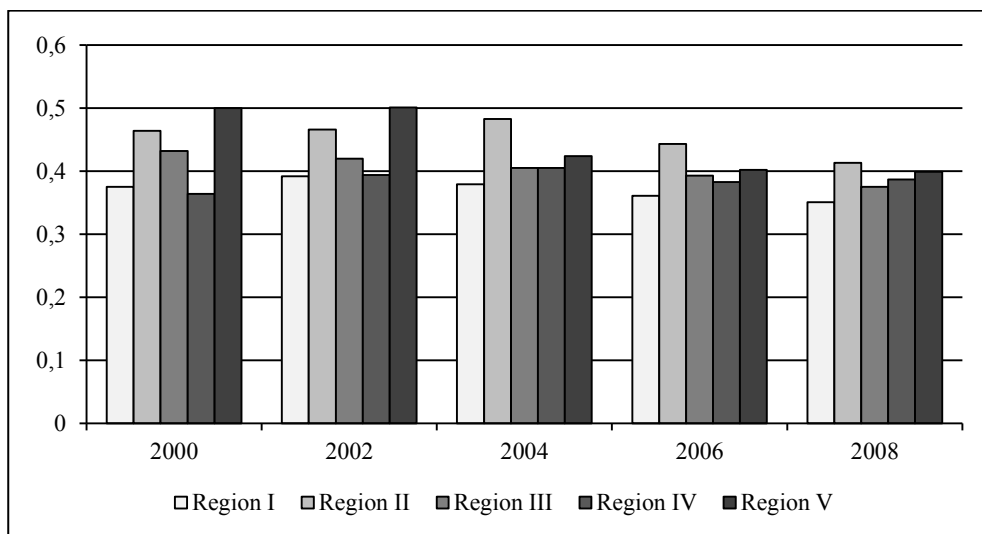


Rys. 1. Syntetyczny wskaźnik rozwoju ładu środowiskowego w latach 2000-2008

Źródło: obliczenia własne.

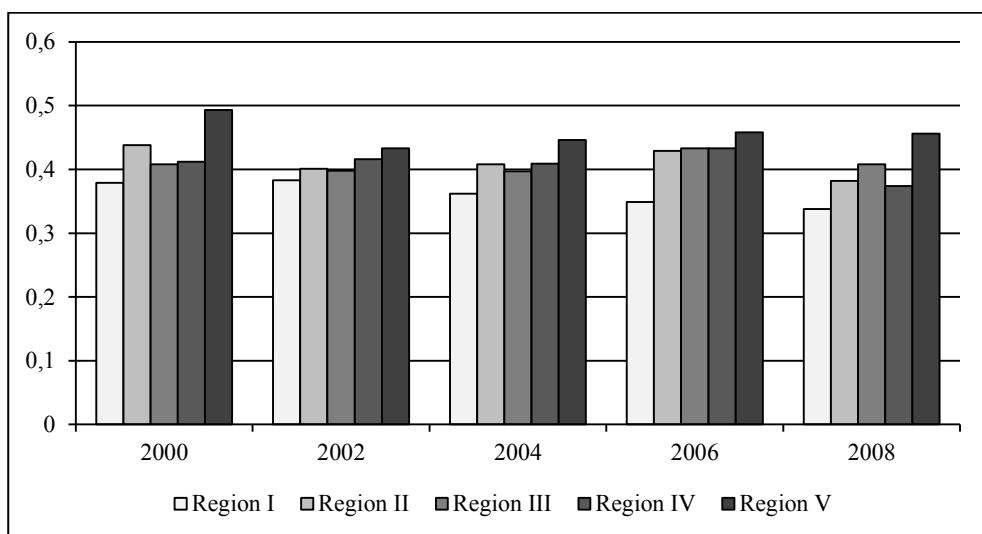
Kolejnym rozważanym elementem ładu zintegrowanego był ład gospodarczy. W jego ramach uwzględniono 5 dziedzin (generowanie zysków, przedsiębiorczość i struktura gospodarki, dostępność produktów i usług, rolnictwo oraz infrastrukturę) jako te, które najbardziej charakteryzują rozwój gospodarczy obszarów wiejskich. Syntetyczny wskaźnik ujmujący wszystkie analizowane dziedziny charakteryzował się najkorzystniejszymi wynikami dla regionu II (rolniczo-rekreacyjny) oraz regionu V (rolniczo-przemysłowo-rekreacyjny), natomiast najniższymi dla regionu I (intensywne rolnictwo). Średnia wielkość wskaźnika w całym okresie badawczym wahała się od 0,35 do powyżej 0,5 pkt (rys. 2). Niepokojącym zjawiskiem jest obniżenie wskaźnika w ostatnim okresie badań – dotyczy to lat 2006 i 2008. Mamy tutaj do czynienia nie z rozwojem, lecz pewnym regresem. Rzeczywisty stan rozwoju gospodarczego w tych regionach przedstawia się odmiennie, gdy przeanalizuje się poszczególne dziedziny ładu gospodarczego. Ze względu na bardzo szeroki zakres analizy w pracy pominięto to zagadnienie, skupiając się na wynikach charakteryzujących ład społeczny globalnie.

Syntetyczny wskaźnik rozwoju ładu społecznego ujmował wskaźniki dotyczące zagadnień społecznych w ramach uwarunkowań demograficznych, aktywności eko-



Rys. 2. Syntetyczny wskaźnik rozwoju ładu gospodarczego w latach 2000-2008

Źródło: obliczenia własne.

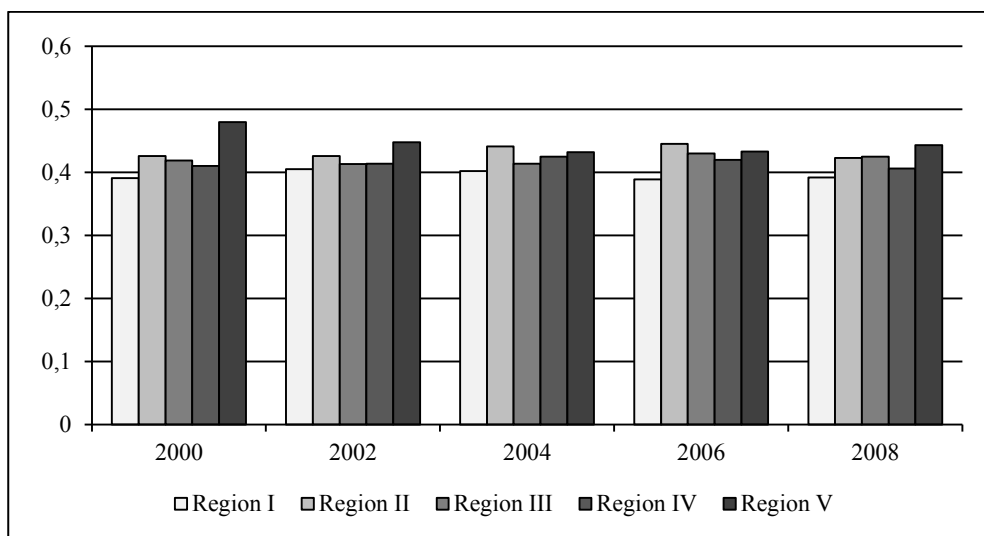


Rys. 3. Syntetyczny wskaźnik rozwoju ładu społecznego w latach 2000-2008

Źródło: obliczenia własne.

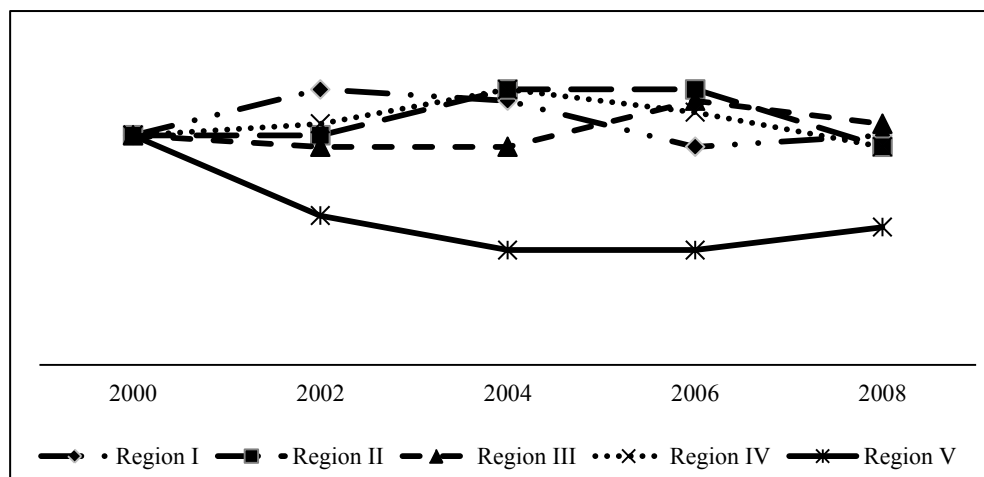
onomicznej, poziomu i jakości życia. W całym okresie badawczym region V (rolniczo-przemysłowo-rekreacyjny) charakteryzował się najwyższą wartością punktową, a najwyższa wartość syntetycznego wskaźnika odnotowano dla 2000 roku (0,493

pkt). W okresie 2000-2008 nie poprawiły się uwarunkowania ładu społecznego. Dotyczy to wszystkich regionów. Regiony o charakterze przemysłowym, rolniczym i turystycznym wykazują lepsze uwarunkowania społeczne (regiony V, II, III), a obszary bazujące na jednym kierunku działalności gospodarczej, jak region I (intensywne rolnictwo) gorsze (rys. 3).



Rys. 4. Syntetyczny wskaźnik rozwoju zrównoważonego w latach 2000-2008

Źródło: obliczenia własne.



Rys. 5. Dynamika zmian syntetycznego wskaźnika rozwoju zrównoważonego rok 2000 = 100

Źródło: obliczenia własne.

Syntetyczny wskaźnik rozwoju zrównoważonego ujmujący wszystkie analizowane łady w całym okresie badawczym charakteryzował się zbliżonymi wartościami (zob. rys. 4). Biorąc pod uwagę układ przestrzenny obszaru, możemy zauważyć jedynie zróżnicowanie regionalne. Region I, intensywnego rolnictwa, wykazuje najniższe wartości. W 2002 roku obserwuje się jego nieznaczny wzrost i w kolejnych latach obniżenie. Największe wahania wartości syntetycznego wskaźnika dla zrównoważonego rozwoju odnotowano w regionie V. Dynamikę tych zmian przedstawia rysunek 5.

4. Podsumowanie

W dobie rozwoju cywilizacyjnego coraz bardziej odczuwalne zmiany środowiska naturalnego doprowadziły do stworzenia nowej koncepcji rozwoju na wszystkich szczeblach zarządzania. Zrównoważony rozwój stał się podstawowym celem, uwzględniającym poprawę poziomu i jakości życia z poszanowaniem zasobów środowiska. Jednym ze sposobów realizacji paradygmatu zrównoważonego rozwoju na obszarach wiejskich jest koncepcja ładu zintegrowanego tworzonego poprzez trzy łady: gospodarczy, społeczny i środowiskowy.

Podjęte badania pozwoliły na określenie stopienia realizacji rozwoju poszczególnych ładów oraz syntetycznego wskaźnika ujmującego wszystkie łady jako element ich integracji na obszarach wiejskich województwa dolnośląskiego.

Analiza uzyskanych wyników badań potwierdza założenia o wpływie uwarunkowań społecznych, ekonomicznych i środowiskowych poszczególnych regionów na ich rozwój według nowego paradygmatu. Obszary wiejskie bazujące na kilku działalnościach gospodarczych rozwijają się lepiej. W obliczu wielu problemów rozwojowych stoją te regiony obszarów wiejskich, w których dominuje jedna gałąź produkcyjna. W związku z tym należy dążyć do wielofunkcyjności rozwoju obszarów wiejskich poprzez dywersyfikację produkcji, agroturystyki, przetwórstwa oraz różnego rodzaju usług z zachowaniem walorów środowiskowych w celu poprawy jakości życia ich mieszkańców.

Literatura

- Borys T., *Wskaźniki zrównoważonego rozwoju*, Wydawnictwo Ekonomia i Środowisko, Warszawa – Białystok 2005.
- Gawroński K., *Wartość informacyjna zbioru danych o środowisku przyrodniczym z punktu widzenia celów ekologicznych i społecznych planowania i zagospodarowania przestrzennego*, Zeszyty Naukowe Akademii Rolniczej im. H. Kołłątaja w Krakowie, Zeszyt 261, Kraków 2000.
- Hellwig Z., *Zastosowanie metody taksonomicznej do typologicznego podziału krajów ze względu na poziom ich rozwoju oraz zasoby i strukturę wykwalifikowanych kadr*, „Przegląd Statystyczny” nr 15, 1968.
- Roszkowska-Mądra B., *Obszary wiejskie o niekorzystnych warunkach gospodarowania w aspekcie ich zrównoważonego rozwoju*, Uniwersytet w Białymstoku, Białystok 2010.

- Strahl D., *Metody oceny rozwoju regionalnego*, Wydawnictwo AE we Wrocławiu, Wrocław 2006.
- Strategia rozwoju obszarów wiejskich woj. dolnośląskiego*, Studia nad Rozwojem Dolnego Śląska 5(12) 2001.
- Wysocki F., *Metody taksonomiczne w rozpoznawaniu typów ekonomicznych rolnictwa i obszarów wiejskich*, Wydawnictwo Uniwersytetu Przyrodniczego w Poznaniu, Poznań 2010.

SUSTAINABLE DEVELOPMENT OF RURAL AREAS – ASSESSMENT ATTEMPT

Summary: The article presents research results on the sustainable development of rural areas. The research was carried out in the period of 2000-2008 in Lower Silesia Voivodeship with distinguishing 5 regions of functional rural areas. Indicators were a base for the evaluation of the development according to the paradigm of the sustainable development. They let assess the development of the economic, environmental and social order in the provisional and spatial arrangement.

Keywords: rural area, development, indicators, sustainable development.