

PRACE NAUKOWE

Uniwersytetu Ekonomicznego we Wrocławiu

RESEARCH PAPERS

of Wrocław University of Economics

Nr 333

Gospodarka regionalna w teorii i praktyce

Redaktorzy naukowi

Danuta Strahl, Andrzej Raszkowski,

Dariusz Głuszczyk



Wydawnictwo Uniwersytetu Ekonomicznego we Wrocławiu
Wrocław 2014

Redaktor Wydawnictwa: Jadwiga Marcinek
Redaktor techniczny: Barbara Łopusiewicz
Korektor: K.H. Kocur
Łamanie: Małgorzata Czupryńska
Projekt okładki: Beata Dębska

Publikacja jest dostępna w Internecie na stronach:
www.ibuk.pl, www.ebscohost.com,
w Dolnośląskiej Bibliotece Cyfrowej www.dbc.wroc.pl,
The Central and Eastern European Online Library www.ceeol.com,
a także w adnotowanej bibliografii zagadnień ekonomicznych BazEkon
http://kangur.uek.krakow.pl/bazy_ae/bazekon/nowy/index.php

Informacje o naborze artykułów i zasadach recenzowania znajdują się
na stronie internetowej Wydawnictwa
www.wydawnictwo.ue.wroc.pl

Kopiowanie i powielanie w jakiegokolwiek formie
wymaga pisemnej zgody Wydawcy

© Copyright by Uniwersytet Ekonomiczny we Wrocławiu
Wrocław 2014

ISSN 1899-3192
ISBN 978-83-7695-492-9

Wersja pierwotna: publikacja drukowana

Druk i oprawa:
EXPOL, P. Rybiński, J. Dąbek, sp.j.
ul. Brzeska 4, 87-800 Włocławek

Spis treści

Wstęp	9
Jacek Sołtys: Czynniki rozwojowe w dokumentach strategicznych miast powiatowych na obszarze peryferyjnym województwa pomorskiego	11
Małgorzata Markowska: Ocena zależności między rozwojem inteligentnym a odpornością na kryzys ekonomiczny w wymiarze regionalnym – przegląd badań.....	22
Małgorzata Golińska-Pieszyńska: Kreowanie i rozwój kapitału intelektualnego w łódzkiej sferze nauki	33
Artur Myna: Zmiany własnościowe a dekapitalizacja wielorodzinnych zasobów mieszkaniowych.....	42
Andrzej Raczyk, Sylwia Dołzblasz: Transgraniczne relacje współpracy i konkurencji podmiotów gospodarczych na pograniczu polsko-niemieckim	53
Marek Obrębalski: Kontrowersje wokół zintegrowanych inwestycji terytorialnych	63
Anna Golejewska, Damian Gajda: Ocena wykorzystania dotacji unijnych na podnoszenie i aktualizację kwalifikacji zawodowych osób pracujących w województwie pomorskim.....	71
Marta Kusterka-Jefmańska: Metodyka badań subiektywnej jakości życia – wybrane inicjatywy.....	81
Robert Krzemień: Zróżnicowanie przestrzenne w polityce badawczo-rozwojowej w układzie regionalnym w Polsce w okresie integracji europejskiej ..	90
Andrzej Raszkowski: Ranking krajów UE na przykładzie <i>The Europe 2020 Competitiveness Report</i>	101
Alicja Piątyszek-Pych, Joanna Wyrwa: Realizacja polityki rozwoju klastrów w wybranych regionach Polski	113
Iwona Maria Ładysz: Wpływ zmian koniunkturalnych na budżety metropolii w Polsce.....	125
Jacek Jagodziński, Jarosław Kłosowski: Innowacyjność w przedsiębiorstwach logistycznych w województwie dolnośląskim	135
Joanna Cymerman, Marcelina Zapotoczna: Rozkład obciążeń podatkowych na lokalnych rynkach nieruchomości – zarys problematyki.....	146
Małgorzata Okręglika: Problematyka finansowania partnerstwa publiczno-prywatnego przez sektor bankowy w Polsce.....	155
Marta Kusterka-Jefmańska, Bartłomiej Jefmański: Kwestionariusz pomiaru subiektywnej jakości życia mieszkańców regionów przygranicznych.....	165

Dorota Rynio: Uwarunkowania tworzenia nowego modelu polityki regionalnej w Polsce	173
Rozalia Sitkowska: Procedura wspomagania procesów decyzyjnych na szczeblu władz regionalnych w obszarze zaawansowanych technologii, z przykładem zastosowania w województwie mazowieckim.....	183
Zbigniew Piepiora: Finansowanie przeciwdziałania skutkom klęsk żywiołowych w województwie małopolskim (NUTS 2)	195
Jakub Hadyński: Regionalne aspekty konkurencyjności w relacji miasto – wieś	203
Katarzyna Iwińska: Kierunki i profil emigracji mieszkańców województwa dolnośląskiego na tle polskiej emigracji w latach 2002 i 2011	213

Summaries

Jacek Sołtys: Development factors in strategic documents of powiat capitals in peripheral areas of Pomeranian Voivodeship.....	21
Małgorzata Markowska: The assessment of relations between smart growth and resilience to economic crisis in regional perspective – research review.....	32
Małgorzata Golińska-Pieszyńska: Creation and development of intellectual capital in Lodz field of science	41
Artur Myna: Ownership changes and depreciation of the multifamily dwelling stock.....	52
Andrzej Raczyk, Sylwia Dolzblasz: Transborder relations of cooperation and competition among firms in the polish-german borderland.....	62
Marek Obrębalski: Controversies over integrated territorial investment.....	70
Anna Golejewska, Damian Gajda: The evaluation of the use of EU grants for improving and updating qualifications of employees in the Pomeranian Voivodeship	80
Marta Kusterka-Jefmańska: Methodology of the research on the subjective quality of life – a review of selected initiatives	89
Robert Krzemień: Spatial diversity of research and development policy in Poland's regional structure in the times of European integration.....	100
Andrzej Raszkowski: Ranking of EU countries based on the example of <i>Europe 2020 Competitiveness Report</i>	112
Alicja Piątyszek-Pych, Joanna Wyrwa: The implementation of the cluster development policy in the selected regions of Poland.....	124
Iwona Maria Ładysz: The impact of business changes on the budgets of the metropolises in Poland.....	134
Jacek Jagodziński, Jarosław Kłosowski: Innovation in logistics companies in the Lower Silesian Voivodeship	145

Joanna Cymerman, Marcelina Zapotoczna: Taxes incidence on the local real estate markets – an outline of issues.....	154
Małgorzata Okręglicka: The issues of financing public private partnership by the banking sector in Poland.....	164
Marta Kusterka-Jefmańska, Bartłomiej Jefmański: Questionnaire for measuring the subjective quality of life of border regions' inhabitants.....	172
Dorota Rynio: Determinants of creation of a new model of regional policy in Poland	182
Rozalia Sitkowska: Supporting procedure of the decision processes for regional authorities in the area of advanced technologies with the example of application in the Mazovian Voivodeship	194
Zbigniew Piepiora: Financing of the counteraction of natural disasters' effects in Lesser Poland Voivodeship (NUTS 2)	202
Jakub Hadyński: Regional aspects of competitiveness in relation rural area-town.....	212
Katarzyna Iwińska: Directions and profiles of emigrants from the Lower Silesian Voivodeship against Polish emigration in the years 2002-2011....	222

Katarzyna Iwińska

Uniwersytet Ekonomiczny we Wrocławiu

KIERUNKI I PROFIL EMIGRACJI MIESZKAŃCÓW WOJEWÓDZTWA DOLNOŚLĄSKIEGO NA TLE POLSKIEJ EMIGRACJI W LATACH 2002 I 2011

Streszczenie: Celem opracowania jest analiza skali, kierunków oraz przyczyn wyjazdów czasowych Polaków, jak i mieszkańców województwa dolnośląskiego. W analizie przedstawiono dane ze spisów powszechnych ludności w latach 2002 i 2011 wraz z najczęściej wybieranymi kierunkami emigracji, katalogiem przyczyn oraz cechami społeczno-demograficznymi emigranta-Polaka oraz emigranta z województwa dolnośląskiego.

Słowa kluczowe: profil emigranta, kierunki i przyczyny emigracji, Polska, województwo dolnośląskie.

DOI: 10.15611/pn.2014.333.21

1. Wstęp

W literaturze przedmiotu emigrację definiuje się jako wyzwanie XXI wieku. Nie spotykana wcześniej mobilność ludzi, globalizacja, postęp komunikacyjny wpłynęły na wzrost dynamiki przemieszczania się ludności na każdym z kontynentów. Nie inaczej jest w odniesieniu do procesów emigracji w Polsce, która obecnie jest wiodącym krajem wysyłającym. Jednakże zmiany demograficzne, które zachodzą w rezultacie emigracji, dotyczą zarówno państw, jak i regionów. Województwo dolnośląskie do 2011 r. odnotowało jedną z najwyższych wśród województw liczb osób czasowo przebywających zagranicą.

Celem artykułu jest charakterystyka profilu emigranta w województwie dolnośląskim i odniesienie go do statystycznego profilu emigranta w skali Polski na podstawie danych Spisów Powszechnych z lat 2002 i 2011. Przyjęto hipotezę, iż profil emigranta na poziomie województwa dolnośląskiego różni się w stosunku do cech demograficznych emigrantów z Polski. Analiza dotyczy wyjazdów czasowych, które należy różnicować w stosunku do wyjazdów definitywnych. W publikacji zaprezentowano informację o rozmiarach, kierunkach, pochodzeniu i wieku osób emigrujących w skali kraju oraz województwa dolnośląskiego. Podstawę analiz stanowiły dane pochodzące ze spisów powszechnych z lat 2002 i 2011.

Do podstawowych źródeł danych dotyczących emigracji zaliczyć należy przede wszystkim dane krajowych urzędów statystycznych, w szczególności te, których źródłem są powszechne spisy ludności. W publikacji wykorzystano informacje statystyczne pochodzące z następujących źródeł:

- Spis powszechny ludności i mieszkań 2002 r.;
- Raport z wyników spisów powszechnych – województwo dolnośląskie 2002 r.;
- Spis powszechny ludności i mieszkań w 2011 r.;
- Ludność w województwie dolnośląskim. Stan i struktura demograficzno-społeczna NSP Ludności i Mieszkań 2011 r.

Wymienione źródła danych statystycznych stanowią jeden z filarów systemu badań migracji zagranicznych w Polsce, stworzonego przez Główny Urząd Statystyczny [*System...* 2011 s. 2].

2. Kierunki emigracji Polaków i mieszkańców województwa dolnośląskiego w latach 2002 i 2011

Analiza danych dotyczących emigracji Polaków (por. tab. 1) w latach 2002 i 2011 wskazuje, iż największy udział emigrujących przypadła na kraje Europy (77,24%) oraz Ameryki Północnej i Środkowej (20,57%). Emigracja Polaków do krajów Azji, Afryki, Ameryki Południowej i Australii stanowiła jedynie 1,34% emigracji ogółem w 2002 r. oraz 1,55% w 2011 r. Podobna sytuacja wystąpiła w przypadku mieszkańców województwa dolnośląskiego.

Tabela 1. Emigracja Polaków oraz mieszkańców województwa dolnośląskiego w latach 2002 i 2011 według kontynentów

Wyszczególnienie	Rok 2002				Rok 2011			
	Polska		województwo dolnośląskie		Polska		województwo dolnośląskie	
	osoby	%	osoby	%	osoby	%	osoby	%
Europa	612 414	77,24	11 942	25,86	1 717 554	85,13	161 140	88,80
Azja	2 853	0,36	350	0,76	10 146	0,50	1 282	0,71
Ameryka Północna i Środkowa	163 076	20,57	10 591	22,93	268 622	13,31	16 398	9,04
Ameryka Południowa	729	0,09	52	0,11	1 840	0,09	78	0,04
Afryka	2 055	0,26	223	0,48	4 499	0,22	399	0,22
Australia	4 958	0,63	726	1,57	14 838	0,74	1 922	1,06
Ogółem	786 085	100,00	11 942	100,00	2 017 500	100,00	181 468	100,00

Źródło: opracowanie własne na podstawie danych GUS.

Analiza emigracji do krajów europejskich oraz Ameryki Północnej (por. tab. 2) wskazuje, iż w 2002 r. największą popularnością wśród wyjeżdżających Polaków cieszyły się Niemcy, Włochy i Francja w Europie oraz Stany Zjednoczone i Kanada z państw Ameryki Północnej. Podobnie kształtował się rozkład emigrantów wśród mieszkańców województwa dolnośląskiego, gdzie najczęściej wybieranym państwem były Niemcy (46,83%), skupiające blisko połowę emigrujących. Bez wątpienia popularność Niemiec wśród mieszkańców województwa dolnośląskiego jest potęgowana faktem bezpośredniego sąsiedztwa, a w konsekwencji relatywnie niższym kosztem przemieszczenia.

Stosunkowo duży udział mieszkańców województwa dolnośląskiego w emigracji ogółem odnotowano dla Stanów Zjednoczonych (15,11%) i Kanady (7,76%).

Tabela 2. Główne kierunki emigracji Polaków oraz mieszkańców województwa dolnośląskiego w latach 2002 i 2011 według państw

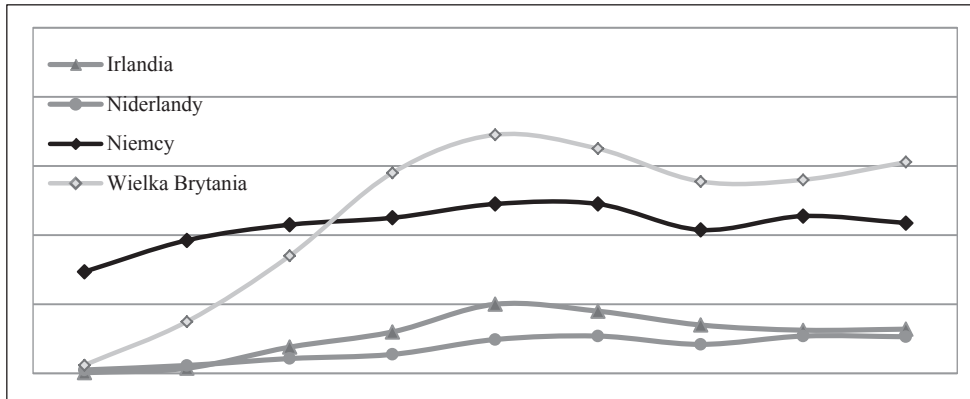
Kraj emigracji	Rok 2002				Rok 2011			
	Polska		województwo dolnośląskie		Polska		województwo dolnośląskie	
	osoby	%	osoby	%	Osoby	%	osoby	%
Wielka Brytania	15 045	1,88	1 796	3,89	611 712	30,32	57 026	31,42
Niemcy	244 103	30,52	21 626	46,83	435 187	21,57	44 932	24,76
Irlandia	716	0,09	116	0,25	128 815	6,38	13 479	7,43
Niderlandy	5 926	0,74	813	1,76	105 848	5,25	13 479	7,43
Włochy	26 217	3,28	3 198	6,92	92 001	4,56	8 504	4,69
Francja	15 381	1,92	1 687	3,65	61 491	3,05	4 763	2,62
USA	136 455	17,06	6 977	15,11	218 814	10,85	10 895	6,00
Kanada	26 319	3,29	3 583	7,76	47 858	2,37	5 290	2,92

Źródło: opracowanie własne na podstawie danych GUS.

Perspektywa akcesji, a następnie przystąpienie Polski do Unii Europejskiej w 2004 r. i liberalizacja europejskich rynków pracy doprowadziły do zmian kierunków emigracji [Grabowska-Lusińska, Okólski 2008, s. 55]. W 2011 r. zasadniczej zmianie uległo uporządkowanie państw przyjmujących, co obrazuje rys. 1.

Państwami najczęściej wybieranymi przez Polaków stały się: Wielka Brytania (30,32%), następnie Niemcy (21,57%), Irlandia i Niderlandy. Mimo wzrostu liczby emigrantów do USA i Kanady w wartościach bezwzględnych, odnotowano spadek udziału emigracji do krajów Ameryki Północnej w stosunku do emigracji ogółem.

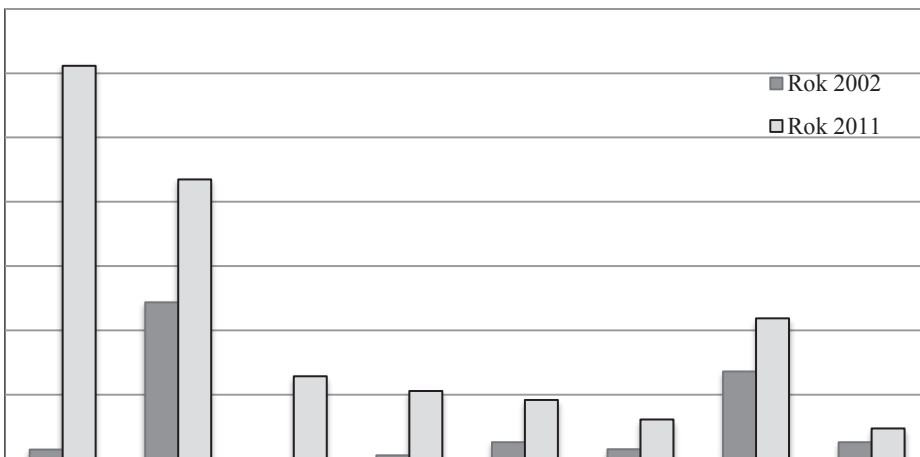
W przypadku emigrantów pochodzących z województwa dolnośląskiego główne kierunki wyjazdów pokrywały się z krajami wyjazdów Polaków ogółem. Największym zainteresowaniem cieszyła się emigracja do: Wielkiej Brytanii (35%), Niemiec (27%), a także Niderlandów i Irlandii. Zmniejszył się odsetek mieszkańców



Rys. 1. Tendencje zmian emigracji Polaków w latach 2002-2011

Źródło: opracowanie własne na podstawie danych GUS.

województwa dolnośląskiego emigrujących do krajów Ameryki Północnej, z 22% emigrantów ogółem w 2002 r. do 9,97% w 2011 r. [Bieńkowska i in. 2008 , s. 46]. Zmiany w zakresie kierunków wybieranych przez emigrujących z Polski w 2002 r. oraz 2011 r. obrazuje rys. 2.



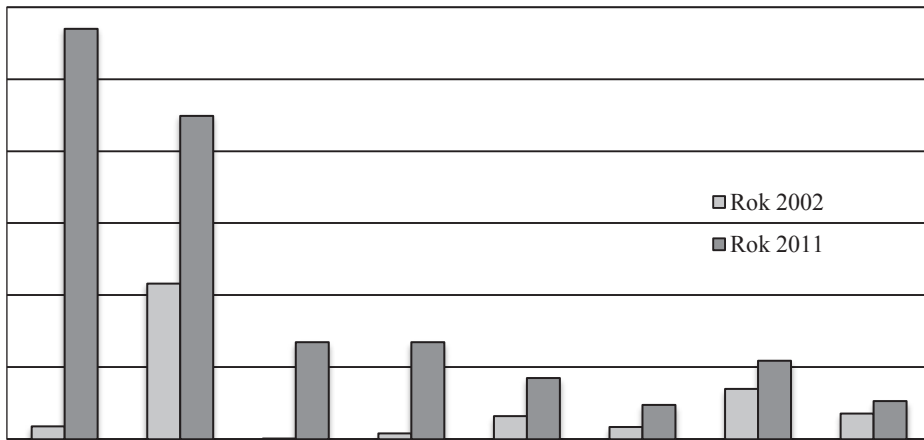
Rys. 2. Wybrane kierunki emigracji Polaków w latach 2002 i 2011

Źródło: opracowanie własne na podstawie danych GUS.

Należy podkreślić, iż w 2002 r. emigracja do takich krajów, jak: Irlandia, Wielka Brytania czy Niderlandy, była niewielka zarówno w przypadku emigrujących Polaków, jak również emigrantów z województwa dolnośląskiego (rys. 3). Do zasadni-

czej zmiany doszło w następstwie włączenia Polski do struktur unijnych oraz liberalizacji prawodawstwa w zakresie przemieszczania się i podejmowania legalnego zatrudnienia.

Destynacje najczęściej wybierane przez mieszkańców województwa dolnośląskiego zobrazowano na rys. 3.



Rys. 3. Wybrane kierunki emigracji mieszkańców województwa dolnośląskiego w latach 2002 i 2011

Źródło: opracowanie własne na podstawie danych GUS.

Mimo iż wśród mieszkańców województwa dolnośląskiego doszło do zmiany głównego kierunku emigracji z Niemiec na Wielką Brytanię, Niemcy wciąż cieszyły się relatywnie dużym zainteresowaniem. Na znaczeniu, podobnie jak w skali kraju, zyskały Irlandia i Niderlandy.

3. Cechy demograficzno-społeczne emigrantów w latach 2002 i 2011

Analiza cech demograficzno-społecznych emigrantów oparta została na następujących cechach statystycznych: czas pobytu emigrantów, płeć emigrantów, miejsce wyjazdu, okres pobytu za granicą. Zjawisko wyjazdów emigracyjnych, krótko i długoterminowych, w 2002 r. dotyczyło w pierwszej kolejności mieszkańców miast, zarówno na poziomie kraju, jak i województwa dolnośląskiego. Podobnie w przypadku wyjazdów kobiet i mężczyzn w liczbie wyjeżdżających ogółem dominowali mieszkańcy miast [Mioduszevska 2008, s. 65]. Mimo znaczącego wzrostu populacji emigrantów w 2011 r. nie doszło do zmian w zakresie pochodzenia osób emigrujących. Bez względu na długość pobytu za granicą dominowali emigranci z miast.

Tabela 3. Czas pobytu emigrantów według miejsca pochodzenia w 2002 r. z uwzględnieniem mieszkańców województwa dolnośląskiego

Wyszczególnienie	Przebywający do 12 miesięcy			Przebywający powyżej 12 miesięcy i dłużej		
	ogółem	miasto	wieś	ogółem	miasto	wieś
Polska, w tym:	159 895	100 982	58 913	626 190	387 140	239 050
mężczyźni	77 603	47 135	30 468	285 370	173 947	111 423
kobiety	82 292	53 847	28 445	340 820	213 193	127 627
Województwo dolnośląskie, w tym:	14 362	10 823	3 539	45 605	35 968	9 637
mężczyźni	6 035	4 548	1 487	19 484	15 384	4 100
kobiety	8 327	6 275	2 052	26 121	20 584	5 537

Źródło: opracowanie własne na podstawie danych GUS.

Dane dotyczące czasu pobytu emigracji w 2002 r. wskazują, iż wśród wyjazdów Polaków oraz mieszkańców województwa dolnośląskiego dominowały wyjazdy powyżej 12 miesięcy (626 tys. osób). Sytuacja, w której dominowały wyjazdy powyżej roku, była charakterystyczna także dla emigrantów w 2011 r. (por. tab. 3 i 4).

Tabela 4. Czas pobytu emigrantów z Polski i województwa dolnośląskiego według miejsca pochodzenia w 2011 r.

Wyszczególnienie	Przebywający do 12 miesięcy			Przebywający 12 miesięcy i dłużej		
	ogółem	miasto	wieś	ogółem	miasto	wieś
Polska, w tym:	452 921	302 502	150 419	1 564 580	1 027 654	536 926
mężczyźni	229 808	150 563	79 245	756 873	498 553	258 320
kobiety	223 113	151 939	71 174	807 707	529 101	278 606
Województwo dolnośląskie, w tym:	45 634	36 043	9 591	135 833	100 876	34 957
mężczyźni	22 693	17 709	4 984	64 958	48 609	16 350
kobiety	22 942	18 334	4 607	70 875	52 268	18 608

Źródło: opracowanie własne na podstawie danych GUS.

Podział emigrantów ze względu na płeć wskazuje na relatywną równowagę płci. Większą skłonność do emigracji w 2002 r. wykazały kobiety (54%) niż mężczyźni (46%). Wyższy udział emigrujących kobiet, przedstawiony w tabeli 5, utrzymał się w 2011 r., gdy z Polski wyemigrowało 51% kobiet i 49% mężczyzn. Podobnie przedstawiał się podział populacji na poziomie województwa dolnośląskiego, gdzie w latach 2002 i 2011 odpowiednio 57% i 51% emigrantów stanowiły kobiety, a 43% i 49% mężczyźni.

Tabela 5. Emigracja Polaków i mieszkańców województwa dolnośląskiego według płci w latach 2002 i 2011 (%)

Miejsce wyjazdu	Rok 2002			Rok 2011		
	ogółem	mężczyźni	kobiety	ogółem	mężczyźni	kobiety
Polska	100,00	42,56	57,44	100,00	48,91	51,09
Województwo dolnośląskie	100,00	42,56	57,44	100,00	48,30	51,70

Źródło: opracowanie własne na podstawie danych GUS.

W trakcie spisów powszechnych ludności osobom emigrującym zadano pytanie dotyczące przyczyny wyjazdów. Wyniki ankiet w zakresie motywu emigracji przedstawia tabela 6. Motywem dominującym wśród emigrantów zarówno na poziomie kraju, jak i województwa dolnośląskiego była chęć podjęcia pracy za granicą. Drugą w kolejności przyczyną wymienianą w 2002 r. były sprawy rodzinne, na które wskazało 30% ankietowanych w skali kraju i 32% respondentów z województwa dolnośląskiego. W 2011 r. znaczenie przyczyn rodzinnych jako uwarunkowania wyjazdów uległo zmniejszeniu. Inne motywy wyjazdów to edukacja, podjęcie leczenia za granicą oraz chęć poprawy warunków mieszkaniowych.

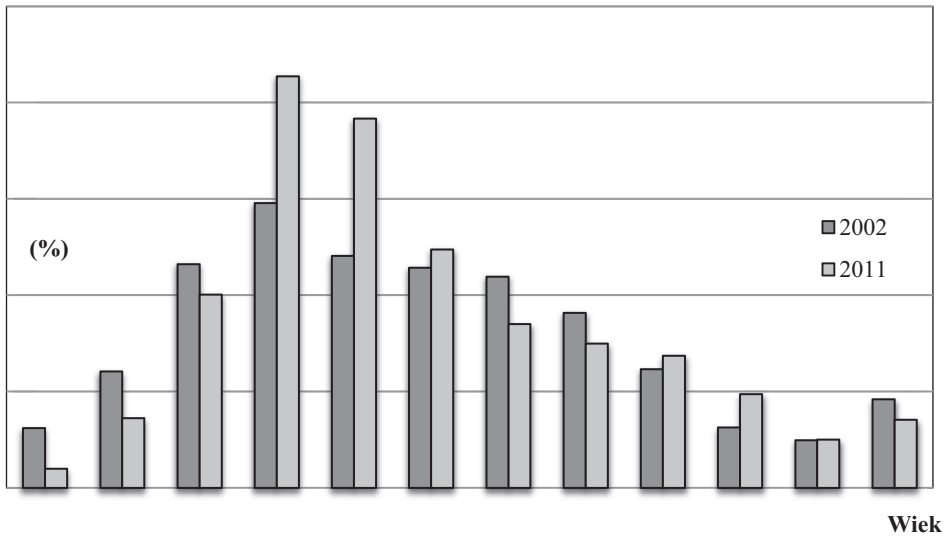
Tabela 6. Struktura emigracji według przyczyn wyjazdów (%)

Przyczyny emigracji	Rok 2002		Rok 2011	
	ogółem	województwo dolnośląskie	ogółem	województwo dolnośląskie
Praca	43,97	43,44	72,81	71,22
Edukacja, nauka, studia	5,27	6,56	5,72	5,72
Sprawy rodzinne	29,95	32,63	15,72	15,66
Inne	20,80	17,40	5,80	6,90
Razem	100,00	100,00	100,00	100,00

Źródło: opracowanie własne na podstawie danych GUS.

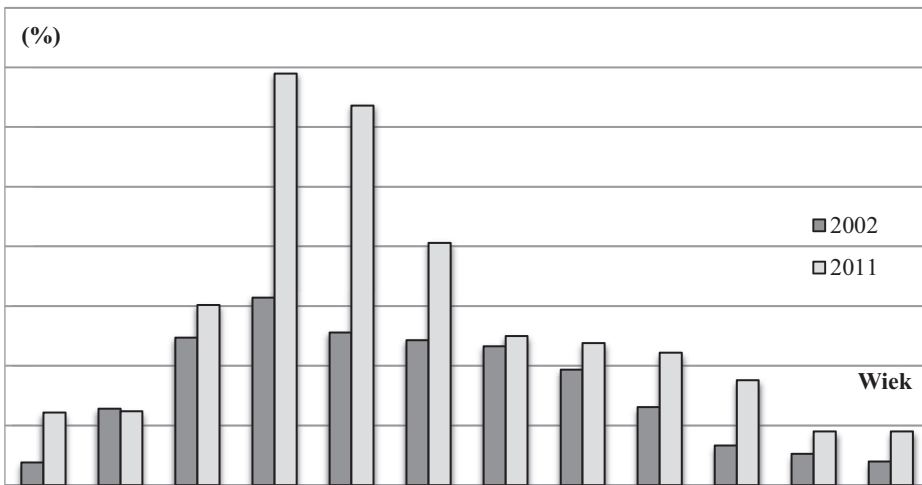
Kolejną cechą istotną z punktu widzenia charakterystyki demograficznej emigrantów jest ich wiek. Populacja emigrantów zarówno w 2002 r., jak i w 2011 r. jest populacją osób młodych (rys. 4). W 2011 r. wzrosła liczba emigrantów w tożsamym przedziale wiekowym. Należy także zwrócić uwagę na dużą liczebność emigrantów w wieku 30-34 lata, w której znalazły się osoby z przedziału 20-24 lata w 2002 r.

W 2002 r., podobnie jak w skali kraju, wśród emigrantów z województwa dolnośląskiego dominowały osoby młode, w wieku 25-29 lat.



Rys. 4. Struktura wiekowa emigrantów z Polski w latach 2002 i 2011

Źródło: opracowanie własne na podstawie danych GUS.



Rys. 5. Struktura wiekowa emigrantów z województwa dolnośląskiego w latach 2002 i 2011

Źródło: opracowanie własne na podstawie danych GUS.

Jednakże do 2011 r. znacząco wzrosła grupa emigrantów mieszcząca się w przedziałach wiekowych 25-29 lat oraz 30-34 lata, co odpowiadało 60% badanej populacji (rys. 5). Stanowi to główną różnicę w stosunku do struktury wiekowej populacji emigrantów w skali kraju.

4. Podsumowanie i wnioski

W 2002 r. województwo dolnośląskie zajmowało czwarte miejsce wśród województw charakteryzujących się największą liczbą emigrantów (7,6%). Plasowało się po województwach: śląskim (15,9%), opolskim (13,4%) i małopolskim (10,2%). Podobnie w 2011 r. – kiedy to mimo wzrostu udziału emigrantów z województwa dolnośląskiego w liczbie emigrantów ogółem – dolnośląskie wyprzedzały województwa: śląskie, małopolskie i podkarpackie.

Kierunki emigracji zarówno Polaków, jak i mieszkańców województwa dolnośląskiego były co do zasady zbieżne. Najczęściej wybieranymi destynacjami w 2002 r. były spośród krajów europejskich Niemcy, z innych kontynentów USA i Kanada. Zmiana w zakresie wyboru przez Polaków krajów przyjmujących, która nastąpiła w 2011 r., znalazła swoje odzwierciedlenie także na poziomie województwa. Główne kierunki, które wybierali emigrujący mieszkańcy województwa dolnośląskiego, to: Wielka Brytania, Niemcy, Niderlandy. Natomiast spadła liczba wyjazdów do USA i Kanady. Udział krajów Ameryki Północnej w ogólnej populacji emigrujących zmniejszył się z 23% w 2002 r. do 10% w 2011 r.

Struktura emigrujących Polaków według kryterium płci wskazuje, iż zarówno w 2002 r., jak i w 2011 r. dominowały kobiety. Tożsamy wzorzec zaobserwowano na poziomie województwa dolnośląskiego, gdzie w latach 2002 i 2011 udział emigrujących kobiet wyniósł odpowiednio 57% i 51%. Emigranci na obydwu poziomach, tj. w skali kraju i województwa dolnośląskiego, rekrutowali się w pierwszej kolejności z miast. W roku 2002 emigrowały głównie osoby w wieku od 24 do 29 lat; przepływy emigracyjne do roku 2011 r. wskazują, iż przesunęła się do grupy wiekowej 20-24 dolna granica wieku głównej klasy migrującej.

Podsumowując, w latach 2002 i 2011 województwo dolnośląskie było jednym z czołowych województw wysyłających emigrantów. Mimo iż wyjazdy miały charakter czasowy, poprzez swoją liczebność stanowiły istotny czynnik ruchu naturalnego ludności, wpływając tym samym na strukturę demograficzną regionu.

Literatura

- Bieñkowska D., Ulañski C., Szymańska J., *Migracja powrotna w województwie dolnośląskim. Skala zjawiska, potencjał oraz pogłębiona charakterystyka powracających*, Centrum Doradztwa Strategicznego s.c., Kraków 2008.
- Brucker H., Alvarez-Plata P., Siliverstovs B., *Potential Migration from Central and Eastern Europe into the EU-15 – An Update*, DIW Berlin, Berlin 2003.
- Brucker H., Damelang A., Wolf K., *Forecasting potential migration from the New Member States into the EU-15: Review of literature, evaluation of forecasting methods and forecast results*, European Integration Consortium, VC/2007/0293, 2007.
- Duszczyk M., Wiñniewski J., *Analiza społeczno-demograficzna migracji zarobkowej Polaków do państw EOG po 1 maja 2004 r.*, Instytut Spraw Publicznych, Warszawa 2007.

- Grabowska-Lusińska I., Okólski M., *Migracja z Polski po 1 maja 2004 r.: jej intensywność i kierunki geograficzne oraz alokacja migrantów na rynkach pracy krajów Unii Europejskiej*, „CMR Working Papers” 2008, no. 33 (91).
- Janicki M., *Przegląd teorii migracji*, UMCS, Lublin 2007.
- Mioduszevska M., *Najnowsze migracje z Polski w świetle danych Badania Aktywności Ekonomicznej Ludności*, „CMR Working Papers” 2008, no. 36 (94).
- Narodowy Spis Powszechny Ludności i Mieszkań 2002*, Główny Urząd Statystyczny, Warszawa 2003.
- Narodowy Spis Powszechny Ludności i Mieszkań 2011. Raport z wyników*, Główny Urząd Statystyczny, Warszawa 2012.
- Puzio-Waśławik B., *Spoleczno-ekonomiczne skutki migracji Polaków po akcesji Polski do Unii Europejskiej*, Zeszyty Naukowe nr 8, PTE, Kraków 2010.
- Richter O., *Medialny obraz migracji Polaków do krajów Unii Europejskiej po 1 maja 2004 roku na podstawie analizy treści tygodników opinii*, „CMR Working Papers” 2012, no. 53 (111).
- System badań migracji zagranicznych w Polsce*, Główny Urząd Statystyczny, Warszawa 2011.
- Wpływ emigracji zarobkowej na gospodarkę Polski*, Ministerstwo Gospodarki, Departament Analiz i Prognoz, Warszawa 2007.
- Zięba S. (red.), *Migracja – wyzwanie XXI wieku*, Wydawnictwo KUL, Lublin 2008.

DIRECTIONS AND PROFILES OF EMIGRANTS FROM THE LOWER SILESIA VOIVODESHIP AGAINST POLISH EMIGRATION IN THE YEARS 2002-2011

Summary: The goal of this paper is to analyze the scale, destinations and causes of temporary emigration from the Polish voivodeship of Lower Silesia. In this analysis, census data from the years 2002-2011 are used together with the information about the main destinations chosen by emigrants. The analysis also lists the reasons and socio-demographic characteristics of emigration from the Lower Silesian Voivodeship and from Poland.

Keywords: profile of emigrant, trends and causes of emigration, Poland, Lower Silesian Voivodeship.