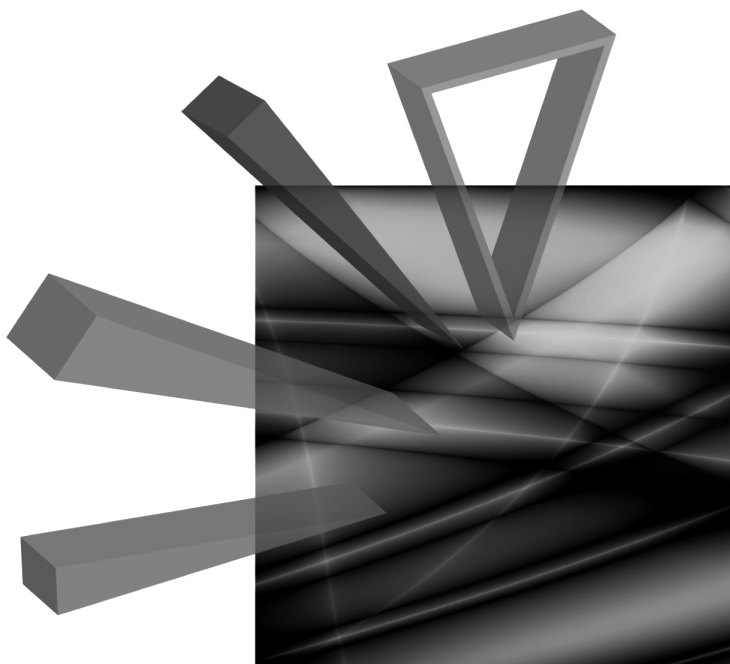


EKONOMIA ECONOMICS

4(16) • 2011



Wydawnictwo Uniwersytetu Ekonomicznego we Wrocławiu
Wrocław 2011

Redaktor Wydawnictwa: *Aleksandra Śliwka*
Redaktor techniczny: *Barbara Łopusiewicz*
Korektor: *Justyna Mroczkowska*
Łamanie: Comp-rajt
Projekt okładki: *Beata Dębska*

Publikacja jest dostępna na stronie www.ibuk.pl

Streszczenia opublikowanych artykułów są dostępne w międzynarodowej bazie danych
The Central European Journal of Social Sciences and Humanities <http://cejsh.icm.edu.pl>
oraz w The Central and Eastern European Online Library www.ceeol.com

Informacje o naborze artykułów i zasadach recenzowania znajdują się
na stronie internetowej Wydawnictwa
www.wydawnictwo.ue.wroc.pl

Kopiowanie i powielanie w jakiegokolwiek formie
wymaga pisemnej zgody Wydawnictwa

© Copyright Uniwersytet Ekonomiczny we Wrocławiu
Wrocław 2011

ISSN 2080-5977 (Ekonomia)

ISSN 1899-3192 (Prace Naukowe Uniwersytetu Ekonomicznego we Wrocławiu)

Wersja pierwotna: publikacja drukowana

Druk: Drukarnia TOTEM

Nakład: 200 egz.

Spis treści

Wstęp	9
Ewa Pancer-Cybulska: Społeczna odpowiedzialność terytorium w świetle koncepcji zrównoważonego rozwoju	11
Sebastian Bobowski: Ewolucja polityki spójności Unii Europejskiej w perspektywie 2014-2020	29
Mirosława Klamut: Nowe mechanizmy realizacji spójności terytorialnej w Krajowej Strategii Rozwoju Regionalnego do roku 2020	41
Grażyna Adamczyk-Łojewska: Problemy konwergencji i dywergencji ekonomicznej na przykładzie krajów Unii Europejskiej, w tym Polski	57
Urszula Markowska-Przybyła: Integracja a konwergencja realna. Konwergencja regionalna w Polsce według klasycznych i alternatywnych metod badań	77
Małgorzata Markowska, Danuta Strahl: Klasyfikacja dynamiczna unijnych regionów ze względu na poziom charakterystyk innowacyjności (w zakresie INPUT)	97
Małgorzata Markowska: Klasyfikacja regionów UE ze względu na dynamikę charakterystyk innowacyjności (w zakresie INPUT)	119
Bernadeta Baran: Kierunki zmian w zakresie polityki socjalnej w krajach UE	139
Leszek Cybulski: Realizacja unijnej polityki zatrudnienia w Polsce	151
Joanna Jakubowska: Polsko-niemiecki rynek pracy po 1 maja 2011 r. – analiza sytuacji, skutki i prognozy	168
Agata Chlebicka: Kryzys modelu multikulturalizmu – przegląd wybranych problemów rynku pracy na przykładzie Holandii	180
Maciej Żmuda: Strategia Europa 2020 jako plan rozwoju społeczno-gospodarczego Unii Europejskiej	200
Artur Szmaciarski: Współpraca energetyczna Unii Europejskiej i Federacji Rosyjskiej na tle unijnej polityki energetycznej	211
Alicja Lindert-Zyznarska: Instrumenty finansowe wspierania rozwoju regionów w perspektywie finansowej 2014-2020	226
Jan Borowiec: Polityka pieniężna w Polsce i w strefie euro – analiza porównawcza	238
Jarosław Czaja: Działania Rządu RP umożliwiające dostosowanie do zmienności kursów walut	254
Agnieszka Tkaczyszyn: Nowy kształt struktury instytucjonalnej nadzoru bankowego w Unii Europejskiej	272
Alina Bartosiewicz: Dokapitalizowanie instytucji finansowych w świetle przepisów o konkurencji Unii Europejskiej	288

Waldemar Piotr Gil: Międzynarodowa sprawozdawczość finansowa europejskim językiem biznesu	305
Magdalena Broszkiewicz: Proces konwergencji regulacji ładu korporacyjnego na rynkach kapitałowych krajów Unii Europejskiej	325
Wawrzyniec Michalczyk: Perspektywy przystąpienia kolejnych krajów do strefy euro	339
Marta Wincewicz-Bosy: Logistyka i eurologistyka jako elementy systemu integracji międzynarodowej w gospodarce światowej	353
Łukasz Olipra: Tanie linie lotnicze – nowa „jakość” w przewozach lotniczych w Unii Europejskiej	368
Joanna Michalczyk: Przemiany w polskim przemyśle spożywczym po akcesji do Unii Europejskiej	387
Franciszek Kapusta: Drobiarstwo mięsne w Polsce i jego powiązania z rynkiem Unii Europejskiej	398
Zbigniew Piepiora: Rola Unii Europejskiej w przeciwdziałaniu skutkom katastrof naturalnych	412
Marcin Nowik: Wpływ Traktatu Lizbońskiego na kształt współpracy rozwojowej pomiędzy Unią Europejską a krajami AKP	423
Andrzej Raszkowski: Program TACIS w państwach postsowieckich	436
Nikita Nikiforov, Valery Nikiforov: The main directions of international co-operation in the sphere of higher education	446
Nikita Nikiforov: Политические аспекты вхождения стран Балтии в Болонский процесс	458
Magdalena Biedziak, Joanna Piotrowicz, Marta Rewera: Erasmus – nowy wymiar studiowania. Realizacja Programu LLP Erasmus na wrocławskich uczelniach w latach 2002-2011	471

Summaries

Ewa Pancer-Cybulska: Social territorial responsibility in the light of sustainable development concept	28
Sebastian Bobowski: Evolution of EU Cohesion Policy in years 2014-2020	40
Mirosława Klamut: New mechanisms of territorial cohesion realization in “National Strategy for Regional Development during the period 2010-2020”	56
Grażyna Adamczyk-Łojewska: Problems of economic convergence and divergence on the example of the European Union countries, including Poland	76

Urszula Markowska-Przybyła: Integration versus real convergence. Regional convergence in Poland according to classical and alternative methods of research	96
Małgorzata Markowska, Danuta Strahl: Dynamic classification of EU regions with regard to innovation characteristics level (regarding INPUT)	118
Małgorzata Markowska: Classification of EU regions by the dynamics of innovation characteristics (regarding INPUT)	137
Bernadeta Baran: Directions of changes in social policy of the European Union states	150
Leszek Cybulski: Accomplishment of the European Union's employment policy in Poland	167
Joanna Jakubowska: Polish-German labour market after May 1, 2011 – analysis of the situation, implications and forecasts	179
Agata Chlebicka: Crisis of multiculturalism – an overview of labour market's chosen problems on the example of the Netherlands	198
Maciej Żmuda: Europe 2020 strategy as a plan of socio-economic growth of the European Union	210
Artur Szmaciarski: Energy cooperation of the European Union and the Russian Federation against the background of EU energy policy	225
Alicja Lindert-Zyznarska: Financial instruments supporting regional development in the financial perspective 2014-2020	237
Jan Borowiec: Monetary policy in the euro zone and in Poland – a comparative analysis	253
Jarosław Czaja: Actions of Polish government enabling the adjustment to volatility of exchange rates	271
Agnieszka Tkaczyszyn: New shape of institutional structure of banking supervision in the European Union	287
Alina Bartosiewicz: Recapitalisation of financial institutions in the light of the European Union competition law	304
Waldemar Piotr Gil: International financial reporting as the European business language	324
Magdalena Broszkiewicz: Convergence process of corporate governance regulations on capital markets of the European Union member states	337
Wawrzyniec Michalczyk: Perspectives of accession another countries accession to the euro zone – an overview	352
Marta Wincewicz-Bosy: Logistics and eurologistics as the elements of the system of international integration in the global economy	367
Łukasz Olipra: Low cost airlines – a new “quality” in the air transport in the European Union	386
Joanna Michalczyk: Changes in Polish food industry after the accession to the European Union	397

Franciszek Kapusta: Poultry meat production in Poland and its relation with the European Union market	411
Zbigniew Piepióra: The role of the European Union in counteracting the results of natural disasters	422
Marcin Nowik: The impact of the Lisbon Treaty on the EU – ACP states development cooperation	435
Andrzej Raszkowski: TACIS programme in post-Soviet countries	445
Nikita Nikiforov, Valery Nikiforov: Główne determinanty międzynarodowej współpracy w zakresie szkolnictwa wyższego	457
Nikita Nikiforov: Political aspects of joining the Bologna Process by the Baltic states	470
Magdalena Biedziak, Joanna Piotrowicz, Marta Rewera: Erasmus – new dimension of studying. Implementation of LLP Erasmus at Wrocław's universities in 2002-2011	489

Grażyna Adamczyk-Łojewska

Uniwersytet Technologiczno-Przyrodniczy w Bydgoszczy

PROBLEMY KONWERGENCJI I DYWERGENCJI EKONOMICZNEJ NA PRZYKŁADZIE KRAJÓW UNII EUROPEJSKIEJ, W TYM POLSKI

Streszczenie: Przedmiotem opracowania są zagadnienia związane ze zróżnicowaniem tempa wzrostu i poziomu rozwoju gospodarczego poszczególnych krajów i regionów UE, w tym Polski. Rozważany jest problem, czy istnieją przesłanki teoretyczne oraz empiryczne, aby sądzić, że wspomniane zróżnicowanie zmniejsza się w długich okresach i ma miejsce tendencja do zbieżności poziomów rozwoju, tj. konwergencji, czy też odwrotnie – zróżnicowanie to pogłębia się i ma miejsce tendencja do dywergencji. Omówiono także ewentualne korzyści i zagrożenia wynikające z aglomeracji rozwoju.

Słowa kluczowe: konwergencja, dywergencja, Unia Europejska, Polska, zróżnicowanie rozwoju, poziom międzynarodowy, regionalny i lokalny.

1. Wstęp

W opracowaniu omawiane są zagadnienia związane ze zróżnicowaniem tempa wzrostu i poziomu rozwoju gospodarczego poszczególnych krajów i regionów. Rozważany jest problem, czy istnieją przesłanki teoretyczne oraz empiryczne, aby sądzić, że zróżnicowanie zmniejsza się w długich okresach i ma miejsce tendencja do zbieżności poziomów rozwoju, tj. konwergencji, czy też odwrotnie – zróżnicowanie pogłębia się i ma miejsce tendencja do dywergencji.

Istnieje wiele różnych koncepcji konwergencji oraz sposobów jej definiowania. W syntetycznym ujęciu pojęcie konwergencji ekonomicznej w odniesieniu do krajów i regionów można interpretować w dwojaki sposób: 1) jako zbieżność typu sigma (σ), gdy maleje zróżnicowanie poziomu dochodów na mieszkańca (np. PKB *per capita*); 2) jako zbieżność typu beta (β), gdy systemy gospodarcze o niższym poziomie rozwoju wykazują wyższe tempo wzrostu w porównaniu z systemami gospodarczymi bardziej rozwiniętymi, tj. gdy istnieje odwrotna zależność między początkowym poziomem dochodu (PKB *per capita*) a tempem wzrostu. Zbieżność typu β jest warun-

kiem koniecznym, ale nie wystarczającym, występowania zbieżności typu σ . Fakt, iż kraje słabiej rozwinięte wykazują wyższe tempo wzrostu, nie gwarantuje bowiem, że zróżnicowanie dochodu będzie maleć [Barro, Sala-i-Martin 1992].

Rozróżnia się dodatkowo konwergencję absolutną (bezwarunkową), typu β , gdy kraje lub regiony biedne rozwijają się szybciej niż bogate niezależnie od początkowych warunków i poziomu rozwoju, a także konwergencję warunkową (określaną często jako klubowa), gdy procesy zbieżności dotyczą grupy krajów lub regionów względnie jednorodnych (o zbliżonych parametrach dochodowych czy strukturalnych).

2. Procesy konwergencji i dywergencji ekonomicznej w świetle teorii wzrostu

Teoretyczne próby wyjaśniania różnic w dynamice i poziomie rozwoju gospodarczego podejmowane są w modelach wzrostu. We współczesnej i ciągle rozwijającej się teorii wzrostu można wyodrębnić dwie grupy tych modeli: neoklasyczne, reprezentowane przez model R.M. Solowa (1956), oraz jego dalsze modyfikacje, polegające głównie na rozszerzeniu pojęcia kapitału na rzeczowy i ludzki, oraz endogeniczne, powstałe i rozwijane w latach 80. i 90. XX wieku w wyniku krytycznej analizy modeli neoklasycznych, zapoczątkowanej przez P. Romera (1986).

W modelach neoklasycznych, w których zakłada się stałe efekty skali i egzogeniczny charakter postępu technicznego, przyjmuje się, że tempo wzrostu zależy od stopy inwestycji w zasoby kapitału (rzeczowego i/lub ludzkiego) oraz kapitałochłonności. Analiza tych modeli pozwalała wnioskować o istnieniu tendencji do konwergencji poziomu rozwoju krajów w rezultacie osiągnięcia przez kraje mniej rozwinięte wyższego tempa wzrostu.

W modelach tych możliwość konwergencji wynikała głównie z uwzględnienia i przyjęcia działania prawa malejących przychodów krańcowych uzyskiwanych z kapitału, zgodnie z którym wyższą krańcową produktywnością kapitału charakteryzować się powinny systemy gospodarcze mniej zasobne w ten czynnik, tj. uboższe. Systemy takie mogą osiągać wyższe tempo wzrostu, jeżeli charakteryzują się takimi samymi stopami inwestycji jak gospodarka krajów bogatych [Tokarski 2007, s. 52]. Dla realizacji tego ostatniego warunku oraz zmniejszenia dysproporcji rozwojowych między krajami podstawowe znaczenie ma przyjęty kierunek przepływu kapitału. Zgodnie z założeniami neoklasycznymi kapitał ma napływać z ośrodków wzrostu i krajów wysoko rozwiniętych do obszarów i krajów słabiej rozwiniętych. W warunkach działania prawa malejących przychodów obszary te zapewniać bowiem muszą wyższą krańcową produktywność tego zasobu, co skłaniać powinno do lokowania w nich inwestycji.

Podejście neoklasyczne będące podstawą wnioskowania o występowaniu obiektywnej tendencji do konwergencji poziomu rozwoju zostało podważone w nowych

modelach wzrostu endogenicznego. W modelach tych uwzględnia się szersze uwarunkowania wzrostu i rozwoju gospodarczego. Odchodzi się od neoklasycznych założeń o stałych efektach skali w gospodarce oraz o egzogenicznym charakterze postępu technicznego, uważając, że nadmiernie odbiegają one od rzeczywistości [Tokarski 2001, s. 35]. Akcentuje się znaczenie jakościowych czynników wzrostu oraz fakt, że tempo i poziom rozwoju zależy nie tylko od stopy akumulacji czynników produkcji, ale także od ogólnej łącznej produktywności tych czynników [Siwiński 2005, s. 735]. Tę łączną produktywność określają m.in. endogeniczne czynniki wzrostu, takie jak: potencjał sfery B+R określający zdolność innowacyjną, w tym absorpcyjną gospodarki, zasób kapitału ludzkiego i społecznego, rozwój infrastruktury społeczno-ekonomicznej, różne rozwiązania instytucjonalne (prawne, społeczne, kulturowe czy polityczne), a także uwarunkowania wynikające z sektorowych struktur produkcji i zatrudnienia (np. w trójsektorowym podziale) [Tokarski 2007, s. 52].

W nowych modelach zwraca się przede wszystkim uwagę na pozytywne efekty zewnętrzne wynikające z wiedzy, postępu technologicznego i rozwoju kapitału ludzkiego. Przyjmuje się, że efekty te, determinując wzrost efektywności czynników produkcji, mogą neutralizować zasadę malejącej krańcowej produktywności kapitału [Wojtyna 1996]. Krańcowa produktywność kapitału w krajach biednych nie musi być z zasady wyższa niż w krajach bogatych. Odwrotnie, pozytywne efekty zewnętrzne związane z rozwojem technologicznym, wiedzą, informacją kumulują się na ogół w ośrodkach i krajach najbardziej rozwiniętych i to do nich głównie napływa kapitał, a nie do krajów i regionów słabych i położonych peryferyjnie [Tokarski 2001].

Z modeli wzrostu endogenicznego wynika wniosek odwrotny niż z modeli neoklasycznych – o istnieniu tendencji do utrzymywania się, a nawet pogłębiania różnic poziomu rozwoju. W teorii wzrostu podejmowane są próby określenia czynników, które mogą przyspieszać wzrost gospodarczy krajów mniej rozwiniętych oraz procesy realnej konwergencji ekonomicznej. Analizuje się w tym kontekście wpływ otwarcia zewnętrznego, handlu zagranicznego, przepływy kapitału, zwłaszcza bezpośrednich inwestycji zagranicznych (BIZ), czy integracji gospodarczej. Wskazuje się, że procesy te, ułatwiając dyfuzję postępu technicznego, naśladownictwo i adaptację różnego typu innowacji (technologicznych i organizacyjnych) oraz rozwiązań instytucjonalnych, mogą przyczyniać się do zwiększania tempa wzrostu produktywności czynników produkcji w krajach opóźnionych w rozwoju i tym samym ułatwić procesy konwergencji ekonomicznej. Możliwość przewyższania dystansu rozwojowego wiąże się jednak z koniecznością utrzymywania w długim okresie przez kraje słabiej rozwinięte wyższej stopy inwestycji oraz wyższego tempa wzrostu produktywności czynników wytwórczych [Siwiński 2005, s. 735-738].

3. Empiryczna weryfikacja konwergencji na różnych poziomach terytorialnej organizacji

3.1. Badania w układzie międzynarodowym, w tym państw Unii Europejskiej

Badania empiryczne podejmowane przez wielu autorów w przekroju międzynarodowym wskazują, że w gospodarce światowej występują procesy zarówno konwergencji, jak i dywergencji ekonomicznej.

W dużych, zróżnicowanych pod względem strukturalnym i poziomu rozwoju grupach państw mają raczej miejsce procesy dywergencji. Nie występuje zatem konwergencja absolutna. W skali światowej w ostatnich 40 latach XX wieku, jak wykazują badania [Maddison 2001; Siwiński 2005], nierówności dochodowe między krajami znacznie się pogłębiły, przeważała tendencja do dywergencji oraz zwiększania się luki rozwojowej między krajami rozwiniętymi i peryferyjnymi. W grupie 111 państw objętych badaniem (w których w 2000 r. zamieszkiwało 89% ludności świata) współczynnik zbieżności typu β był w latach 1960-2000 dodatni (0,33), tzn. kraje o relatywnie niskim poziomie PKB *per capita* charakteryzowały się na ogół stosunkowo niższą stopą wzrostu niż kraje wysoko rozwinięte. W badanym okresie zwiększyły się również relacje najniższego do najwyższego krajowego dochodu na mieszkańca. W połowie XX wieku relacje te kształtowały się jak 1:38, natomiast w 2000 r. odpowiednio już jak 1:71 [Siwiński 2005, s. 726-728].

Jednocześnie w niektórych grupach krajów względnie jednorodnych (o średnich dochodach¹, a zwłaszcza rozwiniętych²), które osiągnęły pewien próg rozwojowy oraz wykształciły odpowiednią strukturę gospodarczą i instytucjonalną sprzyjającą rozwojowi, w tym w krajach integrujących się gospodarczo w ramach UE, występują tendencje do konwergencji. Obserwowane są zatem głównie procesy konwergencji warunkowej i tzw. konwergencji klubowej.

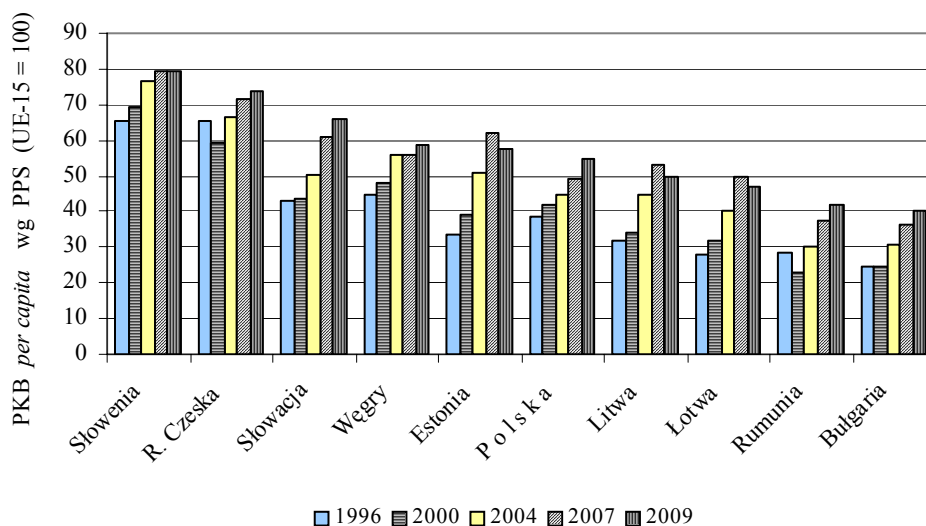
Interesujących wyników w zakresie omawianej problematyki dostarczają badania M. Próchniaka i R. Rapackiego [2009, s. 166] dotyczące grupy 27 krajów postsocjalistycznych transformujących swoje systemy gospodarcze. Badania wykazały, że w latach 1990-2005 w państwach tych występowały procesy zarówno konwergencji, jak i dywergencji. W obrębie całej badanej grupy 27 byłych krajów socjalistycznych rozpiętości w poziomie rozwoju między krajami powiększyły się po 16 latach transformacji z 1:8 do 1:16. W podgrupie krajów należących do Wspólnoty

¹ W grupie krajów o średnich dochodach, tj. w których PKB *per capita* był w 2000 r. większy od 2935 dol. (kryterium to spełniało 70 krajów obejmujących niecałe 57% ludności świata), współczynnik zbieżności typu β był w latach 1960-2000 ujemny (-0,6), co świadczy o niewielkiej konwergencji [Siwiński 2005, s. 726-728].

² W grupie krajów rozwiniętych, według klasyfikacji Banku Światowego – o tzw. wyższych dochodach średnich, PKB *per capita* wyższym w 2000 r. od 9075 dol. (kryterium to spełniało 37 krajów obejmujących niecałe 18% ludności świata), współczynnik zbieżności typu β był w latach 1960-2000 stosunkowo najwyższy (-1,68) [Siwiński 2005, s. 726-728].

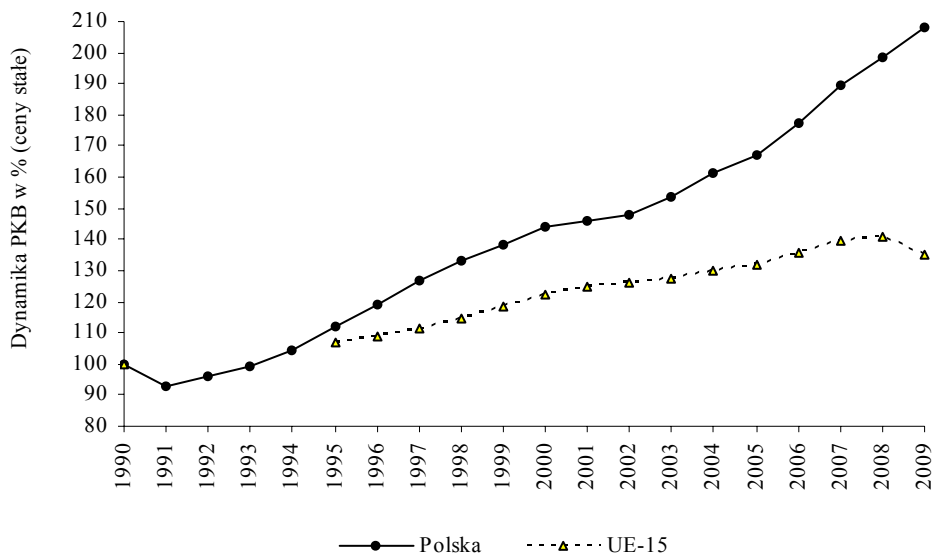
Niepodległych Państw zależność tempa wzrostu gospodarczego od początkowego poziomu dochodu była dodatnia, co wskazuje na powiększanie się rozpiętości w poziomie rozwoju. Jednocześnie ścieżki wzrostu gospodarczego ośmiu krajów Europy Środkowej i Wschodniej (od 2004 r. nowych krajów członkowskich UE-8) wykazywały już od 1993 r. widoczną konwergencję. Luka dochodowa ośmiu krajów akcesyjnych Europy Środkowej i Wschodniej, w ujęciu zarówno indywidualnym, jak i grupowym, powoli się zmniejszała w latach 1993-2005 w stosunku do 15 krajów UE (tj. miała miejsce konwergencja zarówno typu β , jak i typu σ). Zdaniem wspomnianych autorów proces konwergencji w krajach akcesyjnych (UE-8) przebiegał jednak powoli. Oszacowany dla lat 1993-2005 parametr konwergencji typu β (na poziomie 2,53-2,65%) oznacza bowiem, że jeżeli zachowane zostanie tempo wzrostu z badanego okresu, to musi upłynąć ok. 30 lat, aby luka dochodowa między krajami Europy Środkowej i Wschodniej zmniejszyła się o połowę [Matkowski, Próchniak 2009, s. 174].

Polska, podobnie jak pozostałe kraje akcesyjne Europy Środkowej i Wschodniej, w analizowanych latach zmniejszała swój dystans rozwojowy w stosunku do krajów wysoko rozwiniętych (rys. 1). Relatywny poziom PKB *per capita*, przy uwzględnieniu parytetu siły nabywczej, zwiększył się w Polsce w stosunku do 15 krajów UE z 32,6% w 1995 r. do 55% w 2009 r., co było efektem wyższego na ogół tempa wzrostu w tych latach w porównaniu ze średnim 15 krajów UE (rys. 2).



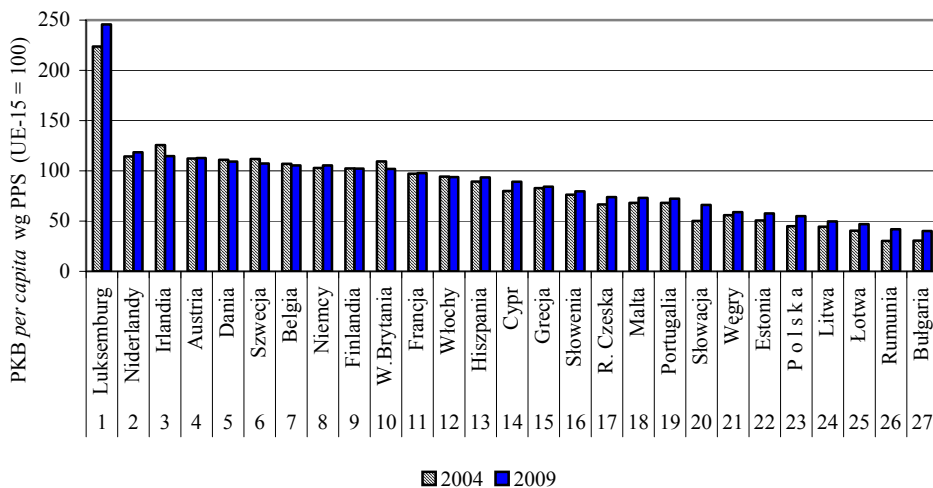
Rys. 1. Względny poziom PKB *per capita* (przy uwzględnieniu parytetu siły nabywczej) krajów akcesyjnych Europy Środkowej i Wschodniej w stosunku do 15 krajów UE (UE-15 = 100) w latach 1996-2009

Źródło: opracowanie własne na podstawie danych Eurostatu, <http://appsso.eurostat.ec.europa.eu/nui/setupModifyTableLayout.do> (29.01.2011).



Rys. 2. Dynamika wzrostu PKB w Polsce i w 15 krajach UE w latach 1990-2009

Źródło: opracowanie własne na podstawie *Rocznika Statystyki Międzynarodowej 2000*, GUS, Warszawa; *Kwartalnika Statystyki Międzynarodowej*, GUS, Warszawa 2003, s. 8; *Rocznika Statystyki Rzeczypospolitej Polskiej*, GUS, Warszawa 2004, 2006 oraz Eurostatu: http://epp.eurostat.ec.europa.eu/portal/page?_pageid=1334,49092079,1334_49092794&_dad=portal&_schema=PORTAL.



Rys. 3. Relatywny poziom PKB *per capita* 27 krajów UE w latach 2004-2009 (UE-15 = 100)

Źródło: opracowanie własne na podstawie danych Eurostatu za lata 2001-2009, <http://appsso.eurostat.ec.europa.eu/nui/setupModifyTableLayout.do> (29.01.2011).

W Polsce, w odróżnieniu od takich krajów, jak Estonia, Litwa i Łotwa, negatywny wpływ światowego kryzysu finansowo-gospodarczego na wzrost był stosunkowo ograniczony (rys. 1). Pod względem wielkości PKB *per capita* Polska zajmowała jednak w 2009 r. (podobnie jak w 2004 r.) stosunkowo odległe 23 miejsce wśród 27 krajów UE (rys. 3).

3.2. Procesy polaryzacji rozwoju w układzie regionalnym

Wyniki prowadzonych przez różnych autorów badań [Adamczyk-Łojewska 2003, 2007; Rokicki 2004; Miazga 2007] dotyczących poszczególnych krajów, otwierających się na współpracę międzynarodową oraz integrację gospodarczą w ramach UE, wskazują na możliwość równoczesnego występowania dwóch przeciwstawnych procesów, z jednej strony konwergencji gospodarki krajowej w relacji do innych państw UE, z drugiej natomiast – wzrostu zróżnicowania poziomu rozwoju regionalnego wewnątrz kraju, tj. dywergencji regionalnej.

Badania wykazują [Miazga 2007, s. 219], że w latach 1985-2002 w UE pomimo istnienia konwergencji typu β pomiędzy unijnymi regionami nie wystąpiła rzeczywista redukcja regionalnych dysproporcji w poziomie PKB *per capita* (konwergencja typu σ). Przeciwnie, w wielu krajach, np. w Grecji czy we Włoszech, zwiększyła się dywergencja regionów. Analizy dotyczące krajów kohezyjnych, redukujących swój dystans w stosunku do średniej UE, wskazały na brak postępu w latach 1985-2002 w zmniejszaniu różnic między regionami wewnątrz tych krajów. Badania ekonomistów hiszpańskich wskazują, że okres członkostwa Hiszpanii w UE pokrywa się z okresem zaniku konwergencji regionalnej w tym kraju, mimo że był istotnym beneficjentem polityki regionalnej [Rokicki 2004].

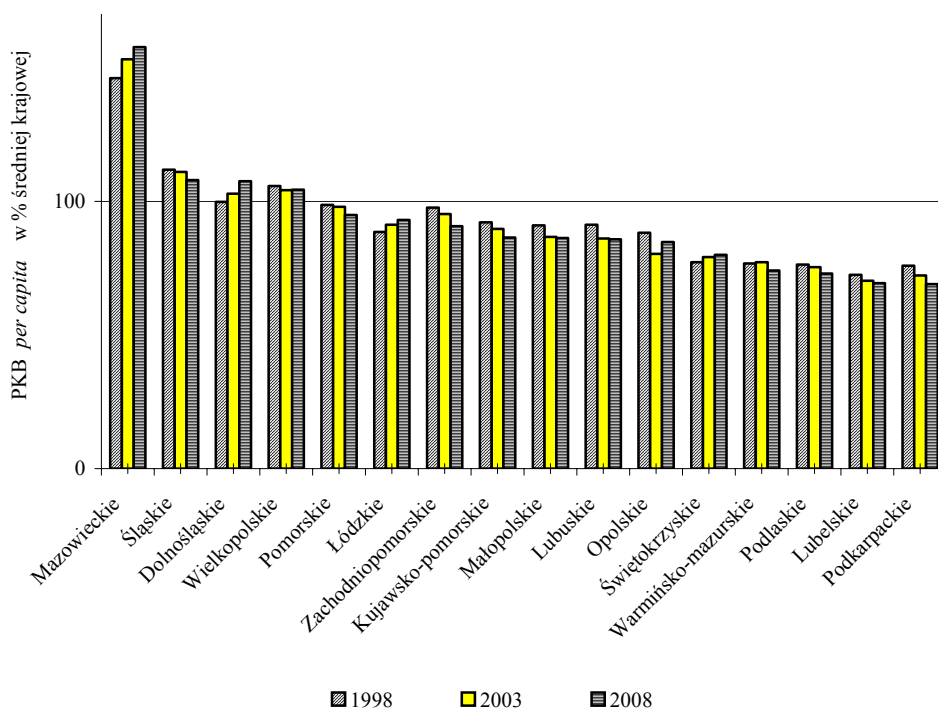
Badania dotyczące Polski podobnie dowodzą [Adamczyk-Łojewska 2007], że w okresie transformacji i otwarcia na procesy integracyjne relatywnie wysokie tempo wzrostu gospodarki krajowej po 1993 r. umożliwiło konwergencję typu σ na poziomie międzynarodowym. Niemniej jednak w analizowanym 17-letnim okresie występowały tu również procesy dywergencji regionalnej. Badane w układzie województw (początkowo 49, a następnie 16) zróżnicowanie poziomu rozwoju regionalnego, mierzone współczynnikiem zmienności, zwiększało się w okresie znacznego ożywienia gospodarczego lat 1993-1997, spowolnienia wzrostu w latach przedakcesyjnych 1998-2003, a także po akcesji w latach 2004-2007 (tab. 1). Pewne zmniejszenie zróżnicowania obserwuje się w 2008 r., współczynnik zmienności kształtujący się dla tego roku na poziomie 22,8 jest jednak i tak znacznie wyższy od początkowego porównywalnego wskaźnika (19,0) z 1998 r. (tab. 1).

Tabela 1. Zmiany w regionalnym zróżnicowaniu poziomu rozwoju ekonomicznego

Wyszczególnienie	Rok	PKB <i>per capita</i>
Współczynnik zmienności w przekroju 49 województw	1992	30,1
	1997	31,7
Współczynnik zmienności w przekroju 16 województw	1998	19,0
	2003	21,2
	2007	23,7
	2008	22,8

Źródło: obliczono na podstawie Rocznika Statystycznego Województw, GUS, Warszawa za lata 1994-2009.

W latach 1998-2008 względny poziom rozwoju mierzony PKB *per capita* zwiększył się tylko w czterech województwach: w największym stopniu w mazowieckim (o ok. 12 pkt %), a następnie także w dolnośląskim (o 8 pkt %), łódzkim (o 5) i świętokrzyskim (o 3); w pozostałych dwunastu województwach poziom ten się natomiast obniżył (rys. 4).



Rys. 4. Poziom PKB *per capita* w relacji do średniego w kraju według województw w latach 1998-2008 w Polsce

Źródło: opracowanie własne na podstawie: *Rocznik Statystyczny Województw*, GUS, Warszawa 2000 i 2005 oraz *Produkt krajowy brutto – rachunki regionalne w 2008 r.*, GUS, Katowice 2010.

PKB *per capita* wyższy od średniego w kraju był w 2008 r. w czterech województwach: mazowieckim, śląskim, dolnośląskim i wielkopolskim, przy czym w dwóch z nich (śląskim i wielkopolskim) relatywny poziom tego wskaźnika obniżał się w badanych latach. Wśród dwunastu województw charakteryzujących się w 2008 r. PKB *per capita* niższym od średniego w kraju aż w dziesięciu względny poziom rozwoju w badanych latach (1998-2008) wykazywał tendencję do dalszego obniżania się, w większości również w latach 2003-2008. Jest to szczególnie niepokojące w odniesieniu do województw charakteryzujących się najniższym poziomem PKB *per capita* (w 1998 r. < od 80% średniej krajowej), aż w czterech z nich poziom ten obniżył się jeszcze bardziej – w 2008 r. poniżej 75% średniej, w tym w dwóch (podkarpackim i lubelskim) – poniżej 70% średniej. Przeprowadzona analiza w układzie województw wskazuje wyraźnie na postępujący w latach 1998-2008 proces koncentracji działalności gospodarczej w nielicznych regionach³.

3.3. Zróżnicowanie poziomu rozwoju w Polsce w układzie lokalnym

W badaniu terytorialnego zróżnicowania poziomu rozwoju gospodarczego w układzie małych jednostek przestrzennych, np. gmin, zasadniczym problemem jest brak odpowiednich informacji statystycznych dotyczących syntetycznych mierników (PKB czy wartości dodanej brutto). Wiąże się to z potrzebą zastosowania metod umożliwiających pośrednią ocenę zróżnicowania poziomu rozwoju gospodarczego. Taką metodą badań w omawianym zakresie może być analiza wieloczynnikowa przeprowadzana przy wykorzystaniu dostępnych baz danych (dla poszczególnych lat) zawartych w komputerowym Banku Danych Regionalnych (BDR) GUS⁴.

Próbę analizy zróżnicowania poziomu rozwoju gospodarczego oraz delimitacji w skali całego kraju obszarów rozwijających się i opóźnionych w rozwoju w układzie gmin, w tym miast i obszarów wiejskich, przeprowadzono przy wykorzystaniu techniki GIS oraz wspomnianych komputerowych Banków Danych Regionalnych (BDR) GUS dla roku 1998⁵, a następnie dla 2003 r.⁶ [Adamczyk-Łojewska 2007].

W badaniach tych w układzie wszystkich gmin w skali kraju, w tym miast i obszarów wiejskich, analizowano sześć czynników: liczbę pracujących w działalności

³ O procesie koncentracji aktywności ekonomicznej w Polsce świadczą również wyniki badań B. Rokickiego [2007, s. 232], które wskazują na wyraźny w latach 1995-2003 wzrost koncentracji w układzie 16 województw działalności w ramach przetwórstwa przemysłowego, a także usług rynkowych.

⁴ Do 1998 r. w Banku Danych Lokalnych (BDL) GUS.

⁵ Badania te realizowane były w UTP w Bydgoszczy w ramach regionalnego projektu: „Środowiskowe uwarunkowania zrównoważonego rozwoju rolnictwa i obszarów wiejskich w województwie kujawsko-pomorskim”. Zakres części analiz (dotyczących migracji) obejmował lata 1994-1998 [Adamczyk-Łojewska 2003].

⁶ Badania w ujęciu lokalnym dotyczące 2003 r., a w części lat 1999-2003, realizowane były w ramach projektu badawczego nr 1H02C 034 27 pt. „Obszary rozwijające się i opóźnione w rozwoju w Polsce w ujęciu regionalnym i lokalnym” [Adamczyk-Łojewska 2007].

pozarolniczej oraz liczbę zakładów osób fizycznych zarejestrowanych w systemie REGON w relacji do liczby mieszkańców, dochody gmin z tytułu udziału w podatkach stanowiących dochód budżetu państwa na 1 mieszkańca, saldo migracji na 1000 mieszkańców, udział ludności w wieku produkcyjnym w ludności ogółem, a w 2003 r. także liczbę bezrobotnych zarejestrowanych w gminach w relacji do mieszkańców. W odniesieniu do obszarów wiejskich uwzględniono dodatkowo: gęstość zaludnienia na 1 km² oraz udział pracujących (w wieku 15 lat i więcej), głównie w indywidualnym gospodarstwie rolnym, w ludności ogółem.

W obu badaniach przyjęto podobne założenia metodyczne analizy i delimitacji gmin. Dążono do zapewnienia maksymalnej porównywalności badań. Odmienny zakres informacji dostępnych w bazach danych GUS w wymienionych okresach spowodował jednak konieczność wprowadzenia w kolejnych badaniach zmienionych dwóch cech; dotyczyło to pracujących w rolnictwie⁷ oraz bezrobotnych⁸. Wprowadzenie tych zmian ogranicza wartość porównawczą obu delimitacji, pozwala jednak traktować późniejsze wyniki jako bardziej wiarygodne, uściślające pierwszą próbę delimitacji z 1998 r.

Przeprowadzone w układzie gmin, w tym miast i obszarów wiejskich, badania w zakresie poszczególnych czynników wykazały [Adamczyk-Łojewska 2003; 2007], że narastaniu dysproporcji ekonomicznych w układzie regionów towarzyszyły procesy rozprzestrzeniania się rozwoju. Przenikanie i rozprzestrzenianie rozwoju dotyczyło jednak na ogół stosunkowo bliskiego otoczenia ośrodków wzrostu i wiązało się głównie z procesami rozszerzającej się urbanizacji terenów podmiejskich wokół dużych miast oraz zwiększaniem zasięgu przestrzennego aglomeracji miejskich. W sześcioletnim okresie dzielącym dwa analogiczne badania wyraźnie zwiększył się zasięg przestrzenny oddziaływania miast, zwłaszcza dużych. Wokół tych miast, jak wykazała analiza poszczególnych czynników, rozwijały się zarówno mniejsze miasta, jak i urbanizujące się obszary wiejskie (rys. 5).

Omawiane wieloczynnikowe badania wskazały na dużą koncentrację aktywności gospodarczej w nielicznych ośrodkach wzrostu. Według przeprowadzonej delimitacji obszary o wysokim i średnim poziomie rozwoju (kat. A i B) obejmowały w 2003 r. tylko 22,1% powierzchni oraz 52,1% ludności kraju, w tym tylko 35,5% ogółu mieszkańców wsi oraz 62,6% ludności miast – głównie dużych (tab. 2).

Wśród miast dużych aż 70% spełniało kryteria kategorii A i B; wśród miast średniej wielkości – tylko 51%, natomiast wśród miast małych – zaledwie 22% (tab. 3).

⁷ W badaniach dotyczących 1998 r. uwzględniono dane BDL GUS, w tym spisu rolnego z 1996 r., w zakresie udziału ludności (w wieku 15 lat i więcej) utrzymującej się wyłącznie i głównie z rolnictwa w ludności związanej z rolnictwem [Adamczyk-Łojewska, 2003].

⁸ W BDL GUS z 1998 r. nie było danych na poziomie gmin dotyczących bezrobotnych, tak jak miało to miejsce w BDR GUS z 2003 r., analizowano inny czynnik (występowanie lub nie) obszarów o dużym zagrożeniu środowiska, tj. głównie terenów przemysłowych.

Tabela 2. Udział obszarów o różnym stopniu rozwoju w powierzchni oraz ludności kraju (w %) według przeprowadzonych delimitacji gmin, w tym miast i obszarów wiejskich, w 1998 i 2003 r.

Stopień rozwoju	Rok	W powierzchni kraju	W ludności ogółem	W ludności miast	W ludności wsi
(A + B)*	1998	18,3	47,6	59,6	28,2
	2003	22,1	52,1	62,6	35,5
C**	1998	81,7	52,4	40,4	71,8
	2003	77,9	47,9	37,4	64,5

* obszary o wysokim i średnim stopniu rozwoju.

** obszary opóźnione w rozwoju.

Źródło: opracowanie własne [Adamczyk-Łojewska 2007; 2003].

Tabela 3. Miasta (duże, średnie i małe) o różnym stopniu rozwoju w Polsce w 2003 r.

Miasta o liczbie ludności (w tys.)	Liczba miast		Udział w %		
	(A + B)*	C**	A + B*	C**	Razem
>100	28	12	70	30	100
20-100	93	88	51	49	100
<20	146	517	22	78	100
Razem	267	617	30	70	100

* miasta zakwalifikowane w delimitacji do miast o wysokim i średnim stopniu rozwoju.

** miasta zakwalifikowane w delimitacji do miast opóźnionych w rozwoju.

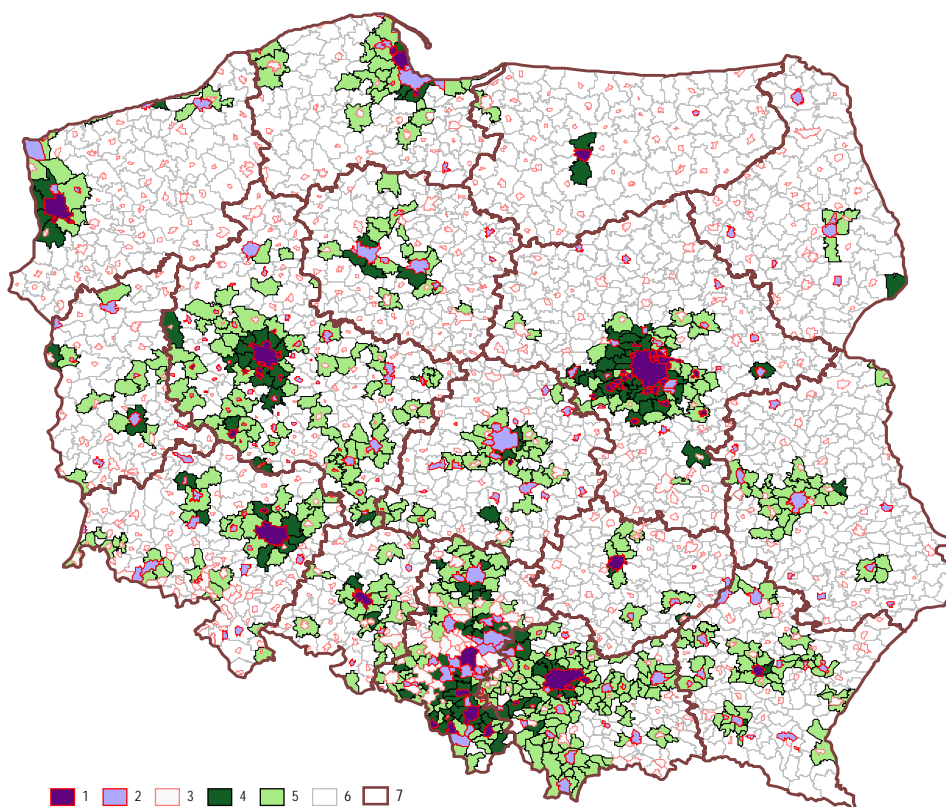
Źródło: opracowano na podstawie [Adamczyk-Łojewska 2007, s. 98].

Wysokim poziomem rozwoju charakteryzowały się głównie nieliczne duże aglomeracje miejskie wraz z otaczającymi je obszarami podmiejskimi. W 2003 r. 50,3% ogółu obszarów zaklasyfikowanych w delimitacji do kategorii o wysokim i średnim poziomie rozwoju znajdowało się w czterech województwach z dużymi aglomeracjami miejskimi: mazowieckim, wielkopolskim, małopolskim i śląskim – według badań z 1998 r. odpowiednio 46,7% (rys. 5).

Większość terytorium Polski, na co wskazały prowadzone badania również w układzie podregionów [Adamczyk-Łojewska 2007], stanowiły obszary problemowe – dwojakiego typu: 1) opóźnione w procesie przekształceń strukturalnych, o bardzo niskim poziomie społecznej wydajności pracy, obejmujące południowo-wschodnią, wschodnią i częściowo środkową część kraju; 2) obszary depresyjne o na ogół nieco wyższym lub zbliżonym do średniego w kraju poziomie społecznej wydajności pracy, zlokalizowane przede wszystkim w północnej, północno-zachodniej i południowo-zachodniej Polsce, gdzie ujawniły się negatywne efekty redukcji zatrudnienia i dużego bezrobocia.

Planowany nowy, trzeci etap badań ekonomiczno-przestrzennych w omawianym zakresie (również w układzie lokalnym) dotyczący okresu poakcesyjnego, a realizowany w ramach uzyskanego w bieżącym roku grantu – PB pt. „Przekształcenia strukturalne oraz przestrzenne w gospodarce Polski w latach 2004-2010”, do-

starczyć może szerszej wiedzy na temat oddziaływania procesu integracyjnego na przekształcenia strukturalne oraz ewentualne ograniczanie procesów dywergencji ekonomicznej wewnątrz kraju. Pozwolić to może na określenie zmian zachodzących w zakresie i charakterze obszarów problemowych wyróżnionych we wcześniejszych analizach.



- Miasta: 1 – o wysokim stopniu rozwoju (56)
 2 – o średnim stopniu rozwoju (211)
 3 – opóźnione w rozwoju (617)
- Obszary wiejskie: 4 – o wysokim stopniu rozwoju (136)
 5 – o średnim stopniu rozwoju (432)
 6 – opóźnione w rozwoju (1603)
- W nawiasach liczba miast lub gmin;
 7 – granice województw

Rys. 5. Kategorie miast i obszarów wiejskich ze względu na stopień rozwoju w 2003 r.

Źródło: [Adamczyk-Łojewska 2007, s. 100].

4. Korzyści oraz zagrożenia wynikające z aglomeracji rozwoju

W warunkach gospodarki o dominującym znaczeniu mechanizmu rynkowego w alokacji zasobów, a co się z tym wiąże – kryteriów efektywnościowych w decyzjach podejmowanych na poziomie mikroekonomicznym, obserwuje się tendencje do koncentracji działalności gospodarczej w przestrzeni. Ma na ogół miejsce relatywnie większa ekspansja działalności w krajach i regionach, które już osiągnęły pewien poziom zaawansowania rozwoju, a w ich ramach – w centrach rozwoju o wykształconych funkcjach usługowych i produkcyjnych. Tworzą je na ogół obszary wysoce zurbanizowane, tj. duże aglomeracje miejskie mogące się przekształcać wraz z rozwojem w metropolie [Adamczyk-Łojewska 2003]. Te ostatnie dzięki dużej koncentracji działalności gospodarczej, dominacji technologicznej i sile przyciągania bezpośrednich inwestycji zagranicznych tworzą węzły globalnej gospodarki oraz terytorialne centra funkcji zarządczych i kontrolnych międzynarodowych sieci oraz rynków finansowych [Domański 2000]. Bezpośrednie inwestycje zagraniczne (BIZ) napływają bowiem przede wszystkim do miejsc najbardziej atrakcyjnych pod względem lokalizacyjnym, w skali światowej przede wszystkim do krajów wysoko rozwiniętych (w latach 90. ok. 70% strumienia tych inwestycji) [Flejterski, Drozik 2001], a w ramach poszczególnych państw, np. UE – głównie do największych aglomeracji miejskich⁹ oraz regionów charakteryzujących się wyższym poziomem rozwoju i dogodniej położonych w stosunku do centrów europejskich. W Polsce wartość kapitału zagranicznego przypadająca na 1 mieszkańca jest znacznie zróżnicowana regionalnie. Skumulowana wartość tego kapitału *per capita* była w 2007 r. w województwie mazowieckim ponad 56 razy wyższa niż w województwie podlaskim¹⁰. W konsekwencji inwestycje te, jakkolwiek pobudzają rozwój, to jednocześnie wzmacniają procesy terytorialnego różnicowania jego poziomu.

Tendencje do koncentracji aktywności gospodarczej w obszarach, które osiągnęły już pewien poziom skupienia przedsiębiorstw i ludności, wynikają z korzyści aglomeracji, w tym głównie korzyści lokalizacji i urbanizacji, które mają charakter efektów zewnętrznych i są następstwem oddziaływania otoczenia, na co przedsiębiorstwo nie ma bezpośredniego wpływu [Wheeler i in. 1998; Domański 2002]. Korzyści lokalizacji, jakie zapewnia skupienie na określonym obszarze wielu przedsiębiorstw działających w tej samej czy zbliżonej dziedzinie gospodarki, polegają m.in. na zwiększeniu:

- możliwości wykorzystania specjalizacji i więzi kooperacyjnych w produkcji;
- prawdopodobieństwa tworzenia innowacji w konkurencyjnym środowisku, a także ich dyfuzji w bliskim otoczeniu;

⁹ Filie zagranicznych przedsiębiorstw europejskich koncentrują się w 75% w miastach liczących powyżej 200 tys. mieszkańców [Jałowicki 1999].

¹⁰ W 2007 r. na 1 mieszkańca województwa podlaskiego przypadało 0,22 tys. zł, natomiast mazowieckiego odpowiednio – 12,36 tys. zł. Obliczono na podstawie: [Działalność gospodarcza... 2008, s. 36].

- efektywności tworzenia i wykorzystania wyspecjalizowanej infrastruktury technicznej i rynkowej;
- siły i zasięgu oddziaływania na potencjalnych nabywców;
- procesów wykształcania się zasobów wysoko wyspecjalizowanej pracy.

Korzyści urbanizacji dodatkowo wynikają z przestrzennego oraz funkcjonalnego powiązania różnych typów działalności i aspektów życia społecznego. Korzyści te polegają m.in. na:

- zbliżeniu przedsiębiorstwa do chłonnego rynku zbytu dużego miasta, a często także zaopatrzenia w niezbędne środki produkcji;
- zwiększeniu dostępności do zróżnicowanej infrastruktury technicznej i społecznej, a w konsekwencji także na zmniejszeniu kosztów wielu funkcji, np. pozyskania informacji;
- możliwości korzystania ze zróżnicowanego i szerokiego rynku pracy.

Wspomniane korzyści zewnętrzne mogą mieć wymiar finansowy, gdy obniżają koszty poszczególnych funkcji lub zwiększają ich ekonomiczne efekty (np. przez wzrost cen). Mogą mieć również postać wielu niewymiernych lub słabo wymierzonych korzyści technologicznych i społecznych.

Na znaczenie efektów zewnętrznych aglomeracji w rozwoju gospodarczym zwracano uwagę od dawna. Są one przedmiotem rozważań A. Marshalla na początku XX wieku w kontekście dystryktu przemysłowego, a także F. Perrouxa w latach 50. w teorii biegunów wzrostu. Również we współczesnej teorii rozwoju regionalnego korzyści te są uwzględniane w koncepcjach terytorialnej organizacji działalności, m.in. technopolu i technopolii, czy rozpropagowanej przez M.E. Portera bardziej uniwersalnej koncepcji klastrów. M.E. Porter [2001], rozważając, z czego wynika konkurencyjna przewaga narodów, wskazuje, że konkurencyjne sektory przemysłu nie są rozproszone w przestrzeni, ale skupione w gronach, tzw. *clusters* (klastrach). Tego typu klastry są, zdaniem tego autora, kluczem do rozwoju ekonomicznego narodów i budowania przewagi konkurencyjnej [Adamczyk-Łojewska 2010].

Należy przy tym zwrócić uwagę, że omawiane korzyści lokalizacji i urbanizacji zmieniają się w miarę wzrostu koncentracji przestrzennej (liczby przedsiębiorstw na danym terenie i wielkości aglomeracji). Do pewnego poziomu koncentracji korzyści na ogół rosną i są wyższe od negatywnych efektów (niekorzyści). Po przekroczeniu pewnego poziomu koncentracji przestrzennej mogą nasilać się negatywne efekty zewnętrzne (koszty zewnętrzne). Wynikają one m.in. ze zbyt dużej konkurencji, spadku cen oferowanych produktów i wzrostu cen czynników wytwórczych czy także zatłoczenia środowiska miejskiego, jego degradacji oraz pogorszenia się jakości życia [Klasik, Kuźnik 1993; Liszewski 1995]. Poziom koncentracji, do jakiego rosną korzyści, zależy od specyfiki danego rodzaju produkcji, zasięgu przestrzennego rynku, sposobu organizacji produkcji. Zmienia się także w czasie wraz z rozwojem sposobów gospodarowania i technologii.

Nowe metody elastycznej i sieciowej organizacji produkcji oraz postęp w dziedzinie transportu i szeroko rozumianej komunikacji oddziałują w kierunku dyspersji lokalizacyjnej, zmniejsza się bowiem znaczenie odległości w rozszerzaniu powiązań kooperacyjnych oraz zwiększa zasięg przestrzenny określonych funkcji produkcyjnych i usługowych. Tworzą się możliwości mniej skoncentrowanego przestrzennie rozwoju i rozproszenia, zwłaszcza działalności produkcyjnej oraz lokalizacji wielu tradycyjnych sektorów przemysłu poza centrami dużych miast, również w krajach i regionach słabiej rozwiniętych.

Jednocześnie przekształcenia zachodzące w strukturze sektorowej gospodarki, polegające na wzroście udziału sektora usług, powodują, że to ich lokalizacja określa w coraz większym stopniu strukturę przestrzenną gospodarki. Znaczna część wyspecjalizowanych usług związanych z obsługą ludności i działalności gospodarczej, np. usługi finansowe, ubezpieczeniowe, centrale handlowe, szkolnictwo wyższe, i wiele usług zaliczanych do tzw. IV sektora, związanych z tworzeniem działalności naukowej i badawczej, wymaga nie tylko odpowiednio dużego obsługiwanego obszaru, ale również wysoko wykwalifikowanych pracowników, szerokich powiązań i kontaktów bezpośrednich z wieloma instytucjami gospodarczymi i społecznymi. Stąd są one na ogół lokalizowane w dużych ośrodkach rozwoju. Współcześnie jest to istotnym czynnikiem utrwalającym tendencje do koncentracji ludności¹¹ oraz działalności gospodarczej w dużych aglomeracjach miejskich. Tworzą one wraz z otaczającymi miastami mniejszymi, a także urbanizującymi się stopniowo obszarami wiejskimi zintegrowane przestrzennie i funkcjonalnie zespoły osadnicze, o dużym potencjale gospodarczym i demograficznym – wielofunkcyjne centra rozwoju działalności usługowej oraz zaawansowanej technologicznie produkcji [Adamczyk-Łojewska 2003, s. 28].

Skoncentrowana w ośrodkach wzrostu działalność gospodarcza może uruchamiać procesy zarówno odśrodkowe (deglomeracyjne), jak i dośrodkowe (aglomeracyjne). W miarę jak w dużych ośrodkach (np. miastach) zmniejsza się przewaga pozytywnych efektów zewnętrznych nad negatywnymi efektami wynikającymi z urbanizacji, rośnie atrakcyjność terenów zlokalizowanych w sąsiedztwie dużych aglomeracji, w zakresie zarówno zamieszkania, jak i podejmowania różnego rodzaju działalności gospodarczej. Występują wówczas efekty „przesączenia” się rozwoju i dyfuzji różnego typu innowacji, co oddziałuje pozytywnie na rozwój otaczających obszarów. Również procesy dośrodkowe (aglomeracyjne) mogą mieć charakter pozytywny, gdy przez migracje i dojazdy do pracy ludności ze słabo rozwiniętego zaplecza zmniejszają bezrobocie (w tym ukryte) oraz powodują wzrost wydajności pracy społecznej i dochodów w obszarach rolniczych.

¹¹ Ma miejsce zjawisko tzw. skoncentrowanej dyspersji, tj. wzrostu liczby ludności wokół miast w zasięgu oddziaływania aglomeracji i codziennych dojazdów do pracy [Domański 1997, s. 39]. Świadczy o tym stwierdzone w badaniach duże, większe niż w samych miastach, dodatnie saldo migracji ludności w gminach podmiejskich [Adamczyk-Łojewska 2007].

Równocześnie w warunkach silnej tendencji do koncentracji działalności w ośrodkach wzrostu, małej komplementarności tej działalności w stosunku do gospodarki w regionalnym zapleczu i w następstwie dominacji powiązań kooperacyjnych odległych (w tym globalnych) między centrami rozwoju korzyści w postaci pobudzania i rozprzestrzeniania się rozwoju mogą mieć ograniczony zakres i zasięg. Mogą wówczas narastać negatywne efekty w postaci silnych tendencji do polaryzacji rozwoju, w wyniku „wypłukiwania” regionalnego zaplecza z zasobów, nielicznych wykształconych kadr, a przez system bankowy także z oszczędności, co zmniejsza możliwości rozwoju takiego zaplecza na podstawie czynników endogenicznych

Na niebezpieczeństwo ujawniania się tego typu silniejszych tendencji do polaryzacji i wypłukiwania niż tendencji do rozprzestrzeniania się (przesączenia) i wyrównywania poziomu rozwoju wskazywał szwedzki ekonomista G. Myrdal (laureat Nagrody Nobla w dziedzinie ekonomii z 1974 r.). Jego zdaniem im wyższy poziom rozwoju i wzrostu gospodarki, tym relatywnie silniejsze są efekty rozprzestrzeniania wzrostu. W krajach opóźnionych w procesie przekształceń strukturalnych mogą się natomiast nasilać negatywne skutki w postaci nadmiernej polaryzacji rozwoju. Skutki te mogą mieć charakter zarówno ekonomiczny, jak i społeczny oraz wyrażać się w niskim poziomie wykształcenia i aspiracji zawodowych (niesprzyjających przedsiębiorczości), a także infrastruktury społecznej w obszarach peryferyjnych.

Konsekwencją nasilania się tego typu niekorzystnych procesów dywergencji może być tendencja do tworzenia się społeczeństwa o dualnym charakterze oraz wzrostu gospodarczego typu enklawowego (wyspowego), gdzie ma miejsce rozwój obszarów wysoce zurbanizowanych (często metropolitarnych) przy jednoczesnym pogłębianiu się relatywnego zacofania reszty kraju [Łukaszewicz 1979]. Globalizacja oraz rozwój gospodarki sieciowej, m.in. przy udziale międzynarodowych korporacji, mogą natomiast sprzyjać takiemu pogłębianiu się procesów metropolizacji oraz polaryzacji rozwoju. W miarę jak rośnie siła i znaczenie powiązań między dużymi centrami (również w skali międzynarodowej), postępuje bowiem charakterystyczne dla procesów metropolizacji osłabienie tradycyjnych związków gospodarczych dużych miast z ich regionalnym zapleczem (zwłaszcza dalszym) [Jewtuchowicz 2005]. Do rozwoju aglomeracji i metropolii potrzebne są bowiem obecnie inne niż w tradycyjnej gospodarce przemysłowej zasoby¹². Produkty rolne tracą swoje znaczenie dla rozwoju, żywność płynie bowiem do centrów także z innych regionów i krajów. Rola regionu jako zaplecza ograniczona zostaje często do dostarczania siły roboczej, przestrzeni rekreacyjnej czy wody pitnej. Jednocześnie region odbiera coraz silniejsze impulsy negatywne ze strony dużych aglomeracji, staje się miejscem składowania odpadów, miejscem lokalizacji tradycyjnych, często szkodliwych dla środowiska i mniej efektywnych branż. Prowadzić to może do

¹² W tradycyjnej gospodarce przemysłowej centrum eksploatowało zasoby regionu (zasoby nie- wykwalifikowanej siły roboczej, produkty żywnościowe i surowce) i w znacznym stopniu było od niego uzależnione [Markowska-Przybyła 2005].

marginalizacji dalszego zaplecza regionalnego dużych aglomeracji i metropolii [Smętkowski 2001, s. 87-92; Markowska-Przybyła 2005, s. 96] oraz polaryzacji przestrzennej.

Przestrzenne zróżnicowanie tempa wzrostu gospodarczego jest zjawiskiem niejako naturalnym wynikającym z odmiennych uwarunkowań terytorialnych rozwoju, zarówno historycznych, społecznych, jak i ekonomicznych. Zróżnicowanie to może jednak stanowić istotny hamulec wzrostu, gdy pogłębiając się nadmiernie, obniża efektywność ekonomiczną i konkurencyjność gospodarki narodowej jako całości. Prowadzi do marnotrawstwa znacznych zasobów, głównie pracy, w wyniku bezrobocia i niskiego poziomu społecznej wydajności. Spowalnia również tempo wzrostu, ograniczając rozwój rynku wewnętrznego, a także wiąże się z koniecznością ponoszenia znacznych kosztów w celu przeciwdziałania negatywnym skutkom bezrobocia i ubóstwa czy patologii społecznych, które nadmiernie obciążają budżet państwa.

Nawet wysoka efektywność gospodarowania na poziomie mikroekonomicznym i lokalnym w ośrodkach wzrostu (tzw. lokomotywach wzrostu) nie musi zatem implikować zadowalającej efektywności w skali makroekonomicznej. Dualizm gospodarczy i rozwój dwóch prędkości (*two-speed development*) jest szczególnie niekorzystny, gdy peryferyjne obszary podlegające marginalizacji wraz z pogłębianiem się różnic ekonomicznych, tak jak wykazały to omawiane wcześniej badania dotyczące Polski, obejmują dużą część powierzchni i ludności kraju. Tak duża skala obszarów problemowych, opóźnionych w procesie przekształceń strukturalnych oraz depresyjnych, może rodzić wiele negatywnych konsekwencji społecznych i ekonomicznych oraz stanowić zagrożenie dla makroekonomicznych procesów wzrostu w długim okresie.

Siły rynkowe prowadzą na ogół do utrwalania istniejących struktur i pogłębiania zróżnicowań, w tym przestrzennych. Stąd w wielu krajach, a zwłaszcza w Unii Europejskiej, podejmuje się wysiłki w celu zmniejszenia zróżnicowań w zakresie poziomu rozwoju ekonomicznego poszczególnych krajów oraz przeciwdziałania nadmiernej dywergencji regionalnej. Realizowana w ramach UE, zwłaszcza od dwóch dekad, polityka strukturalna, w tym polityka regionalna i znaczne środki finansowe nakierowane na osiągnięcie celu związanego z konwergencją regionalną, nie przynoszą, jak wykazują badania, w pełni zadowalających efektów, tj. istotnego zmniejszenia różnic w poziomie rozwoju regionów. Nie oznacza to bynajmniej braku celowości podejmowania i potrzeby doskonalenia instrumentów takiej polityki. Ograniczenie tego typu polityki wiązałoby się bowiem ze znacznym zwiększeniem dywergencji regionalnej i polaryzacji rozwoju, co negatywnie wpłynęłoby na dynamikę wzrostu makroekonomicznego, zwłaszcza takich krajów jak Polska.

W Polsce, podobnie jak w UE, niezbędna jest polityka strukturalna oparta na spójności terytorialnej. Wymaga ona różnicowania celów w zależności od specyfiki obszarów oraz umiejętnego łączenia pomocy dla zagrożonych marginalizacją

obszarów ze wsparciem dla potencjalnych i rozwijających się ośrodków wzrostu – miast i aglomeracji. Tworzyć one powinny centra konkurencyjnej gospodarki i miejsca pracy, umożliwiające pożądane przekształcenia strukturalne (w tym sektorowe) w skali całej Polski. Z tego punktu widzenia uzasadnione wydaje się dążenie do zapewnienia zdecydowanie mniej skoncentrowanego rozwoju krajowego systemu miast, niż ma to miejsce obecnie.

5. Podsumowanie i wnioski

Nowa teoria i modele wzrostu endogenicznego, odwrotnie niż wcześniejsze modele neoklasyczne, nie dają podstaw do wnioskowania o istnieniu obiektywnej tendencji do konwergencji poziomu rozwoju ekonomicznego krajów i regionów. Zgodnie z logiką nowych modeli istnieje możliwość przewyżczenia dystansu rozwojowego, ale wiąże się to z koniecznością utrzymywania w długim okresie nie tylko wyższej niż w krajach rozwiniętych stopy inwestycji w kapitał rzeczowy i ludzki, ale także wyższego tempa wzrostu produktywności kapitału, na co wpływ ma wiele czynników o charakterze endogenicznym.

Przedstawione wyniki badań empirycznych wskazują, że w gospodarce światowej występują procesy zarówno konwergencji, jak i dywergencji ekonomicznej. W zróżnicowanych pod względem strukturalnym oraz poziomu rozwoju grupach państw mają raczej miejsce procesy dywergencji. Nie występuje zatem konwergencja absolutna. Procesy zbieżności występują przede wszystkim w stosunkowo jednorodnych grupach krajów, w tym w krajach integrujących się gospodarczo w ramach UE, które wykształciły odpowiednie instytucje i strukturę gospodarczą sprzyjającą rozwojowi. Obserwowane są zatem głównie procesy tzw. konwergencji klubowej.

Badania różnych autorów dotyczące krajów UE, w tym Polski, wskazują na możliwość jednoczesnego występowania dwóch przeciwstawnych procesów – z jednej strony przyspieszonego wzrostu i konwergencji krajowych systemów gospodarczych w relacji do innych państw, a z drugiej – wzrostu zróżnicowania poziomu rozwoju regionalnego wewnątrz kraju, tj. dywergencji regionalnej.

Wieloczynnikowa analiza przeprowadzona w skali Polski, w układzie wszystkich gmin, w tym miast i obszarów wiejskich, dowodzi, że ma miejsce przenikanie i rozprzestrzenianie się rozwoju, ale w stosunkowo bliskim otoczeniu ośrodków wzrostu. Polega to głównie na rozszerzaniu się zasięgu przestrzennego urbanizacji i aglomeracji.

Dywergencja zarówno międzynarodowa, jak i regionalna jest efektem aglomeracji rozwoju, tj. koncentracji aktywności gospodarczej głównie w dużych miastach i ich bliskim otoczeniu. Tego typu centra rozwoju oferują istotne efekty zewnętrzne w postaci korzyści aglomeracji i urbanizacji, które przyciągają różnego typu inwestycje, w tym BIZ.

Skoncentrowana w ośrodkach wzrostu działalność gospodarcza (wyspecjalizowane usługi i zaawansowana technologicznie produkcja) może pozytywnie oddziaływać na rozwój regionalnego zaplecza. Istotne mogą tu być zarówno procesy odśrodkowe,

np. w postaci powiązań kooperacyjnych oraz efektów „przesączenia” rozwoju i dyfuzji innowacji, jak i procesy dośrodkowe (migracja i dojazdy do pracy), gdy zmniejsza się bezrobocie oraz zwiększa wydajność i dochody w otaczających obszarach.

W warunkach dużej tendencji do koncentracji, znacznych opóźnień w przemianach strukturalnych w zapleczu, braku powiązań kooperacyjnych wewnątrzregionalnych, a jednocześnie dominacji tych odległych, np. globalnych, mogą nasilać się negatywne procesy nadmiernej dywergencji ekonomicznej i polaryzacji gospodarki. Prowadzić to może do rozwoju wyspowego (enklawowego) oraz swoistego dualizmu – rozwoju dwóch prędkości. Gdy tego typu zróżnicowanie nadmiernie się pogłębia, a obszary problemowe, tak jak w Polsce, obejmują dużą część powierzchni i ludności kraju, może to prowadzić do marnotrawstwa zasobów i ograniczać dynamikę wzrostu całej gospodarki. Wysoka efektywność w skali mikroekonomicznej i lokalnej nie musi wtedy implikować zadowalającej efektywności makroekonomicznej.

W sytuacji, gdy siły rynkowe mogą pogłębiać zróżnicowania przestrzenne poziomu rozwoju, uzasadniona jest w ramach UE polityka strukturalna oparta na zasadach spójności terytorialnej, a także potrzeba doskonalenia instrumentów tej polityki. Polityka ta może mieć istotne znaczenie w hamowaniu procesów dywergencji regionalnej, co przekłada się korzystnie na makroekonomiczną dynamikę wzrostu krajów członkowskich UE.

Literatura

- Adamczyk-Łojewska G., *Uwarunkowania strukturalne i przestrzenne rozwoju gospodarczego Polski*, Rozprawy 109, Wyd. Uczeln. ATR w Bydgoszczy, 2003.
- Adamczyk-Łojewska G., *Uwarunkowania strukturalne rozwoju gospodarczego Polski*, Wyd. Uczeln. UTP w Bydgoszczy, Bydgoszcz 2007.
- Adamczyk-Łojewska G., *Powiązania sieciowe w rozwoju terytorialnych systemów gospodarczych*, „Studia i Materiały Polskiego Stowarzyszenia Zarządzania Wiedzą” 2010, nr 32.
- Barro R., Sala-i-Martin X., *Convergence*, „Journal of Political Economy” 1992, no 100.
- Domański R., *Zasady geografii społeczno-ekonomicznej*, Wyd. Nauk. PWN, Warszawa-Poznań 2000.
- Domański R., *Gospodarka przestrzenna*, Wyd. Nauk. PWN, Warszawa 2002.
- Działalność gospodarcza podmiotów z kapitałem zagranicznym w 2007 roku*, GUS, „Informacje i Opracowania Statystyczne”, Warszawa 2008.
- Flejterski S., Drozik L., *Globalizacja gospodarki a rozwój regionalny i współpraca transgraniczna*, [w:] *Problemy rozwoju regionalnego*, red. J. Brdulak „VII Kongres Ekonomistów Polskich”, t. V, PTE, Warszawa 2001.
- Jałowiecki B., *Współczesne przekształcenia struktury osadniczej i przestrzeni miejskiej*, [w:] *Cywilizacja informacyjna a przekształcenia przestrzeni. Zmiany strukturalne metropolii polskich*, red. J. Kołodziejki, T. Paterka, „Biuletyn KPZK PAN” 186, Warszawa 1999.
- Jewtuchowicz A., *Terytorium i współczesne dylematy jego rozwoju*, Wyd. Uniwersytetu Łódzkiego, Łódź 2005.
- Klasik A., Kuźnik F., *Restrukturyzacja gospodarki aglomeracji górnośląskiej*, „Gospodarka Narodowa” 1993, nr 12.

- Liszewski S., *Zróżnicowanie przestrzenne poziomu i jakości warunków życia ludności w aglomeracjach miejskich*, Acta Universitatis Lodzianensis, Folia Geographica, 20, Łódź 1995.
- Łukaszewicz A., *Rozwój społeczno-gospodarczy – Studia o strategii i planowaniu*, PWE, Warszawa 1979.
- Maddison A., *The World Economy. A Millennial Perspective*, Development Centre Studies OECD, Paris 2001.
- Markowska-Przybyła U., *Polska polityka regionalna w aspekcie globalizacji*, [w:] *Rozwój oraz polityka regionalna i lokalna w Polsce*, red. J. Kaja, K. Piech, SGH Warszawa 2005.
- Markowski T., *Zarządzanie rozwojem miast*, Wyd. Nauk. PWN, Warszawa 1999.
- Matkowski Z., Próchniak M., *Zbieżność poziomów dochodu i wahań cyklicznych w krajach Europy Środkowej i Wschodniej w stosunku do Unii Europejskiej*, [w:] *Wzrost gospodarczy w krajach transformacji, konwergencja czy dywergencja?*, red. R. Rapacki, PWE, Warszawa 2009.
- Miazga A., *Polityka regionalna a konwergencja w UE i w Polsce w świetle nowych teorii geografii ekonomicznej*, [w:] *Polska w Unii Europejskiej. Dynamika konwergencji ekonomicznej*, red. J.J. Michałek, W. Siwiński, M. Socha, Wyd. Nauk. PWN, Warszawa 2007.
- Porter M.E., *Porter o konkurencji*, PWE, Warszawa 2001.
- Próchniak M., Rapacki R., *Konwergencja typu beta i sigma w krajach transformacji w latach 1990-2005*, [w:] *Wzrost gospodarczy w krajach transformacji, konwergencja czy dywergencja?*, red. R. Rapacki, PWE, Warszawa 2009.
- Rokicki B., *Różnice w poziomie rozwoju regionalnego w Hiszpanii w okresie przed i po akcesji do Unii Europejskiej*, „*Ekonomista*” 2004, nr 5.
- Siwiński W., *Międzynarodowe zróżnicowanie rozwoju gospodarczego: fakty i teoria*, „*Ekonomista*” 2005, nr 6.
- Smętkowski M., *Nowe relacje między metropolią i regionem w gospodarce informacyjnej*, „*Studia Regionalne i Lokalne*” 4, Warszawa 2001.
- Tokarski T., *Determinanty wzrostu gospodarczego w warunkach stałych efektów skali*, Katedra Ekonomii Uniwersytetu Łódzkiego, Łódź 2001.
- Tokarski T., *Teoretyczne podstawy przyczyn zróżnicowania rozwoju gospodarczego*, [w:] *Ekonomia rozwoju*, red. R. Piasecki, PWE, Warszawa 2007.
- Wojtyna A., *Rola państwa we wzroście gospodarczym*, referat na konferencję, „*Współczesne teorie wzrostu gospodarczego*”, PTE, Warszawa 1996.

PROBLEMS OF ECONOMIC CONVERGENCE AND DIVERGENCE ON THE EXAMPLE OF THE EUROPEAN UNION COUNTRIES, INCLUDING POLAND

Summary: The subject of study are the issues related to the diversification of growth and economic development level of individual EU countries and regions, including Poland. The study discusses a problem whether there are any theoretical or empirical premises to believe that these differences are being gradually reduced in long periods of time and there appears a tendency to converge levels of development, ie. the convergence, or otherwise – this diversity is deepening and there appears a tendency to divergence. It also identifies the benefits and risks of development agglomeration.

Keywords: convergence, divergence, the European Union, Poland, the differentiation of development, international, regional and local level.