

ISSN 1896-8333

ZESZYTY NAUKOWE
Państwowej Wyższej Szkoły Zawodowej
im. Witelona w Legnicy

SCIENTIFIC PAPERS
of The Witelton State University
of Applied Sciences in Legnica

12 (3)/2014



Wydawnictwo Państwowej Wyższej
Szkoły Zawodowej im. Witelona w Legnicy

ZESZYTY NAUKOWE

**Państwowej Wyższej Szkoły Zawodowej im. Witelona w Legnicy
Nr 12(3)/2014**

SCIENTIFIC PAPERS

**of The Witelon University of Applied Sciences in Legnica
No. 12(3)/2014**



Wydawnictwo
Państwowej Wyższej Szkoły Zawodowej im. Witelona w Legnicy

Legnica 2014

URZĄD MARSZAŁKOWSKI WOJEWÓDZTWA DOLNOŚLĄSKIEGO



**DOLNY
ŚLĄSK**

www.umwd.dolnyslask.pl

Publikacja pt. „Zeszyty Naukowe Państwowej Wyższej Szkoły Zawodowej im. Witelona w Legnicy nr 12(3)/2014” współfinansowana jest ze środków budżetu Samorządu Województwa Dolnośląskiego w ramach zadania publicznego pod nazwą „Wydanie książki »Zeszyty Naukowe Państwowej Wyższej Szkoły Zawodowej im. Witelona w Legnicy nr 12(3)/2014«” zgodnie z umową nr DS-E/4361/14 z dnia 10 listopada 2014 roku.

Rada Naukowa:

dr Metin Aksoy – Selcuk University (Konya, Turcja), prof. Antonea Hristova – European Univeristy Politechnical (Pernik, Bułgaria), prof. dr Gabi Meissner – Hochschule für Verwaltung und Finanzen (Ludwigsburg, Niemcy), prof. dr hab. inż. Jerzy J. Pietkiewicz – PWSZ im. Witelona w Legnicy (Polska), prof. dr hab. inż. Ryszard K. Pisarski – PWSZ im. Witelona w Legnicy (Polska), dr Silvia Rucinska – Uniwersytet w Koszycach (Słowacja), prof. Kaisong Wu – South-Central University for Nationalities (Wuhan, Chiny), prof. dr Stefan Zahradnik – Hochschule Nordhausen (Niemcy)

Komitet Redakcyjny:

dr Paweł Kobes (przewodniczący), dr Wioletta Drzystek, dr n. med. Jarosław Goldman, dr inż. Małgorzata Janczar-Smuga, mgr Przemysław Kulon, dr Jan Wojtaś, dr hab. inż. Bogumiła Wnukowska

Redaktorzy tematyczni:

dr Paweł Kobes, dr Jan Wojtaś

Redaktor statystyczny:

dr Karol Selwat

Rada Wydawnicza:

prof. dr hab. inż. Jerzy Jan Pietkiewicz (przewodniczący), dr Wioletta Drzystek (redaktor naczelny Wydawnictwa), dr Izabela Bernatek-Zagała, dr Ryszard Błacha, dr Jan Budka, dr n. med. Jarosław Goldman, dr Paweł Kobes, mgr Przemysław Kulon, dr Piotr Niemiec, mgr Mirosław Szczypiorski, dr hab. inż. Bogumiła Wnukowska, dr Jan Wojtaś

Informacje o naborze artykułów i zasadach recenzowania znajdują się na stronie internetowej Wydawnictwa
www.wydawnictwo.pwsz.legnica.edu.pl/zeszyty_naukowe

Redaktorzy językowi:
mgr Krystyna Gajaszek, mgr Waldemar Gajaszek (j. polski)
mgr Izabela Selera (j. angielski)
dr hab. Łucja Skotnicka (j. rosyjski)

Projekt okładki: Adam Chamera

Wydawca:
Państwowa Wyższa Szkoła Zawodowa im. Witelona w Legnicy
ul. Sejmowa 5 A, 59-220 Legnica, tel. 76 723 22 80 do 83
pwsz@pwsz.legnica.edu.pl, www.pwsz.legnica.edu.pl
www.wydawnictwo.pwsz.legnica.edu.pl

Czasopismo jest indeksowane w bazach:
CEJSH (The Central European Journal of Social Science and Humanities),
BazEkon oraz BazHum



Publikacje są dostępne na stronach internetowych:
Dolnośląskiej Biblioteki Cyfrowej: www.dbc.wroc.pl
oraz Wydawnictwa PWSZ im. Witelona w Legnicy:
www.wydawnictwo.pwsz.legnica.edu.pl/zeszyty_naukowe

Redakcja techniczna, skład i diapozytywy:
Waldemar Gajaszek, Halina Kawa
Stowarzyszenie na Rzecz Rozwoju Państwowej Wyższej Szkoły Zawodowej
im. Witelona w Legnicy „Wspólnota Akademicka”
ul. Sejmowa 5 A, 59-220 Legnica, tel. 76 723 21 20, tel./fax 76 723 29 04,
www.wa.legnica.edu.pl

Wersja pierwotna: publikacja drukowana

© Copyright by Państwowa Wyższa Szkoła Zawodowa im. Witelona w Legnicy
Wszystkie prawa zastrzeżone. Żadna część tej publikacji nie może być powielana ani
rozpowszechniana za pomocą urządzeń elektronicznych, mechanicznych, kopiujących,
nagrywających i innych bez uprzedniego wyrażenia zgody przez wydawcę.

Spis treści

Contents	6
Małgorzata Ciesielska Rodzaje, formy i cykl przemocy w rodzinie	7
Daniel Kucharek Bezpieczeństwo finansowe małych i średnich przedsiębiorstw jako czynnik działalności pomocowej Unii Europejskiej	17
Daniel Kucharek Zapewnienie bezpieczeństwa w lotniskowym obszarze kontrolowanych skażeń ładunków jako element działań pododdziałów chemicznych	35
Janusz Murasicki Relacje między wybranymi kategoriami przestępczości a bezpieczeństwem państwa i obywateli	49
Наталья Токарева (Natalja Tokareva) Развитие коммуникативной компетентности личности подростка (Rozwój kompetencji komunikatywnej osobowości nastolatków)	57
Natalia Okulicz-Kozaryn Charakterystyka nordyckich modeli bezpieczeństwa socjalnego	67

Contents

Małgorzata Ciesielska	
Types, forms and the cycle of violence	7
Daniel Kucharek	
Tasks and organizational structure of the enterprises engaged in air traffic in Poland until the late eighties	17
Daniel Kucharek	
Operation of chemical subdivisions in ensuring safety in contaminated payload control area	35
Janusz Murasicki	
Relationships between selected categories of crime and the safety of the state and its citizens	49
Наталья Токарева (Natalja Tokareva)	
The development of communicative competence in teenage personality	57
Natalia Okulicz-Kozaryn	
Characteristics of Nordic models of social security	67

Małgorzata Ciesielska

Wyższa Szkoła Policji w Szczytnie

e-mail: m.ciesielska755@wp.pl

Rodzaje, formy i cykl przemocy w rodzinie

STRESZCZENIE

Przemoc w rodzinie jest problemem społecznym, który dotyka podstawowej komórki społecznej, jaką jest rodzina. Ludzie doznają przemocy niezależnie od statusu społecznego, wykształcenia, posiadanych pieniędzy, majątku. Przemoc „to zamierzone i wykorzystujące przewagę sił działanie przeciw członkowi rodziny, naruszające prawa i dobra osobiste, powodujące cierpienie i szkody”.

Stosowanie przemocy jest zjawiskiem dość powszechnym i istniejącym w wielu społeczeństwach. Pojawia się zawsze tam, gdzie istnieją nierówne relacje. Prowadzone przez różne instytucje statystyki nie do końca odzwierciedlają ogrom tego problemu. Ofiary często nie zgłaszają problemu, nie widząc możliwości jego rozwiązania – ze strachu, z obawy przed napiętnowaniem społeczeństwa, w którym ciągle funkcjonują mity na temat przemocy.

Niniejsza praca przedstawia rodzaje przemocy z wyróżnieniem przemocy fizycznej, przemocy psychicznej, przemocy seksualnej oraz ekonomicznej. Opisuje formy przemocy i skutki powyższego zjawiska. W celu zapoznania się z problematyką zostały opisane również trzy fazy charakteryzujące cykl przemocy w rodzinie.

Słowa kluczowe: przemoc, rodzina, dobra osobiste.

Przemoc jest jednym z najbardziej niepokojących zjawisk współczesnego świata, jest mechanizmem regulującym stosunki panujące między ludźmi w różnych grupach, instytucjach, środowiskach i układach społecznych. Stanowi od wielu lat poważny problem społeczny i jedno z podstawowych zagrożeń zarówno dla rodziny, jak i poszczególnych jej członków.

Światowa Organizacja Zdrowia (WHO) definiuje przemoc jako celowe użycie siły fizycznej, zagrażające lub rzeczywiste, przeciwko sobie, komuś innemu lub przeciwko grupie lub społeczności, co powoduje lub jest prawdopodobne, że spowoduje zranienie, fizyczne uszkodzenie, śmierć, ból psychiczny, zaburzenia w rozwoju lub deprywację¹.

Rada Europy w rekomendacji wydanej w 1986 roku zdefiniowała przemoc w rodzinie jako „jakikolwiek czyn lub zaniedbanie ze strony jednego członka wobec innych jej członków,

¹ <http://www.psychologia.edu.pl/czytelnia/59-niebieska-linia/450-przemoc-wyzwanie-dla-swiata.html>; dostęp: 17.03.2014 r.

które zagrażają życiu, cielesnej bądź psychicznej integralności lub wolności innego członka danej rodziny albo poważnie szkodzą rozwojowi jego osobowości”².

Irena Pospiszył określa przemoc w rodzinie jako „wszelkie nieprzypadkowe akty godzące w osobistą wolność jednostki lub przyczyniające się do fizycznej i psychicznej szkody osoby, wykraczające poza społeczne zasady wzajemnych relacji”³.

Według Anety Styńskiej przemocą w rodzinie należy nazwać każde działanie, które przy użyciu przewagi sił jednej ze stron przeciw członkom własnej rodziny celowo narusza ich prawa i dobra osobiste, powodując szkody i cierpienie⁴.

Według ustawy o przeciwdziałaniu przemocy w rodzinie przez „przemoc w rodzinie” należy rozumieć jednorazowe albo powtarzające się umyślne działanie lub zaniechanie naruszające prawa lub dobra osobiste osób (członków rodziny, a także innych osób wspólnie zamieszkujących lub gospodarujących), w szczególności narażające te osoby na niebezpieczeństwo utraty życia, zdrowia, naruszające ich godność, nietykalność cielesną, wolność, w tym seksualną, powodujące szkody na ich zdrowiu fizycznym lub psychicznym, a także wywołujące cierpienia i krzywdy moralne u osób dotkniętych przemocą⁵.

Zgodnie z ustawową definicją przemocy – przemocą jest nie tylko powtarzające się zachowanie, ale również pojedyncze. Może to być działanie lub zaniechanie jakiejś czynności, czyli niepodjęcie działania, niewykonanie jakiejś czynności. Zachowanie to musi być umyślne⁶.

Dobra osobiste wskazane w definicji to wartości niematerialne, przynależne każdemu człowiekowi. Zakres pojęcia „dobra osobiste” zawarty jest w art. 23 kodeksu cywilnego: „Dobra osobiste człowieka, jak w szczególności zdrowie, wolność, cześć, swoboda sumienia, nazwisko lub pseudonim, wizerunek, tajemnica korespondencji, nietykalność mieszkania, twórczość naukowa, artystyczna, wynalazcza i racjonalizatorska, pozostają pod ochroną prawa cywilnego niezależnie od ochrony przewidzianej w innych przepisach”⁷.

Przemoc w rodzinie to zamierzone i wykorzystujące przewagę sił działanie przeciw członkowi rodziny, naruszające prawa i dobra osobiste, powodujące cierpienia i szkody⁸.

Przemoc w rodzinie charakteryzuje się tym, że:

- a) jest intencjonalna – przemoc jest zamierzonym działaniem człowieka i ma na celu kontrolowanie i podporządkowanie ofiary,
- b) siły są nierównomierne – w relacji jedna ze stron ma przewagę nad drugą, ofiara jest słabsza, a sprawca silniejszy,
- c) narusza prawa i dobra osobiste – sprawca wykorzystuje przewagę siły, narusza podstawowe prawa ofiary (np. prawo do nietykalności fizycznej, godności, szacunku),

² Rada Europy, *Rekomendacja Nr R(85)4: „Przemoc w rodzinie”*, przyjęta na posiedzeniu Komitetu Ministrów w dniu 26 marca 1986 r.

³ I. Pospiszył, *Razem przeciwko przemocy*, Wydawnictwo Akademickie Żak, Warszawa 1999, s. 16.

⁴ A. Styńska, *Zrozumieć przemoc. Poradnik dla doświadczających przemocy i ich bliskich*, Psychorada.pl, 2009, s. 18.

⁵ Ustawa z dnia 29 lipca 2005 r. o przeciwdziałaniu przemocy w rodzinie (Dz. U. z 2005 r. nr 180, poz. 493 z późn. zm.).

⁶ S. Spurek, *Izolacja sprawcy od ofiary. Instrumenty przeciwdziałania przemocy w rodzinie*, Wolters Kluwer Polska, Warszawa 2013, s. 26.

⁷ Ustawa z dnia 23 kwietnia 1964 r. – Kodeks cywilny (Dz. U. z 1964 r. nr 16, poz. 93 z późn. zm.).

⁸ S. Spurek, *Izolacja sprawcy...*, dz. cyt., s. 25.

d) powoduje cierpienie i ból – sprawca naraża zdrowie i życie ofiary na poważne szkody, doświadczanie bólu i cierpienia sprawia, że ofiara ma mniejszą zdolność do samoobrony⁹.

Wyróżnia się następujące kategorie przemocy:

1. Przemoc gorąca – to gwałtowny wybuch tłumionych uczuć złości, frustracji, wściekłości, który powoduje agresywne zachowania. Często przyczyny trudnych uczuć sprawcy przemocy tkwią zupełnie gdzie indziej, np. powodują je konflikty w pracy czy problemy finansowe. Sprawca, nie mogąc sobie z nimi poradzić, odreagowuje je na członkach rodziny. U podstaw przemocy gorącej leży furia, czyli wybuch skumulowanej złości lub wściekłości. Furia rozładowuje się w aktach bezpośredniej agresji fizycznej i psychicznej. Sprawca jest przekonany o swojej bezkarności oraz o bezbronności ofiary¹⁰. Sprawca gorącej przemocy czasem ma poczucie winy i podejmuje doraźne próby naprawienia szkód.

2. Przemoc chłodna – w przeciwieństwie do poprzedniej nie przejawia się występowaniem tak gwałtownych emocji i agresywnych zachowań. Wydaje się, że sprawca jest spokojniejszy bądź bardziej się kontroluje. Przemoc chłodna przyjmuje nieraz postać bardzo rygorystycznego stylu wychowania czy też autorytarnego traktowania dorosłych członków rodziny. Sprawca znajduje dla swoich czynów usprawiedliwienie. Przemoc bywa narzędziem do realizacji wzniosłych celów. Ważnym źródłem przemocy jest skrywane, dotkliwie poczucie niemocy, impotencji fizycznej lub psychicznej, które sprawca stara się zagłuszyć. Często przemoc związana jest z nietrzeźwością sprawców. Alkohol osłabia racjonalną kontrolę i nasila gotowość do reagowania złością¹¹.

Wyróżnia się następujące rodzaje przemocy:

- a) przemoc fizyczna – naruszanie nietykalności fizycznej,
- b) przemoc psychiczna – naruszenie godności osobistej,
- c) przemoc seksualna – naruszenie intymności,
- d) przemoc ekonomiczna – naruszenie własności,
- e) zaniedbanie – naruszenie obowiązku do opieki ze strony osób bliskich¹².

Przemoc fizyczna – jest intencjonalnym zachowaniem powodującym uszkodzenie ciała lub niosącym takie ryzyko, to wszelkiego rodzaju działania bezpośrednie z użyciem siły powodujące uszkodzenie ciała, np. popychanie, szarpanie, ciągnięcie, szturchanie, klepanie, klapsy, ciągnięcie za uszy, włosy, szczypanie, kopanie, bicie ręką, pięścią, uderzenie w twarz – tzw. „policzek”, przypalanie papierosem, duszenie, krępowanie ruchów. Celem przemocy fizycznej jest poprzez ból i poniżenie kontrolowanie i zmiana zachowań drugiej osoby¹³.

Osoba ze względu na zachowanie sprawcy może być poddawana przemocy fizycznej czynnej i biernej oraz ze względu na sposób jej doświadczania – przemocy bezpośredniej i pośredniej. Czynna przemoc to potrząsanie, drapanie, popychanie, klapsy, szturchanie, przypalanie, kaleczenie, bicie ręką, paskiem, kablem. Bierna przemoc to zamykanie w odosobnionym pomieszczeniu i zagrażającym miejscu, głodzenie, zakazywanie jedzenia lub załatwiania potrzeb

⁹ <http://www.niebieskalinia.pl/edukacja/podstawowe-informacje-o-przemocy/definicje/3987-przemoc-w-rodzynie-definicja>; dostęp: 17.03.2014 r.

¹⁰ J. Mellibruda, *Przeciwdziałanie przemocy domowej*, Instytut Psychologii Zdrowia PTP, Warszawa 2009, s. 14.

¹¹ Tamże, s. 14.

¹² <http://www.niebieskalinia.info/index.php/przemoc-w-rodzynie/8-rodzaj-przemocy>; dostęp: 17.03.2014 r.

¹³ Tamże.

fizjologicznych, ale także rzucanie przedmiotami, wyrzucanie ubrań z szafy czy książek, przewracanie szaf, demolowanie mieszkania. Przemoc bezpośrednia występuje wówczas, gdy osoba sama doznaje przemocy, natomiast przemoc pośrednia występuje, gdy obserwuje lub słyszy zza ściany, że osoby bliskie są bite, lub widzi konsekwencje doznanej przez nich przemocy (np. siniaki, krwiaki, złamania oraz zmienione zachowania tych osób)¹⁴.

Przemoc psychiczna – to działania wykorzystujące świadome wpływanie jednej osoby na drugą, w szczególności na tok myślowy, postępowanie, sposób życia drugiej osoby bez jej przyzwolenia za pomocą takich narzędzi jak np. wyśmiewanie, wyzywanie, poniżanie, stosowanie gróźb, kontrolowanie, izolowanie, wmawianie choroby psychicznej, ciągłe niepokojenie, straszenie zrobieniem sobie krzywdy (samobójstwo) czy zrobieniem krzywdy ofierze, zawstydzanie, ograniczanie snu czy pożywienia, przeszukiwanie osobistych rzeczy partnera, kontrolowanie rozmów telefonicznych, sms-ów, odrzucenie emocjonalne, nadmierne oczekiwania, chorobliwa nadopiekuńczość, deprecjonowanie osiągnięć, obrażanie, wyzywanie, osądzanie, ocenianie, krytykowanie, straszenie, szantażowanie, grożenie, nieliczenie się z uczuciami, krzyczenie, oskarżanie, obwinianie, oczernianie, krzywdzenie zwierząt, czytanie osobistej korespondencji, ujawnianie tajemnic, sekretów, wyśmiewanie, lekceważenie. Przemoc psychiczna zawiera przymus i groźby. Jest częstą formą przemocy i jest trudna do udowodnienia¹⁵.

Przemoc psychiczna czy też emocjonalna często towarzyszy przemocy fizycznej. W zaburzoną związek stanowi ona zwarty system zachowań mających na celu obniżenie poczucia wartości u partnera i uzyskanie nad nim pełnej kontroli. Przemoc ta jest podobna do tzw. prania mózgu stosowanego w niektórych krajach wobec jeńców wojennych. Metodami stosowanymi przez sprawcę są:

- a) izolacja – odizolowanie ofiary od jakichkolwiek źródeł społecznego wsparcia dla jej oporu, koncentracja ofiary na relacji z prześladowcą, uzależnienie ofiary od prześladowcy,
- b) monopolizacja uwagi – koncentracja na własnej sytuacji, eliminowanie bodźców nie będących pod kontrolą, uniemożliwienie podjęcia jakiegokolwiek działań niezgodnych z zasadą posłuszeństwa,
- c) zmęczenie, wyczerpanie ofiary – osłabia psychiczną i fizyczną zdolność do stawiania oporu,
- d) groźby – wywołują strach i utratę nadziei,
- e) sporadyczne okazywanie pobłażliwości – pozytywnie motywuje do uległości,
- f) demonstracja wszechmocy – przekonuje o daremności stawiania oporu,
- g) zmuszanie do spełniania prostych wymagań – wytwarza nawyk posłuszeństwa¹⁶.

Izolowana ofiara trzymana jest z daleka od osób dających jej wsparcie emocjonalne i od sytuacji, które pomogłyby jej utrzymać kontakt z obiektywną rzeczywistością. Sprawca przemocy zazwyczaj stopniowo odcina partnerkę od kontaktów z innymi ludźmi. Krytykuje osoby z jej otoczenia, twierdząc np., że wywierają na nią zły wpływ, domaga się by w jego obecności nie prowadziła rozmów telefonicznych. Po jakimś czasie zaczyna się obraźliwie zachowywać wobec jej przyjaciół, znajomych i krewnych, powodując, że albo oni sami unikają kontaktów, albo sama przestaje ich zapraszać, wstydząc się zachowania partnera.

¹⁴ A. Widera-Wysoczańska, *Mechanizmy przemocy w rodzinie*, Difin, Warszawa 2010, s. 45.

¹⁵ <http://www.pcprkartuzy.internetdsl.pl/index.php/centrum-interwencji-kryzysowej/cik-def-przemoc-w-rodz>; dostęp: 20.03.2014 r.

¹⁶ *Problemy przemocy w rodzinie. Materiały szkoleniowe dla osób interweniujących i pomagających*, Instytut Psychologii Zdrowia PTP Studium Przeciwdziałania Przemocy w Rodzinie, część 4, s. 1.

Niektórzy sprawcy pilnują swoich partnerów praktycznie cały czas, kontrolują, telefonując wielokrotnie. Często, kiedy osoba (bardzo często kobieta) kobieta pracuje zawodowo, zmuszona jest do trzymania się określonych reguł. Nie wolno jej mówić, co się dzieje u niej w domu. Jest sztywna i nienaturalna. Izolacja narasta, ponieważ ukrywa ona swoje uczucia, myśli i prawdę o swoim życiu¹⁷.

Gdy ofiara jest już odizolowana, partner zaczyna wywierać na nią ogromny, zmonopolizowany wpływ. Stale bombardowana jest fałszywymi informacjami i zniekształconym systemem wartości, a przy tym nie ma wokół siebie nikogo, kto by ją wsparł i poparł jej punkt widzenia. Ofiara jej krytykowana, często przy ludziach. W wielu wypadkach sprawca powtarza jej, że jest zła, głupia i chora psychicznie, obrzuca ją wyzwiskami, powtarza insynuacje co do jej kontaktów seksualnych z innymi mężczyznami. Poniżenie powoduje, że ofiara zaczyna myśleć o sobie jak o kimś, kto zasługuje na nieludzkie traktowanie¹⁸.

W końcu ofiara koncentruje się na spełnianiu wymagań i zachcianek partnera. Sprawca domaga się, by spełniała jego wymagania odnośnie: jedzenia, ubierania się, wydawania pieniędzy, urządzenia domu, wychowania dzieci, sposobu porozumiewania się. Wymaga, by partnerka podawała posiłki o określonej porze, żeby składały się z określonych dań i potrafi zmieniać te wymagania nawet kilkakrotnie w ciągu dnia. I choć ofiara stara się sprostać tym wymaganiom, to żądaniom nie ma końca i mimo wszelkich starań partner nigdy nie będzie zadowolony. Własne pragnienia, uczucia i poglądy kobiety przestają się liczyć¹⁹.

W przypadku przemocy emocjonalnej efekty działań sprawcy są mniej widoczne na zewnątrz i łatwiej je ukryć przed innymi. Przemoc psychiczna może być jedynym rodzajem przemocy, którą stosuje sprawca wobec ofiary. Może też współwystępować z innymi rodzajami przemocy. Ze względu na charakter tego rodzaju dominacji stosują ją zarówno kobiety, jak i mężczyźni względem siebie²⁰.

Przemoc seksualna – to zmuszanie do różnego rodzaju niechcianych zachowań w celu zaspokojenia potrzeb seksualnych, np. wymuszanie pożycia seksualnego czy wymuszanie nie akceptowanych form współżycia seksualnego, zmuszanie do niechcianych praktyk seksualnych, obmacywanie, gwałt, demonstrowanie zazdrości, wyśmiewanie ciała, komentowanie szczegółów anatomicznych, krytyka zachowań seksualnych, zmuszanie do oglądania materiałów pornograficznych, zmuszanie do obcowania seksualnego z innymi osobami. W odniesieniu do dzieci określa się ją jako wykorzystywanie seksualne, tj. każde zachowanie osoby dorosłej, które prowadzi do seksualnego zaspokojenia kosztem dziecka²¹.

Przemoc seksualna polega na zmuszaniu osoby do aktywności seksualnej wbrew jej woli, kontynuowaniu aktywności seksualnej, gdy osoba nie jest w pełni świadoma, bez pytania jej o zgodę lub gdy na skutek zaistniałych warunków obawia się odmówić. Przymus może polegać na bezpośrednim użyciu siły lub emocjonalnym szantażu. Przemoc ta służy zaspokojeniu potrzeb sprawcy dotyczących głównie poczucia mocy, władzy, wartości, a także przyjemności seksualnej²².

¹⁷ Tamże, s. 2.

¹⁸ J. Mellibruda, *Przeciwdziałanie...*, dz. cyt., s. 22–23.

¹⁹ *Problemy przemocy w rodzinie. Materiały...*, dz. cyt., s. 3.

²⁰ A. S tyńska, *Zrozumieć przemoc...*, dz. cyt., s. 31.

²¹ <http://www.pcprkartuzy.internetdsl.pl/index.php/centrum-interwencji-kryzysowej/cik-def-przemoc-w-rodz>; dostęp: 20.03.2014 r.

²² <http://www.niebieskalinia.info/index.php/przemoc-w-rodzinie/8-rodzaj-przemocy>. dostęp: 17.03.2014 r.

Przemoc ekonomiczna – ma na celu uzależnienie finansowe od sprawcy oraz wiąże się z celowym niszczeniem czyjejś własności, pozbawianiem środków lub stwarzaniem warunków, w których nie są zaspokajane niezbędne dla przeżycia potrzeby, np. ograniczanie dostępu do wspólnych środków finansowych, niezaspokajanie podstawowych potrzeb materialnych rodziny, okradanie, odbieranie zarobionych pieniędzy, uniemożliwianie podjęcia pracy zarobkowej, zaciąganie kredytów wbrew woli współmałżonka „na wspólne konto”, wydzielanie pieniędzy, zniechęcanie do podjęcia zatrudnienia, dysponowanie czyjąś własnością, niszczenie rzeczy, włamanie do zamkniętego osobistego pomieszczenia, kradzież, używanie rzeczy bez pozwolenia, sprzedawanie osobistych lub wspólnych rzeczy bez uzgodnienia, zmuszanie do spłacania długów, przeglądanie dokumentów, korespondencji²³.

Zaniedbanie – naruszenie obowiązku opieki ze strony osób bliskich. Jest formą przemocy ekonomicznej przejawiającej się w zaniedbywaniu potrzeb żywieniowych, higienicznych, medycznych – jako stanu wynikającego z braku dbałości czy też opieki, stosowanego najczęściej wobec dzieci, osób starszych, niepełnosprawnych, chorych. Oznacza np. niedawanie środków na utrzymanie, pozbawianie jedzenia, ubrania, schronienia, brak pomocy w chorobie, nie udzielenie pomocy, uniemożliwianie dostępu do miejsc zaspokojenia podstawowych potrzeb: mieszkania, kuchni, łazienki, łóżka itp.²⁴

Zaniedbanie fizyczne dziecka jest pozbawieniem go przedmiotów niezbędnych do jego rozwoju: niedostarczanie dziecku jedzenia, ubrania, schronienia, opieki lekarskiej, szczepień, higieny, a także pozostawianie dziecka bez opieki lub pod niewłaściwą opieką i narażenie dziecka na niebezpieczeństwo²⁵.

Tabela 1. Formy i skutki przemocy w rodzinie

Rodzaje przemocy	Formy przemocy	Skutki przemocy
Przemoc fizyczna	szarpanie, kopanie, popychanie, obezwładnianie, duszenie, odpychanie, przytrzymywanie, policzkowanie, szczypanie, bicie otwartą ręką, pięściami, różnymi przedmiotami, przypalanie papierosem, topienie, polewanie substancjami żrącymi, użycie broni, pozostawienie w niebezpiecznym miejscu, nieudzielenie niezbędnej pomocy itp.	bezpośrednie: uszkodzenia ciała – urazy, rany, złamania, stłuczenia, zadrapania, siniaki, poparzenia; skutki pośrednie: choroby w wyniku powikłań i stresu, zespół stresu pourazowego, życie w chronicznym stresie, poczuciu zagrożenia, strachu, lęku, napady paniki, bezsenność, zaburzenia psychosomatyczne itp.;
Przemoc psychiczna	wyśmiewanie opinii, poglądów, przekonań, religii, pochodzenia, narzucanie swojego zdania, poglądów, stałe ocenianie, krytyka, wmawianie choroby psychicznej, izolowanie, kontrolowanie, ograniczanie kontaktów z innymi ludźmi, wymuszanie posłuszeństwa i podporządkowania, ograniczanie snu, pożywienia i schronienia, wyzywanie, używanie wulgarnych epitetów, poniżanie, upokarzanie, zawstydzenie, stosowanie gróźb, szantażowanie itp.	zniszczenie poczucia mocy sprawczej ofiary, jej poczucia własnej wartości i godności, uniemożliwianie podjęcia jakichkolwiek działań niezgodnych z zasadą posłuszeństwa, osłabianie psychicznych i fizycznych zdolności stawiania oporu oraz wyrobienie przekonania o daremności jego stawiania, odizolowanie od zewnętrznych źródeł wsparcia, całkowite uzależnienie ofiary od prześladowcy, stały strach i utrata nadziei, choroby psychosomatyczne, ciągły stres, zaburzenia snu itp.

²³ <http://www.niebieskalinia.info/index.php/przemoc-w-rodzynie/8-rodzaj-przemocy>; dostęp: 17.03.2014 r.

²⁴ Tamże.

²⁵ A. Widera - Wysoczańska, *Mechanizmy przemocy...*, dz. cyt., s. 45.

Przemoc seksualna	gwałt, wymuszanie pożycia seksualnego, nieakceptowanych pieszczot i praktyk seksualnych, zmuszanie do seksu z osobami trzecimi, sadyzm w pożyciu, wyśmiewanie wyglądu, ciała i krytyka zachowań seksualnych itp.	obrażenia fizyczne, ból i cierpienie, obniżona samoocena i poczucie własnej wartości, utrata poczucia atrakcyjności i godności, zaburzenia seksualne, oziębłość, zamknięcie się/lęk, strach, unikanie seksu, uogólniona niechęć i obawa do przedstawicieli płci sprawcy przemocy itp.
Przemoc ekonomiczna	okradanie, zabieranie pieniędzy, niełożenie na utrzymanie, uniemożliwianie podjęcia pracy zarobkowej, niezaspokajanie podstawowych, materialnych potrzeb rodziny, szantażowanie, zaciąganie długów i kredytów bez zgody współmałżonka, zmuszanie do pożyczek, uniemożliwianie korzystania z pomieszczeń niezbędnych do zaspokajania potrzeb (kuchnia, łazienka) itp.	całkowita zależność finansowa od partnera, niezaspokojenie podstawowych potrzeb życiowych, bieda, zniszczenie poczucia własnej godności i wartości, znalezienie się bez środków do życia

Źródło: <http://www.niebieskalinia.info/index.php/przemoc-w-rodzinie/8-rodzaj-przemocy>; dostęp: 17.03.2014 r.

Istnieje również tzw. przemoc rozmyta. Urazy doznane w jej wyniku są postrzegane jako nieważne i nikt nie chce wziąć za nie odpowiedzialności. Są to celowe działania sprawcy, jednak postrzegane przez społeczeństwo jako nieintencjonalne. Są to np. niby przypadkowe uszkodzenia ciała dziecka, zaniedbywanie emocjonalne i fizyczne usprawiedliwiane sytuacją w rodzinie, niejasne granice intymne widziane jako społecznie powszechne (np. wspólne kąpiele z dzieckiem, całowanie, zbędne lub przedłużające się zabiegi medyczne). Są to też trudne do rozpoznania akty popełniane pod pretekstem dobrych intencji, m.in. zachowania związane z patologiczną nadopiekuńczością, nadkontrolą (brak możliwości samodzielnego wykonywania różnych czynności), izolowaniem społecznym (np. niewychodzenie na podwórko, brak kontaktów z rówieśnikami)²⁶.

Przemoc w rodzinie zwykle powtarza się według określonego schematu, są trzy powtarzające się fazy.

Faza narastania napięcia. W fazie pierwszej partner jest napięty i stale poirytowany. Każdy drobiazg wywołuje jego złość, irytację, często robi awanturę, prowokuje kłótnie. Może poniżyć partnerkę, poprawiając swoje samopoczucie. Staje się coraz bardziej niebezpieczny. W tej fazie często zaczyna pić, przyjmować narkotyki lub inne substancje zmieniające świadomość. Sprawia wrażenie, że nie panuje nad swoim gniewem. Kobieta stara się jakoś opanować sytuację – uspokaja go, spełnia wszystkie zachcianki, wywiązuje się ze wszystkich obowiązków. Często przeprosza sprawcę. Niektóre kobiety w tej fazie mają różne dolegliwości fizyczne, jak bóle żołądka, bóle głowy, bezsenność, utratę apetytu. Inne wpadają w apatię, tracą energię do życia lub stają się niespokojne i pobudliwe nerwowo. Jest to wynik narastania napięcia, które po pewnym czasie staje się nie do zniesienia. Zdarza się, że kobieta wywołuje awanturę, aby mieć to za sobą²⁷.

²⁶ A. Widera-Wysoczańska, *Mechanizmy przemocy...*, dz. cyt., s. 35.

²⁷ <http://www.niebieskalinia.pl/edukacja/podstawowe-informacje-o-przemocy/wybrane-informacje-artykuly/4046-cykl-przemocy-w-rodzinie>; dostęp: 17.03.2014 r.

Faza gwałtownej przemocy. Druga faza przemocy w rodzinie to gwałtowna przemoc. Partner wpada w szal i wyładowuje się. Z mało istotnych powodów dochodzi do ataku agresji sprawcy i rozładowania przez niego złości. Skutki użytej przemocy mogą być różne – podbite oko, połamane kości, obrażenia wewnętrzne, poronienie, śmierć. Ofiara znajduje się w stanie szoku, stara się uspokoić sprawcę i ochronić siebie. Zazwyczaj, niezależnie od tego, jak bardzo się stara, wściekłość partnera narasta coraz bardziej. Czuje się bezradna, bo ani przekonywanie sprawcy, ani bycie miłą, ani unikanie, ani bierność poddawanie się mu nie pomaga i nie łagodzi jego gniewu. Nie może uwierzyć, że to się na prawdę stało. Odczuwa wstyd i przerażenie. Jest oszołomiona. Staje się apatyczna, traci ochotę do życia²⁸.

Faza druga jest najkrótsza, trwa zwykle nie dłużej niż 24 godziny. Jest skutkami są obrażenia ciała, a nawet śmierć. Po ataku zwykle dochodzi do spadku napięcia i obniżenia poziomu agresji sprawcy²⁹.

Faza miodowego miesiąca. Gdy sprawca wyładował już swoją złość i wie, że posunął się za daleko, nagle staje się inną osobą. Szczerze żałuje za to, co zrobił, okazuje skruchę i obiecuje, że to się nigdy nie powtórzy. Stara się znaleźć jakieś wytłumaczenie dla tego, co zrobił, i przekonuje ofiarę, że to był jednorazowy, wyjątkowy incydent, który już się nigdy nie zdarzy. Sprawca okazuje ciepło i miłość. Staje się znowu podobny do tego, jaki był na początku znajomości. Przynosi kwiaty, prezenty, zachowuje się, jakby przemoc nigdy nie miała miejsca. Rozmawia z ofiarą, dzieli się swoimi przeżyciami, obiecuje, że nigdy już jej nie skrzywdzi. Dba o ofiarę, spędza z nią czas i utrzymuje bardzo satysfakcjonujące kontakty seksualne. Sprawca i ofiara zachowują się jak świeżo zakochana para. Ofiara zaczyna wierzyć w to, że partner się zmienił i że przemoc była jedynie incydentem. Czuje się kochana, myśli, że jest dla niego ważna i znowu go kocha. Spełniają się jej marzenia o cudownej miłości, odczuwa bliskość i zespolenie z partnerem. Życie we dwoje wydaje się piękne i pełne nadziei. Ale faza miodowego miesiąca przemija i znowu rozpoczyna się faza narastania napięcia. Prawdziwe zagrożenie, jakie niesie ze sobą faza miodowego miesiąca, jest związane z tym, że przemoc w następnym cyklu jest zazwyczaj gwałtowniejsza³⁰.

Na początku występowania przemocy okres miodowy jest pozytywny, ale z czasem sprawca dostrzega bezradność ofiary i traci poczucie winy. Agresja staje się instrumentem stosowanym do kontrolowania i manipulowania ofiarą. Cykl przemocy powoduje, że relacje między partnerami stają się naprzemiennie i niestabilne³¹.

Faza miodowego miesiąca ma ogromne znaczenie dla związków opartych na przemocy, ponieważ „zabezpiecza” sprawcę przed odwetem lub odejściem ofiary, która stanowi dla niego dostępne źródło wyładowania³².

W fazie ostrej przemocy oraz zaraz po niej ofiary poszukują pomocy, wzywają policję lub uciekają do schronisk. Ale już w następnej fazie unikają kontaktów z innymi i mają pozorne poczucie odzyskiwania kontroli nad sytuacją³³.

²⁸ S. Spurek, *Izolacja sprawcy...*, dz. cyt., s. 27.

²⁹ *Zjawisko przemocy we współczesnym świecie. Wybrane aspekty*, pod red. J. Maciaszek, Wydział Zamiejscowy Nauk o Społeczeństwie KUL w Stalowej Woli: Instytut Socjologii Stalowa Wola 2010, s. 39.

³⁰ S. Spurek, *Izolacja sprawcy...*, dz. cyt., s. 28.

³¹ *Zjawisko przemocy we współczesnym świecie. Wybrane...*, dz. cyt., s. 40.

³² Tamże, s.41.

³³ H. D. Sasał, *Przewodnik do procedury interwencji wobec przemocy w rodzinie*, Wydawnictwo Edukacyjne PARPA, Warszawa 2005, s. 31.

Podsumowanie

W społecznej świadomości od dawna funkcjonuje wiele mitów i stereotypów na temat rodziny, hierarchii w niej panującej i obowiązków poszczególnych członków oraz mity dotyczące zjawiska przemocy w rodzinie. Obiegowe opinie na temat przemocy wpływają na akceptację tego zjawiska i utrudniają prawidłowe reakcje społeczeństwa. Sprzyjają one sprawcy, dając mu sygnał o społecznym przyzwoleniu na przemoc i o bezkarności jego czynów. To właśnie rozpowszechniane mity często powodują, że nie potrafimy rozpoznać pewnych zachowań jako symptomów zjawiska przemocy. Przemoc jako zjawisko kojarzy się najczęściej z poważnymi obrażeniami fizycznymi, pozostawiającymi widoczne ślady na ciele ofiary. Sprawa zaczyna zasługiwać na uwagę dopiero wówczas, gdy są namacalne dowody, jak na przykład siniaki, złamania czy oparzenia. Nie zauważa się z kolei innych form przemocy psychicznej czy ekonomicznej i nie mówi się o przemocy seksualnej. W rzeczywistości przemoc w postaci poniżania, obelg, zmuszania do określonych zachowań, grożenia i zastraszania jest równie poważna i krzywdząca, szczególnie wtedy, gdy trwa latami. Społeczeństwo nie uświadamia sobie skali przemocy. Dopóki ludzie nie będą edukowani w przedmiocie rodzaju, form zjawiska, to przemoc domowa będzie nadal szeroko występującym problemem społecznym. Ofiary nie będą wiedziały, że są ofiarami, sprawcy, że są sprawcami przemocy, a świadkowie, że są świadkami.

Osoby poddane przemocy mogą powielać złe wzorce; są bardziej podatne na inne rodzaje przestępczości. Zatem zwalczanie tego rodzaju przemocy jest swego rodzaju profilaktyką i inwestycją w przyszłość – prowadzi do lepszego społeczeństwa.

Bibliografia

- Mellibruda J., *Przeciwdziałanie przemocy domowej*, Instytut Psychologii Zdrowia PTP, Warszawa 2009.
- Pospizyl I., *Razem przeciwko przemocy*, Wydawnictwo Akademickie Żak, Warszawa 1999.
- Problemy przemocy w rodzinie, Materiały szkoleniowe dla osób interweniujących i pomagających*, Instytut Psychologii Zdrowia PTP Studium Przeciwdziałania Przemocy w Rodzinie, część 4.
- Rada Europy, Rekomendacja Nr R(85)4: „Przemoc w rodzinie”, przyjęta na posiedzeniu Komitetu Ministrów w dniu 26.03.1986 r.
- Sasał H.D., *Przewodnik do procedury interwencji wobec przemocy w rodzinie*, Wydawnictwo Edukacyjne PARPA, Warszawa 2005.
- Spurek S., *Izolacja sprawcy od ofiary. Instrumenty przeciwdziałania przemocy w rodzinie*, Wolters Kluwer Polska, Warszawa 2013.
- Styńska A., *Zrozumieć przemoc. Poradnik dla doświadczających przemocy i ich bliskich*, Psychorada.pl, 2009.
- Ustawa z dnia 23 kwietnia 1964 r. – Kodeks cywilny (Dz. U. z 1964 r. nr 16, poz. 93 z późn. zm.)
- Ustawa z dnia 29 lipca 2005 r. o przeciwdziałaniu przemocy w rodzinie (Dz. U. z 2005 r. nr 180, poz. 1493 z późn. zm.).

Widera-Wysoczańska A., *Mechanizmy przemocy w rodzinie*, Difin, Warszawa 2010.
Zjawisko przemocy we współczesnym świecie. Wybrane aspekty, pod red. J. Maciaszek,
Wydział Zamiejscowy Nauk o Społeczeństwie KUL w Stalowej Woli: Instytut Socjologii, Stalowa Wola 2010.

<http://www.niebieskaLinia.pl>

<http://www.pcprkartuzy.internetdsl.pl>

<http://www.psychologia.edu.pl>

SUMMARY

Małgorzata Ciesielska

Types, forms and the cycle of violence

Domestic violence is a social issue which affects the main social unit, the family. People become targets of violence regardless of their social status, education or money. Violence is 'an intentional action which takes advantage of other family members, violates rights and personal interests, and causes harm and suffering'.

Violence is a common phenomenon observed in many societies. It always appears wherever the relations are unbalanced. The statistics gathered by different institutions do not really reflect the huge scale of the issue. Victims do not often report the problem as they cannot see any possibility of solving, because of fear or being scared of social stigma resulting from the myths about the subject of violence which are still present in the society.

This article presents different kinds of violence, including: physical violence, psychological abuse, sexual violence or economic abuse. It describes forms of violence and the consequences of this phenomenon. In order familiarize readers with the issue, the three stages that characterise the cycle of domestic violence have also been described.

Key words: violence, family, personal interests.

Daniel Kucharek

Wyższa Szkoła Oficerska Sił Powietrznych w Dęblinie

e-mail: kucharekwsosp@wp.pl

Bezpieczeństwo finansowe małych i średnich przedsiębiorstw jako czynnik działalności pomocowej Unii Europejskiej

STRESZCZENIE

Jednym z efektów wykorzystywania funduszy europejskich w polskiej gospodarce jest podnoszenie poziomu bezpieczeństwa finansowego małych i średnich przedsiębiorstw. Szeroki zakres inwestycji, na jakie mogą być przeznaczane pozyskiwane środki finansowe, przenosi się na stabilność gospodarczą, możliwość generowania dodatkowych zysków, a szczególnie umożliwiają one współfinansowanie inwestycji rozwojowych. Oferowana pomoc stwarza ogromne szanse dla tego rodzaju podmiotów gospodarczych. Trafne sprecyzowanie potrzeb, przygotowanie i późniejsze rozliczenie składanych wniosków o dofinansowanie może być, a bardzo często już jest dla firmy źródłem jej ekspansji gospodarczej w regionie, kraju, a nawet na rynku międzynarodowym.

Słowa kluczowe: bezpieczeństwo finansowe, Unia Europejska, małe i średnie przedsiębiorstwa, fundusze strukturalne, programy operacyjne.

Wstęp

Realizacja założeń strategii lizbońskiej, która została opracowana już w 2000 roku, następuje głównie poprzez udzielanie pomocy w wyrównywaniu różnic rozwojowych istniejących w poszczególnych regionach Unii Europejskiej. Zasada pomocy w oparciu o fundusze unijne polega na opracowywaniu wieloletnich planów, które stanowią podstawę wydatkowania konkretnych środków finansowych na wskazane wcześniej cele. Podstawowym warunkiem kwalifikującym do otrzymania pomocy z funduszy strukturalnych jest średni poziom produktu krajowego brutto, który dla ubiegających się regionów nie może przekraczać 75% średniej Unii Europejskiej. Korzystają z tego głównie nowi członkowie, jednak państwa, które już wcześniej przystąpiły do Unii, są także beneficjentami wspólnotowej pomocy¹.

¹ Państwa członkowskie, w których dochód narodowy brutto (DNB) na mieszkańca, mierzony paritetem siły nabywczej, jest niższy niż 90% średniej wspólnotowej, mogą korzystać z pomocy w ramach Funduszy Spójności. Rozporządzenie Rady (WE) nr 1083/2006 z dnia 11 lipca 2006 roku ustanawiające przepisy ogólne, dotyczące Europejskiego Funduszu Rozwoju Regionalnego, Europejskiego Funduszu Społecznego oraz Funduszu Spójności i uchylające rozporządzenia (WE) nr 1260/1999, art. 5, pkt 1.

Proces wspierania działalności gospodarczej pieniędzmi Unii Europejskiej w Polsce, w tym małych i średnich przedsiębiorstw (MŚP), został zainicjowany wraz z przestąpieniem do Wspólnoty Europejskiej. Proces poszerzania Unii Europejskiej, przejawiający się przyjmowaniem krajów o zróżnicowanym potencjale gospodarczym, wymaga prowadzenia ponadnarodowej polityki, która dostosuje nowych członków do standardów unijnych. Jednym z podstawowych celów realizowanej polityki jest wyrównanie istniejących różnic w rozwoju gospodarczym poszczególnych członków. Działania prorozwojowe wynikają z konieczności wzmocnienia konkurencyjnej pozycji Unii Europejskiej w sytuacji wymagających się procesów globalizacyjnych. Narastające uproszczenia w ogólnosiwiatowym przepływie dóbr i kapitałów, duży i szybki rozwój technologiczny, szczególnie w dziedzinie teleinformatyki i transportu, wymuszają nie tylko kontynuowanie procesu terytorialnego rozszerzania obszaru Unii, ale także wzmocniania jej możliwości gospodarczych. Działania mające na celu realizację powyższych koncepcji są wykonywane w oparciu o założenia strategii lizbońskiej. Zakłada ona uczynienie z Unii Europejskiej najbardziej dynamicznej i konkurencyjnej gospodarki na świecie, która będzie w stanie zapewnić trwałą wzrost i połączone z nim zwiększanie liczby miejsc pracy².

Jednym z zakładanych efektów prowadzonych działań pomocowych, m.in. poprzez dążenie do stworzenia dynamicznej i konkurencyjnej gospodarki, jest zapewnienie bezpieczeństwa ekonomicznego całej Wspólnoty. Zgodnie z definicją zawartą w *Zarysie ekonomiki bezpieczeństwa* pod redakcją Z. Płaczka: „Bezpieczeństwo ekonomiczne jest to zdolność systemu gospodarczego państwa (grupy państw) do takiego wykorzystania wewnętrznych czynników rozwoju i międzynarodowej współzależności ekonomicznej, które będą gwarantowały jego niezagrożony rozwój”³.

Przedstawiona powyżej definicja bezpieczeństwa ekonomicznego jest podstawą do sprecyzowania pojęcia bezpieczeństwa finansowego w danym kraju, w tym znaczącej grupy podmiotów gospodarczych, jakie stanowią mikro-, małe i średnie przedsiębiorstwa – wchodzące w skład sektora małych i średnich przedsiębiorstw (MŚP). Bezpieczeństwo finansowe małych i średnich przedsiębiorstw jest utożsamiane z ich stabilnością, w tym szczególnie możliwością generowania zysków, określonym limitem zadłużenia oraz możliwością realizacji inwestycji rozwojowych. Mianem stabilności finansowej MŚP ogólnie określa się sytuację, w której przedsiębiorstwa funkcjonują prawidłowo, tj. bez zakłóceń wypełniają funkcje produkcyjne (usługowe). Stabilność prowadzonej działalności gospodarczej skutkuje nie tylko zachowaniem istniejących zasobów produkcyjnych, ale przede wszystkim dążeniami rozwojowymi przedsiębiorstw⁴.

² Rzemieślnicy i małe przedsiębiorstwa są kluczowym elementem społeczno-gospodarczej struktury Europy. 98% europejskich przedsiębiorstw zatrudnia mniej niż 50 osób, a jeszcze mniejsze firmy, mające poniżej 10 pracowników, stanowią 90% ogółu. Małe przedsiębiorstwa zatrudniają połowę europejskiej siły roboczej i wytwarzają około 40% ekonomicznej wartości dodanej w Europie. Deklaracja końcowa Europejskiej Konferencji na temat Rzemiosła i Małych Przedsiębiorstw Stuttgart – 16 i 17 kwietnia 2007 r.

³ Z. P ł a c z e k (red.), *Zarys ekonomiki bezpieczeństwa*, AON, Warszawa 2009, s. 109.

⁴ Wielkość przedsiębiorstwa stanowi jeden z wielu istniejących podziałów, kwalifikujący przedsiębiorstwo w zależności od liczby zatrudnionych pracowników, osiąganych obrotów i wartości posiadanych aktywów:

1. Za mikroprzedsiębiorcę uważa się przedsiębiorcę, który w co najmniej jednym z dwóch ostatnich lat obrotowych:

– zatrudniał mniej niż 10 pracowników;

Podstawowym celem niniejszego artykułu jest wskazanie obszarów działalności pomocowej i przedstawienie istniejących w tym zakresie ograniczeń dla małych i średnich przedsiębiorstw. Zaprezentowane w artykule uwarunkowania sprzyjające podnoszeniu bezpieczeństwa finansowego MŚP znakomicie wpisują się w cele, jakie są realizowane w ramach środków finansowych przekazywanych Polsce w kolejnych okresach finansowania działań na rzecz wyrównywania różnic rozwojowych. Przedmiotem zainteresowania są programy rozwojowe, które obowiązywały lub będą obowiązywać w latach 2004–2006, 2007–2013 oraz 2014–2020. Istotnym celem artykułu jest również wskazanie barier organizacyjnych, prawnych i finansowych, które ograniczają możliwości wykorzystywania przyznawanych środków lub przyczyniają się do zmniejszenia ich efektywności.

Pomoc dla MŚP w latach 2004–2006

Przystąpienie Polski do Unii Europejskiej 1 maja 2004 roku stworzyło ogromne szanse przyspieszenia gospodarczego rozwoju. Polska od początku swojej obecności w Unii Europejskiej stała się jednym z największych beneficjentów wspólnotowej pomocy. Zacołanie społeczno-gospodarcze kraju spowodowało, że wszystkie regiony, pokrywające się z granicami województw, były uprawnione do ubiegania się o unijne fundusze. Środki finansowe pozyskane na wyrównywanie różnic rozwojowych były po raz pierwszy wykorzystywane w ramach dwuletniego okresu programowania 2004–2006. W tym czasie w budżecie wspólnotowym zapisano dla Polski kwotę prawie 13 mld euro z funduszy strukturalnych oraz Funduszu Spójności⁵.

Zasadnicze cele strategii lizbońskiej realizowano w ramach opracowywanych programów operacyjnych, które koncentrowały się na wspomaganiu rozwoju i stymulowaniu przedsiębiorczości. Odbywało to się przez stwarzanie warunków ułatwiających powstawanie nowych i rozwój już istniejących podmiotów gospodarczych, szczególnie w sektorze małych i średnich przedsiębiorstw. Główna pomoc finansowa w latach 2004–2006 była kierowana do małych i średnich przedsiębiorstw poprzez trzy spośród siedmiu programów operacyjnych. Największe wsparcie inwestycyjne odbywało się poprzez:

– roczne obroty netto nie przekraczały 2 mln euro lub suma aktywów jego bilansu, sporządzonego na koniec jednego z tych lat, nie przekroczyła równowartości w złotych 2 milionów euro.

2. Za małego przedsiębiorcę uważa się przedsiębiorcę, który w co najmniej jednym z dwóch ostatnich lat obrotowych:

– zatrudniał mniej niż 50 pracowników;

– roczne obroty netto nie przekraczały 10 mln euro lub suma aktywów jego bilansu, sporządzonego na koniec jednego z tych lat, nie przekroczyła równowartości w złotych 10 milionów euro.

3. Za średniego przedsiębiorcę uważa się przedsiębiorcę, który w co najmniej jednym z dwóch ostatnich lat obrotowych:

– zatrudniał średniorocznie mniej niż 250 pracowników;

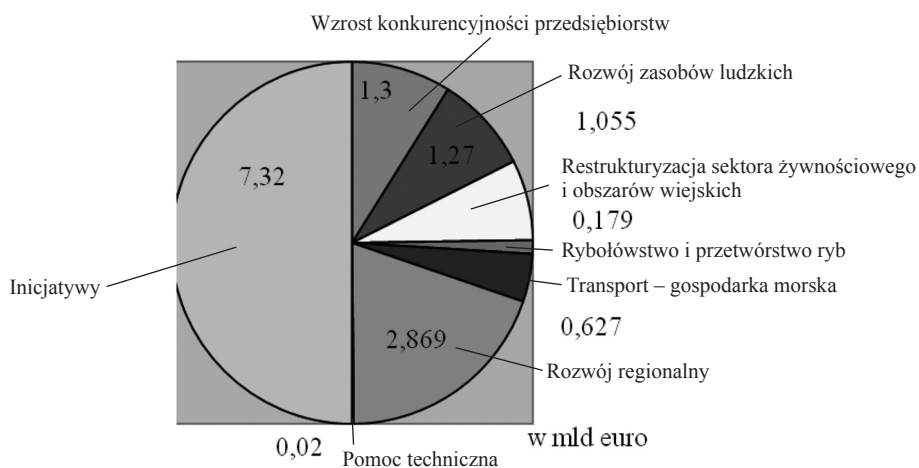
– roczne obroty netto nie przekraczały 50 mln euro lub suma aktywów jego bilansu, sporządzonego na koniec jednego z tych lat, nie przekroczyła równowartości w złotych 43 milionów euro.

Ustawa z dnia 2 lipca 2004 r. o swobodzie działalności gospodarczej (Dz.U. 2004, nr 173, poz. 1807 z późn. zm.), art. 104 – art. 106.

⁵ W. Misiąg, M. Tomalak, *Wpływ wydatków z funduszy strukturalnych i Funduszu Spójności na stan finansów publicznych w latach 2004–2007. Aktualizacja raportu za lata 2004–2006*, Instytut Badań nad Gospodarką Rynkową, prezentacja.

- a) Sektorowy Program Operacyjny „Wzrost Konkurencyjności Przedsiębiorstw” – 1,3 mld euro;
 b) Zintegrowany Program Operacyjny „Rozwoju Regionalnego” – 2,869 mld euro;
 c) Sektorowy Program Operacyjny „Rozwoju Zasobów Ludzkich” – 1,270 mld euro.

Całkowita pomoc możliwa do uzyskania z powyższych funduszy wynosiła 5,4 mld euro. W ramach programów operacyjnych refinansowane były wydatki związane z bezpośrednią działalnością przedsiębiorstw, jak i ich gospodarczym otoczeniem. Refinansowanie działalności gospodarczej dotyczyło głównie: bezpośrednich inwestycji, ochrony środowiska, zatrudnienia, szkolenia pracowników i działalności badawczo-rozwojowej. Natomiast wydatki na inwestycje w otoczenie przedsiębiorstwa obejmowały: infrastrukturę transportową, infrastrukturę ochrony środowiska, uzbrojenie terenu, a także infrastrukturę parków przemysłowych, naukowo-technologicznych i inkubatorów technologicznych.



Rys. 1. Środki na programy strukturalne w latach 2004–2006

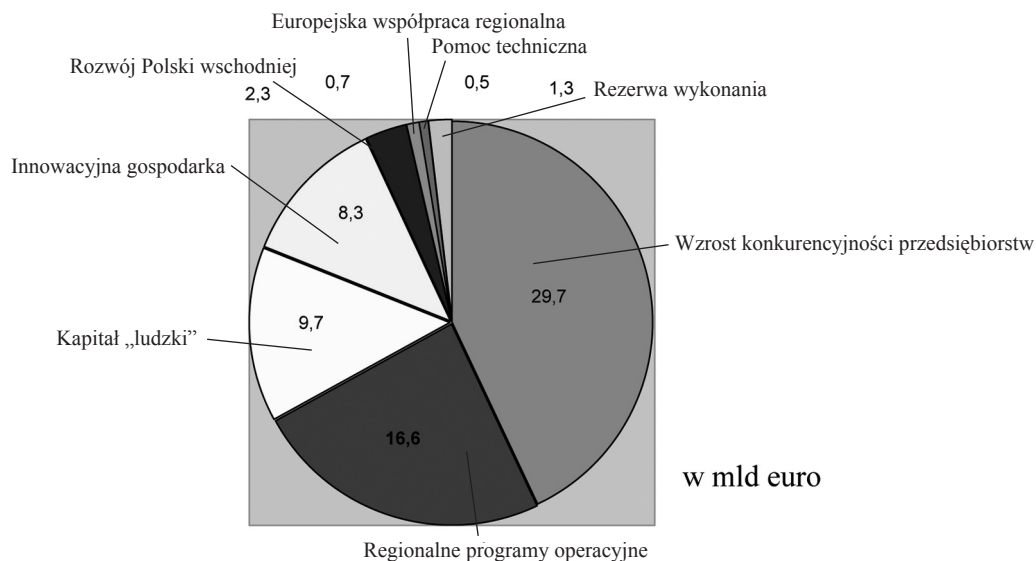
Źródło: Ministerstwo Rozwoju Regionalnego.

Podczas analizy wysokości wydatków, na które przeznaczano unijne środki finansowe, nasuwa się spostrzeżenie, że w zasadniczej części były one przeznaczane na rozwój ogólnej infrastruktury, głównie w otoczeniu przedsiębiorstw. Bezpośrednie wsparcie inwestycji, szkolenie pracowników i działalność badawczo-rozwojowa mogły liczyć na mniejsze środki. Niewątpliwie do takiego podziału uzyskanych wówczas niewielkich funduszy przyczyniały się ogromne zapóźnienia w rozwoju infrastruktury, która jest niezbędna do prawidłowego funkcjonowania gospodarki.

Środki finansowe na wsparcie finansowe MŚP w latach 2007–2013

Środki unijne przyznane Polsce do wykorzystania w latach 2007–2013 w wysokości 67,3 mld euro były rozdysponowane według innych zasad niż w poprzednim okresie programowania. Jedna trzecia pomocy została wydatkowana na poziomie regionalnym, gdzie szczególnie

uwzględniano potrzeby biedniejszych samorządów. Ponadto dla Polski wschodniej utworzono oddzielny program, którego zadaniem było wyrównywanie różnic rozwojowych w regionach położonych na ścianie wschodniej Unii Europejskiej.



Rys. 1. Środki na programy strukturalne w latach 2007–2013

Źródło: Ministerstwo Rozwoju Regionalnego.

Znaczną część środków finansowych, podobnie jak w poprzednim okresie programowania (2004–2006), przeznaczono na wsparcie działalności małych i średnich przedsiębiorstw. Refinansowanie składanych projektów podmioty gospodarcze uzyskiwały z prawie wszystkich programów pomocowych. Najwięcej środków zostało wydatkowane w ramach programu Innowacyjna Gospodarka. Ze środków tego programu dofinansowano projekty związane ze zwiększaniem innowacyjności przedsiębiorstw, tworzeniem trwałych i wydajniejszych miejsc pracy oraz wzrostem udziału innowacyjnych produktów polskiej gospodarki na rynku międzynarodowym.

W programie pomocowym (lata 2007–2013) małe i średnie przedsiębiorstwa pełniły istotną rolę w rozwoju przedsiębiorczości w Polsce. Wytwarzały one wówczas blisko połowę produktu krajowego brutto (PKB). Na przykład w 2011 roku liczba aktywnych przedsiębiorstw spoza sektora usług finansowych wynosiła 1784,6 tys. podmiotów. Z tej liczby 99,8% stanowiły małe i średnie przedsiębiorstwa, które zatrudniały blisko 60,5% pracowników sektorów gospodarki pozafinansowej. Wśród omawianych firm największą liczbę stanowiły mikroprzedsiębiorstwa – obejmujące 95,9% przedsiębiorstw z grupy MŚP działających w polskiej gospodarce. Jednocześnie zatrudniały one 38,9% ogółu pracujących w przedsiębiorstwach niefinansowych⁶.

⁶ *Program Operacyjny Inteligentny Rozwój 2014–2020*, Ministerstwo Infrastruktury i Rozwoju, Warszawa 2014, s. 42.

Możliwość korzystania z europejskich środków pomocowych stała się ogromną szansą na szybki rozwój małych i średnich przedsiębiorstw. Oferowane środki finansowe umożliwiały przedsiębiorstwom dostęp do nowoczesnych technologii, które z kolei pozwalały skutecznie konkurować na światowym rynku gospodarczym. Organizowane szkolenia ułatwiały przeprowadzanie zmian w zasadach funkcjonowania, organizacji i zarządzania firmami. Duży zakres przedmiotowy, jaki podlegał refinansowaniu ze środków unijnych, pozwalał rozwijać nie tylko bezpośrednią działalność gospodarczą przedsiębiorstw, ale także dokonywać inwestycji w jego otoczenie. W rezultacie wpływało to na ogólny rozwój poszczególnych regionów, a w konsekwencji całości gospodarki kraju.

Pozyskiwanie środków unijnych obarczone było jednak istotnymi uciążliwościami, które niekiedy jawiły się jako szczególnie dotkliwe dla małych i średnich przedsiębiorstw, stwarzając istotne zagrożenia dla ich bezpieczeństwa finansowego. Omawiane podmioty gospodarcze, zwłaszcza na początku okresu finansowania, nie dysponowały wystarczającymi środkami finansowymi oraz odpowiednio przygotowaną kadrą do ubiegania się o otrzymanie oferowanej pomocy. Zawiłość obowiązujących procedur oraz duża liczba dokumentów wymaganych do złożenia wniosku wymagały zewnętrznego wspomagania przedsiębiorstw. Przedstawiane wówczas skargi w zakresie ubiegania się i rozliczania środków unijnych wskazywały na istnienie wielu barier, które ograniczały możliwości swobodnego i szybkiego wykorzystywania pomocy unijnej. Do głównych barier ograniczających wykorzystanie środków pomocowych należały:

- a) konieczność posiadania własnych środków finansowych,
- b) pozyskiwanie dofinansowania z różnych źródeł,
- c) skomplikowane zasady rozliczania otrzymanego dofinansowania,
- d) obciążenia podatkowe refinansowanych kwot,
- e) ograniczone zdolności absorpcji pomocy unijnej.

Podstawowym warunkiem ubiegania się o dofinansowanie projektu inwestycyjnego, realizowanego przez przedsiębiorstwa było posiadanie całości środków na pokrycie kosztów realizowanego przedsięwzięcia. Przedsiębiorstwa, przedstawiając do akceptacji wnioski o unijną dopłatę, musiały wykazać w nim źródła pozyskania środków własnych na realizację przedkładanego projektu. Wynikało to z faktu, że otrzymywały one dofinansowanie dopiero po zakończeniu części lub całości realizowanego projektu, a następnie jego pomyślnym rozliczeniu⁷. Wprawdzie środki na wykonanie projektu nie musiały stanowić wyłącznie środków własnych przedsiębiorstwa, dopuszczalne było pozyskiwanie środków z innych źródeł, jednak nie mogły nimi być inne programy pomocowe, środki budżetu państwa, a także jednostek samorządu terytorialnego. Zatem główne źródło finansowania stanowić musiały kredyty bankowe lub fundusze instytucji z otoczenia biznesu, tj. *privateequity* lub *venture capital*. W przypadku wykorzystywania kredytów bankowych było wymagane posiadanie przez przedsiębiorstwo środków własnych, które w zależności od rozmiarów projektu, wniesionych zabezpieczeń i istniejącego ryzyka musiały wynosić od 20% do 30% wartości projektu.

Bardzo ważnym czynnikiem, wpływającym na trudności w realizacji podstawowych założeń pomocy unijnej, tj. wyrównywanie różnic w poziomach rozwoju, stały się także możliwości absorpcji środków pomocowych. Największe kwoty, w przeliczeniu na mieszkańca, trafiały do najbogatszych regionów w kraju. W latach 2004-2006, przy średniej krajowej

⁷ Z tej przyczyny otrzymywanej pomocy nie można było nazywać dotacją, ale jedynie refinansowaniem wcześniej zainwestowanych własnych środków finansowych.

2363 zł, najwięcej środków unijnych uzyskało województwo dolnośląskie – 3358 zł, zachodnio-pomorskie – 3195 zł i mazowieckie – 2717 zł. Natomiast regiony, dla których pomoc unijna była szczególną szansą na „skok” gospodarczy, uzyskiwały najniższe dofinansowanie na mieszkańca w Polsce. Należały do nich województwa: opolskie – 1691 zł, podkarpackie – 1638 zł, małopolskie – 1707 zł i lubelskie – 1709 zł. Główne przyczyny tak dużych różnic w ubieganiu się o dofinansowanie wniosków wynikały z posiadania przez bogatsze regiony lepiej przygotowanych kadr, większego kapitału inwestycyjnego, a więc możliwości finansowego wsparcia projektów. Pozwalało to przedstawiać w ogłaszanych konkursach projekty lepiej dopracowane i większe wartościowo.



Rys. 3. Dofinansowanie z funduszy Unii Europejskiej

Źródło: Ministerstwo Rozwoju Regionalnego.

Istotnym czynnikiem utrudniającym możliwość korzystania ze środków pomocowych była wielość źródeł, z jakich oferowano środki unijne. Istniało wiele programów operacyjnych i inicjatyw, z których przedsiębiorstwo mogły uzyskiwać refinansowanie kosztów poniesionych na realizację projektu rozwojowego. Nieczytelność w zakresie kwalifikowania składanego wniosku wynikała z „zagalwanego” sposobu rozdziału środków unijnych⁸.

⁸ Badania wiedzy przedsiębiorców na temat Sektorowego Programu Operacyjnego Wzrost Konkurencyjności Przedsiębiorstw wskazuje, że stopień skomplikowania procedur konkursowych był tak wysoki, że uniemożliwiał pozyskiwanie funduszy. Przedsiębiorcy uznali dotacje za „złe skrojone, zbyt sformalizowane i przydzielane w bardzo nieprzejrzysty sposób”. Długość i okres weryfikacji wniosku oraz nieprecyzyjne wymagania sprawiały, że korzystanie z funduszy przestawało być efektywne. Opracowano na podstawie badań przeprowadzonych w kwietniu 2005 roku na zlecenie „Gazety Wyborczej”. K. Świrski-Czałbowski, *Wykorzystanie funduszy strukturalnych dla sektora małych i średnich przedsiębiorstw w Polsce po akcesji do Unii Europejskiej*, „Studia i Materiały Wydziału Zarządzania Uniwersytetu Warszawskiego” 2007, nr 1, s. 93.

Fundusze unijne dzielono na programy operacyjne o zasięgu krajowym i regionalnym, te z kolei dzieliły się na osie priorytetowe, które następnie dzieliły się na tzw. działania, a te na poddziałania. Powyższe rozwiązania rozdziału unijnej pomocy mogły przyczynić się do odrzucenia wniosku z powodu złożenia go do niewłaściwej instytucji lub ubieganie się o refundację środków przez podmiot do tego nieuprawniony⁹.

Rozliczenie projektu, które uprawniało do refinansowania poniesionych wydatków, stanowiło najbardziej skomplikowaną część pozyskiwania unijnych dotacji. Wynikało to z dużej liczby przepisów obowiązujących w tej dziedzinie. Według założenia twórców pomocy unijnej, istniejące uregulowania prawne powinny szczegółowo określać zasady rozdysponowania środków unijnych. Mnogość istniejących uregulowań w dużym stopniu utrudniała otrzymywanie refundacji składanych wniosków. Problemy ewentualnych beneficjentów rozpoczynały się już na etapie rozbieżności pomiędzy zaplanowanymi we wniosku kategoriami kosztów kwalifikowanych a ich faktyczną realizacją. Dotyczyło to m.in. przypadków zakupowania przez przedsiębiorstwa towarów i usług tańszych, niż były założone w składanym wniosku. Oszczędności przekraczające 10% wartości podanej we wniosku, których przedsiębiorstwo nie było w stanie uzasadnić otrzymanymi promocjami i upustami, mogło doprowadzić do zerwania umowy. Nadmierne oszczędności, które często były wynikiem finansowania projektu ze skromnych środków własnych przedsiębiorstwa, według urzędników mogły świadczyć o przeszacowaniu projektu, tym samym dyskwalifikowały całe przedsięwzięcie.

Odmowa refinansowania poniesionych wydatków, wymóg ponownej negocjacji umowy lub odrzucenie części poniesionych wydatków jako kosztów kwalifikowanych mogło wynikać również z wielu innych przyczyn. Często spotykanym przykładem było pominięcie w składanym wniosku nakładów na zakup materiałów, urządzeń lub usług, skutkowało to odmową jego późniejszego rozliczenia. Podobne trudności występowały z rozliczaniem faktur walutowych, ich niewłaściwego opłacenia i opisu, kompletności składanych dokumentów, a także wynagrodzenia uczestników szkoleń współfinansowanych z Unii Europejskiej.

Kolejny czynnik utrudniający korzystanie ze środków unijnych stanowiły obciążenia podatkowe refinansowanych kwot. Dotyczyły one szczególnie środków unijnych przydzielonych Polsce w latach 2004–2006. Pomoc unijna w tym okresie była kwalifikowana jako dotacje pozabudżetowe dla działalności gospodarczej i nie podlegały zwolnieniu z podatku dochodowego¹⁰. Przedsiębiorstwa były więc zobowiązane odprowadzać do budżetu państwa podatek dochodowy według 19-procentowej stawki. Dopiero zmiana ustawy o finansach publicznych z 29 grudnia 2006 roku zwolniła z podatku dochodowego wydatki związane z realizacją programów finansowanych z funduszy strukturalnych lub projektów w ramach tych programów¹¹. Wprowadzone zwolnienia dotyczyły przeważnie środków pomocowych, które przewidziano do wypłaty w latach 2007–2013. Zmiana uregulowań nie wpłynęła jednak na stworzenie całkowitej jasności w działaniu aparatu skarbowego. Zwolnienia podatkowe środków pomocowych także w następnych latach omawianego okresu finansowania przysparzały dużo problemów przedsiębiorstwom. Nieprecyzyjne przepisy prowadziły do ich

⁹ M. Jasińska, *Jak skutecznie rozliczyć dotację*, „Dobra firma”, dodatek do „Rzeczpospolitej” nr 1111/71.

¹⁰ Ustawa z dnia 15 lutego 1992 r. o podatku dochodowym od osób prawnych, art. 17, ust. 1, pkt 47. Ustawa z dnia 26 lipca 1991 r. o podatku dochodowym od osób fizycznych, art. 21, ust. 1, pkt 129.

¹¹ Ustawa z dnia 8 grudnia 2006 r. o zmianie ustawy o finansach publicznych oraz niektórych innych ustaw, art. 99.

dowolnej interpretacji przez urzędy skarbowe, czego wynikiem była duża liczba odwołań i rozstrzygania tych spraw na podstawie orzecznictwa sądów administracyjnych¹².

Środki finansowe na programy pomocowe dla MŚP w latach 2014–2020

W lutym 2014 roku Rada Europejska podjęła ostateczną decyzję w sprawie budżetu unijnego na lata 2014–2020. W wyniku zatwierdzenia planowanych wydatków pomocowych przez Parlament Europejski Polsce przyznano 72,9 mld euro, które zostały przeznaczone na realizację unijnej polityki spójności. Ostateczna kwota uległa jednak zwiększeniu o ok. 13% w wyniku przeliczenia cen stałych na bieżące, kształtując się na poziomie 82,3 mld euro. Dodatkowo Polska otrzyma jeszcze ponad 252 mln euro na wsparcie bezrobotnej młodzieży¹³. Środki uzyskane z Unii Europejskiej będzie można zainwestować m.in. w badania naukowe i ich komercjalizację, kluczowe połączenia drogowe (autostrady, drogi ekspresowe), rozwój przedsiębiorczości, transport przyjazny środowisku (kolej, transport publiczny), cyfryzację kraju (szerokopasmowy dostęp do Internetu, e-usługi administracji) czy włączenie społeczne i aktywizację zawodową¹⁴.

W latach 2014–2020 w ramach otrzymanych środków finansowych będą realizowane następujące programy operacyjne¹⁵:

- a) Inteligentny Rozwój (POIR);
- b) Polska Cyfrowa (POPC);
- c) Infrastruktura i Środowisko (POLiŚ);
- d) Polska Wschodnia (POPW);
- e) Wiedza, Edukacja, Rozwój (POWER);
- f) Programy Regionalne (RPO);
- g) Pomoc Techniczna (POPT);
- h) Programy Europejskiej Współpracy Terytorialnej (EWT) (rys. 4).

W wyniku prowadzonych negocjacji osiągnięto także istotne porozumienie nie tylko w zakresie wysokości budżetu unijnego, przeznaczonego na politykę spójności oraz podziału funduszy pomiędzy poszczególne państwa członkowskie UE. Istotnym osiągnięciem dotyczącym perspektywy finansowania na lata 2014–2020 było również wynegocjowanie korzystniejszych warunków wykorzystywania przyznanej pomocy unijnej. W procesie negocjacji ustalono, że¹⁶:

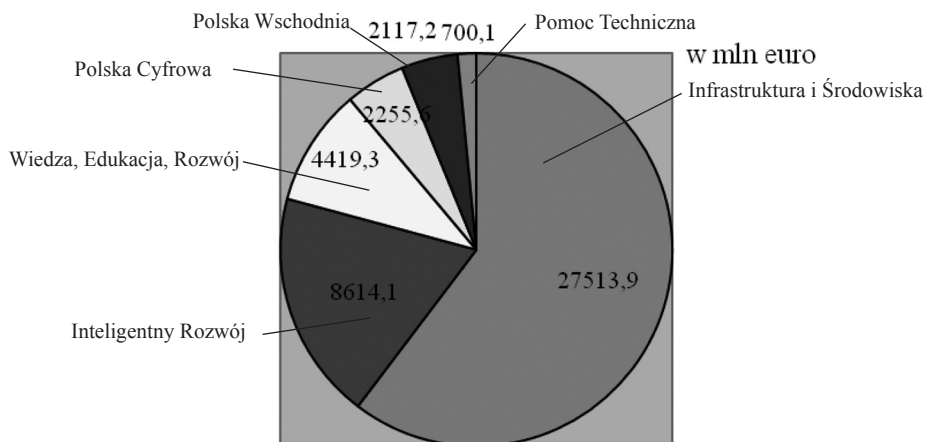
¹² K. Piłat, *Te same pensje – różny podatek*, „Rzeczpospolita” nr 77 (7978) C, s. 6.

¹³ Ogólną sumę przyznanych Polsce funduszy przeliczono w oparciu o wskaźnik uwzględniający prognozowany poziom inflacji, określony przez Komisję Europejską dla Polski na poziomie 2% w skali roku. Podstawową kwotę – ok. 82,3 mld euro – wyliczoną z uwzględnieniem maksymalnego pułapu, jaki może osiągnąć alokacja dla państwa członkowskiego (*cappingu*), wyznaczonego dla Polski na poziomie 2,35% PKB, powiększają środki inicjatywy na rzecz zatrudnienia osób młodych. Jest to ponad 204 mln euro ze specjalnej linii budżetowej dla regionów, w których poziom bezrobocia młodzieży w wieku 15–24 lat przekracza 25%. <http://www.cpe.gov.pl/pliki/2235-2013.pdf>; dostęp: 22.07.2014 r.

¹⁴ http://www.mir.gov.pl/fundusze/fundusze_europejskie_2014_2020/strony/start.aspx; dostęp: 25.07.2014 r.

¹⁵ *Programowanie perspektywy finansowej 2014–2020 – Umowa Partnerstwa*, Ministerstwo Infrastruktury i Rozwoju, Warszawa 2014, s. 11.

¹⁶ Tamże.



Rys. 4. Środki na programy operacyjne w latach 2014–2020

Źródło: Ministerstwo Rozwoju Regionalnego.

Podatek VAT w projektach dofinansowanych z Funduszy Europejskich będzie kosztem kwalifikowalnym, co oznacza utrzymanie możliwości jego refundacji.

Poziom dofinansowania unijnego projektów w wysokości 85% (dla regionów mniej rozwiniętych) oraz 80% dla województwa mazowieckiego.

Korzystniejsze warunki korzystania ze środków unijnych dotyczą w dużej mierze mikro-, małych i średnich przedsiębiorstw, które stanowią obecnie ponad 99,8% wszystkich podmiotów gospodarczych funkcjonujących w Polsce. Mogą one liczyć na istotne wsparcie w postaci bezzwrotnych środków finansowych w latach 2014–2020. W nowej perspektywie unijnej możliwości pozyskania dofinansowania dla tej grupy przedsiębiorstw pochodzić będzie z trzech głównych źródeł, tj.:

- programu Inteligentny Rozwój.
- programu Polska Wschodnia.
- programów regionalnych.

Komisja Europejska w rozporządzeniach unijnych na nową perspektywę finansową wskazała w jedenastu ogólnych punktach (tzw. celach tematycznych) obszary, na które będzie można przeznaczyć fundusze unijne. Na dwa z tych celów, które są skierowane bezpośrednio do firm i dotyczą ich inwestycji w badania i innowacje oraz podnoszenia konkurencyjności przewidziano – w ramach trzech ww. programów – prawie 16 mld euro¹⁷.

Program operacyjny – Inteligentny Rozwój

Głównym celem programu operacyjnego – Inteligentny Rozwój (PO IR) jest zwiększenie poziomu innowacyjności i konkurencyjności polskiej gospodarki. Proponowana kwota

¹⁷ http://www.poig.gov.pl/2014_2020/Strony/Wsparcie_dla_firm_w_latach_2014_2020_23012014.aspx; dostęp: 1.08.2014 r.

dofinansowania projektów realizowanych w ramach PO IR ze środków unijnych będzie kształtować się na poziomie 8,61 mld euro. Podstawową miarą osiągnięcia zakładanego celu stanowi wysokość nakładów na badania i rozwój, które docelowo w 2020 roku powinny wynieść 1,7% PKB. Najważniejszym założeniem wdrażanego programu jest zbliżenie nauki i biznesu, przejawiające się realizacją innowacyjnych projektów badawczo-rozwojowych w ścisłej współpracy przedsiębiorstw i jednostek naukowych. Program operacyjny Inteligentny Rozwój ma zatem umożliwić skuteczne przekształcanie pomysłów w nowoczesne produkty, usługi i technologie, do czego nawiązuje hasło przewodnie programu „wsparcie projektów od pomysłu do rynku”¹⁸.

Mając na uwadze maksymalne wykorzystanie przyznanych środków unijnych, program operacyjny Inteligentny Rozwój został podzielony na cztery części, tzw. priorytety. Określone w programie priorytety zawierają¹⁹:

- a) wsparcie prowadzenia prac B+R przez przedsiębiorstwa oraz konsorcja naukowo-przemysłowe (na tę część skierowano najwięcej środków – ok. 41%),
- b) wsparcie innowacji w przedsiębiorstwach,
- c) wsparcie otoczenia potencjału innowacyjnych przedsiębiorstw,
- d) zwiększenie potencjału naukowo-badawczego.

W ramach programu finansowane będą wybrane elementy lub cały proces powstawania innowacji, tj. od fazy tworzenia się pomysłu, następnie przez prace rozwojowe, do finalnego wdrożenia wyników badań w działalności gospodarczej i sprzedaży innowacyjnych produktów i usług na rynku. Zakłada się, że z funduszy udostępnianych w ramach tego programu największe korzyści osiągną nie tylko małe i średnie przedsiębiorstwa oraz jednostki naukowe, ale również ich bezpośrednie otoczenie. Program Inteligentny Rozwój przewiduje więc dofinansowanie tworzenia i rozwoju infrastruktury B+R przedsiębiorstw poprzez inwestycje w aparaturę, sprzęt, technologie i inną niezbędną infrastrukturę, która służy tworzeniu innowacyjnych produktów i usług. W ramach tego programu nastąpi skoncentrowanie zasadniczego wsparcia na mikro-, małych i średnich przedsiębiorstwach. Istotnym elementem wspierania MŚP będzie tworzenie partnerstw dla jak najlepszego wykorzystywania wewnętrznych i zewnętrznych zasobów, technologii oraz wiedzy. W praktyce oznaczać to będzie możliwość wykorzystywania przez MŚP potencjału większych przedsiębiorstw, które mają większe doświadczenie w prowadzeniu prac badawczych lub rozwojowych²⁰.

Fundusze przyznawane w ramach programu Inteligentny Rozwój wspierać będą także rozwój istotnych dla działalności gospodarczej instrumentów finansowanych, które później zostaną skierowane do przedsiębiorstw. Szczególna uwaga – w przyjętym założeniu – będzie poświęcona na promowanie funduszy kapitału podwyższonego ryzyka oraz inwestycje aniołów biznesu. Przedsiębiorcy będą mieli możliwość korzystania z funduszy kapitału zaangażowanego. Dla prowadzących działalność gospodarczą przedsiębiorstw udostępnione zostaną środki finansowe oferowane przez fundusze *private equity/venture capital*²¹.

¹⁸ *Czym jest Program Inteligentny Rozwój i kto z niego skorzysta*, wykład wiceminister rozwoju regionalnego Iwony Wendel podczas spotkania z okazji 40-lecia Akademickiego Centrum Komputerowego CYFRONET działającego przy Akademii Górniczo-Hutniczej w Krakowie.

¹⁹ Tamże.

²⁰ <http://www.cpe.gov.pl/pliki/2235-2013.pdf>; dostęp: 27.07.2014 r.

²¹ *Programowanie perspektywy finansowej 2014–2020...*, dz. cyt., s. 10.

Program operacyjny Polska Wschodnia 2014–2020

Środki finansowe w ramach programu operacyjnego Polska Wschodnia (PO PW) będą kierowane do Makroregionu Polski Wschodniej, który obejmuje pięć województw: lubelskie, podkarpackie, podlaskie, świętokrzyskie, warmińsko-mazurskie. Wymienione województwa zajmują prawie jedną trzecią powierzchni kraju (31,6%). Dodatkowo wschodnia granica Polski, przy której znajdują się cztery finansowane z programu województwa, tj. warmińsko-mazurskie, podlaskie, lubelskie i podkarpackie, jest równocześnie wschodnią granicą Unii Europejskiej. Peryferyjność wschodnich regionów UE ma nie tylko wymiar przestrzenny, rozpatrywany pod względem odległości od centrów rozwojowych Polski i Unii Europejskiej, ale także społeczno-gospodarczy. Zaawansowanie rozwoju gospodarczego omawianych regionów należy do najniższych w Unii Europejskiej. Na tych terenach bardzo niska jest innowacyjność, konkurencyjność i atrakcyjność inwestycyjna. Zapóźnienia rozwojowe regionów Polski Wschodniej mają głębokie korzenie historyczne i stanowią przykład tzw. procesów długiego trwania. Według przyjętych założeń fundusze z programu operacyjnego Polska Wschodnia będą przeznaczane na wspomaganie przedsiębiorczości, działalności naukowo-badawczej, systemów komunikacji miejskiej w miastach wojewódzkich, a także wszelkie przedsięwzięcia, których efektem będzie większa atrakcyjność inwestycyjna i turystyczna poszczególnych regionów²².

Wsparcie wzrostu zagranicznych powiązań gospodarczych, zwłaszcza małych i średnich przedsiębiorstw z Polski Wschodniej, ma w założeniu obejmować kompleksowe, profilowane pod odbiorcę działania doradcze na rzecz zwiększenia zagranicznej wymiany handlowej. Pomoc przedsiębiorstwom w ramach PO PW na rzecz wzrostu internacjonalizacji MŚP dotyczyć będzie w szczególności kluczowych ponadregionalnych specjalizacji gospodarczych wskazanych w Strategii Rozwoju Społeczno-Gospodarczego Polski Wschodniej (SRSGPW). Zatem ma obejmować kompleksowe, indywidualne, profilowane pod odbiorcę działania doradcze na rzecz zwiększenia zagranicznej (poza UE) wymiany handlowej sektora MŚP z Polski Wschodniej, związane m.in. z doradztwem w zakresie opracowania strategii wejścia na rynek zagraniczny, analizą rynku docelowego, mając na celu dostarczenie wiedzy niezbędnej do wejścia na rynek zagraniczny, przedstawienie możliwych i optymalnych kanałów dystrybucji, wyselekcjonowanie oraz nawiązanie kontaktów z partnerami zagranicznymi, jak również organizacją spotkań bezpośrednich (z możliwą obsługą asysty oraz tłumacza)²³.

Istotnym aspektem działania jest wsparcie MŚP chcących rozpocząć lub rozszerzyć działalność eksportową poprzez doprowadzenie zainteresowanego podmiotu do etapu negocjacji handlowych, pomocy w ich przeprowadzeniu, jak również pomocy na późniejszym etapie, związanej m.in. z usługami PR i marketingowymi, pomocą przy uzyskaniu certyfikatów, doradztwem prawnym i handlowym²⁴.

²² A. Kukliński, *Problem Polski Wschodniej. Doświadczenia i perspektywy* [w:] D.J. Błaszczuk, M. Stefański (red.), *Strategiczna problematyka polski Wschodniej*, Wyższa Szkoła Ekonomii i Innowacji w Lublinie, Lublin 2010.

²³ *Program operacyjny Polska Wschodnia 2014–2020*, Ministerstwo Rozwoju Regionalnego, Warszawa 2013, s. 60.

²⁴ Tamże.

Regionalne programy operacyjne

Regionalne programy operacyjne (RPO) w latach 2014–2020 będą dwufunduszowe, tzn. finansowane zarówno z Europejskiego Funduszu Rozwoju Regionalnego, jak i Europejskiego Funduszu Społecznego. W założeniu mają kompleksowo odpowiadać na najważniejsze potrzeby danego regionu (województwa). Urzędy marszałkowskie poszczególnych województw przygotowują projekty własnych regionalnych programów operacyjnych. Środki wdrażane na poziomie regionalnym zostały już podzielone. Procedura przygotowania i zatwierdzania programów w województwach jest taka sama jak w przypadku pozostałych programów operacyjnych. Po przeprowadzeniu konsultacji, analizie ich wyników i opracowaniu ostatecznej wersji projektu dokumenty przekazywane będą do Komisji Europejskiej, gdzie powinny zostać skierowane do uzupełnienia, poprawek lub zatwierdzone.

Zgodnie z zapisami projektu Umowy Partnerstwa²⁵ na realizację 15 regionalnych programów zostanie przeznaczony ok. 60% funduszy strukturalnych (Europejski Fundusz Rozwoju Regionalnego i Europejski Fundusz Społeczny). W Polsce województwa zostały podzielone na²⁶:

1. Regiony słabiej rozwinięte – przedstawione kwoty wynikają z podziału opartego na metodologii stosowanej przez Komisję Europejską. Ich składowymi są także dodatkowe fundusze pochodzące z podziału rezerwy programowej, czyli środki na Zintegrowane Inwestycje Terytorialne (ZIT) oraz inne Obszary Strategicznej Interwencji (OSI).

2. Województwo mazowieckie – fundusze na mazowiecki regionalny program operacyjny stanowią około 60% alokacji dla tego regionu i wynoszą 2 087,9 mln euro. Pozostałe 40% środków z funduszy strukturalnych z puli dla Mazowsza, tj. 1,7 mld euro, będą dostępne dla beneficjentów z tego regionu w programach krajowych. Ponadto będą mogli oni korzystać ze środków Funduszu Spójności dostępnego w „następcy” Programu Infrastruktura i Środowisko, którego środki nie są alokowane na poszczególne kategorie regionów, tylko na poziomie państwa członkowskiego.

W ramach regionalnych programów operacyjnych zostały uwzględnione również potrzeby małych i średnich przedsiębiorstw. Pomoc dla sektora MŚP zawiera Rozporządzenie Parlamentu Europejskiego i Rady (UE) NR 1301/2013 z dnia 17 grudnia 2013 r. w sprawie Europejskiego Funduszu Rozwoju Regionalnego i przepisów szczególnych dotyczących celu *Inwestycje na rzecz wzrostu i zatrudnienia*, które stwierdza: „Należy wspierać innowacje i rozwój MŚP w nowych dziedzinach powiązanych z wyzwaniem na szczeblu europejskim i regionalnym, takich jak sektor kreatywny i sektor kultury oraz innowacyjne usługi stanowiące odpowiedź na nowe potrzeby społeczne lub produkty i usługi związane ze starzeniem

²⁵ Umowa Partnerstwa, czyli rodzaj kontraktu pomiędzy Polską a Komisją Europejską, w którym nasz kraj wskazuje, w jaki sposób dzięki funduszom unijnym chce zrealizować swoje cele rozwojowe. Założenia tego dokumentu zostały przyjęte przez Rząd 15 stycznia 2013 r. Określają one kierunek polskich przygotowań do perspektywy finansowej 2014-2020. W dokumencie wskazano m.in. rodzaje inwestycji, które będą mogły liczyć na dofinansowanie, zaproponowano układ programów operacyjnych, zarys systemu ich wdrażania oraz podział odpowiedzialności za zarządzanie Funduszami Europejskimi pomiędzy władze krajowe i regionalne. Konsultacje społeczne Umowy Partnerstwa trwały od połowy lipca do połowy września 2013 r. W ramach konsultacji uwagi zgłosili partnerzy społeczno-gospodarczy i organizacje pozarządowe. 23 lipca 2013 r. odbyła się w Warszawie konferencja konsultacyjna. http://www.mir.gov.pl/fundusze/fundusze_europejskie_2014_2020/strony/start.aspx; dostęp: 29.07.2014 r.

²⁶ Tamże.

się społeczeństwa, opieką i zdrowiem, ekoinnowacjami, gospodarką niskoemisyjną i efektywnym gospodarowaniem zasobami”²⁷.

Wspieranie przedsięwzięć mających za zadanie poprawę sytuacji finansowej MŚP, a przez to zwiększenie ich bezpieczeństwa finansowego, powinno w efekcie skutkować poprawą innowacyjności i wykorzystania technologii informacyjno-komunikacyjnych (TIK), umocnienia MŚP w środowisku biznesowym, poprawy stanu środowiska oraz zwiększenia efektywności gospodarowania zasobami. Pomoc małym i średnim przedsiębiorstwom powinna się odbywać przez²⁸:

- a) promowanie przedsiębiorczości, w szczególności ułatwianie gospodarczego wykorzystywania nowych pomysłów oraz sprzyjanie tworzeniu nowych firm, w tym również poprzez inkubatory przedsiębiorczości;
- b) opracowywanie i wdrażanie nowych modeli biznesowych dla MŚP, w szczególności w celu umiędzynarodowienia;
- c) wspieranie tworzenia i poszerzania zaawansowanych zdolności w zakresie rozwoju produktów i usług;
- d) wspieranie zdolności MŚP do wzrostu na rynkach regionalnych, krajowych i międzynarodowych oraz do angażowania się w procesy innowacji.



* Samorząd województwa, który zarządza regionalnym programem operacyjnym, będzie dysponował kwotą 2 087,9 mln euro. Ponadto 1,7 mld euro środków z funduszy strukturalnych z puli dla Mazowsza dostępne będzie dla beneficjentów z tego regionu w programach krajowych.

Rys. 5. Propozycja podziału środków z funduszy europejskich na regiony w latach 2014–2020

Źródło: Ministerstwo Rozwoju Regionalnego.

²⁷ Rozporządzenie Parlamentu Europejskiego i Rady (UE) NR 1301/2013 z dnia 17 grudnia 2013 r. w sprawie Europejskiego Funduszu Rozwoju Regionalnego i przepisów szczególnych dotyczących celu „Inwestycje na rzecz wzrostu i zatrudnienia” oraz w sprawie uchylenia rozporządzenia (WE) nr 1080/2006, wstęp pkt 8 i pkt 14.

²⁸ Tamże, art. 5, pkt 3.

Szeroki zakres inwestowania środków unijnych w celu wspierania MŚP może przyczynić się do poprawy ich sytuacji finansowej. Obszary pomocowe szczególnie przydatne w poprawie bezpieczeństwa finansowego przedsiębiorstw dotyczą możliwości zwiększania ich obecności na rynkach międzynarodowych. Trudna sytuacja gospodarza w krajach położonych na wschód od naszych granic wymaga poszukiwania nowych rynków zbytu dla oferowanych towarów i usług.

Rozpatrując natomiast czynniki utrudniające pozyskiwanie funduszy europejskich przez MŚP, zauważa się dużo mniejszą liczbę barier ograniczających możliwości efektywnego wykorzystania przyznawanych środków finansowych. Do istotnych barier rozwoju sektora MŚP można zaliczyć przede wszystkim kwestie związane z istniejącymi regulacjami, tzn. bariery biurokratyczne. Nadal istnieje trudniejszy – niż w przypadku dużych przedsiębiorstw – dostęp do wykwalifikowanych kadr, które umożliwią przygotowanie i przeprowadzenie procesu pozyskiwania funduszy unijnych. Natomiast czynniki natury finansowej sprowadzają się głównie do trudności z pozyskaniem finansowania wkładu własnego oraz jego wysokich kosztów. Dodatkowym utrudnieniem jest również niewystarczające dostosowanie usług oferowanych przez instytucje otoczenia biznesu (IOB) do potrzeb rozwojowych przedsiębiorstw korzystających z unijnej pomocy oraz brak kompleksowego wsparcia ze strony instytucji publicznych.

Duże bariery w możliwości efektywnego wykorzystywania środków unijnych wiążą się ze sporymi wyzwaniami strukturalnymi przedsiębiorstw z sektora rolniczego powiązane ściśle z polską wsią. Dotyczą one m.in. ukrytego bezrobocia, niskiej wydajności pracy, niskiej specjalizacji oraz niewystarczającego ukierunkowania rynkowego podmiotów gospodarczych sektora rolnictwa. Polskie gospodarstwa rolne – w zdecydowanej większości – charakteryzują się produkcją ekstensywną, co z jednej strony sprzyja realizacji celu zrównoważonego rozwoju, z drugiej jednak obniża opłacalność produkcji rolnej²⁹. Udział rolnictwa w PKB kraju jest znacznie wyższy niż średnio w Unii Europejskiej. Sektor rolno-spożywczy, który z udziałem blisko 8% w wartości dodanej brutto, około 20% w liczbie osób czynnych zawodowo, a także blisko 12-procentowym eksportem – stanowi ważną część potencjału gospodarczego państwa³⁰.

Podsumowanie i wnioski

Podnoszenie poziomu bezpieczeństwa finansowego MŚP, jakie umożliwiają środki pomocowe Unii Europejskiej, jest jedną z najważniejszych korzyści w związku z obecnością Polski w strukturach wspólnotowych. Szeroki zakres inwestycji, na jakie mogą być przeznaczane środki finansowe, przynosi się na stabilność gospodarczą, a szczególnie możliwości generowania dodatkowych zysków; umożliwia także współfinansowanie inwestycji rozwojowych dla małych i średnich przedsiębiorstw. Umiejętne przygotowanie i późniejsze rozliczenie składanych wniosków o dofinansowanie może być, a bardzo często już jest dla firmy źródłem jej ekspansji gospodarczej w regionie, kraju, a nawet na rynku międzynarodowym.

Kończący się obecnie okres finansowania 2007–2013, który przyniósł duży postęp w zakresie i efektywności wykorzystywania przez MŚP środków unijnych. Należy zaznaczyć,

²⁹ *Programowanie perspektywy finansowej 2014–2020...*, dz. cyt., s. 11.

³⁰ *Program Operacyjny Inteligentny Rozwój...*, dz. cyt., s. 42.

że analizując wysokość środków unijnych kierowanych do MŚP, dostrzegamy stały wzrost ich wartości. Kolejnym przykładem wpływu przydzielanych funduszy na bezpieczeństwo finansowe MŚP jest zdecydowanie mniejsza liczba barier utrudniających dostęp do środków finansowych oferowanych w ramach poszczególnych programów operacyjnych. Duża liczba utrudnień, które stwarzały istotne bariery w pozyskiwaniu środków finansowych, dotyczyła przeważnie poprzednich okresów finansowania. W wielu przypadkach mogły one zniechęcać do ubiegania się o refundację projektów lub stanowić przyczynę odmowy refinansowania poniesionych wcześniej wydatków. Istniejące bariery dotyczyły wówczas wielu obszarów pozyskiwania i rozliczania środków unijnych. Bardzo często były spowodowane brakiem kompetencji urzędników, a także niezyciowymi regulacjami prawnymi, które nie były dostosowane do zmian, jakie dokonywały się w gospodarczym otoczeniu przedsiębiorstw.

Istotnym udogodnieniem dla podnoszenia bezpieczeństwa finansowego MŚP, zgodnie z zaleceniami Komisji Europejskiej, jest przeznaczenie większych środków z funduszy europejskich na pomoc realizowaną w postaci instrumentów inżynierii finansowej. Przybierać będą one m.in. formę pożyczek, poręczeń oraz środków pozyskiwanych funduszy kapitału podwyższonego ryzyka.

Należy także podkreślić znaczenie dotychczasowych doświadczeń w odniesieniu do obszarów, typów, poziomu interwencji, instrumentów czy efektywności wdrażania działań pomocowych dla małych i średnich przedsiębiorstw. Stanowią one istotny element przy podejmowaniu decyzji o zakresie interwencji w poszczególnych celach pomocy kierowanej do MŚP oraz sposobie jej realizacji. W systemie programowania i wdrażania etapu 2014–2020 należy wykorzystać te elementy i mechanizmy systemów z lat 2004–2006 oraz 2007–2013, które okazały się skuteczne i efektywne, unikać zaś należy tych, które nie przynosiły wyraźnej wartości dodanej.

Bibliografia

Deklaracja końcowa Europejskiej Konferencji na temat Rzemiosła i Małych Przedsiębiorstw w Stuttgarcie, kwiecień 2007 rok.

<http://www.cpe.gov.pl/pliki/2235-2013.pdf>.

http://www.mir.gov.pl/fundusze/fundusze_europejskie_2014_2020/strony/start.aspx.

http://www.pois.gov.pl/2014_2020/Strony/Wsparcie_dla_firm_w_latach_2014_2020_23012014.aspx.

Jasińska M., *Jak skutecznie rozliczyć dotację*, „Dobra firma”, dodatek do „Rzeczpospolitej” nr 1111/71.

Kukliński A., *Problem Polski Wschodniej. Doświadczenia i perspektywy* [w:] D.J. Błaszczuk, M. Stefański (red.), *Strategiczna problematyka polski Wschodniej*, Wyższa Szkoła Ekonomii i Innowacji w Lublinie, Lublin 2010.

Misiąg W., Tomalak M., *Wpływ wydatków z funduszy strukturalnych i Funduszu Spójności na stan finansów publicznych w latach 2004–2007. Aktualizacja raportu za lata 2004–2006*, Instytut Badań nad Gospodarką Rynkową, prezentacja.

Piłat K., *Te same pensje – różny podatek*, „Rzeczpospolita” nr 77 (7978).

Program operacyjny Polska Wschodnia 2014–2020, Ministerstwo Rozwoju Regionalnego, Warszawa 2013.

Programowanie perspektywy finansowej 2014–2020 – Umowa Partnerstwa, Ministerstwo Infrastruktury i Rozwoju, Warszawa 2014.

Rozporządzenie Parlamentu Europejskiego i Rady (UE) NR 1301/2013 z dnia 17 grudnia 2013 r. w sprawie Europejskiego Funduszu Rozwoju Regionalnego i przepisów szczególnych dotyczących celu „Inwestycje na rzecz wzrostu i zatrudnienia” oraz w sprawie uchylenia rozporządzenia (WE) nr 1080/2006.

Rozporządzenie Rady (WE) nr 1083/2006 z dnia 11 lipca 2006 roku ustanawiające przepisy ogólne, dotyczące Europejskiego Funduszu Rozwoju Regionalnego, Europejskiego Funduszu Społecznego oraz Funduszu Spójności i uchylające rozporządzenia (WE) nr 1260/1999.

Świrska-Czałbowska K., Wykorzystanie funduszy strukturalnych dla sektora małych i średnich przedsiębiorstw w Polsce po akcesji do Unii Europejskiej, *Studia i Materiały Wydziału Zarządzania Uniwersytetu Warszawskiego* nr 1/2007.

Ustawa z dnia 2 lipca 2004 r. o swobodzie działalności gospodarczej (Dz.U. 2004 nr 173 poz. 1807).

SUMMARY

Daniel Kucharek

Tasks and organizational structure of the enterprises engaged in air traffic in Poland the until late eighties

The aim of this article is to present the changes of performed activities and organizational transformations which took place under those circumstances. The analysis of the modification that occurred, include the period from the beginning of the operation of aviation in Poland until the end of the eighties, when the idea of creating a specialized and independent institution engaged in air traffic management became more realistic. The necessity to create a special entity appeared as a direct result of an increasing number of tasks which air traffic management services have to undertake due to the growing demand for air travel.

Key words: financial safety, The European Union, small and medium enterprises, the Structural Funds, operational programs.

Daniel Kucharek

Wyższa Szkoła Oficerska Sił Powietrznych w Dęblinie

e-mail: kucharekwsosp@wp.pl

Zapewnienie bezpieczeństwa w lotniskowym obszarze kontrolowanych skażeń ładunków jako element działań pododdziałów chemicznych

STRESZCZENIE

Likwidacja skażeń ładunków przewożonych wojskowymi samolotami transportowymi jest jednym z elementów realizowanych w ramach zabezpieczenia działań bojowych. Obecnie istnieje niewielkie zagrożenie dla bezpieczeństwa ładunków przewożonych drogą powietrzną, jednak działalność grup terrorystycznych, operowanie polskiego lotnictwa wojskowego w strefach konfliktów zbrojnych, a szczególnie możliwość rozszczelnienia się pojemników z substancjami niebezpiecznymi na pokładzie statku powietrznego mogą doprowadzić do zaistnienia skażeń, szczególnie środkami chemicznymi. Z tej przyczyny konieczne jest przygotowanie pododdziałów wojsk chemicznych, a także opracowanie procedur postępowania w sytuacji zaistnienia zdarzeń z niebezpiecznymi substancjami.

Słowa kluczowe: bezpieczeństwo, Obszar Kontrolowanych Skażeń Ładunków, broń chemiczna, likwidacja skażeń.

Wstęp

Sprawy związane z zapewnieniem bezpieczeństwa stanowią jedno z najważniejszych działań, bez zaspokojenia których realizacja wszelkich innych staje pod znakiem zapytania, jest niemożliwa lub – w najlepszym przypadku – nieskuteczna¹. Zapewnienia bezpieczeństwa wymagają m.in. zadania związane z przewozami lotniczymi, które zajmują coraz bardziej znaczącą pozycję w transporcie wojskowym. Rozwój technologiczny konstrukcji lotniczych umożliwia transport coraz większej liczby żołnierzy i ładunków, zwiększając tym samym mobilność wojska. Rozwój transportu lotniczego następuje pomimo istniejących ograniczeń. Dotyczą one wysokich kosztów przewozu, ograniczeń w gabarytach ładunków, liczby przewożonych żołnierzy określonej wielkością statku powietrznego, a przede wszystkim specjalnych wymagań infrastrukturalnych co do możliwości lądowania i startu statku powietrznego. Pomimo istniejących ograniczeń transport lotniczy charakteryzuje się bardzo dużymi

¹ K. Załęski, *Wstęp do polityki bezpieczeństwa*, WSOSP, Dęblin 2013, s. 5.

możliwościami, które dotyczą głównie przewozu ludzi i ładunków na duże odległości w stosunkowo krótkim czasie.

Właśnie czas, odległość oraz niesprzyjające warunki taktyczne lub terenowe uniemożliwiający wykorzystanie innego rodzaju transportu powodują, że do przewozu są wykorzystywane statki powietrzne. Istnieje jednak zagrożenie, że w czasie transportu mogą wystąpić skażenia, głównie środkami chemicznymi, przewożonych ludzi lub uzbrojenia i sprzętu wojskowego (ładunku). W sytuacji wystąpienia skażeń na lotnisku lub w obszarach operowania statków powietrznych będą realizowane przedsięwzięcia sprowadzające się do ochrony przed skażeniami lub ich likwidacji. Zatem czynności wykonywane na lotnisku powinny obejmować nie tylko likwidację skażeń stanów osobowych i statków powietrznych, ale również dekontaminację przewożonych ładunków. W tym celu w rejonie lotniska wyznacza się Obszar Kontrolowanych Skażeń Ładunków (CPCA – Contaminated Payload Control Area).

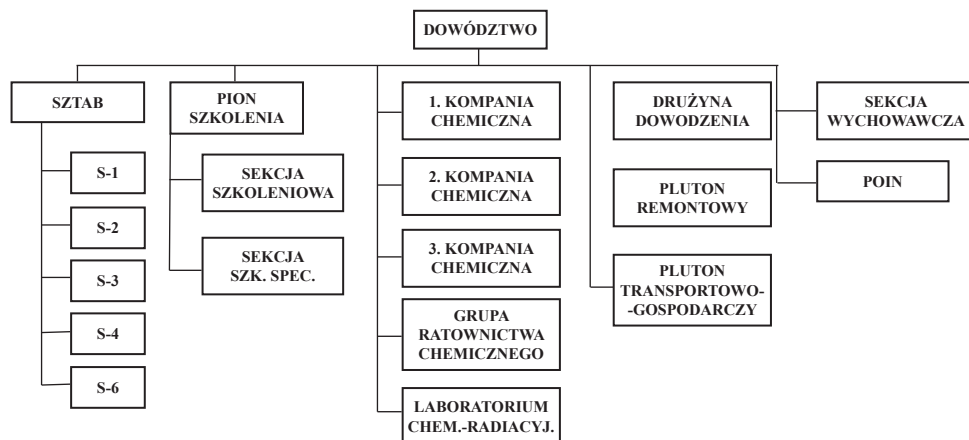
Likwidacja skażeń ładunku może być przeprowadzana na lotnisku, które jest wolne od zagrożeń chemicznych. W celu neutralizacji skażonego chemicznie towaru wymagane jest zastosowanie odpowiednich procedur, które umożliwią usunięcie skażeń, a tym samym odzyskanie przewożonego ładunku. Unormowania prawne, szczególnie dotyczące transportu cywilnego, bardzo szczegółowo i rygorystycznie normują zasady przewozu środków niebezpiecznych. Natomiast procedury likwidacji skażeń przewożonych ładunków w lotniczym transporcie wojskowym wymagają jednoznacznego określenia i opracowania szczegółowych zasad postępowania².

Zadania i wyposażenie pododdziałów wojsk chemicznych

Procedury związane z przeprowadzaniem na terenie lotniska wojskowego likwidacji skażeń ładunków wymagają odpowiedniego przygotowania personelu, który będzie wykonywał czynności w Obszarze Kontrolowanych Skażeń Ładunków (CPCA). Do prowadzenia zabiegów likwidacji skażeń pod względem specjalistycznym najlepiej są przygotowani żołnierze pododdziałów chemicznych. Obecnie etatowe siły możliwe do wykorzystania w przypadku wystąpienia skażeń na lotnisku znajdują się w Batalionie Chemicznym Sił Powietrznych. Jest on jedyną jednostką specjalistyczną i w zakresie swoich zadań realizuje przedsięwzięcia związane z likwidacją skażeń na obszarach lotniskowych. Podstawową strukturę batalionu tworzą trzy kompanie chemiczne, Grupa Ratownictwa Chemicznego oraz Laboratorium Chemiczno-Radiacyjne.

Kompanie chemiczne w Siłach Powietrznych są przeznaczone do realizacji najważniejszych zadań specjalistycznych w rejonach i okresach działań bojowych, w których niewystarczająca jest możliwość realizacji przedsięwzięć OPBMR siłami i środkami pododdziałów (oddziałów) lotniczych. Pododdziały wojsk chemicznych będą zatem wykorzystywane do likwidacji skażeń w sytuacjach szczególnych, które będą warunkowane rozmiarami użycia BMR oraz sytuacją bojową. Skierowanie pododdziału wojsk chemicznych do dekontaminacji ładunków lotniczych może mieć miejsce, gdy będzie wymagana szybka likwidacja skażeń dużej ilości sprzętu wojskowego, który musi być natychmiast użyty do wykonywania zadań bojowych.

² D. Kucharek, *OPBMR w oddziałach Sił Powietrznych* [w:] W. Wątor, L. Słomka (red.), *Obrona przed bronią masowego rażenia w oddziale*, Wydawnictwo AON, Warszawa 2013, s. 168.



Rys. 1. Struktura organizacyjna batalionu chemicznego Sił Powietrznych

Podstawowe wyposażenie Batalionu Chemicznego Sił Powietrznych stanowi:	
Namiotowy System Ochrony Zbiorowej NSOZ-1	– 2 kpl.
Odzież gazoszczelna	– 2 kpl.
Laboratorium chemiczne na samochodzie	– 1 szt.
Zespół urządzeń do rozpoznania skażeń na samochodzie	– 5 kpl.
Zespół urządzeń do rozpoznania skażeń na samochodzie opancerzonym	– 3 kpl.
Instalacja rozlewcza na samochodzie IRS-2C	– 9 szt.
Instalacja rozlewcza na samochodzie IRS-2M	– 6 szt.
Motopompa-zestaw pompowy	– 2 szt.
Zestaw do zabiegów specjalnych ludzi z urządzeniem grzejnym na przyczepie	– 6 kpl.
Batalionowy zestaw odkażający	– 3 kpl.
Warsztat ruchomy sprzętu chemicznego na samochodzie	– 1 szt.

Pierwsza kompania chemiczna (1. kchem.) przeznaczona jest do wykonywania następujących zadań³:

- a) likwidowanie skażeń statków powietrznych, uzbrojenia i sprzętu wojskowego oraz małych powierzchni, a także wykonywanie zabiegów sanitarnych personelu latającego oraz obsługi statków powietrznych;
- b) rozpoznawanie, identyfikowanie i monitorowanie skażeń na lotniskach;
- c) przygotowanie i obsługiwanie zbiorowych środków ochrony przed skażeniami (ZSOPSK) w bazach lotniczych;
- d) wydzielanie modułu do mobilnej bazy lotniczej;
- e) tworzenie odvodu OPBMR dowódcy Sił Powietrznych zdolnego do natychmiastowego przerzutu.

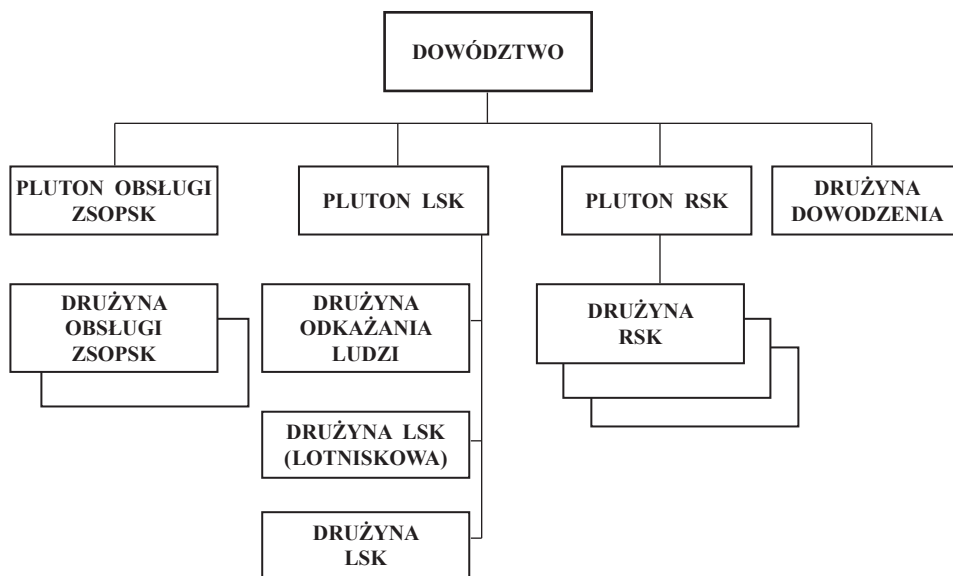
³ E. Malicki, *Kontrolowanie skażeń w Siłach Powietrznych*, „Przegląd Sił Powietrznych” 2010, nr 7, s. 20.

Podstawowe wyposażenie 1. kchem. stanowią⁴:

- a) ozonatory,
- b) przenośne systemy likwidowania skażeń,
- c) systemy likwidowania skażeń żołnierzy,
- d) lekkie pojazdy rozpoznania skażeń,
- e) systemy likwidowania skażeń pojazdów, samolotów oraz małych powierzchni,
- f) zbiorowe środki ochrony przed skażeniami.

Druga kompania chemiczna, wchodząca w skład Batalionu Chemicznego Sił Powietrznych, jest przeznaczona do zabezpieczenia baz lotniczych. Zasadnicze zadania tego pododdziału sprowadzają się do⁵:

- a) rozpoznania skażeń w bazach lotniczych,
- b) likwidacji skażeń statków powietrznych, sprzętu i uzbrojenia wojskowego, żołnierzy obsługi bazy lotniczej oraz powierzchni płaszczyzn lotniskowych,
- c) obrony przed BMR skrzydeł lotniczych Sił Powietrznych (1. i 2. Skrzydła Lotnictwa Taktycznego oraz 3. Skrzydła Lotnictwa Transportowego).



Rys. 2. Struktura organizacyjna 1. kompanii chemicznej

Na wyposażeniu 2. kompanii w batalionie chemicznych znajdują się⁶:

- a) ozonatory,
- b) przenośne systemy likwidowania skażeń,
- c) lekkie pojazdy rozpoznania skażeń,
- d) instalacje rozlewcze IRS-2C,
- e) łaźnia polowo-namiotowa.

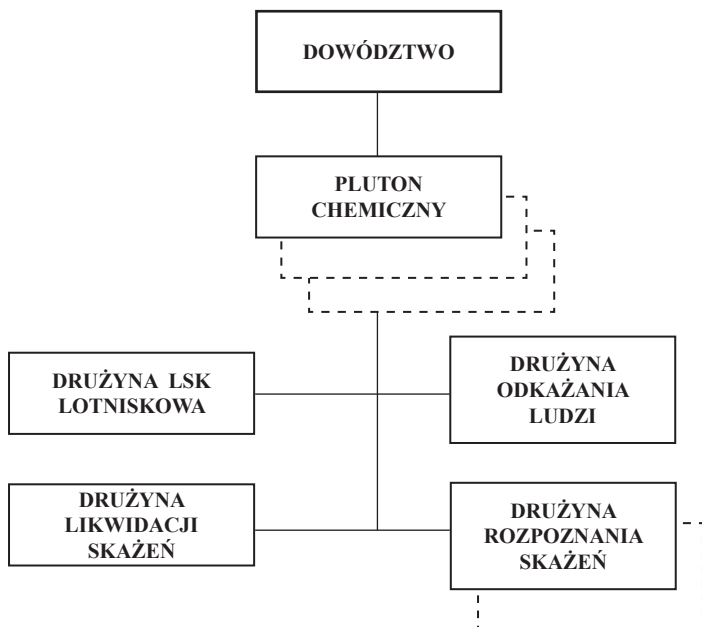
⁴ E. Malicki, *Kontrolowanie skażeń...*, dz. cyt., s. 21.

⁵ Tamże, s. 35.

⁶ Tamże, s. 37.

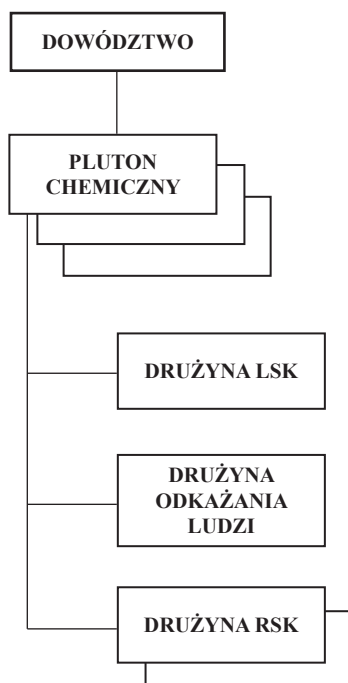
Trzecia kompania chemiczna przeznaczona jest do zabezpieczenia brygady OP, WRT i SD. Zasadnicze zadania tego pododdziału sprowadzają się do:

- a) zabezpieczenia realizacji zadań OPBMR, w tym prowadzenia rozpoznania skażeń w czasie przemieszczenia i na stanowiskach bojowych oraz prowadzenia likwidacji skażeń dla brygad: raketowej, radiotechnicznej, Ośrodka Radioelektronicznego (ORel);
- b) zabezpieczenia realizacji zadań OPBMR dla stanowisk dowodzenia Sił Powietrznych (zasadniczego i zapasowego), w tym rozpoznania skażeń w rejonach rozmieszczenia stanowisk, rozpoznania dróg marszu, prowadzenia likwidacji skażeń pojazdów, dróg, budynków (schronów) i ludzi.



Rys. 3. Struktura organizacyjna 2. kompanii chemicznej

W przypadku użycia pododdziałów wojsk chemicznych do likwidacji skażeń ładunków transportowanych drogą powietrzną będą one współdziałać z pilotami obsługiwanych statków powietrznych oraz naziemnym personelem technicznym. Działania pododdziałów wojsk chemicznych sprowadzają się do zajęcia rejonu operacyjnego, tj. lotniska, na którym wykryto skażenia. Następnie realizują one przedsięwzięcia mające na celu potwierdzenie skażeń i ich rozmiarów, by w ostatniej kolejności zająć miejsce na lotnisku i zorganizować obszar kontrolowanych skażeń ładunków (CPCA). Zabiegom dekontaminacji, obok likwidacji skażeń uzbrojenia i sprzętu wojskowego przewożonego transportem lotniczym, może podlegać pozostały sprzęt zabezpieczający, a także sprzęt i wyposażenie pilotów oraz personelu technicznego.



Rys. 4. Struktura organizacyjna 3. kompanii chemicznej

Nieodłącznym elementem działania wojsk chemicznych w Siłach Powietrznych jest Grupa Ratownictwa Chemicznego (GRCh). GRCh będzie wykorzystywana również do likwidacji skażeń ładunków lotniczych, szczególnie w przypadku wystąpienia skażeń toksycznymi środkami przemysłowymi (TŚP). Do podstawowych zadań Grupy Ratownictwa Chemicznego należy:

- ograniczenie emisji TŚP powstałej w wyniku awarii w rejonie rozmieszczenia jednostek wojskowych Sił Powietrznych;
- uczestniczenie w akcjach Podsystemu Ratownictwa Chemicznego SZ RP;
- ewakuacja porażonych (rannych) z rejonów skażonych TŚP (BŚT);
- współdziałanie z grupami neutralizacji hydrazyny w bazach lotniczych, w których stacjonują samoloty F-16;
- oznakowanie rejonów niebezpiecznych (skażonych).

Podstawowe wyposażenie Grupy Ratownictwa Chemicznego stanowią zestawy dla Grupy Ratownictwa Chemicznego – 4 komplety oraz zestawy odzieży IZO-1 z aparatami powietrznymi – 4 komplety.

Likwidacja skażeń ładunków lotniczych

Likwidacji skażeń ładunków dokonuje się po uprzedniej dekontaminacji powierzchni zewnętrznych samolotu w Punkcie Zabiegów Specjalnych Samolotów (PZSS). Usuwanie skażeń z ładunków w transporcie lotniczym przeprowadza się na lotnisku wolnym od obecności

substancji niebezpiecznych w specjalnie wytyczonym Obszarze Kontrolowanych Skażeń Ładunków (CPCA – Contaminated Payload Control Area). Do tego celu należy wybrać tę część lotniska wojskowego, na której możliwe jest ograniczenie dostępu osób postronnych, jednocześnie należy zwrócić uwagę na kierunek wiatru, aby pary środków trujących nie oddziaływały nawet na oddalone miejsca, w których znajdują się ludzie. Na lotnisku z uwagi na kierunek wiatru powinny być wyznaczone co najmniej dwa Obszary Kontrolowanych Skażeń Ładunków⁷.

Szczegółowe procedury likwidacji skażeń powinny być opracowane wcześniej, a ich obsługi przygotowane do działania w warunkach skażeń. W sytuacji wystąpienia zdarzenia ze środkami niebezpiecznymi powinny być podjęte działania w następującej kolejności:

- a) powiadomienie pododdziałów wojsk chemicznych i wybór bezpiecznego miejsca prowadzenia likwidacji skażeń (Obszaru Kontrolowanych Skażeń Ładunków),
- b) rozpoznanie skażeń,
- c) rozpoznanie ładunku i jego wylądunek,
- d) likwidacja skażeń,
- e) ponowne rozpoznanie skażeń,
- f) likwidacja skażeń Obszaru Kontrolowanych Skażeń Ładunków.

Powiadomienie pododdziałów wojsk chemicznych i wybór bezpiecznego miejsca

Statki powietrzne w pierwszej kolejności po wylądowaniu ze skażonym ładunkiem muszą być skierowane do PZSS, a następnie do Obszaru Kontrolowanych Skażeń Ładunków, który już wcześniej powinien zostać przygotowany do przeprowadzenia tego rodzaju zabiegów. Natychmiast po otrzymaniu informacji o konieczności przeprowadzenia likwidacji skażeń ładunków wyznaczony zostaje komendant CPCA, który:

- a) wykonuje zbiórkę personelu wyznaczonego do likwidacji skażeń;
- b) stawia obsłudze CPCA szczegółowe zadania dotyczące przygotowania sprzętu i środków do przeprowadzenia zabiegów likwidacji skażeń;
- c) dokonuje wyboru rejonu rozwinięcia CPCA z uwzględnieniem kierunku wiatru, miejsc rozstawienia sprzętu wykorzystywanego do przeprowadzenia zabiegów;
- d) wyznacza drogi kołowania (holowania) samolotów ze skażonymi ładunkami do CPCA, miejsca ponownego odkażania, miejsca składowania odkażonych ładunków.

Komendant, podczas stawiania zadań obsługującym CPCA określa:

- a) miejsce, sposób ustawienia i przygotowania sprzętu do prowadzenia zabiegów;
- b) miejsce ustawienia samochodów-cystern lub instalacji rozlewczych (IRS);
- c) sposób przygotowania roztworu do odkażania;
- d) sposób oznakowania rejonu CPCA;
- e) miejsca pracy osób funkcyjnych oraz swój punkt dowódczo-obszerny;
- f) sygnały dowodzenia;
- g) czas osiągnięcia gotowości do prowadzenia likwidacji skażeń.

⁷ D. Kucharek, *Uwarunkowania proceduralne w lotniskowym obszarze kontrolowanych skażeń ładunków* [w:] T. Compa, J. Rajchel, K. Załęski (red.), *Bezpieczeństwo w powietrznej i morskiej przestrzeni powietrznej*, WSOSP, Dęblin 2012, s. 87.

Od momentu otrzymania wiadomości o przybyciu samolotu ze skażonym ładunkiem komendant podaje obsłudze CPCA sygnały do wykonania czynności chroniących ich przed skażeniami. W szczególności podaje komendy do:

- a) nałożenia przez obsługę indywidualnych środków ochrony przed skażeniami;
- b) przekazania sygnału o gotowości posterunku do działania;
- c) zajęcia stanowisk roboczych;
- d) zakończenia likwidacji skażeń (po ponownym sprawdzeniu poziomu skażeń ładunków i odkażeniu ludzi, sprzętu i powierzchni Obszaru Kontrolowanych Skażeń Ładunków).

Rozpoznanie skażeń

Rozpoznanie przez lotnictwo skażeń, jakie występują na ładunkach transportowanych, ma na celu zidentyfikowanie rodzaju środka chemicznego oraz jego stężenia. Określenie rodzaju substancji niebezpiecznej odbywa się najczęściej natychmiast po wylądowaniu statku powietrznego na lotnisku w Punkcie Zabiegów Specjalnych Samolotów. Często są jednak przypadki, że skażenia na powierzchni zewnętrznej samolotu nie występują, a skażeniu uległo jedynie jego wnętrze. Przyczyna takiej sytuacji może wynikać z możliwości usunięcia środka chemicznego w czasie opadów deszczu lub w czasie lotu pod wpływem strug powietrza.

Określenia rodzaju środka chemicznego występującego na skażonym ładunku dokonuje obsługa CPCA za pomocą przyrządów rozpoznania skażeń chemicznych. Ważnym celem prowadzonego rozpoznania jest także pomiar stężenia środka oraz postać, w jakiej on występuje na ładunku. Stężenie substancji chemicznej oznacza siłę, z jaką może ona oddziaływać na organizmy żywe. Natomiast określenie postaci, w jakiej substancja chemiczna występuje, daje możliwość stwierdzenia jej trwałości, a tym samym miejsca, gdzie będzie dokonywana likwidacja skażeń. W przypadku lotnych substancji chemicznych dekontaminacja ładunku będzie się odbywać w strefie zagrożenia oparami środkami trującymi (VHA – vapour hazard area), natomiast występowanie substancji ciekłych spowoduje, że zabiegi likwidacji skażeń będą wykonywane w strefie zagrożenia skażeniami ciekłymi środkami trującymi (LHA – liquid hazard area)⁸.

Rozpoznanie ładunku i jego wyladunek

Następną czynnością po rozpoznaniu skażeń jest zapoznanie się z ładunkiem przewożonym statkiem powietrznym. Oględziny dotyczą głównie rodzaju ładunku, jego opakowania oraz rozmiarów. Powyższe czynności mają na celu określenie sposobu wyladunku. Pozyskanie informacji o ładunku lotniczym jest związane z koniecznością użycia odpowiedniego sprzętu do jego wyladunku. Najczęściej ładunki przewożone transportem lotniczym są umieszczane na paletach umożliwiających wykorzystanie do ich rozładunku wózków widłowych lub innego specjalistycznego sprzętu. Zaistnieć mogą także przypadki przewożenia sprzętu, którego rozładunek będzie musiał być wykonywany ręcznie. W takim przypadku wyladunek

⁸ D. Kucharek, *Wybrane zagadnienia z obrony przed bronią masowego rażenia w Siłach Zbrojnych*, WSOSP, Dęblin 2012, s. 125.

zmuszona jest wykonać obsługa Obszaru Kontrolowanych Skażeń Ładunków, wyposażona w specjalistyczny sprzęt ochrony przed skażeniami.

Duże utrudnienia w procesie dekontaminacji może sprawiać sam materiał, z jakiego ładunek lub opakowanie jest wykonane. Rodzaj zabezpieczenia ładunku będzie miał decydujący wpływ na wybór sposobu likwidacji skażeń. W przypadku ładunków posiadających niewielką odporność na wykorzystanie aktywnych metod odkażania należy zastosować naturalną likwidację skażeń, tj. pozostawienie go w odpowiednio zabezpieczonym miejscu aż do samoczynnej neutralizacji niebezpiecznej substancji. Użycie w takiej sytuacji wody lub wodnych roztworów środków odkażających pod dużym ciśnieniem może spowodować trwałe uszkodzenie ładunku.

W przypadku przewożenia substancji niebezpiecznych w cywilnym transporcie lotniczym instrukcja ICAO jednoznacznie określa wymagania w zakresie stosowanych opakowań⁹. Natomiast transport ładunków wojskowych, które nie niosą ze sobą zagrożeń toksycznego, a zostaną skażone na skutek działań militarnych, terrorystycznych lub innych, może stwarzać konieczność likwidacji skażeń ładunków posiadających opakowania nie przystosowane do likwidacji skażeń na mokro.

Likwidacja skażeń

Likwidację skażeń chemicznych znajdujących się na ładunkach transportowanych drogą lotniczą można dokonywać trzema metodami:

- a) na mokro,
- b) w warunkach podwyższonej temperatury,
- c) naturalna likwidacja skażeń.

Likwidację skażeń środkami trującymi wykonuje się najczęściej poprzez zmywanie ładunku wodą lub wodnym roztworem odkażalnika, którego działanie nie powoduje zniszczenia (uszkodzenia) transportowanego ładunku. Zabiegi specjalne z użyciem wody lub wodnego roztworu odkażalnika są aktywną metodą likwidacji skażeń, której zadaniem jest jak najszybsze przywrócenie możliwości bezpiecznego użycia ładunku zgodnie z jego przeznaczeniem. Przed przystąpieniem do wykonywania dekontaminacji wodnym roztworem odkażalnika należy sprawdzić, czy jego użycie (może zawierać substancje chemiczne) nie spowoduje uszkodzeń ładunku.

Obsługa Obszaru Kontrolowanych Skażeń Ładunków zmywa skażenia za pomocą urządzeń wysokociśnieniowych lub lanc instalacji rozlewczej IRS (znajdujących się na wyposażeniu pododdziałów wojsk chemicznych). W miejscach trudno dostępnych odkażanie można przeprowadzić za pomocą urządzenia pneumatyczno-hydraulicznego, np. typu karcher. Likwidację skażeń najlepiej jest prowadzić, gdy odkażany przedmiot znajduje się na wysięgniku wózka widłowego. Umożliwia to bezpośredni dostęp do miejsc trudno dostępnych, np. spodniej części ładunku.

Likwidację skażeń na mokro należy wykonywać w brezentowym (gumowym) zbiorniku, którego boki uniemożliwiają rozlewanie się skażonej wody (wodnego roztworu odkażalnika) na powierzchni CPCA, ułatwiając tym samym jego późniejszą neutralizację.

⁹ *Instrukcja techniczna bezpiecznego przewożenia towarów niebezpiecznych drogą powietrzną*, International Civil Aviation Organization, Dok 9284, ICAO 2010, część 4.

Tabela 1. Trwałość wybranych środków trujących w terenie

Toksyczne środki chemiczne	Trwałość w terenie	
	lato	zima
Sarin	ok. 4 godz.	ok. 2 dni
Amoniak	ok. 15 godz.	ok. 13 godz.
Iperyt siarkowy	kilka dni	kilka tygodni
Chlor	ok. 7 godz.	ok. 4 godz.
Hydrazyna	ok. 30 dni	ok. 30 dni
Cyjanowódór	ok. 21 godz.	ok. 30 godz.

Uwaga: Obliczenia wykonano dla przykładu, kiedy wyciek TŚP występuje na powierzchni otwartej. Czas wyparowania TŚP w pomieszczeniach jest około 5–7 razy dłuższy niż podany w tabeli.

Źródło: *Poradnik dowódcy ośrodka analizy skażeń*, Ministerstwo Obrony Narodowej/Sztab Generalny Wojska Polskiego, Chem. 400/2007, s. 93–94.

Likwidacja skażeń w warunkach podwyższonej temperatury jest uwarunkowana możliwością skorzystania z pomieszczeń umożliwiających podniesienie temperatury otoczenia, a w rezultacie przyspieszenie parowania środka trującego. Pomieszczenia wykorzystywane do likwidacji skażeń ładunków, np. hangary, muszą posiadać odpowiednią wentylację, aby uniemożliwić ponowne skażenie ładunku przez pary środka trującego.

Naturalna likwidacja skażeń ładunków środkami trującymi polega na powstrzymaniu się od ich użytkowania do czasu samoczynnego obniżenia się skażeń do poziomu umożliwiającego ich bezpieczne wykorzystanie. Czas, w jakim nastąpi samoczynne obniżenie się poziomu skażeń, jest warunkowany czynnikami, do których należy rodzaj skażającej substancji chemicznej oraz istniejące warunki atmosferyczne. O znaczeniu powyższych czynników świadczy fakt, że wysoka temperatura oraz występowanie intensywnych opadów deszczu w naturalny sposób przyspieszają usuwanie skażeń środkami chemicznymi z powierzchni ładunków poprzez ich szybsze odparowywanie. Przedstawiona w tabeli trwałość toksycznego oddziaływania niektórych środków trujących wskazuje, że obecność skażeń w okresie letnim może utrzymywać się zaledwie kilka godzin. W takich warunkach nie jest zasadne podejmowanie czynnej likwidacji skażeń.

Warunkiem koniecznym przy naturalnej likwidacji skażeń jest odpowiednie zabezpieczenie i oznaczenie miejsca, gdzie składowany będzie ładunek. Przyczynia się do tego możliwość wejścia na teren Obszaru Kontrolowanych Skażeń Ładunków osób postronnych, które nie posiadają środków ochrony przed skażeniami. Wysoka temperatura sprzyja także szybkiemu parowaniu środka trującego, powodując skażenie powietrza, a tym samym wzrasta niebezpieczeństwo zatrucia osób przebywających w sąsiedztwie CPCA.

Po przeprowadzeniu likwidacji skażeń jest wymagana ponowna kontrola obecności środka trującego na odkażanych ładunkach lotniczych. Stwierdzenie występowania substancji chemicznej na powierzchni odkażanego przedmiotu w dawkach przekraczających dopuszczalne skażenie resztkowe stwarza konieczność dokonania ponownej dekontaminacji. W sytuacji gdy kontrola poziomu skażeń nie wykryje obecności środka trującego lub jego poziom jest dopuszczalny, ładunek jest przewożony do wyznaczonej strefy wolnej od skażeń substancjami toksycznymi (TFA – toxic free area).

Likwidacja skażeń Obszaru Kontrolowanych Skażeń Ładunków

Końcowy etap likwidacji skażeń w lotniskowym Obszarze Kontrolowanych Skażeń Ładunków to neutralizacja toksycznych pozostałości po wykonywanej dekontaminacji. Obsługa jest zobowiązana do odkażenia sprzętu wykorzystywanego do likwidacji skażeń, powierzchni CPCA, a przede wszystkim zneutralizowania skażonej wody (wodnego roztworu odkaźnika) znajdującej się w zbiorniku.

Likwidacja skażeń sprzętu wykorzystywanego przez obsługę Obszaru Kontrolowanych Skażeń Ładunków polega na zmyciu wodą substancji chemicznych przeniesionych tam w trakcie przewożenia ładunków. Odkażanie powierzchni CPCA sprowadza się do likwidacji skażeń na określonych płaszczyznach lotniska za pomocą wodnego odkaźnika (najczęściej na bazie podchlorynu wapniowego) rozprowadzanego za pomocą instalacji rozlewczych IRS lub samochodów lotniskowej straży pożarnej, sieci hydrantów lotniskowych oraz sprzętu innych służb, przydatnych (przystosowanych) do tego celu, takich jak: wodopolewaczki, cysterny itp.¹⁰

Neutralizację skażonej cieczy w zbiorniku wykonuje się poprzez dodanie podchlorynu wapniowego (*calcium hypochlorite*). Podchloryn wapnia uzupełnia się do takiej ilości, aby powstał roztwór obojętny chemicznie. W powstałej cieczy, po neutralizacji substancji chemicznej, znajduje się bardzo duża ilość chloru, który także należy zobojętnić, wykorzystując do tego trójsiarczan sodu. Zupełnie obojętną ciecz można wylać do sieci kanalizacyjnej bez obawy skażenia środowiska.

Zakończenie likwidacji skażeń Obszaru Kontrolowanych Skażeń Ładunków następuje w sytuacji, gdy przeprowadzona kontrola skażenia ludzi, sprzętu i powierzchni obszaru nie wykazuje obecności substancji chemicznej.

Podsumowanie

Obecnie istnieje niewielkie zagrożenie skażenia wojskowych ładunków transportowanych drogą lotniczą, jednak działalność grup terrorystycznych, operowanie lotnictwa wojskowego w strefach konfliktów zbrojnych, a przede wszystkim możliwość zaistnienia zdarzeń losowych wymusza przygotowanie procedur i systematycznego doskonalenia zasad postępowania w sytuacji pojawienia się omawianych sytuacji. Opracowany artykuł stanowi doskonały materiał do opracowania – na szczeblu Sił Zbrojnych – konkretnych procedur postępowania. Treść artykułu kierowana jest głównie do zarządzających lotniskami wojskowymi oraz etatowych pododdziałów wojsk chemicznych. Wykorzystana może być także przez wyspecjalizowane komórki na lotniskach cywilnych (głównie lotniskową straż pożarną).

Likwidacja skażeń uzbrojenia i sprzętu wojskowego, jakie mogą zaistnieć w transporcie lotniczym, stanowi istotny problem logistyczny. Wymaga ona bowiem spełnienia szeregu

¹⁰ Podchloryn wapniowy jest białym, sybkim proszkiem o zapachu chloru. W wodzie rozpuszcza się średnio, tworząc stosunkowo stabilne zawiesiny wodne. Klarowny roztwór ma kolor jasnożółty. Wykazuje silniejsze działanie korodujące (niszczące) w stosunku do odkażanych powierzchni czy przedmiotów. Wymagane jest równoczesne stosowanie środków zmniejszających korodujące działanie roztworu. *Instrukcja. Zabiegi sanitarne żołnierzy oraz zabiegi specjalne uzbrojenia i sprzętu bojowego*, MON, Warszawa 1978, s. 32–33.

przedsięwzięć przez odpowiednio przygotowane obsługi, które muszą także umieć obsługiwać specjalistyczny sprzęt do rozładunku skażonych ładunków lotniczych. Kwestie dotyczące sprzętu nie powinny przysparzać istotnych trudności prowadzenia działań na lotnisku wojskowym. Większe problemy mogą być związane z przygotowaniem odpowiednich procedur, a przede wszystkim wynikać z konieczności wyznaczenia miejsca na lotnisku do zorganizowania Obszaru Kontrolowanych Skażeń Ładunków. Powyższe utrudnienia można jednak minimalizować, prowadząc wspólne ćwiczenia służb odpowiedzialnych za bezpieczeństwo w portach lotniczych i etatowych pododdziałów wojsk chemicznych.

Bibliografia

- <http://www.strony.univ.gda.pl/~bioakk/bioterroryzm2/bioterror3.html>.
- Instrukcja techniczna bezpiecznego przewozu towarów niebezpiecznych drogą powietrzną*, International Civil Aviation Organization, Dok 9284, ICAO 2010.
- Instrukcja. Zabiegi sanitarne żołnierzy oraz zabiegi specjalne uzbrojenia i sprzętu bojowego*, MON, Warszawa 1978.
- Kucharek D., *Likwidacja skażeń samolotów transportowych*, WSOSP, Dęblin 2008.
- Kucharek D., *OPBMR w oddziałach Sił Powietrznych* [w:] W. Wątor, L. Słomka (red.), *Obrona przed bronią masowego rażenia w oddziale*, Wydawnictwo AON, Warszawa 2013.
- Kucharek D., *Uwarunkowania proceduralne w lotniskowym obszarze kontrolowanych skażeń ładunków* [w:] T. Compa, J. Rajchel, K. Załęski (red.), *Bezpieczeństwo w powietrznej i morskiej przestrzeni powietrznej*, WSOSP, Dęblin 2012.
- Kucharek D., *Wybrane zagadnienia z obrony przed bronią masowego rażenia w Siłach Zbrojnych*, WSOSP, Dęblin 2012.
- Liwiński J., *Działalność polskich przewoźników w 2008 r.*, Ośrodek Informacji Naukowej, Technicznej i Ekonomicznej ULC, Warszawa 2009.
- Metodyka oceny skażeń promieniotwórczych, biologicznych i chemicznych*, Ministerstwo Obrony Narodowej/Sztab Generalny Wojska Polskiego, Chem. 392/2002.
- Obrona przed Bronią Masowego Rażenia w Operacjach Połączonych*, Ministerstwo Obrony Narodowej/Sztab Generalny Wojska Polskiego, Chem. 396/2004.
- Poradnik dowódcy ośrodka analizy skażeń*, Ministerstwo Obrony Narodowej/Sztab Generalny Wojska Polskiego, Chem. 400/2007.
- Rozporządzenie Ministra Spraw Wewnętrznych i Administracji z dnia 16 października 2006 r. w sprawie systemów wykrywania skażeń i właściwości organów w tych sprawach (Dz. U. Nr 191, poz. 1415).
- Rozporządzenie ministra transportu, budownictwa i gospodarki morskiej z dnia 13 lipca 2012 r. w sprawie szczegółowych warunków wykonywania lotów międzynarodowych z materiałami niebezpiecznymi, Dz. U. z 2012 r. poz. 898.
- Smółka J., *Transport międzynarodowy*, http://www.pko.wszia.opole.pl/materiały_z_publicacji/Smolka_Jozef_Logistyka_w_transporcie.pdf

Szustkiewicz I., *Ratownictwo chemiczno-ekologiczne w strukturach Państwowej Straży Pożarnej*, http://yadda.icm.edu.pl/baztech/element/bwmeta1.element/baztech-article-BGPK-3545_3475/c/httpwww_bg_utp_edu_plartbtp1-220121.pdf

Ustawa z dnia 3 lipca 2002 r. – Prawo lotnicze (Dz. U. z 2006 r. Nr 100, poz. 696, z późn. zm.).

Załęski K., *Wstęp do polityki bezpieczeństwa*, WSOSP, Dęblin 2013.

SUMMARY

Daniel Kucharek

Operation of chemical subdivisions in ensuring safety in contaminated payload control areas

The riddance of contagion of the air transported cargo is one of the elements ensuring the security of airports. Nowadays, there exists a minor risk of contagion of air cargo, however, the activity of terrorist organizations, the use of aircraft in war zones, and what is of most importance, the possibility of existence of random events, including dangerous substances on board of a plane, might quickly make this danger real. That is why, it is necessary to prepare the procedures and systematically improve the principles of operation in case of dangerous situations.

Key words: safety, Contaminated Payload Control Area, chemical weapons, decontamination.

Janusz Murasicki

e-mail: tas4@wp.pl

Relacje między wybranymi kategoriami przestępczości a bezpieczeństwem państwa i obywateli

STRESZCZENIE

We współczesnym świecie zauważa się gwałtowne zmiany dotyczące bezpieczeństwa obywateli, grup społecznych, społeczeństwa, państwa. Jednocześnie odnotowuje się ścisłe związki między wybranymi kategoriami przestępczości a bezpieczeństwem w skali mikro i makro. Dotyczy to w szczególności relacji między bezpieczeństwem państwa i obywateli a przestępczością gospodarczą, przestępczością zorganizowaną, terroryzmem, przestępczością pospolitą. Między przywołanymi zjawiskami zachodzą wyraźne interakcje. Mają one charakter bezpośredni i pośredni.

Słowa kluczowe: bezpieczeństwo, zagrożenia, przestępczość, przestępczość gospodarcza, zorganizowana, terroryzm, wymiar sprawiedliwości.

Bezpieczne funkcjonowanie państwa, bezpieczny byt każdej rodziny, każdego obywatela jest wartością najwyższą. Podstawowym zadaniem państwa jest więc najpierw utworzenie, a następnie stałe doskonalenie systemu bezpieczeństwa, tak aby te potrzeby społeczne zapewnić – zarówno w okresie względnej stabilności, jak i zmiennych zagrożeń wewnętrznych i zewnętrznych.

Przestępstwa gospodarcze charakteryzują się złożonością mechanizmów działalności przestępczej, dążeniem sprawców do maksymalizacji zysków w krótkim czasie i za wszelką cenę, splotem w jednostkowych przypadkach różnych przestępstw (podatkowych, dewizowych, przemysłowych, łapownictwa, zaboru mienia, nadużycia zaufania, niedopełnienia funkcji publicznej), a także elastycznym dostosowaniem metod działania do zmieniających się warunków.

W sytuacji kryzysu gospodarczego, którego doświadczamy, niebagatelnego znaczenia nabiera problem zapobiegania przestępczości gospodarczej, która może być dodatkowym czynnikiem destabilizującym gospodarkę. Sprawne przeciwdziałanie przestępczości gospodarczej wymaga rozwiązań systemowych.

Brak systemowych zabezpieczeń prowadzi do powstania patologii gospodarczej.

Niebagatelną rolę przy zwalczaniu przestępczości i nadużyć gospodarczych odgrywa system spójnych, jednoznacznych i czytelnych uregulowań z dziedziny prawa gospodarczego (handlowego, bankowego, wekslowego, dewizowego, celnego) oraz cywilnego, administracyjnego i karnego.

Prawo w państwie demokratycznym nie może być nadmiernie restrykcyjne. Powinno jednak wkraczać w dziedziny szczególnie zagrożone nadużyciami. Zagadnienie sprowadza

się przy tym do wprowadzenia takich uregulowań, które – z jednej strony – mogą zniechęcić nieuczciwych przedsiębiorców, z drugiej zaś – zachęcić inwestorów. W okresie kryzysu ekonomicznego jest to niezwykle trudne zadanie. Każda zmiana przepisu prowadzi do powstania nowej sytuacji, która może być wykorzystana w celach przestępczych, albo oznacza wpisanie się w nią sprawcy już działającego, a wobec złożoności materii objętej regulacją – uboczne (niekorzystne) skutki nie muszą być znane w chwili wejścia tego przepisu w życie.

Należy nadmienić, że w państwach o rozwiniętej gospodarce rynkowej wprowadza się pewne ograniczenia w sferze wolności gospodarczej, a reakcja organów ścigania w razie naruszenia obowiązujących norm – zwłaszcza w odniesieniu do obszarów zagrożonych czynami o dużym ciężarze gatunkowym – jest szybka i zdecydowana. Na przykład w Stanach Zjednoczonych wyjątkowej kontroli poddawane są kasyna gry (Rada Kontroli Hazardu wydaje licencje, wpływa na zatrudnienie, bada rejestry, monitoruje ich działalność), banki dokumentują w sprawozdaniach transakcje budzące podejrzenia; przewiduje się tam zawieszenie przez instytucje finansowe współpracy z bankami innych państw, jeżeli te nie wprowadzą zabezpieczeń przed tzw. praniem brudnych pieniędzy. W niektórych krajach Europy Zachodniej urzędnicy państwowi, także przez określony czas po ustąpieniu ze stanowiska, nie mogą podejmować pracy w prywatnych przedsiębiorstwach, gdy ich działalność związana jest z poprzednio pełnioną funkcją¹.

Specyficzną sferą, w której występują różnego rodzaju nadużycia i nieprawidłowości są podatki. Przystępność podatkowa jest nieobojęta dla funkcjonowania państwa z punktu widzenia jego kondycji finansowej.

Wolność gospodarcza nie może oznaczać zupełnej dowolności, a przepisy prawa, które regulują stosunki gospodarcze, chroniąc interesy państwa, powinny zarazem zapewniać najlepsze warunki rozwoju solidnym przedsiębiorcom. Ponadto przyjęta we wzajemnych kontaktach z innymi podmiotami i klientami oraz wewnątrz przedsiębiorstwa pozaprawna konwencja ustala ład gospodarczy, osłabiając tym samym siłę i zakres występowania zjawisk patologicznych.

Państwo z ukształtowanymi mechanizmami samoregulacyjnymi nie zawsze wkracza za pośrednictwem swoich organów (kontroli, ścigania i wymiaru sprawiedliwości) we wszystkie sfery aktywności gospodarczej i jej negatywne przejawy. W Szwecji klient, który nabył wadliwy towar, mając możliwość dochodzenia praw przed sądem, zwykle zwraca się z prośbą o pomoc do Krajowej Rady ds. Konsumentckich. Decyzje rady nie mają mocy prawnej, lecz podmioty gospodarcze stosują się do nich aż w 85% przypadków. Jedynym środkiem wywierania presji na producentów jest tzw. czarna lista nierzetelnych firm. We Francji nadzór nad wytwarzaniem win i serów sprawują regionalne stowarzyszenia producentów. Po ujawnieniu fałszerstwa lub zaniżenia jakości odwołują się do organów sądowych.

Poważnym problemem jest wyznaczenie zakresu uprawnień i miejsca organów ścigania w systemie przeciwdziałania zjawiskom patologii gospodarczej. Zastosowane w Polsce rozwiązania znacznie odbiegają od tych, z jakimi spotykamy się w państwach zachodnich. W procesie zwalczania przestępstw gospodarczych uczestniczą ogniwa i wyspecjalizowane organizacje, powołane w strukturach policji ogólnej oraz wyodrębnione w niektórych urzędach. Obecnie pionem do walki z przestępstwami w gospodarce obejmuje Wydział do Walki

¹ L. Sklepkowski, W. Marcin, R. Zakrzewski, *Przestępczość w okresie przejściowym do gospodarki rynkowej*, „Przegląd Policyjny” 1991, nr 1 (23).

z Przystępczością Gospodarczą w strukturach Komendy Głównej Policji, Komendy Stołecznej Policji oraz wydziały w części komend wojewódzkich.

Przystępczość zorganizowana w coraz większym stopniu staje się w Polsce jednym z ważniejszych problemów społecznych. Specyfika i forma tej przystępczości rodzi wzrost zaniepokojenia i poczucie zagrożenia i na tym tle oczekiwanie surowszego traktowania przystępców przez sądy, jak i w więzieniu. Instytucje prawa w państwie, na których spoczywa konstrukcyjny obowiązek wykonywania prawa, zwalczania najgroźniejszej – bo zorganizowanej zawodowo – przystępczości, są niemal zupełnie niesprawne w tej walce, co skutkuje coraz bezwzględniejszą agresją środowiska przystępców. Wyrazem obaw w Polsce jest m.in. domaganie się przez znaczną część społeczeństwa powrotu do stosowania kary śmierci, wynikające bardziej z poczucia bezradności niż z chęci zwiększenia represyjności.

Liczne przykłady napadów z bronią, zabójstw na zlecenie, a także krwawych rozrachunków w obrębie przystępczości zorganizowanej są wystarczającym uzasadnieniem dla słuszności wskazanych powyżej obaw społeczeństwa. Nie bez znaczenia jest także i to, że współcześnie w prawie karnym na pierwszym miejscu traktuje się podmiotowe prawa przystępcy, a nie prawa ofiary przystępcstwa².

Przystępcy działają bardziej profesjonalnie, są coraz lepiej zorganizowani i wyposażeni, częściej używają broni, są także coraz młodszy i bardziej okrutni. Z łatwością przekraczają granice i tworzą grupy działające w skali międzynarodowej.

Nie do końca jest znana i ustalona przez organy ścigania struktura organizacyjna grupy przystępczej. Najczęściej narażeni są na „wpadkę” i trafiają do zakładów penitencjarnych: „żołnierze”, dalej osoby związane z mafią (grupą przystępczą), rzadziej „oficerowie” tych grup („porucznik” lub „kapitan”, a najrzadziej szefowie i ich zastępcy). Dlatego wewnątrz grupy nie ustaje walka o zajęcie w niej coraz wyższej pozycji, tak w zakresie osobistego bogactwa, jak również znaczenia. Awans w hierarchii zmniejsza liczbę wykonywanych „zleceń”, a przez to zmniejsza też ryzyko ujawnienia przez organy ścigania, w konsekwencji zaś skazania na karę pozbawienia wolności.

W przystępczości zorganizowanej trudno jest o jednoznaczną klasyfikację i kategoryzację czynów przystępczych, ponieważ niektórzy sprawcy popełniają je w zorganizowanej grupie, a czasem pojedynczo. Nie wszystkie czyny przystępcze są odnotowane w postanowieniu o tymczasowym aresztowaniu. Różny jest odbiór i znaczenie społeczne popełnionych czynów.

Przykładowo w napadach rabunkowych lub wymuszeniach rozbójniczych nie chodzi tylko o agresywny zabór czyjegoś mienia. Większego znaczenia nabiera narzucanie komuś w sposób przymusowy i bezprawny „ochrony jego interesów” i zmuszanie go do płacenia stałego haraczu albo nielegalna rewindykacja długów wskutek stosowania przemocy wobec dłużnika. Są to najczęściej działania na czyjeś zlecenie. Wykrywani są wykonawcy, a zlecniodawcy nadal uprawiają proceder przystępczy. Groźba, szantaż, bezwzględna i brutalna przemoc to środki do realizacji tych celów. Wszystko po to, aby zmusić innego człowieka do niewłaściwego i niezgodnego z prawem rozporządzenia własnym mieniem.

Innym rodzajowo przystępcstwem jest zabór mienia, często wielkiej wartości, polegający na wyłudzeniu węgla od kopalń czy wyrobów metalowych od hut, co skutkowało ogromnymi szkodami w majątku państwowym.

² E. Zawała, *Wybrane problemy przystępczości zorganizowanej*, „Przegląd Więziennictwa Polskiego” 1999, nr 22–23.

Jeszcze inne przestępstwa – nowe jakościowo w obecnej rzeczywistości gospodarczej – to przemyt towarów o wysokiej akumulacji zysków, oszustwa podatkowe i celne, będące wynikiem daleko idącej organizacji i planowania działań przestępczych.

Główne niebezpieczeństwo ze strony przestępczości zorganizowanej polega na tym, że jest ona elastyczna oraz wielopostaciowa i może tak samo korzystać z wolności i szans społecznych, jak to się dzieje w gospodarce legalnej³.

Przestępczość zorganizowana stanowi szczególne zagrożenie dla praworządności państwa. Oprócz oczywistych strat związanych z działalnością przemytniczą i przestępczością gospodarczą grup przestępczych istotny jest czynnik społeczny – zastraszanie społeczeństwa, poczucie bezradności, niewiara w skuteczność prawnych środków walki z przestępczością.

Terroryzm jest to precyzyjnie zaplanowane i zorganizowane działanie grup, organizacji – rzadziej pojedynczych osób – mające na celu wymuszanie od władz państwowych lub społeczeństwa ustępstw, różnych świadczeń, podjęcie lub zaniechanie jakichś działań, najczęściej ze szkodą dla innych. Terroryci posługują się szantażem, naruszają obowiązujący porządek prawny, postępują okrutnie i bezwzględnie, są zupełnie obojętni na cierpienia osób postronnych. Charakteryzuje ich nie tylko brak szacunku dla cudzego życia, ale i dla własnego (terroryci samobójcy)⁴.

Terroryzm jest zjawiskiem niezwykle złożonym i trudnym do eliminowania z życia społeczeństwa. Właściwie każda policja na świecie ma trudności ze zwalczaniem terroryzmu. Terroryzm – jako zjawisko przestępczości zorganizowanej – z jednej strony ma zabarwienie materialne, gdy polega na wymuszaniu okupu za osobę porwaną lub uwięzioną czy też na żądaniu „haraczu” za przymusową opiekę i ochronę legalnie funkcjonujących jednostek handlowo-usługowych. Niekiedy terroryzm – poza osiąganiem korzyści materialnych – ma cel pośredni, związany z pewnymi ideologiami, dość powszechnymi w świecie arabskim, związanymi ze zdobyciem władzy. Takie związki daje się zauważyć w tzw. interesie narkotycznym. Terroryci zajmują się handlem narkotykami i ich przemycaaniem do Europy i USA dla zdobywania środków finansowych na uprawianie terroryzmu politycznego, realizację zamachów na ważne obiekty państwowe czy obiekty użyteczności publicznej. Atak terrorystyczny w USA na Pentagon – budynek administracji państwowej – oraz budynki Światowego Centrum Handlu, ataki na pociągi w Madrycie (Hiszpania), zamachy na środki komunikacji miejskiej w Londynie (Wielka Brytania) uzmysławiają, jak groźna i tragiczna w skutkach może być działalność grup terrorystycznych. Świat już wcześniej był świadkiem zamachów terrorystycznych, nigdy jednak na taką skalę i niosących ze sobą tyle ofiar.

Polska jako jeden z koalicjantów Stanów Zjednoczonych w walce z terroryzmem oraz po objęciu jednej ze stref stabilizacyjnych w Iraku, a następnie w Afganistanie musi zwrócić szczególną uwagę na zagrożenia związane z możliwością zamachów terrorystycznych.

Głównymi instytucjami odpowiedzialnymi za rozpoznanie zagrożenia terrorystycznego w Polsce są Agencja Bezpieczeństwa Wewnętrznego, Agencja Wywiadu, Służba Kontrwywiadu Wojskowego oraz Służba Wywiadu Wojskowego.

Ponadto w dniu 16 czerwca 2003 roku w ramach struktury Komendy Głównej Policji utworzone zostało Biuro Operacji Antyterrorystycznej, które – jako jednostka centralna – ma zajmować się fizyczną likwidacją zagrożeń związanych z działaniami terrorystycznymi. Do zadań tej jednostki należy:

³ *Encyklopedia psychologii*, pod red. W. Sze w c z u k a, Fundacja Innowacja, Warszawa 1998, s. 481.

⁴ M. B o r u c k i, *Terroryzm. Zło naszych czasów*, MADA, Warszawa 2002, s. 3.

- a) prowadzenie akcji i operacji bojowych o charakterze kontrterrorystycznym lub specjalnym na obszarze państwa,
- b) koordynacja działań kontrterrorystycznych w ramach międzywojewódzkich operacji policyjnych oraz szkolenie policjantów z pododdziałów antyterrorystycznych KWP,
- c) współpraca międzynarodowa z pododdziałami antyterrorystycznymi innych państw w zakresie wymiany doświadczeń oraz szkolenia bojowego w ramach taktyki antyterrorystycznej.

W Komendach Wojewódzkich Policji powołano Zespoły ds. Koordynacji Przeciwdziałania Atakom Terroru z użyciem materiałów wybuchowych oraz innych zdarzeń noszących cechy zamachu terrorystycznego. Ponadto w komendach powiatowych i miejskich Policji powołano Grupy ds. Koordynacji i Przeciwdziałania Aktom Terroru⁵.

Współpraca na rzecz walki z terroryzmem jest uważana obecnie za priorytet działania międzynarodowej Policji i służb wywiadowczych.

Przestępstwa pospolite nie zagrażają bezpośrednio bezpieczeństwu państwa, niemniej ich rozpowszechnianie się może wywołać społeczne poczucie nieskuteczności działań podejmowanych przez państwo w walce z tym zjawiskiem. Skuteczne rozwiązania prawne i skuteczność Policji w tym przypadku przekłada się raczej na ogólne poczucie bezpieczeństwa i ładu społecznego.

Zapewnienie bezpieczeństwa obywatelom jest jednym z najważniejszych zadań organizacji, jaką jest państwo. Jeżeli zaś w odczuciu społecznym państwo nie spełnia wobec obywateli tego podstawowego obowiązku, jakim jest stanowienie prawa i utrzymywanie organizacji, które stoją na straży przestrzegania prawa, społeczeństwo traci zaufanie do państwa jako organizacji i szacunek dla prawa.

Podstawą ładu społecznego jest praworządność. Jeżeli państwo nie jest skuteczne w egzekwowaniu przestrzegania prawa, obywatele tracą poczucie ładu społecznego. Państwo bezpieczne to państwo silne, to jest umiejące tak zorganizować pracę władzy sądowniczej i policji, by spełniała ona podstawowe zadania i obowiązki wobec społeczeństwa.

Skuteczne działania sądów i skuteczność policji w walce z przestępczością pospolitą przyczyniają się do wzrostu poszanowania prawa, a tym samym i wzrostu poczucia bezpieczeństwa.

Kara śmierci nazywana jest karą główną, w terminologii prawa rzymskiego *poena capitalis*. Od czasów oświecenia trwa spór przeciwników kary głównej, nazywanych abolicjonistami, i tymi, którzy chcą jej zachowania, nazywanych rygorystami.

Pierwszy karę śmierci zakwestionował w XVII wieku włoski myśliciel i filantrop Beccaria. Pisał on: „Z kary śmierci nie może być pożytku wobec przykładu barbarzyństwa, jaki daje [...]. Zdaje mi się absurdem, by prawo, które potępia i karze zabójstwo, samo miało się go dopuszczać”⁶. Przeciwno poglądom Beccari wystąpił w swej filozofii prawa Kant. Replikował on: „[...]mordował, więc musi umrzeć. Tak musi być, aby każdego spotkało to, na co czyny jego zasługują”⁷.

⁵ Opracowano na podstawie *Informacji o stanie porządku publicznego i bezpieczeństwa powszechnego w Polsce*, MSWiA, Warszawa, luty 2004, s. 54–55.

⁶ C. Beccaria, *Dei e delle pene* (1764), za: B. Wolniewicz, *Filozofia i wartości. Rozprawy i wypowiedzi*, Wydział Filozofii i Socjologii Uniwersytetu Warszawskiego, Warszawa 1993, s. 207.

⁷ I. Kant, *Methaphysik der Sitten* (1797) Hamburg 1966, za: B. Wolniewicz, *Filozofia i wartości...*, dz. cyt., s. 207.

Spór społeczny dotyczący kary śmierci zaostrza się. W ciałach prawodawczych przeważają abolicjoniści, którzy – mimo społecznego sprzeciwu – próbują narzucić społeczeństwu sprzeczne z jego wolą rozstrzygnięcia prawne.

W Polskim Kodeksie karnym z 1997 roku karę śmierci zastąpiono karą dożywotniego więzienia, jednakże wyniki badań opinii publicznej wykazały, że ok. 70–80% społeczeństwa opowiada się za przywróceniem kary śmierci. Trudno zlekceważyć ten argument, jeśliby mieć wzgląd na wartości demokratyczne. 80% poparcia dla jakiegoś postulatu wyraźnie odbiega od innych kwestii, gdzie trudno jest uzyskać tak znakomitą przewagę. O ile wiele innych spraw jest obywatelom obojętne lub kontrowersyjne, o tyle wszyscy są zgodni, że nie czują się bezpiecznie, że domagają się odpłaty za zbrodnie, powstrzymania eskalacji pustego okrucieństwa⁸. W wielu społeczeństwach, w których karę główną zniesiono, nadal większość społeczeństwa przejawia silnie rygorystyczną postawę.

W Wielkiej Brytanii karę główną zniesiono wobec opinii większości w 1965 roku. Badanie opinii w 1989 roku – czyli ćwierć wieku później – wykazało, że 74% ludności nadal sądzi, iż „dla pewnych zbrodni najwłaściwszą karą jest śmierć”. Zaś w stanie Nowy Jork po podobnie długim okresie abolicji, w marcu 1995 roku przywrócono karę śmierci pod naciskiem opinii publicznej⁹.

Fakty te dowodzą, że opór społeczny w tej kwestii nie płynie jedynie z myślowego bezwładu i raz pokonany już potem nie wraca. Przeciwnie, jest on wynikiem daleko idącej konsekwencji ludzkich osądów. Badania opinii publicznej w krajach, gdzie kara główna została zniesiona, pokazują, że większość społeczeństwa ma nadal poglądy rygorystyczne, które nawet nasilają się.

Większość ludzi czuje się bezpieczniej w państwie, w którym kodeks karny przewiduje karę śmierci za zabójstwo z premedytacją. Z przeprowadzonych statystyk wynika, że istnienie kary śmierci w kodeksie karnym wpływa na zmniejszenie ilości przestępstw zagrożonych tą karą. Kara śmierci skutecznie odstrasza morderców przed dokonywaniem przez nich rozbojów i napadów z bronią w rękę¹⁰.

Istnieją trzy teorie kary: retribucyjna, prewencyjna i korekcyjna. Każda objaśnia jakoś cel kary, niejako „usprawiedliwia” zadawanie komuś cierpienia. Według teorii retribucyjnej kara to społecznie usankcjonowany odwet za zło popełnione przez sprawcę. Naczelnym celem kary jest tu dokonanie się sprawiedliwości. Według teorii prewencyjnej, kara to środek zapobiegawczy. Przez unieszkodliwienie danego osobnika i odstraszenie innych ma ona chronić społeczeństwo. Według teorii korekcyjnej, kara to zabieg wychowawczy.

Abolicjoniści odrzucają retribucyjną teorię kary. Twierdzą oni, iż kara nie może być „zemstą” w świetle prawa. Jednakże teoria ta wiąże ideę kary z poczuciem sprawiedliwości. Poczucie to opiera się bowiem na klasycznej formule „oddać każdemu, co mu się należy”. Ta myśl sformułowana po raz pierwszy przez Cycerona przyjęta została przez prawo rzymskie i stanowi po dziś dzień fundament świadomości prawnej świata Zachodu. Kwestionowanie zatem funkcji kary jako „czystego” spełnienia się sprawiedliwości jest kwestionowaniem podstawowej funkcji prawa.

Abolicjoniści uważają, że przestępca w chwili popełnienia zbrodni nie myśli o karze, a co z tego wynika, surowość kary nie ma wpływu na postępowanie zbrodniarza. Rygorystyci

⁸ M. Agnosiewicz, www.racjonalista.pl, dostęp: 14.07.2014 r.

⁹ B. Wolniewicz, *Filozofia i wartości...*, dz. cyt., s. 207.

¹⁰ G. Świdorski, www.bezuprzedzen.pl; dostęp: 14.07.2014 r.

ripostują, że dotyczy to tylko przestępstw dokonanych w afekcie, ponieważ jest wiele zbrodni przygotowywanych dużo wcześniej, a przestępcy, planując dany czyn, chłodno kalkulują, co będzie bardziej opłacalne: czy zabić ofiarę, czy też nie. Jeżeli nawet na dziesięć zabójstw dzięki zalegalizowaniu kary najwyższej można by uratować chociaż jedno życie, warto jest walczyć o jej przywrócenie.

Kara śmierci za zabójstwo z premedytacją jest karą sprawiedliwą, jest i była stosowana przez człowieka od zawsze niezależnie od rozwoju cywilizacyjnego i obszaru kulturowego. Kara najwyższa jest karą naturalną i wynika z prawa naturalnego. Kara śmierci jest oddaniem mordercy tego, co mu się należy¹¹.

Innym powszechnie przytaczanym przez abolicjonistów argumentem za zniesieniem kary głównej jest argument dotyczący naczelnej wartości człowieczeństwa. Twierdzą oni, że kara główna odmawia atrybutów człowieczeństwa złoczyńcom, a przecież w każdym z nas jest człowieczeństwo, nawet w największym zbrodniarzu. Można się tutaj zastanowić nad tym, co wyznacza nasze człowieczeństwo. Czy spełnianie kryteriów biologicznych, tj. przynależność do gatunku ludzkiego, może być wyznacznikiem naszego człowieczeństwa? Uważam, że wyznacznikiem człowieczeństwa są nasze uczynki. W tym miejscu przytoczyć należy słowa Czesława Miłosza: „Są czyny, które swoją ohydą przekraczają granicę człowieczeństwa”¹². Jeżeli więc czyny człowieka przekraczają granicę człowieczeństwa, społeczeństwo ma prawo odmówić atrybutów człowieczeństwa komuś, kto czyny takie popełnia.

Abolicjoniści powołują się na argument, iż jako chrześcijanie powinniśmy przestrzegać przykazania „nie zabijaj”, być miłosiernymi i wybaczać zbrodniarzom ich zbrodnie. Cóż jednak zrobić z ludźmi, którzy stanowią śmiertelne zagrożenie dla innych, czy społeczeństwo nie ma prawa obrony? W encyklice papieskiej *Evangelium vitae* (*O wartości i nienaruszalności życia ludzkiego*) czytamy: „[władza sądownicza] nie powinna sięgać do najwyższego wymiaru kary, czyli odebrania życia przestępcy, poza przypadkami absolutnej konieczności, to znaczy, gdy nie ma innych sposobów obrony społeczeństwa”¹³. Skoro więc Kościół problem moralny stosowania kary głównej rozstrzyga tak, iż dopuszcza w skrajnych przypadkach jej stosowanie przez prawo jako ostateczną formę obrony przed złem, uważam, że prawo nasze powinno taką karę przewidywać.

Na poparcie swojego stanowiska przytoczę jeszcze myśl angielskiego filozofa Johna Locke’a, który stwierdza, że każdy ma przyrodzone prawo do życia, a ten, kto je odbiera w sposób przestępczy, sam się go pozbywa i może być zgładzony bez naruszenia praw naturalnych.

Bibliografia

- Beccaria C., *Dei e delle pene* (1764), za: Wolniewicz B., *Filozofia i wartości. Rozprawy i wypowiedzi*, Wydział Filozofii i Socjologii Uniwersytetu Warszawskiego, Warszawa 1993.
- Borucki M., *Terroryzm. Zło naszych czasów*, MADA, Warszawa 2002.

¹¹ Tamże.

¹² Cz. Miłosz, *Listy*, Kraków 1991.

¹³ Encyklika Ojca Świętego Jana Pawła II (z 25 marca 1995 r.) *O wartości i nienaruszalności życia ludzkiego*, Kraków 1995, s. 102.

- Encyklika Ojca Świętego Jana Pawła II (z 25 marca 1995 r.), *O wartości i nienaruszalności życia ludzkiego*, Kraków 1995.
- Encyklopedia psychologii*, pod red. W. Szewczuka, Fundacja Innowacja, Warszawa 1998.
- Informacja o stanie porządku publicznego i bezpieczeństwa powszechnego w Polsce*, MSWiA, Warszawa, luty 2004.
- Kant I. *Methaphysik der Sitten* (1797), Hamburg 1966, za: B. Wolniewicz, *Filozofia i wartości. Rozprawy i wypowiedzi*, Wydział Filozofii i Socjologii Uniwersytetu Warszawskiego, Warszawa 1993.
- Miłosz Cz., *Listy*, Kraków 1991.
- Skłepkowski L., Marcin W., Zakrzewski R., *Przestępczość w okresie przejściowym do gospodarki rynkowej*, „Przegląd Policyjny” 1991, nr 1 (23).
- Świdorski G., www.bezuprzedzeń.pl
- Wolniewicz B., *Filozofia i wartości. Rozprawy i wypowiedzi*, Wydział Filozofii i Socjologii Uniwersytetu Warszawskiego, Warszawa 1993.
- Zawada E., *Wybrane problemy przestępczości zorganizowanej*, „Przegląd Więziennictwa Polskiego” 1999, nr 22–23.

SUMMARY

Janusz Murasicki

Relationships between selected categories of crime and the safety of the state and the citizens

In the modern world, rapid changes concerning the safety of citizens, social groups, the society and the state are becoming increasingly noticeable. Concurrently, there are perceivable close relations between selected crime categories and safety on a micro and macro scale. It particularly affects the relations between the security of the state or its citizens and economic crime, organized crime, terrorism or common crime. There is a clear interaction between the aforementioned aspects. They can take a direct and indirect form.

Key words: Safety, threats, crime, economic and organized crime, terrorism, judicature.

Наталья Токарева (Natalja Tokareva)

Криворожский педагогический институт Государственного высшего учебного учреждения «Криворожский национальный университет», Украина (Instytut Pedagogiczny Państwowego Uniwersytetu w Krzywym Rogu, Ukraina)
e-mail: tokareva15268@mail.ru

Развитие коммуникативной компетентности личности подростка

SUMMARY

The development of communicative competence in teenage personality

The article deals with the problems of adolescent development based on a systematic approach and system-strategic concept of forming communicative competence of an individual. In this context, it analyzes the communicative features of the modelling of personal constructs used by the subject to comprehend, interpret, or predict their own experience. It has been proved that communicative competence is the basis of individual interaction, it promotes intensive inclusion of stakeholders in the process. Based on these theoretical assumptions an empirical research was conducted which will present age-specific communicative competence of adolescents and identify the communicative orientation of individual forms of self-dealing on the adolescent level of development of communicative tolerance of respondents.

Key words: personality constructs, formats, communicative competence, appendages, communicative directionality of personality, communicative tolerance.

*Каждый должен жить, не обременяя собою других
и не принося им вреда.*

Г. Спенсер

Введение

В условиях системных изменений современного общества в Украине, детерминированных необходимостью модернизации и гуманизации социального взаимодействия, коренным образом изменяется социальная ситуация развития личности, что значительно определяет увеличение деструктивных переживаний человека. В противоречивом, многоуровневом процессе приспособления человека к изменяющимся условиям существования внутриличностные когнитивно-информационные процессы не являются основными детерминантами, а воздействуют согласно с социально нормативным

контекстом. «Я» личности конструируется и модифицируется в социальных условиях, изменяется в зависимости от социального контекста и собственной идентичности. Самоопределение личности происходит под закономерным, но не всегда осознаваемым ею влиянием социально референтного окружения (реализуются основные модальности социального воздействия) в результате коммуникативного моделирования личностных конструктов.

Личностный конструкт определяется Дж. Келли как идея или предложение, используемая субъектом для осмысления, интерпретации или прогнозирования собственного опыта, жизненного выбора¹. Коммуникативное моделирование личностных конструктов предполагает выбор наиболее оптимальных субъективно валидных форматов (формат – это наиболее адекватный каналу коммуникации и ожиданиям социума тип поведения личности), обеспечивающий эффективность функционирования человека в определённых условиях жизнедеятельности. Критериями нормативности личности можно считать субъективную удовлетворенность, идентичность, интегративную целостность, автономность, типичную для гармоничного взрослого, адекватность восприятия реальности, адекватное самопознание, самопереживание и самооценку, толерантность к фрустрации, резистентность в ситуации стресса, социальную адаптированность, оптимальное самоутверждение. Формирование данных свойств личности наиболее активно происходит в подростковом возрасте, которому свойственно активное моделирование Я-концепции личности и сензитивность к внешним воздействиям социальной среды. Представление подростка о себе, о своем «Я» синтезируется на основе множества актов взаимодействия, осуществляемых человеком в конкретный момент времени при усвоении социальных ролей, норм и ценностей, которые не должны противоречить друг другу и быть взаимоисключающими.

Важную роль в процессе моделирования личностных конструктов подростка играет коммуникативная компетентность, определяемая как комплексное применение речевых и неречевых средств коммуникации адекватно ситуации общения. Коммуникативная компетентность субъектов деятельности является основой взаимодействия, способствует интенсивному включению личности в процесс жизнетворчества, обеспечивая качественный результат. Исследование проблемы развития коммуникативной компетентности личности подростка является, таким образом, актуальной проблемой возрастной и педагогической психологии, что обуславливает теоретическую и практическую значимость данной статьи в парадигме организации учебно-воспитательного процесса.

Анализ литературы

Проблеме формирования коммуникативной компетентности личности уделяли внимание А. А. Бодалев, В. А. Кан-Калик, А. В. Киричук, Н. В. Кузьмина, В. А. Семиченко и другие психологи, изучавшие научные основы сущности, особенностей и структуры общения. Активно в современной психологической науке исследуется речь как одна

¹ См: G. A. Kelly, *The psychology of personal constructs*, Norton, (Vols. 1 and 2) New York 1955; G. A. Kelly, *A brief introduction to personal construct theory [w:] Perspectives in personal construct theory*, ed. D. Bannister, London, New York 1970, s. 1–29.

из форм существования сознания человека, изучаются особенности речевого общения на разных этапах онтогенеза (Л. С. Выготский, И. А. Зимняя, А. Н. Леонтьев, А. А. Леонтьев, М. И. Лисина и др.). Впрочем, на наш взгляд, проблеме развития коммуникативной компетентности личности подростка психологами уделяется недостаточно внимания, не смотря на то, что коммуникативно-речевое развитие является предпосылкой развития личности подростка в контексте возможности осваивать окультуренные действия человека в процессе активного взаимодействия со взрослыми и ровесниками.

Обобщение опыта исследования феномена коммуникативной компетентности² позволило нам сформулировать определение данного понятия как основанной на знаниях и чувственном опыте совокупности стратегий и коммуникативных правил, постулатов личности, обеспечивающих ей возможность адекватно ориентироваться в ситуациях общения. Основными проявлениями коммуникативной компетентности можно считать коммуникабельность (способность устанавливать и поддерживать необходимые контакты с другими людьми), способность оперировать содержательной информацией, способность к партнерскому взаимодействию и достижению взаимопонимания в комплексе развития личности как субъекта общения³. В своей совокупности эти аспекты коммуникативной компетентности проявляются в актуальной речемыслительной активности человека, развивающейся в онтогенезе и особенно значимой в подростковом возрасте.

В данном контексте *коммуникативная компетентность* детерминирована смыслами коммуникативных интенций, усвоенными коммуникативными стратегиями, позволяющими достичь оптимального результата коммуникации, знаниями и умениями конструирования коммуникативного пространства, навыками эффективного взаимодействия с партнерами по общению, контроля и самоконтроля в речемыслительном поведении. Коммуникативная компетентность предполагает такой уровень взаимодействия с окружающими, который позволяет личности в рамках своих способностей и социального статуса успешно функционировать в обществе. Основным содержанием подросткового возраста (10–15 лет) является переход от детства ко взрослости. Все стороны развития у подростка трансформируются в парадигме качественного преобразования, возникают и активно формируются новообразования. Особенности подросткового психического развития детерминированы конкретными социальными обстоятельствами, и прежде всего – изменением места ребенка в обществе и отношений с миром взрослых, определяющих новое содержание сознания и самосознания на фоне реализации потребности в самоутверждении в деятельности, имеющей личностный смысл. Социальное познание подростков предполагает формирование представлений о других на основе определения сходства и отличий между личностями.

В качестве ведущей деятельности подросткового возраста в концепции Д. Б. Эльконина рассматривается интимно-личностное общение, обусловленное актуальной потребностью в общении с ровесниками, тогда как стремление подростка быть взрослым вызывает противостояние со стороны действительности, в чем и проявляется основное противоречие данного периода. Общение с ровесниками особенно привлекательно для подростка в силу принципиального равенства его участников и отношений

² Ф. С. Бацевич, *Основи комунікативної лінгвістики*, Киев 2004, 344 с.

³ *Адміністратору школи. Тренінги з розвитку комунікативності вчителів*, А. Г. Дербеньова, А. В. Кунцевська (укл.), Харков 2009, 191 с.

коллегиальности между ними (в отличие от отношений подчинения в практике взаимодействия со взрослыми). Дружеские отношения приобретают в подростковом возрасте важное значение в плане формирования самоуважения и основаны на верности и взаимном самораскрытии.

Особенностью Я-концепции личности пубертатного периода есть доминирование эмоционально-оценочной составляющей, обуславливающей специфику отношения личности к себе, представлений о себе, своей деятельности, комплекса самооценок. Ведущими эмоциями в структуре эмоционально-оценочной составляющей Я-концепции (согласно с теорией Р. Бернса) есть: чувство успеха, уверенность в социальном признании («я нравлюсь»); уверенность в способностях к определенной деятельности («я могу»); чувство значимости для своего круга общения («я значу»). Представления личности о себе в подростковом возрасте отражают ценности и мировоззрение субъекта, которое становится более интегрированным и абстрактным.

У подростка есть несколько возможностей ощущения своей индивидуальности. Одна из них – развитие своей личности по образцу личности взрослого человека, поскольку именно взрослый в глазах ребенка обладает самостоятельностью, лидерскими качествами, социальной креативностью. Поэтому подросток стремится продемонстрировать себе и окружающим собственную взрослость. Активно в подростковом возрасте происходит развитие речи, которое осуществляется за счет, во-первых, значительного расширения лексического словаря, а во-вторых – за счет усвоения многочисленных значений, кодированных словарем, усовершенствования семантической интеграции. Прослеживается структурное усложнение единиц речи, выражающееся в частом употреблении сложных синтаксических конструкций, возрастании сложности этих конструкций, расширении сферы использования слов сложной морфологической структуры. Подросток интуитивно подходит к открытию того, что речь, как знаковая система, позволяет отражать окружающую реальность и, кроме того, фиксировать определенный взгляд на мир. Улучшается референтная коммуникация, способность определять и исправлять полученные неинформативные сообщения. Значительно усовершенствуется металингвистическая составляющая коммуникативной компетентности подростка. Одновременно с расширением речемыслительных возможностей в подростковом возрасте наблюдается унификация средств и приемов речи, уменьшение разнообразия, преобладание использования одной формы речи на фоне снижения употребления других аналогичных форм, что приводит к стандартизации речи подростков.

В подростковом возрасте прослеживается и существенное отличие форм устной и письменной речи: в зависимости от коммуникативного назначения субъект сознательно моделирует разные речевые конструкции. Кроме того подросток в силу возрастных особенностей (направленность на референтных ровесников, конформизм и др.) способен варьировать свою речь в разных стилистических формах, ориентируясь на ситуацию общения и личность собеседника. Особенный смысл для подростковой субкультуры приобретает сленг. Сленг в подростковых объединениях – речевая игра, маска, выражающая потребность и возможность отойти от социального контроля, отделиться, придать особенный смысл своему объединению. Тут нарабатываются особенные формы сленговой речи, которые не только стирают индивидуальные дистанции между собеседниками, но и в короткой форме выражают философию жизни. Для подростка важен и авторитет культурного носителя речи. Персональное усвоение речи, речемыслительных значений и смыслов, по мнению О.Б.Дарвиш, индивидуализирует самосознание подростка. Именно в индивидуализации самосознание через

речевые конструкты состоит высший смысл развития коммуникативной компетентности⁴. Коммуникативно-речевое развитие, таким образом, является процессом становления форм и средств взаимодействия подростка с окружением, в котором отражены новообразования эмоционально-волевой, когнитивной, личностной сфер человека как субъекта общения.

Методы исследования

С целью эмпирического отслеживания особенностей коммуникативной компетентности подростков нами было спланировано и реализовано комплексное психодиагностическое исследование на базе Центрально-Городской гимназии г.Кривого Рога (Украина). Выборку составили 43 ученика 8-х классов (21 мальчик и 22 девочки) в возрасте 13-14 лет, что позволяет рассматривать данную выборку как репрезентативную. Многофункциональный феномен коммуникативной компетентности подростков был исследован при помощи комплекса валидных методик. Были использованы:

- методика С.Л. Братченко «Направленность личности в общении», позволяющая изучить индивидуальную коммуникативную парадигму субъекта в сфере межличностного общения, которая понимается как совокупность относительно осознаваемых смысловых установок и ценностных ориентаций человека в сфере межличностного общения;
- методика диагностики оценки самоконтроля в общении (М.Снайдер), определяющая коммуникативные умения респондентов;
- методика оценки организаторских и коммуникативных умений и склонностей личности (КОС-1);
- методика (опросник) В.В. Бойко, предназначенная для диагностики уровня коммуникативной толерантности личности.

В парадигме концептуальной позиции С.Л. Братченко межличностное общение может происходить принципиально разными способами – по типу межличностного диалога и по типу межличностного монолога. Диалогу соответствует представление о собеседнике как о личности самостоятельной, внутренне свободной, неповторимой; эта концепция «Другого» симметрична, что позволяет использовать ее для анализа Я-концепции субъекта. Монологу соответствует концепция собеседника как объекта влияния. В основе межличностного диалога – отношения взаимного доверия, уважения, открытости; в монологе – это игнорирование партнера, недоверие, закрытость.

Итоги исследования

Использование методики С.Л. Братченко «Направленность личности в общении» позволило выявить типы коммуникативной направленности подростков (табл. 1). Анализ полученных данных позволяет утверждать *доминирование монологической направленности* в общении подростков (81,4% школьников). В этой парадигме прослеживается высокая представленность авторитарного типа направленности в общении среди

⁴ О.Б. Дарвиш, *Возрастная психология*, Москва 2003, с. 124.

респондентов (44%), что проявляется в доминировании в процессах общения нежелания (или неумения) понимать собеседника, интолерантности к чужой точке зрения, ориентации на стереотипное взаимодействие, коммуникативную ригидность. Представлен в общении подростков и *манипулятивный тип направленности* (18,6 % респондентов), ориентированный на использование партнера по общению в своих интересах, для получения выгоды.

Менее всего представлены в моделях поведения респондентов *альтероцентричный, индифферентный и конформный* типы коммуникативной монологической направленности, что в целом соответствует возрастным особенностям развития коммуникативной сферы личности в подростковом периоде онтогенеза: эгоцентризм, неконформизм, относительная отчужденность в социальном пространстве.

Диалогическая направленность коммуникативного поведения подростков, ориентированная на равноправное общение, основанное на взаимном уважении и доверии, представлена в подростковых конструктах *недостаточно* (18,6 % респондентов), что позволяет допустить наличие дефектов социального развития подростков данной группы и необходимость психолого-педагогической коррекции основных тенденций формирования коммуникативной культуры личности. Уточнение полученных данных было продолжено при помощи методики оценки организаторских и коммуникативных умений и склонностей личности (КОС-1), направленной на выявление умения четко и быстро устанавливать деловые и дружеские контакты с людьми, стремление расширять контакты, принимать участие в групповых мероприятиях, умения влиять на людей, проявлять инициативу и т.д. (табл. 2).

Таблица 1. Результаты определения типа коммуникативной направленности в общении подростков

Тип направленности личности в общении	Количество респондентов (N = 43)	
	Абс. Величины	%
Диалогический тип	8	18,6
Авторитарный тип	19	44,0
Манипулятивный тип	8	18,6
Альтероцентричный тип	3	7,1
Конформный тип	2	4,6
Индифферентный тип	3	7,1
Всего	43	100

Источник: Разработано автором.

Анализ результатов исследования позволяет констатировать *доминирование* количества респондентов с *низким и средним уровнями проявления организаторских и коммуникативных умений и склонностей*. При этом *подростки с низким и средним уровнями проявления КОС* имеют *более высокий уровень организаторской составляющей* данного симптомокомплекса. Школьники этой группы не стремятся к активному общению, им больше импонируют индивидуальные игры, общение посредством компьютера; они переживают проблемы при установлении контактов с людьми, в незнакомой ситуации, избегают выступлений перед широкой аудиторией и принятия

самостоятельных решений. Отдельные подростки этой категории (у которых уровень организаторских склонностей выше) проявляют ориентированность на результат, склонность к деловому общению, могут пожертвовать отношениями ради достижения личностно значимой цели.

У респондентов с высоким уровнем КОС более выражены коммуникативные склонности, что проявляется в ориентированности на общение, а не на результат взаимодействия. Подростки данной группы достаточно демократичны, ответственны, старательны; они нуждаются в социальном одобрении, эмоциональной привязанности.

Таблица 2. Оценка организаторских и коммуникативных умений и склонностей личности (по методике КОС-1)

Уровень выраженности склонностей	Количество респондентов (N = 43)	
	Абс.величины	%
<i>Организаторские склонности</i>		
Низкий уровень	24	55,8
Средний уровень	14	32,6
Высокий уровень	5	11,6
Всего	43	100
<i>Коммуникативные склонности</i>		
Низкий уровень	20	46,5
Средний уровень	16	37,2
Высокий уровень	7	16,3
Всего	43	100

Источник: Разработано автором.

Анализ коммуникативной толерантности в ответах подростков на вопросы методики В.В.Бойко позволяет определить уровень терпимости учеников подросткового возраста в отношениях с другими людьми (табл.3).

Преимущественное *большинство* респондентов проявили *низкий уровень коммуникативной толерантности* (48,8%) и только 16,3 % подростков демонстрируют высокий уровень данного свойства личности в общении, что свидетельствует о противоречивости декларируемой толерантности в речевых конструкциях подростков и фактической интолерантности поведенческих сценариев в реальных ситуациях взаимодействия с другими людьми. Высокий уровень критического мышления подростков предопределяет избирательность в проявлении их терпимости в отношениях с разными категориями людей.

Использование методики для диагностики оценки самоконтроля в общении М. Снайдер позволило выявить компетентность подростков-респондентов в плане осуществления регуляции собственного коммуникативного поведения в процессе взаимодействия (табл. 4).

Анализ результатов исследования позволяет утверждать, что *большинство* респондентов проявляет *средний уровень коммуникативного самоконтроля* (48,9%), что может свидетельствовать об искренности подростков в общении, но несдержанности, импульсивности в эмоциональных проявлениях. *Значительна* по количеству также

и группа респондентов с *низким уровнем коммуникативного самоконтроля* (39,5%), что выражается в прямолинейности высказываний, ригидности поведения, неготовности изменять ее в зависимости от ситуации. И только 11,6 % подростков отличаются *высоким* уровнем коммуникативного самоконтроля: они легко входят в любую роль, гибко реагируют на изменения ситуации, чутко рефлексируют и даже могут прогнозировать впечатление на окружающих.

Таблица 3. Коммуникативная толерантность в общении подростков

Уровень проявления коммуникативной толерантности	Количество респондентов (N = 43)	
	Абс.величины	%
Высокий уровень	7	16,3
Средний уровень	15	34,9
Низкий уровень	21	48,8
Всего	43	100

Источник: Разработано автором.

Таблица 4. Коммуникативный самоконтроль в общении подростков

Уровень выявления коммуникативного самоконтроля	Количество респондентов (N = 43)	
	Абс.величины	%
Высокий уровень	5	11,6%
Средний уровень	21	48,9 %
Низкий уровень	17	39,5 %
Всего	43	100%

Источник: Разработано автором.

Выводы

Сопоставление полученных данных позволяет увидеть противоречивые *тенденции развития коммуникативной компетентности личности* в подростковом периоде онтогенеза. С одной стороны, подросток проявляет повышенную речемыслительную активность, направленную на утверждение новых перспектив взаимоотношений с окружающими, расширение социальных связей и объема общения, увеличение диапазона доступных коммуникативных моделей поведения. С другой стороны, в поведении подростков прослеживается снижение коммуникативной компетентности, что выражается в ограничении речевых средств и приемов уровнем ординарной языковой личности, доминировании монологической коммуникативной направленности общения, низкой коммуникативной толерантности и недостаточном самоконтроле коммуникативного поведения.

В данном контексте возрастает значимость системного психолого-педагогического сопровождения личности подростка в учебно-воспитательном процессе. Современная образовательная система позволяет подобрать продуктивные формы воспитания

активной личности, создать оптимальные психолого-педагогические условия выявления и развития потенциальных возможностей, и в частности – коммуникативной сферы, каждого субъекта учебно-воспитательного процесса. Системный подход к развитию коммуникативной компетентности позитивно влияет и на качество учебных достижений подростков, поскольку компетентность – это комплексная характеристика личности, включающая результаты предварительного психического развития: знания, умения, навыки, креативность, инициативность и другие. Возрастает также необходимость коррекции межличностного взаимодействия подростков средствами когнитивной интервенции – изменения речемыслительных стратегий личности путем нейтрализации монологических типов поведения и моделирования адекватных ситуации личностных конструктов.

Одним из вариантов создания личностного конструкта является коммуникативное моделирование Я-концепции личности, в результате которого происходит трансформация индивидуального познавательного опыта (личностное изменение), приводящая к появлению адекватных ситуации продуктов успешной деятельности субъекта. В процессе коммуникативного моделирования личностного жизненного сценария (ментального опыта) человек порождает информационные блоки-сообщения, включающие знаковые (вербальные и невербальные) и аналоговые (деятельностные, контекстные, эмоционально-экспрессивные) компоненты, необходимые в определенной ситуации. Смоделированный и зафиксированный словом в личностном опыте конструкт воздействует на сознательном и бессознательном уровнях на человека и обеспечивает специфику социального восприятия и самовосприятия субъекта, что особенно актуально в подростковом возрасте при формировании когнитивных и личностных свойств на фоне возрастного кризиса онтогенетического развития.

STRESZCZENIE

Rozwój kompetencji komunikatywnej osobowości nastolatków

W artykule omówiono problemy rozwoju działalności mowy i myślenia nastolatków w ramach podejścia systemowego i systemowo-strategicznej koncepcji rozwoju kompetencji komunikatywnej osobowości. W danym kontekście przeanalizowano właściwości komunikatywnego modelowania konstruktów osobowościowych wykorzystanych przez subiekta dla uświadomienia sobie, interpretacji lub prognozowania doświadczenia własnego. Udowodniono, że komunikatywna kompetencja osobowości jest podstawą współdziałania, sprzyja intensywnemu włączaniu subiekta w działalność i proces tworzenia własnego życia. Na podstawie danych teoretycznych autorka przeprowadziła badanie empiryczne, którego rezultaty prezentują wiekowe właściwości kompetencji komunikatywnej nastolatków, ujawniają kierunkowość komunikatywną osobowości, formy przejawiania samokontroli w obcowaniu nastolatków, poziom rozwoju tolerancji komunikatywnej respondentów.

Słowa kluczowe: konstrukty osobowościowe, formaty, kompetencja komunikatywna, nastolatki, komunikatywna kierunkowość osobowości, komunikatywna tolerancja.

Литература

Бацевич Ф.С., *Основи комунікативної лінгвістики*, Академія, Київ 2004.

Дарвиш О.Б., *Возрастная психология*, Владос-Пресс, Москва 2003.

Дербеньова А.Г., Кунцевська А.В. (укл.), *Адміністратору школи. Тренінги з розвитку комунікативності вчителів*, Основа, Харків 2009.

Kelly G.A., 1955, *The psychology of personal constructs*, vol. 1 and 2, New York.

Kelly G.A., *A brief introduction to personal construct theory* [w:] *Perspectives in personal construct theory*, ed. D. Bannister, Academic press, London, New York 1970, s. 1–29.

Natalia Okulicz-Kozaryn

absolwentka studiów magisterskich w Instytucie Nauk Politycznych Uniwersytetu
Warszawskiego

e-mail: n.a.okuliczkozaryn@gmail.com

Charakterystyka nordyckich modeli bezpieczeństwa socjalnego

STRESZCZENIE

Bezpieczeństwo socjalne jest jednym z kluczowych elementów budowy stabilności państwa. W sposób szczególny to zadanie wypełniają państwa dobrobytu (*welfare state*), wśród których wyróżniają się kraje nordyckie. Chociaż wszystkie zasadzają się na wspólnych fundamentach, każde z nich zostało zbudowane wokół innej strategii długofalowego rozwoju. Artykuł stanowi ich analizę i przedstawia główne założenia budowy bezpieczeństwa socjalnego w państwach nordyckich.

Słowa kluczowe: Skandynawia, państwo dobrobytu, *welfare state*, bezpieczeństwo socjalne, polityka społeczna, Norwegia, Szwecja, Dania, Finlandia, państwa nordyckie

Charakterystyka nordyckich modeli bezpieczeństwa socjalnego

Współcześnie wiele uwagi poświęca się narzędziom prowadzącym do minimalizacji zagrożeń dla państwa oraz jego obywateli. Zawiązywanie sojuszy, poszukiwanie równowagi sił, budowanie trwałych relacji gospodarczych – wszystko to służy wzmocnieniu poczucia stabilności. Nie ulega wątpliwości, że jest to obszar niezwykle istotny, a ostatnie dekady przyniosły istotne zmiany w postrzeganiu roli oraz zadań państwa.

W szczególności zjawisko to dotyczy roli procesów społecznych oraz ekonomicznych w budowaniu bezpieczeństwa państwa, chociaż droga dochodzenia do poszczególnych rozwiązań nie przebiegała równocześnie oraz jednakowo dynamicznie w poszczególnych państwach. Odmienne jednak było w przypadku grupy państw krajów nordyckich, które za jedną z kluczowych wartości przyjęły poświęcenie znacznej części dochodów społeczeństwa na redystrybucję w celu wyrównania różnic przychodów oraz zagwarantowania pewnej minimalnej wysokości dochodu.

Założenia tego modelu powstały relatywnie wcześnie. Ich początków można doszukiwać się nawet w XIX wieku. Co więcej, początkowo kształtowały się w warunkach względnego braku dobrobytu. Tym, co czyni nordyckie *welfare states* niezwykłymi, jest to, że były one projektami społecznymi, a nie tylko finansowymi – polegały na udoskonalaniu procesów społecznych, nie zaś na tworzeniu wyłącznie procedur redystrybucji bogactwa.

Nordycki model państwa opiekuńczego wydaje się najbardziej zaawansowaną i rozbudowaną postacią systemu bezpieczeństwa socjalnego. Innowacyjne podejście regionu Norden¹ stało się wyznacznikiem i zbiorem dobrych praktyk dla wielu państw borykających się z podobnymi problemami zarówno w wymiarze społecznym, jak i gospodarczym. Oczywiście rozwiązania zastosowane w poszczególnych państwach nordyckich różnią się między sobą, jednak podstawy modelu pozostają te same. Również ich cel jest jednakowy – zapewnienie jak najwyższego poziomu bezpieczeństwa obywateli.

Opisanie założeń poszczególnych modeli *welfare state* wymaga wcześniejszego wskazania rodzajów ryzyka socjalnego oraz ogólnych pojęć polityki społecznej i bezpieczeństwa socjalnego. Co istotne, istnieje wiele równoprawnych definicji polityki społecznej, a wyrażenie „bezpieczeństwo socjalne” nie zostało dotychczas ściśle określone w literaturze przedmiotu. Nie są w tej mierze pomocne również publikacje anglojęzyczne, ponieważ używany w nich termin *social policy* tłumaczony jest zarówno jako polityka społeczna, jak i polityka w sferze socjalnej. Niemniej zasadnym wydaje się przyjąć, że polityka socjalna stanowi rodzaj polityki społecznej i dotyczy kwestii zabezpieczenia społecznego oraz redystrybucji środków. W większości przypadków można również wskazać państwo – władzę publiczną – jako głównego organizatora długofalowych przedsięwzięć, których celem jest rozwiązanie problemów społecznych. Nie wolno jednak zapominać o organizacjach pozarządowych, włączających się w działania na rzecz zaspokajania potrzeb danej społeczności, w tym wypadku obywateli kraju.

Bezspreczne natomiast pozostaje, dla kogo kreowana i prowadzona jest polityka społeczna. Profesor Hagenbuch, przedstawiciel kierunku uznającego wspólnotowy charakter działań politycznych, stwierdził, że „za motor polityki społecznej może być uznane pragnienie zapewnienia **każdemu członkowi wspólnoty** [podkreślenie – N.O-K.] pewnych minimalnych standardów i pewnych możliwości”².

Jak stwierdza Richard M. Titmuss, brytyjski pionier akademickiego dyskursu wokół polityki społecznej, wszystkie definicje – szczególnie te sformułowane przez badaczy pochodzących z Europy Zachodniej są do siebie bardzo zbliżone i zawierają trzy komponenty. Po pierwsze są to – określone powyżej – adresaci działań, czyli obywatele. Po drugie, polityka społeczna nie redukuje się wyłącznie do przeznaczania środków finansowych, jest to zarówno ekonomiczna, jak i pozafinansowa pomoc. Po trzecie, zaznaczony został kierunek redystrybucji środków („od bogatych do biednych”³). Wielu badaczy wyróżniło też poszczególne modele polityki społecznej, choć niektórzy, tak jak Gøsta Esping-Andersen, zamiast słowa „model” przyjął określenie „reżim”.

Opisując krótko poszczególne typologie, można wskazać na dwa najbardziej popularne podziały. Pierwszy to propozycja Richarda M. Titmussa, drugi – koncepcja Gøsty Esping-Andersena. Zgodnie z pierwszą koncepcją istnieją trzy modele, oparte na wzajemnych relacjach gospodarki rynkowej i polityki społecznej: model rezydualny, model motywacyjny

¹ Jak pisze Włodzimierz Anioł w książce *Szlak Norden – modernizacja po skandynawsku*, pojęcie Norden nie jest popularne w Polsce, choć oznacza po prostu kraje leżące na północy. Początkowo był to termin na określenie pewnej powierzchni, jednak z czasem stał się nazwą własną, oznaczającą już określony obszar, czyli tereny Królestwa Danii, Królestwa Norwegii, Królestwa Szwecji, Republiki Finlandii, ich trzech autonomicznych terytoriów (Grenlandia, Wyspy Owcze, Wyspy Alandzkie). Zob. W. Anioł, *Szlak Norden – modernizacja po skandynawsku*, Dom Wydawniczy Elipsa, Warszawa 2013, s. 7.

² R. Titmuss, *What is Social Policy*, <http://rszarf.ips.uw.edu.pl/welfare-state/titmuss.pdf>, dostęp: 11.06.2014 r..

³ Tamże.

(zwany też wydajnościowym) oraz model instytucjonalno-redystrybucyjny. Zgodnie z modelem rezydującym istnieją dwa główne kanały zaspokajania indywidualnych potrzeb: rodzina i rynek prywatny. Dopiero w przypadku gdy oba te kanały (określane mianem „naturalnych”) zawiodą, może interweniować państwo, korzystając z narzędzi polityki społecznej, jednakże jedynie w pewnym okresie. Ostatecznie celem powinno być edukowanie obywateli w taki sposób, żeby mogli radzić sobie bez pomocy państwa.

Model motywacyjny zakłada, że pomoc socjalna i programy polityki społecznej są ważnym elementem gospodarki, uzupełniającym jej funkcje. Nazwa modelu wyraźnie wskazuje na istotność zasług i wydajności pracy indywidualnej. W ostatnim modelu polityka społeczna jest integralną częścią społeczeństwa posiadającego zapewniony powszechny dostęp do wszelkich świadczeń i usług. Za kryterium przyjęte zostały poszczególne potrzeby, a polityka społeczna stanowi funkcję redystrybucji dochodów⁴.

W opozycji do Titmussa Gøsta Esping-Andersen zaproponował podział na reżim liberalny, reżim konserwatywno-korporacyjny i reżim socjaldemokratyczny. Pierwszy z nich charakteryzuje się umiarkowanym programem ubezpieczeń społecznych. Beneficjentami w tym modelu są zazwyczaj osoby o niskich dochodach, a rozwiązanie to akcentuje tradycyjny etos pracy. Świadczenia socjalne są niskie, a praca ma być głównym źródłem utrzymania. Pobieranie świadczeń nie jest więc przywilejem, lecz pewnym naznaczeniem i wiąże się z widocznym obniżeniem statusu społecznego. Za naturalny przyjęty został podział społeczeństwa na grupę świadczeniobiorców i pozostałą część oraz występowanie nierówności społecznych wraz z powiązaniem z tą sytuacją zróżnicowaniem poziomu dobrobytu.

Reżim konserwatywno-korporacyjny stanowi połączenie chęci zapewnienia przez państwo świadczeń – dzięki zastąpieniu rynku – z determinacją do zachowania różnic w statusie społecznym. Model ten zazwyczaj łączony jest z silnym wpływem Kościoła, dlatego też niepracujący nie są w nim objęci ubezpieczeniem, za to świadczenia rodzinne są wprowadzone w celu zwiększenia motywacji obywateli do posiadania dzieci.

Trzeci reżim – socjaldemokratyczny, najbardziej interesujący dla przedmiotu artykułu – występuje w krajach z dominującą rolą w tworzeniu polityki społecznej partii socjaldemokratycznych. Celem była budowa państwa dobrobytu, gdzie standardem jest równy dostęp do świadczeń i wysokiego poziomu życia, nie zaś – zapewnienie minimalnego poziomu życia. Wiązało się to z podniesieniem jakości oraz wysokości świadczeń. Przyporządkowywanie państw do poszczególnych reżimów powinno się odbywać według Gøsta Esping-Andersena na postawie trzech kryteriów:

- a) powinno się brać pod uwagę stopień „dekomodifikacji”, czyli dostępu do usług i świadczeń; rozpatruje się więc tutaj bezwarunkowość dostępu i to, jaki wpływ mają poprzednie opłacane składki oraz świadczenie pracy;
- b) należy zbadać relacje występujące między rynkiem prywatnym a państwem w kwestii ubezpieczeń emerytalnych;
- c) konieczna jest ocena realnego wpływu usług i świadczeń na podziały społeczne⁵.

Przyjmując typologię Esping-Andersena, można założyć, że państwa nordyckie stanowią przykład reżimu socjaldemokratycznego. Chcąc zastosować podział Richarda M.

⁴ Tamże.

⁵ M. Książkowski, *Polityka społeczna w różnych krajach i modele polityki społecznej* [w:] *Polityka społeczna*, pod red. G. Firlić-Fesnak, M. Szyszko-Skoczny, Wydawnictwo Naukowe PWN, Warszawa 2011, s. 145–148.

Titmussa, należałoby je uznać za przykłady modelu instytucjonalno-redystrybucyjnego. Porównując kraje skandynawskie z pozostałymi państwami gospodarki rynkowej, widać wyraźnie, że w jego nordyckiej wersji dominuje wszechstronność ingerencji państwa w sprawy socjalne, gdzie poszukuje się uniwersalnych rozwiązań. W każdym z państw północy zakres programów socjalnych obejmuje szerokie spektrum działań zapobiegających występowaniu głównych rodzajów ryzyka socjalnego. Rzadkością są świadczenia selektywne, przeznaczone dla małych grup, przy rezygnacji ze stworzenia systemu pomocy społecznej dla wybranych jednostek.

System bezpieczeństwa socjalnego państw nordyckich opiera się na kilku wartościach. Naczelną z nich jest zapewnienie równości na każdym etapie życia. Istotny jest również znaczny stopień instytucjonalizacji uprawnień socjalnych. Prawo do świadczeń przysługuje z samego faktu posiadania obywatelstwa, a częściowo również – z faktu zamieszkiwania danego państwa. Charakterystyczny dla Skandynawii jest wysoki standard usług i świadczeń oraz znaczne osłabienie wpływu obywateli na ich pobieranie. Wysokość transferów jest bardzo wysoka, a czas ich wypłacania należy do najdłuższych w Europie.

Jak pisze Ryszard Szarfenberg, celem polityki społecznej jest „osiągnięcie wszechstronnego dobrobytu przez wszystkich [obywateli]”⁶. Ważne jest jednak zaznaczenie i uwzględnienie istnienia nierówności społecznych. To, co dla jednych będzie dobrobytem, może być postrzegane przez innych jako standard lub wręcz jego pogorszenie. Ten aspekt szczególnie mocno akcentowany został w duńskim podejściu do zabezpieczenia socjalnego i szeroko pojętej polityki społecznej. Do zakresu polityki społecznej należałoby zaliczyć przede wszystkim następujące problemy:

- a) zatrudnienia i bezrobocia,
- b) ochrony zdrowia,
- c) oświaty,
- d) mieszkalnictwa,
- e) zabezpieczenia społecznego.

Autorka niniejszego artykułu przyjmuje, że polityka społeczna oznacza długofalowe działania władzy państwa – współpracującej z podmiotami pozarządowymi – w ramach prowadzonych przez siebie działań dotyczących spraw społecznych (równomierność rozkładu dobrobytu wśród obywateli) oraz gospodarczych (ogólny wzrost dobrobytu) na rzecz poprawy sytuacji członków wspólnoty i zaspokojenia ich potrzeb. Jej celem z kolei jest zapewnienie ładu społecznego (jako podstawy stabilizacji życiowej), akcentowanie wagi życia rodzinnego (rodziny jako komórki odpowiedzialnej za wychowanie kolejnych pokoleń), inwestowanie w jednostkę (kształcenie każdego człowieka i tworzenie równych szans dla wszystkich) oraz bezpieczeństwo socjalne (zapewnienie wszystkich możliwych usług i pomocy finansowej w przypadku wystąpienia któregośkolwiek ryzyka socjalnego).

Częścią prowadzonej przez państwo polityki społecznej są działania zmierzające do zaspokojenia potrzeb o charakterze społecznym w razie wystąpienia choćby jednego z rodzajów ryzyka socjalnego. Ryzyko socjalne można określić jako prawdopodobieństwo wystąpienia zdarzenia (np. o charakterze losowym), które może przyczynić się do pogorszenia sytuacji danej jednostki lub całej jej rodziny. Pogorszenie sytuacji jest efektem braku możliwości bądź znacznego utrudnienia zdobycia środków do życia.

⁶ R. Szarfenberg, *Definicje, zakres i konteksty polityki społecznej* [w:] *Polityka społeczna...*, dz. cyt., s. 34.

Do najczęściej występujących rodzajów ryzyka socjalnego zalicza się chorobę (także zawodową), wypadek przy pracy, utratę pracy, niepełnosprawność, niedyspozycję głównego żywiciela rodziny, podeszły wiek czy narodziny dziecka, prowadzące do ograniczenia możliwości uzyskiwania dochodu z pracy. Ryzyko socjalne ma charakter subiektywny, jest bardzo relatywne i zależne od wielu czynników. Gwarancja zaspokojenia potrzeb społecznych wynikających z wystąpienia ryzyka socjalnego stanowi definicję bezpieczeństwa socjalnego i może być rozpatrywane w dwóch aspektach: pierwszy – społeczny – oznacza ustanowienie spójnego systemu prawa reagującego na wypadek wystąpienia trudnej sytuacji, drugi – materialny – sprowadza się do faktycznie udzielonej pomocy. Udzielenie pomocy nie musi oznaczać wsparcia finansowego. Oprócz świadczenia socjalnego istnieje również możliwość dostarczenia jednostce możliwości pracy, zapewnienia jej właściwej ochrony zdrowia czy też edukacji pozwalającej na wyrównanie szans polepszenia perspektyw życiowych.

Czym jest *welfare state*? Model nordycki

Welfare state to określenie, które może być stosowane zamiennie z takimi wyrażeniami jak: państwo dobrobytu, państwo opiekuńcze oraz państwo bezpieczeństwa socjalnego. Koncepcja ta powstała po II wojnie światowej i była szczególnie popularna w latach 50.–80. XX wieku. W państwie dobrobytu szczególną rolę odgrywa rozwiązywanie problemów społecznych przede wszystkim za pomocą różnego rodzaju ulg, świadczeń, zasiłków, rent i emerytur, zwiększania powszechnego dostępu do ochrony zdrowia i szkolnictwa. Należy podkreślić, że państwo dobrobytu jest państwem gospodarki rynkowej, jednak o bardzo silnie zaznaczonym interwencjonizmie państwa. Skuteczność funkcjonowania systemu państwa opiekuńczego zależy jednak od wyznaczenia jasnych procedur, które dają podstawy do przyznawania poszczególnych praw do świadczeń.

Pierwotnie termin *welfare state* odnosił się do ogólnie pojmowanej polityki społecznej, jednak z czasem zaczęto go używać jako określenia rozwiązań przyjętych w państwach skandynawskich. Jak pisze Wojciech Nowiak, jeden z nielicznych polskich badaczy zajmujących się nordyckim modelem *welfare state*: „nie było to pojęcie nowe, jednakże z punktu widzenia jego znaczenia praktycznego zarówno w sensie ideologii, jak i praktyki społeczno-politycznej oraz prawnej było *dzieckiem* XX wieku”⁷.

Welfare state stanowi zespół rozwiązań, nazywanych niekiedy drogą pośrednią pomiędzy kapitalizmem a komunizmem, odpowiadających na konkretne problemy socjalne o charakterze masowym. Załamanie rozwoju modelu nastąpiło w latach 90. XX wieku, gdy nastąpił kryzys, po którym zapowiadano koniec państwa dobrobytu. Wynikał on z kilkuletniego kryzysu ekonomicznego w tym okresie oraz fali imigracji na niespotykaną wcześniej skalę. Pomimo problemów, z początkiem XXI wieku nastąpiła kontynuacja długo pielęgnowanej drogi rozwoju polityki społecznej i przyjętych rozwiązań systemowych.

Funkcjonowanie nordyckiego modelu państwa dobrobytu wymagało sformułowania jego podstaw oraz przestrzegania następujących zasad:

⁷ W. Nowiak, *Nordycki model welfare state w realiach XXI wieku. Dylematy wyboru i ewolucja systemu w społeczeństwach dobrobytu – wnioski praktyczne*, Wydawnictwo Naukowe WNPiD UAM, Poznań 2011, s. 10.

- a) silnego państwa – to ono bierze na siebie odpowiedzialność za dystrybucję dóbr, której podstawą jest posiadanie obywatelstwa,
- b) gospodarki mieszanej – złączeniem funkcji w celu zapewnienia bezpieczeństwa socjalnego z mechanizmami wolnorynkowymi,
- c) demokracji politycznej – ponieważ to na władzy narodu opiera się *welfare state*,
- d) skonsolidowanego społeczeństwa obywatelskiego – co wynika z faktu formowania się w Skandynawii demokracji w wyniku procesów oddolnych⁸.

Sięgając do korzeni nordyckiego modelu państwa dobrobytu, należy wyróżnić wielką rolę elementu kulturowego i religii protestanckiej. Z jednej strony był to etos pracy i silna awersja do dawania jałmużny, z drugiej strony – głęboka potrzeba pomagania potrzebującym, niewinnym sytuacji, w której się znaleźli, a należącym do wspólnoty lokalnej. Prawdopodobnie to rozwój kapitalizmu i kolejne powiązane z nim kryzysy ekonomiczne wpłynęły na zmianę postrzegania – jednostronnie negatywnego – ludzi gorzej sytuowanych. Udzielana pomoc, oprócz oczywistego celu, miała stanowić obietnicę wzajemności w razie pojawienia się niebezpieczeństwa i zagrożenia dotychczasowej stabilizacji. Zbudowana wspólnota szczególnie nacisk położyła na opiekę nad chorymi, inwalidami i osobami starszymi, przy równoczesnej ostrożności w podejściu do bezrobotnych (w szczególności do tych, którzy nie pracowali z własnego wyboru) oraz imigrantów pozostających poza wspólnotą. Stąd też zaobserwować można w modelu nordyckim silne poczucie wspólnotowości i solidaryzmu społecznego oraz ufnosć w wypracowane mechanizmy instytucji publicznych.

Rozwiązania nordyckie wyróżniają się również standardami w rozwiązywaniu problemów, z których wiele jest przedmiotem szeroko zakrojonej debaty publicznej naznaczonej poszukiwaniem konsensusu na płaszczyźnie politycznej, ekonomicznej oraz społecznej. Pierwszym celem takich działań jest rzecz jasna zażegnanie wszelkich ujawnionych i potencjalnych konfliktów. Jako drugi cel można wskazać stymulowanie wzrostu oraz równomierną redystrybucję dóbr. Funkcjonowanie podobnych rozwiązań jest możliwe dzięki stabilnemu systemowi partyjnemu oraz oczekiwaniu reprezentacji interesów całego społeczeństwa. Życie publiczne zasadza się na poczuciu równości, która jest kluczowa dla istnienia państwa dobrobytu – w szczególności w jego nordyckim wydaniu.

Zestawiając państwa skandynawskie, nietrudno wskazać wspólne cechy, szczególnie istotne w kontekście budowania państwa bezpieczeństwa socjalnego. Pierwszym wspólnym elementem jest relatywnie wysoka homogeniczność religijna i etniczna. Drugim – wielkość terytorium. W tym miejscu warto pochylić się nad kilkoma ważnymi kwestiami występującymi w nordyckim modelu. Chodzi przede wszystkim o wspomniany etos pracy i obowiązku, stworzenie spójnej koncepcji społeczeństwa opartej na przejrzystych zasadach, zbudowanie – obcej innym państwom – relacji między państwem, jednostką i społecznością lokalną, wreszcie bardzo ważnej roli protestantyzmu.

Obecnie badacze powracają do dyskusji wokół kresu formuły *welfare state*, chociaż często nie używa się wprost tego stwierdzenia. Wspomina się raczej o wyczerpaniu modelu i powstaniu *welfare mix*⁹ – nazywanej koncepcją trzeciej drogi – autorstwa Anthony Giddensa. Zgodnie z nią powinno się przeprowadzić decentralizację i zastąpić państwową

⁸ *Nordycki model demokracji i państwa dobrobytu, zbiór tekstów*, pod red. T.S. Edwardsen, B. Hagtvet, Warszawa 1994, s. 15–16.

⁹ L. Kościelak, *Ewolucja polityki społecznej. Od prawa ubogich do welfare state*, Studium Umiejętności Społecznych, Płock 2012, s. 84.

opiekuńczość – społeczną zaradnością¹⁰. Wielu badaczy wskazuje na negatywne skutki wzrostu państwa opiekuńczego, które staje się ratunkiem dla coraz większej liczby imigrantów. Twierdzi się, że samo wypłacanie świadczeń bez stymulowania i zachęcania do podjęcia pracy będzie miało bardzo negatywne skutki dla funkcjonowania państwa opiekuńczego. Każde z czterech państw, którym poświęcona została niniejsza praca, posiada specyfikę, która przyczyniła się do zbudowania ich dzisiejszej pozycji.

Królestwo Danii – *flexurity*

Koncepcja *flexurity* była jedną z największych innowacji w polityce rynku pracy w latach 90. XX wieku. Termin ten jest połączeniem dwóch słów, czyli *flexibility* – oznaczającego elastyczność – i *security* – bezpieczeństwa. Najbardziej znany duński badacz koncepcji *flexurity*, Per Kongshoj Madsen, stworzył tzw. złoty trójkąt, czyli zbiór trzech – kluczowych jego zdaniem – elementów systemu. Zaliczył do nich:

- a) elastyczne regulacje rynku pracy,
- b) hojny system zabezpieczenia społecznego,
- c) aktywną politykę społeczną.

Flexurity było działaniem odważnym, zakładającym uelastycznienie rynku pracy z równoczesnym wprowadzeniem narzędzi ochrony socjalnej pracowników. Próbowano wyjść naprzeciw i pogodzić dwa zupełnie sprzeczne oczekiwania – liberalizację zasad zatrudniania i zwalniania ze świadczenia pracy ze wsparciem oraz bezpieczeństwem dla osób pozostających bez zatrudnienia. Po obu stronach sporu znajdowali się pracodawcy oraz pracownicy. Pierwsi, w celu zwiększenia swojej konkurencyjności, domagali się jak największej deregulacji stosunków pracy, drudzy – oczekiwali jak największej stabilności zatrudnienia.

Zręby koncepcji *flexurity* powstały w Holandii, gdzie po raz pierwszy podjęto decyzje w sprawie ochrony socjalnej tzw. pracowników nietypowych. Skupili się oni na „przejściu od bezpieczeństwa pracy do bezpieczeństwa zatrudnienia”, co oznaczało kompensowanie utraty jednej pracy ponownym podjęciem następnej. Duńczycy chcieli zapewnić pracodawcom odpowiednią deregulację rynku. Oznaczało to, że łatwiej było zwolnić pracownika, jednakże taki fakt skutkowało uruchomieniem wieloelementowego systemu wsparcia w trakcie okresu przejściowego. Aktywizacja polityki społecznej przyniosła niski wskaźnik bezrobocia i krótkie oczekiwanie na kolejne zatrudnienie.

W celu realizacji tych założeń wprowadzono dwa okresy, w czasie których osoba bezrobotna pobierała zasiłek. Pierwszy z nich – okres pasywny – nie wymagał podejmowania żadnych działań ze strony bezrobotnego. Trwał on maksymalnie 1 rok¹¹ i służył przygotowaniu do okresu aktywnego, w którym zaczynały obowiązywać indywidualnie dobrane i obowiązkowe programy zwiększające szanse na znalezienie zatrudnienia (z reguły kończył się przekwalifikowaniem zawodowym danej osoby). Kolejnymi elementami wprowadzonej reformy były dodatkowe, płatne urlopy, dzięki czemu starano się osiągnąć większą rotację zatrudnienia oraz zdecentralizowanie publicznych służb zatrudnienia (tzw. trójstronne regionalne rady

¹⁰ Tamże, s. 88.

¹¹ Okres pasywny został wprowadzony w roku 1994 i z pięciu lat w 1995, ograniczony do maksymalnie dwunastu miesięcy w 1999 roku. Okres jednego roku wydaje się kluczowy, ponieważ badania i praktyka pokazują, że szanse na znalezienie nowej pracy są największe właśnie podczas tego okresu.

rynku pracy). Trzy opisane powyżej elementy stanowiły filary duńskiej koncepcji, a ponieważ jest ona stosowana do dzisiaj, świadczy to jednoznacznie o jej skuteczności.

Królestwo Norwegii – dyplomacja pokojowa

Królestwo Norwegii jest miejscem, gdzie debata ogniskuje się wokół poszukiwań pokojowych rozwiązań, a sprawom dotyczącym współpracy rozwojowej, promocji praw człowieka i demokracji oraz pomocy humanitarnej poświęca się wiele uwagi¹². Norwegowie widzą siebie raczej jako tych, którzy mają wspomagać pokój (czyli *peacehelpers*), działających na podstawie czterech głównych założeń: małego podmiotu, humanitaryzmu, altruizmu i elastyczności¹³.

Kluczowe ich zdaniem jest budowanie wzajemnego zaufania, a nie mediacji opartej na sile i wywieraniu presji, która nie doprowadzi do pożądanego rozwiązania sytuacji. Peryferyjne położenie nielicznego państwa, bogata przeszłość protestanckiej działalności misjonarskiej, dobre stosunki z innymi państwami na arenie międzynarodowej, znacznie rozwinięty sektor społeczeństwa obywatelskiego, pozytywny wizerunek Norwegów i gotowość do finansowania wszelkich przedsięwzięć, które służą pokojowi, predestynują ten kraj do tego, by zafać mu w prowadzeniu działań podczas konfliktu.

Wierność wartościom przestrzegania praw człowieka i podstawowych norm prawa humanitarnego stawia Królestwo Norwegii w pozycji podmiotu bezstronnego, lecz nie neutralnego. Może właśnie dlatego kraj ten cieszy się prestiżem i zapraszany jest do stołu negocjacyjnego, gdzie wypracowuje się rozwiązania na rzecz pokoju.

Królestwo Szwecji – polityka rodzinna

Szwedzki, ale też ogólnie rzecz ujmując, nordycki model rodziny przebył trzy fazy. Pierwszym była sytuacja, w której mężczyzna był jedynym żywicielem rodziny. Kobieta odgrywała rolę opiekunki domu i dzieci oraz gospodarowała tym, co przyniósł do domu mężczyzna. Lata 60. XX wieku przyniosły przekształcenie modelu, kiedy to zawierano „kontrakt płci”, czyli symetrię w wypełnianiu zadań w rodzinie. Oznaczało to utrzymanie roli mężczyzny jako głównego żywiciela, jednak od tej pory kobiety zaczęły podejmować pracę zarobkową – w większości przypadków w niepełnym wymiarze. Następna dekada przyniosła kolejne zmiany i przejście do modelu trzeciego. Odpowiedzialność za utrzymanie rodziny zaczęła być dzielona równo między kobietę i mężczyznę, a oboje zaczęli pracować równie długo. Jednak negatywnym skutkiem okazało się podwójne obciążenie kobiety (co dziś często pojawia się w debacie krajowej). Była ona obciążona zarabkowaniem oraz pracą w domu. Ulgą i antidotum na zagrożenie tradycji, jak twierdziło wielu przeciwników pracy kobiet, miały stać się system opieki nad rodzinami oraz świadczeń przyznawanych w związku z posiadaniem dzieci. Trzeba jednak dodać, że często rozwiązania nie nadążały za potrzebami, co prawdopodobnie przyczyniło się do rozwoju modelu czwartego.

¹² W ostatnich ponad dwudziestu latach Norwegia zaangażowała się w rozwiązywanie licznych konfliktów zarówno w Afryce, Azji, Ameryce Łacińskiej, jak i na Bliskim Wschodzie.

¹³ W. A. ni oł, *Szlak Norden...*, dz. cyt., s. 160.

Nowa formuła rozłożyła ciężar utrzymywania domu równomiernie na kobietę i mężczyznę. Podobnie było na etapie trzecim, jednak wprowadziła tę równość również do obszaru opieki nad dziećmi. Mężczyzna stał się, tak samo jak kobieta, odpowiedzialny za opiekę nad rodziną, co wpłynęło na rozwój stosunków partnerskich. Aby ułatwić wprowadzenie reform, zdecydowano się na podjęcie kroków prawnych, czego przykładem było ustanowienie „urlopu tacierzyńskiego” w 1995 roku. Co prawda równocześnie podjęto kroki wycofywania się z licznych i hojnych świadczeń na dzieci, lecz rozpoczęto poważne prace nad reformą polityki rodzinnej. Efektem przemyśleń okazało się silne zaakcentowanie roli urlopu rodzicielskiego oraz instytucjonalnej opieki nad dzieckiem. Wprowadzono więc wspomniany już urlop tacierzyński, czyli tzw. miesiąc ojcowski.

Z czasem wdrożono kolejne zmiany, jak te z 2002 roku, kiedy to urlop dla poszczególne go rodzica wydłużono o kolejny miesiąc (nie licząc roku do podziału), jednak nie zmieniło to początkowej idei – zachęcania ojców do opieki nad własnymi dziećmi. Dodatkowym argumentem jest wzrost konkurencyjności kobiet na rynku, które mogą liczyć na partnera i ojca dziecka, stają się bardziej elastyczne, zdolne do konkurowania i odnoszenia sukcesów. Do drugiego obszaru reform należał rozwój instytucji opiekuńczych dla dzieci, co poskutkowało wzrostem liczby prywatnych placówek (subsydiowanych przez gminy) i ułatwieniem dostępu do usługi publicznej w postaci edukacji – niezależnie od tego, gdzie dane dziecko mieszka i jaki jest status społeczny oraz materialny jego rodziny¹⁴.

Republika Finlandii – innowacja

Finlandia wiele wysiłku poświęciła na zbudowanie systemu instytucji i działań promujących innowację, również w wymiarze pozatechnologicznym. Zaakcentowano bowiem współzależności wszystkich obszarów istotnych dla kraju i społeczeństwa. Tak więc oprócz technologii (gospodarki) podkreślono zagadnienia dotyczące innowacji w obszarze społecznym, a w dalszej perspektywie budowania szerszych projektów – upowszechnianie „dobrego rządzenia”, promowanie transparentności w życiu publicznym i walkę z korupcją. Sporo uwagi poświęcono kulturze, która generuje w Unii Europejskiej dwa razy większe zyski niż subsydiowane rolnictwo¹⁵. Finowie przyjęli, że innowacje we wszystkich obszarach przyczyniają się do zmiany wizerunku kraju jako miejsca, gdzie łatwiej i bezpieczniej można przeprowadzić swoje przedsięwzięcia. Powstają również nowe miejsca pracy i przyciągani są zagraniczni inwestorzy. Finlandia znana jest, najbardziej z całej nordyckiej rodziny, z dalekowzrocznych planów, długoterminowych inwestycji, wspierania przez rząd przemysłu i innowacji oraz zachęcania do inwestowania w nowoczesne technologie¹⁶.

Wskazuje się na trzy elementy, które przyczyniają się do ciągłego pobudzania rozwoju Finlandii. Są to:

- a) wysokie nakłady na prace badawczo-rozwojowe (w skrócie nazywane B+R (ang. *R&D*),
- b) wykształcona kadra,
- c) stymulowanie kultury innowacyjnej.

¹⁴ Tamże, s. 60.

¹⁵ Tamże, s. 145.

¹⁶ Tamże, s. 147–149.

Należy zaznaczyć, że chociaż edukacja jest w Finlandii bezpłatna, a nakłady na szkolnictwo niskie, system edukacyjny świetnie spełnia swoją rolę, kształcąc wysoko wykwalifikowanej kadry. Niewielkie nakłady na edukację rekompensowane są za to hojnie dotowanymi pracami badawczo-rozwojowymi, na które państwo przeznaczają prawie 4% swojego PKB¹⁷. Trzecim elementem, czyli stymulowaniem i tworzeniem specyficznej kultury innowacyjnej, jest pomoc i zachęcanie studentów, by poszukiwali oni nowych rozwiązań technologicznych, a nie skupiali się na jak najszybszym skończeniu studiów i pracy zarobkowej.

Chociaż wszystkie państwa nordyckie zostały zbudowane wokół idei państwa dobrobytu, każde z nich przyjęło inną długofalową strategię rozwoju polityki budowania bezpieczeństwa socjalnego. Identyfikacja poszczególnych rodzajów ryzyka społecznego oraz długotrwałe budowanie narzędzi ograniczenia skutków ich wystąpienia stanowiło fundament ich sukcesu. Trudno przypuszczać, by rozwiązania te były łatwe do zastosowania w innych warunkach, lecz konsekwencja w realizowaniu strategii niewątpliwie stanowi dobry początek tej drogi.

Bibliografia

- Anioł W., *Szlak Norden – modernizacja po skandynawsku*, Dom Wydawniczy Elipsa, Warszawa 2013.
- Kościelak L., *Ewolucja polityki społecznej. Od prawa ubogich do welfare state*, Studium Umiejętności Społecznych, Płock 2012.
- Księżopolski M., *Polityka społeczna w różnych krajach i modele polityki społecznej* [w:] *Polityka społeczna*, pod red. G. Firlit-Fesnak, M. Szyszko-Skoczny, Wydawnictwo Naukowe PWN, Warszawa 2011.
- Nowiak W., *Nordycki model welfare state w realiach XXI wieku. Dylematy wyboru i ewolucja systemu w społeczeństwach dobrobytu – wnioski praktyczne*, Wydawnictwo Naukowe WNPiD UAM, Poznań 2011.
- Nordycki model demokracji i państwa dobrobytu, zbiór tekstów*, pod red. T.S. Edvardsen, B. Hagtvet, Warszawa 1994.
- Szarfenberg R., *Definicje, zakres i konteksty polityki społecznej* [w:] *Polityka społeczna*, pod red. G. Firlit-Fesnak, M. Szyszko-Skoczny, Wydawnictwo Naukowe PWN, Warszawa 2011.
- Titmuss R., *What is Social Policy*, <http://rszarf.ips.uw.edu.pl/welfare-state/titmuss.pdf>, dostęp: 11.06.2014 r.

¹⁷ W. Anioł, *Szlak Norden...*, dz. cyt., s. 150.

SUMMARY

Natalia Okulicz-Kozaryn

Characteristics of Nordic models of social security

Social security is one of the key elements of building stability of the state. In particular, this task is fulfilled by the welfare states, among which stand out the Nordic countries. While all are based upon a common foundation, each of which has been being built around another long-term development strategy. The article is their analysis and presents the main points of the construction of social security in the Nordic countries.

Key words: Scandinavia, welfare state, social security, social policy, Norway, Sweden, Denmark, Finland, nordic countries.

