

PRACE NAUKOWE

Uniwersytetu Ekonomicznego we Wrocławiu

RESEARCH PAPERS

of Wrocław University of Economics

Nr 361

Agrobiznes 2014

Rozwój agrobiznesu

**w okresie 10 lat przynależności Polski
do Unii Europejskiej**

Redaktorzy naukowci

Anna Olszańska

Joanna Szymańska



Wydawnictwo Uniwersytetu Ekonomicznego we Wrocławiu
Wrocław 2014

Redaktor Wydawnictwa: Joanna Świrska-Korlub

Redaktor techniczny: Barbara Łopusiewicz

Korektor: Justyna Mroczkowska

Łamanie: Małgorzata Czupryńska

Projekt okładki: Beata Dębska

Publikacja jest dostępna w Internecie na stronach:

www.ibuk.pl, www.ebscohost.com,

w Dolnośląskiej Bibliotece Cyfrowej www.dbc.wroc.pl,

The Central European Journal of Social Sciences and Humanities <http://cejsh.icm.edu.pl>,

The Central and Eastern European Online Library www.ceeol.com,

a także w adnotowanej bibliografii zagadnień ekonomicznych BazEkon http://kangur.uek.krakow.pl/bazy_ae/bazekon/nowy/index.php

Informacje o naborze artykułów i zasadach recenzowania znajdują się na stronie internetowej Wydawnictwa

www.wydawnictwo.ue.wroc.pl

Kopiowanie i powielanie w jakiegokolwiek formie wymaga pisemnej zgody Wydawcy

© Copyright by Uniwersytet Ekonomiczny we Wrocławiu
Wrocław 2014

ISSN 1899-3192

ISBN 978-83-7695-462-2

Wersja pierwotna: publikacja drukowana

Druk i oprawa:

EXPOL, P. Rybiński, J. Dąbek, sp.j.

ul. Brzeska 4, 87-800 Włocławek

Spis treści

Wstęp	9
Halina Bartkiewicz , Czynniki wpływające na decyzje o obrocie ziemią rolniczą na przykładzie województwa lubuskiego.....	11
Katarzyna Boratyńska , Mechanizm bankructwa wybranego przedsiębiorstwa spożywczego	20
Katarzyna Domańska, Anna Nowak , Konkurencyjność polskiego rolnictwa na rynku Unii Europejskiej	29
Ludosław Drelichowski, Grzegorz Oszućik , Niektóre uwarunkowania rozwoju agrobiznesu w okresie po akcesji Polski do Unii Europejskiej	38
Maciej Dzikuć , Znaczenie wykorzystania współspalania biomasy w produkcji energii elektrycznej w Polsce	48
Maria Golinowska , Tendencje do zmian w nakładach na chemiczną ochronę rolnictwa w Polsce po roku 2004	57
Michał Jasiulewicz , Potencjał agrobiomasy lokalnej podstawą rozwoju biogazowni na przykładzie województwa zachodniopomorskiego	66
Elżbieta Kacperska , Konkurencyjność polskich artykułów rolnospożywczych na rynku Unii Europejskiej w latach 2004-2012.....	78
Halina Kałuża, Agnieszka Ginter , Innowacje w gospodarstwach rolniczych młodych rolników.....	89
Agnieszka Komor , Zmiany w rozmieszczeniu i specjalizacji regionalnej przemysłu spożywczego w układzie wojewódzkim	99
Jolanta Kondratowicz-Pozorska , Wsparcie rolnictwa ekologicznego w Polsce w latach 2004-2013 i w perspektywie 2014-2020.....	108
Jerzy Kopiński , Trendy zmian głównych kierunków produkcji zwierzęcej w Polsce w okresie członkostwa w UE	117
Jakub Kraciuk , Znaczenie produktów rolnospożywczych w polsko-niemieckiej wymianie handlowej	130
Barbara Kutkowska , Rolnictwo dolnośląskie 10 lat po akcesji do Unii Europejskiej	139
Robert Mroczek, Mirosława Tereszczuk , Zmiany w polskim przemyśle mięsnym po przystąpieniu do Unii Europejskiej.....	152
Wiesław Musiał, Tomasz Wojewodziec , Innowacyjność w zakresie gospodarowania ziemią rolniczą w regionach rozdrobnionych agrarnie.....	162
Grażyna Niewęglowska , Gospodarstwa ekologiczne – szansą czy zagrożeniem dla polskiego rolnictwa?	169

Mirosława Marzena Nowak , Spółdzielczość mleczarska w okresie przynależności Polski do UE	177
Łukasz Popławski , Kierunki wielofunkcyjnego rozwoju obszarów wiejskich w opinii mieszkańców gminy Słupia Jędrzejowska	186
Henryk Runowski , Kształtowanie się dochodów gospodarstw rolnych w Unii Europejskiej	195
Małgorzata Rutkowska-Podołowska , Zielone światło dla zysku – inwestycje ekologiczne	206
Adam Sadowski , Zmiany agrarne w polskim rolnictwie jako efekt przekształceń systemowych	215
Grzegorz Ślusarz, Marek Cierpiał-Wolan , Przeobrażenia strukturalne w rolnictwie Podkarpacia w dekadzie pełnego członkostwa Polski w UE	226
Iwona Szczepaniak , Strategie konkurencji stosowane przez polskich producentów żywności na rynku Unii Europejskiej	238
Elżbieta Jadwiga Szymańska , Zmiany strukturalne na rynku wieprzowiny w Polsce po integracji z Unią Europejską	249
Izabela Wielewska , Zainteresowanie upowszechnieniem inwestycji z zakresu odnawialnych źródeł energii w agrobiznesie	260
Aldona Zawajska , Zjawisko zagrabiania ziemi w kontekście praw własności	269
Dariusz Żmija , Innowacyjność przedsiębiorstw przemysłu spożywczego w Polsce	281
Maria Zuba-Ciszewska, Jan Zuba , Wpływ struktury i cen sprzedanych produktów mleczarskich na efektywność sprzedaży wybranej spółdzielni mleczarskiej w różnych okresach	290

Summaries

Halina Bartkiewicz , Factors influencing decisions on trading agricultural land on the example of the Lubuskie Voivodeship	19
Katarzyna Boratyńska , Mechanism of bankruptcy of selected food industry company	28
Katarzyna Domańska, Anna Nowak , Competitiveness of Polish agriculture on the European Union market	37
Ludosław Drelichowski, Grzegorz Oszućnik , Some conditions for the development of agribusiness in the period after the Polish accession to the European Union	46
Maciej Dzikuć , The importance of biomass co-firing in electricity production in Poland	56
Maria Golinowska , Trends in changes of expenditure on chemical plant protection in Poland after 2004	65
Michał Jasiulewicz , Local agri-biomass potential as a basis of the biogas plants development on the example of West Pomeranian Voivodeship	76
Elżbieta Kacperska , Competitiveness of Polish agro-food products on the EU market in the years 2004-2012	88

Halina Kaluża, Agnieszka Ginter , Innovations in agricultural farms of young farmers	98
Agnieszka Komor , Changes in arrangement and regional specialization of food industry in voivodeship system	107
Jolanta Kondratowicz-Pozorska , Support for ecological farms in Poland in 2004-2013 and in the perspective of 2014-2020	116
Jerzy Kopiński , Trends of changes of the main kinds of animal production in Poland in the period of its membership in the UE	128
Jakub Kraciuk , The role of agri-food products in the German-Polish trade..	138
Barbara Kutkowska , Lower Silesian agriculture after 10 years since the accession to the European Union	151
Robert Mroczek, Mirosława Tereszczuk , Changes in the Polish meat industry after the accession to the European Union	160
Wiesław Musiał, Tomasz Wojewodziec , Innovativeness in management of agricultural land in regions with agrarian fragmentation	168
Grażyna Niewęglowska , Organic farms – an opportunity or a threat for Polish agriculture?	176
Mirosława Marzena Nowak , Dairy cooperatives during the Polish membership in the EU	185
Łukasz Popławski , Directions of multifunctional development of rural areas in the opinion of inhabitants of Słupia Jędrzejowska commune	194
Henryk Runowski , Shaping incomes of agricultural farms in the European Union	205
Małgorzata Rutkowska-Podolowska , Green light for profit – environmental investments	214
Adam Sadowski , The agrarian structure changes in Polish agriculture as a result of the systemic transformations	225
Grzegorz Ślusarz, Marek Cierpiał-Wolan , Structural changes in agriculture in Podkarpacie in the decade of Poland's full membership in the European Union	237
Iwona Szczepaniak , Competition strategies used by Polish food producers on the market of the European Union	248
Elżbieta Jadwiga Szymańska , Structural changes in the pigmeat market after Polish integration with the European Union	259
Izabela Wielewska , Interest in popularization of investments in renewable energy sources in agribusiness	268
Aldona Zawojcka , The phenomenon of land-grabbing in the context of property rights	280
Dariusz Żmija , Innovative character of food industry companies in Poland..	289
Maria Zuba-Ciszewska, Jan Zuba , The influence of the structure and prices of sold dairy products on the efficiency of sales of a selected milk cooperative in different periods of time	299

Elżbieta Jadwiga Szymańska

Szkoła Główna Gospodarstwa Wiejskiego w Warszawie

ZMIANY STRUKTURALNE NA RYNKU WIEPRZOWINY W POLSCE PO INTEGRACJI Z UNIĄ EUROPEJSKĄ¹

*Wierzę, że jeśli pokażesz ludziom problemy i wskażesz ich rozwiązania,
to pobudzisz ich do działania.*

Bill Gates

Streszczenie: Celem badań było rozpoznanie i ocena zmian strukturalnych na rynku żywca wieprzowego w Polsce po integracji z UE. W analizie wykorzystano studia literatury przedmiotu oraz dane statystyki masowej. Z badań wynika, że rynek wieprzowiny w Polsce cechuje nadmierne rozdrobnienie i związana z tym mała skala w produkcji, uboju i przetwórstwie. Istotnym problemem w branży mięsnej jest także brak powiązań kapitałowych między producentami żywca wieprzowego a przemysłem mięsnym. W celu sprostania międzynarodowej konkurencji wskazany jest rozwój kooperacji między dostawcami trzody chlewnej w formie integracji poziomej, czyli grup producenckich, oraz integracji pionowej w postaci powiązań między producentami i przetwórcami żywca wieprzowego. Natomiast w przemyśle mięsnym wskazane są większa konsolidacja oraz rozwój specjalizacji.

Słowa kluczowe: trzoda chlewna, zakłady mięsne, skala produkcji, zmiany strukturalne.

DOI: 10.15611/pn.2014.361.26

1. Wstęp

W Polsce trzoda chlewna jest obok bydła najważniejszym gatunkiem zwierząt gospodarskich. Według danych Głównego Urzędu Statystycznego jej udział w strukturze globalnej produkcji rolniczej w 2012 roku wynosił 11,7%, a w produkcji towarowej 14,2%. Z kolei w produkcji zwierzęcej odsetek trzody chlewnej stanowił odpo-

¹ Projekt został sfinansowany ze środków Narodowego Centrum Nauki przyznanych na podstawie decyzji numer DEC-2013/09/B/HS4/03606.

wiednio 29,8% w produkcji globalnej oraz 31,7% w produkcji towarowej [Rocznik... 2013]. Polska jest także jednym z najważniejszych producentów wieprzowiny w Unii Europejskiej, chociaż jej udział stopniowo się zmniejsza i w 2011 roku wynosił 8,6%. Pod względem pogłowia trzody chlewnej oraz produkcji żywca wieprzowego zajmuje 4 miejsce w UE, po Niemczech, Hiszpanii i Francji.

Hodowla i chów trzody chlewnej są silnie związane z produkcją roślinną, a w szczególności z łańcuchem zbożowo-paszowym, bowiem świnie są drugim po drobiu największym konsumentem zbóż paszowych. Tymczasem zboża przeznaczone na pasze stanowią 2/3 całkowitego zużycia zbóż [Seremak-Bulge 2006]. Wieprzowina zajmuje także dominującą pozycję w strukturze spożycia mięsa. W 2012 roku przeciętna konsumpcja tego gatunku mięsa wyniosła 39,2 kg na osobę. W związku z tym zmiany na rynku wieprzowiny mają istotne znaczenie zarówno dla producentów, jak i konsumentów wieprzowiny.

Przystąpienie Polski do UE spowodowało zmianę warunków gospodarowania dla producentów żywca wieprzowego. Ważnym elementem było wprowadzenie płatności bezpośrednich do powierzchni gruntów rolnych oraz przyjęcie regulacji unijnych na rynku zbóż i pasz. Polscy hodowcy trzody chlewnej zostali także zobowiązani do przyjęcia unijnych wymagań weterynaryjnych w całym procesie produkcji i przetwarzania wieprzowiny oraz uwzględnienia wymogów związanych z ochroną środowiska. Sprostanie standardom unijnym w tych dziedzinach wiązało się z poniesieniem nakładów inwestycyjnych w gospodarstwach oraz w sektorze przetwórstwa. Dodatkowo zmieniono formy interwencji na rynku wieprzowiny [Szymańska, Hamulczuk, Dziwulski 2012].

Rynek trzody chlewnej w Polsce jest bardzo niestabilny, głównie za sprawą wahań cen żywca wieprzowego, a także cen środków do produkcji rolnej, które są trudne do przewidzenia. Istotnym problemem jest również nadmierne rozdrobnienie gospodarstw z trzodą chlewną i związana z tym wciąż zbyt mała skala produkcji, ograniczająca uzyskiwanie satysfakcjonujących efektów ekonomicznych i akumulacji kapitału. Podobny problem dotyczy sektora produkcji mięsa. Udział siedmiu liderów na krajowym rynku, posiadających łącznie 20 zakładów, stanowi zaledwie 20%.

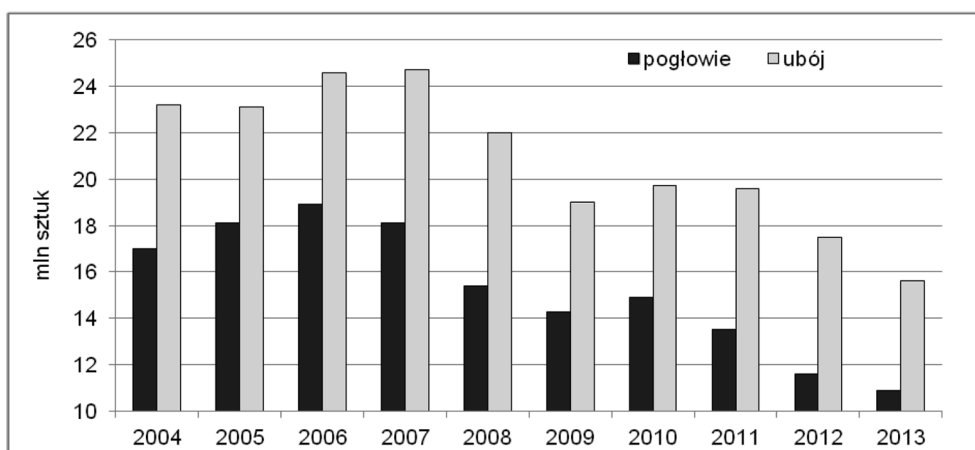
2. Cel i metodyka badań

Głównym celem badań było rozpoznanie i ocena zmian strukturalnych na rynku żywca wieprzowego w Polsce po integracji z UE. W analizie wykorzystano dane Głównego Urzędu Statystycznego (GUS), Instytutu Ekonomiki Rolnictwa i Gospodarki Żywnościowej – Państwowego Instytutu Badawczego w Warszawie (IERiGŻ-PIB), Głównego Inspektoratu Weterynarii (GIW), urzędów marszałkowskich województw, Ministerstwa Rolnictwa i Rozwoju Wsi (MRiRW) oraz Polskiego Związku Hodowców i Producentów Trzody Chlewnej – POLSUS. Źródłem informacji były również studia literatury przedmiotu oraz specjalistyczne czasopisma. Szczegółową analizą objęto gospodarstwa z trzodą chlewną oraz zakłady mięsne. Dokonano ana-

lizy wielkości pogłowia i ubojów świń. Scharakteryzowano zmiany w liczbie gospodarstw z chowem trzody chlewnej oraz ich skali produkcji. Ponadto w badaniach uwzględniono strukturę zakładów mięsnych i ich zdolności produkcyjne. Wskazano także na podstawowe problemy w sektorze trzody chlewnej oraz możliwości ich ograniczenia.

3. Zmiany w wielkości pogłowia i uboju trzody chlewnej

W pierwszych latach po akcesji Polski do UE pogłowie trzody chlewnej w Polsce zwiększyło się, ponieważ wzrosły ceny skupu trzody chlewnej, a obniżyły się ceny zbóż. Najwyższy stan pogłowia świń odnotowano w 2006 roku; utrzymywał się on na poziomie 18,9 mln sztuk (rys. 1).



Rys. 1. Pogłowie i ubój trzody chlewnej w Polsce w latach 2004-2013

Źródło: opracowanie własne na podstawie danych GUS.

W tym samym roku niskie plony zbóż przyczyniły się do wzrostu cen pasz. Jednocześnie nastąpiło obniżenie cen skupu trzody chlewnej, co spowodowało pogorszenie opłacalności produkcji żywca wieprzowego. To wpłynęło na dalszą redukcję pogłowia do 14,3 mln sztuk w 2009 roku. Wprawdzie w kolejnym roku nastąpił niewielki wzrost pogłowia, ale już w roku gospodarczym 2010/2011 niskie ceny żywca wieprzowego i rekordowy wzrost cen zbóż oraz pasz doprowadziły do spadku opłacalności i jej załamania. Taka sytuacja powtórzyła się w kolejnym roku 2011/2012 [Rynek... 2013]. Wprawdzie w tym czasie wystąpił znaczący wzrost cen skupu trzody chlewnej, jednak ceny zbóż i pasz przemysłowych jeszcze zwiększyły się. W tej sytuacji wystąpiła dalsza redukcja pogłowia trzody chlewnej z 14,9 mln sztuk w 2010 roku do około 11,0 mln sztuk w 2013 roku. Szacowany wskaźnik samowystarczalności w 2012 roku wynosił 86% [Kossakowska 2013].

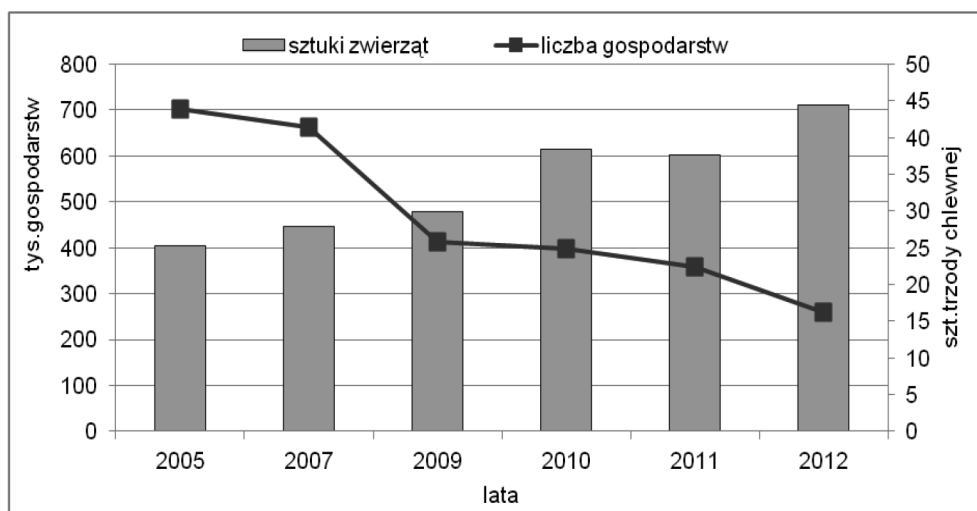
Wraz z redukcją pogłowia trzody chlewnej zmniejsza się ubój tuczników. Jeszcze w latach 2006-2007 liczba ubijanych tuczników wynosiła 24,7 mln sztuk, a w 2012 roku zmniejszyła się do poziomu około 17,5 mln sztuk. W kolejnym roku ubój zmniejszył się jeszcze o 1,9 mln sztuk. Wielkość ubojów systematycznie zmniejszała się z wyjątkiem grupy największych zakładów. W 2005 roku w 6 zakładach ubijano 19,6% wszystkich pozyskanych tuczników w Polsce, natomiast w 2011 roku 10 największych zakładów objęło swoim zasięgiem 40,1% ubijanych tuczników [Blicharski, Hammermeister (red.) 2013].

Niewystarczająca produkcja wieprzowiny na poziomie krajowym nie wpływała niekorzystnie na jej dostępność, bowiem swobodny przepływ towarów w granicach UE ułatwiał szybkie uzupełnianie niedoborów. W efekcie konsumenci nie odczuwali skutków trudnej sytuacji na rynku żywca wieprzowego. Jeszcze w latach 2004-2007 Polska miała dodatnie saldo handlu zagranicznego wieprzowiną, ale już w 2008 roku sytuacja zmieniła się. Wówczas zostały zniesione dopłaty do eksportu nieprzetworzonego mięsa wieprzowego oraz umocniła się złotówka. W ciągu roku sprowadzono do Polski 518,0 tys. ton wieprzowiny w ekwiwalencie mięsa. W kolejnych latach zwiększano wielkość importu; w 2013 roku osiągnął on poziom 800 tys. ton. Coraz więcej sprowadzano także do kraju żywych świń. Prosięta i warchlaki kupowano głównie w Danii i Holandii, a tuczniaki w Niemczech [Rynek... 2013].

4. Zmiany w koncentracji stad i skali produkcji żywca wieprzowego

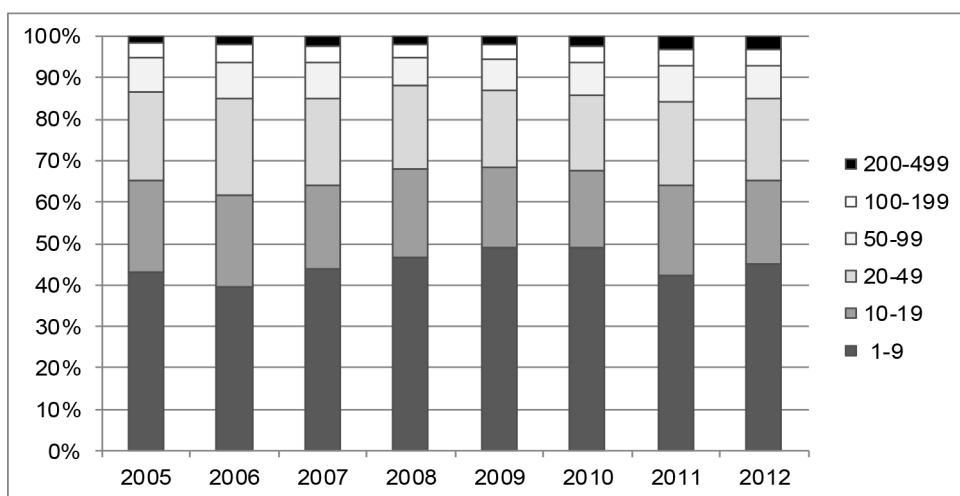
W 2005 roku chowem trzody chlewnej w Polsce zajmowało się ponad 701 tys. gospodarstw. W 2007 roku ich liczba zmniejszyła się o 37,7 tys. Jeszcze więcej rolników zrezygnowało z chowu tego gatunku zwierząt w kolejnych latach [Ziętara 2012]. W 2009 roku liczba gospodarstw z trzodą chlewną wynosiła około 414 tys. Z kolei w 2011 roku chów trzody prowadziło ponad 359 tys. gospodarstw, o 9,5% mniej niż rok wcześniej [Rynek... 2013]. W 2012 roku liczba gospodarstw z trzodą chlewną zmniejszyła się do około 260 tys. [Kossakowska 2013]. Rezygnacja podmiotów z produkcji żywca wieprzowego wiązała się ściśle z redukcją pogłowia tego gatunku zwierząt.

Niekorzystnie na sytuację na rynku trzody chlewnej w Polsce wpływa niski stopień koncentracji stad. Średnia liczba zwierząt tego gatunku w gospodarstwie w 2005 roku wynosiła 25,2, w roku 2007– 27,9, a w 2012 roku – 44,5 sztuk (rys. 2). Niska koncentracja stad stanowi podstawowe ograniczenie konkurencyjności gospodarstw trzodowych w Polsce. Z badań Ziętary [2012] wynika, że w latach 2008-2009 minimalna skala produkcji, zapewniająca uzyskanie dochodu parytetowego, obejmowała utrzymanie 17 macior i sprzedaż 300 tuczników w roku z gospodarstwa. Z danych GUS wynika, że odsetek takich gospodarstw stanowił zaledwie kilka procent w kraju.



Rys. 2. Liczba gospodarstw z trzodą chlewną i średnia skali chowu świń w Polsce

Źródło: opracowanie własne na podstawie danych GUS.



Rys. 3. Struktura gospodarstw o różnej liczebności stad trzody chlewnej

Źródła: opracowanie własne na podstawie danych GUS.

W strukturze gospodarstw z trzodą chlewną dominują podmioty, które utrzymują kilka sztuk tego gatunku zwierząt (rys. 3). Ich udział w latach 2005-2012 zmienił się od 39,7 do 50,3%. Około 1/5 gospodarstw stanowiły jednostki, w których znajdowało się kilkanaście sztuk trzody chlewnej. Podobny odsetek dotyczył gospo-

darstw utrzymujących od 20 do 49 sztuk świń. Udział gospodarstw posiadających większe stada, liczące od 100 do 199 sztuk, wynosił od 3,3 do 4,3%. Natomiast odsetek gospodarstw z największymi stadami trzody chlewnej sukcesywnie się zwiększa. W roku 2005 stanowiły one 1,7%, a w 2012 roku już 3,1%.

5. Inwestycje i wykorzystanie potencjału produkcyjnego w przedsiębiorstwach

Integracja Polski z UE przyczyniła się także do zmian w przemyśle mięsnym. W wyniku bardzo intensywnych działań restrukturyzacyjnych, legislacyjnych i inwestycyjnych w latach 2000-2005 dokonano modernizacji przedsiębiorstw. Zakłady mięsne w dużym stopniu dostosowały się do wymogów UE w zakresie technicznym, sanitarnym i ochrony środowiska. Wartość inwestycji w latach 2003-2007 wynosiła ponad 5,5 mld zł. Tak duże nakłady inwestycyjne były możliwe dzięki wykorzystaniu środków UE w ramach programu SAPARD (Special Accession Programme for Agriculture and Rural Development) oraz Sektorowego Programu Operacyjnego – SPO „Restrukturyzacja i modernizacja sektora żywnościowego oraz rozwój obszarów wiejskich, 2004-2006”.

Tabela 1. Potencjał produkcyjny zakładów mięsnych i stopień jego wykorzystania w 2009 roku

Zakłady	Potencjał produkcyjny w mln ton	Stopień wykorzystania potencjału (%)
Uboju	4,5-5,0	45
Rozbiorów	3	65
Produkcji przetworów	2	50

Źródło: [Blicharski, Hammermeister (red.) 2013].

Inwestycje przyczyniły się do wzrostu potencjału produkcyjnego przedsiębiorstw, ale jednocześnie mocno obciążyły je finansowo. Pod względem wyposażenia parków maszynowych, wydajności i technologii produkcji krajowi producenci osiągnęli poziom przedsiębiorstw w wysoko rozwiniętych krajach Europy. Ich moce produkcyjne przewyższają jednak możliwości sprzedaży. W 2009 roku wykorzystywanych było około 45% mocy ubojowych, 65% mocy w zakładach rozbioru i 50% możliwości produkcyjnych w zakładach produkcji przetworów (tab. 1).

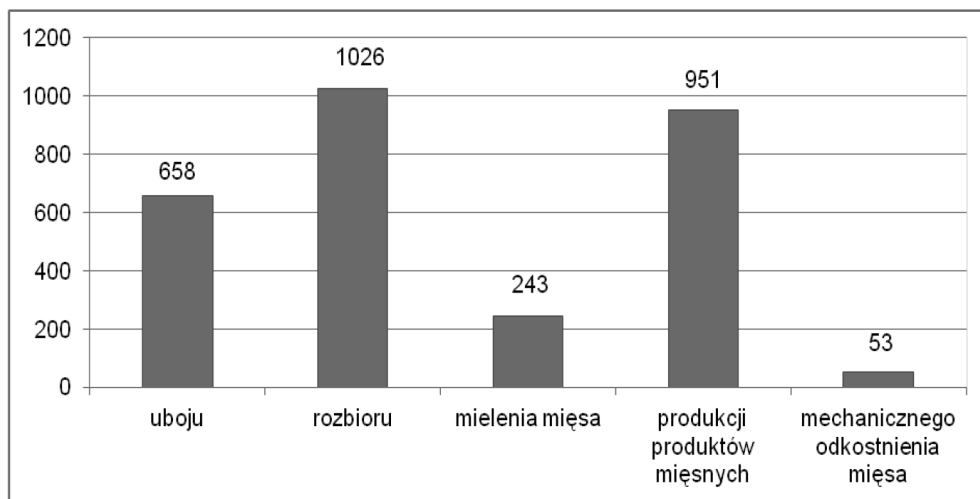
6. Zmiany w strukturze przedsiębiorstw w branży mięsnej

Przedsiębiorstwa z branży mięsnej znalazły się w szczególnie trudnej sytuacji w latach 2008-2009 w związku z kryzysem na rynkach finansowych. W tym okresie wiele małych i średnich firm z branży mięsnej zakończyło swoją działalność. Szczególnie dotkliwie odczuły kryzys ubojnie, z których znaczna część, z powodu wysokich

cen surowca oraz braku płynności, zaprzestała dalszej działalności. W obliczu kryzysu zmienił się układ sił w przemyśle mięsnym. Warunki zaczęły dyktować kilka największych koncernów mięsnych, rozprowadzających swoje produkty na terenie całej Polski. Jednocześnie sytuacja gospodarcza sprzyjała przejściom firm średniej wielkości.

W 2009 roku na terenie Polski działało około 3000 zakładów, w tym ponad 1500 ubojni. Jedynie 1300 firm zatrudniało powyżej 9 pracowników. Z tej liczby ponad 1200 zakładów posiadało licencję upoważniającą do sprzedaży wytworzonych produktów na rynkach wszystkich krajów UE. Ponad 700 zakładów mogło sprzedawać swoje produkty jedynie na terenie Polski, a około 800 małych zakładów i warsztatów sprzedawało przetwory w ramach tzw. sprzedaży bezpośredniej na terenie swojego powiatu lub w powiatach sąsiednich [Blicharski, Hammermeister (red.) 2013].

Według danych Głównego Inspektoratu Weterynarii na początku kwietnia 2013 roku w kraju prowadziło działalność 1158 podmiotów, w tym 658 zajmowało się ubojem trzody chlewnej (rys. 4). Liczba zakładów, w których dokonywano rozbioru oraz produkcji produktów mięsnych, była zdecydowanie większa i wynosiła odpowiednio 1026 oraz 951.



Rys. 4. Liczba zakładów przetwórstwa mięsa wieprzowego w kraju w 2013 roku

Źródło: opracowanie własne na podstawie danych GIW.

Obecnie duży udział w rynku mają przedsiębiorstwa małe, o potencjale produkcyjnym do 10 ton dziennie. Zakłady tego typu zdobyły silną pozycję na lokalnym rynku, tworząc mocną markę. Posiadają one dyspozycyjny kapitał obrotowy, który umożliwia im sprawne zaopatrzenie. Z reguły dysponują także siecią własnych sklepów. Wszystko to sprawia, że osiągają zadowalające wyniki ekonomiczne. Doce-

lowo przewiduje się umocnienie i utrwalenie na rynku 360 zakładów o podobnym nastawieniu i potencjale produkcyjnym.

Odmienną grupę stanowią przedsiębiorstwa duże, o potencjale produkcyjnym przekraczającym 50 ton dziennie. Dość często są to międzynarodowe korporacje o dużym potencjale technicznym, logistycznym i kapitałowym. W związku z tym są naturalnym partnerem dla wielkopowierzchniowych sieci handlowych oraz wymagających rynków eksportowych. Ich pozycja rynkowa i międzynarodowe powiązania pozwalają na elastyczne podejście do rynku surowców. Ze względu na dużą skalę produkcji część z nich posiada własną bazę surowcową, którą uzupełniają o zakupy u producentów żywca.

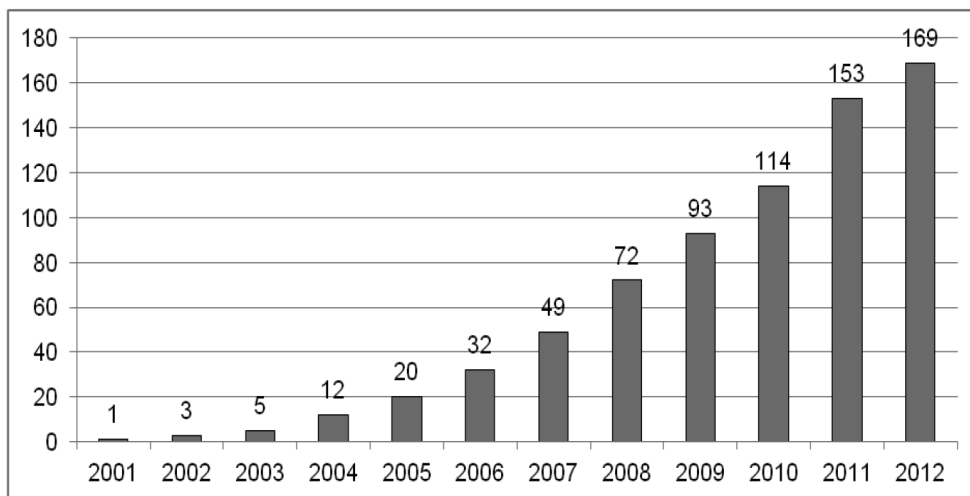
W najtrudniejszej sytuacji są przedsiębiorstwa o średnim potencjale produkcyjnym. Konkuruje one zarówno z lokalnymi operatorami branżowymi, jak i potentatami. Ich słabością jest ograniczona rozpoznawalność marki i podatność na wahania koniunkturalne. Szacuje się, że liczba takich operatorów zmniejszy się w kolejnych latach do około 100.

7. Problemy w sektorze trzody chlewnej i możliwości ich ograniczenia

Podstawowym problemem w branży mięsnej jest brak powiązań kapitałowych, lub przynajmniej kooperacyjnych, między producentami żywca wieprzowego a przemysłem mięsnym. Pojawił się on po 1990 roku, czyli z chwilą wprowadzenia na rynek zasad wolnej gry kapitałowej. Powstała wtedy większość działających obecnie prywatnych zakładów mięsnych, które z czasem szczelnie opanowały obecny rynek mięsa i wędlin w Polsce. Hodowcy trzody chlewnej byli za słabi organizacyjnie, aby wykorzystać w latach 90. ten krótki, ale decydujący o układzie sił, etap przemian gospodarczych [Barański 2011]. Wobec zaniku powiązań kapitałowych hodowców z przemysłem mięsnym producenci żywca wieprzowego nie mają żadnego wpływu na politykę surowcową zakładów mięsnych. To właściciele lub menedżerowie prywatnych przedsiębiorstw dokonują wyboru dostawców surowca. W sytuacji złej koniunktury na rynku żywca wieprzowego w kraju często sprowadzają surowiec z zagranicy. Przedsiębiorstwa o dużej skali produkcji w celu zapewnienia jej ciągłości starają się jednak utrzymać własną bazę surowcową i tylko dodatkowo korzystają ze skupu wolnorynkowego. Najważniejsze korzyści płynące z takiego rozwiązania to: możliwość wykorzystania posiadanych mocy ubojowych poprzez zapewnienie określonej ilości żywca oraz monitorowanie poprawności procesów ubojowych, a w przypadku prowadzenia produkcji przetworów kontrola jakości surowców w całym łańcuchu produkcji. Takie podejście pozwala na bardzo racjonalne wykorzystanie surowca mięsnego i przy pominięciu pośredników w obrocie zwierzętami przynosi dodatkowe efekty ekonomiczne.

Jednym ze sposobów ograniczenia ujemnych skutków rozdrobnienia chowu trzody chlewnej w Polsce i polepszenia sytuacji na rynku wieprzowiny, zwłaszcza

w kontekście wysokich kosztów produkcji żywca, jest organizowanie się producentów w grupy producenckie. W Polsce tempo tworzenia grup producentów trzody chlewnej po 2000 roku nie było duże. W latach 2001-2005 powstało zaledwie 20 takich grup. W późniejszym okresie dynamika wzrostu liczby grup producentów żywca wieprzowego w kraju wyraźnie przyspieszyła. Od początku roku 2008 do końca 2011 roku liczba grup i organizacji producentów zwiększyła się prawie 3-krotnie (rys. 5).



Rys. 5. Liczba grup producentów trzody chlewnej wpisanych do rejestrów marszałków województw według stanu na 31 grudnia w latach 2001-2012

Źródło: opracowanie własne na podstawie danych z urzędów marszałkowskich województw oraz MRiRW.

Z danych MRiRW wynika, że w maju 2012 roku łączna liczba grup producentów trzody chlewnej wynosiła 169. Mimo dużej dynamiki wzrostu w dalszym ciągu poziom zorganizowania rolników zajmujących się chowem świń, w porównaniu do innych państw UE, jest bardzo niski.

8. Zakończenie

Zrealizowane badania nie wyczerpują wszystkich aspektów zmian strukturalnych na rynku żywca wieprzowego w Polsce po integracji z UE. Pozwalają jednak na sformułowanie kilku wniosków.

1. Rynek żywca wieprzowego w Polsce cechuje nadmierne rozdrobnienie gospodarstw z trzodą chlewną i związana z tym mała skala produkcji oraz duża liczba podmiotów ograniczająca uzyskiwanie satysfakcjonujących efektów ekonomicznych i akumulacji kapitału. W strukturze podmiotów produkujących żywiec wieprzowy

dominują gospodarstwa, które utrzymują kilkanaście sztuk trzody chlewnej. Ich udział w 2012 roku stanowił 50,3%. Powoduje to rozdrobnienie struktury dostaw surowca do zakładów uboju.

2. Przemysł mięsny w kraju wyróżniają mała koncentracja produkcji, wysoka konkurencyjność cenowa oraz brak pełnego wykorzystania zdolności produkcyjnych. W najlepszej sytuacji ekonomicznej są duże koncerny mięsne, rozprowadzające swoje produkty na terenie całej Polski. Duży udział w rynku mają jednak małe przedsiębiorstwa lokalne, które wytworzyły własną markę. W najtrudniejszej sytuacji są podmioty o średnim potencjale produkcyjnym, szczególnie podatne na wahania koniunkturalne.

3. Istotnym problemem w branży mięsnej jest brak powiązań kapitałowych, lub przynajmniej kooperacyjnych, między producentami żywca wieprzowego a przemysłem mięsnym. Rolnicy zajmujący się chowem trzody chlewnej nie mają żadnego wpływu na politykę surowcową zakładów mięsnych. W sytuacji złej koniunktury na rynku wieprzowiny przedsiębiorstwa mięsne sprowadzają żywca wieprzowego z zagranicy, co przyczynia się do redukcji pogłowia świń w kraju.

4. Rozdrobnienie chowu trzody chlewnej w Polsce wskazuje na zasadność i potrzebę rozwoju wszelkich form kooperacji między producentami zarówno w formie integracji poziomej – grup producenckich, jak i integracji pionowej – w postaci powiązań między producentami i odbiorcami, przetwórcami żywca wieprzowego. W przemyśle mięsnym w perspektywie kolejnych lat wskazane są większa konsolidacja branży oraz rozwój specjalizacji.

Literatura

- Barański B., 2011, *Zatrzymać spadek pogłowia trzody chlewnej*, „Trzoda Chlewna” 9, s. 20-22.
- Blicharski T., Hammermeister A. (red.), 2013, *Strategia odbudowy i rozwoju produkcji trzody chlewnej w Polsce do roku 2030*, Warszawa.
- Kossakowska J., 2013, *Wybrane czynniki wpływające na poziom konsumpcji wieprzowiny w Polsce (1990–2012)*, Biuletyn Informacyjny ARR nr 2, s. 2-13.
- Rocznik Statystyczny Rzeczypospolitej Polskiej, GUS, Warszawa 2013.
- Rynek mięsa, stan i perspektywy, nr 44/2013, IERiGŻ, ARR, MRiRW, Warszawa.
- Seremak-Bulge J., 2006, *Rynkowe uwarunkowania produkcji wieprzowiny*, materiały konferencyjne „Modele produkcji trzody chlewnej w Polsce”, Warszawa, 27.09.2006.
- Szymańska E., Hamulczuk M., Dziwulski M., 2012, *Analiza na temat funkcjonowania sektora wieprzowiny w latach 2004-2010 wraz z prognozą do roku 2020*, analiza dla MRiRW, www.bip.minrol.gov.pl (10.02.2013).
- Ziętara W., 2012, *Stan i tendencje w chowie trzody chlewnej w Polsce*, „Przegląd Hodowlany”, nr 2, s. 14-17.

STRUCTURAL CHANGES IN THE PIGMEAT MARKET AFTER POLISH INTEGRATION WITH THE EUROPEAN UNION

Summary: The objective of the study was to recognize and evaluate the structural changes in the pigmeat market in Poland after the integration with the EU. In the analysis the study of the literature and statistics data were used. The studies suggest that the pigmeat market in Poland is characterized by excessive fragmentation and the small scale of production, slaughter and processing. The major concern in the meat industry is the lack of linkages between pork producers and meat industry. In order to meet international competition, the development of cooperation between the suppliers of pigs in the form of horizontal integration, i.e. the producer groups and vertical integration in the form of linkages between producers and pork processors is indicated. At the same time in the meat industry, the greater consolidation and the development of specialization is indicated.

Keywords: pigs, meat establishments, scale of production, structural changes.