

# PRACE NAUKOWE

Uniwersytetu Ekonomicznego we Wrocławiu

# RESEARCH PAPERS

of Wrocław University of Economics

Nr 348

## Polityka ekonomiczna

Redaktorzy naukowi

Jerzy Sokołowski

Arkadiusz Żabiński



Wydawnictwo Uniwersytetu Ekonomicznego we Wrocławiu  
Wrocław 2014

Redakcja wydawnicza: Barbara Majewska

Redakcja techniczna: Barbara Łopusiewicz

Korekta: Barbara Cibis

Łamanie: Adam Dębski

Projekt okładki: Beata Dębska

Publikacja jest dostępna w Internecie na stronach:

[www.ibuk.pl](http://www.ibuk.pl), [www.ebscohost.com](http://www.ebscohost.com),

w Dolnośląskiej Bibliotece Cyfrowej [www.dbc.wroc.pl](http://www.dbc.wroc.pl),

The Central and Eastern European Online Library [www.ceeol.com](http://www.ceeol.com),

a także w adnotowanej bibliografii zagadnień ekonomicznych BazEkon

[http://kangur.uek.krakow.pl/bazy\\_ae/bazekon/nowy/index.php](http://kangur.uek.krakow.pl/bazy_ae/bazekon/nowy/index.php)

Informacje o naborze artykułów i zasadach recenzowania znajdują się  
na stronie internetowej Wydawnictwa

[www.wydawnictwo.ue.wroc.pl](http://www.wydawnictwo.ue.wroc.pl)

Kopiowanie i powielanie w jakiegokolwiek formie  
wymaga pisemnej zgody Wydawcy

© Copyright by Uniwersytet Ekonomiczny we Wrocławiu  
Wrocław 2014

**ISSN 1899-3192**

**ISBN 978-83-7695-422-6**

Wersja pierwotna: publikacja drukowana

Druk i oprawa:

EXPOL, P. Rybiński, J. Dąbek, sp.j.

ul. Brzeska 4, 87-800 Włocławek

## Spis treści

<b>Wstęp</b> .....	11
<b>Franciszek Adamczuk:</b> Dyfuzja innowacji w regionach transgranicznych...	13
<b>Joanna Buks, Robert Pietrzykowski:</b> Efekty produkcji gospodarstw w Polsce w odniesieniu do WPR w latach 2005-2008 .....	22
<b>Marek Chrzanowski:</b> Wykorzystanie analizy przepływów międzygałęziowych do badania obszarów kooperacji w gospodarce regionu na przykładzie województwa lubelskiego .....	34
<b>Paweł Dziekański:</b> Metoda taksonomiczna w ocenie środowiskowej konkurencyjności powiatów województwa świętokrzyskiego.....	44
<b>Monika Fabińska:</b> Prorozwojowa gotowość polskich MŚP do absorpcji wsparcia w ramach nowej perspektywy programowej 2014-2020.....	54
<b>Małgorzata Fronczek:</b> Przewaga komparatywna Polski w handlu z Chinami w latach 1995-2012 .....	66
<b>Małgorzata Gasz:</b> Reguły nowego modelu zarządzania gospodarczego na tle kondycji ekonomicznej państw Unii Europejskiej .....	76
<b>Alina Grynia:</b> Obciążenia fiskalne a konkurencyjność litewskich przedsiębiorstw .....	91
<b>Anna Jankowska:</b> Struktura obszarowa gospodarstw w krajach bałkańskich kandydujących do UE.....	103
<b>Elżbieta Jantoch-Drozdowska, Maciej Stępiński:</b> Formy aktywizacji osób długotrwale bezrobotnych w kontekście strategii Europa 2020.....	112
<b>Krzysztof Kil, Radosław Ślusarczyk:</b> Podatek bankowy w krajach Unii Europejskiej – ocena implementacji .....	124
<b>Dariusz Klimek:</b> Transakcje offsetowe jako instrument polityki ekonomicznej w Polsce .....	134
<b>Aleksandra Koźlak, Barbara Pawłowska:</b> Kierunki działań Unii Europejskiej na rzecz podniesienia konkurencyjności gospodarki .....	145
<b>Barbara Kutkowska, Ireneusz Ratuszniak:</b> Możliwości finansowania rozwoju obszarów wiejskich w latach 2014-2020 w ramach Polityki Spójności i Wspólnej Polityki Rolnej.....	157
<b>Renata Lisowska:</b> Wpływ otoczenia regionalnego na rozwój małych i średnich przedsiębiorstw w obszarach rozwiniętych i zmarginalizowanych ...	172
<b>Agnieszka Malkowska:</b> Program INTERREG IV A jako instrument wspierania turystyki w województwie zachodniopomorskim .....	181
<b>Arkadiusz Malkowski:</b> Mały ruch graniczny jako element kształtowania współpracy transgranicznej.....	190
<b>Natalia Mańkowska:</b> E-administracja a efektywność sektora publicznego...	200

<b>Wiesław Matwiejczuk, Tomasz Matwiejczuk:</b> Koncepcja usprawnienia procesu ofertowania w przetargach publicznych.....	210
<b>Elżbieta Izabela Misiewicz:</b> Łączne opodatkowania dochodów małżonków – preferencja podatkowa wspierająca rodzinę.....	220
<b>Andrzej Miszczuk:</b> Dystans instytucjonalny jako uwarunkowanie rozwoju regionów przygranicznych.....	230
<b>Karolina Olejniczak:</b> Polityka klastrów w regionach jako wzmacnianie konkurencyjności MSP.....	239
<b>Małgorzata Pawłowska:</b> Wpływ kapitału zagranicznego oraz własności państwowej na zmiany konkurencji w polskim sektorze bankowym.....	249
<b>Katarzyna Peter-Bombik, Agnieszka Szczudlińska-Kanoś:</b> Problem starzejącego się społeczeństwa w dokumentach strategicznych wybranych polskich województw .....	263
<b>Katarzyna Peter-Bombik, Agnieszka Szczudlińska-Kanoś:</b> Social issues in the program's documents of Polish political parties in the elections to the European Parliament of the VIII term.....	274
<b>Robert Pietrzykowski:</b> Rozwój gospodarczy a ceny ziemi rolniczej na przykładzie wybranych państw z Unii Europejskiej .....	285
<b>Piotr Podsiadło:</b> Pomoc regionalna jako przykład dopuszczalnej warunkowo pomocy publicznej w Unii Europejskiej.....	297
<b>Gabriela Przesławska:</b> Instytucjonalne aspekty w aktualnej debacie ekonomicznej.....	309
<b>Małgorzata Raczkowska:</b> Nierówności ekonomiczne w krajach europejskich.....	319
<b>Jarosław Ropęga:</b> Ograniczenia małych firm w wykorzystaniu zewnętrznych źródeł wsparcia dla ich przetrwania .....	328
<b>Jerzy Sokolowski:</b> Strategie sprzedaży ofert turystycznych biur podróży.....	339
<b>Małgorzata Sosińska-Wit, Karolina Gałązka:</b> Bariery rozwoju przedsiębiorczości sektora MSP na przykładzie województwa lubelskiego.....	349
<b>Andrzej Szuwarzyński:</b> Model DEA do oceny efektywności funkcjonowania publicznych uniwersytetów w Polsce .....	361
<b>Dariusz Tłoczyński:</b> Accessibility jako instrument kształtowania polskiego rynku usług transportu lotniczego .....	371
<b>Agnieszka Tomczak:</b> Konwergencja czy dywergencja – kierunki zmian w polityce monetarnej po 1999 r. ....	384
<b>Adam Wasilewski:</b> Skuteczność wybranych instrumentów finansowych wspierania rozwoju przedsiębiorczości w gminach wiejskich w Polsce....	394
<b>Anetta Waśniewska:</b> Potencjał społeczny gmin Zalewu Wiślanego w latach 2003-2012.....	404
<b>Grażyna Węgrzyn:</b> Źródła informacji dla działalności innowacyjnej w Unii Europejskiej.....	415

<b>Lucyna Wojcieszka:</b> Społeczna odpowiedzialność biznesu wybranych banków komercyjnych na świecie – ocena wymiarów CSR.....	424
<b>Jarosław Wołkonowski:</b> Przyczyny i struktura emigracji obywateli Litwy w okresie 2003-2013 .....	437
<b>Urszula Zagóra-Jonszta:</b> Proces polonizacji górnośląskiego przemysłu w latach 30. XX wieku .....	449

## Summaries

<b>Franciszek Adamczuk:</b> Diffusion of innovation in cross-border regions .....	21
<b>Joanna Buks, Robert Pietrzykowski:</b> Effects of farms production in Poland with respect to the CAP in the period of 2005-2008 .....	33
<b>Marek Chrzanowski:</b> The use of input-output analysis for the cooperation areas determination in regions on the basis of Lubelskie Voivodeship.....	43
<b>Paweł Dziekański:</b> Taxonomic method in the examination for environmental competitiveness of poviats of Świętokrzyski Voivodeship .....	53
<b>Monika Fabińska:</b> Pro-development readiness of Polish SMEs for absorption of support under the new programming perspective 2014-2020 .....	65
<b>Małgorzata Fronczek:</b> Revealed Comparative Advantage of Poland in trade with China in the years 1995-2012 .....	75
<b>Małgorzata Gasz:</b> Rules of the new economic model management against economic condition of the European Union states .....	89
<b>Alina Grynia:</b> Fiscal charges and competitiveness of Lithuanian enterprises	102
<b>Anna Jankowska:</b> The structure of holdings in the Balkan states candidating to the European Union .....	111
<b>Elżbieta Jantón-Drozdowska, Maciej Stępiński:</b> Forms of activation of long-term unemployed in the context of the Europe 2020 strategy .....	123
<b>Krzysztof Kil, Radosław Ślusarczyk:</b> The bank tax: an assessment of implementation in the EU member states .....	133
<b>Dariusz Klimek:</b> Offsets – an instrument of economic policy in Poland .....	144
<b>Aleksandra Koźlak, Barbara Pawłowska:</b> The European Union activities to improve the regions competitiveness.....	156
<b>Barbara Kutkowska, Ireneusz Ratuszniak:</b> Opportunities of financing the development of rural areas in the years 2014-2020 within the frames of cohesion policy and Common Agricultural Policy .....	171
<b>Renata Lisowska:</b> Impact of the regional environment on the development of small and medium-sized enterprises in developed and marginalised areas .....	180
<b>Agnieszka Malkowska:</b> The Program INTERREG IVA as an instrument to support tourism in the West Pomeranian Voivodeship .....	189

<b>Arkadiusz Malkowski:</b> The small cross-border movement as an element of the cross-border co-operation.....	199
<b>Natalia Mańkowska:</b> E-government and the efficiency of public sector .....	209
<b>Wiesław Matwiejczuk, Tomasz Matwiejczuk:</b> Concept of public procurement offering process improvement .....	219
<b>Elżbieta Izabela Misiewicz:</b> Joint taxation of spouses – tax allowance supporting family .....	229
<b>Andrzej Mischczuk:</b> Institutional distance as a condition for the development of cross-border regions .....	238
<b>Karolina Olejniczak:</b> Cluster policy in the regions as strengthening the competitiveness of SME .....	248
<b>Małgorzata Pawłowska:</b> The impact of foreign capital and state capital on competition in the Polish banking sector .....	261
<b>Katarzyna Peter-Bombik, Agnieszka Szczudlińska-Kanoś:</b> Aging population in strategic documents of selected Polish voivodeships .....	273
<b>Katarzyna Peter-Bombik, Agnieszka Szczudlińska-Kanoś:</b> Problematyka społeczna w dokumentach programowych polskich ugrupowań politycznych w wyborach do Parlamentu Europejskiego VIII kadencji ...	284
<b>Robert Pietrzykowski:</b> Economic development and agricultural land prices in selected countries of the European Union.....	296
<b>Piotr Podsiadło:</b> Regional aid as an example of permitted conditionally state aid in the European Union.....	308
<b>Gabriela Przesławska:</b> Institutional aspects in contemporary economic debate.....	318
<b>Małgorzata Raczkowska:</b> Economic inequality in the European countries ..	327
<b>Jarosław Ropega:</b> Limitations of small firms in using external sources of support for their survival.....	337
<b>Jerzy Sokolowski:</b> Strategies for the sale of tourist travel agencies offers .....	348
<b>Małgorzata Sosińska-Wit, Karolina Gałązka:</b> Barriers to the development of enterprise of SMEs sector on the example of the Lublin Voivodeship ..	360
<b>Andrzej Szuwarzyński:</b> DEA model to evaluate the efficiency of the public universities in Poland.....	370
<b>Dariusz Tłoczyński:</b> Accessibility as an instrument for shaping Polish air transport market .....	383
<b>Agnieszka Tomczak:</b> Convergence or divergence – directions of the monetary policy development after the year 1999.....	393
<b>Adam Wasilewski:</b> Effectiveness of selected financial instruments supporting entrepreneurship development in rural counties of Poland .....	403
<b>Anetta Waśniewska:</b> Social potential of communities of the Vistula Lagoon in 2003-2012 .....	414
<b>Grażyna Węgrzyn:</b> Sources of information on innovation within the European Union.....	423

---

<b>Lucyna Wojcieszka:</b> CSR of selected commercial banks in the world – dimensions of CSR ratings .....	436
<b>Jarosław Wolkonowski:</b> Causes and structure of emigration of Lithuania citizens in the period between 2003 and 2013.....	448
<b>Urszula Zagóra-Jonszta:</b> The process of Polonization of Upper Silesian industry in the 30s of the twentieth century.....	458

**Adam Wasilewski**

Instytut Ekonomiki Rolnictwa i Gospodarki Żywnościowej – Państwowy Instytut Badawczy  
e-mail: wasilewski@ierigz.waw.pl

---

## SKUTECZNOŚĆ WYBRANYCH INSTRUMENTÓW FINANSOWYCH WSPIERANIA ROZWOJU PRZEDSIĘBIORCZOŚCI W GMINACH WIEJSKICH W POLSCE

---

**Streszczenie:** W opracowaniu zaprezentowano wyniki badań nad skutecznością finansowych instrumentów polityki regionalnej i strukturalnej, zorientowanych na rozwój przedsiębiorczości. Badania mają odpowiedzieć na pytanie, czy stosowanie tych instrumentów wsparcia, prowadzi do osiągnięcia nadrzędnego celu stawianego przed powyższymi politykami, jakim jest konwergencja. W związku z tym autor w pierwszej kolejności podejmuje próbę uzasadnienia teoretycznego zastosowanego podejścia do oceny skuteczności polityki oraz wykorzystania metod oceny konwergencji na poziomie lokalnym, tj. gminnym. W części analitycznej opracowania autor prezentuje natomiast procesy różnicowania poziomu rozwoju gospodarek lokalnych na obszarach wiejskich w zależności od skali wykorzystania przez społeczność lokalną środków unijnych zorientowanych na rozwój przedsiębiorczości. Uzyskane wyniki prowadzą natomiast do generalnej konkluzji, że wzrost skali wsparcia unijnego ma pozytywny wpływ na procesy konwergencji w skali lokalnej.

**Słowa kluczowe:** skuteczność polityki, rozwój przedsiębiorczości, konwergencja gospodarcza, rozwój lokalny.

DOI: 10.15611/pn.2014.348.36

### 1. Wstęp

Europejska polityka spójności oraz szeroko rozumiana polityka strukturalna wykorzystują szereg instrumentów na rzecz rozwoju przedsiębiorczości, a zwłaszcza sektora małych i średnich przedsiębiorstw. W ramach tych polityk szeroko stosowane są finansowe instrumenty zarówno o charakterze bezpośrednim, jak i pośrednim. W pierwszym przypadku jest to na przykład bezpośrednio dofinansowanie działalności przedsiębiorstw. Przykładami instrumentów pośrednich są z kolei wsparcie finansowe gminnych inwestycji infrastrukturalnych czy wsparcie transferu wiedzy dla sektora małych i średnich przedsiębiorstw. Generalnym założeniem towarzyszącym stosowaniu poszczególnych instrumentów jest to, że udzielenie



wsparcia ma prowadzić do osiągnięcia wcześniej zdefiniowanych celów. W przypadku polityki Unii Europejskiej za cele nadrzędne uznawane są konwergencja gospodarcza oraz poprawa jakości życia mieszkańców.

Ocena prowadzonej polityki w kontekście osiągania przez nią założonych celów jest w literaturze przedmiotu nazywana oceną skuteczności polityki. Celem niniejszego opracowania będzie w związku z tym przedstawienie części wyników badań nad skutecznością prowadzonej przez Unię Europejską polityki w zakresie, jaki dotyczy wykorzystywania przez nią instrumentów, które w sposób pośredni lub bezpośredni są powiązane z rozwojem przedsiębiorczości na obszarach wiejskich. Podjęte badania mają prowadzić do wyjaśnienia kwestii, czy i w jakim stopniu oraz w jaki sposób wsparcie finansowe, pozyskiwane z budżetu Unii Europejskiej, przyczynia się do realizacji nadrzędnych celów Unii. Zdefiniowane przez Unię Europejską cele mogły bowiem zostać osiągnięte w wyniku zaistnienia określonych warunkowań rynkowych, a nie prowadzonej polityki.

## 2. Podstawy teoretyczne i ujęcie metodyczne

Skuteczność jest jednym z kryteriów, wedle którego dokonywana jest ocena polityki. Generalnie sprowadza się ona do określenia stopnia realizacji postawionych przed daną polityką celów [Król 2000; Pawłowski 2000]. W przypadku polityki wspierania rozwoju przedsiębiorczości, która wykorzystuje instrumenty finansowane z budżetu Unii Europejskiej, takim celem jest konwergencja gospodarcza. Wynika to przede wszystkim z rozporządzenia 1083/2006 z dnia 12 lipca 2006 roku, zgodnie z którym działania podejmowane przez fundusze UE powinny zmierzać do osiągnięcia trzech głównych celów, tj. konwergencji, konkurencyjności regionalnej i zatrudnienia oraz współpracy terytorialnej. W rozporządzeniu tym konwergencja oznacza poprawę warunków wzrostu i zatrudnienia dzięki zwiększaniu ilości i poprawie jakości inwestycji w kapitał rzeczowy i ludzki, rozwój innowacyjności i społeczeństwa opartego na wiedzy, zdolności adaptacyjnych do zmian gospodarczych i społecznych, ochronę i poprawę jakości środowiska naturalnego oraz zwiększanie wydajności administracji w krajach i regionach najsłabiej rozwiniętych.

Stosowanie różnych instrumentów polityki regionalnej i strukturalnej przez Unię Europejską na rzecz rozwoju przedsiębiorczości prowadzi do konwergencji w rozumieniu powyższego rozporządzenia. Transfery środków finansowych przyczyniają się bowiem do poprawy sytuacji we wskazywanych obszarach zarówno w kraju, jak i na poziomie poszczególnych regionów [Wasilewski (red.) 2011]. Nie jest to jednak jednoznaczne z konwergencją rozumianą w kontekście teorii ekonomicznych. W tym ujęciu konwergencja jest rozumiana najogólniej jako wyrównywanie poziomu rozwoju regionów (państw) [Łaźniewska, Górecki, Chmielewski 2011]. Niwelowanie różnic w rozwoju regionów świadczy więc dopiero o procesie konwergencji, a nie wyłącznie poprawa sytuacji gospodarczej. W pomiarach konwergencji, oznaczającej proces zbliżania się regionów słabiej rozwiniętych do lepiej

rozwinętych pod względem gospodarczym, stosowane są jednak dwa podejścia. W pierwszym z nich o konwergencji świadczą zmniejszające się różnice pomiędzy wskaźnikami określającymi poziom rozwoju gospodarczego, w drugim natomiast porównywane jest tempo rozwoju czy tempo wzrostu gospodarczego. W analizach ekonometrycznych te dwa podejścia przyjmują odpowiednio nazwy  $\sigma$  i  $\beta$  konwergencji [Bal-Domańska 2011]. Wybór konkretnego rodzaju konwergencji jako celu polityki powinna jednak poprzedzać wstępna ocena możliwości osiągnięcia każdego z nich w warunkach danej polityki.

Polityka wspierania przedsiębiorczości za pomocą instrumentów finansowych z budżetu Unii Europejskiej w Polsce ma jednak relatywnie krótką historię. Można przyjąć w zasadzie, że rozpoczęła się w momencie wstąpienia Polski do Unii w 2004 roku – chociaż pewne instrumenty były stosowane już w okresie przedakcesyjnym, jak np. program SAPARD. W tak krótkim okresie trudno jest oczekiwać zrównania się np. poziomu PKB na mieszkańca w regionach nawet w skali kraju. Z tego względu celem powyższej polityki powinna być konwergencja typu  $\beta$ . Transfer środków finansowych powinien bowiem stymulować rozwój działalności gospodarczej, a w konsekwencji prowadzić do przyspieszenia tempa wzrostu i rozwoju gospodarczego w regionach. Niemniej tempo tego wzrostu niekoniecznie musiało być najwyższe w regionach najsłabszych. Potwierdzają to badania Kusideł [2013], z których wynika, że nierówności gospodarcze pomiędzy krajami Unii systematycznie maleją, a jednocześnie narastają wewnątrz wielu nowych krajów członkowskich, w tym w Polsce. Stan ten tłumaczony jest hipotezą Williamsona [1965]. Według tej hipotezy konwergencja wewnętrzna pojawia się dopiero na wyższych etapach rozwoju gospodarek.

Przedmiotem rozważań w niniejszym opracowaniu nie będzie więc zjawisko konwergencji regionów jako efekt stosowania instrumentów polityki strukturalnej i regionalnej, zorientowanych na rozwój przedsiębiorczości. Kwestia ta jest bowiem w dużym stopniu wyjaśniona. Badania sprowadzają się natomiast do problemu różnic w rozwoju gospodarczym gmin wiejskich i oddziaływania na nie tych polityk. Z dotychczas przeprowadzonych badań [Wasilewski 2011] wynika, że tempo rozwoju pozarolniczej działalności gospodarczej może być wyższe w gminach wiejskich niż w miastach, a instrumenty powyższych polityk mają stymulujący wpływ na ten proces. Nie jest jednak wyjaśnione, czy w obrębie obszarów wiejskich następuje zrównywanie się poziomu rozwoju gospodarczego najsłabszych i najsilniejszych jednostek terytorialnych, czyli swego rodzaju „konwergencja lokalna”. Problem ten jest ważny przede wszystkim z uwagi na brak konwergencji na poziomie regionów.

Teoria konwergencji gospodarczej definiuje różne układy czynników które mogą wspierać lub przeciwdziałać zrównywaniu się regionów pod względem poziomu rozwoju gospodarczego. Wynika to z faktu, iż teoria ta nie ma charakteru autonomicznego, lecz bazuje na wielu teoriach wzrostu i rozwoju w układzie terytorialnym [Łaźniewska, Górecki, Chmielewski 2011], w tym np. teorii skumulowanej przyczynowości, teorii bieguny wzrostu, teoriach sektorowych czy teoriach cyklu

produktu. Każda z tych teorii określa natomiast ścieżkę rozwoju jednostek terytorialnych przy danych właściwościach gospodarki jednostki i uwarunkowaniach zewnętrznych. Niemniej oznacza to, że zastosowanie wsparcia dla rozwoju przedsiębiorczości ze strony polityki może mieć odmienne skutki w jednostkach różniących się np. strukturą gospodarki czy lokalizacją. Kryteria dystrybucji wsparcia natomiast uwzględniają to różnicowanie w niewielkim stopniu. Podjęto w związku z tym próbę oceny wpływu wsparcia finansowego Unii Europejskiej na zrównywanie się poziomu rozwoju gospodarek lokalnych.

Zachodzące na poziomie lokalnym (gminy) procesy gospodarcze mogą być warunkowane prowadzoną polityką, a zwłaszcza wsparciem finansowym w ramach polityki i prowadzić do zmniejszenia zróżnicowania zarówno wewnątrzregionalnego, jak i w obrębie obszarów wiejskich w skali całego kraju. Jednocześnie zmniejszenie różnic w rozwoju gospodarczym na poziomie lokalnym może być ścieżką rozwoju wynikającą z hipotezy Williamsona, tj. prowadzącą do osiągnięcia pewnego poziomu rozwoju gospodarczego regionów, od którego rozpocznie się proces konwergencji regionalnej w kraju.

Stosowanie finansowych instrumentów polityki wspierania rozwoju przedsiębiorczości może oddziaływać w różny sposób na procesy konwergencji. Z punktu widzenia prowadzonej polityki ważne jest jednak, czy to oddziaływanie faktycznie istnieje i ma charakter pozytywny. Podjęta została w związku z tym próba oceny oddziaływania tych instrumentów na procesy niwelowania różnic w lokalnym rozwoju gospodarczym na obszarach wiejskich w Polsce.

Do identyfikacji zachodzących w sytuacji gospodarczej obszarów wiejskich wykorzystane zostały współczynniki Giniego [Dixon i in. 1988 i 1987; Damgaard, Weiner 2000] oraz ekonometryczny model  $\beta$  konwergencji [Bal-Domańska 2011; Próchniak, Rapacki 2009; Kokocińska (red.) 2012] bezwarunkowej, który został zaadaptowany do poziomu gminy. Podejście to implikowało z kolei zastosowanie określonych wskaźników oraz strukturę prowadzonej analizy. W analizie konwergencji regionów i krajów przyjmuje się poziom PKB lub PKB na pracującego jako miary poziomu rozwoju. Na poziomie lokalnym (gminy) takich miar niestety nie można zastosować. Do oceny zmian zróżnicowania rozwoju gmin, a następnie procesów zrównywania się tych poziomów wykorzystano więc poziom dochodów własnych gminy w przeliczeniu na 1 mieszkańca w wieku produkcyjnym. Należy zaznaczyć, że wielkość tej kategorii dochodów jest dość często wykorzystywana w badaniach nad rozwojem lokalnym. Jest ona bowiem funkcją uzyskiwanych na terenie gminy dochodów, takich jak dochody osób fizycznych prawnych, czy z tytułu posiadanego majątku lub ziemi. Dochody te są więc funkcją dochodów uzyskiwanych ze wszystkich czynników produkcji zlokalizowanych w danej jednostce.

Analizę zmian sytuacji gospodarczej gmin wiejskich przeprowadzono w zależności od wysokości uzyskanych na terenie gminy środków z budżetu Unii Europejskiej w ramach Programu Operacyjnego Kapitał Ludzki, Innowacyjna Gospodarka, Regionalnego Programu Operacyjnego oraz Programu Rozwój Polski Wschodniej,

w przeliczeniu na jednego mieszkańca w wieku produkcyjnym. W ramach tych programów wiele działań można było zaklasyfikować jako bezpośrednie lub pośrednie instrumenty wspierania przedsiębiorczości na obszarach wiejskich. Kryterium podziału na grupy stanowiła wielkość mediany. Pozwoliło to określić kierunek i dynamikę zmian gospodarczych na obszarach wiejskich w zależności od skali wykorzystanych instrumentów finansowych, oferowanych przez sektor publiczny.

Do przeprowadzenia powyższych analiz wykorzystano dane Banku Danych Lokalnych GUS za lata 2004-2011 dla 1529 gmin wiejskich. Z populacji tej grupy gmin usunięto bowiem jednostki o dochodach własnych przewyższające średnią wartość dochodów o ponad 3 odchylenia standardowe. Były to głównie gminy uzyskujące znaczne dochody z tytułu rekompensat za szkody górnicze oraz o typowo turystycznym profilu.

### **3. Wspieranie przedsiębiorczości a konwergencja lokalna**

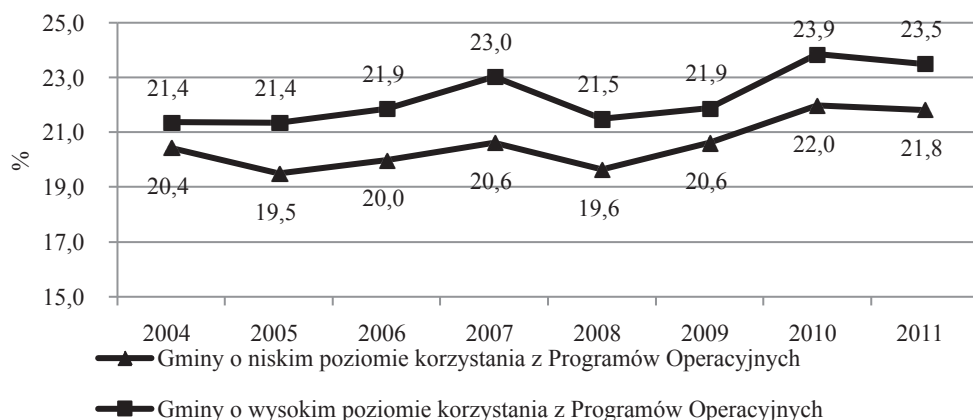
W latach 2004-2011 nominalne dochody własne w przeliczeniu na 1 mieszkańca wykazywały tendencję wzrostową. Załamanie tendencji wystąpiło jedynie w 2009 roku, co było powiązane z pojawieniem się kryzysu finansowego w Europie. Niemniej w kolejnych dwóch latach po załamaniu odnotowano ponownie wzrost dochodów. W tym kontekście można stwierdzić, że zarówno uwarunkowania rynkowe, jak i prowadzona przez państwo polityka sprzyjały rozwojowi obszarów wiejskich oraz przyczyniły się do dość szybkiego przezwyciężenia negatywnych efektów kryzysu finansowego.

Przeprowadzenie analizy zmian dochodów własnych gmin nie pozwoli na przedstawienie pełnego obrazu zachodzących zmian. Jej wyniki prowadzą bowiem do wniosków o dość znacznym lub dość wysokim zróżnicowaniu dochodów własnych gmin w przeliczeniu na 1 mieszkańca. Pojęcia te w przypadku analizy statystyk podstawowych mają jednak charakter względny i subiektywny. W celu pewnego zobiektywizowania wyników prowadzonych analiz wykorzystano więc współczynniki Giniego do oceny zróżnicowania dochodów własnych gmin w przeliczeniu na 1 mieszkańca w wieku produkcyjnym, jako miary lokalnego rozwoju gospodarczego oraz, zmian tego zróżnicowania.

Zmiany indeksów Giniego niezależnie od poziomu wykorzystania funduszy unijnych przez lokalną społeczność (rys. 1) wykazywały nieznaczną tendencję wzrostową. Oznacza to pogłębianie się różnic dochodowych niezależnie od poziomu wykorzystanego wsparcia. Niemniej gminy o wyższym wykorzystaniu tych środków charakteryzowały się również wyższym poziomem współczynnika Giniego w analogicznych latach, czyli były bardziej zróżnicowane pod względem osiągniętych dochodów. Analiza zmian współczynnika Giniego potwierdza więc brak wpływu środków z funduszy unijnych absorbowanych przez społeczność lokalną na niwelowanie różnic w poziomie i tempie rozwoju lokalnego. Niemniej biorąc pod uwagę dość niski poziom współczynników Giniego oraz niskie tempo pogłębiania się

różnic może to oznaczać, zgodnie z hipotezą Williamsona, że znaczna część słabo rozwiniętych gmin wiejskich nie uzyskuje jeszcze odpowiedniego poziomu rozwoju aby efektywnie wykorzystać wsparcie publiczne na wyraźne przyspieszenie tempa rozwoju. Udowodnienie tego wymaga jednak dalszych, pogłębionych badań.

Na podstawie analizy indeksów Giniego w zależności od natężenia wykorzystania przez lokalne społeczności środków Unii Europejskiej, zorientowanych na rozwój przedsiębiorczości można stwierdzić, że prowadzona polityka strukturalna i regionalna, opierająca się na wykorzystaniu instrumentów finansowych, nie ma pozytywnego wpływu na zmniejszanie nierówności w rozwoju lokalnym. Nie oznacza to jednak braku dodatniego wpływu na wzrost dochodów i spowolnienie narastania różnic. Narastania różnic nie należy również identyfikować w pełni z zachodzeniem procesów konwergencji, które w przypadku zastosowanego modelu oznaczają tempo zbliżania się gmin do stanu długookresowej równowagi.



**Rys. 1.** Indeksy Giniego dla dochodów własnych w przeliczeniu na 1 mieszkańca w wieku produkcyjnym gmin wiejskich w latach 2004-2011, w grupach zróżnicowanych pod względem wykorzystania środków UE w ramach programów operacyjnych obejmujących wspieranie rozwoju przedsiębiorczości

Źródło: obliczenia własne na podstawie danych Banku Danych Lokalnych GUS.

W celu zweryfikowania lub raczej poszerzenia uzyskanych wyników wykorzystana została więc metoda bezwarunkowej konwergencji typu beta. Metoda ta pozwala bowiem na faktyczne określenie, czy gminy o niskim poziomie dochodów doganiają pod względem tempa ich wzrostu gminy o dochodach wyższych i jednocześnie określić czas, w jaki istniejące różnice zostaną zredukowane o połowę. Z analizy zmian dochodów własnych, przeprowadzonej metodą bezwarunkowej konwergencji typu beta (tab. 1, tab. 2), wynika, że wśród gmin zachodzi zjawisko swego rodzaju konwergencji lokalnej – określanej na podstawie zmian dochodów własnych.

**Tabela 1.** Wyniki analizy regresji dla bezwarunkowej konwergencji typu  $\beta$  dla dochodów własnych w przeliczeniu na 1 mieszkańca w wieku produkcyjnym (2004-2011) w grupach zróżnicowanych pod względem wykorzystania środków UE w ramach programów operacyjnych obejmujących wspieranie rozwoju przedsiębiorczości.

Wyszczególnienie	Wartość współczynnika regresji	Błąd standardowy	P-value	Poziom istotności
Gminy o niskim poziomie korzystania z programów operacyjnych				
ln (DW)it-1	0,31782	0,070902	7,38E-06	0,01
# obserwacji	3825			
AR(2)	-0,6956774		0,24332	
Test Sargana	50,51734		5,00E-06	
Gminy o wysokim poziomie korzystania z programów operacyjnych				
ln (DW)it-1	0,416062	0,081761	3,61E-07	0,01
# obserwacji	3820			
AR(2)	0,5279689		0,29876	
Test Sargana	56,5419		4,70E-07	

Źródło: opracowanie własne na podstawie obliczeń dr. M. Gospodarowicza opartych na danych Banku Danych Lokalnych GUS.

**Tabela 2.** Szybkość bezwarunkowej konwergencji typu  $\beta$  oraz okres zredukowania do połowy różnic (half-life) dochodów własnych w latach 2004-2011, w grupach zróżnicowanych pod względem wykorzystania środków UE w ramach programów operacyjnych obejmujących wspieranie rozwoju przedsiębiorczości.

Wyszczególnienie	Współczynnik beta-konwergencji	Half-life
Gminy o niskim poziomie korzystania z programów operacyjnych	0,0394	17,6
Gminy o wysokim poziomie korzystania z programów operacyjnych	0,0497	13,9

Źródło: opracowanie własne na podstawie obliczeń dr. M. Gospodarowicza opartych na danych Banku Danych Lokalnych GUS.

Oddziaływanie polityki regionalnej i strukturalnej na procesy zrównywania się gmin pod względem rozwoju gospodarczego uwidaczniają wyniki uzyskane z modelu beta konwergencji bezwarunkowej dla grup gmin zróżnicowanych pod względem poziomu absorpcji środków z różnych funduszy unijnych zorientowanych na rozwój przedsiębiorczości. Z przeprowadzonej analizy wynika, że proces konwergencji zachodził niezależnie od poziomu pozyskiwanych z budżetu Unii Europejskiej środków. Grupa gmin o wysokim poziomie absorpcji uzyskała tempo konwergencji na poziomie blisko 5% rocznie, które było o 1 punkt procentowy wyższe niż w gminach o małej skali wykorzystania tych środków. Ponadto w grupie tej okres połowicznej redukcji dystansu do stanu długookresowej równowagi wynosił niespełna 14 lat i był krótszy o ponad 3,5 roku niż w gminach o niskim poziomie



absorpcji. Oznacza to, że wyższy poziom wsparcia finansowego w ramach prowadzonych polityk wywiera istotny wpływ na tempo konwergencji, w warunkach rosnącego zróżnicowania.

#### 4. Podsumowanie i wnioski

Jednym z wymiarów oceny instrumentów polityki społecznej i regionalnej, mających wpływ na rozwój przedsiębiorczości na obszarach wiejskich, jest ocena ich skuteczności. Skuteczność wyraża się natomiast stopniem osiągnięcia postawionej przed daną polityką celu. Zasadniczym celem obu polityk, a więc i instrumentów finansowych oferowanych w ich ramach przez Unię Europejską, jest konwergencja. Definicja tego terminu w rozporządzeniach Komisji Europejskiej jest jednak nieco inna niż w literaturze ekonomicznej. W pierwszym przypadku w zasadzie zawęża się ona do poprawy sytuacji w zakresie wzrostu i rozwoju gospodarczego. W drugim natomiast poprawie powinien towarzyszyć proces niwelowania nierówności – w zasadzie zarówno na poziomie krajów, jak i regionów – w poziomie rozwoju i wzrostu lub tempie zachodzących zmian.

Faktyczny rozwój gospodarczy zachodzi jednak na poziomie lokalnym. Takie podejście zastosowano również w niniejszym opracowaniu w celu określenia skutków polityki regionalnej i strukturalnej na obszarach wiejskich w ujęciu lokalnym. Z badań wynika jednak, że polityka wspierania przedsiębiorczości, zorientowana na wykorzystanie instrumentów finansowych, nie ma jednak pozytywnego wpływu na zmniejszanie nierówności w rozwoju lokalnym. Potwierdza to przeprowadzona analiza indeksów Giniego. Wzrost zróżnicowania gmin pod względem poziomu rozwoju gospodarczego występował bowiem niezależnie od skali wsparcia finansowego.

Rosnące zróżnicowanie gmin pod względem poziomu i tempa rozwoju, określone na podstawie współczynników Giniego, nie oznacza jednak braku procesu dochodzenia gmin o niższym poziomie rozwoju do stanu długookresowej równowagi. W ten sposób proces zrównywania się jednostek terytorialnych pod względem tempa rozwoju lub wzrostu gospodarczego jest ujmowany w modelach statystycznych bezwarunkowej konwergencji typu beta. Z analiz przeprowadzonych tą metodą wynika z kolei, że wśród gmin wiejskich zachodzi proces swego rodzaju konwergencji lokalnej, mierzonej dochodami własnymi gmin w przeliczeniu na 1 mieszkańca w wieku produkcyjnym. Tempo tego procesu jest z kolei powiązane ze skalą stosowaniem różnego rodzaju finansowych instrumentów polityki regionalnej i strukturalnej, które w bezpośredni lub pośredni sposób oddziałują na rozwój przedsiębiorczości. Gminy, w których wykorzystywano tego rodzaju instrumenty, zwłaszcza na większą skalę, osiągały bowiem szybsze tempo zbliżania się do stanu długookresowej równowagi. Powinny one ponadto w znacznie krótszym czasie zredukować połowę dystansu dzielącego je od tego stanu.

Ograniczonych skutków polityki regionalnej i strukturalnej w postaci niwelowania różnic w poziomie i tempie rozwoju lokalnego nie należy jednak przypisywać zawodności instrumentów stosowanych w ramach wspomnianych polityk. Duży wpływ na proces pogłębiania się różnic lokalnych ma bowiem stan wyjściowy. Dość znaczna grupa gmin mogła nie osiągnąć jeszcze takiego poziomu rozwoju, który umożliwiłyby im wyraźne przyspieszenie tempa tego rozwoju, co wynika z ekstrapolacji hipotezy Williamsona na poziom lokalnym. Uzasadnione wydaje się w związku z tym stwierdzenie, że efektywne wykorzystanie środków na niwelowanie różnic w rozwoju lokalnym może się odbywać jedynie po spełnieniu tego kryterium. Ponadto transferowane środki mogą mieć działanie indukcyjne, tj. wzbudzające rozwój przedsiębiorczości o charakterze punktowym. W konsekwencji może również wystąpić zjawisko dyfuzji – powodujące rozwój przedsiębiorczości w jednostkach sąsiednich. Empiryczne potwierdzenie tego zjawiska na obecnym etapie realizacji wspomnianych polityk nie jest możliwe. Efekty takie mogą bowiem pojawić się dopiero w następnych latach.

## Literatura

- Bal-Domańska B., 2011, *Ekonometryczna identyfikacja  $\beta$  konwergencji regionów szczebla NUTS-2 państw Unii Europejskiej*, Acta Universitatis Lodzianensis, Folia Oeconomica, nr 253, Łódź.
- Damgaard C., Weiner J., 2000, *Describing Inequality in Plant Size or Fecundity*, „Ecology”, no. 81.
- Dixon P.M., Weiner J., Mitchell-Olds T., Woodley R., 1987, *Bootstrapping the Gini Coefficient of Inequality*, „Ecology”, no. 68.
- Dixon P.M., Weiner J., Mitchell-Olds T., Woodley R., 1988, *Erratum to Bootstrapping the Gini Coefficient of Inequality*, „Ecology”, no. 69.
- Kokocińska M., 2012, (red.), *Etapy konwergencji w rozwiniętych krajach Unii Europejskiej*, Wydawnictwo Uniwersytetu Ekonomicznego w Poznaniu, Poznań.
- Król M., 2000, *Kierunki oddziaływania uwarunkowań na cele i środki polityki zatrudnienia*, „Polityka Gospodarcza”, nr 3.
- Kusideł E., 2013, *Konwergencja gospodarcza w Polsce*, Wydawnictwo Uniwersytetu Łódzkiego, Łódź.
- Łażniewska E., Górecki T., Chmielewski R., 2011, *Konwergencja regionalna*, Wydawnictwo Uniwersytetu Ekonomicznego w Poznaniu.
- Pawłowski G., 2000, *Wykorzystanie analizy efektywności funkcjonowania instytucji publicznych w aspekcie konkurencyjności regionów*, „Polityka Gospodarcza” nr 3.
- Próchniak M., Rapacki R., 2009, *Konwergencja typu beta ( $\beta$ ) i sigma ( $\sigma$ ) w krajach transformacji w latach 1990-2005*, [w:] R. Rapacki (red.), *Wzrost gospodarczy w krajach transformacji*, Polskie Wydawnictwo Ekonomiczne, Warszawa.
- Wasilewski A. (red.), 2011, *Instrumenty polityki regionalnej i strukturalnej wspierające rozwój przedsiębiorczości na obszarach wiejskich*, Prace Programu Wieloletniego, nr 14, IERiGŻ-PIB, Warszawa.
- Williamson J.G. 1965, *Regional inequality and process of national development: a description of the patterns*, [w:] *Economic development and cultural change*, XIII (4, part II), Chicago.



## **EFFECTIVENESS OF SELECTED FINANCIAL INSTRUMENTS SUPPORTING ENTREPRENEURSHIP DEVELOPMENT IN RURAL COUNTIES OF POLAND**

**Summary:** The paper presents the outcomes of research on the effectiveness of regional and structural policy financial instruments, focused on entrepreneurship development in rural areas. This research should answer the question whether the applying of the above instruments leads to the main goal of EU policy, which is the economic convergence. First, the author presents the theoretical background and methodological approach to the problem of policy effectiveness and convergence of rural areas at local level. Next the analysis of local economic development in relation to the scale of EU financial means utilisation is presented. Finally the author concludes that the scale of support for entrepreneurship development has a positive measurable impact on the economic convergence processes in rural areas.

**Keywords:** policy effectiveness, entrepreneurship development, economic convergence, local development.