

PRACE NAUKOWE

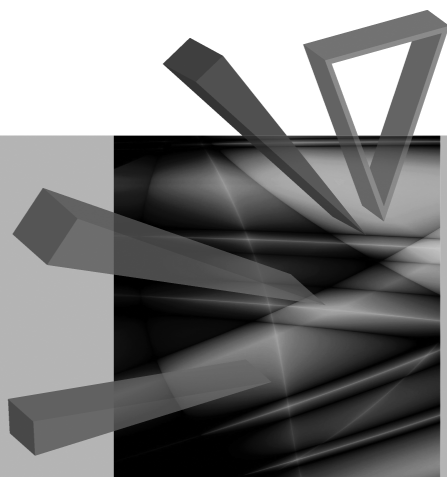
Uniwersytetu Ekonomicznego we Wrocławiu

RESEARCH PAPERS

of Wrocław University of Economics

320

Gospodarka przestrzenna Uwarunkowania ekonomiczne, prawne i samorządowe



Redaktorzy naukowci

Jacek Potocki

Jerzy Ładysz



Wydawnictwo Uniwersytetu Ekonomicznego we Wrocławiu
Wrocław 2013

Redaktor Wydawnictwa: Jadwiga Marcinek

Redaktor techniczny: Barbara Łopusiewicz

Korektor: Barbara Łopusiewicz

Łamanie: Adam Dębski

Projekt okładki: Beata Dębska

Publikacja jest dostępna w Internecie na stronach:

www.ibuk.pl, www.ebscohost.com,

w Dolnośląskiej Bibliotece Cyfrowej www.dbc.wroc.pl,

The Central and Eastern European Online Library www.ceeol.com,

a także w adnotowanej bibliografii zagadnień ekonomicznych BazEkon

http://kangur.uek.krakow.pl/bazy_ae/bazekon/nowy/index.php

Informacje o naborze artykułów i zasadach recenzowania znajdują się na stronie internetowej Wydawnictwa

www.wydawnictwo.ue.wroc.pl

Kopiowanie i powielanie w jakiegokolwiek formie wymaga pisemnej zgody Wydawcy

© Copyright by Uniwersytet Ekonomiczny we Wrocławiu
Wrocław 2013

ISSN 1899-3192

ISBN 978-83-7695-347-2

Wersja pierwotna: publikacja drukowana

Druk i oprawa:

EXPOL, P. Rybiński, J. Dąbek, sp.j.

ul. Brzeska 4, 87-800 Włocławek

Spis treści

Wstęp	9
Bartosz Dąbrowski: Uwarunkowania prawne i przestrzenne realizacji inwestycji w postaci parku solarnego.....	11
Katarzyna Domańska, Anna Iwanicka: Konkurencyjność przedsiębiorstw mleczarskich a kryzys gospodarczy na przykładzie województwa lubelskiego.....	20
Marcin Jurewicz: Źródła finansowania działalności izb gospodarczych	31
Marcin Kalinowski: Kontrakt wyborczy czy artykulacja interesów? Dylematy kształtowania polityki gospodarczej na szczeblu lokalnym	38
Alina Kulczyk-Dynowska: Kształcenie w zakresie wiedzy ekologicznej a zrównoważony rozwój regionu.....	46
Henryk Łabędzki: Kapitał ludzki i społeczny na przygranicznych obszarach wiejskich w południowo-zachodniej Polsce.....	56
Magdalena Łyszkiewicz: Kontrola zarządcza w jednostkach samorządu terytorialnego w świetle polskich uregulowań prawnych	67
Piotr Maleszyk: Specyfika lubelskiego rynku pracy.....	80
Karol Mrozik: Zmiany jakości życia mieszkańców w gminie wiejskiej podlegającej suburbanizacji.....	91
Ciechosław Patrzalek, Maria Heldak: Rola rzeczoznawcy majątkowego w gospodarowaniu gminnym zasobem nieruchomości	102
Andrzej Pawlik: Klasyfikacja województw pod względem poziomu innowacyjności.....	111
Agnieszka Perzyńska: Marka w marketingu terytorialnym	120
Jan Polski: Ekonomiczne znaczenie ładu przestrzennego w regionie	128
Katarzyna Przybyła, Eleonora Gonda-Soroczyńska: Przekształcenia bazy ekonomicznej Wrocławia.....	137
Adam Przybyłowski: Strategie regionalne polskich województw w obszarze zrównoważonego rozwoju i transportu	145
Małgorzata Rogowska: Koncepcja kreatywnego miasta w teorii i praktyce.	156
Anna Romanów-Struzik: Analiza postępów w procesie kontraktacji i wydatkowania w ramach PO KL w latach 2007-2010	166
Łukasz Satola: Zróżnicowanie wykorzystania funduszy Unii Europejskiej w układzie centrum – peryferia	176
Agnieszka Stacherzak, Maria Heldak: Przemiany funkcjonalne obszarów wiejskich Dolnego Śląska w latach 1996-2010	186
Alina Walenia: Kierunki i cele polityki rozwoju regionalnego Podkarpacia w latach 2007-2013	196

Magdalena Wiśniewska: Współpraca międzysektorowa na rzecz dynamizacji procesów innowacyjnych.....	207
Dariusz Zawada: Miasto jako produkt skumulowany	216
Adam Zydrón, Piotr Szczepański: Ekonomiczne implikacje decyzji planistycznych a kształtowanie struktury przestrzennej gminy Luboń	226

Summaries

Bartosz Dąbrowski: Legal and spatial conditions of performance of solar farm investment.....	19
Katarzyna Domańska, Anna Iwanicka: The competitiveness of dairy enterprises and economic crisis (on the example of Lublin Voivodeship) .	30
Marcin Jurewicz: Sources of financing of the activity of chambers of commerce	37
Marcin Kalinowski: Electoral contract or articulation of interest? Dilemmas of forming of economic policy on the local level	45
Alina Kulczyk-Dynowska: Education in the field of ecological knowledge and sustainable development of the region.....	55
Henryk Łabędzki: Human and social capital on borderland rural areas in south western Poland	66
Magdalena Łyszkiewicz: Management control in local government in the light of Polish legislature	78
Piotr Maleszyk: Characteristics of the labour market in Lublin Voivodeship	90
Karol Mroziak: Changes of quality of life in a rural community undergoing suburbanization.....	101
Ciechosław Patrzalek, Maria Heldak: The role of the expert in real estate in the management of communal property resources	110
Andrzej Pawlik: The classification of innovation level in voivodeships.....	119
Agnieszka Perzyńska: Brand in territorial marketing.....	127
Jan Polski: Economic meaning of spatial order in region.....	136
Katarzyna Przybyła, Eleonora Gonda-Soroczyńska: Transformation of Wrocław economic base	144
Adam Przybyłowski: Sustainable development and transport in the Polish voivodeships strategies	155
Małgorzata Rogowska: Creative city concept in theory and practice.....	165
Anna Romanów-Struzik: Progress analysis in the process of contracting and spending under Human Capital Operational Programme in the period 2007-2010.....	175
Łukasz Satola: The differences in the use of the European Union funds in the centre – peripheries system	185

Agnieszka Stacherzak, Maria Heldak: Functional transformation in rural areas of Lower Silesia in the years 1996-2010.....	195
Alina Walenia: Directions and aims of the regional development policy for the region of Podkarpacie in the years 2007-2013.....	206
Magdalena Wiśniewska: Fostering innovation processes through inter-sectoral cooperation	215
Dariusz Zawada: City as a cumulative product	225
Adam Zydróż, Piotr Szczepański: Economic implications of planning decisions and shaping spatial structure of Luboń community	236

Anna Romanów-Struzik

Uniwersytet Ekonomiczny we Wrocławiu

ANALIZA POSTĘPÓW W PROCESIE KONTRAKTACJI I WYDATKOWANIA W RAMACH PO KL W LATACH 2007-2010

Streszczenie: W okresie programowania (2007-2013) Polska otrzymała prawie pięciokrotnie więcej środków finansowych z Unii Europejskiej niż w latach 2004-2006. Całość kwoty, jaką przewidziano na realizację Programu, wynosi prawie 11,5 mld EUR, w tym wkład finansowy Europejskiego Funduszu Społecznego to ponad 9,7 mld EUR, a pozostałą część stanowią środki krajowe. Artykuł ukazuje postępy w procesie kontraktacji i wydatkowania w ramach PO KL w latach 2007-2010. Dodatkowo przedstawiono próbę oceny korzyści i barier występujących przy pozyskiwaniu środków w ramach PO KL. Na tej podstawie możliwa będzie zwiększona efektywności kontraktacji i wydatkowania tych środków.

Słowa kluczowe: Europejski Fundusz Społeczny, Unia Europejska, Program Operacyjny Kapitał Ludzki.

1. Wstęp

Po akcesji Polski do UE otworzyła się duża możliwość aplikowania po znacznie większe środki strukturalne wspomagające instytucje działające na rzecz aktywnych form walki z bezrobociem, przeciwdziałaniu wykluczeniu społecznemu, rozwoju powszechnego kształcenia, doskonalenia kadr, aktywizacji zawodowej kobiet¹. W okresie programowania (2007-2013) Polska otrzymała prawie pięciokrotnie więcej środków finansowych z UE niż w latach 2004-2006². Całość kwoty, jaką przewidziano na realizację programu, wynosi prawie 11,5 mld EUR, w tym wkład finansowy Europejskiego Funduszu Społecznego (EFS) to ponad 9,7 mld EUR, a pozostałą część stanowią środki krajowe³.

Celem publikacji jest ukazanie postępów w procesie kontraktacji i wydatkowania w ramach PO KL w latach 2007-2010 z uwzględnieniem rodzajów beneficjentów. Dodatkowo podjęto próbę oceny korzyści i barier występujących przy pozyski-

¹ www.fundusze-strukturalne.gov.pl, dostęp: 12.09.2009.

² AP, *Polityka Regionalna i fundusze strukturalne UE*, „Unia Europejska” 2002, nr 5, s. 86.

³ *Sprawozdanie z rocznego z wdrażania programu Operacyjnego Kapitał Ludzki 2007-2013*, sprawozdanie za rok 2007, 16.06.2008, uchwała nr 6.

waniu środków w ramach PO KL. Aby tego dokonać, podjęto próbę opisu dynamiki i wdrażania środków dostępnych w ramach PO KL. Przeanalizowano poziom wykorzystania środków w latach 2007-2010 w stosunku do wartości wniosków o dofinansowanie po ocenie formalnej według priorytetów PO KL. Ukazano również poziom zakontraktowanych środków w stosunku do alokacji w okresie 2007-2013 według priorytetów PO KL do końca 2010 r. Ponadto analizie została poddana struktura beneficjentów według głównych kategorii form prawnych oraz przedsiębiorstw. Zwrócono również uwagę na poziom certyfikacji.

2. Program Operacyjny Kapitał Ludzki

W Polsce z Europejskiego Funduszu Społecznego finansowany jest najbardziej znany Polakom program – PO KL (Program Operacyjny Kapitał Ludzki)⁴. Kwota środków w tym programie, która może zostać wykorzystana, jest naprawdę imponująca – 11,4 mld EUR, w tym wkład finansowy z EFS to ponad 9 mld EUR. O środki mogą się ubiegać m.in. urzędy pracy, uczelnie, szkoły, organizacje pozarządowe oraz jednostki administracji rządowej i samorządowej. Poprzez starania tych instytucji pieniądze z EFS trafiają bezpośrednio do najważniejszych odbiorców, czyli do zwykłych ludzi⁵. Alokacja wykorzystywana jest w ramach dziesięciu priorytetów realizowanych równolegle na poziomie centralnym (Priorytety I-V, X) oraz regionalnym (Priorytety VI-IX):

- Priorytet I: Zatrudnienie i integracja społeczna;
- Priorytet II: Rozwój zasobów ludzkich i potencjału adaptacyjnego przedsiębiorstw oraz poprawa stanu zdrowia osób pracujących;
- Priorytet III: Wysoka, jakość systemu oświaty;
- Priorytet IV: Szkolnictwo wyższe i nauka;
- Priorytet V: Dobre rządzenie;
- Priorytet VI: Rynek pracy otwarty dla wszystkich;
- Priorytet VII: Promocja integracji społecznej;
- Priorytet VIII: Regionalne kadry gospodarki;
- Priorytet IX: Rozwój wykształcenia i kompetencji w regionach;
- Priorytet X: Pomoc techniczna⁶.

Aby skorzystać ze środków w ramach PO KL, należy napisać odpowiedni wniosek. Składa się go następnie w instytucji, która takie środki rozdziela, czyli w Urzędzie Marszałkowskim, Wojewódzkim Urzędzie Pracy lub w Mazowieckiej Jednostce Wdrażania Programów Unijnych. Wnioski złożone przez beneficjentów są rozpatrywane po otrzymaniu pozytywnej oceny poszczególne instytucje otrzymują środki z EFS-u. Przed złożeniem wniosku można skonsultować się z właściwym

⁴ *Regionalne Badanie Rynku Pracy*, Dolnośląska Agencja Rozwoju Regionalnego SA, t. I, Wałbrzych, listopad 2007 r.

⁵ *50 lat inwestycji w kapitał ludzki*, Komisja Europejska 2007, Europejski Fundusz Społeczny, s. 4.

⁶ *Sprawozdanie z rocznego z wdrażania...*

terytorialnie regionalnym ośrodkiem EFS. Można tam uzyskać pomoc w zakresie napisania wniosku, zarządzania samym projektem i rozliczenia przyznanych środków. Należy pamiętać, że środki otrzymane z EFS muszą być wydatkowane zgodnie z ich przeznaczeniem. Należy je także bardzo skrupulatnie rozliczyć.

Poprzez te instytucje, które wygrały konkursy, środki są przekazywane zwykłym ludziom. Na poszczególne formy wsparcia ogłaszane są nabory wniosków. Informacje o ogłaszanych konkursach, w ramach których można otrzymywać środki europejskie, np. na założenie własnej działalności gospodarczej, można uzyskać w urzędach marszałkowskich lub wojewódzkich urzędach pracy. Można także odwiedzić stronę internetową Krajowego Ośrodka EFS i tam uzyskać informacje ze swojego regionu poprzez wybranie ośrodka odpowiedniego ze względu na miejsce zamieszkania. W taki właśnie sposób beneficjent może skorzystać ze środków unijnych przeznaczonych m.in. na rozwój zawodowy Polaków.

Reasumując, zadaniem nadrzędnym PO KL jest umożliwienie skutecznego wykorzystania potencjału zasobów ludzkich zarówno w wymiarze indywidualnym, jak i społecznym. W szczególności skoncentrowano się na obszarach zatrudnienia, edukacji, aktywizacji zawodowej, integracji społecznej oraz na budowie sprawnej administracji publicznej.

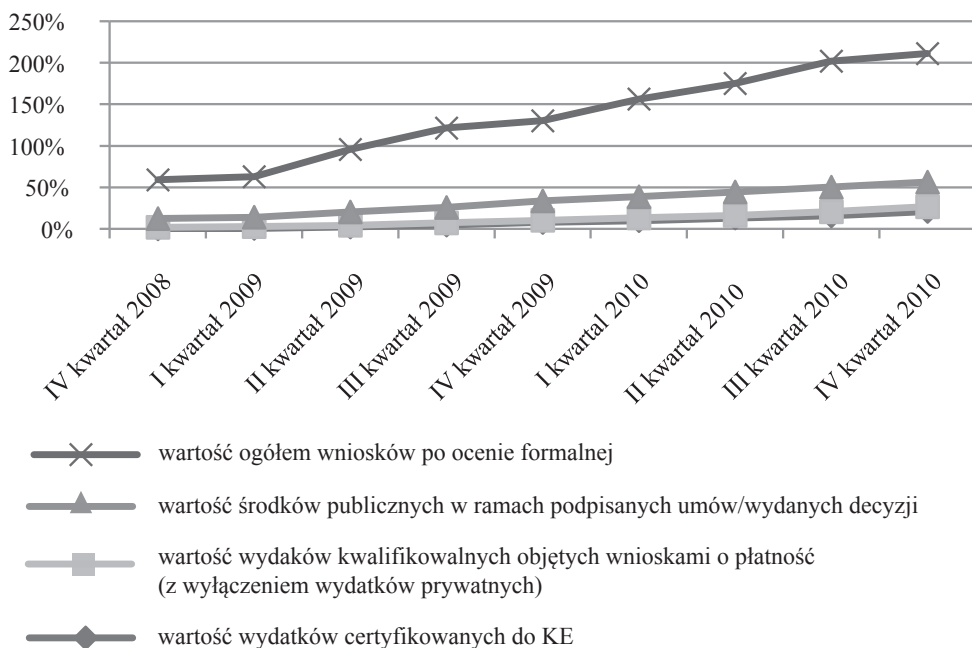
3. Analiza postępów w procesie kontraktacji i wydatkowania w ramach PO KL w latach 2007-2010

Od początku realizacji PO KL cieszy się bardzo dużym zainteresowaniem ze strony potencjalnych beneficjentów oraz grup docelowych. Znajduje to odzwierciedlenie w osiągniętych dotychczas wskaźnikach finansowych i rzeczowych Programu. Stopień zakontraktowanych środków dostępnych w ramach PO KL w stosunku do alokacji wynosił na koniec 2010 r. 56,3%, natomiast wydatkowanie kształtowało się na poziomie 26%. Analizę wdrażania PO KL prezentuje rysunek 1.

Analizując powyższy rysunek, można zauważyć dość wysoki wzrost wykonania alokacji 2007-2013 w odniesieniu do wniosków o dofinansowanie, które uzyskały pozytywną ocenę formalną, co świadczy o bardzo dużym zainteresowaniu ze strony potencjalnych beneficjentów, a także o coraz lepszej jakości wniosków o dofinansowanie realizacji projektów. Zarówno poziom wydatkowania, jak i kontraktacji systematycznie wzrastały w poszczególnych kwartałach⁷. Tendencja wzrostowa wynika z doświadczenia, jakiego nabrali beneficjenci ubiegający się o pozyskanie wsparcia. Należy również podkreślić fakt, że z upływem czasu znacząco wzrosła dostępność do podmiotów, w których beneficjenci mogli otrzymać pomoc przy staraniu się o środki publiczne. Jednocześnie znaczący wpływ na ten proces miała rozbudowa mechanizmów partnerstwa i przepływu informacji przy pozyskiwaniu dofinansowania oraz zwiększenie potencjału administracji publicznej w zakresie opracowywania po-

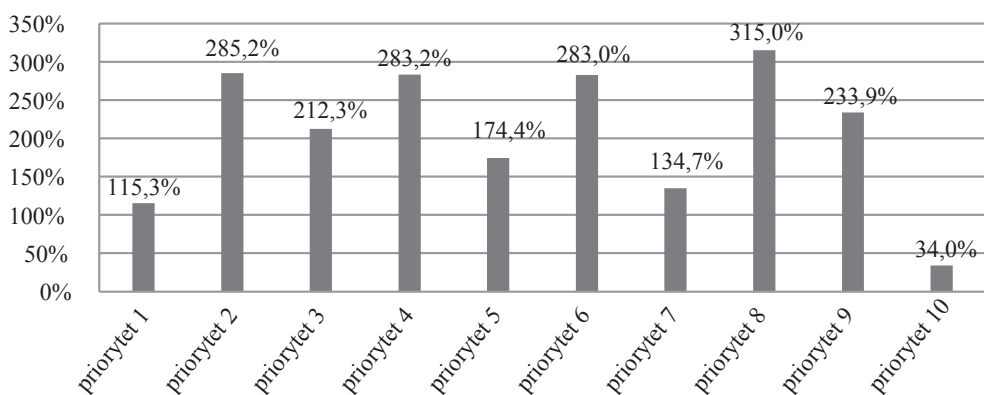
⁷ <https://import.ksi.gov.pl>, dostęp: 9.02.2011.

lityk i świadczenia usług wysokiej jakości. Istotny wpływ na dynamikę wdrażania PO KL miał również wzrost spójności terytorialnej.



Rys. 1. Dynamika wdrażania PO KL w latach 2008-2010

Źródło: opracowanie własne, na podstawie KSI SIMIK 2007-2013.



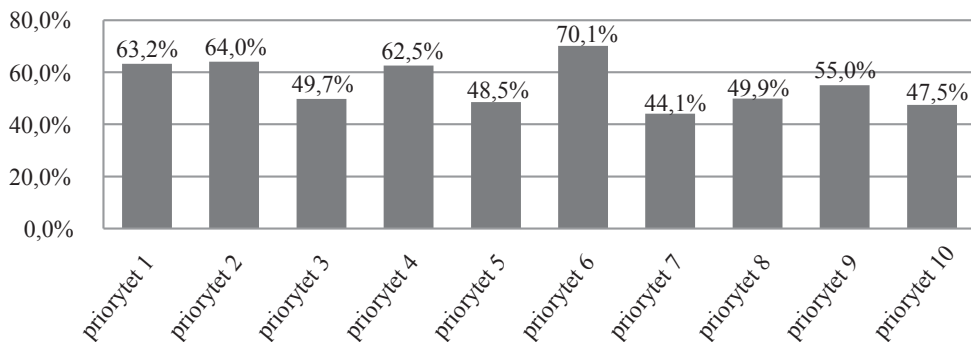
Rys. 2. Poziom wykorzystania przeznaczonych środków w latach 2007-2010 w stosunku do wartości wniosków o dofinansowanie po ocenie formalnej według Priorytetów PO KL

Źródło: jak w rys. 1.

Pozytywną ocenę formalną w ramach całego Programu PO KL w okresie programowania od 2007 do 2010 r. uzyskało prawie 101 tys. wniosków o wartości ogółem blisko 24,2 mld EUR, co stanowi 211,8% całości środków finansowych przeznaczonych na lata 2007-2013. Wszystkich wniosków ocenionych poprawnie pod względem formalnym i merytorycznym zatwierdzono ponad 39,3 tys. o wartości ogółem ponad 9,6 mld EUR. Poziom wykorzystania środków w stosunku do wartości wniosków o dofinansowanie po ocenie formalnej według priorytetów ilustruje rysunek 2.

W procesie kontraktacji w PO KL do końca 2010 r. zawarto blisko 23 tys. umów o dofinansowanie realizacji projektów o łącznej wartości środków publicznych na kwotę blisko 6,3 mld EUR (w tym 5,5 mld EUR EFS). Stanowi to 56,3% alokacji przeznaczonej na lata 2007-2013. Mając na uwadze, że do końca przewidzianego okresu finansowania pozostały 3 lata, osiągnięty wynik na poziomie 56,3% można uznać za obiecujący.

W ramach komponentu centralnego zawarto ponad 1,8 tys. umów/decyzji na kwotę środków publicznych ponad 2,2 mld EUR (w tym 1,9 mld EUR EFS), co stanowiło wykorzystanie alokacji na lata 2007-2013 w wysokości ok. 57,3%. Najwyższy poziom zakontraktowanych środków w odniesieniu do alokacji do końca 2010 r. osiągnięto w Priorytecie II (ok. 64%) oraz Priorytecie I (ok. 63,2%), najniższy zaś w Priorytecie V (ok. 48,5%) i Priorytecie III (ok. 49,7%)⁸. Obserwując dynamikę w tym obszarze, nasuwa się wniosek, że z roku na rok następuje progres wykorzystania dostępnej alokacji. Jednym z przykładów obrazujących ten proces może być przeniesienie alokacji z jednego priorytetu na inny.



Rys. 3. Poziom zakontraktowanych środków w stosunku do alokacji 2007-2013 według Priorytetów PO KL do końca 2010 r.

Źródło: jak w rys. 1.

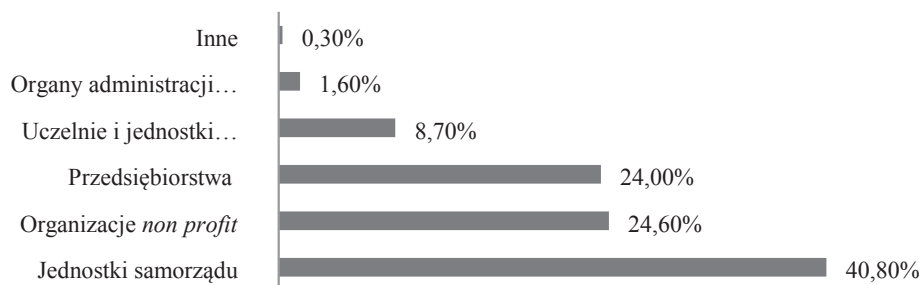
W kompetencji regionalnym do końca grudnia 2010 r. zawarto blisko 21,1 tys. umów o dofinansowanie realizacji projektów o łącznej wartości środków publicznych ogółem blisko 3,9 mld EUR (w tym 3,4 mld EUR EFS). Stopień wykorzystania

⁸ <https://import.ksi.gov.pl>, dostęp: 9.02.2011.

alokacji na lata 2007-2013 pod względem wartości zawartych umów wyniósł 56,3%. Najszybciej w komponencie regionalnym wdrażany był Priorytet VI, w którym stopień wykorzystania alokacji przewidzianej na lata 2007-2013 wyniósł 70,1%. W pozostałych priorytetach stopień zakontraktowanych środków w odniesieniu do alokacji 2007-2013 w ramach Priorytetów VII-IX ukształtował się na poziomie średnio ok. 50%⁹. Poziom zakontraktowanych środków w stosunku do alokacji przedstawiono na rysunku 3.

Na podstawie powyższych danych można zaobserwować, że nastąpiła znaczna poprawa wykorzystania alokacji w stosunku do sytuacji wyjściowej. Osiągnięto to przez komplementarność pomiędzy komponentem centralnym a regionalnym.

Podając analizie poziom zakontraktowania środków, należy również zwrócić uwagę na rodzaje beneficjentów programu pod względem formy prawnej. Dzięki obraniu takiej perspektywy można wyróżnić i zdefiniować główne grupy podmiotów korzystających ze wsparcia PO KL. Do końca 2010 r. z podpisanych prawie 23 tys. umów o dofinansowanie z EFS najliczniejszą grupę beneficjentów stanowiły jednostki samorządu terytorialnego, które podpisały ponad 9,3 tys. umów. Kolejną grupę tworzyły organizacje użyteczności publicznej – ponad 5,6 tys. umów. W dalszej kolejności uplasowały się przedsiębiorstwa, podpisując blisko 5,5 tys. umów, następnie uczelnie i jednostki naukowe, które zakontraktowały ok. 2 tys., oraz organy administracji rządowej z blisko 370 umowami¹⁰. Struktura beneficjentów według głównych kategorii form prawnych została przedstawiona rysunku 4.



Rys. 4. Struktura beneficjentów według głównych kategorii form prawnych

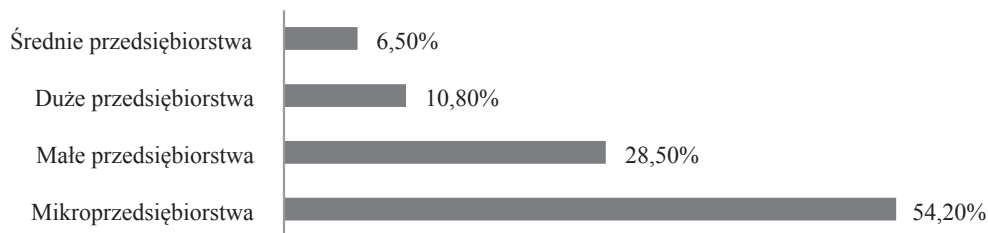
Źródło: jak w rys. 1; stan na 2010 r.

Największą aktywność wśród beneficjentów starających się o środki dostępne w ramach PO KL można zauważyć wśród podmiotów ze szczebla administracji lokalnej właściwie identyfikujących potrzeby społeczności, w których funkcjonują. Biorąc pod uwagę wartość podpisanych umów o dofinansowanie, największą kwotę, ok. 2,5 mld EUR, otrzymały jednostki samorządu terytorialnego, przedsię-

⁹ <https://import.ksi.gov.pl>, dostęp: 9.02.2011; <http://www.efs.gov.pl>, dostęp: 9.02.2011.

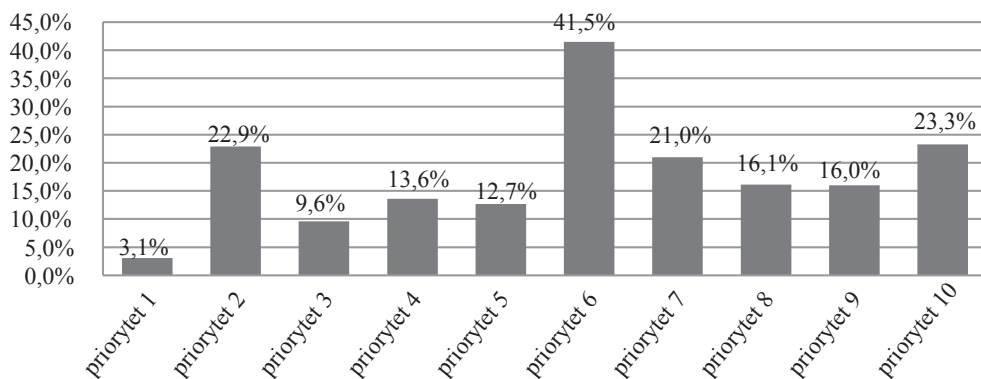
¹⁰ <https://import.ksi.gov.pl>, dostęp: 9.02.2011.

biorstwa zakontraktowały 1,2 mld EUR, jednostki naukowe 1,1 mld EUR, organy administracji rządowej 0,9 mld EUR, organizacje *non profit* 0,8 mld EUR. Analizując dokładniej strukturę beneficjentów, należy również zwrócić uwagę na wielkość przedsiębiorstw zaangażowanych w realizację projektów. Rysunek 5 przedstawia ich strukturę.



Rys. 5. Struktura beneficjentów – przedsiębiorstw

Źródło: jak w rys. 1; stan na 2010 r.



Rys. 6. Poziom certyfikacji w stosunku do alokacji 2007-2013 według priorytetów POKL

Źródło: jak w rys. 1; stan na 2010 r.

W odniesieniu do zaprezentowanych informacji dotyczących beneficjentów warto zauważyć wzrost we wszystkich grupach. Osiągnięto to przez łatwiejsze, bardziej praktyczne rozwiązania w ramach zreformowanych zasad finansowych, które dają lepszą możliwość wykorzystania funduszy z PO KL przez szerszą i bardziej różnorodną grupę beneficjentów. Analizując proces wydatkowania do końca 2010 r. w ramach całego PO KL na podstawie zatwierdzonych wniosków, uznano za kwalifikowane wydatki na sumę 2,9 mld EUR, w tym 2,6 mld EUR stanowiły środki z EFS. Natomiast w ramach komponentu centralnego uznano za kwalifikowane wydatki w kwocie 609,9 mld EUR, w tym 521,5 mld EUR środki z EFS. W komponentcie regionalnym za kwalifikowane uznano wnioski na kwotę 2,2 mld EUR,

w tym 2 mld EUR środki z EFS¹¹, a poziom wydatków certyfikowanych do Komisji Europejskiej wyniósł ok. 21% alokacji przeznaczonej na lata 2007-2013.

Jak wynika z analizy rysunku 6, najwyższy poziom certyfikacji zanotowano w Priorytecie VI, natomiast najniższy w Priorytecie I. Tak niski poziom certyfikacji wynikał z faktu wstrzymania certyfikacji w tym priorytecie.

4. Ocena korzyści i barier pozyskiwania środków w ramach PO KL

Po kilku latach funkcjonowania PO KL dostrzeżono niewystarczające efekty wdrażania jej celów. Istotnym elementem jest ocena korzyści i barier pozyskiwania środków pomocowych Unii Europejskiej w ramach PO KL oraz próba stworzenia rekomendacji dla zarządzających programami pomocowymi. Pociąga to za sobą potrzebę zweryfikowania dotychczasowych osiągnięć i konieczność nowego spojrzenia na wyzwania pojawiające się w przyszłości.

Dążąc do efektywnego wykorzystania środków w ramach PO KL, skoncentrowano się na analizie potrzeb klientów pod względem dostępności i funkcjonalności, rozwoju wykwalifikowanej i zdolnej do adaptacji kadry oraz poprawie funkcjonowania systemu przewidywania i zarządzania zmianą gospodarczą. W tym celu utworzono punkty informacyjne, uproszczono wzory wniosków aplikacyjnych, zminimalizowano liczbę załączników wymaganych w procedurze aplikacyjnej. W celu uniknięcia wielokrotnego finansowania tych samych operacji ustalono dokument określający możliwość wsparcia dla poszczególnych typów projektów, tzw. linię demarkacyjną¹². Dodatkowo wprowadzono mechanizmy kontrolne zapewniające przestrzeganie zasad¹³. Powołano do życia modele efektywnego aplikowania o środki unijne. Opisane powyżej aspekty przyczyniają się do skutecznego wykorzystania dostępnych środków. Mając to na uwadze, należy o nich zawsze pamiętać i dołożyć wszelkich starań przy ich efektywniejszym stosowaniu.

Warto zauważyć, iż każdy z priorytetów PO KL jest komplementarny w stosunku do pozostałych. Różnią się grupami, do których kierowane jest wsparcie. Takie zróżnicowanie pozwala na oddziaływanie na wielu płaszczyznach i w różnych formach. Dzięki temu jest to ważne narzędzie pozwalające na dotarcie do jak największej grupy beneficjentów. Obok tego wspierana jest modernizacja i poprawa skuteczności instytucji rynku pracy, tworzenie więzi między światem pracy a nauki oraz rozwój mechanizmów przewidywania zmian w sferze zatrudnienia i zapotrzebowania na kwalifikacje zawodowe.

Chociaż procedura ubiegania się o środki została już znacząco uproszczona, to jednak w trakcie całego procesu beneficjenci napotykać wiele problemów. Nadal

¹¹ <http://www.efs.gov.pl>, dostęp: 9.02.2011; <http://www.gus.pl/>, dostęp: 4.11.2011.

¹² http://www.mrr.gov.pl/fundusze/fundusze_europejskie/linia_demarkacyjna/strony/linia_demarkacyjna_fe.aspx, dostęp: 9.11.2011.

¹³ http://www.efs.gov.pl/zpfe/documents/plankomunikacji_04_02.pdf, dostęp: 15.01.2009.

wskazują liczne trudności w dostępie do informacji niezbędnych w procesie składania dokumentacji aplikacyjnej oraz skarżą się na brak aktualizacji baz pytań i odpowiedzi. Ponadto długi czas oczekiwania na odpowiedź z instytucji wdrażającej jest zdaniem beneficjentów elementem, nad którym warto by popracować. Jako rozwiązanie proponowane jest wypracowanie wiążących interpretacji, jak również wprowadzenie specjalizacji w informatorium. Równie istotnym elementem jest opracowanie metodologii badawczej dotyczącej rezultatów i wskaźników zakładanych we wnioskach. Warto też położyć nacisk na terminowość realizacji projektów, gdyż liczne opóźnienia spowodowały mniej efektywne wykorzystanie dostępnych środków.

Problem kontraktacji będzie tak długo aktualny, jak długo będą funkcjonowały fundusze strukturalne, zatem doskonalenie kontraktacji i wydatkowania tych środków jest ważne zwłaszcza w kontekście wymogów Komisji Europejskiej dla polityki regionalnej w zakresie zwiększenia efektywności wykorzystania środków publicznych.

5. Podsumowanie

Osiągnięcie wzrostu inteligentnego, zrównoważonego i sprzyjającego włączeniu społecznemu oznaczać będzie realizację nakreślonej w strategii Europa 2020 wizji społecznej gospodarki rynkowej XXI w. Analiza powyższych informacji dowodzi, że dzięki prostej i łatwo dostępnej procedurze aplikacyjnej Polska będzie skutecznie wdrażać cele tej strategii.

Do 2020 r. zakładany jest wzrost wskaźnika aktywności zawodowej, co pozwoli lepiej wykorzystać potencjał młodzieży i przedłużyć aktywność zawodową osób w wieku okołoemerytalnym. Dzięki temu powinna się zmniejszyć stopa bezrobocia, a korzyści wynikające z poprawy sytuacji na rynku pracy mogłyby stymulować powrót znacznej części młodych pracowników do Polski. Do 2020 r. powinien uelastycznąć się rynek pracy – pracownicy łatwiej zdobędą zatrudnienie, a przedsiębiorcy szybciej uzupełnią kadry.

Literatura

- AP, *Polityka Regionalna i fundusze strukturalne UE*, „Unia Europejska” 2002, nr 5.
- Sprawozdanie rocznego z wdrażania programu Operacyjnego Kapitał Ludzki 2007-2013*, sprawozdanie za rok 2007, 16.06.2008, uchwała nr 6.
- Regionalne Badanie Rynku Pracy*, Dolnośląska Agencja Rozwoju Regionalnego SA, t. I, Wałbrzych, listopad 2007.
- 50 lat inwestycji w kapitał ludzki*, Komisja Europejska 2007, Europejski Fundusz Społeczny.
- <http://www.efs.gov.pl>
- <https://import.ksi.gov.pl>

<http://www.gus.pl>.

<http://www.mrr.gov.pl>.

www.fundusze-strukturalne.gov.pl.

PROGRESS ANALYSIS IN THE PROCESS OF CONTRACTING AND SPENDING UNDER HUMAN CAPITAL OPERATIONAL PROGRAMME IN THE PERIOD 2007-2010

Summary: In the new programming period (2007-2013) Poland received from the EU almost five times more financial resources than in 2004-2006. The whole sum which was for the realization of the program is about 11.5 mld euro. In this the contribution of the European Social Fund was more than 9.7 mld euro and national resources made up the remaining part. This study shows progress in contracting and spending under Human Capital Operational Programme between 2007-2010. Additionally it describes the evaluation of benefits and existing difficulties in obtaining resources as part of Human Capital Operational Programme. On this basis more effective contracting and spending of resources will be possible.

Keywords: European Social Fund, European Union, Human Capital Operational Programme.