

PRACE NAUKOWE  
Uniwersytetu Ekonomicznego we Wrocławiu nr 293  
RESEARCH PAPERS  
of Wrocław University of Economics No. 293

# **Jakość życia a zrównoważony rozwój**

Redaktorzy naukowi  
**Zofia Rusnak**  
**Beata Zmyślona**



Wydawnictwo Uniwersytetu Ekonomicznego we Wrocławiu  
Wrocław 2013

Redaktor Wydawnictwa: Aleksandra Śliwka

Redaktor techniczny: Barbara Łopusiewicz

Korektor: Barbara Cibis

Łamanie: Beata Mazur

Projekt okładki: Beata Dębska

Publikacja jest dostępna w Internecie na stronach:

[www.ibuk.pl](http://www.ibuk.pl), [www.ebscohost.com](http://www.ebscohost.com),

The Central and Eastern European Online Library [www.ceeol.com](http://www.ceeol.com),

a także w adnotowanej bibliografii zagadnień ekonomicznych BazEkon

[http://kangur.uek.krakow.pl/bazy\\_ae/bazekon/nowy/index.php](http://kangur.uek.krakow.pl/bazy_ae/bazekon/nowy/index.php)

Informacje o naborze artykułów i zasadach recenzowania znajdują się

na stronie internetowej Wydawnictwa

[www.wydawnictwo.ue.wroc.pl](http://www.wydawnictwo.ue.wroc.pl)

Kopiowanie i powielanie w jakiegokolwiek formie

wymaga pisemnej zgody Wydawcy

© Copyright by Uniwersytet Ekonomiczny we Wrocławiu

Wrocław 2013

**ISSN 1899-3192**

**ISBN 978-83-7695-306-9**

Wersja pierwotna: publikacja drukowana

Druk: Drukarnia TOTEM

## Spis treści

<b>Wstęp</b> .....	7
<b>Łukasz Baka:</b> Pracoholizm i zaangażowanie w pracy jako wyznaczniki dobrostanu psychicznego pracowników .....	9
<b>Agnieszka Borowska:</b> Jakość życia mieszkańców obszarów wiejskich w Polsce w latach 1995-2011 .....	27
<b>Iwona Cieślak:</b> Jakość układu komunikacji pieszej w przestrzeni zurbanizowanej.....	45
<b>Beata Detyna, Jerzy Detyna, Anna Kajewska-Dudek:</b> Wypalenie zawodowe jako następstwo stresu w pracy zawodowej pracowników medycznych .....	57
<b>Agnieszka Żarczyńska-Dobiesz, Jolanta Grzebieluch:</b> Zjawisko mobbingu jako jedna z przyczyn zaburzenia równowagi pracownika w środowisku pracy .....	74
<b>Marzena Hajduk-Stelmachowicz:</b> Motywy wdrażania Systemu Zarządzania Środowiskowego w kontekście budowania potencjału ekoinnowacyjnego .....	85
<b>Tomasz Holecki, Michał Skrzypek, Karolina Wójcik:</b> Sytuacja materialna osób po transplantacji serca .....	98
<b>Alina Jędrzejczak:</b> Nierówności dochodowe i ubóstwo wśród rodzin wielodzietnych w Polsce .....	108
<b>Jan Kazak:</b> Wskaźniki przestrzenne niezrównoważonej zabudowy podmiejskiej okolic Wrocławia .....	122
<b>Monika Mularska-Kucharek, Justyna Wiktorowicz:</b> Ocena subiektywnej jakości życia osób w wieku 50+ w świetle badań mieszkańców Łodzi .....	135
<b>Agnieszka Siedlecka:</b> Obiektywna jakość życia jako kategoria rozwoju zrównoważonego na przykładzie gmin województwa lubelskiego.....	149
<b>Szymon Szewrański, Jan Kazak, Józef Sasik:</b> Procesy suburbanizacyjne i ich skutki środowiskowe w strefie niekontrolowanego rozprzestrzeniania się dużego miasta.....	170
<b>Ewa Tracz:</b> Motywowanie „slow” w organizacji zorientowanej na zrównoważony rozwój i odpowiedzialność społeczną.....	180
<b>Beata Warczewska:</b> Wybrane aspekty jakości życia w opinii mieszkańców Parku Krajobrazowego „Dolina Baryczy”.....	195
<b>Jadwiga Zaród:</b> Badanie zrównoważonego rozwoju gospodarstwa rolnego za pomocą dynamicznego, wielokryterialnego modelu optymalizacyjnego.....	205

## Summaries

<b>Łukasz Baka:</b> Workaholism and work engagement as predictors of job well-being .....	26
<b>Agnieszka Borowska:</b> Standard of living of inhabitants of rural areas in Poland in the period 1995-2011 .....	44
<b>Iwona Cieślak:</b> Development of pedestrian communication in urban space and its quality .....	56
<b>Beata Detyna, Jerzy Detyna, Anna Kajewska-Dudek:</b> Burnout as a consequence of stress at work among medical staff .....	73
<b>Agnieszka Żarczyńska-Dobiesz, Jolanta Grzebieluch:</b> Mobbing as an unbalancing factor affecting employees in work environment .....	84
<b>Marzena Hajduk-Stelmachowicz:</b> Motives of implementation of Environmental Management System in the context of creating eco-innovative potential .....	97
<b>Tomasz Holecki, Michał Skrzypek, Karolina Wójcik:</b> Financial situation of people after heart transplantation .....	107
<b>Alina Jędrzejczak:</b> Income inequality and poverty in Poland by family type	121
<b>Jan Kazak:</b> Spatial indicators of unsustainable suburban development in Wrocław surrounding .....	134
<b>Monika Mularska-Kucharek, Justyna Wiktorowicz:</b> Subjective assessment of quality of life of people aged 50+ in the light of research among the inhabitants of Łódź .....	148
<b>Agnieszka Siedlecka:</b> Objective quality of life as a sustainable development category of communities of Lublin Voivodeship .....	169
<b>Szymon Szewrański, Jan Kazak, Józef Sasik:</b> Suburbanisation processes and their environmental effects in a zone of uncontrolled spread of a large city .....	179
<b>Ewa Tracz:</b> “Slow” motivation in sustainable development and corporate social responsibility oriented organization .....	194
<b>Beata Warczewska:</b> Selected aspects of life quality according to the inhabitants of the “Barycz Valley” .....	204
<b>Jadwiga Zaród:</b> Research on balanced development of a farm using a dynamic, multicriterial, optimization model .....	216

**Agnieszka Borowska**

Szkoła Główna Gospodarstwa Wiejskiego w Warszawie

---

## JAKOŚĆ ŻYCIA MIESZKAŃCÓW OBSZARÓW WIEJSKICH W POLSCE W LATACH 1995-2011

---

**Streszczenie:** Artykuł przedstawia zmiany zachodzące w jakości życia mieszkańców obszarów wiejskich w Polsce w latach 1995-2011. Ukazuje zarówno pozytywne, jak i negatywne strony przemian społeczno-ekonomicznych dokonujących się na obszarach wiejskich oraz wyzwania stojące przed mieszkańcami. W opracowaniu ukazana została między innymi: sfera społeczna życia na obszarach wiejskich, zmiany demograficzne, aktywność ekonomiczna ludności, sytuacja ekonomiczna, a także wyposażenie w niektóre wybrane przedmioty trwałego użytkowania oraz zakres i dostęp do dóbr kultury i ochrony zdrowia.

**Słowa kluczowe:** jakość życia, obszary wiejskie, zrównoważony rozwój.

### 1. Wstęp

Jakość życia mieszkańców obszarów wiejskich wiąże się z ich rozwojem. Według K. Duczkowskiej-Małysz [1998] przejawia się tworzeniem i utrzymywaniem warunków pracy i jakości życia satysfakcjonujących mieszkańców – przy niejednorodności w układach lokalnych. Jednak rozwój ludnościowy czy jakości życia jest, jak podkreśla wielu autorów, bardzo zróżnicowany przestrzennie, a zmiany zachodzą powoli [Haffner 2007]. Rozwój zrównoważony obszarów wiejskich wpisuje się w kształtowanie właściwych proporcji pomiędzy ładem ekonomicznym, ekologicznym, społecznym, instytucjonalnym i przestrzennym. Aby stworzyć każdy z nich, niezbędne jest wykorzystanie specyficznego rodzaju kapitału: ekonomicznego, przyrodniczego, ludzkiego i społecznego dla zapewnienia trwałej poprawy jakości życia obecnych i przyszłych pokoleń [Adamowicz, Dresler 2006]. Mając na względzie takie ujęcie problemu, w literaturze podnosi się kwestie odwołujące się do rozwoju zrównoważonego (*sustainable development*) jako interdyscyplinarnego zagadnienia. Proponuje się odejście od tylko *stricte* ekonomicznego jego ujęcia, uwzględniając jako szersze i horyzontalne odniesienie do aspektów społecznych, środowiskowych, przyrodniczych, etycznych, politycznych, prawnych, technicznych itd. Mając na względzie tę wielowymiarowość problematyki, jej różnorodny charakter oraz długoterminową perspektywę w konfrontacji z przedmiotem analizy

– jakością życia mieszkańców obszarów wiejskich, rolnictwem i wsią, ukazuje się zagadnienie ważne nie tylko w mikroskali, ale także makroskali (tj.: gospodarki, grupy społecznej, dostępnych, aczkolwiek zmieniających się ilościowo i jakościowo zasobów itd.). Dodatkowo, uwzględniając sprawiedliwość wewnątrz- i międzypokoleniową prowadzącą do trwałego podnoszenia jakości życia, zarówno obecnych, jak i przyszłych pokoleń [Piontek 2002], zarysowuje się koncepcja budowania nowych wyzwań przed społeczeństwem, w ujęciu nie tylko teoretycznym, ale przede wszystkim praktycznym. Jakość życia w literaturze przedmiotu jest najczęściej używanym pojęciem odnoszącym się do kategorii celów i efektów zrównoważonego rozwoju [Kielczewski 2009]. H. Kruk [2009] za Skrzypek [2007] stwierdza, że pojęcie jakości życia jest różnie definiowane. P. de Hardwood przyjmuje, że jakość życia to odczucie dobrobytu przez człowieka (jednostkę) i związane z tym zadowolenie lub niezadowolenie. R. Gillingham i W.S. Reece uważają, że jest to poziom satysfakcji wynikający między innymi z konsumpcji dóbr i usług, wykorzystywania wolnego czasu. Natomiast J. Rutkowski twierdzi, że jakość życia to stopień zaspokojenia ogółu potrzeb ludności, będący efektem postrzegania przez nią warunków życia. Poskrobko [Poskrobko, Baran 2007] wskazuje, że jakość życia powinna być traktowana jako relacja między wartościami, stylami życia, potrzebami i warunkami życia. Jednak Ayala-Carcedo [2005] przyjął, że wzrost ekonomiczny poprzedza rozwój społeczny, po którym to dopiero następuje rozwój zrównoważony „...kraje najpierw dążą do tego, aby zapewnić trwałe wzrost gospodarczy, a następnie postępuje rozwój społeczny – dbałość o dobrobyt i jakość życia obywateli, a dopiero od pewnego, kolejnego punktu rozwoju przejawia się troska o stan środowiska przyrodniczego – zrównoważonego rozwoju”.

Wielowymiarowe współzależności między gospodarką, w tym rolną, a społeczeństwem, środowiskiem przyrodniczym są coraz wyraźniej dostrzegalne od końca lat 90. XX wieku w polityce UE [Bałtromiuk 2011], jednak skoncentrowanie uwagi na nich ma miejsce zwłaszcza w celach i instrumentach licznych dokumentów Wspólnoty, w tym także Wspólnej Polityki Rolnej od początku XXI wieku. Przywoływanie zrównoważonego rozwoju i poprawa warunków jakości życia mieszkańców na obszarach wiejskich jest także uwzględnione w realizacji przyjętej strategii „Europa 2020”. Jednak strategia ta odwołuje się nie tylko do zrównoważonego rozwoju, ale także do inteligentnego rozwoju i rozwoju sprzyjającego włączeniu społecznemu [Komisja Europejska Bruksela, dnia 18.11.2010 KOM(2010) 672]. Według tego dokumentu, zrównoważony rozwój ma polegać na „(...) zachowaniu odnawialnych podstaw produkcji żywności i pasz, zrównoważonym gospodarowaniu gruntami, ma dostarczyć środowiskowych dóbr publicznych, walczyć z utratą różnorodności biologicznej, promować energię ze źródeł odnawialnych, wspierać zdrowie roślin i zwierząt, poprawić efektywność gospodarowania zasobami poprzez wykorzystanie rozwoju technologicznego oraz wyników badań naukowych”. Ponadto ma prowadzić do dalszej redukcji emisji gazów cieplarnianych i w pełni rozwijać potencjał obszarów wiejskich. Natomiast drugie ujęcie jako inteligentny rozwój zakłada po-

prawę efektywnego gospodarowania istniejącymi zasobami oraz ich konkurencyjności przy użyciu wiedzy technicznej i innowacji. Odwołuje się do efektywnej pracy nad produktami, które powinny cechować się wysoką jakością i wartością dodaną. Powinno to nastąpić między innymi: przez rozwijanie ekologicznych technologii, wspieranie korzystania z teleinformatyki, inwestycje w szkolenia, inicjatywy na rzecz społecznych innowacji w obszarach wiejskich oraz poprawę absorpcji badań. Rozwój sprzyjający włączeniu społecznemu w przyjętej strategii dotyczy uwolnienia potencjału gospodarczego na obszarach wiejskich, aby w ten sposób zapewnić rozwijanie lokalnych rynków produkcji, zbytu i konsumpcji, pośrednio i bezpośrednio przyczyniając się do stymulacji zatrudnienia na tych terenach, a przez to do poprawy jakości życia jego mieszkańców. Czego przejawem są działania wspomagające restrukturyzację rolnictwa oraz wsparcie dochodów rolników w celu zachowania zrównoważonego rolnictwa w całej Europie<sup>1</sup>. Konkludując, należy stwierdzić, że ukazanie wielofunkcyjności rolnictwa przy założeniu jego zrównoważonego rozwoju zakłada przejmowanie przez tradycyjną wieś nowych funkcji [Wilkin 2012], a przez obszary wiejskie nowych ról, które to, z jednej strony stanowią przyczynę, zaś z drugiej – skutek procesów modernizacyjnych w rolnictwie.

## 2. Cel pracy, materiał źródłowy i metody badawcze

Celem artykułu jest przedstawienie zmian w jakości życia mieszkańców obszarów wiejskich w Polsce w latach 1995-2011. W opracowaniu wykorzystano podstawową literaturę nawiązującą treścią do podjętego tematu badawczego. Materiał stanowiły głównie wtórne źródła informacji – raporty KE, ekspertyzy, strategie, dokumenty i dyrektywy itp. Opracowanie powstało w ramach projektu nr NN 112374540, który został sfinansowany ze środków Narodowego Centrum Nauki. Uwzględniono także Program Rozwoju Obszarów Wiejskich na lata 2007-2013, dane GUS pochodzące z roczników statystycznych. W analizie problemu badawczego wykorzystano metodę porównawczą, opisową.

## 3. Charakterystyka obszarów wiejskich w Polsce w latach 1995-2011

Obszary wiejskie w Polsce są silnie zróżnicowane pod względem ekonomicznym, społecznym, strukturalnym i funkcjonalnym. Sposób zagospodarowania i użytkowania przestrzeni jest różny w układzie zarówno terytorialnym, jak i regionalnym, czy w relacji: centra miejskie – ich wiejskie zaplecze i peryferia. Występuje więc zróżnicowanie zarówno inter-, jak i intraregionalne [Stanny 2012]. Stan zagospodarowania obszarów wiejskich ma istotne znaczenie dla warunków życia mieszkańców i dla możliwości ich ekonomicznego wykorzystania, a co za tym idzie, również

---

<sup>1</sup> WPR zapewni w szczególności wkład do projektów przewodnich UE „Niskoemisyjna, energooszczędna Europa”, „Unia Innowacji” i „Europejski program walki z ubóstwem”.

dla kierunków i tempa rozwoju. Zróznicowanie obszarów wiejskich wynika z kilku powodów, a wpływ na nie miały między innymi uwarunkowania historyczne, geograficzne, przyrodnicze, polityczne itp. [Rosner 2005]. Obecnie około 60% ludności wiejskiej nie ma już żadnego związku z produkcją rolniczą i użytkowaniem ziemi rolniczej. Wilkin, Nurzyńska [Wilkin 2012] stwierdzają, że Polska wieś staje się coraz mniej rolnicza, co widać w jej różnych wymiarach. Tylko jedna trzecia mieszkańców wsi żyje głównie lub wyłącznie z rolnictwa, a i ta zbiorowość szybko maleje. W kraju miejscowości wiejskie są bardzo zróżnicowane pod względem liczby mieszkańców, około 15% stanowią te, których liczba nie przekracza 100 osób, dominują te od 100 do 500 mieszkańców (66%), około 13% jest tych od 500 do 1000 mieszkańców, pozostałe 6% liczy więcej niż 1 tys. mieszkańców. Polską wieś charakteryzuje rozproszona sieć osadnicza. Mamy około 53 tys. miejscowości wiejskich, w tym 42,8 tys. wsi oraz 10,2 tys. kolonii i osad. Na 1 miejscowość wiejską przypada przeciętnie około 277 mieszkańców.

### ***Sytuacja demograficzna na obszarach wiejskich***

W 2010 r. na obszarach wiejskich mieszkało 14,936 mln osób, co stanowiło około 39% ludności kraju, a zatem więcej o 352 tys. niż w 2000 r. (tab. 1). Przyczyny tego stanu eksperci upatrują w wielu aspektach, między innymi: w nabywaniu praw miejskich przez większe wsie, procesach migracyjnych mieszkańców miast na obszary wiejskie, w tym do podmiejskich wsi, gdzie jest dobrze rozwinięta infrastruktura, a także w zmianach stylu życia zwłaszcza mieszkańców miast o wyższych od przeciętnych dochodach. Zachodzą także procesy depopulacji rejonów, których mieszkańcy migrują na stałe lub czasowo w poszukiwaniu pracy (nowej, lepszej) zarówno w kraju, jak i poza jego granice. Choć ten ostatni kierunek migracji zwłaszcza w ostatnich czterech latach jest coraz słabszy, to szacuje się, że nadal za granicą „za chlebem” przebywa około 2 mln Polaków, z tego około 30% stanowią mieszkańcy wsi [Wilkin 2012].

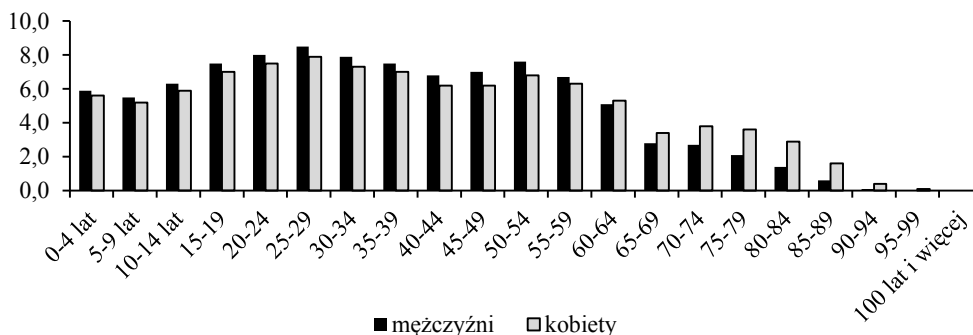
**Tabela 1.** Dane demograficzne wsi w Polsce w latach 1995-2010

Wyszczególnienie	1995	2000	2001	2002	2003	2004	2005	2006	2007	2008	2009	2010	2011
Ludność na wsi w % ogółu ludności	38,2	38,1	38,2	38,3	38,4	38,5	38,6	38,7	38,8	38,9	39,0	39,1	39,3
w tym kobiety na obszarach wiejskich w % ogółu kobiet	50	50,2	50,2	50,2	50,2	50,2	50,2	50,2	50,3	50,3	50,3	50,3	50,3
Przyrost naturalny na 1000 ludności na obszarach wiejskich	2,6	1,4	1	0,7	0,2	0,3	0,3	0,6	0,8	1,5	1,2	1,2	0,8

Źródło: Roczniki statystyczne GUS, Roczniki rolnictwa, Roczniki obszarów wiejskich, Roczniki demograficzne za lata 1995-2013, Warszawa GUS.



Mieszkańcy miast są przeciętnie starsi niż ludność zamieszkała na terenach wiejskich, zwłaszcza na wsi. Średni wiek osoby mieszkającej w mieście wynosi 38,5 roku, podczas gdy na obszarach wiejskich 35,5 roku. Wśród mieszkańców wsi dominują kobiety, stanowią one 50,3% ludności wiejskiej, podczas gdy w miastach jest ich 52,6%. Przeciętna długość życia kobiet, zarówno w mieście, jak i na wsi, jest wyższa aniżeli mężczyzn, których długość trwania życia jest o około 9,2 roku krótsza i wynosi 71,4 roku. W strukturze mieszkańców wsi 21,2% stanowią osoby w wieku przedprodukcyjnym (w tym 1624 tys. mężczyzn i 1539 tys. kobiet), 84,3% osoby w wieku produkcyjnym (5065 mężczyzn i 4375 kobiet) (rys. 1). Z prognoz GUS wynika, że do 2035 r. na obszarach wiejskich nastąpi spadek liczby ludności, co będzie podyktowane m.in.: dodatnim saldem migracji wewnętrznych oraz mniejszym przyrostem naturalnym.



Rys. 1. Struktura ludności na wsi według wieku i płci w 2011 r.

Źródło: Narodowy Spis Powszechny Ludności i Mieszkań 2011. Raport z wyników, Warszawa GUS.

W kraju zachodzą proces zmniejszania się liczby osób utrzymujących się tylko z rolnictwa na obszarach wiejskich. Coraz więcej gospodarstw rolnych uzyskuje dochody z innych źródeł – przede wszystkim z pracy najemnej. Istotny odsetek stanowią mieszkańcy żyjący z emerytur i rent, a co dziesiąty otrzymuje świadczenia socjalne (rentę, zasiłek dla bezrobotnych, świadczenia z pomocy społecznej). Młodzi pozostający na wsi posiadają kwalifikacje zawodowe powiązane z rolnictwem, a ich aspiracją jest, aby posiadać wykształcenie wyższe. W 2011 r. na wsi mieszkało 2,5 razy więcej osób z wykształceniem wyższym niż w 2002 r. (1726 tys.), a ich udział w strukturze wykształcenia wynosił 9,9%, podczas gdy dekadę wstecz stanowił zaledwie 2,1%. Kobiety na obszarach wiejskich są lepiej wykształcone niż mężczyźni, 40% ma średnie lub wyższe wykształcenie, podczas gdy mężczyźni 30,8%. Reforma edukacji i dostępność szkolnictwa wyższego spowodowały, że ubywa na obszarach wiejskich osób z wykształceniem zasadniczym zawodowym z 70% w 2003 r. do 50%.

### *Aktywność zawodowa mieszkańców obszarów wiejskich*

W strukturze społecznej mieszkańców obszarów wiejskich dominują osoby biernie zawodowo (ponad 60%), a wśród pracujących osoby reprezentujące niższe statusy społeczne (80%) (tab. 2). Z drugiej strony coraz wyraźniej obecne są grupy dla tego terenu niespecyficzne, napływowe – specjaliści, urzędnicy wyższego szczebla administracji, pracownicy biurowi, przedsiębiorcy (20,5%) i osoby z kwalifikacjami zawodowymi czy uprawiające wolne zawody. Rolnicy stanowią niespełna 8% mieszkańców (wraz z ogrodnikami, rybakami i leśnikami), a 30% wszystkich pracujących, zaś ich udział w strukturze społecznej spada [Szafranec 2012].

**Tabela 2.** Aktywność zawodowa mieszkańców obszarów wiejskich w Polsce w latach 1995-2011

Wyszczególnienie	1995	2000	2001	2002	2003	2004	2005	2006	2007	2008	2009	2011
Ludność aktywna zawodowo ogółem (w tys.)	17 068	17 311	17 376	17 213	16 946	17 025	17 161	16 938	16 859	17 011	17 279	16 521
w tym zamieszkała na obszarach wiejskich (w % ogółem)	38,9	37,5	37,7	37,7	37,8	38,1	38,1	38,2	38	38	38,1	38,3
związana z gospodarstwem rolnym w % ludności aktywnej zawodowo zamieszkałej na obszarach wiejskich	66,2	62,5	63,8	62,8	59,4	57,9	56,6	55,4	54,5	53,3	50,1	50,0
Współczynnik aktywności zawodowej ogółem (w %)	58,8	56,6	56,3	55,4	54,7	54,7	54,9	54	53,7	54,2	54,9	53,3
w tym na obszarach wiejskich	61,3	57,4	57,4	56,4	55,8	56	56	54,9	54,2	54,5	55,2	51,5
Wskaźnik zatrudnienia ogółem (w %)	50,9	47,5	46,1	44,4	44	44,3	45,2	46,5	48,5	50,4	50,4	46,4
w tym na obszarach wiejskich	54	49	48	46,4	45,9	46,1	47	47,8	49,2	50,7	50,8	44,4
Stopa bezrobocia ogółem (w %)	13,3	16,1	18,2	19,9	19,6	19	17,7	13,8	9,6	7,1	8,2	13,0
w tym na obszarach wiejskich	11,9	14,6	16,4	17,7	17,8	17,6	16,1	13	9,2	7	8	13,9
Bezrobotni zarejestrowani ogółem (w tys.)	2629	2703	3115	3217	3176	3000	2773	2309	1747	1474	1893	2145
w tym na obszarach wiejskich (w % ogółem)	42,9	43,7	42,7	41,7	41,7	42,1	42,6	43,5	45	45,5	44	40,1

Źródło: Roczniki statystyczne GUS, Roczniki rolnictwa, Roczniki obszarów wiejskich, Roczniki demograficzne za lata 1995-2010, Warszawa GUS.

Rolnictwo jest bardzo ważnym elementem struktury gospodarczej obszarów wiejskich. W 2010 r. pracowało w nim 2 326,2 tys. osób, w tym 1 118,9 tys. kobiet. Po akcesji kraju do UE wzrosła o 244 tys. ogólna liczba pracujących w tym sektorze gospodarki, zaś kobiet o 21,2%, czyli o 195,6 tys. W 2011 r. spośród 19 869 tys. kobiet na polskiej wsi mieszkało 7 556 tys. Aktywnych zawodowo było blisko 2,8 mln z nich, w tym pracujących ponad 2,2 mln. Pełnią one różnorodne funkcje zarówno w gospodarstwie domowym i rolnym, jak i w społeczne (np.: są członkiniami w radach gminnych, sołtyskami, wójtami itd.). Uczestniczą w formalnych i nieformalnych organizacjach, są aktywne w kołach gospodyń wiejskich, OSP, w funda-

cyjach, stowarzyszeniach, lokalnych grupach działania (LGD), samorządzie, mając wpływ na najbliższe otoczenie i kreując przeobrażenia. Niejedna z kobiet pracujących na obszarach wiejskich czy w samym rolnictwie poszukuje alternatywnych źródeł dochodu, a pomysły czerpie np.: uczestnicząc w lokalnych kursach, szkoleniach, spotkaniach itp. Katalizatorem przemian świadomości i postaw kobiet na wsi są ich aspiracje zawodowe oraz edukacja. Motywacją do ich działania, zwłaszcza w zakresie przedsiębiorczości, są sprzyjające przemiany społeczno-kulturowe i ekonomiczne. Dążą one do podnoszenia jakości życia swojego i rodziny poprzez zakładanie chociażby własnej działalności gospodarczej, np.: drobnego handlu, usług, rękodzielniczej działalności, dostosowując gospodarstwa do agroturystyki czy przetwórstwa płodów rolnych pochodzących np.: z tradycyjnej, ekologicznej produkcji. Co piąte gospodarstwo rolne w kraju prowadzone jest przez kobietę. Według danych BAEL stopa bezrobocia na wsi jest nieco niższa niż w miastach, jednak tak samo od 1995 r. do 2002 r. wykazywała tendencję rosnącą, w kolejnych latach 2003-2010 spadła zarówno na wsi, jak i w mieście (tab. 2). Bez pracy pozostawało w analizowanym okresie więcej kobiet niż mężczyzn, zarówno w mieście, jak i na obszarach wiejskich, zwłaszcza legitymujących się wykształceniem gimnazjalnym, podstawowym i niepełnym podstawowym. Od ok. 500 tys. do 1 mln osób w rolnictwie indywidualnym nie jest aktywnych zawodowo, a blisko  $\frac{3}{4}$  pracuje sezonowo, dorywczo, jak i w niepełnym wymiarze czasu pracy. Współczynnik aktywności zawodowej wykazywał spadkowy trend na wsi w latach 1995-2010 – z 60,5 do 54,5% (ten sam kierunek wystąpił i w mieście).

### ***Gospodarstwa rolne – ich specyfika***

W kraju dominują gospodarstwa o niewielkim potencjale ekonomicznym (kilkuhektarowe), głównie wytwarzające produkty na samozaopatrzenie, choć nadwyżki są sprzedawane na rynku zwłaszcza w bezpośrednim kontakcie z odbiorcą. Tradycyjna rodzina wiejska żyje wielopokoleniowo, a gospodarstwa domowe składają się zazwyczaj z 5 lub więcej osób. Na wsi stanowią one 24,5% wszystkich gospodarstw, natomiast w miastach jedynie 9% [PROW 2007-2012]. W 2011 r. 597 869 gospodarstw rolnych miało powierzchnię nieprzekraczającą 1 ha, a w grupie obszarowej 1-5 ha funkcjonowało aż 955,5 tys. Porównując dane z Powszechnego Spisu Rolnego w 2010 r. z wynikami z 2002 r., należy stwierdzić, że liczba gospodarstw rolnych ogółem zmniejszyła się o blisko 656 tys., tj. o 22,4%. Odnotowany został spadek liczby gospodarstw o powierzchni powyżej 1 ha użytków rolnych, o około 1/5, czyli blisko 393 tys., a także gospodarstw najmniejszych do 1 ha o 26,8% oraz 1-5 ha UR o 24,8%, i o 17% gospodarstw o powierzchni 5-20 ha UR do poziomu 576,3 tys. Na obszarach wiejskich funkcjonowała 1 990 tys. gospodarstw rolnych, z tego 85,5%, czyli 1 702 tys. prowadziło działalność rolniczą. Pozytywnym kierunkiem zmian był systematyczny wzrost liczby gospodarstw powyżej 20 ha, a przede wszystkim o powierzchni przekraczającej 50 ha. W 2010 r. łączna ich liczba wynosiła 27 150, z tego 9942 to gospodarstwa funkcjonujące na więcej niż 100 ha UR. Sta-

nowiły one nadal niewielki odsetek – 0,43% wszystkich gospodarstw. W ponad połowie (54%) gospodarstw prowadzono jednocześnie produkcję roślinną i zwierzęcą, a 45% tylko produkcję roślinną, zaś w 1,2% wyłącznie zwierzęcą. Alternatywne źródła dochodów, jak i wielofunkcyjność gospodarstw pozwala oczekiwać, że mogą być one żywotne ekonomicznie w przyszłości. Z wyliczeń IERiGŻ-PIB wynika, że byłoby to możliwe, gdyby ich powierzchnia przekraczała 10 ha. Jednak jak na razie niski stopień specjalizacji tych gospodarstw, ich niedoinwestowanie, rozdrobnienie struktury obszarowej i niewielka produkcja sprawia, że nie są one w stanie sprostać konkurencji ani dynamicznie się modernizować, stanowiąc element zabezpieczenia socjalnego, czynnik wzmacniający autonomię i swoisty „zasób sentymentalny”. Ponadto są „(...) amortyzatorem perturbacji gospodarczych i szoków zewnętrznych” [Wilkin 2012].

Upatruje się dla nich szansy dalszego funkcjonowania na rynku poprzez działalność pozarolniczą, np. działalność agroturystyczną, usługi, doradztwo, rzemiosło, drobny handel targowiskowy<sup>2</sup>, drobne przetwórstwo płodów rolnych (w tym o tradycyjnym charakterze, specyficzne tylko dla danego regionu), jak również rękodzieło (ludowe, artystyczne) itp. Zainteresowanie rolników tego rodzaju drobną przedsiębiorczością (małego biznesu wiejskiego) pozwala przypuszczać, że zwłaszcza wśród lokalnych liderów uruchomiony może być mechanizm napędzający rozwój gospodarzy terenów wiejskich. Jest to proces długofalowy [Wiatrak 2003], ale przy wsparciu różnego rodzaju instytucji i organizacji przez adekwatne usługi szkoleniowe, informacyjne, edukacyjne i finansowe możliwe jest tworzenie niezbędnej bazy dla przyszłego rozwoju środowiska wiejskiego zorientowanego na przedsiębiorczość. Warto w tym miejscu wspomnieć, iż w 2010 r. około 7,5% mieszkańców wsi prowadziło pozarolniczą działalność gospodarczą, jednak zaledwie 4,5% wśród samych rolników. W 2009 r. w rejestrze REGON było 3,7 mln osób prawnych, osób fizycznych prowadzących działalność gospodarczą oraz jednostek organizacyjnych nieposiadających osobowości prawnej. Około ¼ z nich, czyli ponad 935 tys., podmiotów funkcjonowało na obszarach wiejskich i tam zarejestrowało swoją działalność. Liczba ta jest o około 24% wyższa w porównaniu do 2001 r. Zaledwie 13% ze wszystkich przedsiębiorstw funkcjonujących na obszarach wiejskich prowadzących pozarolniczą działalność to firmy w gospodarstwach rolnych [Jabłońska-Urbaniak 2009].

Coraz więcej osób decyduje się na prowadzenie własnego biznesu na obszarach wiejskich, w tym na wsi; łącznie w 2010 r. aż 1 891 065 gospodarstw rolnych prowadziło zarobkową działalność gospodarczą, a 54 729 inną niż bezpośrednio związana z gospodarstwem rolnym. Wśród nowych podmiotów aż 28% stanowiły te, które działają pozarolniczo na obszarach wiejskich, a zatem niemal 98 tys. Ich charakterystyczną cechą jest to, że są to firmy małe, rodzinne, nastawione na odbiorców lokalnych, funkcjonujące na peryferiach miast. Najczęściej wybieranymi formami

---

<sup>2</sup> *Wczoraj, dziś i jutro naszego rolnictwa*. II Kongres Rolnictwa Polskiego zorganizowany przez Polską Radę Rolną pod patronatem Prezydenta RP Pana Aleksandra Kwaśniewskiego, Poznań, 4-5 czerwca 2004 r., Wyd. FAPA, Warszawa, s. 67.

**Tabela 3.** Liczba gospodarstw rolnych i podmioty gospodarki narodowej wpisane do rejestru REGON na obszarach wiejskich w latach 1995-2011

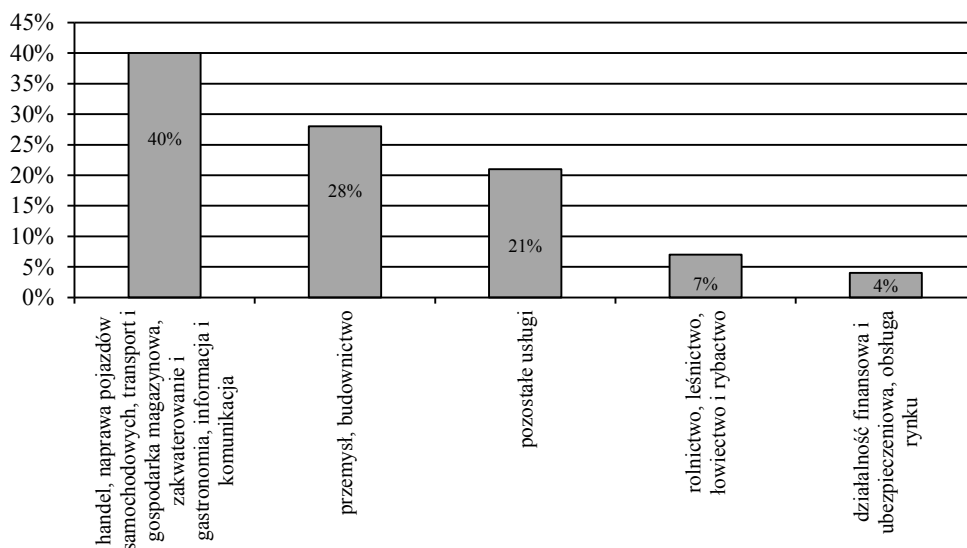
Wyszczególnienie	1995	2000	2002	2003	2004	2005	2006	2007	2008	2009	2010	2011
Liczba gospodarstw rolnych ogółem (w tys.)	2,046*	2,859	2,933	2,845	2,844	2,733	2,598	2,579	2,565	2,501	2,277	2,253
w tym o powierzchni użytków rolnych powyżej 1 ha	bd	1,885	1,956	1,855	1,856	1,786	1,810	1,808	1,810	1,769	1,562	1,655
Podmioty gospodarki narodowej wpisane do rejestru REGON (w tys.)	2112,7	3186,7	3468,2	3581,6	3576,8	3615,6	3636	3685,6	3757,1	3742,7	3909,8	bd
w tym na obszarach wiejskich na 1000 ludności	424,9	bd	808,7	849,3	829,3	843,1	864,7	892,5	928,5	935,3	bd	bd

\*dane za 1996 r.

Źródło: Roczniki statystyczne GUS, Roczniki statystyczne rolnictwa, Roczniki obszarów wiejskich, Roczniki demograficzne za lata 1995-2010, Warszawa GUS.

działalności były usługi. Popularne stały się biznesy związane z handlem detalicznym i hurtowym, przetwórstwem przemysłowym, transportem i magazynowaniem, a także agroturystyką (9017 gospodarstw), rolniczych prac kontraktowych (5814), akwakultury (4 859), przetwórstwa produktów rolnych (3284) itd. O ich sukcesie może decydować popyt na dane dobra i usługi, który jest określony (na wsi i małych miasteczkach) i ograniczony. Te, które są nastawione na popyt lokalny, nie mogą wykazać się większą ekspansją rynkową [Kłodziński 1999]. Poza nimi można wymienić i takie, które odnalazły nisze produkcyjne i utrzymują się na konkurencyjnym rynku.

Największa liczba podmiotów gospodarczych działa na obszarach wiejskich w handlu, usługach naprawy samochodów, transporcie i gospodarce magazynowej, a także w działalności powiązanej z zakwaterowaniem i gastronomią, informacją i komunikacją, stanowiąc około 40% podmiotów gospodarki narodowej. 28% to firmy działające w przemyśle i budownictwie. Innym ważnym źródłem dochodów w działalności pozarolniczej na wsi jest agroturystyka i turystyka. Liczba obiektów – kwater agroturystycznych, wzrosła w latach 2000-2010 z 5790 do 7692, a noclegowych z 51,6 tys. do 82,7 tys. Ta forma działalności jest podobnie, jak inne – wcześniej wymienione, istotnym sposobem pobudzania aktywności i źródłem dodatkowego dochodu dla ludności wiejskiej. Z drugiej strony mieszkańcy wsi usytuowanych daleko od ośrodków miejskich mają trudniejszy dostęp do głównych szlaków komunikacyjnych, a w związku z tym i do rynków pracy oraz zbytu dla produktów z działalności rolniczej czy pozarolniczej. Wraz z malejącą rolą rolnictwa



**Rys. 2.** Podmioty gospodarki narodowej wpisane do rejestru REGON według rodzaju działalności (%)

Źródło: *Studia i analizy statystyczne. Obszary wiejskie w Polsce*, Warszawa 2011, GUS.

jako podstawowego źródła dochodu konieczne jest poszukiwanie alternatywnych możliwości uzupełniania go z innej działalności (tworzenie wartości dodanej w ramach gospodarstwa bądź szukanie jej poza nim). MRiRW<sup>3</sup> podaje, że na obszarach wiejskich dominują osoby fizyczne prowadzące działalność gospodarczą (81,6%), spółki stanowią 8,7%, a stowarzyszenia i organizacje społeczne obejmują 3,5%.

#### 4. Jakość życia mieszkańców obszarów wiejskich

W 2010 r. w Polsce gospodarstwo rolne uzyskiwało dochód w ujęciu siły nabywczej na poziomie około 40% średniej unijnej. Dochód z czynników produkcji w przeliczeniu na pełnozatrudnionego (AWU) w polskim rolnictwie kształtował się niemal na trzykrotnie niższym poziomie aniżeli w UE-27 [Eurostat 2010]. Przystąpienie kraju do UE i możliwość skorzystania z instrumentów w ramach WPR przyniosło liczne pozytywne efekty, także w sferze dochodowej rolników i poprawy ich warunków życia. Pomimo nadal występujących dysproporcji w dochodach pomiędzy mieszkańcami miast i wsi poprawiają się materialne warunki życia wiejskich rodzin, przejawiające się chociażby w wyposażeniu w dobra trwałego użytku (tab. 4). Przejawem tego są nie tylko urządzenia ułatwiające pranie, sprzątanie czy gotowanie, ale także dostęp do informacji (tzn. odbiornik telewizyjny, urządzenie do odbioru telewizji satelitarnej/kablowej, komputer osobisty), ułatwiające komunikację (telefon

<sup>3</sup> *Rolnictwo i gospodarka żywnościowa w Polsce*, MRiRW, Warszawa 2011, s. 82.

komórkowy, Internet) czy transport (samochód osobowy). Jeszcze dekadę wstecz komputer osobisty z dostępem do Internetu miało w kraju 5,1%, a na obszarach wiejskich 1,8%, podczas gdy w 2011 r. odpowiednio 62,3 i 54%, a 43% rolników. Umiejętność posługiwania się nowoczesnym sprzętem komputerowym, sprawne surfowanie w sieci stwarza szansę dla zainteresowanych rozpoczęciem działalności w e-handlu (e-commerce), tworząc krótkie łańcuchy dostaw. Ta forma działalności skłania rolników do podnoszenia kwalifikacji (kształcenie na odległość) czy zdobywania wiedzy przez dostęp do portali edukacyjnych, doradczych, korzystania z serwisów *on-line*, agencji zajmujących się problematyką rolniczą. Szybka współczesnie komunikacja ułatwia i usprawnia beneficjentom (rolnikom, rybakom, przetwórcom żywności) kontakt z instytucjami – agencjami płatniczymi obsługującymi instrumenty wsparcia WPR. Inną ważną kwestią odwołującą się do jakości życia na obszarach wiejskich, w tym rolników, jest wyposażenie gospodarstw domowych w przedmioty trwałego użytkowania. Zmniejsza się różnica i dystans dotychczas dzielący mieszkańców miast i wsi w tym zakresie (tab. 4). Wzrasta liczba osób posiadających telewizory plazmowe lub ciekłokrystaliczne, urządzenia do odbioru telewizji satelitarnej lub kablowej, laptopy, komputery z dostępem do Internetu, w tym do szerokopasmowego, kuchenkę elektryczną z płytą ceramiczną oraz zmywarkę do naczyń. Dynamiczny wzrost skali wyżej wymienionego wyposażenia można odnotować od 2004 r., większy na wsi, niż w mieście. Nadal jednak gospodarstwa domowe w miastach były lepiej wyposażone w przedmioty trwałego użytkowania niż na wsi, poza jednym wyjątkiem – posiadania samochodu osobowego.

W makroskali obszary wiejskie charakteryzują się słabszym wyposażeniem w podstawowe urządzenia infrastruktury technicznej. Wyróżnia te tereny niska koncentracja urządzeń, nieciągła przestrzennie i bardzo rozproszona regionalnie (mało

**Tabela 4.** Gospodarstwa domowe wyposażone w niektóre przedmioty trwałego użytkowania na obszarach wiejskich w Polsce w latach 1995-2011 (w % ogółu gospodarstw domowych)

Wyszczególnienie	1995	2000	2001	2002	2003	2004	2005	2006	2007	2008	2009	2011
Automat pralniczy	39,1	52,2	56,4	58,7	61,6	62,8	66,5	71,5	74,6	77,3	81,1	84,8
Samochód osobowy ogółem	39,4	47,2	47,5	47,5	48,9	46	47,4	49,5	52,5	54,7	57,4	60,2
w tym na obszarach wiejskich	42,6	51,4	52,8	52,3	53,6	52,5	54,8	58,2	61,6	63,5	65,8	67,6
Urządzenie do odbioru telewizji satelitarnej lub kablowej	9,8	25,9	27,2	27,9	29,4	27,9	27,4	28,6	33,8	40,1	47,3	59,1
Telefon komórkowy	-	10,7	19,9	27,5	36,4	45,2	59,1	68,5	75,7	80,2	83,4	87,8
Komputer osobisty	2,9	6,5	9,7	12,8	18,8	22,8	28,7	34,8	42,2	49,4	54,2	60,7
Komputer osobisty z dostępem do Internetu	-	1,8	3,2	4,9	6,3	7,8	10,7	15,5	23,4	33,6	42,8	54,0

Źródło: Roczniki statystyczne GUS, Roczniki rolnictwa, Roczniki obszarów wiejskich za lata 1995-2010, Budżety gospodarstw domowych 2011, Warszawa GUS.

zintegrowana) infrastruktura i wysokie koszty budowy nowych urządzeń. Proces wyposażenia tych terenów w sieć, zwłaszcza wodociągową, był bardzo intensywny. Dostęp do środków z funduszy unijnych, funduszy ochrony środowiska oraz znacząca skala ich wsparcia (nawet około 50-70% wartości inwestycji) pozwala przeobrażać i doposażyć polską wieś. Występuje tu problem ze zbiorową siecią kanalizacyjną, z długością sieci wodociągowych, z liczbą i przepustowością oczyszczalni ścieków czy złym stanem infrastruktury energetycznej oraz niezadowalającym wyposażeniem w sieć telefoniczną. Coraz większego znaczenia nabierają nierolnicze funkcje obszarów wiejskich, świadczone usługi czy prowadzony handel, które wymuszają rozbudowę i lepsze wyposażenie wsi, zwłaszcza usytuowanych na peryferiach miast. Typowym tego przykładem są województwa zachodnie oraz południowe kraju, będące najlepiej wyposażone w analizowaną podstawową infrastrukturę, natomiast zdecydowanie gorzej wypadają na ich tle województwa wschodniej Polski. Obserwowana jest pewna zależność – wraz z oddalaniem się od terenów wiejskich sąsiadujących z obszarami miejskimi pogarsza się dostępność, a także jakość urządzeń podstawowego wyposażenia technicznego, tj. infrastruktury wodno-ściekowej (poza kanalizacją zbiorową funkcjonują na obszarach wiejskich indywidualne przydomowe oczyszczalnie ścieków). W 2010 r. do eksploatacji na obszarach wiejskich oddano ich ponad 15,6 tys., a łączny koszt inwestycji w wodociągi i sanitację wsi wynosił blisko 4,75 mld zł<sup>4</sup>.

**Tabela 5.** Sieć rozdzielcza w km/100 km<sup>2</sup> na obszarach wiejskich w Polsce w latach 2003-2010

Wyszczególnienie	2003	2004	2005	2006	2007	2008	2009	2010
Sieć rozdzielcza wodociągowa ogółem w km/100 km <sup>2</sup>	74,3	76,5	78,5	80,4	82,2	84	85,5	87,3
w tym na obszarach wiejskich	61,6	63,6	65,5	67,1	68,7	70,1	71,2	72,8
kanalizacyjna	9,9	11,1	12,6	13,8	14,9	16,1	17,3	19,1
gazowa ogółem	18,8	19	19,3	19,9	20,3	20,6	21	21,2
Ludność korzystająca z sieci wodociągowej ogółem w tys.:	85,1	85,5	86,1	86,4	86,7	87	87,2	87,5
w tym na obszarach wiejskich w % ogółu ludności	70,4	71,3	72,2	72,8	73,5	74,2	74,7	75,2
kanalizacyjnej ogółem w tys.	57,4	58,3	59,2	59,8	60,3	61	61,5	62,1
w tym na obszarach wiejskich w % ogółu ludności	15,9	17,3	19	20,2	21,3	22,5	23,5	24,8
gazowej w tys.	54,2	51,8	51,7	51,8	51,7	51,7	52,6	52,7
w tym na obszarach wiejskich w % ogółu ludności	19,2	17,8	17,9	18,3	18,5	18,8	20,6	20,8

Źródło: Roczniki statystyczne GUS, Roczniki rolnictwa, Roczniki obszarów wiejskich za lata 1995-2010, Warszawa GUS.

<sup>4</sup> *Rolnictwo i gospodarka żywnościowa w Polsce*, MRiRW, Warszawa 2011, s. 80.



Najlepiej rozwiniętą infrastrukturą na obszarach wiejskich jest sieć wodociągowa, w mniejszym zakresie kanalizacyjna czy gazowa (tab. 5). W 2010 r. z sieci wodociągowej korzystało około 79,7% mieszkańców wsi i 95% miast. Długość sieci wodociągowej na obszarach wiejskich wynosiła 222,3 tys. km, a kanalizacyjna 60,4 tys. km, z czego w 2010 r. wykonano ponad 7,6 tys. km, i w porównaniu z rokiem 2003 zwiększyła się ona o niemal 80% (podczas gdy w miastach o 1/4). Na 3 446 794 budynków mieszkalnych ogółem na obszarach wiejskich 2 747 141 podłączonych było w 2010 r. do sieci wodociągowej, a 871 737 do kanalizacji (25,29%). Obszary wiejskie nie są dostatecznie wyposażone w sieć wodociągową. Na wsi niejednokrotnie woda pochodzi z własnych ujęć, np. studni. Zdarza się, że jakość próbek pobranych do badań laboratoryjnych może na niektórych terenach budzić uzasadnione wątpliwości co do użycia jej do bezpośredniej konsumpcji, ale nie przeszkadza w wykorzystaniu do codziennego użytku.

Mimo rosnących nakładów inwestycyjnych na ochronę środowiska i gospodarkę wodną na obszarach wiejskich, z których ponad połowa kierowana jest na rozbudowę kanalizacji zbiorczych, nadal istotnym problemem pozostaje słabo rozwinięta sieć kanalizacyjna. W województwie podkarpackim 136,3 tys. budynków na obszarach wiejskich podłączonych jest do kanalizacji, co stanowi największy odsetek 43,6% skanalizowania wobec 25,3% dla Polski czy 14,3% dla województwa łódzkiego, 15% podlaskiego, 16,3% świętokrzyskiego czy 17,7% mazowieckiego. Wzrost liczby mieszkańców korzystających z sieci kanalizacyjnej był znacznie większy na wsi niż w miastach (tab. 5 i 6). Korzystanie z sieci gazowej jest widoczne zwłaszcza w gospodarstwach domowych zlokalizowanych w obrębie głównych gazociągów oraz dużych aglomeracji. Na pozostałych obszarach gaz dostarczany jest w butlach, a jego od lat wypracowana dystrybucja jest na ogół sprawna i dobrze zorganizowana. W 2009 r. zaledwie 20,3% mieszkań na wsi miało dostęp do gazu z sieci, podczas gdy w tym samym okresie w miastach było to 74%.

**Tabela 6.** Mieszkania wyposażone w podstawowe instalacje na obszarach wiejskich w Polsce w latach 1995-2011 (w % ogółu mieszkań)

Wyszczególnienie	1995	2000	2001	2002	2003	2004	2005	2006	2007	2008	2009	2010	2011
Wodociąg	76,2	83,1	84,3	87,8	88,0	88,1	88,2	88,3	88,7	88,9	89,0	89,1	90,6
Ustęp	57,0	63,8	65,0	72,6	73,1	73,3	73,5	73,7	74,2	74,5	74,8	75,1	88,5
Łazienkę	61,5	67,6	68,8	74,0	74,5	74,7	74,9	75,0	75,5	75,8	76,1	76,4	84,0
Gaz z sieci	12,1	15,9	16,4	17,1	17,4	17,5	17,6	17,9	18,3	18,4	18,3	18,4	18,9
Centralne ogrzewanie	49,7	54,4	55,4	62,5	63,1	63,3	63,5	63,7	64	64,4	64,8	65,2	65,9

Źródło: Roczniki statystyczne GUS, Roczniki obszarów wiejskich za lata 1995-2010, Warszawa GUS.

Pomimo pewnych niedogodności i, jak podkreślają specjaliści, zapóźnień cywilizacyjnych wieś jest coraz chętniej wybierana jako miejsce zamieszkania. To tu następuje szybsza poprawa warunków mieszkaniowych, niższe są koszty utrzymania gospodarstwa domowego. A pod względem metrażu – przeciętna powierzchnia

mieszkańcowa jest zdecydowanie większa na obszarach wiejskich niż w mieście. Uwzględniając statystyki w budownictwie w 2011 r., należy stwierdzić, że około 40% mieszkań na wsi, a w miastach około 33% znajdowało się w budynkach liczących więcej niż 50 lat, a zaledwie 10% w wybudowanych po roku 1996. Stopniowo i systematycznie zachodzą procesy, które wprowadzają postęp na wsi, a ona sama pod wieloma względami – pomimo swych niedogodności – staje się coraz bardziej atrakcyjna. Chociażby zmniejsza się odsetek mieszkań na obszarach wiejskich nieposiadających na wyposażeniu łazienki (16%) czy ustępu (11,5%), a centralne ogrzewanie ma 34,1% (tab. 6). Mieszkania zlokalizowane na obszarach wiejskich, w porównaniu do mieszkań w miastach, częściej posiadają ogródek lub balkon, są też wystarczająco chłodne w lecie oraz ciepłe w zimie, rzadziej położone są w rejonie o zanieczyszczonym środowisku i w rejonie zagrożonym przestępczością. Jako wady budynków na wsi ich mieszkańcy, częściej niż mieszkańcy miast, wymieniają przeciekający dach lub zawilgocone ściany oraz położenie w rejonie o złej infrastrukturze. Mieszkania w mieście kilkakrotnie częściej niż na wsi są położone w rejonie szczególnie zagrożonym przestępczością i częściej w hałaśliwym albo szczególnie uciążliwym otoczeniu [GUS 2010].

Nie sposób, próbując scharakteryzować tereny wiejskie, marginalizować inne czynniki dystansujące mieszkańców tego obszaru wobec miast. Równie ważne są przesłanki instytucjonalne ukazujące „ubóstwo” wsi; infrastruktura społeczna, której podstawowymi celami są zaspokajanie potrzeb socjalnych, oświatowych, bezpieczeństwa czy kulturowych. Wykazuje ona cechy niedoinwestowania i niedostosowania do istniejących potrzeb. Ten stan rzeczy dotyczy placówek służby zdrowia, kulturalnych, szkół (zwłaszcza placówek wychowania przedszkolnego, których w roku 2010/2011 było na wsi 180,5 tys. wobec 649 w miastach) oraz turystycznych. Według Strzezińskiej i Wiśnickiej, a także Domalewskiego [2006] istnieje znaczny deficyt miejsc będących stymulatorem kulturalnym dla młodzieży wiejskiej, choć w ramach realizowanych oddolnych inicjatyw w ramach lokalnych grup działania (LGD) i programu PLeader+ ta sytuacja od 2004 r. ulega poprawie. Nie zawsze wystarczają i zaspokajają potrzeby młodego człowieka dotychczasowe miejsca spotkań, takie jak: OSP, KGW, chóry kościelne, lokalne zespoły pieśni czy tańca, ludowe kapele itp. „(...) w praktyce oznacza to ciągłą obecność rodzinnych i środowiskowych stygmatów w świadomości i samoocenach młodzieży, czego konsekwencją są wybory edukacyjne”. Duża liczba małych miejscowości charakteryzujących się często rozproszoną zabudową, niedostateczną dostępnością usług publicznych skutkuje znaczącym brakiem miejsc, gdzie nie tylko, ale zwłaszcza, młodzi ludzie mogliby spotykać się, spędzać razem czas wolny, poznawać i rozwijać własne zainteresowania. Nadal brakuje domów, ośrodków kultury, klubów, świetlic, czyli placówek, w których realizowane są różnorodne funkcje. Dla przykładu w 2010 r. funkcjonowało 12 kin na wsi (wobec 443 ogółem w kraju), które obsłużyły 446,4 tys. widzów, ponadto 922 punkty biblioteczne (wobec 1437 w kraju), do których uczęszczało 48,98 tys. czytelników, dokonując 590,8 tys. wypożyczeń. Z ogólnej liczby 4027 domów i ośrodków kultury, klubów i świetlic na wsi funkcjonuje 2375 instytucji. Porównując 2004 r. do 2010 r., należy stwierdzić, że ich łączna liczba wzrosła

o blisko 8%. Na obszarach wiejskich działało także 1732 pracownie specjalistyczne o charakterze kulturowym (5161 ogółem). Zorganizowano tu łącznie 63 tys. imprez wobec 237 tys. w całym kraju. Ponadto działało 5590 zespołów artystycznych (18,3 tys. ogółem w Polsce), w których członkami było 85,5 tys. mieszkańców, w tym dzieci i młodzieży 45,9 tys. Na wsi działały także 2462 koła (kluby) liczące 58,2 tys. osób, w tym aktywizujące 24,2 tys. dzieci. Można zauważyć zachodzące i w tym zakresie zmiany, a ich pozytywnego wydźwięku należy upatrywać w działaniach podejmowanych przez lokalnych społeczników, LGD, stowarzyszenia, fundacje aktywizujące społeczność wiejską do działań międzypokoleniowych i budujące relacje/więzi interpersonalne „małych ojczyzn”. Między innymi dzięki funduszom pochodzącym ze środków unijnych, zarówno tych o charakterze pomocy regionalnej, jak i wsparcia rozwoju obszarów wiejskich, takich jak np.: Kapitał Ludzki, oś IV Leader w PROW 2007-13, KSOW, nie tylko umożliwiono organizowanie i animowanie lokalnego uczestnictwa społeczności wiejskiej w wydarzeniach artystycznych, kulturalnych czy integracyjnych i stworzono do tego warunki, ale także dokonano rewitalizacji, renowacji istniejącego zasobu budynków a ponadto dokonano budowy nowych – niezbędnych do podjęcia licznych działań zmierzających do rozwoju i modernizacji infrastruktury kultury na obszarach wiejskich. Dlatego tak ważne jest tworzenie korzystnych warunków edukacyjnych młodemu pokoleniu – dzieciom wiejskim, które niejednokrotnie już na starcie nie mają wystarczającego dostępu do placówek wychowania przedszkolnego i ze względu na sytuację materialną rodziny skazane są na szkoły funkcjonujące w najbliższej okolicy, nie zawsze z atrakcyjną ofertą edukacyjną i z wysokim poziomem kształcenia. Zwłaszcza w przypadku szkół ponadgimnazjalnych, wcześniej też zawodowych, czy średnich przez rodziców pod uwagę brany jest relatywnie wysoki koszt kształcenia dziecka, w tym dojazdu do szkoły lub zamieszkania w jej internacie. Dostępność do placówek oświaty, różnorodność ofert instytucji kultury czy podstawowa opieka zdrowotna odgrywają kluczową rolę w ocenie jakości życia mieszkańców wsi. W latach 2000-2010 zarówno w miastach, jak i na obszarach wiejskich zachodzą procesy systematycznego przekształcania publicznych zakładów opieki zdrowotnej w zakłady niepubliczne. Liczba niepublicznych zakładów ambulatoryjnej opieki zdrowotnej na wsi wzrosła o około 4,5% (podobnie w mieście). Jednak wzrostowi na przykład liczby praktyk stomatologicznych towarzyszy coroczny spadek liczby praktyk lekarskich realizujących świadczenia w ramach NFZ. Charakterystyczną cechą w przypadku leczenia stomatologicznego jest to, że na wsi w porównaniu do miast indywidualne praktyki stomatologiczne są zdecydowanie rzadziej (31% wobec 68%) wybierane jako forma ambulatoryjnej opieki. Co więcej, struktura porad udzielonych w ramach podstawowej opieki zdrowotnej na wsi niewiele różni się od tej w miastach, jeśli uwzględnimy porady udzielone zarówno kobietom, dzieciom i młodzieży do lat 18, jak i pacjentom w wieku 65 lat i więcej. Różnice są *in plus* i *in minus* i wynosiły od 0,5 do 2 punktów procentowych. Jednak analiza porad w zakresie opieki specjalistycznej wykazała, że zdecydowanie częściej niż w przypadku podstawowej opieki zdrowotnej pacjentkami były kobiety (w miastach porady udzielone kobietom stanowiły 60,3, a na wsi 71,2%), podczas gdy w przypadku

dzieci i młodzież (które rzadziej korzystały z takich porad) stanowiły one 14,7% porad w miastach i 13,9% na wsi. W przypadku porad udzielonych w specjalistycznej ambulatoryjnej opiece zdrowotnej osobom starszym odsetek był wyższy w miastach (22,5%) niż na wsi (16,7%) i prawie dwukrotnie niższy niż w przypadku podstawowej opieki zdrowotnej. Warto wspomnieć, że w statystykach ochrony zdrowia ujęto także wizyty poza ubezpieczeniem. Na tego rodzaju usługi decydowały się zwłaszcza osoby przewlekle chore, z gorszą oceną własnego stanu zdrowia, posiadające jakiś stopień niepełnosprawności i te, w wypadku których istniała konieczność korzystania z opieki i pomocy ze strony osób trzecich. Mając to na względzie, z tego rodzaju wizyty poza ubezpieczeniem częściej korzystali mieszkańcy dużych miast oraz mieszkańcy wsi, osoby pracujące na własny rachunek i wykonujący wolny zawód oraz użytkownicy gospodarstwa rolne, a także osoby o najwyższych dochodach [*Ochrona zdrowia w gospodarstwach domowych 2010*].

Konkludując, należy stwierdzić, że o jakości życia mieszkańców wsi decyduje wiele czynników o charakterze zarówno ekonomicznym, jak i pozaekonomicznym (społecznym, środowiskowym, infrastrukturalnym, technicznym i technologicznym). Każdy z nich odgrywa kluczową rolę w stymulowaniu działalności gospodarczej nie tylko w ramach gospodarstwa rolnego na wsi, ale coraz częściej w poszukiwaniu alternatywnej aktywności pozarolniczej na obszarach wiejskich. Szczególnego znaczenia nabiera w tym środowisku zwłaszcza zmieniająca się dotychczasowa rola kobiet wiejskich, a także rosnące aspiracje młodzieży.

## 5. Podsumowanie

Przeobrażenia zachodzące w Polsce, zwłaszcza po wstąpieniu do UE, kształtują nową przestrzeń w rolnictwie i na obszarach wiejskich. Wyraźne zmiany są obserwowane zarówno na poziomie jednostki – gospodarstw, jak i zbiorowości, w zakresie ekonomicznym, społecznym, infrastrukturalnym, czy kulturowym. Niewątpliwie zmiany poziomu i struktury demograficznej na obszarach wiejskich w zakresie liczebności siły roboczej, kwestii bezrobocia, aktywności zawodowej jego mieszkańców, wieku czy poziomu wykształcenia będą stanowiły szansę do systemowych przeobrażeń w tej płaszczyźnie/na tym terenie. Zwłaszcza że dążność do budowania społeczeństwa opartego na wiedzy i ceniącego walory małych ojczyzn stanowi kolejne wyzwanie oraz szansę rozwoju obszarów wiejskich, szczególnie w koncepcji jego zrównowżenia i wielofunkcyjności. Młode pokolenie na wsi, które przejmuje gospodarstwa rolne po rodzicach, pozwala pozytywnie patrzeć w przyszłość. Jest ono lepiej wykształcone, poszukuje szansy godziwych dochodów w alternatywnych sposobach gospodarowania i nie wyklucza pozarolniczej działalności, ma świadomość środowiskową otoczenia, szuka własnej ścieżki w rolnictwie i gospodarce żywnościowej. Notowana jest w kraju poprawa warunków życia mieszkańców obszarów wiejskich, wsi, które uznawane były do niedawna za obszary biedy (będąc obszarami problemowymi) [Bański, Czapiewski 2008]. Dostępność do nowoczesnego wyposażenia technicznego i rozwiązań technologicznych w gospodarstwach,

w tym rolnych i na wsi, zwiększa się stopniowo, ale systematycznie zmniejszając dysproporcję w stosunku do miast. Inwestycje podejmowane w ramach restrukturyzacji, innowacyjności wsi i rozwoju obszarów wiejskich mają bardzo dynamiczny charakter – umożliwiają nie tylko poprawę ochrony środowiska, dbają o bioróżnorodność, zachowanie dziedzictwa kulturowego i społecznego, ale przyczyniają się również do poprawy warunków i jakości życia jej mieszkańców.

## Literatura

- Adamowicz M., Dresler E., *Zrównoważony rozwój obszarów wiejskich na przykładzie wybranych gmin województwa lubelskiego*, Zeszyty Naukowe Akademii Rolniczej we Wrocławiu nr 540, 2006, s. 17-24.
- Ayala-Carcedo F.J., Gonzáles-Barros M.R.Y., *Economic underdevelopment and sustainable development in the world: conditioning factors, problems and opportunities*, "Environment, Development and Sustainability" 2005, no. 7, s. 98-99.
- Bałtromiuk A., *Zrównoważony rozwój wsi i rolnictwa w kontekście Wspólnej Polityki Rolnej Unii Europejskiej*, [w:] *Natura 2000 jako czynnik zrównoważonego rozwoju obszarów wiejskich regionu Zielonych Płuc Polski*, red. A. Bałtromiuk, M. Łodziński, IRWiR PAN, Warszawa 2011, s. 49.
- Bański J., Czapiewski K., *Identyfikacja i ocena czynników sukcesu społeczno-gospodarczego na obszarach wiejskich*, Ekspertyza dla MRR, Warszawa, listopad 2008.
- Dokumenty końcowe Konferencji ONZ „Środowisko i rozwój” w Rio de Janeiro*, Instytut Ochrony Środowiska, Warszawa 1993.
- Domalewski J., *Szkola wiejska – katalizator czy inhibitor zmian systemowych?*, praca doktorska, IS UMK, Toruń 2006.
- Duczowska-Małysz K., *Typologia obszarów wiejskich – kryteria delimitacji w świetle doświadczeń krajów Unii Europejskiej*, [w:] *Przekształcenia obszarów wiejskich Makroregionu Południowo-Zachodniego. Tom I. Typologia gmin pod względem poziomu i warunków rozwoju*, red. Z. Więtkowicz, Wyd. Akademii Rolniczej we Wrocławiu, Wrocław 1998, s. 23-41.
- Gospodarka mieszkaniowa w 2011 r., GUS, Warszawa 2012.
- Haffner K., *Rozwój społeczno-gospodarczy obszarów wiejskich. Definicje – uwarunkowania – zależności – czynniki – skutki. Badania różnicowania rozwoju obszarów wiejskich*, [w:] *Zróżnicowanie poziomu rozwoju społeczno-gospodarczego obszarów wiejskich a zróżnicowanie dynamiki przemian*, red. A. Rosner, IRWiR PAN, Warszawa 2007, s. 15.
- [http://epp.eurostat.ec.europa.eu/statistics\\_explained/index.php/Europe\\_in\\_figures](http://epp.eurostat.ec.europa.eu/statistics_explained/index.php/Europe_in_figures) – Eurostat Yearbook, September 2012. Further Eurostat information, Main tables and Database.
- Jabłońska-Urbaniak T., *Rolnictwo i gospodarka żywnościowa w Polsce*, MRiRW, Warszawa 2009, s. 38.
- Janikowski J., Krzysztofek K. (red.), *Kultura a zrównoważony rozwój. Środowisko, ład przestrzenny, dziedzictwo*, Polski Komitet do spraw UNESCO, Warszawa 2009.
- Kiełczewski D., *Jakość życia i dobrobyt jako kategorie zrównoważonego rozwoju*, [w:] *Od koncepcji ekorozwoju do ekonomii zrównoważonego rozwoju*, Wyd. Wyższej Szkoły Ekonomicznej w Białymstoku, Białystok 2009, s. 108-111.
- Łodziński M., *Aktywizacja gospodarcza obszarów wiejskich*, IRWiR PAN, Warszawa 1999.
- Komisja Europejska Bruksela, dnia 18.11.2010 KOM(2010) 672 wersja ostateczna Komunikat Komisji do Parlamentu Europejskiego, Rady, Europejskiego Komitetu Ekonomiczno-Społecznego i Komitetu Regionów WPR do 2020 r.: sprostać wyzwaniom przyszłości związanym z żywnością, zasobami naturalnymi oraz aspektami terytorialnymi.
- Kruk H., *Ład ekologiczny, społeczny i ekonomiczny we współczesnej teorii rozwoju zrównoważonego*, [w:] *Jakość życia i dobrobyt jako kategorie zrównoważonego rozwoju*, [w:] *Od koncepcji ekorozwoju do ekonomii zrównoważonego rozwoju*, Wyd. Wyższej Szkoły Ekonomicznej w Białymstoku, Białystok 2009, s. 120-130.

- Obszary wiejskie – Powszechny Spis Rolny 2010*, GUS, Warszawa, 2013.
- Ochrona zdrowia w gospodarstwach domowych 2010*, GUS, Warszawa 2011.
- Od koncepcji ekorozwoju do ekonomii zrównoważonego rozwoju*, D. Kielczewski (red.), Wyd. Wyższej Szkoły Ekonomicznej w Białymstoku, Białystok 2009, s. 260.
- Piontek B., *Koncepcja rozwoju zrównoważonego i trwałego Polski*, WN PWN, Warszawa 2002, s. 15-27.
- Poczta W., *Przemiany w rolnictwie ze szczególnym uwzględnieniem przemian strukturalnych*, [w:] *Polska wieś 2012. Raport o stanie wsi*, J. Wilkin, I. Nurzyńska (red.), Wyd. Naukowe Scholar, Warszawa, s. 98.
- Poskrobko B., Baran A., *Zarządzanie środowiskiem*, Polskie Wydawnictwo Ekonomiczne, Warszawa 2007.
- PROW 2007-2013, MRiRW Warszawa 2007, s. 8.
- Rolnictwo i gospodarka żywnościowa w Polsce*, MRiRW, Warszawa 2011, s. 82.
- Rosner A., *Zróżnicowanie przestrzenne obszarów wiejskich w Polsce*, [w:] *Uwarunkowania i kierunki przemian społeczno gospodarczych na obszarach wiejskich*, A. Rosner (red.), IRWiR PAN, Warszawa 2005, s. 284.
- Rural Development in the European Union. Statistical and Economic Information. Report 2011*, „DG Agriculture and Rural Development”, December 2011, s. 115.
- Skrzypek E., *Determinanty jakości życia w społeczeństwie informacyjnym*, [w:] *Uwarunkowania jakości życia w społeczeństwie informacyjnym*, E. Skrzypek (red.), Zakład Ekonomiki Jakości i Zarządzania Wiedzą, Wydział Ekonomiczny, UMCS, Lublin 2007, t. 1, s. 63-65.
- Stanny M., *Spoleczno-ekonomiczne zróżnicowanie obszarów wiejskich*, [w:] *Polska wieś 2012. Raport o stanie wsi*, J. Wilkin, I. Nurzyńska, (red.), Wyd. Naukowe Scholar, Warszawa 2012, s. 149.
- Stanny M., Czarnecki A. *Zrównoważony rozwój obszarów wiejskich Zielonych Płuc Polski. Próba analizy empirycznej*, IRWiR PAN, Warszawa 2011, s. 13.
- Szafraniec K., *Szanse życiowe wiejskiej młodzieży*, [w:] *Polska wieś 2012. Raport o stanie wsi*, (red.) J. Wilkin, I. Nurzyńska, Wyd. Naukowe Scholar, Warszawa 2012, s. 204.
- Wczoraj, dziś i jutro naszego rolnictwa*, II Kongres Rolnictwa Polskiego zorganizowany przez Polską Radę Rolną pod patronatem Prezydenta RP Pana Aleksandra Kwaśniewskiego, Poznań 4-5 czerwca 2004 r. Wyd. FAPA, Warszawa, s. 67.
- Wiatrak A.P., *Pojęcie przedsiębiorczości, jej cele i rodzaje*, [w:] Jaremczuk K. (red.) *Uwarunkowania rozwoju przedsiębiorczości – szanse i zagrożenia*, Tarnobrzeg 2003.
- Wilkin J., *Polska wieś 2012 – główne tendencje, zjawiska i problemy. Synteza raportu*, [w:] *Polska wieś 2012. Raport o stanie wsi*, J. Wilkin, I. Nurzyńska (red.), Wyd. Naukowe Scholar, Warszawa 2012, s. 9.
- Wilkin J., *Wielofunkcyjność rolnictwa. Kierunki badań, podstawy metodologiczne i implikacje praktyczne*, IRWiR PAN, Warszawa 2010, s. 13.
- Zamieszkałe budynki. Narodowy Spis Powszechny Ludności i Mieszkań 2011, GUS, Warszawa 2013.

## STANDARDS OF LIVING OF INHABITANTS OF RURAL AREAS IN POLAND IN THE PERIOD 1995-2011

**Summary:** The article presents on-going changes in the living standards of rural inhabitants in Poland between 1995-2011. It is focused on positive as well as negative sides of socio-economic changes witnessed in rural areas. The author describes social aspects of every day life in rural areas, demographic changes, the capability of rural dwellers to operate their own businesses and economic situation. Finally a reference is made to the access of rural inhabitants, including farmers, to cultural institutions, healthcare and education.

**Keywords:** standards of living, rural area, sustainable development.