

# PRACE NAUKOWE

Uniwersytetu Ekonomicznego we Wrocławiu

# RESEARCH PAPERS

of Wrocław University of Economics

Nr 401

**Ekonomia**

Redaktorzy naukowi  
Jerzy Sokołowski  
Grażyna Węgrzyn  
Magdalena Rękas



Wydawnictwo Uniwersytetu Ekonomicznego we Wrocławiu  
Wrocław 2015

Redakcja wydawnicza: Agnieszka Flasińska, Elżbieta Kozuchowska

Redakcja techniczna: Barbara Łopusiewicz

Korekta: Barbara Cibis

Łamanie: Adam Dębski

Projekt okładki: Beata Dębska

Informacje o naborze artykułów i zasadach recenzowania

znajdują się na stronie internetowej Wydawnictwa

[www.pracnaukowe.ue.wroc.pl](http://www.pracnaukowe.ue.wroc.pl)

[www.wydawnictwo.ue.wroc.pl](http://www.wydawnictwo.ue.wroc.pl)

Publikacja udostępniona na licencji Creative Commons

Uznanie autorstwa-Użycie niekomercyjne-Bez utworów zależnych 3.0 Polska

(CC BY-NC-ND 3.0 PL)



© Copyright by Uniwersytet Ekonomiczny we Wrocławiu  
Wrocław 2015

**ISSN 1899-3192**

**e-ISSN 2392-0041**

**ISBN 978-83-7695-533-9**

Wersja pierwotna: publikacja drukowana

Zamówienia na opublikowane prace należy składać na adres:

Wydawnictwo Uniwersytetu Ekonomicznego we Wrocławiu

ul. Komandorska 118/120 53-345 Wrocław

tel./fax 71 36 80 602; e-mail: [econbook@ue.wroc.pl](mailto:econbook@ue.wroc.pl)

[www.ksiegarnia.ue.wroc.pl](http://www.ksiegarnia.ue.wroc.pl)

Druk i oprawa: TOTEM

## Spis treści

<b>Wstęp</b> .....	11
<b>Łukasz Arendt:</b> Zmiana technologiczna faworyzująca wysokie kwalifikacje czy polaryzacja polskiego rynku pracy – zarys problemu .....	13
<b>Agnieszka Barczak:</b> Wykorzystanie wybranych metod ilościowych w analizie pasażerskiego ruchu lotniczego w Polsce .....	26
<b>Ryszard Barczyk:</b> Rola polityki pieniężnej w stabilizowaniu gospodarki polskiej w latach 2000-2014 .....	36
<b>Tomasz Bernat:</b> Przedsiębiorczość studentów a dodatkowe aktywności pozauczelniane .....	48
<b>Przemysław Borkowski:</b> Applicability of reference based appraisals in assessment of real sector investment projects .....	58
<b>Przemysław Borkowski:</b> A framework for risk analysis in infrastructure projects .....	69
<b>Agnieszka Bretyn:</b> Młodzi konsumenci wobec szarej strefy w Polsce .....	83
<b>Sławomir Czetwertyński:</b> Ekonomia kopiowania a korzyści społeczne .....	93
<b>Karolina Drela:</b> Rynek pracy i biedni pracujący .....	104
<b>Małgorzata Barbara Fronczek:</b> Handel produktami ICT – Polska na tle świata .....	114
<b>Aleksandra Grabowska-Powaga:</b> Kapitał społeczny w przedsiębiorstwach rodzinnych .....	126
<b>Artur Grabowski:</b> Ordoliberalna kategoria własności a współczesne oblicze sektora niemieckich przedsiębiorstw piłkarskich .....	134
<b>Alina Grynia:</b> Innowacyjność krajów bałtyckich: potencjał i bariery .....	144
<b>Anna Horodecka:</b> The concept of human nature as a driving force for changes in economics exemplified by feminist and neoclassical economics .....	155
<b>Michał Jurek:</b> The role of banks in performance of the real sector in selected EU member states .....	166
<b>Grażyna Karmowska:</b> Zastosowanie metod taksonomicznych do oceny zróżnicowania poziomu życia w krajach postsocjalistycznych Europy .....	176
<b>Magdalena Knapińska:</b> Efektywność polityki rynku pracy – aspekty teoretyczne i praktyczne .....	187
<b>Andrzej Koza:</b> Sytuacja na rynku pracy osób niepełnosprawnych i jej wpływ na gospodarkę finansową państwowego funduszu rehabilitacji osób niepełnosprawnych .....	198
<b>Jakub Kraciuk:</b> Paradygmat <i>homo oeconomicus</i> w aspekcie rozwoju ekonomii heterodoksyjnej .....	211
<b>Anna Krzysztofek:</b> Rozważania o pojęciu odpowiedzialności .....	220
<b>Wojciech Leoński:</b> Wolontariat pracowniczy jako jedno z narzędzi CSR .....	233

<b>Agnieszka Łopatka:</b> Poziom i przyczyny różnicowania wynagrodzeń w Polsce .....	243
<b>Iwona Maciejczyk-Bujnowicz:</b> Changes in capital flows in process of integration of the European Union – selected aspects .....	253
<b>Marta Maier:</b> Starzejące się społeczeństwo jako wyzwanie dla polityki społecznej i rodzinnej .....	267
<b>Agnieszka Malkowska:</b> Ocena rozwoju obszaru przygranicznego na przykładzie województwa zachodniopomorskiego .....	275
<b>Paweł Marszałek:</b> Selected processes influencing contemporary banking systems .....	285
<b>Danuta Miłaszewicz:</b> Kompetencje społeczne polskich i litewskich studentów – analiza porównawcza .....	296
<b>Dorota Milek, Karolina Kapusta:</b> Competitiveness of the regions in the context of smart specialization (on the example of Świętokrzyskie) .....	306
<b>Rafał Nagaj:</b> Dochody a skłonność do działań altruistycznych wśród studentów w Polsce .....	317
<b>Mariusz Nyk:</b> Niedoskonałość rynku pracy w kontekście funkcjonowania związków zawodowych .....	327
<b>Magdalena Olczyk:</b> Konkurencyjność w literaturze ekonomicznej – analiza bibliometryczna .....	338
<b>Monika Pasternak-Malicka:</b> Płaca minimalna jako narzędzie ograniczające pracę nierejestrowaną .....	349
<b>Barbara Pawłowska:</b> W kierunku zrównoważonego rozwoju – przegląd efektów działań w Polsce .....	362
<b>Renata Pęciak:</b> Geneza podejścia regulacyjnego we francuskiej teorii ekonomicznej .....	373
<b>Adriana Politaj:</b> Pracodawcy z otwartego rynku pracy i ich rola w przeciwdziałaniu bezrobociu osób niepełnosprawnych .....	383
<b>Joanna Prystrom:</b> Innowacyjność a konkurencyjność gospodarki Luksemburga .....	399
<b>Małgorzata Raczkowska:</b> Kwestia gender w ekonomii .....	412
<b>Magdalena Ratalewska:</b> Uwarunkowania rozwoju sektorów kreatywnych ..	421
<b>Hanna Soroka-Potrzebna:</b> Regionalne zróżnicowanie sektora MŚP .....	431
<b>Małgorzata Sosińska-Wit, Karolina Gałązka:</b> Wpływ współpracy z sektorem B+R na innowacyjność MŚP na podstawie badań ankietowych .....	440
<b>Joanna Sychała:</b> Ocena cech morfologicznych wahań cyklicznych w Polsce w latach 2001-2013 .....	452
<b>Joanna Stawska:</b> Oddziaływanie decyzji władz monetarnych i fiskalnych ( <i>policy mix</i> ) na funkcjonowanie przedsiębiorstw w Polsce .....	462
<b>Piotr Szkudlarek:</b> Zaufanie jako komponent kapitału społecznego .....	472
<b>Jarosław Szostak:</b> Economic content of the category of value .....	483

<b>Andrzej Szuwarzyński:</b> Ocena wpływu polityki zdrowotnej na jakość życia starzejącego się społeczeństwa w krajach UE.....	493
<b>Arkadiusz Świadek, Barbara Czerniachowicz:</b> Aktywność innowacyjna systemów przemysłowych a koniunktura gospodarcza na przykładzie województwa dolnośląskiego .....	503
<b>Michał Świtłyk, Artur Wilczyński:</b> Zastosowanie indeksu Malmquista do badania zmian efektywności uczelni publicznych .....	514
<b>Dariusz Tloczyński:</b> Rola państwa w kształtowaniu konkurencji na polskim rynku transportu lotniczego .....	525
<b>Roman Tylżanowski:</b> Zewnętrzne źródła finansowania procesów transferu technologii w przedsiębiorstwach przemysłowych wysokiej techniki w Polsce .....	535
<b>Grażyna Węgrzyn:</b> Zasoby ludzkie w Unii Europejskiej – szanse i zagrożenia .....	545
<b>Danuta Witczak-Roszkowska, Karolina Okła:</b> Skłonność studentów województwa świętokrzyskiego do zagranicznych emigracji zarobkowych.....	555
<b>Katarzyna Włodarczyk:</b> Pokolenie 50+ w Polsce – podejrzani o wykluczenie? .....	566
<b>Agnieszka Wojewódzka-Wiewiórska:</b> Partycypacja mieszkańców w tworzeniu strategii rozwoju gminy jako przejaw kapitału społecznego na obszarach wiejskich .....	577
<b>Jarosław Wolkonowski:</b> Przyczyny i struktura emigracji obywateli Polski po akcesji do UE .....	587
<b>Jacek Wychowanek:</b> Tradycja w aspekcie budowania konkurencyjności małego przedsiębiorstwa .....	601
<b>Urszula Zagóra-Jonszta:</b> Adam Smith o własności .....	614
<b>Magdalena Zalewska-Turzyńska:</b> Communicating CSR – the Lasswell’s model approach .....	623
<b>Ewa Zeman-Miszewska, Maciej Miszewski:</b> Ład gospodarczy i porządek gospodarczy – potrzeba i szanse zmian .....	631
<b>Mariusz Zieliński:</b> Wpływ realizacji koncepcji CSR na wycenę spółek akcyjnych.....	642

## Summaries

<b>Łukasz Arendt:</b> Skill-biased technical change or polarisation of the Polish labour market – remarks.....	13
<b>Agnieszka Barczak:</b> Application of selected quantitative methods in the analysis of passenger air traffic in Poland.....	26
<b>Ryszard Barczyk:</b> The role of monetary policy in the stabilization of the Polish economy in the years 2000-2014 .....	36

<b>Tomasz Bernat:</b> Entrepreneurship of students vs. additional non-university activities.....	48
<b>Przemysław Borkowski:</b> Aplikacja metody referencyjnej oceny projektów inwestycyjnych w sferze realnej.....	58
<b>Przemysław Borkowski:</b> Metoda analizy ryzyka w inwestycjach infrastrukturalnych.....	69
<b>Agnieszka Bretyn:</b> Young consumers towards the shadow economy in Poland.....	83
<b>Sławomir Czetwertyński:</b> Economics of copying vs. social benefits.....	93
<b>Karolina Drela:</b> Labor market and working poor.....	104
<b>Małgorzata Barbara Fronczek:</b> Trade in ICT goods – Poland in comparison to the world.....	114
<b>Aleksandra Grabowska-Powaga:</b> Social capital in family business.....	126
<b>Artur Grabowski:</b> Ordoliberal category of a property and a modern aspect of a sector of German soccer enterprises.....	134
<b>Alina Grynia:</b> Innovation of the Baltic countries: potentials and barriers.....	144
<b>Anna Horodecka:</b> Koncepcja natury ludzkiej jako siła napędowa zmian w ekonomii na przykładzie koncepcji człowieka w ekonomii feministycznej i neoklasycznej.....	155
<b>Michał Jurek:</b> Znaczenie banków dla funkcjonowania sektora realnego w wybranych krajach UE.....	166
<b>Grażyna Karmowska:</b> Taxonomic methods to evaluate the variation in the standards of living in the countries of post-socialist Europe.....	176
<b>Magdalena Knapieńska:</b> Effectiveness of labor market policy – theoretical and practical aspects.....	187
<b>Andrzej Koza:</b> Situation of persons with disabilities on the labor market and its impact on the financial situation of the State Fund for Rehabilitation of the Disabled Persons.....	198
<b>Jakub Kraciuk:</b> <i>Homo economicus</i> paradigm in terms of development of heterodox economics.....	211
<b>Anna Krzysztofek:</b> Reflections about the notion of responsibility.....	220
<b>Wojciech Leoński:</b> Corporate volunteering as an instrument of CSR.....	233
<b>Agnieszka Łopatka:</b> Level and reasons for differences of salaries in Poland.....	243
<b>Iwona Maciejczyk-Bujnowicz:</b> Zmiany w przepływach kapitału w procesie integracji Unii Europejskiej – wybrane aspekty.....	253
<b>Marta Maier:</b> Ageing society as a challenge for social and family policy.....	267
<b>Agnieszka Malkowska:</b> Assessment of the development of a border area using Zachodniopomorskie Voivodeship as an example.....	275
<b>Paweł Marszałek:</b> Wybrane procesy wpływające na współczesne systemy bankowe.....	285
<b>Danuta Miłaszewicz:</b> Social competence of Polish and Lithuanian students – comparative analysis.....	296

<b>Dorota Milek, Karolina Kapusta:</b> Konkurencyjność regionów w kontekście inteligentnej specjalizacji (na przykładzie Świętokrzyskiego) .....	306
<b>Rafał Nagaj:</b> Incomes and willingness of students to perform altruistic actions .....	317
<b>Mariusz Nyk:</b> Imperfections of the labor market in the context of the functioning of trade unions .....	327
<b>Magdalena Olczyk:</b> Competitiveness in economic literature – bibliometric analysis .....	338
<b>Monika Pasternak-Malicka:</b> Minimum wage as a tool used to reduce the labor market grey area .....	349
<b>Barbara Pawłowska:</b> Towards sustainable development – review of effects of actions in Poland.....	362
<b>Renata Pęciak:</b> The origin of the regulation approach in the French economic theory.....	373
<b>Adriana Politaj:</b> Employers from the open labor market and their role in the counteracting of unemployment among persons with disabilities .....	383
<b>Joanna Prystrom:</b> Innovativeness vs. competitiveness of Luxembourg economy.....	399
<b>Małgorzata Raczkowska:</b> The issue of gender in economics .....	412
<b>Magdalena Ratalewska:</b> Determinants of the development of creative industries.....	421
<b>Hanna Soroka-Potrzebna:</b> Regional diversity of SME sector .....	431
<b>Małgorzata Sosińska-Wit, Karolina Gałązka:</b> Effect of cooperation with R&D sector on SME’s innovation based on survey .....	440
<b>Joanna Spychała:</b> Evaluation of morphological characteristics of cyclical fluctuations in Poland in 2001-2013 .....	452
<b>Joanna Stawska:</b> The impact of the monetary and fiscal authorities (policy mix) on the functioning of enterprises in Poland .....	462
<b>Piotr Szkudlarek:</b> Trust as a component of social capital .....	472
<b>Jarosław Szostak:</b> Ekonomiczna treść kategorii wartości .....	483
<b>Andrzej Szuwarzyński:</b> Assessment of the health policy impact on the quality of life of ageing population in the European Union countries .....	493
<b>Arkadiusz Świadek, Barbara Czerniachowicz:</b> Innovation activity in regional industrial systems vs. economic cycle on the example of the Dolnośląskie Voivodeship .....	503
<b>Michał Świtlyk, Artur Wilczyński:</b> Application of Malmquist index to examine changes in the efficiency of public universities .....	514
<b>Dariusz Tłoczyński:</b> The role of state in shaping the competition in the Polish air transport market .....	525
<b>Roman Tylżanowski:</b> External sources of funding of technology transfer in high-tech manufacturing sector in Poland.....	535

---

<b>Grażyna Węgrzyn:</b> Human resources in the European Union – opportunities and threats .....	545
<b>Danuta Witczak-Roszkowska, Karolina Okła:</b> Disposition to financial emigration among the students of the Świętokrzyskie Voivodeship.....	555
<b>Katarzyna Włodarczyk:</b> Generation 50+ in Poland – suspected of exclusion?.....	566
<b>Agnieszka Wojewódzka-Wiewiórska:</b> Participation of inhabitants in building commune development strategy as a manifestation of social capital in rural areas .....	577
<b>Jarosław Wolkonowski:</b> Causes and structure of emigration of Polish citizens after the accession to the European Union .....	587
<b>Jacek Wychowanek:</b> Tradition in the aspect of building the competitiveness of a small-sized enterprise.....	601
<b>Urszula Zagóra-Jonszta:</b> Adam Smith about ownership .....	614
<b>Magdalena Zalewska-Turzyńska:</b> Model komunikacji CSR w świetle podejścia H. Lasswella .....	623
<b>Ewa Zeman-Miszewska, Maciej Miszewski:</b> Economic governance and economic order – need and opportunities of changes .....	631
<b>Mariusz Zieliński:</b> The impact of CSR concept on the valuation of stock companies .....	642



**Rafał Nagaj**

Uniwersytet Szczeciński

e-mail: wasik@wneiz.pl

---

## DOCHODY A SKŁONNOŚĆ DO DZIAŁAŃ ALTRUISTYCZNYCH WŚRÓD STUDENTÓW W POLSCE

---

## INCOMES AND WILLINGNESS OF STUDENTS TO PERFORM ALTRUISTIC ACTIONS

---

DOI: 10.15611/pn.2015.401.29

**Streszczenie:** W artykule poruszono problematykę skłonności do działań altruistycznych, będącej elementem kształtującym kapitał społeczny. Podstawowym celem artykułu była ocena poziomu skłonności do działań altruistycznych i czynników ją determinujących, w kontekście przeciętnych dochodów w gospodarstwach domowych. Z uwagi na cel pracy skupiono się na skłonnościach do akcji charytatywnych/dobroczywnych. W części teoretycznej podjęto rozważania na temat istoty kapitału społecznego i roli działań altruistycznych, chęci pomocy innym, w kształtowaniu kapitału społecznego. Zidentyfikowano również podstawowe czynniki, które mogą determinować tę skłonność. Było to podstawą do analizy wyników z badań ankietowych przeprowadzonych wśród studentów studiów ekonomicznych Uniwersytetu Szczecińskiego. Wyniki badań wskazały, że ankietowani studenci dość rzadko uczestniczą w akcjach charytatywnych, bez względu na poziom dochodu, a ich pomoc osobom trzecim odbywa się głównie poprzez przekazywanie darów.

**Słowa kluczowe:** kapitał społeczny, altruizm, działania charytatywne.

**Summary:** The article addresses the issue of willingness to perform altruistic actions, which are part of the assessment of social capital. The main aim of this article was to evaluate students' willingness to perform altruistic actions and the factors that determine it, within the context of the average income of households. In view of the purpose of the study, attention was focused on the tendency of students to participate in charitable activities. In the theoretical part of the article reflections on the essence of social capital were considered as well as the role of altruistic action, willingness to help others in shaping social capital. The main factors that can determine this inclination was also identified. This was the basis for the analysis of the results of surveys conducted amongst students of business studies at the University of Szczecin. The results of the studies indicated that surveyed students rarely participated in charitable activities and their aid to third parties was largely handled by the transfer of gifts.

**Keywords:** social capital, altruism, charitable activities.

## 1. Wstęp

Rola czynników społecznych dla spójności społeczeństwa oraz rozwoju społeczno-gospodarczego kraju była już podkreślana na początku XIX wieku przez przedstawicieli niemieckiej szkoły narodowej, rozpowszechniona zaś w latach 80. XX wieku za sprawą prac Roberta Putnama czy Jamesa Colemana. Są nimi normy i wartości, zdolność do samoorganizowania się, altruizm, zaangażowanie obywatelskie i zaufanie. Kreują one kapitał społeczny, który jest niezbędny, by została zachowana państwowość oraz były osiąganymi cele społeczne. Nie byłoby to osiągalne przez pojedyncze jednostki. W artykule autor skupia się na jednym z elementów kapitału społecznego, tj. działaniach altruistycznych. Z uwagi na to, iż przejawem takich działań jest uczestnictwo w akcjach charytatywnych, przeanalizowano, jaka jest skłonność do takich działań wśród studentów. Literatura przedmiotu wskazuje, że poziom zaangażowania w akcje charytatywne może być determinowany przez zarobki lub poziom dochodów osoby. Z tej przyczyny celem artykułu jest określenie czynników determinujących skłonność do działań altruistycznych oraz ocena poziomu tych skłonności w kontekście przeciętnych dochodów w gospodarstwach domowych na osobę. Postawiono również hipotezę, że dochody nie mają wpływu na takie postawy badanych. Osiągnięcie tego celu nastąpiło poprzez wykorzystanie wyników z badań ankietowych na temat kapitału społecznego, przeprowadzonych wśród studentów Wydziału Nauk Ekonomicznych i Zarządzania Uniwersytetu Szczecińskiego. Analiza wyników badań ankietowych została poprzedzona studiami literaturowymi dotyczącymi kapitału społecznego oraz roli altruizmu w jego kształtowaniu. Weryfikacja hipotezy została natomiast wsparta analizą statystyczną za pomocą testu niezależności Chi-kwadrat.

## 2. Teoretyczne rozważania dotyczące istoty kapitału społecznego

Działania altruistyczne, pomoc innym osobom są działaniami pożytecznymi i chwalebnyymi zarówno w skali mikro, jak i w skali makro. Czynności te zapewniają pomoc konkretnym jednostkom i są elementem działań zbiorowych oraz współpracy w ramach społeczności, kształtując w ten sposób kapitał społeczny<sup>1</sup>.

Kapitał społeczny jest w różny sposób rozumiany, co powoduje mnogość jego definicji. Najczęściej rozpatrywany jest on w sensie socjologicznym, jednak coraz powszechniejsze jest również jego znaczenie ekonomiczne. W sensie ekonomicznym na szczególną uwagę zasługują podejścia prezentowane przez Roberta Putnama, Jamesa Colemana i Francisca Fukuyamę. Putnam kapitał społeczny definiuje jako „cechy organizacji społecznych, takich jak sieci (układy) jednostek lub gospodarstw domowych oraz powiązanych z nimi norm i wartości, które kreują efekty ze-

<sup>1</sup> Zwłaszcza działania w skali makro instytucji państwa mogą przynieść duże korzyści społeczne. Nieczęsto wykorzystuje się do tego celu wyspecjalizowane instrumenty regulacyjne. Szeroko na temat regulacyjnej roli państwa w gospodarce pisze Piotr Szkudlarek [2010].

wewnętrzne dla całej wspólnoty” [Putnam 1995; za: Pogonowska 2004, s. 16]. Według niego kapitał społeczny jest dobrem wspólnym, a na jego istotę wpływają zaufanie, wspólne wartości posiadane przez społeczności oraz oddolne przejawy samoorganizowania się ludzi i zaangażowania obywatelskiego [Sierocińska 2011, s. 70]. Organizowanie się jednostek w społeczności sprawia, że jednostki są bardziej produktywne oraz przynoszą korzyści dla innych podmiotów i społeczności. Ponadto, jak zwracał uwagę Putnam, jednostki należące do formalnych i nieformalnych sieci społecznych są bardziej skłonne poświęcić swój czas i pieniądze w dobrej intencji niż ci, którzy funkcjonują w izolacji społecznej [Putnam 2008, s. 197]. Oznacza to, że funkcjonowanie w ramach sieci społecznych sprzyja chęci prowadzenia działań charytatywnych, jak i te ostatnie są elementem kreującym kapitał społeczny.

Podobnie kapitał społeczny jako dobro publiczne rozumiał James Coleman. Według niego nie jest on „pojedynczym bytem lecz ich zbiorem, który łączy dwa wspólne elementy: składają się z jakiegoś aspektu struktury społecznej oraz ułatwiają pewne działania jednostek znajdujących się w danej strukturze. Podobnie jak inne formy kapitału, kapitał społeczny jest produktywny, umożliwiając osiągnięcie pewnych celów, które nie byłyby możliwe do osiągnięcia, gdyby go zabrakło” [Coleman 1988, s. S98]. Według Colemana kapitał społeczny stanowi „rozmaitość różnych istotności, które wszystkie składają się z pewnego aspektu struktury społecznej i które ułatwiają określone działania aktorów – jednostek bądź przedsiębiorstw – w ramach tej struktury” [Coleman 1990, s. 598; za: Pawłowska 2015, s. 171]. Zatem istnienie kapitału społecznego umożliwia osiągnięcie celów, których nie mogłyby osiągnąć pojedyncze jednostki. Służy więc on działaniu wspólnemu i jest dobrem publicznym.

Natomiast według Francisa Fukuyamy kapitał społeczny to „zestaw nieformalnych wartości i norm etycznych wspólnych dla członków określonej grupy i umożliwiających im skuteczne współdziałanie” [Fukuyama 2003, s. 169]. Stwierdza on, że aby budować zdrowe relacje społeczne, należy wzmacniać m.in. takie cnoty etyczne, jak: prawdomówność, wywiązywanie się z obowiązków i wzajemność w stosunkach z innymi [Sierocińska 2011, s. 71]. Budowaniu takich relacji społecznych służą też działania charytatywne, które są przedmiotem badania w niniejszym artykule.

W tym miejscu warto również przedstawić ujęcie kapitału społecznego prezentowane przez Pierre’a Bourdieua. Według niego kapitał społeczny nie jest dobrem publicznym, a prywatnym. Jest on „sumą aktualnych i potencjalnych zasobów, które związane są z posiadaniem trwałej, mniej lub bardziej zinstytucjonalizowanej sieci relacji, znajomości, wzajemnego uznania – innymi słowy, z przynależnością do grupy – które umożliwiają każdemu ze swoich członków wsparcie w postaci kapitału posiadanego przez zbiorowość” [Bourdieu, Wacquant 2001, s. 105]. Bourdieu uważa zatem kapitał społeczny bardziej za dobro prywatne, co sprawia, że korzyści z jego istnienia odnoszą również indywidualne jednostki.

Niezależnie od sposobu rozumienia istoty kapitału społecznego wszelkie definicje podkreślają, że jego podstawą są zaufanie, samoorganizowanie się jednostek,

pomoc innym oraz chęć wspólnego działania. Oznacza to, że jednym z istotnych elementów kapitału społecznego jest pomoc innym, altruizm, którego przejawem jest uczestnictwo w akcjach charytatywnych. Istotne jest tutaj pytanie, jakie są przejawy, motywacje do działań charytatywnych. Teoria ekonomii publicznej podkreśla, że są dwie takie podstawowe motywacje. Jedna z hipotez podkreśla, że darczyńcy są motywowani altruistycznym zaniepokojeniem o samopoczucie obdarowanych. Hipoteza ta zakłada, że dobre samopoczucie obdarowanych jest dobrem publicznym wśród innych osób, które są motywowane podobnie (Hochman i Rodgers 1969; Warr 1982; Roberts 1984) [Ribar, Wilhelm 2002, s. 426]. Drugie podejście zakłada, że ludzie dokonują aktów pomocy innym z powodów egoistycznych, tj. czerpania z tego prywatnej przyjemności, a nie postępując altruistycznie.

O istocie działań altruistycznych i ich wpływie na kapitał społeczny może świadczyć fakt, że obecnie altruizm utożsamia się z działaniami prospołecznymi. Jak zwrócił uwagę Daniel Bar-Tal, altruizm jest typem zachowania prospołecznego. Jest to „zachowanie dobrowolne wykonywane po to, żeby przynieść korzyść komuś innemu bez oczekiwania zewnętrznych nagród” [Bar-Tal 1976, s. 7].

Podobnie definicję altruizmu określili Jacqueline Macaulay i Leonard Berkowitz, według których jest to zachowanie mające na celu dobro innej osoby bez oczekiwania zewnętrznej nagrody [Macaulay, Berkowitz 1970, s. 3]. Vincent Jeffries i inni [2006] zwracają uwagę, że na postawy altruistyczne wpływ może mieć wiele czynników. Mogą być nimi: występowanie instytucji społecznych, stosunki z rodziną, religia, kultura, płeć, sposób finansowania organizacji charytatywnych, polityka państwa w odniesieniu do działań społecznych. Z kolei Mitchell Hoffman [2011], badając zachowania ludzi podczas Holokaustu, wysnuł hipotezę, że działania altruistyczne w społeczeństwie wzrastają wraz z dochodem. Czy jednak rzeczywiście wraz z dochodem wzrastają skłonności do działań altruistycznych? Na to pytanie stara się odpowiedzieć niniejszy artykuł.

### 3. Metodyka badań

Analiza przeprowadzona w pracy opiera się na wynikach badania ankietowego dotyczącego kapitału społecznego, przeprowadzonego przez pracowników Katedry Makroekonomii Wydziału Nauk Ekonomicznych i Zarządzania Uniwersytetu Szczecińskiego. Badania ankietowe odbywały się w ramach badań statutowych finansowanych przez Ministerstwo Nauki i Szkolnictwa Wyższego pt. Wiedza a kapitał społeczny. Część I. Typ pomostowy kapitału społecznego, nr 503-2000-230-342. Wzięli w nich udział studenci pierwszego roku studiów ekonomicznych. Uczestniczący w badaniu stanowili 58% ogółu studiujących osób na pierwszym roku adekwatnego wydziału.

W ankiecie wykorzystanej do badania zastosowano technikę kwestionariusza papierowego, który składał się z metryczki oraz pytań dotyczących kapitału społecznego. W metryczce zwrócono się z prośbą o podanie informacji dotyczących

wieku, płci, stanu cywilnego, rodziny, miejsca pochodzenia i zamieszkania, sytuacji zawodowej i wysokości dochodu. Część ankietowa została opracowana według schematu logicznego zaproponowanego przez Bank Światowy (Grootaert Ch., Narayan D., Jones V.N., Woolcock M. 2004). Ankieta składała się z 36 pytań typu zamkniętego oraz otwartego i obejmowała swoim zakresem kapitał społeczny bez podziału na jego typy. Na potrzeby niniejszej pracy do analizy wykorzystano informację z metryczki dotyczącą wysokości średniego miesięcznego dochodu gospodarstwa domowego studenta na osobę oraz trzy pytania typu zamkniętego.

W artykule starano się zbadać, jak kształtuje się kapitał społeczny studentów Wydziału Nauk Ekonomicznych i Zarządzania Uniwersytetu Szczecińskiego w zakresie skłonności do działań altruistycznych. W tym celu dokonano analizy statystycznej liczebności danych na temat skłonności do akcji charytatywnych dla całej badanej zbiorowości. Wykorzystano do tego trzy pytania z ankiety. Ponadto starano się zbadać, czy istnieje zależność między skłonnością do działań dobroczynnych a przeciętnym dochodem gospodarstw domowych na osobę, z których pochodzą ankietowani studenci. W tym celu przeprowadzono weryfikację stochastyczną za pomocą testu niezależności Chi-kwadrat. Przyjęto następujące hipotezy:

$H_0$  – zmienne są niezależne,

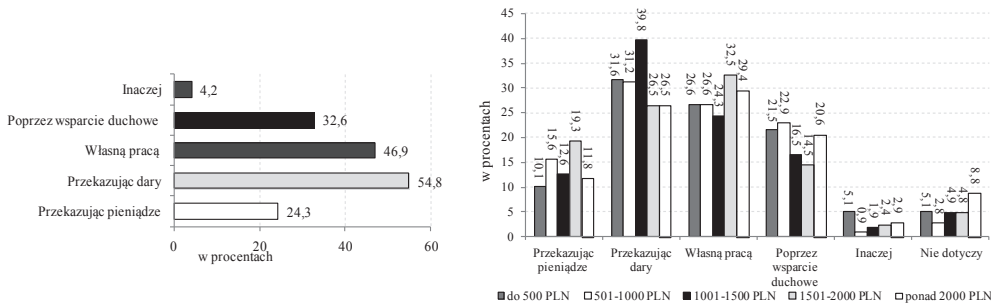
$H_1$  – zmienne nie są niezależne.

Poziom istotności określono na poziomie  $\alpha = 0,05$ .

#### 4. Wyniki badań

W ramach przeprowadzonych badań uzyskano wiele danych na temat kapitału społecznego wśród studentów Wydziału Nauk Ekonomicznych i Zarządzania Uniwersytetu Szczecińskiego oraz ich skłonności do działań altruistycznych. Przedstawione wyniki badań odniesiono do trzech aspektów: w jaki sposób badani studenci pomagają osobom trzecim, jak często uczestniczą w akcjach charytatywnych oraz co jest czynnikiem zniechęcającym do takich czynności i do wspierania organizacji charytatywnych. Na rys. 1 przedstawiono, w jaki sposób ankietowani studenci udzielają pomocy osobom trzecim.

Analiza danych dla ogółu studentów (lewy panel) wskazała, że najbardziej powszechnymi sposobami pomocy osobom trzecim jest przekazywanie darów (54,8% badanych osób tak czyni) oraz pomoc poprzez własną pracę (46,9%). Co interesujące, najrzadziej pomaga się, przekazując pieniądze (24,3%). To może tłumaczyć, dlaczego poziom dochodów nie ma wpływu na sposób wspierania innych osób. Na prawym panelu rys. 1 przedstawiono, w jaki sposób pomagają studenci osobom trzecim w zależności od średniego miesięcznego dochodu w ich gospodarstwie domowym na osobę. Analiza danych wskazała, że trudno jest zauważyć jakąś znaczącą zależność między średnim dochodem w gospodarstwie domowym studenta a sposobem pomocy osobom trzecim. Wśród ankietowanych wspierających innych poprzez przekazywanie darów dominowały osoby z dochodami 1001–1050 zł. Można jednak

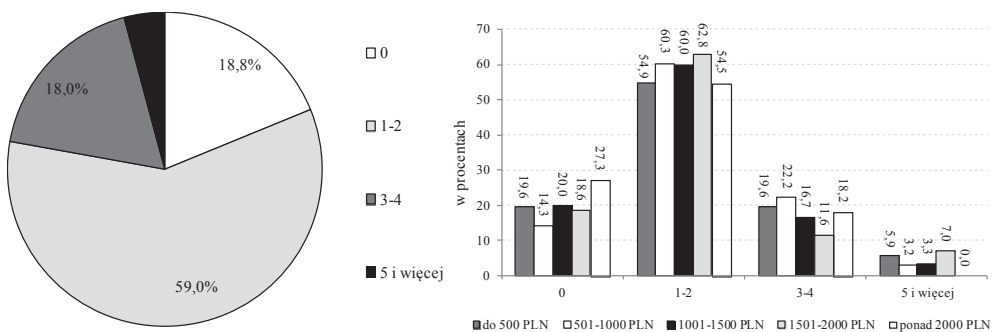


**Rys. 1.** Sposób pomocy osobom trzecim przez ankietowanych studentów ogółem (lewy panel) oraz według kryterium średniego miesięcznego dochodu gospodarstwa domowego na osobę (prawy panel)

Źródło: opracowanie własne na podstawie wyników badań ankietowych.

zauważyć, że z tej formy pomagania innym korzystają głównie osoby o niższych dochodach. Z kolei pomoc własną pracą deklarowały głównie osoby, które pochodzą z rodzin zamożniejszych. Przy innych formach pomocy nie występują związki z dochodem gospodarstwa domowego na osobę. Brak zależności w tym elemencie między zmiennymi potwierdziła także analiza stochastyczna testem Chi-kwadrat. Statystyka ta wyniosła 12,95. Przy wartości krytycznej dla stopni swobody = 16 i poziomie istotności 0,05 wynoszącej 26,296 nie było podstaw do odrzucenia hipotezy zerowej, że zmienne są niezależne i stwierdzono, że pomiędzy formą pomocy osobom trzecim a średnim dochodem gospodarstwa domowego na osobę nie istnieje zależność stochastyczna. Czyli na 95% pewności możemy stwierdzić, że dochód nie wpływa na formę wspierania osób trzecich.

Drugim badanym obszarem była częstotliwość uczestniczenia w akcjach charytatywnych przez gospodarstwo domowe ankietowanego studenta (rys. 2).



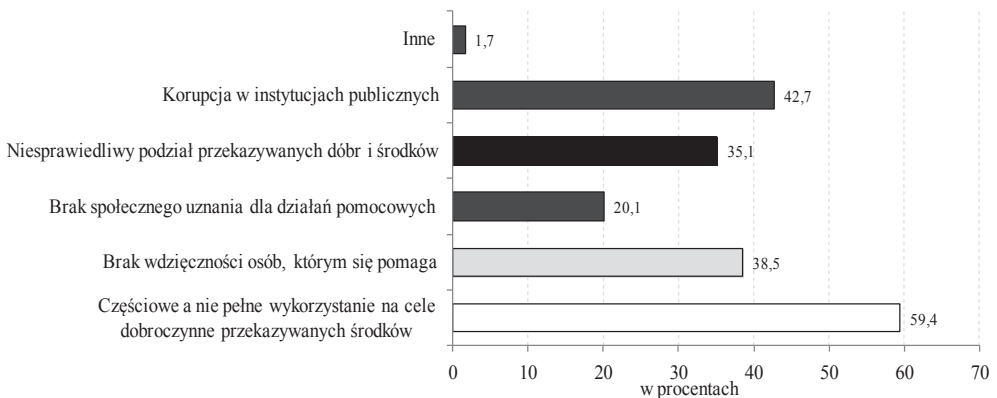
**Rys. 2.** Krotność ogółem, ile razy gospodarstwo domowe badanych studentów uczestniczyło w ciągu roku w akcjach charytatywnych oraz według kryterium średniego miesięcznego dochodu gospodarstwa domowego na osobę

Źródło: opracowanie własne na podstawie wyników badań ankietowych.

Stwierdzono, że gospodarstwa domowe badanych studentów rzadko uczestniczą w akcjach charytatywnych. W ciągu ostatniego roku albo w ogóle nie wspierano osób trzecich (18,8%), albo zrobiono to tylko 1–2 razy (59%). Co najmniej trzy razy udział w akcji charytatywnej wskazało jedynie 22,4% ogółu ankietowanych.

Na prawym panelu rys. 2 przedstawiono natomiast, jaki wpływ na częstotliwość udziału w akcjach charytatywnych ma poziom dochodu. Analiza wskazała, że przeciętny dochód w gospodarstwie domowym nie ma wpływu na ilość akcji charytatywnych, w których uczestniczą ankietowani. Niezależnie od wielkości dochodu w rodzinie ankietowanego, najczęściej działania takie są podejmowane jedynie 1–2-krotnie. Analiza statystyczna również nie potwierdziła tutaj występowania jakichkolwiek zależności. Weryfikacja testem niezależności Chi-kwadrat wskazała, że brak jest podstaw do odrzucenia hipotezy zerowej, że pomiędzy krotnością uczestnictwa w akcjach charytatywnych a średnim miesięcznym dochodem gospodarstwa domowego na osobę nie ma zależności stochastycznej. Statystyka Chi-kwadrat wyniosła 6,00, przy wartości krytycznej (dla 12 stopni swobody i poziomu istotności 0,05) wynoszącej 21,026. Oznacza to, że na 95% pewności możemy stwierdzić, że średni miesięczny dochód gospodarstwa domowego na osobę nie wpływa na formę częstotliwość uczestnictwa w akcjach charytatywnych.

Trzecim badanym obszarem jest ocena, co jest czynnikiem zniechęcającym do wspierania organizacji charytatywnych (rys. 3 i 4).

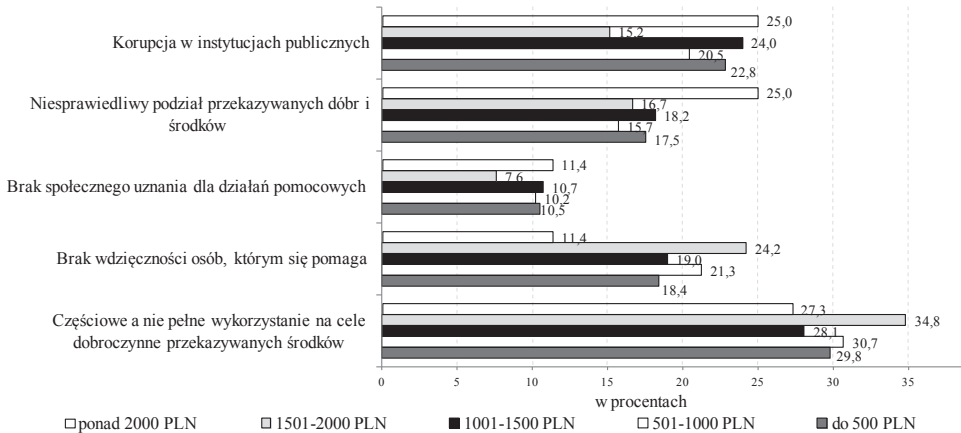


**Rys. 3.** Przyczyny, według studentów, zniechęcające do pomagania innym

Źródło: opracowanie własne na podstawie wyników badań ankietowych.

Należy stwierdzić, że studentów do pomagania innym zniechęca najczęściej częściowe, a nie pełne, wykorzystywanie przekazywanych środków na cele dobroczynne (59,4% ankietowanych tak twierdzi) oraz korupcja w instytucjach publicznych (42,7% badanych). Innymi istotnymi powodami są brak wdzięczności ze strony osób, którym się pomaga (38,5%), oraz niesprawiedliwy podział przekazywanych

dóbr i środków (35,1%). Co jednak ciekawe, tylko co piąty z badanych studentów twierdzi, że do pomagania innym zniechęca go brak społecznego uznania dla działań pomocowych.



**Rys. 4.** Przyczyny, według studentów, zniechęcające do pomagania innym według kryterium średniego miesięcznego dochodu gospodarstwa domowego na osobę

Źródło: opracowanie własne na podstawie wyników badań ankietowych.

W niewielkim stopniu wpływ na takie decyzje ma jednak dochód na osobę w gospodarstwach domowych, z których pochodzą anketowani. Dla osób najzamożniejszych istotne są przede wszystkim korupcja i niesprawiedliwy podział przekazywanych środków, natomiast dla osób najuboższych niepełne wykorzystywanie przekazywanych środków na cele dobroczynne. Poza tymi wnioskami trudno jest zauważyć zależność między czynnikiem zniechęcającym do pomagania innym a wysokością dochodu darczyńcy. Wnioski te potwierdziła analiza niezależności między zmiennymi testem Chi-kwadrat. Statystyka ta wynosi 10,04, co przy wartości krytycznej wynoszącej 31,41 (przy 20 stopniach swobody i poziomie istotności 0,05) oznacza, że badane zmienne są niezależne stochastycznie i na 95% pewności można stwierdzić, że średni miesięczny dochód gospodarstwa domowego na osobę nie wpływa na przyczyny zniechęcające do pomagania innym.

## 5. Zakończenie

Postawy altruistyczne w społeczeństwie są uznawane za jeden z elementów wspierających kapitał społeczny. Wynika to z faktu, że altruizm jest typem postaw prospołecznych, które kształtują zdolność do samoorganizowania się i ułatwiają powstawanie sieci społecznych.



Wyniki badań wskazały, że wśród ankietowanych studentów i w ich rodzinach występują dość niskie skłonności do uczestnictwa w akcjach charytatywnych/dobroczynnych, a podstawowymi sposobami wspierania osób trzecich są przekazywanie darów oraz pomoc poprzez własną pracę. W niewielkim zaś zakresie przekazuje się środki pieniężne. Oznacza to, że niska jest chęć uczestniczenia w pracach zbiorowości społecznych oraz jest wykazywana nieufność do instytucji dobroczynnych. Podstawowymi powodami zniechęcającymi do uczestnictwa w akcjach charytatywnych jest obawa przed korupcją w instytucjach publicznych, niesprawiedliwy podział przekazywanych środków czy darów oraz niewykorzystywanie przez organizacje dobroczynne całości przekazywanych środków na cel, któremu pomoc została udzielona. Pierwsze dwa przedstawione powyżej czynniki są głównym powodem zniechęcenia wśród osób zamożniejszych, a tylko częściowe wykorzystywanie przekazywanych środków na cele dobroczynne jest wskazywane przez osoby biedniejsze.

Analiza przeprowadzona w pracy wskazała również, że poziom dochodów generalnie nie ma wpływu na poziom zaangażowania w akcje charytatywne. Zaważalny jest jedynie niewielki wpływ na sposób wspierania osób trzecich. Osoby zamożniejsze chętniej przekazują środki pieniężne, biedniejsze zaś dary. Analiza statystyczna nie potwierdziła jednak zależności stochastycznej, co potwierdziło postawioną w pracy hipotezę, że dochody nie mają wpływu na postawy altruistyczne studentów.

Wniosków tych nie można jednak uogólniać na całe społeczeństwo, dlatego wyniki z przeprowadzonej w pracy analizy powinny stanowić podstawę formułowania hipotez weryfikowanych w dalszych pogłębionych badaniach.

## Literatura

- Bar-Tal D., 1976, *Prosocial Behavior*, Wiley, New York.
- Bourdieu P., Wacquant J., 2001, *Zaproszenie do socjologii refleksyjnej*, Oficyna Naukowa, Warszawa.
- Coleman J., 1988, *Social capital in the creation of human capital*, *American Journal of Sociology*, vol. 94 (suplement), s. S95–S120.
- Coleman J., 1990, *Foundations of Social Theory*, The Belknap Press of Harvard University Press, Cambridge, Massachusetts, and London, England.
- Fukuyama F., 2003, *Kapitał społeczny*, [w:] *Kultura ma znaczenie*, red. L.E. Harrison, S.P. Huntington, Zysk i S-ka, Kraków.
- Grootaert Ch., Narayan D., Jones V.N., Woolcock M., 2004, *Measuring Social Capital: An Integrated Questionnaire*, World Bank Working Paper no. 18, The World Bank, Washington, <https://openknowledge.worldbank.org/bitstream/handle/10986/15033/281100PAPER0Measuring0social0capital.pdf?sequence=1>.
- Hoffman M., 2011, *Does higher income make you more altruistic? Evidence from the Holocaust*, *The Review of Economics and Statistics*, vol. 93, no. 3, s. 876–887.

- Jeffries V., Johnson B.V., Nichols L.T., Oliner S.P., Tiryakian E., Weinstein J., 2006, *Altruism and Social Solidarity: Envisioning a Field of Specialization*, *The American Sociologist*, <http://www.csun.edu/~hbsoc126/newsletters/07Jeffriest24.pdf> (12.05.2015).
- Macaulay J.R., Berkowitz L., 1970, *Altruism and Helping Behavior*, Academic Press, New York.
- Pawłowska E., 2015, *Organizacje pozarządowe a kapitał społeczny*, *Zeszyty Naukowe Politechniki Śląskiej*, Seria „Organizacja i Zarządzanie”, z. 77, nr kol. 1927, s. 167–176, [http://www.woiz.polsl.pl/znwoiz/z77/15\\_PAW%A3OWSKA%20E.pdf](http://www.woiz.polsl.pl/znwoiz/z77/15_PAW%A3OWSKA%20E.pdf) (9.05.2015).
- Pogonowska B., 2004, *Kapitał społeczny – próba rekonstrukcji kategorii pojęciowej*, [w:] *Kapitał społeczny – aspekty teoretyczne i praktyczne*, red. H. Januszek, Wyd. Akademii Ekonomicznej w Poznaniu, Poznań.
- Putnam R.D., 1995, *Bowling alone: America's declining social capital*, *Journal of Democracy*, vol. 6, no. 1, s. 65–78, <http://archive.realtor.org/sites/default/files/BowlingAlone.pdf> (9.05.2015).
- Putnam R.D., 2008, *Samotna gra w kręgle. Upadek i odrodzenie wspólnot lokalnych w Stanach Zjednoczonych*, Wydawnictwa Akademickie i Profesjonalne, Warszawa.
- Ribar D.C., Wilhelm M.O., 2002, *Altruistic and joy-of-giving motivations in charitable behavior*, *Journal of Political Economy*, vol. 110, no. 2, s. 425–457.
- Sierocińska K., 2011, *Kapitał społeczny. Definiowanie, pomiary, typy*, *Studia Ekonomiczne*, nr 1 (LXVIII), s. 69–86.
- Szkudlarek P., 2010, *Regulacja jako instrument oddziaływania państwa na gospodarkę*, *Prace Naukowe Uniwersytetu Ekonomicznego we Wrocławiu*, nr 113, *Ekonomia*, red. J. Sokołowski, M. Sosnowski, A. Żabiński, UE, Wrocław.