

**PRACE NAUKOWE**  
Uniwersytetu Ekonomicznego we Wrocławiu  
**RESEARCH PAPERS**  
of Wrocław University of Economics

**245**

# Ekonomia



pod redakcją  
**Jerzego Sokołowskiego**  
**Magdaleny Rękas**  
**Grażyny Węgrzyn**



Wydawnictwo Uniwersytetu Ekonomicznego we Wrocławiu  
Wrocław 2012

Recenzenci: Tomasz Bernat, Waclaw Jarmołowicz, Elżbieta Kryńska,  
Andrzej Miszczuk, Marzanna Poniatowicz, Stanisław Swadźba,  
Grażyna Wolska, Urszula Zagóra-Jonszta

Redakcja wydawnicza: Barbara Majewska, Dorota Pitulec

Redakcja techniczna: Barbara Łopusiewicz

Korekta: Barbara Cibis

Łamanie: Małgorzata Czupryńska

Projekt okładki: Beata Dębska

Publikacja jest dostępna na stronie [www.ibuk.pl](http://www.ibuk.pl)

Streszczenia opublikowanych artykułów są dostępne w międzynarodowej bazie danych  
The Central European Journal of Social Sciences and Humanities <http://cejsh.icm.edu.pl>  
oraz w The Central and Eastern European Online Library [www.ceeol.com](http://www.ceeol.com),  
a także w adnotowanej bibliografii zagadnień ekonomicznych BazEkon [http://kangur.uek.krakow.pl/bazy\\_ae/bazekon/nowy/index.php](http://kangur.uek.krakow.pl/bazy_ae/bazekon/nowy/index.php)

Informacje o naborze artykułów i zasadach recenzowania znajdują się  
na stronie internetowej Wydawnictwa  
[www.wydawnictwo.ue.wroc.pl](http://www.wydawnictwo.ue.wroc.pl)

Kopiowanie i powielanie w jakiegokolwiek formie  
wymaga pisemnej zgody Wydawcy

© Copyright by Uniwersytet Ekonomiczny we Wrocławiu  
Wrocław 2012

**ISSN 1899-3192**

**ISBN 978-83-7695-205-5**

Wersja pierwotna: publikacja drukowana

Druk: Drukarnia TOTEM

## Spis treści

<b>Wstęp</b> .....	11
<b>Kamil Augustyn, Kazimierz W. Krupa:</b> Ocena stanu kapitału intelektualnego przedsiębiorstw Podkarpacia na podstawie wyników badań empirycznych.....	13
<b>Jan Borowiec:</b> Wahania cykliczne a zmiany realnego efektywnego kursu walutowego w strefie euro.....	23
<b>Katarzyna Czech:</b> Ewolucja realizacji zrównoważonego rozwoju w Polsce	34
<b>Karolina Drela:</b> Utrata pracy w XXI wieku.....	44
<b>Malgorzata Gajda-Kantorowska:</b> Kontrowersje wokół metod pomiaru stabilności wzrostu gospodarczego.....	55
<b>Malgorzata Gasz:</b> Działania stabilizujące gospodarkę Unii Europejskiej w warunkach kryzysu finansów publicznych.....	65
<b>Łukasz Goczek:</b> Porównanie skuteczności polityki fiskalnej i monetarnej na panelowej próbie wektorowo-autoregresyjnej.....	77
<b>Alina Gorczyńska, Danuta Szwajca:</b> Dekoniunktura gospodarcza a restrukturyzacja naprawcza przedsiębiorstwa.....	88
<b>Beata Guziejewska:</b> Kredyty zagrożone i rezerwy celowe na tle ogólnej sytuacji w sektorze bankowym w latach 2008-2010.....	98
<b>Anna Horodecka:</b> Rola prądów filozoficznych w kształtowaniu metodologii nauk ekonomicznych.....	110
<b>Robert Huterski:</b> Wybrane aspekty quasi-fiskalnej działalności Systemu Rezerwy Federalnej Stanów Zjednoczonych.....	120
<b>Marcin Idzik:</b> Zastosowanie gradacyjnego modelu w analizie zaufania do banków i innych instytucji finansowych w Polsce.....	129
<b>Michał Jurek:</b> Koncepcje monetarne D.H. Robertsona i ich wykorzystanie do analizy ilościowej i dochodowej teorii pieniądza.....	139
<b>Tomasz Kacprzak:</b> Bezpieczeństwo pracy a bezpieczeństwo zatrudnienia w Polsce w kontekście <i>flexicurity</i> .....	148
<b>Marcin Kalinowski:</b> Krytyka korporatywizmu z perspektywy nowej ekonomii politycznej.....	160
<b>Dariusz Kielczewski:</b> Koncepcja ekonomii zrównoważonego rozwoju.....	170
<b>Ilona Kijek, Marta Pszczółkowska:</b> Taksonomiczne ujęcie sytuacji makroekonomicznej państw Unii Europejskiej w latach 2001, 2005 I 2009.....	179
<b>Aldona Klimkiewicz:</b> Konsekwencje podwyższenia wieku emerytalnego kobiet dla rynku pracy.....	191

<b>Ryszard Kowalski:</b> Liberalne państwo dobrobytu wobec najsłabszych grup społecznych.....	201
<b>Sylwester Kozak:</b> Rola banków w dystrybucji produktów ubezpieczeniowych w Polsce w latach 2002-2010.....	210
<b>Sylwester Kozak:</b> Zmiany w strukturze kredytów dla sektora niefinansowego w Polsce w latach 2001-2010 .....	222
<b>Jakub Kraciuk:</b> Wpływ światowego kryzysu finansowego z 2008 roku na gospodarkę Niemiec .....	233
<b>Mirosław Krajewski:</b> Kapitał ludzki w procesie zarządzania wartością przedsiębiorstwa .....	243
<b>Barbara Kryk:</b> Szanse i zagrożenia zatrudnienia nosicieli wirusa HIV w opinii studentów.....	253
<b>Iwa Kuchciak:</b> Crowdsourcing w kreowaniu wartości przedsiębiorstwa bankowego.....	263
<b>Robert Kurek:</b> Asymetria informacji na rynku ubezpieczeniowym .....	272
<b>Katarzyna Kuźniar-Żyłka:</b> Media jako uczestnik procesu informacyjnego w warunkach gospodarki opartej na wiedzy.....	283
<b>Joanna Latuszek:</b> Globalizacja a nierówności między państwami.....	293
<b>Renata Lisowska, Dorota Starzyńska:</b> Działalność innowacyjna polskich przedsiębiorstw przemysłowych na przykładzie województwa łódzkiego	303
<b>Józef Łobocki:</b> Sektor finansowy a kapitał społeczny.....	314
<b>Łukasz Menart:</b> Kluczowe obszary działań menedżera klastra.....	324
<b>Aneta Mikula:</b> Poziom ubóstwa i deprywacji materialnej dzieci w krajach Unii Europejskiej .....	336
<b>Michał Moszyński:</b> Idee ładu gospodarczego w procesie transformacji systemowej byłej NRD – oczekiwania a rzeczywistość.....	347
<b>Arnold Pabian:</b> Zrównoważona produkcja w gospodarce przyszłości. Perspektywy i bariery rozwoju .....	357
<b>Wiesław Pasewicz, Artur Wilczyński, Michał Świtlyk:</b> Efektywność państwowych wyższych szkół zawodowych w latach 2004-2010 .....	367
<b>Iwona Pawlas:</b> Społeczno-ekonomiczny rozwój krajów Unii Europejskiej w świetle badań taksonomicznych.....	377
<b>Renata Pęciak:</b> Działania Jeana-Baptiste’a Saya na rzecz instytucjonalizacji nauki ekonomii .....	386
<b>Elżbieta Pohulak-Żołędowska:</b> Innowacyjność w dobie postindustrialnej....	396
<b>Adriana Politałaj:</b> Efektywność centrów integracji społecznej w zakresie przeciwdziałania długotrwałemu bezrobociu .....	407
<b>Magdalena Rękas:</b> Ulgi prorodzinne jako element polityki rodzinnej w wybranych krajach Unii Europejskiej .....	418
<b>Wioleta Samitowska:</b> Ekonomia społeczna wobec wyzwań rynku pracy .....	432
<b>Anna Skórska:</b> Zmiany sytuacji na polskim rynku pracy jako konsekwencja kryzysu gospodarczo-finansowego.....	443

<b>Grzegorz Sobiecki:</b> Pieniądz doskonały.....	453
<b>Małgorzata Solarz:</b> Wady i zalety mikropożyczek jako narzędzia inkluzji finansowej sprzyjającego wzrostowi dobrobytu .....	463
<b>Robert Stanisławski:</b> Potrzeby w zakresie rozwoju innowacyjnego małych i średnich przedsiębiorstw nieinnowacyjnych (w świetle badań własnych) .....	474
<b>Bogusław Stankiewicz:</b> Makroekonomiczny model turystyki medycznej w Polsce – podstawowe uwarunkowania badań .....	486
<b>Dariusz Eligiusz Staszczak:</b> Znaczenie globalnego kryzysu finansowo-gospodarczego dla zmian światowego systemu ekonomiczno-politycznego. ....	497
<b>Feliks Marek Stawarczyk:</b> Kryzys na przykładzie Argentyny a ekonomiczne problemy Grecji .....	507
<b>Stanisław Swadźba:</b> System gospodarczy Polski i Republiki Czeskiej. Analiza porównawcza.....	517
<b>Maciej Szczepankiewicz:</b> Badanie potencjału innowacyjnego studentów .....	527
<b>Maciej Szumlański:</b> Wzrost kapitału ludzkiego w Unii Europejskiej .....	537
<b>Sylwia Talar:</b> Crowdsourcing jako efektywna forma współpracy.....	548
<b>Jacek Tomkiewicz:</b> Strefa euro wobec kryzysu finansowego .....	558
<b>Magdalena Tusińska:</b> Czy wzrost gospodarek krajów Unii Europejskiej jest inteligentny? .....	568
<b>Monika Utzig:</b> Zadłużenie gospodarstw domowych w monetarnych instytucjach finansowych.....	579
<b>Monika Walicka:</b> Podatkowe uwarunkowania konkurencyjności małych przedsiębiorstw .....	590
<b>Grzegorz Wałęga:</b> Społeczno-ekonomiczne determinanty zadłużenia gospodarstw domowych w Polsce.....	600
<b>Grażyna Węgrzyn:</b> Uwarunkowania ekonomiczne innowacji w sektorze usług.....	611
<b>Anna Wildowicz-Giegiel:</b> Uwarunkowania kreacji kapitału intelektualnego w polskich przedsiębiorstwach .....	622
<b>Sylwia Wiśniewska:</b> Budowa współpracy nauki z gospodarką wyzwaniem dla polityki innowacyjnej państwa .....	633
<b>Renata Wojciechowska:</b> Problem metody badawczej w ekonomii .....	643
<b>Jarosław Wojciechowski:</b> Wpływ zaburzenia preferencji czasowej na wysokość bezrobocia równowagi na przykładzie Polski .....	652
<b>Alfreda Zachorowska, Agnieszka Tylec:</b> Efektywność kosztowa aktywnych programów rynku pracy w województwie śląskim w latach 2005-2010 ...	663
<b>Urszula Zagóra-Jonszta:</b> Sektor bankowy w drugiej Rzeczypospolitej ....	674
<b>Małgorzata Zielenkiewicz:</b> Stopień regulacji publicznej a poziom życia .....	685
<b>Mariusz Zieliński:</b> Polityka fiskalna a kryzys gospodarczy w wybranych krajach Unii Europejskiej .....	695

## Summaries

<b>Kamil Augustyn, Kazimierz W. Krupa:</b> Assessment of intellectual capital level in enterprises of Podkarpackie Voivodeship based on empirical research results.....	22
<b>Jan Borowiec:</b> Cyclical fluctuations and changes in real effective exchange rate in the euro zone .....	33
<b>Katarzyna Czech:</b> Evolution of the implementation of sustainable development in Poland .....	42
<b>Karolina Drela:</b> Job loss in the 21st century .....	54
<b>Malgorzata Gajda-Kantorowska:</b> Controversy over the methods of measurement of economic growth sustainability .....	64
<b>Malgorzata Gasz:</b> Performance management stabilizing European Union in an economic public finance crisis.....	76
<b>Lukasz Goczek:</b> Comparison of the effectiveness of fiscal and monetary policy in a panel vector autoregressive model.....	87
<b>Alina Gorczyńska, Danuta Sz wajca:</b> Economic downturns and repair restructuring of a company .....	97
<b>Beata Guziejewska:</b> Non-performing loans and dedicated reserves against the general state of banking sector in Poland in 2008-2010.....	109
<b>Anna Horodecka:</b> The influence of philosophical schools on the methodology of economics.....	119
<b>Robert Huterski:</b> Selected aspects of quasi-fiscal activities of the Federal Reserve System of the United States.....	128
<b>Marcin Idzik:</b> The use of a gradation model in the analysis of trust in banks and other financial institutions in Poland.....	138
<b>Michał Jurek:</b> Monetary concepts of D.H. Robertson and their use for the analysis of the quantity and income theory of money .....	147
<b>Tomasz Kacprzak:</b> Job security and employment security in Poland within the context of flexicurity.....	159
<b>Marcin Kalinowski:</b> The criticism of corporatism from the new political economy perspective .....	169
<b>Dariusz Kielczewski:</b> Conception of the economics of sustainable development .....	178
<b>Ilona Kijek, Marta Pszczółkowska:</b> A taxonomic view of the European Union states macroeconomic situation in 2001, 2005 and 2009 .....	190
<b>Aldona Klimkiewicz:</b> Consequences of the increase of women's retirement age for the labour market.....	200
<b>Ryszard Kowalski:</b> Liberal welfare state and the most vulnerable social groups .....	209
<b>Sylwester Kozak:</b> The role of banks in the insurance products distribution in Poland between 2002 and 2010 .....	221

<b>Sylwester Kozak:</b> Changes in the structure of loans to the nonfinancial sector in Poland in 2001-2010.....	232
<b>Jakub Kraciuk:</b> The influence of the world financial crisis of 2008 on the economy of Germany .....	242
<b>Mirosław Krajewski:</b> Human capital in the process of management of the company's value .....	252
<b>Barbara Kryk:</b> Chances and threats of employment for carriers of HIV in students' opinion.....	262
<b>Iwa Kuchciak:</b> Crowdsourcing in the creation of banking company value ....	271
<b>Robert Kurek:</b> Information asymmetry on the insurance market.....	282
<b>Katarzyna Kuźniar-Żyłka:</b> Media as a participant of information process in terms of the knowledge-based economy.....	292
<b>Joanna Latuszek:</b> Globalization and inequality between states .....	302
<b>Renata Lisowska, Dorota Starzyńska:</b> Innovation activity of Polish manufacturing enterprises based on the example of Łódź Voivodeship.....	313
<b>Józef Łobocki:</b> Financial sector and social capital .....	323
<b>Łukasz Menart:</b> Key areas for cluster manager's activities.....	335
<b>Aneta Mikula:</b> Level of poverty and material deprivation of children in the European Union countries .....	346
<b>Michał Moszyński:</b> Ideas of economic order in the process of economic transformation of the former GDR – expectations and reality .....	356
<b>Arnold Pabian:</b> Sustainable production in the economy of future, perspectives and barriers of development .....	366
<b>Wiesław Pasewicz, Artur Wilczyński, Michał Świtłyk:</b> Efficiency analysis of state higher vocational schools in 2004-2010 .....	376
<b>Iwona Pawlas:</b> Socio-economic development of European Union economies in the light of taxonomic analysis.....	385
<b>Renata Pęciak:</b> Jean-Baptiste Say's actions for institutionalisation of economics.....	395
<b>Elżbieta Pohulak-Żołędowska:</b> Innovation in post-industrial era.....	406
<b>Adriana Politaj:</b> Effectiveness of centres of social integration in scope of counteraction of long-term unemployment .....	417
<b>Magdalena Rękas:</b> Family taxation as an instrument of family policies in selected EU countries .....	431
<b>Wioleta Samitowska:</b> Social economy towards labour market challenges.....	442
<b>Anna Skórska:</b> The changes on Polish labour market as a result of the economic and financial crisis .....	452
<b>Grzegorz Sobiecki:</b> The perfect currency .....	462
<b>Małgorzata Solarz:</b> Advantages and disadvantages of micro-loans as the tool of financial inclusion enhancing wealth growth.....	473
<b>Robert Stanisławski:</b> The needs of SMS sector (no-innovative enterprises) for the innovative development (in the lights of own research) .....	485

<b>Bogusław Stankiewicz:</b> Macroeconomic model of medical tourism in Poland – basic conditions of research.....	496
<b>Dariusz Eligiusz Staszczak:</b> Importance of the global financial-economic crisis for the world economic-political system changes .....	506
<b>Feliks Marek Stawarczyk:</b> Crisis on the example of Argentina and the economic problems in Greece .....	516
<b>Stanisław Swadźba:</b> Economic system of Poland and the Czech Republic. Comparative analysis.....	526
<b>Maciej Szczepankiewicz:</b> Research of student's innovative potential.....	536
<b>Maciej Szumlański:</b> Human capital growth in the European Union.....	547
<b>Sylvia Talar:</b> Crowdsourcing as an effective model of cooperation.....	557
<b>Jacek Tomkiewicz:</b> Euro-zone and the financial crisis .....	567
<b>Magdalena Tusińska:</b> Is economic growth of the European Union countries smart?.....	578
<b>Monika Utzig:</b> Liabilities of households in monetary financial institutions ...	589
<b>Monika Walicka:</b> Tax impact on competitiveness of small enterprises.....	599
<b>Grzegorz Wałęga:</b> Socio-economic determinants of household debt in Poland .....	610
<b>Grażyna Węgrzyn:</b> Economic determinants of innovation in the service sector .....	621
<b>Anna Wildowicz-Giegiel:</b> Conditions of intellectual capital creation in Polish enterprises .....	632
<b>Sylvia Wiśniewska:</b> Building cooperation between science and business as a challenge for innovation policy of state.....	642
<b>Renata Wojciechowska:</b> Problem of research method in economy.....	651
<b>Jarosław Wojciechowski:</b> Impact of time preferences disturbance on the level of balance unemployment, based on the example of Poland.....	662
<b>Alfreda Zachorowska, Agnieszka Tylec:</b> Cost efficiency of active labour market programmes in Silesian Voivodeship in 2005-2010 .....	673
<b>Urszula Zagóra-Jonszta:</b> Banking sector in the Second Republic of Poland	684
<b>Małgorzata Zielenkiewicz:</b> The degree of public regulation and the standard of living.....	694
<b>Mariusz Zieliński:</b> Fiscal policy and economic crisis in selected European Union countries.....	704



**Adriana Politaj**

Uniwersytet Ekonomiczny we Wrocławiu

---

## EFEKTYWNOŚĆ CENTRÓW INTEGRACJI SPOŁECZNEJ W ZAKRESIE PRZECIWDZIAŁANIA DŁUGOTRWAŁEMU BEZROBOCIU

---

**Streszczenie:** Osoby bezrobotne długotrwale zaliczane są do subpopulacji zagrożonych marginalizacją. Problem ten dotyczy wielu krajów Unii Europejskiej i nie tylko. W Polsce odsetek osób bezrobotnych długotrwale od kilku lat systematycznie się zwiększa. Stosowane klasyczne narzędzia przeciwdziałania bezrobociu długotrwalemu cechują się małą skutecznością. Próba poprawy sytuacji w zakresie aktywizacji osób marginalizowanych ze względu na długotrwale bezrobocie miały być centra integracji społecznej, prowadzone głównie przez organizacje zaliczane do trzeciego sektora. Pomimo wzrostu liczby tego typu instytucji integracyjnych, efekty ich działań w zakresie usamodzielnienia ekonomicznego w latach 2008-2010 były stanowczo zbyt małe, jeśli weźmie się pod uwagę kwoty, jakie znalazły się w dyspozycji tych centrów.

**Słowa kluczowe:** bezrobocie długotrwale, centra integracji społecznej, efektywność przeciwdziałania bezrobociu.

### 1. Wstęp

Promowanie pełnego zatrudnienia i integracja grup defaworyzowanych ze względu na długotrwale bezrobocie stanowi ważny element polityk krajów Unii Europejskiej. Wobec relatywnie małej efektywności klasycznych instrumentów przeciwdziałania bezrobociu, zwłaszcza w przypadku subpopulacji osób bezrobotnych długotrwale, konieczne stało się zmodyfikowanie tych narzędzi oraz ich dostosowanie do indywidualnych potrzeb i możliwości osób bezrobotnych.

Na przełomie XX i XXI wieku zintensyfikowano poszukiwania nowych, bardziej skutecznych rozwiązań w zakresie przeciwdziałania bezrobociu długotrwalemu. Dostrzegając fiasko polityki rynku pracy opartej na scentralizowanych, państwowych służbach zatrudnienia i wypłatach zasiłków zamiast pracy, przystąpiono do stopniowej decentralizacji działań. W procesie powrotu na rynek pracy osób długotrwale bezrobotnych zwiększono rolę samorządów i podmiotów nowej ekonomii społecznej. Na bazie istniejących w przeszłości klasycznych narzędzi przeciwdziałania

nia bezrobociu wykształcono nowe aktywne instrumenty oparte na idei świadczenia za pracę, a nie zamiast pracy.

Proces zmian polityki rynku pracy nie ominął również Polski. Zakres tych zmian był podobny jak w innych krajach Unii Europejskiej. Jak to miało miejsce w innych krajach członkowskich, również w Polsce polityka rynku pracy została przeorientowana na stymulowanie aktywności zawodowej i przeciwdziałanie wykluczeniu społecznemu. W tym celu zaimplementowano rozwiązania znane już z innych europejskich rynków pracy, m.in. zatrudnienie socjalne, samozatrudnienie w spółdzielniach socjalnych i innych podmiotach nowej ekonomii społecznej oraz organizowanie indywidualnych treningów i szkoleń skierowanych do osób bezrobotnych długotrwale i innych marginalizowanych subpopulacji w ramach centrów i klubów integracji społecznej.

Celem niniejszego opracowania jest określenie efektywności działalności centrów integracji społecznej w zakresie przeciwdziałania bezrobociu oraz ich gospodarka finansowa w latach 2008-2010.

Autorka przyjęła główną tezę, że działalność centrów integracji społecznej nie spełnia oczekiwań w zakresie powrotu na rynek pracy osób długotrwale bezrobotnych, a ze względu na bardzo wysoki koszt zatrudnienia jednej osoby w wyniku ukończenia programu w tych centrach stawia pod znakiem zapytania sens istnienia tego typu instytucji reintegracji społecznej i ekonomicznej.

## **2. Działalność centrów integracji społecznej w Polsce na rzecz przeciwdziałania bezrobociu długotrwalemu**

Wobec szczególnie niskiej aktywności ekonomicznej polskiego społeczeństwa – znacznie odbiegającej od średniej w Unii Europejskiej – oraz wyraźnie pogarszającej się sytuacji na rynku pracy, szczególnie wśród tzw. trudnych subpopulacji, priorytetem stało się przywrócenie ich na rynek pracy i do zatrudnienia. Osoby zaliczane do takich grup, czyli: bezdomni, uzależnieni od alkoholu, narkotyków lub innych środków odurzających, chorzy psychicznie, zwalniani z zakładów karnych, uchodźcy czy też osoby niepełnosprawne, często objęte świadczeniami z opieki społecznej i nieposiadające stałych dochodów, a generujące jedynie wydatki publiczne, wymagały objęcia ich specjalnymi programami rynku pracy o charakterze inkluzyjnym. Programy te realizowane są zarówno przez publiczne służby zatrudnienia i opiekę społeczną, jak i podmioty zaliczane do trzeciego sektora. Jednym z takich przedsięwzięć są programy realizowane na rzecz reintegracji społecznej osób długotrwale bezrobotnych przez centra integracji społecznej (CIS).

Uczestnikami centrów są osoby: bezdomne – realizujące indywidualny program wychodzenia z bezdomności, uzależnione od alkoholu, po zakończeniu programu psychoterapii w zakładzie leczenia odwykowego, uzależnione od narkotyków lub innych środków odurzających, po zakończeniu programu terapeutycznego w zakładzie opieki zdrowotnej, chore psychicznie, długotrwale bezrobotne, zwalniane

z zakładów karnych, mające trudności w integracji ze środowiskiem, uchodźcy realizujący indywidualny program integracji, osoby niepełnosprawne<sup>1</sup>. Do CIS mogą zostać również skierowane osoby spoza tego kręgu, pod warunkiem, że spełniają kryteria wykluczenia społecznego. Programy realizowane przez CIS-y są skierowane w szczególności do ww. osób, które nie posiadają stałych źródeł dochodów.

CIS-y powołano do życia w 2003 r. jako instytucje działające na rzecz osób niemogących się odnaleźć we współczesnym życiu społecznym i ekonomicznym. Podstawy prawne działania CIS stanowi ustawa z dnia 13 czerwca 2003 r. o zatrudnieniu socjalnym<sup>2</sup> oraz ustawa z dnia 20 kwietnia 2004 r. o promocji zatrudnienia i instytucjach rynku pracy<sup>3</sup>. Zgodnie z art. 3 ustawy o zatrudnieniu socjalnym CIS realizuje reintegrację zawodową i społeczną przez: kształcenie umiejętności pozwalających na odgrywanie ról społecznych i osiąganie pozycji społecznych dostępnych osobom niepodlegającym wykluczeniu społecznemu, nabywanie umiejętności zawodowych oraz przyuczenie do zawodu, przekwalifikowanie lub podwyższanie kwalifikacji zawodowych, naukę planowania życia i zaspokajania potrzeb własnym staraniem, zwłaszcza przez możliwość osiągnięcia własnych dochodów przez zatrudnienie lub działalność gospodarczą, uczenie umiejętności racjonalnego gospodarowania posiadanymi środkami pieniężnymi.

Centrum może być tworzone przez jednostkę samorządu terytorialnego w formie jednostki budżetowej bądź samorządowego zakładu budżetowego. Organizatorem CIS mogą być również organizacje pozarządowe, kościelne, osoby prawne i spółdzielnie socjalne.

W latach 2008-2011 liczba CIS-ów systematycznie rosła. W 2008 r. zarejestrowanych było 59 tego typu instytucji integracyjnych, a trzy lata później było ich 75 (rys. 1). Głównymi założycielami tych instytucji były organizacje zaliczane do sektora pozarządowego. W 2008 r. z inicjatywy tych organizacji działało 39 centrów, a w 2011 r. działało 55 tego typu instytucji reintegracyjnych, utworzonych przez organizacje pozarządowe. Liczba CIS utworzonych przez samorządy była stała i w całym okresie wyniosła 20 takich jednostek reintegracyjnych. Finansowanie CIS-ów jest zależne od rodzaju organizatora i formy organizacyjnej, w której działają. W przypadku gdy centrum utworzyła jednostka samorządu terytorialnego, zgodnie z zapisem art. 221 ust.1 ustawy z dnia 27 sierpnia 2009 r. o finansach publicznych<sup>4</sup> głównym źródłem finansowania są dotacje celowe z budżetu jednostki samorządu terytorialnego, która powołała CIS, dochodów własnych z tytułu prowadzonej w ramach reintegracji zawodowej działalności: wytwórczej, handlowej lub usługowej (z wyłączeniem działalności polegającej na wytwarzaniu i handlu wyrobami prze-

---

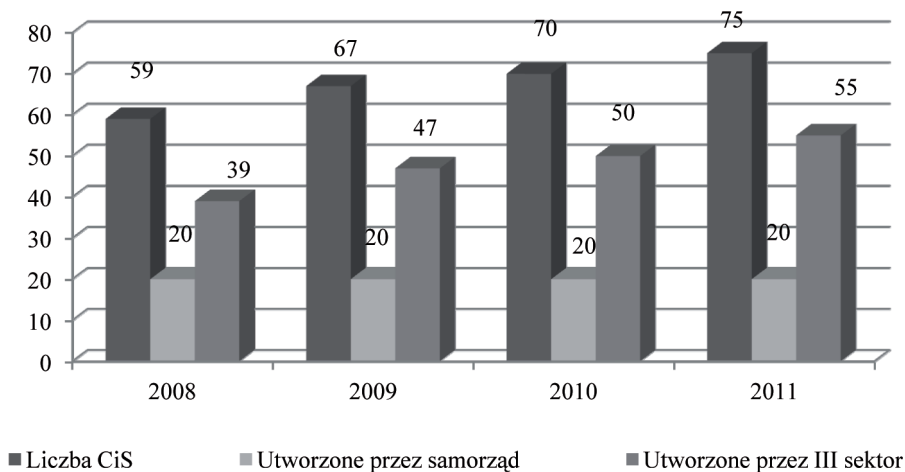
<sup>1</sup> J. Koral, Centra Integracji Społecznej, Fundacja Inicjatyw Społeczno-Ekonomicznych, Warszawa 2008, s. 1.

<sup>2</sup> DzU 2003, nr 122, poz. 1143, z późn. zm.

<sup>3</sup> DzU 2004, nr 99, poz. 1001 z późn. zm.

<sup>4</sup> DzU 2009, nr 157, poz. 1240 z późn. zm.

mysłu paliwowego, tytoniowego, spirytusowego, winiarskiego, piwowarskiego oraz wyrobów z metali szlachetnych albo z udziałem tych metali)<sup>5</sup>.



**Rys. 1.** Liczba centrów integracji społecznej w Polsce w latach 2008-2011

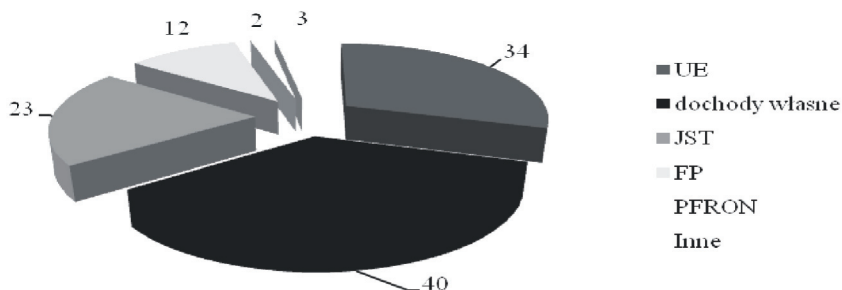
Źródło: opracowanie własne na podstawie: Centra i Kluby Integracji Społecznej – dorobek okresu 2004-2011, Materiał informacyjny na posiedzenie Konwentu Centrów i Klubów Integracji Społecznej, Białobrzegi 2011, Instytut Rozwoju Służb Społecznych. Warszawa, październik 2011, s. 18 oraz danych bazyngo.pl.[http://bazyngo.pl/search/wyniki.asp?wyniki=1&szukanie=zaawans1&kryt\\_typ\\_instyt\\_multi=69&baza=11](http://bazyngo.pl/search/wyniki.asp?wyniki=1&szukanie=zaawans1&kryt_typ_instyt_multi=69&baza=11).

CIS-y mogą także zasilać swoje budżety ze środków Unii Europejskiej. W przypadku CIS-u tworzonego przez organizację pozarządową źródłami finansowania (oprócz tych, z których korzystają CIS-y założone przez jednostki samorządu terytorialnego) są zasoby instytucji tworzącej pochodzące ze zbiorok, darowizn lub innych źródeł, dotacji na pierwsze wyposażenie pochodzącej z dochodów własnych gminy przeznaczonych na realizację gminnego programu profilaktyki i rozwiązywania problemów alkoholowych oraz innych dochodów własnych jednostki samorządu terytorialnego.

Zgodnie z wynikami badań ankietowych przeprowadzonych przez autorkę niniejszego opracowania w IV kwartale 2011 r., spośród 46 ankietowanych CIS-ów 43 korzystało z więcej niż jednego źródła finansowania. Na pierwszym miejscu wymieniano dochody z własnej działalności – 40 CIS-ów wskazało na takie źródło

<sup>5</sup> Działalność wytwórcza, handlowa i usługowa, o której mowa w art. 9 ust. 1 ustawy o zatrudnieniu socjalnym, nie jest działalnością gospodarczą w rozumieniu przepisów ustawy z dnia 2 lipca 2004 r. o swobodzie działalności gospodarczej, DzU 2010, nr 220, poz. 1447 i nr 239, poz. 1593, i może być prowadzona jako statutowa działalność odpłatna pożytku publicznego w rozumieniu przepisów o działalności pożytku publicznego i o wolontariacie.

finansowania, 34 tego typu instytucje wskazały na to, iż skorzystały ze środków Unii Europejskiej (głównie Poddziałanie 7.2.1 Aktywizacja zawodowa i społeczna osób zagrożonych wykluczeniem finansowane z EFS), a 23 wskazały na źródła finansowania z jednostek samorządu terytorialnego (rys. 2).



**Rys. 2.** Źródła finansowania CIS w Polsce w 2011 r.

Źródło: wyniki badań ankietowych.

W latach 2008-2010<sup>6</sup> wartość przychodów zrealizowanych przez centra systematycznie rosła (tab. 1), co jest zrozumiałe, jeśli weźmie się pod uwagę systematyczny wzrost liczby tego typu instytucji.

**Tabela 1.** Przychody ogółem, z poszczególnych źródeł oraz w przeliczeniu na jeden CiS w Polsce w latach 2008-2010 (dane w tys. zł)

Wyszczególnienie	Lata		
	2008	2009	2010
Przychody ogółem			
w tym:	20 062,7	32 076,4	56 102,0
Budżet gminy	4 103,4	10 065,6	12 437,0
Budżet województwa	811,9	1 942,9	1 404,8
Fundusz Pracy	5 362,4	7 147,7	14 760,2
PFRON	36,4	62,3	64,2
Własna działalność	4 428,6	4 702,6	6 840,1
Inne źródła (w tym EFS)	5 320,0	8 155,3	20 595,7
Średnie przychody ogółem na 1 CiS	340,05	478,75	748,03

Źródło: opracowanie własne na podstawie Centra i Kluby Integracji Społecznej – dorobek okresu 2004-2011. Materiał informacyjny na posiedzenie Konwentu Centrów i Klubów Integracji Społecznej – Białobrzegi 2011, Instytut Rozwoju Służb Społecznych. Warszawa, październik 2011, s. 21.

<sup>6</sup> Na dzień 31.03.2012 r. Ministerstwo Pracy i Polityki Społecznej – Departament Pomocy i Integracji Społecznej nie dysponowało danymi za rok 2011 w zakresie gospodarki finansowej ani efektów realizowanych przez CiS-y, wojewodowie bowiem nie przekazali sprawozdań za rok ubiegły.

W 2008 r. centra zgromadziły ponad 20 mln zł, co w przeliczeniu na jeden CiS dawało kwotę 340 tys. zł, dwa lata później zgromadzono w CIS-ach ponad 56,1 mln zł, czyli w przeliczeniu na jeden CIS była to suma ponad 748 tys. zł.

Środki finansowe na działalność CIS-ów są przeznaczane na: wypłatę uczestnikom zajęć w centrum świadczeń integracyjnych<sup>7</sup> oraz motywacyjnej premii integracyjnej<sup>8</sup>, zakup materiałów, energii, usług niezbędnych do działalności, opłaty za najem lokalu i remonty pomieszczeń, podatki opłacane przez centrum, wynagrodzenia pracowników centrum i pochodne tych wynagrodzeń, wydatki przeznaczone na realizację reintegracji zawodowej i społecznej oraz niezbędną obsługę działalności centrum i inne wydatki.

Realizowane przez CIS-y programy mają wzbudzić motywację wśród uczestników programów do aktywnego poszukiwania pracy poprzez kształcenie umiejętności pozwalających na odgrywanie ról społecznych i osiąganie pozycji społecznych dostępnych osobom niepodlegającym wykluczeniu społecznemu. Oprócz tego celem realizowanych programów w tego typu instytucjach jest pozyskiwanie przez uczestników centrów umiejętności zawodowych oraz przyuczenie do zawodu, przekwalifikowanie lub podwyższanie kwalifikacji zawodowych.

Centra realizują swoje programy w formie warsztatów i szkoleń, umożliwiających zdobycie lub podwyższenie kwalifikacji zawodowych. Organizują także praktyki i staże, w szczególnych przypadkach również indywidualne programy zatrudnienia socjalnego. Wszystkie te zajęcia realizowane są w ramach indywidualnego programu zatrudnienia socjalnego, który może trwać do 11 miesięcy (w uzasadnionych przypadkach do 17 miesięcy)<sup>9</sup>. Po zakończeniu programu reintegracji społecznej i zawodowej uczestnik może być skierowany do pracy<sup>10</sup>.

### **3. Efekty działań centrów integracji społecznej na rzecz reintegracji osób wykluczonych społecznie i ekonomicznie**

Centra integracji zawodowej w 2008 r. przeciętnie zatrudniały 506 osób i przeciętna liczba zatrudnianych osób w centrach w kolejnych dwóch latach systematycznie rosła. W 2010 r. CIS-y przeciętnie zatrudniały 704 osoby (rys. 3).

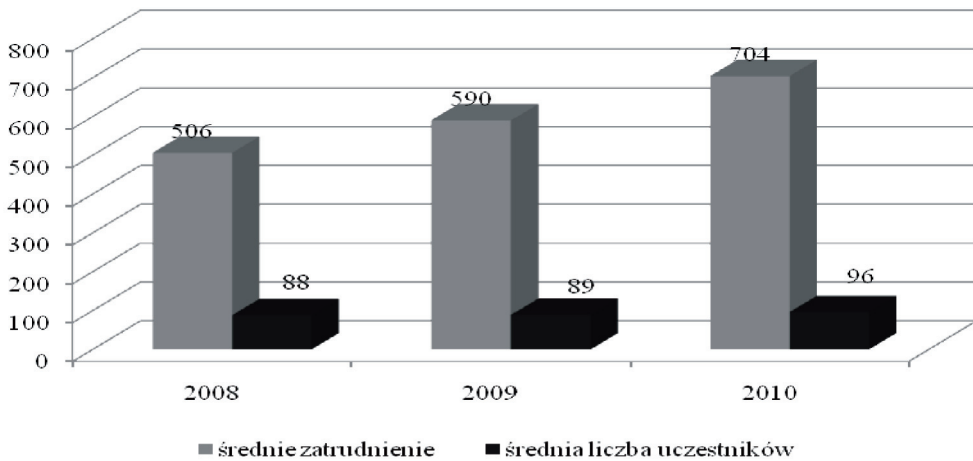
W tym samym czasie przeciętna liczba uczestników zwiększyła się z 88 do 96. Zatem przeciętnie na jednego uczestnika CIS-u przypadało w 2008 r. 5,75 pracownika, a w 2010 r. 7,3 pracownika.

<sup>7</sup> W wysokości odpowiadającej 50% kwoty zasiłku dla bezrobotnych.

<sup>8</sup> Do kwoty odpowiadającej 20% kwoty świadczenia integracyjnego.

<sup>9</sup> Opracowanie własne na podstawie: J. Koral, *Podmioty Ekonomii Społecznej nr 2, Centra Integracji Społecznej*, Fundacja Inicjatyw Społeczno-Ekonomicznych, Warszawa 2009, s. 2-3.

<sup>10</sup> K. Kietlińska, *Rola trzeciego sektora w społeczeństwie obywatelskim*, Difin, Warszawa 2010, s. 169-170.



**Rys. 3.** Średnia liczba pracowników i uczestników CIS w Polsce w latach 2008-2010

Źródło: obliczenia własne na podstawie: Centra i Kluby Integracji Społecznej – dorobek okresu 2004-2011. Materiał informacyjny na posiedzenie Konwentu Centrów i Klubów Integracji Społecznej – Białobrzegi 2011, Instytut Rozwoju Służb Społecznych. Warszawa, październik 2011, s. 22-24.

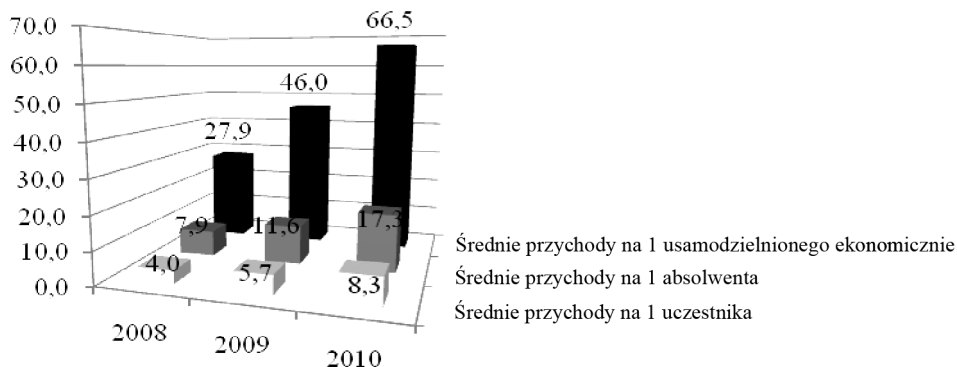
W latach 2008-2010 systematycznie rosła liczba uczestników centrów. W 2008 r. było ich 5030, natomiast w 2010 r. 6744 osoby, czyli o 1714 osób więcej (tab. 2).

**Tabela 2.** Liczba uczestników CIS w Polsce w latach 2008-2010

Rok	Liczba uczestników CIS	Liczba osób, które ukończyły program CIS	Liczba uczestników CIS usamodzielnionych ekonomicznie	Udział w % (kol. 4:2)	Udział w % (kol. 4:3)
1	2	3	4	5	6
2008	5 030	2553	718	14,3	28,1
2009	5 617	2765	697	12,4	25,2
2010	6 744	3234	844	12,5	26,1
Razem	17 391	8552	2259	13,0	26,4

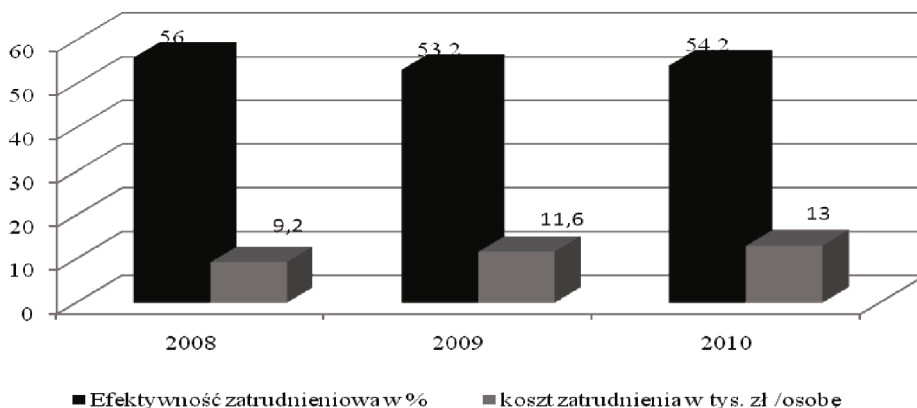
Źródło: Najwyższa Izba Kontroli, Raport z kontroli funkcjonowania systemu aktywizacji zawodowej osób bezrobotnych i biernych zawodowo w ramach przedsiębiorczości społecznej, NIK, Warszawa 2010, s.15-19 oraz Ministerstwo Pracy i Polityki Społecznej – Departament Pomocy i Integracji Społecznej, Raport: Instytucje Aktywnej Integracji Społecznej i Zawodowej – Centra Integracji Społecznej w 2010 r., Warszawa, lipiec 2011, s. 6.

Efektywność i skuteczność działań reintegracyjnych jednak relatywnie mały. W całym okresie objętym analizą, tj. w latach 2008-2010 łącznie w zajęciach



**Rys. 4.** Średnie przychody CIS na jednego uczestnika, absolwenta i usamodzielnionego ekonomicznie w Polsce w latach 2008-2010 (w tys. zł)

Źródło: obliczenia własne na podstawie danych z tab. 2 i 3.



**Rys. 5.** Przeciętna efektywność (w %) i średni koszt ponownego zatrudnienia osób bezrobotnych (w tys. zł na osobę) w Polsce w latach 2008-2010

Źródło: Opracowanie własne na podstawie: Raport Efektywność podstawowych form promocji zatrudnienia aktywizacji zawodowej bezrobotnych finansowanych z Funduszu Pracy w 2008 r., Ministerstwo Pracy i Polityki Społecznej – Departament Funduszy, Warszawa, sierpień 2009, s. 7; Raport Efektywność podstawowych form aktywizacji zawodowej realizowanych w ramach programów na rzecz promocji zatrudnienia, łagodzenia skutków bezrobocia i aktywizacji zawodowej w 2009 r., Ministerstwo Pracy i Polityki Społecznej – Departament Funduszy, Warszawa, lipiec 2010, s. 8; Raport Efektywność podstawowych form aktywizacji zawodowej realizowanych w ramach programów na rzecz promocji zatrudnienia, łagodzenia skutków bezrobocia i aktywizacji zawodowej w 2010 r., Ministerstwo Pracy i Polityki Społecznej – Departament Funduszy, Warszawa, czerwiec 2011, s. 11.



wszystkich centrów uczestniczyło 17 391 osób, z czego pełen program ukończyły 8552 osoby, czyli mniej niż co druga. Pełen cel integracyjny, czyli usamodzielnienie ekonomiczne, osiągnęło 2259 osób, czyli 26,4% osób, które ukończyły pełen cykl, a niecałe 13% z grona przystępujących do programów CIS-ów. Uwzględniając środki finansowe, jakie znalazły się w latach 2008-2010 w gestii CIS-ów oraz liczbę usamodzielnionych ekonomicznie absolwentów, można stwierdzić, że efektywność działania centrów była niewielka i kosztowna (rys. 4).

W latach 2008-2010 rosły kwoty środków będące w dyspozycji CIS-ów w przeliczeniu na jedną osobę – uczestnika, absolwenta i usamodzielnionego ekonomicznie. W 2008 r. na jedną osobę, która usamodzielniała się ekonomicznie (podjęła pracę, przystąpiła do spółdzielni socjalnej lub się samo zatrudniła) przypadało 27,9 tys. zł. W 2010 r. kwota ta wzrosła przeszło dwukrotnie – do 66,5 tys. zł.

Należy zwrócić uwagę, że inne formy aktywizacji zawodowej osób bezrobotnych w latach 2008-2010 były mniej kosztowne i miały większą skuteczność w zakresie usamodzielnienia ekonomicznego osób długotrwale bezrobotnych (rys. 5).

W 2008 r. przeciętnie na aktywne formy przeciwdziałania bezrobociu wydatkowano na jedną osobę, która znalazła po ukończeniu programu pracę, 9,2 tys. zł. Pomimo dynamicznego wzrostu w kolejnych latach przeciętnych nakładów na ten cel, w 2010 r. koszt ponownego zatrudnienia bezrobotnego wyniósł 13 tys. zł.

Średnia skuteczność podstawowych form aktywizacji zawodowej w latach 2008-2010 spadła z 56 do 54,2%, jednakże w porównaniu do efektywności działalności CIS w zakresie przywrócenia do zatrudnienia, były to wskaźniki przeszło czterokrotnie większe w odniesieniu do przystępujących do programów i dwukrotnie większe w przypadku osób, które ukończyły pełen program CIS.

#### 4. Podsumowanie

Problem osób marginalizowanych ze względu na długotrwale bezrobocie w Polsce i w wielu innych krajach europejskich jest ciągle nierozwiązany w stopniu satysfakcjonującym. Podejmowane działania w zakresie ich przywrócenia do aktywności zawodowej i pełnej samodzielności ekonomicznej wymaga wielu starań i dużych nakładów finansowych. Stosowane modele przeciwdziałania wykluczeniu społecznemu osób bezrobotnych długotrwale, oparte na ich aktywizacji zawodowej i zatrudnieniu, napotykać wiele barier. Są związane głównie ze znaczną biernością w podejmowaniu starań powrotu na rynek pracy i do zatrudnienia, niedopasowaniem stosowanych instrumentów do poszczególnych subpopulacji osób bezrobotnych długotrwale oraz brakiem wystarczających środków na kompleksowe wdrożenie stosowanych programów aktywizacyjnych.

W Polsce problem bierności zawodowej jest szczególnie dotkliwy. W 2011 r. liczba osób biernych zawodowo sięgnęła 13,9 mln osób przy liczbie aktywnych zawodowo liczącej 17,9 mln osób, czyli na każde 100 osób aktywnych zawodowo przypadało prawie 78 biernych zawodowo. Daje to bodaj najgorszą relację w całej Unii Europejskiej.

Implementowane w Polsce rozwiązania w zakresie przeciwdziałania bezrobociu długotrwałemu, szczególnie stosowanie treningów i szkoleń takich osób w latach 2008-2010 przyniosło relatywnie do nakładów niewielkie efekty. Funkcjonujące programy reintegracji społecznej i zawodowej osób marginalizowanych ze względu na długotrwałe bezrobocie, prowadzone w ramach centrów integracji społecznej, pochłaniały coraz większe kwoty. Tego typu instytucje, inicjowane zazwyczaj przez podmioty zaliczane do trzeciego sektora, w opinii autorki nie spełniły pokładanych w nich nadziei. Ich skuteczność, mierzona liczbą osób usamodzielnionych ekonomicznie, średnio w latach 2008-2010 sięgała niewiele ponad 26%. Była zatem dwukrotnie mniejsza niż przeciętne instrumenty aktywizujące bezrobotnych w Polsce, za to ponad pięciokrotnie od nich droższa.

Z obserwacji działalności centrów, a zwłaszcza ich organizatorów – głównie organizacji pozarządowych, wynika, że tworzenie CIS-ów to metoda na aplikacje o środki z Unii Europejskiej. Z drugiej strony spadek zainteresowania tworzeniem, a przede wszystkim finansowaniem tego typu instytucji przez samorządy w wyniku ich trudnej sytuacji finansowej w naturalny sposób przenosi ciężar funkcjonowania CIS-ów na rzecz organizacji pozarządowych. Autorka zwraca przy tym uwagę, że realizujące podobne funkcje reintegracyjne kluby integracji społecznej w wielu przypadkach podważają sens istnienia CIS-ów w dotychczasowej formule i przy takich znacznych kosztach ich funkcjonowania.

## Literatura

- bazyngo.pl.[http://bazy.ngo.pl/search/wyniki.asp?wyniki=1&szukanie=zaawansl&kryt\\_typ\\_instyt\\_multi=69&baza=11](http://bazy.ngo.pl/search/wyniki.asp?wyniki=1&szukanie=zaawansl&kryt_typ_instyt_multi=69&baza=11).
- Centra i Kluby Integracji Społecznej – dorobek okresu 2004-2011. Materiał informacyjny na posiedzenie Konwentu Centrów i Klubów Integracji Społecznej, Białobrzegi 2011, Instytut Rozwoju Służb Społecznych, Warszawa,
- Kietlińska K., *Rola trzeciego sektora w społeczeństwie obywatelskim*, Difin, Warszawa 2010.
- Koral J., *Centra Integracji Społecznej*, Fundacja Inicjatyw Społeczno-Ekonomicznych, Warszawa 2008.
- Koral J., *Podmioty Ekonomii Społecznej nr 2*, Centra Integracji Społecznej, Fundacja Inicjatyw Społeczno-Ekonomicznych, Warszawa 2009.
- Ministerstwo Pracy i Polityki Społecznej – Departament Pomocy i Integracji Społecznej, *Raport: Instytucje Aktywnej Integracji Społecznej i Zawodowej – Centra Integracji Społecznej w 2010 r.*, Warszawa, lipiec 2011.
- Najwyższa Izba Kontroli, *Raport z kontroli funkcjonowania systemu aktywizacji zawodowej osób bezrobotnych i biernych zawodowo w ramach przedsiębiorczości społecznej*, NIK Warszawa 2010.
- Raport Efektywność podstawowych form promocji zatrudnienia aktywizacji zawodowej bezrobotnych finansowanych z Funduszu Pracy w 2008 r.*, Ministerstwo Pracy i Polityki Społecznej – Departament Funduszy, Warszawa, sierpień 2009.
- Raport Efektywność podstawowych form aktywizacji zawodowej realizowanych w ramach programów na rzecz promocji zatrudnienia, łagodzenia skutków bezrobocia i aktywizacji zawodowej w 2009 r.*, Ministerstwo Pracy i Polityki Społecznej – Departament Funduszy, Warszawa, lipiec 2010.

Raport Efektywność podstawowych form aktywizacji zawodowej realizowanych w ramach programów na rzecz promocji zatrudnienia, łagodzenia skutków bezrobocia i aktywizacji zawodowej w 2010 r., Ministerstwo Pracy i Polityki Społecznej – Departament Funduszy, Warszawa, czerwiec 2011.  
Ustawa z dnia 13 czerwca 2003 r. o zatrudnieniu socjalnym, DzU 2003, nr 122, poz. 1143, z późn. zm.  
Ustawa z dnia 20 kwietnia 2004 r. o promocji zatrudnienia i instytucjach rynku pracy, DzU 2004, nr 99, poz. 1001 z późn. zm.  
Ustawa z dnia 27 sierpnia 2009 r. o finansach publicznych, DzU 2009, nr 157, poz. 1240 z późn. zm.

## **EFFECTIVENESS OF CENTRES OF SOCIAL INTEGRATION IN SCOPE OF COUNTERACTION OF LONG-TERM UNEMPLOYMENT**

**Summary:** The aim of this study is an attempt to present the activities of the centers of social integration, and the assessment of the effectiveness of their activities in the field of social reintegration of the marginalized due to long-term unemployment. Social integration centers have been one of the main institutions since 2004, within which social and employment reintegration of the marginalized because of long-term unemployment takes place. During these programs the long-term unemployed learn certain professions, resourcefulness and try to return to a full social and professional life. In the period of 2008-2010 the number of centers increased from 59 to 75. During this period, as a result of the activities carried out in these institutions, more than 2259 of the long-term unemployed became economically independent. The main problem of these centers is the relatively high cost of maintaining this type of institution and much smaller interest of local government in their development and financing. From the other point of view, clubs of social integration, which conduct similar activities and absorb less funding become really important.

**Keywords:** long-term unemployment, centres for social integration, the effectiveness of unemployment prevention.