

# PRACE NAUKOWE

Uniwersytetu Ekonomicznego we Wrocławiu

# RESEARCH PAPERS

of Wrocław University of Economics

Nr 418

## **Gospodarka przestrzenna**

**Aktualne aspekty polityki**

**społeczno-gospodarczej i przestrzennej**

**Contemporary Problems of Socio-economic  
and Spatial Policy**



Wydawnictwo Uniwersytetu Ekonomicznego we Wrocławiu  
Wrocław 2016

Redakcja wydawnicza: Barbara Majewska  
Redakcja techniczna: Barbara Łopusiewicz  
Korekta: Justyna Mroczkowska  
Łamanie: Małgorzata Czupryńska  
Projekt okładki: Beata Dębska

Informacje o naborze artykułów i zasadach recenzowania  
znajdują się na stronach internetowych  
[www.pracnaukowe.ue.wroc.pl](http://www.pracnaukowe.ue.wroc.pl)  
[www.wydawnictwo.ue.wroc.pl](http://www.wydawnictwo.ue.wroc.pl)

Publikacja udostępniona na licencji Creative Commons  
Uznanie autorstwa-Użycie niekomercyjne-Bez utworów zależnych 3.0 Polska  
(CC BY-NC-ND 3.0 PL)



© Copyright by Uniwersytet Ekonomiczny we Wrocławiu  
Wrocław 2016

**ISSN 1899-3192**  
**e-ISSN 2392-0041**

**ISBN 978-83-7695-563-6**

Wersja pierwotna: publikacja drukowana

Zamówienia na opublikowane prace należy składać na adres:  
Wydawnictwo Uniwersytetu Ekonomicznego we Wrocławiu  
ul. Komandorska 118/120, 53-345 Wrocław  
tel./fax 71 36 80 602; e-mail: [econbook@ue.wroc.pl](mailto:econbook@ue.wroc.pl)  
[www.ksiegarnia.ue.wroc.pl](http://www.ksiegarnia.ue.wroc.pl)

Druk i oprawa: TOTEM

## Spis treści

<b>Wstęp</b> .....	9
<b>Krzysztof Balcerek, Robert Masztalski:</b> Ocena ruchu inwestycyjnego na obszarach oddziaływania dużego miasta na przykładzie wydanych w gminie Długołęka pozwoleń na budowę i decyzji o warunkach zabudowy / Assessment of investment dynamics on the city's impact area on the example of building permits in gmina Długołęka and conditions of building development .....	11
<b>Bartosz Bartosiewicz:</b> Polityka rozwoju lokalnego w kurczących się małych miastach / Local development policy in shrinking small towns.....	22
<b>Magdalena Belof:</b> Wrocławski obszar metropolitalny jako laboratorium planowania w obszarach funkcjonalnych / Wrocław metropolitan area as a laboratory of planning for functional areas .....	32
<b>Henryk Brandenburg, Katarzyna Ficek-Wojciuch, Marek Magdoń, Przemysław Sekuła:</b> Interesariusze projektów publicznych – sukces projektu publicznego w ujęciu specjalistów od zarządzania projektami / Public projects' stakeholders – success of public project according to the project management specialists .....	41
<b>Marcin Feltynowski:</b> Unsustainable spatial planning – the example of communities of the central region / Niezrównoważone planowanie przestrzenne – przykład gmin regionu centralnego .....	52
<b>Zbigniew Forycki:</b> Metody pomiaru efektywności projektów innowacyjnych / Methods in assessment of the efficiency of innovative projects.....	61
<b>Anna Golejewska, Dorota Czyżewska:</b> Smart specialisation in the regions of eastern Poland – case study / Inteligentne specjalizacje w województwach Polski Wschodniej – studium przypadku .....	69
<b>Eleonora Gonda-Soroczyńska:</b> Klaster Polski Radon elementem innowacyjnej współpracy na rzecz rozwoju turystyki uzdrowiskowej w województwie dolnośląskim / Polish Cluster Radon as the element of innovative cooperation for the development of SPA tourism in Lower Silesia region .....	78
<b>Ewa Gralik-Żmudzińska:</b> Przekształcenie samodzielnego publicznego zespołu opieki zdrowotnej jako proces decyzyjny organów powiatu jeleniogórskiego / Conversion of a public, independent health care complex as a decision-making process of Jelenia Góra district's authorities.....	88
<b>Arkadiusz Halama:</b> Ocena wartości rekreacyjnej zbiornika „Wilkówka” / Assessment of the recreational value of water reservoir „Wilkówka” .....	99

<b>Maria Heldak:</b> Zasady nabywania gruntów pod drogi publiczne w Polsce / The principles of land acquisition for public roads in Poland.....	107
<b>Marian Kachniarz, Kacper Siwek:</b> Wydajność pracy w samorządzie terytorialnym / Labour productivity in local government.....	117
<b>Wojciech Kisiała:</b> Zmiany nierówności poziomu rozwoju gospodarczego powiatów w Polsce – konwergencja czy dywergencja? / Changes in the level of economic inequalities across poviats in Poland – convergence or divergence?.....	127
<b>Dariusz Klimek:</b> Wpływ imigracji zarobkowej na rozwój gospodarczy kraju i regionów / Effect of labor migration on economic development of the country and the regions.....	136
<b>Lidia Kłos:</b> Rzeczowo-ekologiczne efekty realizacji Krajowego Programu Oczyszczania Ścieków Komunalnych / Material and ecological aspects of the implementation of the National Program of the Municipal Wastewater Treatment.....	145
<b>Janusz Kot, Ewa Kraska:</b> Władze lokalne i regionalne jako animator tworzenia, funkcjonowania i rozwoju klastrów (na przykładzie województwa świętokrzyskiego) / Local and regional authorities as facilitators for the formation, operation and development of clusters (with examples from the Świętokrzyskie Province).....	156
<b>Krzysztof Krzyżak:</b> Dysfunkcje w wykonywaniu usług publicznych – przykład budowy i eksploatacji oświetlenia miejsc publicznych / Dysfunctions in the performance of public services – example of building and exploitation of the lighting of public areas.....	167
<b>Alina Kulczyk-Dynowska:</b> Przestrzenne i finansowe aspekty funkcjonowania obszaru chronionego – przykład Kampinoskiego Parku Narodowego / Spatial and financial aspects of the activity of protected area on the example of Kampinos National Park.....	179
<b>Alina Kulczyk-Dynowska:</b> Przestrzenne i finansowe aspekty funkcjonowania obszaru chronionego – przykład Wolińskiego Parku Narodowego / Spatial and financial aspects of the activity of protected area on the example of Wolin National Park.....	188
<b>Zbigniew Kuriata:</b> Zarządzanie krajobrazem kulturowym Polanowic, gmina Byczyna – wizja mieszkańców wsi / Cultural landscape management in Polanowice, Byczyna municipality – vision of village residents.....	198
<b>Tadeusz Lasota, Leszek Stanek:</b> Analiza rynku nieruchomości powiatu wrocławskiego na tle studiów uwarunkowań i kierunków zagospodarowania przestrzennego gmin / Analysis of the real estate market of the poviats Wrocław on the background of studies of conditions and directions of spatial development of municipalities.....	209
<b>Grażyna Leśniewska:</b> Przemoc ekonomiczna wobec kobiet – przezroczysty problem / Economic violence against women – the transparent problem..	219

<b>Jerzy Ładysz, Magdalena Mayer:</b> Czynniki i przejawy suburbanizacji post-industrialnej w miastach średnich województwa dolnośląskiego na przykładzie Bolesławca i Jeleniej Góry / Factors and consequences of post-industrial suburbanization in towns of Lower Silesia on the example of Bolesławiec and Jelenia Góra.....	226
<b>Urszula Markowska-Przybyła:</b> Determinanty kapitału społecznego w kontekście możliwości oddziaływania władz publicznych / Determinants of social capital in the context of the ability to influence by the public authorities.....	240
<b>Piotr Paczowski:</b> Dialog obywatelski kreatorem rozwoju lokalnego / Civil dialogue as a creator of local development .....	252
<b>Sławomir Palicki, Paulina Stachowska:</b> Estetyzacja artystyczna w procesach rewitalizacji miast / Artistic aesthetization in urban revitalization processes .....	264
<b>Zbigniew Piepiora:</b> Przeciwdziałanie skutkom powodzi i susz w województwie lubelskim / The counteraction of floods' and droughts' effects in Lublin voivodeship.....	274
<b>Katarzyna Przybyła:</b> Wpływ Kamiennogórskiej Specjalnej Strefy Ekonomicznej Małej Przedsiębiorczości na rozwój Jeleniej Góry i powiatu jeleniogórskiego / The impact of the Kamienna Góra Small Enterprise Special Economic Zone on the development of Jelenia Góra and the Jelenia Góra powiat .....	285
<b>Beata Rosicka:</b> Funkcja turystyczna sudeckich obiektów podziemnych z czasów II wojny światowej / Tourist function of the underground facilities from the word war II in the Sudetes .....	294
<b>Kacper Siwek:</b> Aglomeracja wałbrzyska w świetle teorii sieci – wybrane zagadnienia / The Wałbrzych agglomeration in the light of network theory – selected issues.....	302
<b>Anna Skorwider-Namiołko, Jarosław Skorwider-Namiołko:</b> Poziom rozwoju gospodarki odpadami na obszarach atrakcyjnych turystycznie / The level of waste management development in the touristic areas.....	311
<b>Beata Skubiak, Barbara Kryk:</b> Tworzenie potencjału rozwojowego obszarów problemowych na przykładzie województwa zachodniopomorskiego / Creation of the development potential of problem areas on the example of West Pomeranian voivodeship.....	318
<b>Olimpia Stanaszek:</b> Zagospodarowanie przestrzenne terenów o wysokiej wartości kulturowej – na przykładzie translokacji zabudowy łużyckiej Zagrody Kołodzieja / Land management on the areas of high cultural value – on the example of translocation of Lausitz building “Kołodziej Hut” ....	329
<b>Marta Szaja:</b> Wpływ wybranych aspektów przestrzennych na rozwój społeczno-gospodarczy samorządów gminnych – na przykładzie gmin nadmorskich województwa zachodniopomorskiego / The influence of chosen spa-	

---

tial aspects on socio-economic development of local self-governments – the example of maritime communes of the West Pomeranian voivodeship) .....	340
<b>Beata Warczewska:</b> Przekształcenia struktury funkcjonalno-przestrzennej miejscowości zlokalizowanych w granicach parku krajobrazowego / Transformation of the functional and spatial structure of villages located in the borders of landscape park .....	350
<b>Beata Wieteska-Rosiak:</b> Kierunki rozwoju transportu zrównoważonego w miastach w kontekście zmian klimatu / Directions of sustainable transportation development in the context of climate change .....	362

## **Wprowadzenie**

Artykuły zamieszczone w niniejszym, piętnastym zeszycie „Gospodarki Przestrzennej”, przygotowanym w Katedrze Gospodarki Przestrzennej Wydziału Ekonomii, Zarządzania i Turystyki Uniwersytetu Ekonomicznego we Wrocławiu, poświęcone są wybranym problemom planowania i zagospodarowania przestrzennego. Wszystkie publikowane teksty odzwierciedlają aktualne problemy badawcze Autorów z rozmaitych dziedzin gospodarki przestrzennej. W zeszycie zaprezentowano wyniki badań naukowych dotyczących takich obszarów gospodarki przestrzennej, jak: kurczące się małe miasta, obszary metropolitalne, efektywność projektów innowacyjnych, turystyka uzdrowskowa, wartość rekreacyjna zbiorników wodnych, wydajność pracy w samorządzie terytorialnym, klastry, potencjał rozwojowy obszarów problemowych, zarządzanie krajobrazem kulturowym na obszarach wiejskich, czynniki i przejawy suburbanizacji postindustrialnej, inwestycje na obszarach oddziaływania dużych miast, funkcja turystyczna obiektów podziemnych, transport zrównoważony w miastach i inne. Treści zawarte w artykułach stanowią osobiste poglądy Autorów na przedstawione w nich problemy. Każdy artykuł podlegał recenzowaniu przez dwóch recenzentów z wiodących ośrodków naukowych w kraju.

Wyrażamy przekonanie, że publikacja ta będzie stanowiła istotny wkład w rozwój gospodarki przestrzennej jako interdyscyplinarnej dziedziny wiedzy, będzie także inspiracją do dalszych badań i analiz porównawczych. Większość artykułów, oprócz wartości czysto naukowej, ma także walor aplikacyjny. Pozwala to z optymizmem spoglądać w przyszłość tej szybko rozwijającej się dziedziny naukowej, jaką jest gospodarka przestrzenna.

W imieniu Komitetu Redakcyjnego

*Jacek Potocki, Jerzy Ładysz*

**Beata Warczewska**

Uniwersytet Przyrodniczy we Wrocławiu  
e-mail: beata.warczewska@up.wroc.pl

---

**PRZEKSZTAŁCENIA STRUKTURY  
FUNKCJONALNO-PRZESTRZENNEJ  
MIEJSCOWOŚCI ZLOKALIZOWANYCH  
W GRANICACH PARKU KRAJOBRAZOWEGO**

---

**TRANSFORMATION OF THE FUNCTIONAL SPATIAL  
STRUCTURE OF VILLAGES LOCATED  
IN THE BORDERS OF LANDSCAPE PARK**

---

DOI: 10.15611/pn.2016.418.35

**Streszczenie:** Celem pracy jest ocena zakresu przekształceń struktury funkcjonalno-przestrzennej i dynamiki rozwoju terenów znajdujących się w granicach Parku Krajobrazowego Dolina Bystrzycy w gminie Kąty Wrocławskie. Zagadnienia analizowano pod kątem efektywności planowania przestrzennego w ochronie terenów przyrodniczo cennych. W pracy wykorzystano metody statystyczne oraz kartograficzne. Zauważono, że poza spadkiem w latach 1999 i 2001 liczba ludności gminy wzrasta. Miejscowości zlokalizowane w granicach parku krajobrazowego lub przecięte jego granicą (jest ich 17) nie wykazały dużej dynamiki przyrostu liczby ludności, a w niektórych z nich liczba ludności w okresie 1988-2014 spadła. Analizowane jednostki osadnicze charakteryzowały się małą dynamiką zmian w użytkowaniu ziemi. Wyniki przeprowadzonych analiz wskazują na skuteczność dotychczasowych działań związanych z ochroną obszaru parku. Tereny zlokalizowane poza granicami parku krajobrazowego skutecznie „pochłaniały” presję inwestycyjną.

**Słowa kluczowe:** struktura funkcjonalno-przestrzenna, Park Krajobrazowy Dolina Bystrzycy.

**Summary:** This paper analyzes the changes of spatial structure of rural areas. Villages that are located in the borders of the Landscape Park of Dolina Bystrzycy in the commune of Kąty Wrocławskie were chosen for the research. The results show that the population of the commune of Kąty Wrocławskie has been steadily increasing for several years. However, the population in the villages located in the landscape park has not grown so much in terms of population. Some of them were depopulated. The land-use in the researched villages changed very little. The results of the study lead to the conclusion that the protection of the landscape park is effective. The statistics show that the villages located outside the landscape park absorb most of the current development.

**Keywords:** functional spatial structure, Landscape Park of Dolina Bystrzycy.



## 1. Wstęp

Od początku lat 90. mamy w Polsce do czynienia z licznymi zmianami dotyczącymi różnych sfer życia człowieka i gospodarki, a także przestrzeni. Dynamika i zakres zmian przestrzennych jest różna. Intensywnym przekształceniom podlegają obszary miast, ich stref podmiejskich oraz atrakcyjne pod względem zamieszkania tereny przyrodniczo cenne. W celu ograniczenia nadmiernej antropopresji są one obejmowane różnymi formami ochrony prawnej, która ma zapewnić ciągłość ich funkcjonowania oraz utrzymanie właściwej jakości elementów biosfery [Poskrobko (red.) 2007, s. 12]. Realizacja tego celu wymaga wprowadzenia różnego rodzaju ograniczeń w gospodarowaniu i dysponowaniu zasobami (w tym przestrzenią) i przyrodą, racjonalizacji gospodarki, zwiększenia nakładów finansowych na podtrzymanie procesów przyrodniczych oraz podniesienia świadomości ekologicznej społeczeństwa [Poskrobko (red.) 2007, s. 12]. Stopień ograniczenia działalności ludzkiej uzależniony jest od formy ochrony przyrody. Aspekt ten regulują zapisy rozdziału 2 ustawy o ochronie przyrody [Ustawa z 16 kwietnia 2004]. Wśród form ochrony znalazły się parki krajobrazowe, które ustanawia się „ze względu na wartości przyrodnicze, historyczne i kulturowe oraz walory krajobrazowe w celu zachowania, popularyzacji tych wartości w warunkach zrównoważonego rozwoju” [Ustawa z 16 kwietnia 2004, art. 16 ust. 1]. Obszary parków krajobrazowych pełnią szereg funkcji, obok podstawowej – ekologicznej, występować tu mogą funkcje: turystyczna, leśna, rolna, wodna, uzdrowiskowa, naukowa, dydaktyczna oraz osadnicza [Ptaszycka-Jackowska, Baranowska-Janota 1998]. Zróżnicowanie pełnionych funkcji przekłada się na różne formy użytkowania ziemi.

Ze względu na atrakcyjność obszarów parków krajobrazowych jako miejsca wypoczynku i zamieszkania wiele z nich staje się celem realizacji głównie zabudowy letniskowej i mieszkaniowej. Dodatkowym aspektem wzmacniającym presję inwestycyjną może być bliska lokalizacja dużego ośrodka miejskiego, jak w przypadku Parku Krajobrazowego Doliny Bystrzycy – sąsiedztwo Wrocławia. Obszar tego parku rozciąga się wzdłuż rzeki Bystrzycy, a znajduje się w granicach pięciu gmin: Wrocławia, Kątów Wrocławskich, Mietkowa, Sobótki i Miękinia.

## 2. Cel, metody i zakres badań

Celem pracy jest ocena zakresu przekształceń struktury funkcjonalno-przestrzennej i dynamiki rozwoju terenów znajdujących się w granicach Parku Krajobrazowego Dolina Bystrzycy w gminie Kąty Wrocławskie. Zagadnienia analizowano pod kątem efektywności planowania przestrzennego w ochronie terenów przyrodniczo cennych. W analizach posłużono się danymi statystycznymi, udostępnionymi przez GUS w Banku Danych Lokalnych oraz urząd gminy. Zakres analiz został ograniczony niekompletnością danych statystycznych dla różnych lat i poszczególnych zagadnień. Do analiz kartograficznych wykorzystano przedwojenne mapy Messtisch-

blatt w skali 1: 25 000 z lat trzydziestych XX wieku, mapy topograficzne 1:10 000 z lat osiemdziesiątych XX wieku oraz zdjęcia lotnicze z 2012 roku obejmujące obszar badań. Przedmiotem badań są jednostki osadnicze gminy Kąty Wrocławskie, znajdujące się w granicach parku krajobrazowego. Na podstawie map określono zasięg przestrzenny ich zabudowy w trzech analizowanych okresach. Pozwoliło to na oszacowanie powierzchni terenów zabudowanych oraz obserwację zmian przestrzennych. Na tle ogólnej charakterystyki gminy przedstawiono analizy dotyczące miejscowości leżących w części lub w całości w granicach parku krajobrazowego. Specyfika gminy Kąty Wrocławskie jest związana z jej lokalizacją w strefie podmiejskiej Wrocławia. W obszarze tym od lat zauważalny jest proces suburbanizacji, wpływający niewątpliwie na zwiększenie dynamiki przemian [Warczewska, Przybyła 2012].

### 3. Pojęcie struktury funkcjonalno-przestrzennej

Funkcja danego miejsca to rola, jaką ono odgrywa w jednostce osadniczej. Funkcje obszaru mają odzwierciedlenie w sposobach użytkowania ziemi [Liszewski (red.) 2008]. Liszewski zwraca uwagę, że rozkład przestrzenny różnych form użytków nie jest przypadkowy [Liszewski (red.) 2008, s. 223]. Skupienia funkcji prowadzą do powstania stref funkcjonalnych. Wyraźnie zauważalne jest to w ośrodkach miejskich.

Tradycyjna struktura wiejskich jednostek osadniczych zmienia się wraz z rozwojem ich wielofunkcyjności. Słodczyk zauważa, że „wraz ze zmieniającymi się uwarunkowaniami społecznymi, gospodarczymi czy politycznymi struktura funkcjonalna” także ulega zmianom [2003, s. 56]. Rozmieszczenie różnych funkcji w przestrzeni oraz związki przestrzenne między nimi tworzą strukturę funkcjonalno-przestrzenną danej jednostki osadniczej. Według Słodczyka [2003, s. 102] struktura funkcjonalno-przestrzenna „opisuje rozmieszczenie terenów zajętych przez określony rodzaj działalności [...] oraz udział tych terenów w ogólnej powierzchni” jednostki osadniczej.

Analizy przekształceń struktury funkcjonalno-przestrzennej miast na podstawie map lub zdjęć użytkowania ziemi mają w Polsce długą historię [Liszewski (red.) 2008, s. 224]. Mniej uwagi poświęcono terenom parków krajobrazowych, zwłaszcza w aspekcie przekształceń ich struktury pod wpływem presji inwestycyjnej. Dlatego też należy wyróżnić publikacje, w których podjęto tę problematykę, są to: monografia A. Flis dotycząca Parku Krajobrazowego „Dolina Słupi” [Flis 2007] oraz praca zbiorowa pt. *Ochrona przyrody i krajobrazu Doliny Baryczy. Wskazówki do planowania przestrzennego* [Ochrona... 2008].

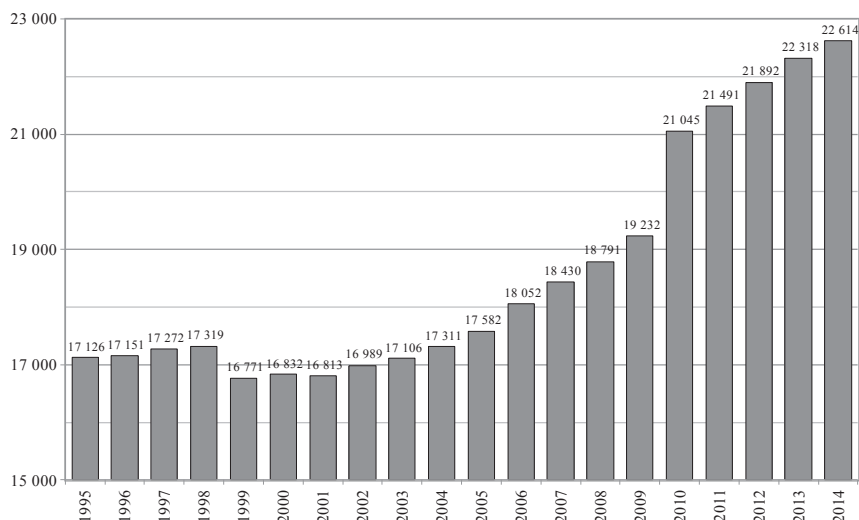
#### **4. Ogólna charakterystyka Parku Krajobrazowego Dolina Bystrzycy oraz gminy Kąty Wrocławskie**

Park Krajobrazowy Dolina Bystrzycy został utworzony w roku 1998. Jego powierzchnia wynosi 8570 ha, nie posiada on otuliny ([www.dzpk.pl](http://www.dzpk.pl)). Park ten rozciąga się wzdłuż rzeki Bystrzycy, po obu jej stronach, na obszarze gmin: Wrocław, Kąty Wrocławskie, Mietków, Sobótka oraz Miękinia. Szczególne cele ochrony parku to: ochrona doliny rzeki o charakterze nizinnym z licznymi starorzeczami oraz ochrona zbiornika wodnego Mietków jako cennego miejsca bytowania ptaków [Rozporządzenie Wojewody Dolnośląskiego § 2 ust. 1 i 2]. Nie opracowano dotychczas dla tego parku planu ochrony [Krajewski, Krajewska 2014]. Na terenie gminy Kąty Wrocławskie park zajmuje 4021 ha, a więc blisko połowa jego powierzchni znajduje się w tej jednostce administracyjnej. Gmina pełni funkcję przemysłowo-rolniczą oraz usługowo-handlową dla okolicznej ludności [Zmiana studium uwarunkowań... 2012]. Jej powierzchnia wynosi 17 666 ha, z tego około 23% zajmuje park krajobrazowy. Ze względu na bliskość Wrocławia oraz przebieg autostrady A4 tereny gminy są atrakcyjnym miejscem pod lokalizację zabudowy mieszkaniowej oraz działalności gospodarczej. Wskutek znacznej presji inwestycyjnej następuje przekształcenie struktury funkcjonalno-przestrzennej jednostek osadniczych. W roku 2007 wskazano w studium uwarunkowań i kierunków zagospodarowania przestrzennego gminy 3760 ha pod zabudowę mieszkaniową, w tym aż 3130 ha wymagało zmiany przeznaczenia gruntów rolnych na cele nierolnicze (Bank Danych Lokalnych GUS).

#### **5. Opis badań i wyniki**

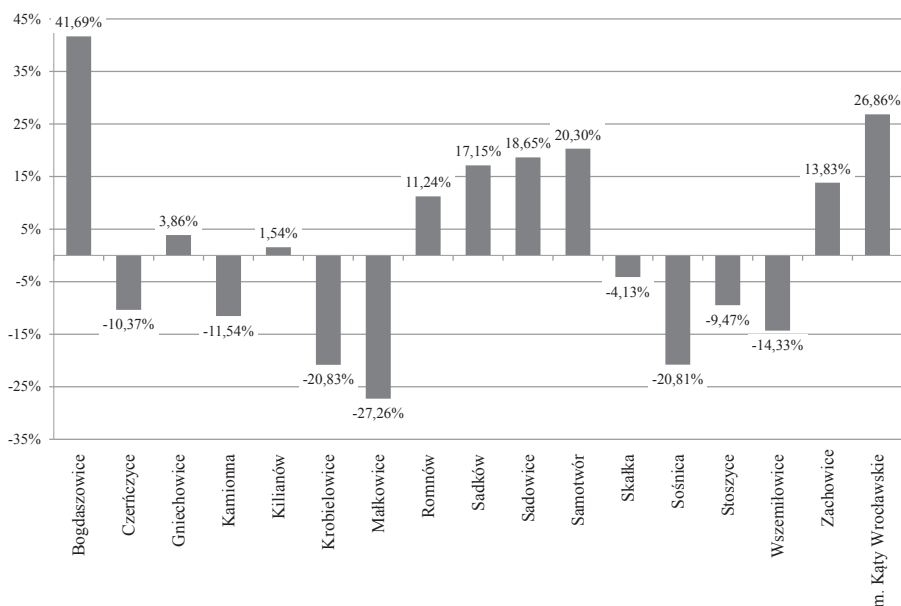
Gmina Kąty Wrocławskie w 2014 r. liczyła 22 614 mieszkańców. Przed ustanowieniem parku krajobrazowego, a więc w roku 1997, gminę zamieszkiwało o 5488 osób mniej. Zmianę liczby ludności gminy obrazuje rys. 1. Niewielki spadek liczby ludności nastąpił w roku 1999 oraz 2001, w pozostałych latach zaobserwowano ciągły jej wzrost. Należy zauważyć, że przyrost liczby ludności nie jest równomierny w poszczególnych miejscowościach analizowanej gminy.

Miejscowości, w których nastąpił największy wzrost liczby ludności, to: Krzeptów, Smolec, Mokronos Górny oraz Mokronos Dolny. Są one zlokalizowane nieopodal granic Wrocławia, ale nie są związane z parkiem krajobrazowym. Przyrost liczby ludności w roku 2014 względem roku 1988 wyniósł tam ponad 100%. Wraz ze wzrostem liczby ludności zwiększyła się tam gęstość zaludnienia oraz intensywność zabudowy. Nowo powstająca zabudowa nie nawiązuje architektonicznie do tradycyjnej dla wsi zabudowy zagrodowej. W aspekcie funkcjonalnym oraz środowiskowym niesie ona ze sobą wiele negatywnych skutków [Warczevska, Przybyła 2012]. Zaczyna dominować zabudowa mieszkaniowa jednorodzinna, natomiast funkcja rolnicza zanika.



**Rys. 1.** Liczba ludności gminy Kąty Wrocławskie ogółem w latach 1995-2014

Źródło: opracowanie własne.



**Rys. 2.** Zmiana liczby ludności miejscowości zlokalizowanych w granicach Parku Krajobrazowego Dolina Bystrzycy w relacji 2014/1988

Źródło: opracowanie własne na podstawie danych statystycznych: BDL GUS, Zmiana SUiKZP gminy Kąty Wrocławskie oraz strona internetowa gminy Kąty Wrocławskie: [www.katywroclawskie.pl](http://www.katywroclawskie.pl).

Miejscowości zlokalizowane w granicach parku krajobrazowego lub przecięte jego granicą (jest ich 17) nie wykazały tak dużej dynamiki przyrostu liczby ludności, a w niektórych z nich liczba ludności w okresie 1988-2014 spadła. Największy w tej grupie miejscowości przyrost liczby ludności nastąpił w Bogdaszowicach – wzrost o 41,69% (rys. 2). Duży był także wzrost w miejscowości – siedzibie władz gminy – Kąty Wrocławskie (26,86%), które w znaczącej większości znajdują się poza granicami parku.

Ze wzrostem liczby ludności związany jest przyrost liczby mieszkań, a w konsekwencji powiększanie powierzchni zabudowy. Pod względem liczby mieszkań oddanych do użytku w latach 2008-2014 wyraźnie wyróżniają się dwie miejscowości badanej gminy, jest to Smolec (592 mieszkania) oraz Kąty Wrocławskie (510 mieszkań) (tab.1). Smolec jest zlokalizowany poza zasięgiem parku krajobrazowego, natomiast Kąty Wrocławskie częściowo wchodzi w jego granice.

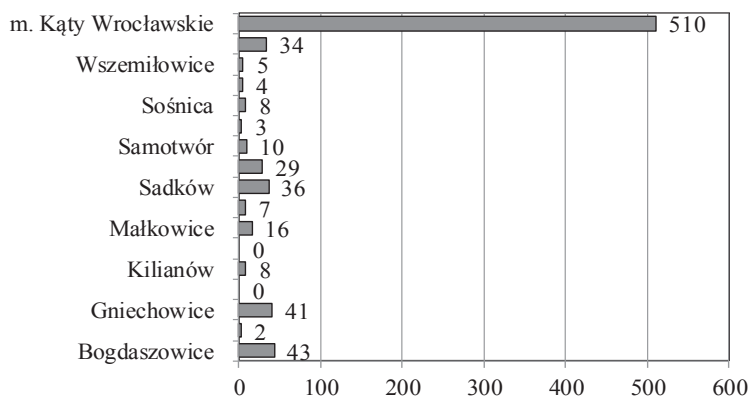
**Tabela 1.** Liczba oddanych mieszkań na terenie gminy Kąty Wrocławskie w latach 2008-2014

Lp.	Miejscowości	2008-2014	Lp.	Miejscowości	2008-2014
1	Baranowice	19	20	Pietrzykowice	47
2	Bogdaszowice	43	21	Romnów	7
3	Cesarzowice	6	22	Rybnica	1
4	Czerńczyce	2	23	Sadków	36
5	Gniechowice	41	24	Sadowice	29
6	Górzyce	0	25	Samotwór	10
7	Gądów	15	26	Skalka	3
8	Kamionna	0	27	Smolec	592
9	Kębłowice	0	28	Sokolniki	2
10	Kilianów	8	29	Sośnica	8
11	Kozłów	0	30	Stoszyce	4
12	Krobiełowice	0	31	Strzegawice	5
13	Krzepków	117	32	Szymanów	0
14	Małkowice	16	33	Wojtkowice	8
15	Mokronos Dolny	57	34	Wszemiłowice	5
16	Mokronos Górny	101	35	Zabrodzie	12
17	Nowa Wieś Kącka	9	36	Zachowice	34
18	Nowa Wieś Wrocławska	10	37	m. Kąty Wrocławskie	510
19	Pełcznica	7	Suma		1764

Źródło: opracowanie własne na podstawie danych statystycznych: BDL GUS.

W zbiorze miejscowości związanych z parkiem krajobrazowym przyrost liczby mieszkań był znacznie mniejszy, z wyłączeniem miasta Kąty Wrocławskie. W tej

grupie większą dynamiką charakteryzowały się miejscowości: Bogdaszowice, Gniechowice, Sadków, Zachowice oraz Sadowice (rys. 3). W większości jednostek osadniczych w analizowanym okresie sześcioletnim (2008-2014) wzrost liczby mieszkań był mniejszy od 10, co świadczy o niskiej dynamice zmian w tym zakresie.



**Rys. 3.** Liczba oddanych mieszkań na terenie parku krajobrazowego w latach 2008-2014

Źródło: opracowanie własne na podstawie danych statystycznych: BDL GUS.

Analiza wybranych, dawnych i współczesnych, materiałów kartograficznych pozwoliła na zaobserwowanie przeobrażeń zasięgu przestrzennego zabudowy. Analizą objęto wszystkie miejscowości gminy Kąty Wrocławskie związane z parkiem krajobrazowym, jednak ze względu na ograniczoną objętość niniejszego artykułu umieszczono w nim jedynie fragmenty wykonanych rysunków (rys. 4-6).

Na rys. 7 zobrazowano zestawienie granic zabudowy ze wszystkich wykonanych analiz przestrzennych.

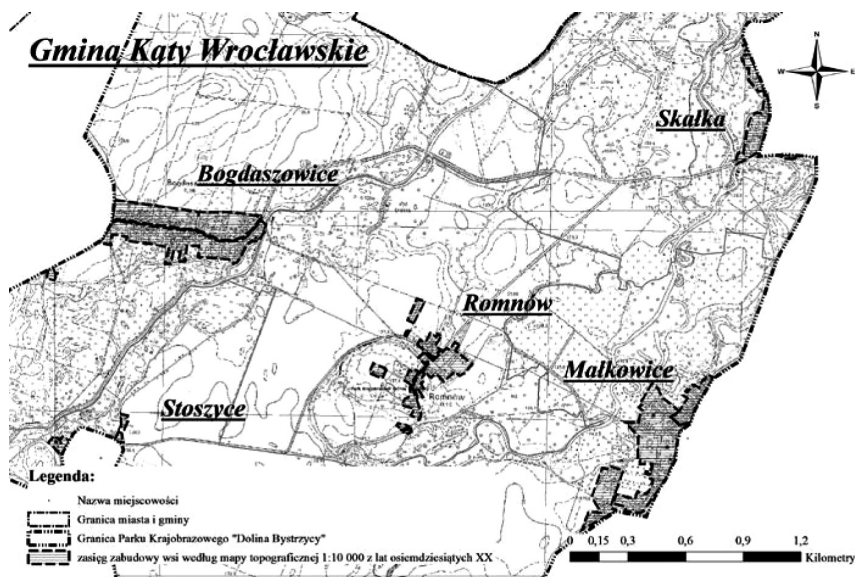
Określenie granic zasięgu przestrzennego terenów zabudowanych i użycie narzędzi GIS pozwoliło na oszacowanie powierzchni zabudowy miejscowości znajdujących się w granicach parku krajobrazowego. Szacunkowa sumaryczna powierzchnia zabudowy tych miejscowości była zmienna. W latach trzydziestych XX wieku zabudowa zajmowała łącznie około 169 ha. W latach powojennych powierzchnia zabudowy zmniejszyła się, co było niewątpliwie konsekwencją działań wojennych powodujących zniszczenie części budynków oraz spadek liczby ludności. W okresie 1970-1980, a więc jeszcze przed ustanowieniem parku krajobrazowego, łączna powierzchnia zabudowy wynosiła około 128 ha. Jej wzrost przewyższający wartość przedwojenną nastąpił dopiero w późniejszym okresie. W roku 2012 szacunkowa sumaryczna powierzchnia zabudowy wynosiła około 186 ha (tab. 2).

Dodatkowo wykonano analizę zmian użytkowania ziemi w miejscowościach zlokalizowanych w granicach parku krajobrazowego z wykorzystaniem bazy CORINE Land Cover i porównano z zasięgiem kierunków zagospodarowania przestrzen-



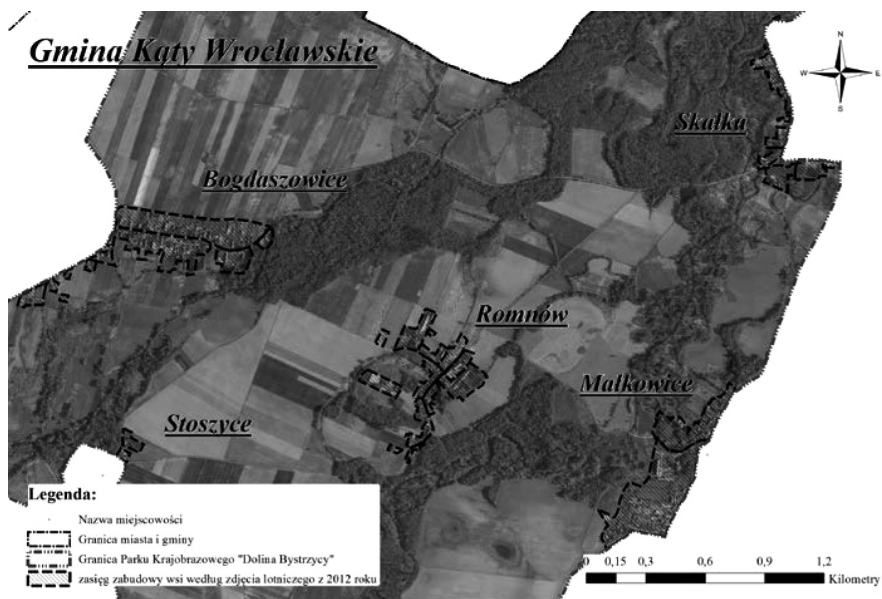
Rys. 4. Zasięg terenów zabudowanych określony na podstawie niemieckich map topograficznych Messischblatt w skali 1: 25 000 z lat 30. XX wieku

Źródło: opracowanie własne.



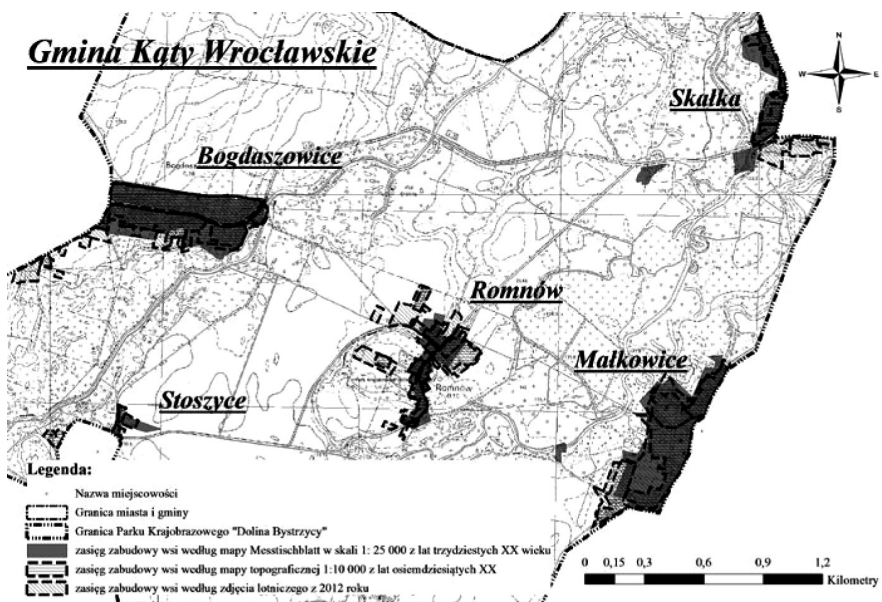
Rys. 5. Zasięg terenów zabudowanych określony na podstawie map topograficznych w skali 1:10 000 z lat 80. XX wieku

Źródło: opracowanie własne.



Rys. 6. Zasięg terenów zabudowanych określony na podstawie zdjęć lotniczych z 2012 r.

Źródło: opracowanie własne.



Rys. 7. Zestawienie granic zabudowy wykonane na podstawie materiałów kartograficznych

Źródło: opracowanie własne.



**Tabela 2.** Szacunkowa łączna powierzchnia zabudowy w miejscowościach zlokalizowanych w granicach Parku Krajobrazowego Dolina Bystrzycy

Rok obrazowania mapowego	Łączna powierzchnia zabudowy [ha]
1930-1940	169,187
1970-1980	128,039
2012	186,967

Źródło: opracowanie własne.

nego określonych w studium gminy (tab. 3). W bazie CORINE Land Cover wyróżniono następujące klasy pokrycia terenu: tereny rolne, zieleń, strefy przemysłowe lub handlowe oraz zabudowa luźna.

**Tabela 3.** Łączna powierzchnia poszczególnych klas użytkowania ziemi w miejscowościach zlokalizowanych w granicach Parku Krajobrazowego Dolina Bystrzycy. Klasy pokrycia terenu według CORINE Land Cover (CLC)

Klasy pokrycia terenu	CLC 2000 [ha]	Udział według CLC 2000	CLC 2006 [ha]	Udział według CLC 2006	SUIKZPG [ha]	Udział według SUIKZPG	Porównanie udziału według SUIKZPG oraz CLC 2006
Tereny rolne	2585,0798	64,39%	2584,5002	64,38%	2491,934	62,07%	-92,5659
Zieleń	1330,9125	33,15%	1330,9125	33,15%	1053,262	26,24%	-277,6500
Strefy przemysłowe lub handlowe	0,0000	0,00%	0,5796	0,01%	148,2237	3,69%	147,6441
Zabudowa luźna	98,6987	2,46%	98,6987	2,46%	321,2706	8,00%	222,5718
Razem	4014,6910	100,00%	4014,6910	100,00%	4014,6910	100,00%	0,0000

Źródło: opracowanie własne na podstawie: bazy CLC oraz [Zmiany studium... 2012].

Na podstawie danych umieszczonych w tab. 3 można wnioskować o bardzo małej dynamice zmian użytkowania ziemi na analizowanym obszarze. Nieznacznie zwiększył się jedynie udział stref przemysłowych lub handlowych kosztem terenów rolnych. Warto zwrócić uwagę na porównanie stanu użytkowania ziemi z roku 2006 oraz kierunków rozwoju przestrzennego zapisanych w studium uwarunkowań i kierunków zagospodarowania przestrzennego (SUiKZP) gminy Kąty Wrocławskie (tab. 3). W polityce przestrzennej gminy zaplanowano wzrost powierzchni terenów przeznac-

czonych pod zabudowę luźną (do klasy tej zaliczono przede wszystkim zabudowę mieszkaniową) oraz strefy przemysłowe lub handlowe. Wzrost powierzchni tego rodzaju użytkowania ziemi będzie się odbywał kosztem terenów rolnych i zieleni.

## 6. Zakończenie

Zważywszy na cele ochrony parku krajobrazowego, należałoby rozważyć prawidłowość aktualnie prowadzonej przez gminę Kąty Wrocławskie polityki przestrzennej. Z przeprowadzonych analiz wynika bowiem, że dotychczasowa dynamika zmian na obszarze parku krajobrazowego nie była duża. Pozwoliło to niewątpliwie na skuteczną ochronę wartości przyrodniczych i krajobrazowych tego obszaru. Skuteczność ochrony wynika także z pokrycia całego obszaru gminy miejscowymi planami zagospodarowania przestrzennego (mpzp). Na terenach objętych mpzp nie ma potrzeby wydawania decyzji o warunkach zabudowy i zagospodarowania terenu. W latach 2009-2014 nie wydano w gminie ani jednej takiej decyzji. Wiadomo, że z wydawaniem tego rodzaju decyzji związane jest rozpraszanie zabudowy i chaos przestrzenny. Ponieważ od kilkunastu lat wzrasta liczba ludności oraz powiększa się zasób mieszkań, można wnioskować o atrakcyjności gminy Kąty Wrocławskie jako miejsca zamieszkania i pracy. Jednak należy zauważyć, że to przede wszystkim tereny zlokalizowane poza granicami parku krajobrazowego „pochłaniały” presję inwestycyjną. W związku z tym przekształcenia struktury funkcjonalno-przestrzennej miejscowości zlokalizowanych na obszarze parku krajobrazowego nie były znaczne. Z punktu widzenia celów ochrony parku należy ocenić to pozytywnie. Jednak w przypadku realizacji zapisów aktualnego studium (SUiKZP) sytuacja ta ulegnie zmianie i niestety mogą to być zmiany negatywne dla systemu przyrodniczego parku.

## Literatura

- Flis A., 2007, *Funkcjonowanie Parku Krajobrazowego „Dolina Słupi” w świetle zmian jego struktury przestrzennej*, Akademia Pomorska w Słupsku, Słupsk.
- Krajewski P., Krajewska U., 2014, *Park Krajobrazowy „Dolina Bystrzycy”*, Dolnośląski Zespół Parków Krajobrazowych, Wrocław.
- Ochrona przyrody i krajobrazu Doliny Baryczy. Wskazówki do planowania przestrzennego*, 2008, Polskie Towarzystwo Przyjaciół Przyrody „pro Natura”, Wrocław.
- Liszewski S. (red.), 2008, *Geografia urbanistyczna*, Wydawnictwo Uniwersytetu Łódzkiego, Łódź.
- Poskrobko B. (red.), 2007, *Zarządzanie środowiskiem*, Polskie Wydawnictwo Ekonomiczne, Warszawa.
- Ptaszycka-Jackowska D., Baranowska-Janota M., 1998, *Przyrodnicze obszary chronione. Możliwości użytkowania*, Instytut Gospodarki Przestrzennej i Komunalnej, Warszawa.
- Rozporządzenie Wojewody Dolnośląskiego z dnia 21 listopada 2006 r. w sprawie Parku Krajobrazowego „Dolina Bystrzycy”. Dziennik Urzędowy Województwa Dolnośląskiego Nr 252 z dnia grudnia 2006 r.

Ślodziak J., 2003, *Przestrzeń miasta i jej przeobrażenia*, Studia i Monografie nr 298, Uniwersytet Opolski, Opole.

Ustawa z 16 kwietnia 2004 r. o ochronie przyrody, Dz.U. z 2004, nr 92, poz. 880 ze zm.

Warczevska B., Przybyła K., 2012, *Implikacje wielofunkcyjnego rozwoju obszarów wiejskich w strefie podmiejskiej Wrocławia*, Infrastruktura i Ekologia Terenów Wiejskich, nr 2/III/2012, s. 89-100.

Zmiana studium uwarunkowań i kierunków zagospodarowania przestrzennego gminy Kąty Wrocławskie, Załącznik nr 1 do uchwały Rady Miejskiej w Kątach Wrocławskich z dnia 27 września 2012 r.