

PRACE NAUKOWE

Uniwersytetu Ekonomicznego we Wrocławiu

RESEARCH PAPERS

of Wrocław University of Economics

Nr 417

**Współczesne problemy ekonomiczne.
Rozwój zrównoważony w wymiarze
krajowym i regionalnym**



Wydawnictwo Uniwersytetu Ekonomicznego we Wrocławiu
Wrocław 2016

Redakcja wydawnicza: Elżbieta Kożuchowska

Redakcja techniczna: Barbara Łopusiewicz

Korekta: Justyna Mroczkowska

Łamanie: Adam Dębski

Projekt okładki: Beata Dębska

Informacje o naborze artykułów i zasadach recenzowania
znajdują się na stronach internetowych Wydawnictwa
www.pracenaukowe.ue.wroc.pl
www.wydawnictwo.ue.wroc.pl

Publikacja udostępniona na licencji Creative Commons
Uznanie autorstwa-Użycie niekomercyjne-Bez utworów zależnych 3.0 Polska
(CC BY-NC-ND 3.0 PL)



© Copyright by Uniwersytet Ekonomiczny we Wrocławiu
Wrocław 2016

ISSN 1899-3192
e-ISSN 2392-0041

ISBN 978-83-7695-562-9

Wersja pierwotna: publikacja drukowana

Zamówienia na opublikowane prace należy składać na adres:
Wydawnictwo Uniwersytetu Ekonomicznego we Wrocławiu
ul. Komandorska 118/120, 53-345 Wrocław
tel./fax 71 36 80 602; e-mail: econbook@ue.wroc.pl
www.ksiegarnia.ue.wroc.pl

Druk i oprawa: TOTEM

Spis treści

Wstęp	7
Grażyna Adamczyk-Łojewska, Adam Bujarkiewicz: Procesy polaryzacji w polskiej przestrzeni gospodarczej / Polarization processes in the Polish economic space.....	9
Anna Bisaga: Kapitał społeczny w zrównoważonym rozwoju regionu opolskiego na przykładzie badań w towarowych gospodarstwach rolnych / Social capital in balanced development of Opole region on the basis of research in merchandise households.....	19
Artur Grabowski: Społeczna odpowiedzialność niemieckich przedsiębiorstw sportowych (piłkarskich) w kontekście zrównoważonego rozwoju / Corporate social responsibility of German sports (soccer) enterprises in the context of sustainable development	28
Marcin Janowski: Zarządzanie organizacją w aspekcie społecznej odpowiedzialności przedsiębiorstw / Socially responsible business and management of a contemporary organization.....	38
Joanna Kizielewicz: Trudności samorządów terytorialnych w Polsce w procesie planowania rozwoju regionalnego / Difficulties of regional authorities in Poland in the process of planning of regional development.....	46
Jolanta Kondratowicz-Pozorska: Konkurencyjność przedsiębiorstwa w świetle zrównoważonego rozwoju (na przykładzie ekologicznych gospodarstw rolnych) / Competitiveness of enterprise in the context of sustainable development (based on organic farms)	55
Natalia Konopińska: Priorytety zrównoważonej gospodarki leśnej na sudeckim przygranicznym obszarze górskim ze szczególnym uwzględnieniem ochrony i powiększania zasobów leśnych / Priorities of sustainable forest management at the Sudeten border mountain area with particular emphasis on the protection and enhancement of forest resources	64
Sławomir Kotylak: Potencjał klasy kreatywnej jako elementu strategii rozwoju zrównoważonego na przykładzie wybranych obszarów miejskich / Creative class potential as a part of sustainable development strategy on the example of selected urban areas	75
Barbara Kryk: Realizacja celów ekologicznych zrównoważonego rozwoju w Polsce na tle UE / The accomplishment of environmental objectives as part of sustainable development in Poland in comparison with the EU.....	86
Joanna Kubicka, Teresa Kupczyk: Wpływ mikro- i małych przedsiębiorstw na środowisko naturalne i ich działania na rzecz zrównoważonego rozwoju / Impact of micro and small enterprises on the natural environment and their operations related to sustainable development.....	95

Agnieszka Łopatka: Analiza sytuacji osób młodych na rynku pracy w Polsce w kontekście założeń strategii Europa 2020 / Analysis of young people on the labour market in Poland in the context of Europe 2020 Strategy	105
Danuta Miłaszewicz: Wybrane wymiary spójności społecznej w ocenie studentów / Selected dimensions of social cohesion in the assessment of students	115
Jarosław Michał Nazarczuk: Handel zagraniczny w SSE w Polsce w 2012 roku / Foreign trade in special economic zones in Poland in 2012	126
Łukasz Olipra: Współczynnik biznesowej mobilności lotniczej pracowników w dolnośląskich przedsiębiorstwach – implikacje dla polityki rozwoju regionalnego / Business air mobility of employees factor in Lower Silesian companies – implication for the regional development policy.....	135
Magdalena Pronobis: Instrumenty finansowe: nowy paradygmat wsparcia unijnego? / Financial instruments: the new paradigm of the EU structural support?	153
Ewa Szostak: Spójność i rozwój zrównoważony na Dolnym Śląsku w kontekście strategii Europa 2020 – wybrane aspekty / Cohesion and sustainable development in Lower Silesia in the context of Europe 2020 Strategy – selected aspects.....	164
Katarzyna Tracz-Krupa: Program Operacyjny Kapitał Ludzki jako narzędzie polityki spójności Unii Europejskiej w wymiarze społecznym w Polsce w latach 2007–2013 / Human Capital Operational Program as a tool of cohesion policy in the social dimension in the perspective of 2007–2013 in Poland	176
Magdalena Wojarska: Fundusze Polityki Spójności UE a zrównoważony rozwój polskich regionów / EU Cohesion Policy Funds in the context of sustainable development of Polish regions	185

Wstęp

Współczesne problemy ekonomiczne stanowią interesujący poznawczo obszar badań prowadzonych od kilku lat przez trzy zespoły naukowe z uczelni ekonomicznych Katowic, Szczecina i Wrocławia. Wybór rozwoju zrównoważonego na temat przewodni tomu, który trafia do rąk czytelnika, potwierdza aktualność i nieślabnące znaczenie tego zagadnienia w odniesieniu do teorii ekonomii (a zwłaszcza rozwoju regionalnego) i jej praktycznych zastosowań. Zebrane w tym tomie opracowania wskazują na rosnące zainteresowanie rozwojem zrównoważonym, który staje się zagadnieniem inter- i multidyscyplinarnym. Kryterium doboru artykułów do bieżącego tomu stanowi rozwój zrównoważony w jego wymiarze przestrzennym (krajowym i regionalnym, w tym lokalnym), który jest analizowany w różnych aspektach, np.: ekonomicznym, społecznym, ekologicznym i instytucjonalnym.

Naukowy oraz aplikacyjny charakter rozwoju zrównoważonego, postrzeganego współcześnie jako wyzwanie, znajduje potwierdzenie w dokumentach strategicznych formułowanych przez aktorów rozwoju na poziomie krajowym, regionalnym i lokalnym. Analiza takich dokumentów na tle strategii Europa 2020 potwierdza, że rządy, samorządy czy przedsiębiorcy, a także społeczeństwo są w różny sposób odpowiedzialni za osiągnięcie celów rozwoju zrównoważonego; znajduje to odzwierciedlenie w opracowaniach zebranych w niniejszym tomie. Autorzy koncentrują swoją uwagę na analizie polityki spójności jako narzędziu wdrażania celów rozwoju zrównoważonego na szczeblu regionalnym i krajowym, z pozycji różnych beneficjentów tej polityki – władz regionalnych, przedsiębiorców, samorządów terytorialnych. W badaniach przewija się zagadnienie czynników rozwoju (także nowoczesnych, takich jak wiedza czy klasa kreatywna) oraz instrumentów (SSE, instrumenty finansowe) i siły ich wpływu na poszczególne wymiary rozwoju zrównoważonego: gospodarczy, społeczny i środowiskowy. Analizie poddaje się też problemy rozwoju regionalnego w odniesieniu do całego kraju (polaryzacja przestrzeni gospodarczej), obszarów przygranicznych, miejskich oraz poszczególnych regionów (Opolszczyzna, Dolny Śląsk).

Wieloaspektowość podejścia do rozwoju zrównoważonego sprawia, że każdy czytelnik może znaleźć tu interesującą go problematykę oraz wartościowe wnioski i konkluzje.

Urszula Zagóra-Jonszta, Ewa Pancer-Cybulska, Bernadeta Baran

Grażyna Adamczyk-Łojewska, Adam Bujarkiewicz

Uniwersytet Technologiczno-Przyrodniczy w Bydgoszczy

e-mails: gslojewscy@neostrada.pl; adamb@utp.edu.pl

PROCESY POLARYZACJI W POLSKIEJ PRZESTRZENI GOSPODARCZEJ

POLARIZATION PROCESSES IN THE POLISH ECONOMIC SPACE

DOI: 10.15611/pn.2016.417.01

JEL Classification: O11

Streszczenie: W opracowaniu przedstawiono założenia metodyczne i wyniki badań dotyczących przekształceń w strukturze przestrzennej gospodarki Polski zachodzących w latach 2003–2012, tj. w okresie pogłębiającego się procesu integracyjnego i realizowania polityki spójności. Badania zostały przeprowadzone na poziomie lokalnych systemów terytorialnych, tj. jednostek, w odniesieniu do których nie opracowuje się w statystyce syntetycznych mierników oceny rozwoju. Przy wykorzystaniu komputerowych banków danych lokalnych (BDL) publikowanych przez GUS przeprowadzono wieloczynnikową analizę i ocenę poziomu rozwoju wszystkich w kraju miast i obszarów wiejskich w odniesieniu do lat 2003, 2008, 2010 i 2012, a także cztery odrębne delimitacje obszarów różniących się poziomem rozwoju. Pozwoliło to na określenie zmian w zasięgu terytorialnym obszarów o względnie wysokim, średnim i niskim poziomie rozwoju (kategorii A, B i C), a także tendencji rozwojowych w strukturze terytorialnej gospodarki w badanym dziesięcioletnim okresie.

Słowa kluczowe: gospodarka Polski, lokalne systemy terytorialne, zróżnicowanie procesów rozwojowych, kierunek i skala zmian rozwojowych.

Summary: The paper presents the methodology and results of the research on transformation in the spatial structure of the Polish economy taking place in the years 2003-2012, i.e. during the deepening of the integration process and implementation of the cohesion policy. The research was conducted at the level of local territorial systems, i.e. the territorial units for which synthetic evaluation indicators in statistics are not developed. Using computer local data banks (BDL) published by the Central Statistical Office, multifactorial analysis and evaluation of the level of development of all the country's cities and rural areas for the years 2003, 2008, 2010 and 2012, as well as four separate delimitation areas with different levels of development were conducted. This made it possible to determine changes within the territorial areas of relatively high, medium and low level of development (categories A, B and C) as well as the development trends in the territorial structure of the economy in the analyzed ten-year period.

Keywords: Polish economy, local territorial systems, diversity of development processes, direction and scale of developmental changes.

1. Wstęp

Badania empiryczne podejmowane przez różnych autorów [Geodecki 2006; Adamczyk-Łojewska 2007; Miazga 2007, s. 196–220], a także wnioski wynikające z endogenicznej teorii [Tokarski 2007; Kociszewski 2010] wskazują na występowanie tendencji do koncentracji działalności gospodarczej w obszarach, które osiągnęły już pewien poziom zaawansowania rozwoju, a w ich ramach – w centrach rozwoju o wykształconych funkcjach usługowych i produkcyjnych. Tworzą je na ogół obszary wysoce zurbanizowane, tj. duże aglomeracje miejskie wraz z bliskim otoczeniem, mogące się przekształcać w miarę rozwoju w metropolie [Markowski, Marszał 2006; Kusideł 2010, s. 159–168]. W tego typu obszarach, mimo rosnących kosztów pozyskiwania wielu zasobów, pozytywne efekty zewnętrzne w postaci różnorodnych korzyści aglomeracji [Domański 2002], w tym wynikających z rozwoju technologii i wiedzy, a także możliwości naśladowania w bliskim otoczeniu różnego typu rozwiązań i zachowań przedsiębiorczych [Adamczyk-Łojewska 2014], zapewniają na ogół wyższą produktywność czynników wytwórczych, co przyciąga kapitał i wykwalifikowaną siłę roboczą [Tokarski 2007; Domański].

W obszarach i regionach, które nie osiągnęły pewnego progowego poziomu rozwoju bądź doznały istotnych impulsów negatywnych w postaci regresu, mogą natomiast kumulować się niekorzystne uwarunkowania rozwoju. Zmniejszanie dystansu rozwojowego w takich obszarach jest możliwe, niemniej jest zadaniem trudnym, wymaga ponoszenia w długim okresie wyższych nakładów inwestycyjnych oraz przyspieszenia przekształceń strukturalnych, które zapewniłyby wzrost łącznej produktywności czynników wytwórczych [Michalek i in. 2007]. Tego typu produktywność zależy w dużym stopniu od uwarunkowań endogenicznych, które zmieniają się na ogół powoli, a są określone m.in. przez: zdolność innowacyjną i absorpcyjną gospodarki, poziom rozwoju kapitału ludzkiego i społecznego oraz infrastruktury społeczno-ekonomicznej i technicznej, rozwiązania instytucjonalne, a także strukturę sektorową gospodarki [Tokarski 2007].

W krajach Unii Europejskiej, w tym w Polsce, podejmowane są wysiłki mające na celu przeciwdziałanie dywergencji terytorialnej i zmniejszanie regionalnych różnicowań poziomu rozwoju. W ramach UE realizowana jest polityka strukturalna, w tym polityka regionalna, a znaczne środki finansowe nakierowane są na osiągnięcie celu związanego z realną konwergencją ekonomiczną. Potrzeba zapewnienia skutecznej i efektywnej polityki gospodarczej i społecznej realizowanej na różnych poziomach terytorialnej organizacji – kraju oraz poszczególnych szczebli samorządu – wymaga dobrego rozpoznania i monitorowania zróżnicowanych przestrzennie

oraz zmieniających się w czasie uwarunkowań rozwoju. Rozpoznanie wynikające z analizy zagregowanych, a tym samym uśrednionych danych regionalnych jest na ogół niewystarczające do ujawnienia występujących w ramach tak dużych obszarów zróżnicowań i problemów rozwojowych. Dla identyfikacji tego typu obszarów problemowych istotne znaczenie ma podjęcie analizy w przekroju lokalnych jednostek terytorialnych (gmin, w tym miast i obszarów wiejskich).

Celem artykułu jest zaprezentowanie syntetycznych wyników badań zrealizowanych w ramach projektu NCN (PB-3808/B/H03/2011/40), jakie przeprowadzone zostały w skali kraju na poziomie lokalnym w odniesieniu do lat 2003–2012. Badania te miały na celu określenie skali zmian rozwojowych w strukturze przestrzennej gospodarki Polski zachodzących w warunkach pogłębiającego się procesu integracyjnego i realizowania polityki spójności. W szczególności chodziło o stwierdzenie:

- w jakim zakresie zmienił się w badanym dziesięcioleciu zasięg terytorialny obszarów o względnie wysokim i średnim, a także niskim poziomie rozwoju;
- czy i jak zmieniała się struktura przestrzenna gospodarki.

2. Metoda badań

Z uwagi na brak syntetycznych mierników oceny rozwoju lokalnych systemów terytorialnych (takich jak produkt krajowy brutto czy wartość dodana brutto) zastosowano wieloczynnikową metodę analizy szeregu cech ekonomiczno-społecznych, które pośrednio charakteryzują poziom rozwoju. Niezbędnych informacji do tego typu wieloczynnikowych analiz dostarczyły komputerowe banki danych regionalnych (BDR) i lokalnych (BDL) publikowane przez GUS dla poszczególnych lat, a wykorzystanie techniki GIS (*Geographic Information Systems*) umożliwiło sporządzenie map problemowych.

Monitorowanie w ujęciu terytorialnym zmian rozwojowych w dziesięcioletnim okresie (2003–2012) wymagało opracowania, przy uwzględnieniu tych samych czynników i w pełni porównywalnych kryteriów, czterech odrębnych analiz i delimitacji miast i obszarów wiejskich, przeprowadzonych dla 2003, 2008, 2010 i 2012 roku. W delimitacji dla każdego z wymienionych lat wyodrębniono trzy kategorie obszarów: o relatywnie wysokim poziomie rozwoju – kategorii A, o relatywnie średnim poziomie rozwoju – kategorii B, o relatywnie niskim poziomie rozwoju – kategorii C.

W analizie i delimitacji miast uwzględniono sześć następujących czynników (cech): pracujący głównie w działalności pozarolniczej na 100 mieszkańców, dochody gmin z tytułu udziału w podatku dochodowym (w zł na 1 mieszkańca), liczba bezrobotnych zarejestrowanych w gminach na 100 mieszkańców, saldo migracji (wewnętrznej i zagranicznej) na 1000 mieszkańców, a także udział ludności w wieku produkcyjnym w ludności ogółem (w %). W odniesieniu do obszarów wiejskich uwzględniono oprócz wymienionych dodatkowo dwa czynniki: udział pracujących (w wieku 15 lat i więcej) głównie w rolnictwie indywidualnym w ludności

wiejskiej oraz gęstość zaludnienia na 1 km² obszarów wiejskich. W ramach każdej z cech ustalono odrębnie dla obszarów miejskich i wiejskich dwa przedziały wartości: I – przedział dla wyższego poziomu rozwoju oraz II – dla średniego.

W delimitacji przeprowadzonej dla czterech kolejnych lat przyjęto takie same cechy oraz porównywalne przedziały ich wartości¹, a także zasady klasyfikowania obszarów różniących się poziomem rozwoju, a mianowicie:

- do obszarów o wysokim stopniu rozwoju – kategorii A – zaklasyfikowano:
 - miasta, w których co najmniej 5 cech należy do grupy I lub II, w tym co najmniej 3 cechy do grupy I;
 - obszary wiejskie, w których co najmniej 6 cech należy do grupy I lub II, w tym co najmniej 3 cechy do grupy I;
- do obszarów o średnim stopniu rozwoju – kategorii B – zaliczono:
 - miasta, w których co najmniej 4 cechy należą do grupy I lub II;
 - obszary wiejskie, w których co najmniej 4 cechy należą do grupy I lub II;
- do obszarów o niskim poziomie rozwoju – kategorii C – zakwalifikowano pozostałe miasta i obszary wiejskie, które nie spełniały warunków kategorii A i B.

3. Zróżnicowanie terytorialne procesu rozwoju w gospodarce Polski w latach 2003–2012

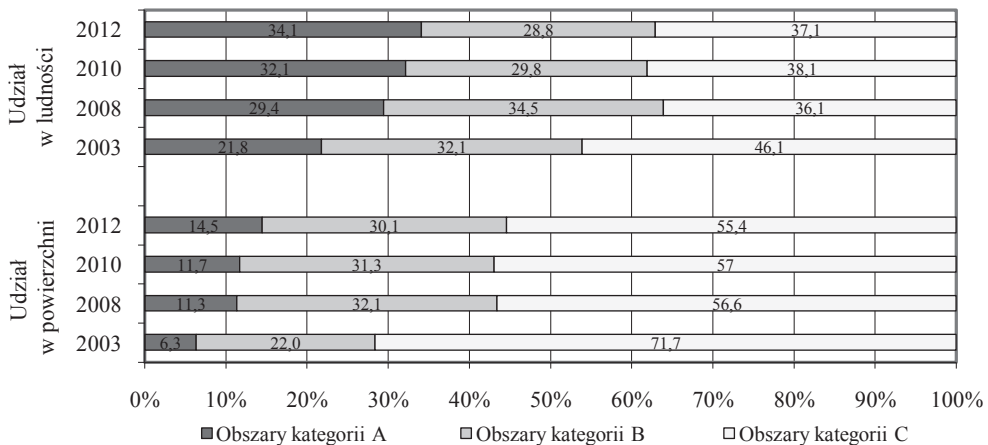
Przeprowadzone w odniesieniu do lat 2003–2012 badania lokalnych jednostek terytorialnych wykazały, że w przypadku 16% ogółu miast w kraju oraz 24,6% gmin z obszarami wiejskimi (tj. łącznie ujmowanych gmin wiejskich i wyodrębnionych terytorialnie obszarów wiejskich w gminach miejsko-wiejskich) stwierdzone pozytywne zmiany rozwojowe były istotne i dawały podstawy, zgodnie z przyjętymi kryteriami klasyfikacji, do zmiany in plus kategorii charakteryzującej poziom ich rozwoju. Tego typu wzrost poziomu rozwoju mierzony zmianą kategorii z C do B ustalono w przypadku 102 miast i 350 obszarów wiejskich, z kategorii B do A – 33 miast i 163 obszarów wiejskich, natomiast najbardziej spektakularny wzrost z kategorii C do A – 6 miast i 22 obszarów wiejskich.

Jednocześnie w 7% ogółu miast w kraju i 3,3% gmin z obszarami wiejskimi miał miejsce regres poziomu rozwoju mierzony zmianą in minus kategorii ustalonej w ramach przeprowadzanej klasyfikacji. Zmiana kategorii z B do C dotyczyła 53 miast i 59 obszarów wiejskich oraz z kategorii A do B – 9 miast i 13 obszarów

¹ Przedziały wartości w odniesieniu do dochodów gmin z tytułu udziału w podatku dochodowym zostały przyjęte w innej wysokości dla 2003 r. i pozostałych lat (2008, 2010 i 2012) z uwagi na ustawowe zmiany, jakie zostały wprowadzone od początku 2004 r. [Ustawa z 13 listopada 2003] w zakresie finansowania jednostek samorządu terytorialnego. Uwzględniając skalę wprowadzonych zmian w zakresie udziału gmin w podatku od osób fizycznych (z 16 do 39,34%) oraz w podatku od osób prawnych (z 5 do 6,71%), a także proporcje wpływów z obu wymienionych podatków, oszacowano odpowiedni (ok. 2,4-krotny) wzrost przedziałów wartości omawianej cechy w stosunku do przedziałów z 2003 r.

wiejskich. Nie stwierdzono natomiast przypadków bardzo dużych negatywnych zmian z kategorii A do C.

W skali kraju miała miejsce wyraźna przewaga ilościowa jednostek terytorialnych (miast i gmin z obszarami wiejskimi) ze wzrostem poziomu rozwoju w stosunku do liczby jednostek z regresem. W rezultacie w okresie 10 lat (2003–2012) zwiększył się udział tak określonych obszarów o wysokim i średnim poziomie rozwoju (kategorii A+B – łącznie ujmowanych) zarówno w powierzchni kraju – z 28 do około 45%, jak również w ludności – z około 54 do 63%. Odpowiednio zmniejszył się natomiast udział obszarów o niskim poziomie rozwoju (kategorii C) w powierzchni kraju z prawie 72 do 55%, natomiast w ludności ogółem z 46 do 37% (rys. 1).



Rys. 1. Udział obszarów o wysokim i średnim (kategorii A i B) oraz niskim (kategorii C) poziomie rozwoju w powierzchni oraz ludności kraju (w %) w Polsce w latach 2003–2012

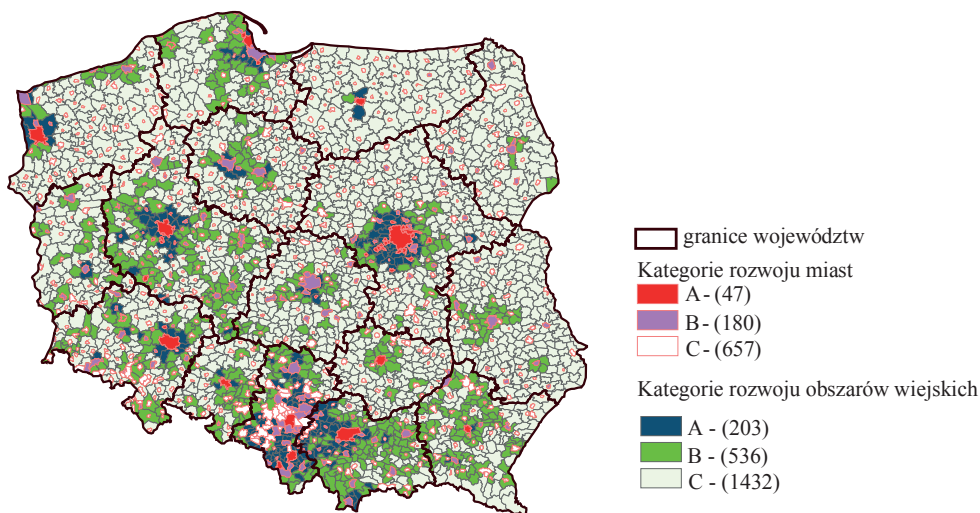
Źródło: opracowanie własne na podstawie wyników przeprowadzonych w skali kraju delimitacji miast i obszarów wiejskich.

Procesy rozwoju miały jednak zróżnicowany terytorialnie przebieg. Udział łącznie ujmowanych obszarów o wysokim i średnim poziomie rozwoju w ogólnej powierzchni poszczególnych województw zwiększył się najbardziej (o ponad 30%) w dwóch województwach: lubuskim i zachodniopomorskim; natomiast w granicach 20–30% w sześciu województwach: w opolskim, dolnośląskim, świętokrzyskim, warmińsko-mazurskim, pomorskim i kujawsko-pomorskim (rys. 2 i 3).

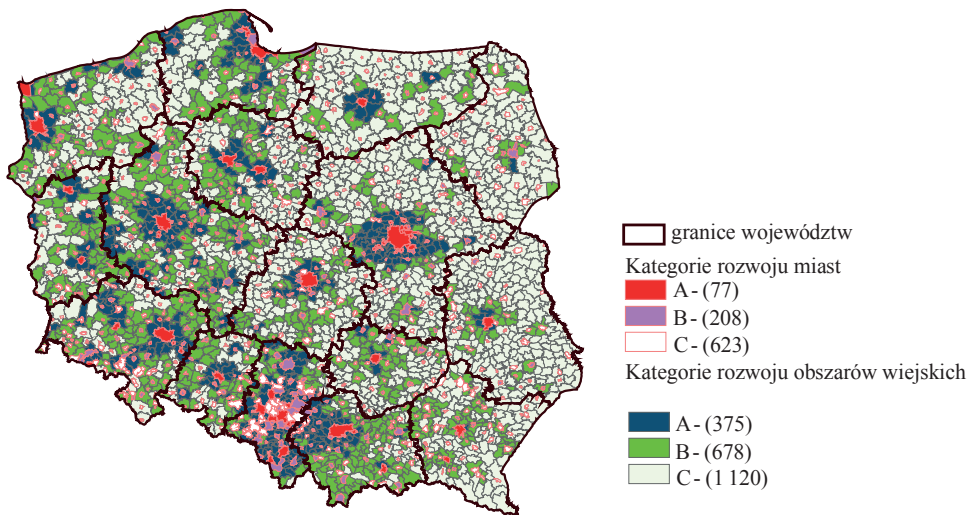
Powierzchnia obszarów zaklasyfikowanych do kategorii A i B zmniejszyła się natomiast (o 1,7 tys. km²) w przypadku województwa podkarpackiego, a tym samym również udział takich obszarów w powierzchni województwa (o 9,3%) (rys. 2 i 3).

W 2012 r. największym udziałem, powyżej 70%, obszarów kategorii A+B w powierzchni ogółem wyróżniały się dwa województwa: śląskie i małopolskie; a udziałem w granicach 60–70%: dolnośląskie, opolskie i wielkopolskie. Natomiast

najmniejszym udziałem powierzchni takich obszarów (< 20%), a tym samym dużym (> 80%) udziałem obszarów o niskim poziomie rozwoju (kategorii C), charakteryzowały się w 2012 r. województwa: podlaskie i lubelskie; udziałem zaś w granicach 20–30% – województwo warmińsko-mazurskie (rys. 2 i 3).



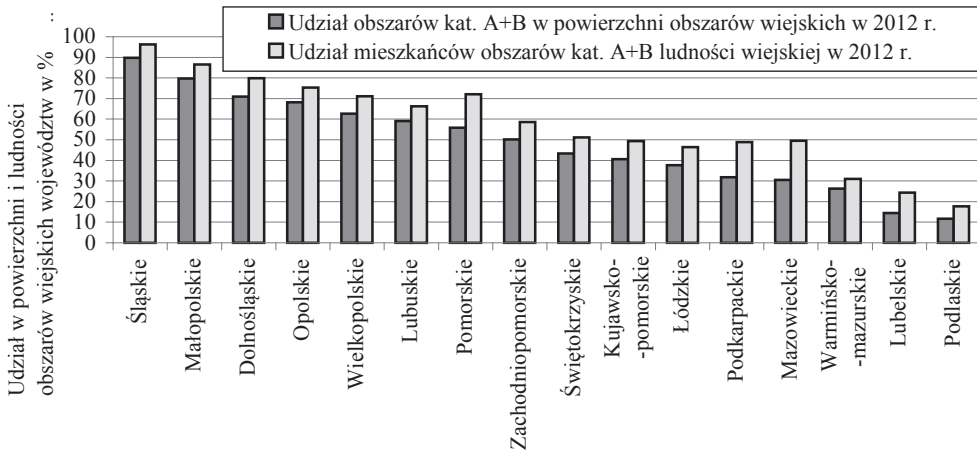
Kategorie miast i obszarów wiejskich ze względu na stopień rozwoju w 2003 r.



Kategorie miast i obszarów wiejskich ze względu na stopień rozwoju w 2012 r.

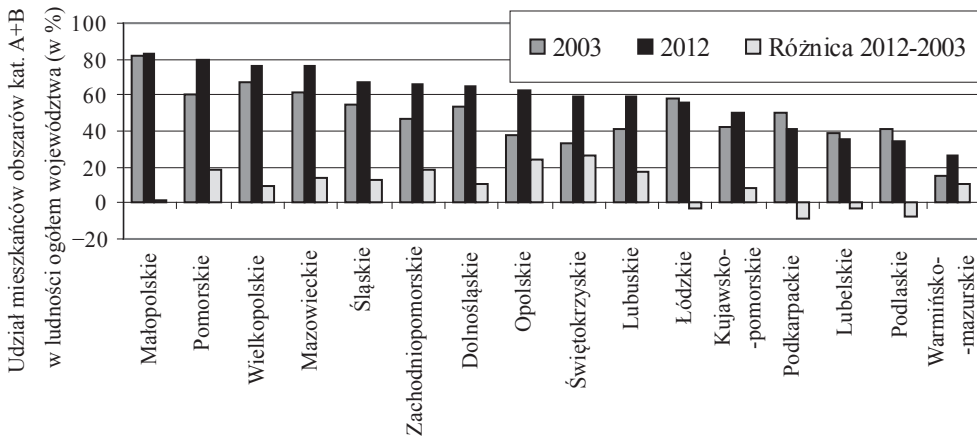
Rys. 2. Miasta i obszary wiejskie o różnym poziomie rozwoju: wysokim, średnim i niskim (kategorii A, B i C), w Polsce w 2003 i 2012 r., ustalone na podstawie przeprowadzonej dla tych lat delimitacji (w nawiasach liczba miast i obszarów wiejskich danej kategorii)

Źródło: opracowanie własne na podstawie przeprowadzonych badań.



Rys. 3. Udział powierzchni obszarów zaklasyfikowanych do kategorii A i B (łącznie ujmowanych) w ogólnej powierzchni województw w roku 2003 i 2012 (w %)

Źródło: opracowanie własne na podstawie wyników delimitacji przeprowadzonych w skali kraju, w układzie gmin, w tym miast i obszarów wiejskich.



Rys. 4. Udział mieszkańców obszarów zaklasyfikowanych do kategorii A i B (łącznie ujmowanych) w ludności ogółem województw w 2003 i 2012 r. (w %)

Źródło: opracowanie własne na podstawie wyników delimitacji, przeprowadzonych w skali kraju, w układzie gmin, w tym miast i obszarów wiejskich.

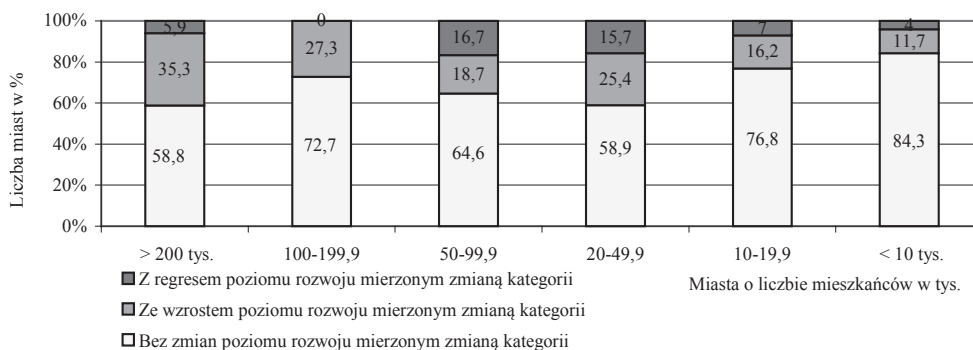
Liczba mieszkańców łącznie ujmowanych obszarów kategorii A i B zwiększyła się w badanym dziesięcioleciu tylko w 12 województwach. Udział mieszkańców takich obszarów w ludności ogółem zwiększył się najbardziej w województwach: świętokrzyskim (o 26%) oraz w opolskim (o około 25%), a w nieco mniejszym stopniu

(w granicach 15–20%) także w: zachodniopomorskim, pomorskim i lubuskim. W trzech województwach (łódzkim, lubelskim i podlaskim), pomimo wzrostu powierzchni obszarów kategorii A+B, zmniejszyła się liczba mieszkańców tych obszarów i ich udział w ludności ogółem tych województw, a dodatkowo (podobnie jak w przypadku powierzchni) także w województwie podkarpackim (rys. 4).

W ostatnim analizowanym roku (2012) najwyższym udziałem mieszkańców obszarów zaklasyfikowanych do kategorii A+B (łącznie ujmowanych) w ludności ogółem charakteryzowały się województwa: małopolskie (83%), pomorskie (79%), wielkopolskie (76%), mazowieckie (około 76%); natomiast najmniejszym: warmińsko-mazurskie (26%), podlaskie (34%) i lubelskie (36%) (rys. 4).

Wyniki przeprowadzonych analiz wyraźnie wskazują, że w badanym dziesięcioleciu postępowały procesy aglomeracji działalności gospodarczej w oraz wokół kilku największych miast (zwłaszcza Warszawy, Poznania, Krakowa, aglomeracji śląskiej, Wrocławia, Trójmiasta, Szczecina, Łodzi, Bydgoszczy czy Olsztyna), a także części dużych i średnich miast (rys. 2).

Analiza przy uwzględnieniu klas wielkości miast wykazała, że procentowy udział miast, które doznały wzrostu poziomu rozwoju mierzonego zmianą kategorii, był największy w skali kraju wśród miast dużych, w tym zwłaszcza o liczbie mieszkańców > 200 tys. Natomiast zwraca uwagę relatywnie duży odsetek (16–17%) miast średniej wielkości (o ludności w granicach 20–100 tys.), które doznały regresu rozwoju mierzonego zmianą kategorii. Wśród tej klasy wielkości miast ujawnił się swoistego rodzaju proces polaryzacji, bo w znacznej części tych miast wystąpił również wzrost poziomu rozwoju i zmiana kategorii in plus (rys. 5).



Rys. 5. Odsetek miast, które zmieniły w 2012 r. w stosunku do 2003 r. poziom rozwoju (mierzony kategorią A, B i C), w grupach wg klas wielkości miast

Źródło: opracowanie własne na podstawie przeprowadzonych w skali kraju delimitacji miast.

Korzystne procesy rozprzestrzeniania się rozwoju w dalszym regionalnym zapleczu dużych miast, jakie ujawniły się zwłaszcza w okresie korzystnej koniunktury gospodarczej (do 2008 r.) (rys. 1), a polegały na rozwoju wielu mniejszych

ośrodków (w i wokół miast mniejszej skali) oraz obszarów wiejskich, zachodziły przede wszystkim w zachodniej, południowo- i północno-zachodniej części kraju. W rezultacie w badanym dziesięcioleciu pogłębiły się różnice między zachodnią i wschodnią częścią kraju (tzw. Polską A i B) (rys. 2). W czterech łącznie ujmowanych przygranicznych województwach zachodniej Polski (zachodniopomorskim, lubuskim, dolnośląskim i opolskim) przeciętny udział obszarów kategorii A+B w powierzchni tych województw zwiększył się w okresie 2003–2012 z 29 do 59,5% (tj. o 105%); a mieszkańców takich obszarów w ludności ogółem z 47,7 do 63,9% (tj. o 34%). Odpowiednio w przygranicznych czterech województwach wschodnich (podkarpackim, lubelskim, podlaskim i warmińsko-mazurskim) udział obszarów kategorii A+B w powierzchni tych województw zwiększył się w badanym okresie z 13,4 do 20,5% (tj. o 53%), natomiast zmniejszyły się z 37,6 do 35,1% (o około –6,5%) liczba i udział mieszkańców takich obszarów.

4. Podsumowanie

Wyniki prezentowanych badań, przeprowadzonych przy zastosowaniu wieloczynnikowej analizy i delimitacji wszystkich w kraju miast i obszarów wiejskich, uwzględniającej porównywalne kryteria dla czterech lat (2003, 2008, 2010 i 2012), pozwoliły na następujące ustalenia:

1. W latach 2003–2012 zwiększyła się w skali kraju liczba miast i obszarów wiejskich o wysokim i średnim poziomie rozwoju (kategorii A i B). W rezultacie zmniejszył się udział zarówno obszarów o niskim poziomie rozwoju (kategorii C) w powierzchni ogólnej kraju (z 72 do 55%), jak i mieszkańców takich obszarów w ludności ogółem (z 46 do 37%).

2. Procesy rozwojowe miały zróżnicowany terytorialnie przebieg. W większości województw (piętnastu) zwiększył się udział powierzchni łącznie ujmowanych obszarów kategorii A i B, skala pozytywnych zmian była jednak różna. Najbardziej udział takich obszarów w powierzchni ogólnej zwiększył się w województwach zachodnich i południowo-zachodnich (w lubuskim, zachodniopomorskim, opolskim i dolnośląskim). Powierzchnia obszarów kategorii A+B zmniejszyła się natomiast w województwie podkarpackim.

3. Liczba mieszkańców łącznie ujmowanych obszarów kategorii A i B w ludności ogółem zwiększyła się tylko w 12 województwach. Udział mieszkańców tych obszarów w ludności zmniejszył się w województwie podkarpackim, a ponadto w podlaskim, lubelskim i łódzkim.

4. W badanym dziesięcioleciu postępowały procesy aglomeracji działalności gospodarczej wokół największych miast. Miały także miejsce korzystne procesy rozwoju w dalszym regionalnym zapleczu, wokół mniejszych ośrodków i na obszarach wiejskich, ale przede wszystkim w zachodniej części kraju. W rezultacie w badanym okresie pogłębiły się różnice w poziomie rozwoju wschodniej i zachodniej części Polski.

5. W świetle wyników badań nasuwa się wnioski o potrzebie zintensyfikowania działań i doskonalenia instrumentów w zakresie polityki regionalnej, nie tylko intra-, ale także interregionalnej, nakierowanej na zmniejszanie różnic w poziomie rozwoju gospodarczego różnych części kraju.

Literatura

- Adamczyk-Łojewska G., 2007, *Uwarunkowania strukturalne rozwoju gospodarczego Polski*, Wyd. Uczeln. UTP w Bydgoszczy, Bydgoszcz.
- Adamczyk-Łojewska G., 2014, *Rozwój polskich regionów w okresie poakcesyjnym*, Marketing i Rynek, nr 10.
- Domański R., 2002, *Gospodarka przestrzenna*, Wyd. Nauk. PWN, Warszawa.
- Domański R., *Mechanizmy terytorialnego różnicowania inwestycji kapitałowych*, www.mrr.gov.pl.
- Geodecki T., 2006, *Procesy konwergencji i polaryzacji w regionach Unii Europejskiej*, Zeszyty Naukowe AE w Krakowie, nr 714, Kraków.
- Kociszewski K., 2010, *Uniwersalne teorie rozwoju*, [w:] Fiedor B., Kociszewski K. (red.), *Ekonomia rozwoju*, Wyd. UE we Wrocławiu, Wrocław.
- Kusideł E., 2010, *Wpływ metropolii łódzkiej na rozwój społeczno-gospodarczy regionu*, Acta Universitas Lodziensis, Folia Oeconomica, 246, Łódź.
- Markowski T., Marszał T., 2006, *Metropolie, obszary metropolitarne, metropolizacja, problemy i pojęcia podstawowe*, Komitet Przestrzennego Zagospodarowania Kraju PAN, Warszawa.
- Miazga A., 2007, *Polityka regionalna a konwergencja w UE i w Polsce w świetle nowych teorii geografii ekonomicznej*, [w:] Michałek J.J., Siwiński W., Socha M. (red.), *Polska w Unii Europejskiej. Dynamika konwergencji ekonomicznej*, Wyd. Nauk. PWN, Warszawa.
- Michałek J., Siwiński W., Socha M. (red.), 2007, *Polska w Unii Europejskiej. Dynamika konwergencji ekonomicznej*, Wyd. Nauk. PWN, Warszawa.
- Tokarski T., 2007, *Teoretyczne podstawy przyczyn zróżnicowania rozwoju gospodarczego*, [w:] Piasecki R. (red.), *Ekonomia rozwoju*, PWE, Warszawa, s. 32–54.
- Ustawa z 13 listopada 2003 r. o finansowaniu jednostek samorządu terytorialnego, Dz.U. 2010, nr 80, poz. 526.