

Alicja Zakrzewska-Póltorak

Uniwersytet Ekonomiczny we Wrocławiu

PROBLEMY ROZWOJU WAŁBRZYCHA I ICH ZNACZENIE DLA ROZWOJU WOJEWÓDZTWA DOLNOŚLĄSKIEGO

Streszczenie: W artykule omówiono problemy i bariery rozwoju Wałbrzycha. Wskazano również zasoby i czynniki kluczowe pod względem umocnienia pozycji miasta tak, aby mogło spełniać funkcje adekwatne dla drugiego co do wielkości pod względem liczby ludności ośrodka w regionie.

Słowa kluczowe: rozwój miasta, bariery rozwoju, restrukturyzacja, potencjał endogeniczny.

1. Wstęp – bariery rozwoju miast i regionów

Celem opracowania jest omówienie i ocena dostosowań rozwojowych miasta Wałbrzycha do wyzwań współczesnej gospodarki, ze szczególnym uwzględnieniem występujących barier, oraz wskazanie potencjalnych kierunków zmian pozwalających na wzmocnienie pozycji miasta w strukturze województwa dolnośląskiego. Wałbrzych jest drugim (po Wrocławiu) pod względem liczby ludności miastem w regionie, jednak jego siła oddziaływania na rozwój regionu jest stosunkowo niewielka. Autorka poszukuje odpowiedzi na pytanie, jak można wzmocnić pozycję Wałbrzycha w województwie dolnośląskim.

Wśród podstawowych potrzeb zgłaszanych przez ludność, wpływających na jakość życia w mieście, wymienia się zapewnienie ludziom miejsc pracy i dochodów z tytułu zatrudnienia. Jest to zarazem cel polityki rozwoju lokalnego, który umożliwia osiągnięcie celów drugiego rzędu, takich jak: zagwarantowanie warunków bytu materialnego, zapewnienie warunków rozwoju duchowego oraz poczucia bezpieczeństwa i perspektyw na przyszłość¹. W trakcie dążenia do osiągnięcia wymienionych powyżej celów miasto (reprezentowane przez władze, instytucje, ludność, przedsiębiorstwa itp.) spotyka się z licznymi utrudnieniami. Przede wszystkim są one związane z występującymi brakami w zakresie²:

¹ E. Nowińska, *Ogólny model budowy strategii rozwoju gmin*, [w:] *Zarządzanie rozwojem gmin w zespołach miejsko-przemysłowych*, red. F. Kuźnik, AE, Katowice 1996, s. 53.

² B. Filipiak, M. Kogut, A. Szewczuk, M. Ziolo, *Rozwój lokalny i regionalny: uwarunkowania, finanse, procedury*, Fundacja na Rzecz Uniwersytetu Szczecińskiego, Szczecin 2005, s. 76.

- rozwoju infrastruktury technicznej oraz społecznej,
- rozwoju budownictwa mieszkaniowego,
- wolnych, odpowiednio przystosowanych terenów dla zakładania nowej działalności gospodarczej,
- wykwalifikowanych kadr,
- zasobów finansowych.

Spowolnienie rozwoju może również wynikać z nastawienia władz i społeczności lokalnej. Należy zwrócić uwagę m.in. na: niechęć wobec wprowadzania reform, osłabienie motywacji do działania, osłabienie inicjatyw i przedsiębiorczości, brak przejrzystości w zakresie kompetencji poszczególnych organów władzy lokalnej, utrudnienia w przepływie informacji między poszczególnymi szczeblami władzy samorządowej i rządowej³.

W licznych opracowaniach i ekspertyzach wskazuje się na problemy stojące przed polityką regionalną w Polsce tak, aby regiony naszego kraju były konkurencyjne w skali międzynarodowej, szczególnie europejskiej. Poniżej przedstawiono wyzwania dla polityki regionalnej, wynikające z istniejących lub potencjalnych barier rozwoju w Polsce według T.G. Grosse. Omówione problemy występują z wysokim natężeniem w miastach uznawanych za depresyjne. Do obszarów takich należy zaliczyć te uzależnione od tradycyjnych sektorów przemysłu, w tym Wałbrzych. Są to przede wszystkim⁴:

1. Dystans rozwojowy w porównaniu ze średnią dla Unii Europejskiej, mierzony np. PKB *per capita* z uwzględnieniem siły nabywczej. Dystans ten zmniejszał się, ale wciąż pozostawał znaczny, zwłaszcza w zakresie innowacyjności i tworzenia gospodarki opartej na wiedzy. Osiągnięcie przez Polskę w zakresie innowacyjności poziomu średniego dla Unii Europejskiej szacuje się na ok. 18 lat.

2. Dysproporcje rozwojowe międzyregionalne i wewnątrzregionalne. Najlepsze pod względem poziomu rozwoju województwa to: mazowieckie, śląskie, dolnośląskie i wielkopolskie, ale nie są one wolne od znacznych różnic wewnętrznych w odniesieniu do poszczególnych gmin i powiatów.

3. Zmiany demograficzne: ujemny przyrost naturalny oraz emigracja za granicę lub do miast i regionów Polski bardziej atrakcyjnych, czego konsekwencją jest malejący udział ludności w wieku produkcyjnym oraz rosnący w wieku poprodukcyjnym.

4. Jakość zasobów ludzkich, zwłaszcza na obszarach słabo rozwiniętych, mierzona wykształceniem, kwalifikacjami, zamożnością, przedsiębiorczością, zaradnością itp.

³ A. Potoczek, *Polityka regionalna i gospodarka przestrzenna*, Agencja TNOiK, Centrum Kształcenia i Doskonalenia Kujawscy, Toruń 2003, s. 138.

⁴ T.G. Grosse, *Cele i zasady polityki regionalnej państwa. Ekspertyza dla Ministerstwa Rozwoju Regionalnego na temat Krajowej Strategii Rozwoju Regionalnego*, Instytut Spraw Publicznych, Warszawa 2009, s. 26-33.

5. Zagrożenie bezpieczeństwa energetycznego, wymagające: różnicowania źródeł dostaw energii (także w wymiarze regionalnym), działania na rzecz oszczędności energii, popularyzacji zastosowania alternatywnych źródeł energii oraz innowacji technologicznych, a także propagowania ekologicznego trybu życia.

6. Braki w zakresie efektywnego zarządzania na poszczególnych szczeblach polityki regionalnej; dotyczą one szczególnie: słabej koordynacji działań w zakresie polityki regionalnej na szczeblu rządowym i samorządowym oraz spójności z innymi systemami politycznymi, niskich zdolności administracyjnych, stosowania tradycyjnych, mało wydajnych metod administrowania, niskiego stopnia przejrzystości procedur, a także niskiego udziału organizacji pozarządowych.

Czynniki decydujące o kierunkach rozwoju miast, tzw. miastotwórcze, dzielone są w literaturze przedmiotu na: społeczne (np. przedsiębiorczość mieszkańców), produkcyjne (lokalizacji działalności gospodarczej), infrastrukturalne, historyczne (kontynuacja funkcji tradycyjnych), położenie względem otoczenia, rezerwy terenów w mieście, dostępność do mediów, siły oddziaływania wielkich miast i in.⁵ W przypadku Wałbrzycha szczególne znacznie mają czynniki historyczne, związane z rozwiniętym przemysłem wydobywczym, a odchodzenie od tego przemysłu było i jest wciąż przyczyną wielu problemów rozwojowych.

2. Sytuacja społeczno-gospodarcza w Wałbrzychu – wybrane aspekty

Pierwsze wzmianki o osadzie, która dała początki obecnemu miastu Wałbrzych, pochodzą już z XII wieku. W książce z 1667 r. autorstwa świdnickiego kupca – Ephraima Ignatiusa Naso – znajduje się zapis mówiący o tym, że osada Waldenburg (zwana także Wallenberg) istniała już w 1191 r. Wałbrzych ma prawa miejskie od XV wieku⁶. Miasto jest położone w południowej części województwa dolnośląskiego, w centralnej części Sudetów Środkowych, w pobliżu granic z Czechami i Niemcami, na wysokości 450-500 m n.p.m., w kotlinie otoczonej pasmami Gór Wałbrzyskich⁷. Położenie Wałbrzycha jest uznawane za stosunkowo korzystne pod względem komunikacyjnym ze względu na bliskość autostrad – A4 (odległość od miasta: 40 km) i planowanej A3 (29 km), dodatkowo przez miasto przebiega droga krajowa nr 35: z Wrocławia do przejścia granicznego w Golińsku. Wałbrzych leży w odległości 20 km od przejścia granicznego w Golińsku/Meziměstí oraz 30 km od przejścia w Lubawce (granica z Czechami).

⁵ R. Broszkiewicz, *Podstawy gospodarki miejskiej*, AE, Wrocław 1997, s. 7-8.

⁶ K. Jankowski, S. Junak, K. Kułaga, *Wałbrzych i okolice*, Wydawnictwo KORAB, Wałbrzych 1998, s. 10-11.

⁷ *Strategia Zrównoważonego Rozwoju Miasta Wałbrzycha do 2013 roku*, Wałbrzych 2005, załącznik do Uchwały Nr XLIV/282/05 Rady Miejskiej Wałbrzycha z dnia 11 października 2005 r., s. 4 i nast.

Górnictwo węgla kamiennego rozwinęło się w Wałbrzychu i okolicy już w XVI wieku; zachowały się informacje o tego typu działalności z 1536 r. Dynamiczny rozwój branży górniczej, która uczyniła z miasta silny ośrodek przemysłowy, miał miejsce w XIX wieku. Obok kopalni rozwijano koksownie oraz elektrownie. Wtedy też umocnił się przemysł szklarski i ceramiczny. W 1947 r. zatrudnienie w wałbrzyskich kopalniach wynosiło ponad 16,8 tys. osób, w 1950 r. już ponad 19 tys. osób⁸. W 1989 r., w momencie rozpoczęcia przemian polityczno-gospodarczych, w górnictwie pracowało ok. 12 tys. osób, rok 1997 zaowocował zwolnieniem ponad 11 tys. górników oraz ok. 19 tys. osób zatrudnionych w zakładach górniczych (niebędących górnikami), jak również w placówkach okołogórniczych⁹. Kopalnie węgla kamiennego: Wałbrzych, Victoria i Thorez, zlokalizowane w Wałbrzychu, postawiono w stan likwidacji dnia 31 grudnia 1990 r.¹⁰

Inną branżą, która dawała zatrudnienie w Wałbrzychu i byłym województwie wałbrzyskim w latach wcześniejszych, był przemysł włókienniczy. Upadłość najważniejszych zakładów (jak np. Zakładów Przemysłu Lniarskiego w Walimiu czy Zakładów Przemysłu Bawełnianego „Piaś” w Głuszycy) przyczyniła się do wzrostu bezrobocia.

Liczba zarejestrowanych bezrobotnych w Wałbrzychu i gminach sąsiadujących według stanu na koniec 1990 r. wynosiła ok. 9200 osób, w roku 1993 już ponad 20 580, w 1997 r., tj. roku powołania do życia Wałbrzyskiej Specjalnej Strefy Ekonomicznej Invest Park SA (WSSE), wyniosła blisko 10 500 osób¹¹. WSSE została utworzona, podobnie jak pozostałe strefy, w celu przyspieszenia rozwoju gospodarczego części terytorium Polski, m.in. dzięki aktywizacji działalności gospodarczej (w tym jej wybranych rodzajów), wykorzystaniu nieeksploatowanych składników materialnych (np. majątku przemysłowego), wdrażaniu nowych rozwiązań technicznych i technologicznych, wzrostowi eksportu, a przede wszystkim tworzeniu nowych miejsc pracy¹².

Podstrefa Wałbrzych WSSE przyciągnęła inwestorów, którzy według szacunków stworzyli ok. 7 tys. miejsc pracy, co stanowiło ponad 28% zatrudnionych w WSSE, inwestycje wyniosły ok. 2,5 mld zł (blisko 40% WSSE)¹³. Inwestorzy to m.in.: Toyota Tsusho Europe, Toyota Europe Engineering & Maintenance, Cersanit,

⁸ *Doświadczenia z likwidacji zakładów górniczych*, Stowarzyszenie Inżynierów i Techników Górnictwa, Zamek Książ 1999, s. 27-30.

⁹ J.M. Hałasa, I. Rumianowska, *Bezrobocie w miastach monokultury przemysłowej na przykładzie byłego województwa wałbrzyskiego*, [w:] *Spoleczne, gospodarcze i przestrzenne przeobrażenia miast*, red. J. Słodczyk, Wydawnictwo Uniwersytetu Opolskiego, Opole 2000, s. 148-149.

¹⁰ *Eksploatacja górnictwa a ochrona powierzchni*, red. A. Kowalski, Główny Instytut Górnictwa, Katowice 2000, s. 367.

¹¹ Dane Urzędu Statystycznego we Wrocławiu.

¹² Ustawa z dnia 20 października 1994 r. o specjalnych strefach ekonomicznych, DzU 1994 nr 123, poz. 600 z późn. zm.

¹³ R. Mulek, *Strefa sukcesów*, „Biznes Polska” z dn. 4.06.2007 r.

NSK Steering Systems Europe, Faurecia Wałbrzych, Trelleborg Automotive Poland. Inwestor Takata Petri (zatrudniający ponad 1000 osób) wycofał się w 2009 r. z powodu kryzysu gospodarczego, przenosząc swą działalność do Rumunii – główną rolę odegrał motyw kosztowy. Powstanie WSSE pozwoliło na częściowe przełamanie bierności i uzależnienia od monokultury węglowej. Równocześnie w Wałbrzychu i okolicy rozwijał się sektor małych i średnich przedsiębiorstw. W dalszej części opracowania wskazano narzędzia służące wspieraniu rozwoju przedsiębiorczości w mieście.

Mimo tych zmian, bezrobocie i zapóźnienie rozwojowe były nadal głównym problemem Wałbrzycha. Wysokość stopy bezrobocia w powiecie wałbrzyskim na tle województwa dolnośląskiego i kraju w dniu 31 grudnia 2004, 2006, 2008 oraz 31 marca 2010 r. przedstawiono w tab. 1.

Tabela 1. Stopa bezrobocia rejestrowanego w powiecie wałbrzyskim na tle województwa dolnośląskiego i Polski w wybranych latach okresu 2004-2010 (stan na 31 grudnia)

Wyszczególnienie	2004	2006	2008	2010 ^a
Powiat wałbrzyski	29,1	23,8	15,1	19,8
Województwo dolnośląskie	22,4	16,6	10,0	13,8
Polska	19,0	14,8	9,5	12,9

a – stan na 31 marca.

Źródło: opracowanie własne na podstawie danych Urzędu Statystycznego we Wrocławiu.

W analizowanym okresie stopa bezrobocia rejestrowanego utrzymywała się na poziomie znacznie wyższym od przeciętnej dla kraju oraz na poziomie wyższym od średniej dla województwa. W 2010 r. zanotowano kolejny wzrost liczby bezrobotnych. W strukturze bezrobocia w gminie miejskiej Wałbrzych, według danych na koniec 2008 r., dominowali ludzie z wykształceniem gimnazjalnym, podstawowym i niepełnym podstawowym (blisko 35% bezrobotnych ogółem), z wykształceniem zasadniczym zawodowym (ponad 27%) oraz z wykształceniem zawodowym (ponad 22%). Razem grupy te stanowiły ok. 84% zarejestrowanych w mieście bezrobotnych. W strukturze wiekowej bezrobotnych przeważały osoby w wieku 45-54 lata (ok. 32%) oraz 25-34 lata (blisko 27%). Bezrobotni pozostający bez pracy rok lub więcej stanowili ponad 28% tej grupy ogółem. W odniesieniu do tego wskaźnika zanotowano poprawę – dwa lata wcześniej jego wartość wyniosła aż 43,8%¹⁴.

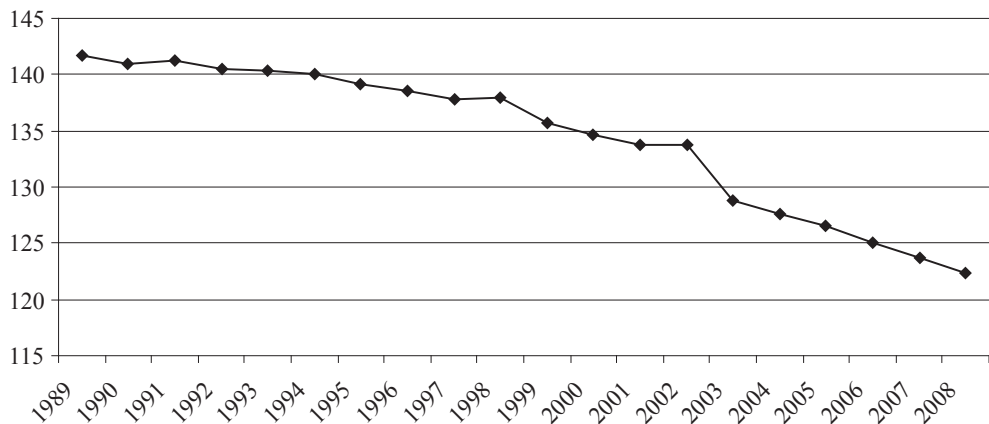
Jedną z negatywnych konsekwencji zamknięcia kopalń oraz utrzymującej się stosunkowo wysokiej stopy bezrobocia stało się, charakterystyczne dla Wałbrzycha, zjawisko „biedaszybów”, czyli nielegalnego wydobywania węgla tuż spod powierzchni ziemi. Działalność taka jest kradzieżą, ale przede wszystkim zagraża jednocześnie życiu i zdrowiu osób pracujących w „biedaszybach”, jak również sro-

¹⁴Na podstawie danych Urzędu Statystycznego we Wrocławiu.

dowisku przyrodniczemu¹⁵. Pomimo znacznego zmniejszenia produkcji w przemyśle ciężkim, w 2008 r. powiat wałbrzyski zajmował szóste miejsce w województwie dolnośląskim (przyjmując, iż największy emitent zajmuje pierwszą pozycję) pod względem wielkości emisji zanieczyszczeń pyłowych i gazowych¹⁶. Inne problemy związane były ze złym stanem dróg w mieście i okolicy, wymagających licznych remontów. Remonty na szerszą skalę zapoczątkowano po uzyskaniu dofinansowania ze środków Unii Europejskiej.

Wałbrzych jest największym ośrodkiem usługowym (w zakresie usług rynkowych oraz nierynkowych) w powiecie i jednym z głównych w podregionie wałbrzyskim. Na przykład w zakresie pomocy społecznej w mieście działały: Miejski Ośrodek Pomocy Społecznej, Miejski Ośrodek Pomocy Rodzinie, trzy domy dziecka, poradnia psychologiczno-pedagogiczna, pogotowie opiekuńcze oraz ośrodek adopcyjno-wychowawczy¹⁷.

Jak zaznaczono we wstępie, Wałbrzych jest drugim co do wielkości (pod względem liczby ludności) miastem w województwie dolnośląskim. Jednak liczba ludności w mieście malała niemal nieprzerwanie od 1989 r., kiedy to według stanu na koniec roku wyniosła ok. 141,7 tys. osób (zob. rys. 1).



Rys. 1. Liczba ludności w Wałbrzychu w latach 1989-2008 (stan na 31 grudnia)

Źródło: opracowanie własne na podstawie danych Urzędu Statystycznego we Wrocławiu.

Według stanu na 31 grudnia 2008 r. w Wałbrzychu było zameldowanych na pobyt stały 122 411 osób: blisko 65 tys. kobiet i blisko 58 tys. mężczyzn, co stanowiło

¹⁵ *Raport o stanie powiatu wałbrzyskiego 2004*, Starostwo Powiatowe w Wałbrzychu, Wałbrzych 2004, s. 101.

¹⁶ *Rocznik Statystyczny Województwa Dolnośląskiego*, tom II, Urząd Statystyczny we Wrocławiu, Wrocław 2009, s. 66.

¹⁷ *Raport o stanie powiatu wałbrzyskiego...*, s. 101.

ok. 68% ludności powiatu wałbrzyskiego. Przyrost naturalny był ujemny, w 2008 r. wyniósł $-4,4$ na 1000 tys. ludności, dla porównania w całym powiecie było to $-3,6$, a w województwie $-0,2$ ¹⁸. Saldo migracji również było ujemne – w 2008 r. wyniosło $-4,1$ ¹⁹. Jednakże na stosunkowo wysokim poziomie (wyższym niż w całym województwie i powiecie) utrzymywał się udział ludności w wieku produkcyjnym.

3. Zarządzanie miastem

Na problemy rozwoju miast przemysłowych zwraca uwagę m.in. J. Słodczyk, który dzieli tego typu miasta na dwie podstawowe grupy: miast górniczych oraz miast przemysłu przetwórczego, z dominującą przestarzałą gałęzią przetwórstwa, jak np. hutnictwo, włókiennictwo²⁰. Wałbrzych jest dawnym miastem górniczym i funkcja ta silnie oddziałuje na jego obecne i przyszłe możliwości rozwojowe. Bariery rozwoju miast (w tym miast przemysłowych) mogą mieć charakter wewnętrzny lub zewnętrzny. Warto podkreślić, że pomiędzy różnego typu barierami dochodzi często do sprzężeń zwrotnych, które wzmagają siłę ich oddziaływania – w wyniku czego mamy do czynienia z tzw. efektem negatywnej synergii²¹.

W przypadku Wałbrzycha decydującą rolę odgrywały bariery wewnętrzne, związane przede wszystkim z niewykorzystanym potencjałem ludzkim, dysproporcjami w zakresie zagospodarowania funkcjonalno-przestrzennego, niewykorzystanym, często przestarzałym potencjałem produkcyjnym rzeczowym, degradacją środowiska przyrodniczego, niedostosowaniem kwalifikacji do wymogów nowoczesnej gospodarki, jak również słabościami władz lokalnych.

Do rozwoju miasta, obok utworzenia WSSE, która przyciągnęła inwestorów (przede wszystkim zagranicznych), przyczyniają się w znacznym stopniu środki napływające z funduszy Unii Europejskiej. Trzeba zwrócić uwagę, że obydwa rodzaje impulsów mają charakter zewnętrzny i tylko przy zdecydowanym uruchomieniu potencjału wewnętrznego mogą stać się podstawą trwałego i harmonijnego rozwoju w długim okresie. Natomiast w zakresie wspierania rozwoju małych i średnich przedsiębiorstw, które najczęściej powstają na podstawie zasobów wewnętrznych miasta, należy wymienić następujące inicjatywy²²:

1. Pakiet Przedsiębiorczość – funkcjonujące od 2004 r. instrumenty wsparcia przedsiębiorczości lokalnej (preferencyjne stawki podatków, opłat lokalnych, zwol-

¹⁸ *Rocznik Statystyczny Województwa... 2009*, s. 116, 121.

¹⁹ Tamże, s. 127.

²⁰ J. Słodczyk, *Przestrzeń miasta i jej przeobrażenia*, Wydawnictwo Uniwersytetu Opolskiego, Opole 2003, s. 58-59.

²¹ Por. A. Potoczek, wyd. cyt., s. 157.

²² Budżet miasta Wałbrzycha na 2008 r., Uchwała nr XVIII/167/07 Rady Miejskiej Wałbrzycha z dnia 19 grudnia 2007 roku, s. 5.

nienia z podatku od nieruchomości, preferencyjne stawki czynszu w lokalach dzierżawionych od gminy itp.).

2. Punkt Obsługi Przedsiębiorcy przy Urzędzie Miejskim (oprócz świadczenia usług związanych z obsługą podmiotów, pełni funkcję informacyjno-doradczą).

3. Przygotowywanie ofert inwestycyjnych dla potencjalnych inwestorów z informacjami o nieruchomościach przeznaczonych do zainwestowania.

4. Funkcjonowanie Agendy Lokalnej Funduszu Poręczeń Kredytowych (przy Urzędzie Miejskim), która opiniuje wnioski o poręczenie kredytu oraz świadczy usługi informacyjne w tym zakresie.

5. Utworzenie Strefy Aktywizacji Gospodarczej Obszaru Poniatowa.

W Wałbrzychu działają na rzecz przedsiębiorców m.in.: Dolnośląska Agencja Rozwoju Regionalnego, Zespół Dolnośląskiego Parku Technologicznego „T-Park”, Fundusz Regionu Wałbrzyskiego, Fundacja „Wałbrzych 2000”, Fundusz Rozwoju Przedsiębiorczości, Wałbrzyski Inkubator Przedsiębiorczości, Cech Rzemiosł Różnych i Małej Przedsiębiorczości, Regionalne Centrum Wspierania Inicjatyw Poza-rządowych oraz Punkt Szansy²³.

W latach 1999-2002 miasto pełniło funkcję miasta na prawach powiatu, z której zrezygnowało. Obecnie od kilku lat trwają starania o przywrócenie tej funkcji. Wizja rozwoju Wałbrzycha, określona w *Strategii Zrównoważonego Rozwoju Miasta Wałbrzycha do 2013 roku*, to: „Wałbrzych miastem o pozytywnym, powszechnie znanym wizerunku nowoczesnej miejscowości, pełniącym istotną rolę w regionie i w kraju”²⁴. Z kolei wizja zapisana w strategii promocji zakłada, że miasto w 2013 r. będzie „ważnym regionalnym ośrodkiem rozwoju turystyki i nowoczesnych technologii, z którym mieszkańcy się utożsamiają oraz w którym widzą szansę swojego osobistego i zawodowego rozwoju”²⁵.

Służyć temu mają planowane inwestycje. W *Wieloletnim Programie Inwestycyjnym Miasta Wałbrzycha na lata 2007-2013* przewiduje się przeznaczenie najwyższych kwot na działy: „Gospodarka komunalna i ochrona środowiska” oraz „Transport i łączność”. Ponad 54% środków finansowych ma pochodzić ze źródeł innych niż środki własne, głównie ze współfinansowania z funduszy Unii Europejskiej. Udział współfinansowania ma być najwyższy w działach: „Kultura i ochrona dziedzictwa narodowego” (ok. 85%), a także „Administracja publiczna” oraz „Kultura fizyczna i sport” (po ok. 68%)²⁶.

Od wejścia Polski do Unii Europejskiej w Wałbrzychu i okolicy zrealizowano ok. 110 różnego typu projektów współfinansowanych ze środków unijnych o łącznej wartości 457,85 mln zł (ze średnim dofinansowaniem Unii Europejskiej ok. 66%).

²³ <http://www.um.walbrzych.pl>, 28.05.2010 r.

²⁴ *Strategia Zrównoważonego...*, s. 16.

²⁵ *Strategia Promocji Wałbrzycha na lata 2008-2013*, <http://www.um.walbrzych.pl>, s. 20.

²⁶ *Wieloletni Program Inwestycyjny Miasta Wałbrzycha na lata 2007-2013 – część tabelaryczna*, załącznik nr 2 do Uchwały nr XVIII/169/07 Rady Miejskiej Wałbrzycha z dnia 19 grudnia 2007 r.

Stanowiło to według liczby projektów 1,9%, a według wartości – 2,9% tego typu przedsięwzięć zrealizowanych w województwie dolnośląskim²⁷.

Największe pod względem wartości finansowej projekty przedstawiono w tab. 2.

Tabela 2. Największe projekty zrealizowane w Wałbrzychu przy współfinansowaniu ze środków Unii Europejskiej, według wartości (w zł)

Nazwa projektu	Beneficjent	Wartość	Wkład UE
Oczyszczanie ścieków w Wałbrzychu	Wałbrzyski Związek Wodociągów i Kanalizacji	207 883 555,00	143 439 652,95
Przygotowanie infrastruktury dla Parku Technologicznego w Szczawnie Zdroju i w Wałbrzychu – etap I	Dolnośląska Agencja Rozwoju Regionalnego SA	51 325 200,00	32 097 189,98
Budowa infrastruktury drogowej w celu udostępnienia nowych terenów inwestycyjnych o znaczeniu regionalnym w ramach Parku Przemysłowego w Wałbrzychu	Gmina Wałbrzych	16 579 472,76	8 289 736,38
Dofinansowanie funduszu mikroprzeznaczonego	Fundusz Regionu Wałbrzyskiego	14 177 000,00	6 444 000,00
Przeciw bezrobociu	Powiatowy Urząd Pracy w Wałbrzychu	14 019 756,75	11 916 793,24
Modernizacja budynków nr 3,7,14 Specjalistycznego Szpitala im. dra A. Sokołowskiego w Wałbrzychu z przeznaczeniem na Ośrodek Psychiatrii	Specjalistyczny Szpital im. dra A. Sokołowskiego	12 831 100,99	4 831 526,98
Modernizacja i rozbudowa hali sportowej służącej rozwojowi infrastruktury edukacyjno-sportowej	Gmina Wałbrzych	9 998 275,87	5 686 546,72
Przebudowa i modernizacja ulic Głównej i J. Kusocińskiego w Wałbrzychu będących elementem powiązań komunikacyjnych z systemem dróg krajowych i powiatowych – etap II	Gmina Wałbrzych	8 035 475,36	3 795 534,94
Budowa sali audytorijnej Państwowej Wyższej Szkoły Zawodowej im. Angelusa Silesiusa w Wałbrzychu	Państwowa Wyższa Szkoła Zawodowa im. Angelusa Silesiusa w Wałbrzychu	6 341 338,86	4 377 336,18
Feniks – Program Reintegracji Społecznej i Zawodowej Mieszkańców Powiatu Wałbrzyskiego	Powiat Wałbrzych/Powiatowe Centrum Pomocy Rodzinie w Wałbrzychu	4 293 865,50	3 649 785,68

Źródło: opracowanie własne na podstawie <http://www.mapa.dotacje.pl>, 22.04.2010 r.

²⁷ <http://www.mapa.dotacje.pl>, 22.04.2010.

Są to przede wszystkim projekty twarde, w dużym stopniu dotyczące inwestycji w infrastrukturę. Wśród projektów miękkich warto wymienić także: *Od bierności do aktywności* (beneficjentem jest Miejski Ośrodek Pomocy Społecznej), *Teraz młodzież* (Powiatowy Urząd Pracy), *Pomysł na firmę* (Powiatowy Urząd Pracy), *Program wsparcia dla młodzieży przy współudziale wolontariuszy* (Miejski Ośrodek Pomocy Społecznej). Tylko jeden projekt dotyczył *stricte* usprawnienia zarządzania na poziomie lokalnym, nosił on tytuł: *Poprawa efektywności świadczonych usług administracji samorządowej powiatów kamiennogórskiego, wałbrzyskiego i jaworskiego*.

4. Podsumowanie

W ostatnich latach Wałbrzych nie spełniał w sposób właściwy funkcji drugiego pod względem ludności miasta w województwie dolnośląskim ze względu na opóźnienie w rozwoju społeczno-gospodarczym wynikające m.in. z problemów strukturalnych, które nasiliły się wraz z likwidacją kopalń na początku lat 90. XX wieku. Problemy te występują do dnia dzisiejszego, tj. po upływie 20 lat. Dotyczą one przede wszystkim zapóźnienia społeczno-gospodarczego i kierunków rozwoju zasobów ludzkich. Ponadto silnym zagrożeniem, przy relatywnie słabej pozycji czynników wewnętrznych, jest uzależnienie od czynników zewnętrznych decydujących o rozwoju (w tym tworzeniu i utrzymywaniu miejsc pracy), przede wszystkim kapitału zagranicznego lokowanego w formie bezpośrednich inwestycji.

Aby to zmienić, należy kierować wysiłki na rozwój takich czynników endogenicznych, jak: siła oddziaływania na społeczność miasta i przekonania prorozwojowe lokalnych liderów, autorytetów i elit, potencjał lokalnych instytucji, skłonność lokalnych przedsiębiorców do współpracy na rzecz rozwoju miasta, jak również jakość zasobów ludzkich i ich aktywność lokalna²⁸. W takim wypadku miasto ma szansę w szerszym stopniu być włączane w sieć powiązań społeczno-gospodarczych i tym samym poprawić swą pozycję w skali regionu. Takie kierunki zmian dają możliwość trwałego wzmocnienia pozycji Wałbrzycha w strukturze jednostek przestrzennych województwa dolnośląskiego.

Literatura

Broszkiewicz R., *Podstawy gospodarki miejskiej*, AE, Wrocław 1997.

Budżet miasta Wałbrzycha na 2008 rok, Uchwała Nr XVIII/167/07 Rady Miejskiej Wałbrzycha z dnia 19 grudnia 2007 r.

Dane Urzędu Statystycznego we Wrocławiu.

Dane z oficjalnej strony internetowej Urzędu Miejskiego w Wałbrzychu, <http://www.um.walbrzych.pl>, 28.05.2010.

²⁸ Por. np. G. Gorzelak, *Zewnętrzna interwencja jako czynnik rozwoju lokalnego*, „Studia Regionalne i Lokalne” nr 3(3)/2002, s. 100-101.

- Doświadczenia z likwidacji zakładów górniczych*, Stowarzyszenie Inżynierów i Techników Górnictwa, Zamek Książ 1999.
- Eksploatacja górnicza a ochrona powierzchni*, red. A. Kowalski, Główny Instytut Górnictwa, Katowice 2000.
- Filipiak B., Kogut M., Szewczuk A., Ziolo M., *Rozwój lokalny i regionalny: uwarunkowania, finanse, procedury*, Fundacja na Rzecz Uniwersytetu Szczecińskiego, Szczecin 2005.
- Gorzela G., *Zewnętrzna interwencja jako czynnik rozwoju lokalnego*, „Studia Regionalne i Lokalne” 2002 nr 3(3).
- Grosse T.G., *Cele i zasady polityki regionalnej państwa. Ekspertyza dla Ministerstwa Rozwoju Regionalnego na temat Krajowej Strategii Rozwoju Regionalnego*, Instytut Spraw Publicznych, Warszawa 2009.
- Hałasa J.M., Rumianowska I., *Bezrobocie w miastach monokultury przemysłowej na przykładzie byłego województwa wałbrzyskiego*, [w:] *Spoleczne, gospodarcze i przestrzenne przeobrażenia miast*, red. J. Słodczyk, Wydawnictwo Uniwersytetu Opolskiego, Opole 2000.
- <http://www.mapa.dotacje.pl>, 22.04.2010.
- Jankowski K., Junak S., Kułaga K., *Wałbrzych i okolice*, Wydawnictwo KORAB, Wałbrzych 1998.
- Nowińska E., *Ogólny model budowy strategii rozwoju gmin*, [w:] *Zarządzanie rozwojem gmin w zespołach miejsko-przemysłowych*, red. F. Kuźnik, AE, Katowice 1996.
- Potoczek A., *Polityka regionalna i gospodarka przestrzenna*, Agencja TNOiK, Centrum Kształcenia i Doskonalenia Kujawscy, Toruń 2003.
- Mulek R., *Strefa sukcesów*, „Biznes Polska” z dn. 04.06.2007 r.
- Raport o stanie powiatu wałbrzyskiego 2004*, Starostwo Powiatowe w Wałbrzychu, Wałbrzych 2004.
- Rocznik Statystyczny Województwa Dolnośląskiego*, tom II, Urząd Statystyczny we Wrocławiu, Wrocław 2009.
- Słodczyk J., *Przestrzeń miasta i jej przeobrażenia*, Wydawnictwo Uniwersytetu Opolskiego, Opole 2003.
- Strategia Promocji Wałbrzycha na lata 2008-2013*, <http://www.um.walbrzych.pl>.
- Strategia Zrównoważonego Rozwoju Miasta Wałbrzycha do 2013 roku*, Wałbrzych 2005, załącznik do Uchwały nr XLIV/282/05 Rady Miejskiej Wałbrzycha z dnia 11 października 2005 r.
- Ustawa z dnia 20 października 1994 r. o specjalnych strefach ekonomicznych, DzU 1994 nr 123, poz. 600 z późn. zm.
- Wieloletni Program Inwestycyjny Miasta Wałbrzycha na lata 2007-2013 – część tabelaryczna*, załącznik nr 2 do Uchwały nr XVIII/169/07 Rady Miejskiej Wałbrzycha z dnia 19 grudnia 2007 r.

PROBLEMS OF WAŁBRZYCH DEVELOPMENT AND THEIR IMPACT ON LOWER SILESIA DEVELOPMENT

Summary: In this paper author discussed chosen problems and barriers of Wałbrzych development. Wałbrzych is the second largest (in terms of the population numbers) centre in the Lower Silesia region. The author analyzed crucial sources and determinants - especially endogenous – in order to strengthen Wałbrzych position in the region.