

# PRACE NAUKOWE

Uniwersytetu Ekonomicznego we Wrocławiu

# RESEARCH PAPERS

of Wrocław University of Economics

Nr 433

**Gospodarka regionalna  
w teorii i praktyce**



Wydawnictwo Uniwersytetu Ekonomicznego we Wrocławiu  
Wrocław 2016

Redakcja wydawnicza: Agnieszka Flasińska  
Redakcja techniczna: Barbara Łopusiewicz  
Korekta: Hanna Jurek  
Łamanie: Małgorzata Czupryńska  
Projekt okładki: Beata Dębska

Informacje o naborze artykułów i zasadach recenzowania  
znajdują się na stronach internetowych  
[www.pracnaukowe.ue.wroc.pl](http://www.pracnaukowe.ue.wroc.pl)  
[www.wydawnictwo.ue.wroc.pl](http://www.wydawnictwo.ue.wroc.pl)

Publikacja udostępniona na licencji Creative Commons  
Uznanie autorstwa-Użycie niekomercyjne-Bez utworów zależnych 3.0 Polska  
(CC BY-NC-ND 3.0 PL)



© Copyright by Uniwersytet Ekonomiczny we Wrocławiu  
Wrocław 2016

**ISSN 1899-3192**  
**e-ISSN 2392-0041**

**ISBN 978-83-7695-588-9**

Wersja pierwotna: publikacja drukowana

Zamówienia na opublikowane prace należy składać na adres:  
Wydawnictwo Uniwersytetu Ekonomicznego we Wrocławiu  
ul. Komandorska 118/120, 53-345 Wrocław  
tel./fax 71 36 80 602; e-mail: [econbook@ue.wroc.pl](mailto:econbook@ue.wroc.pl)  
[www.ksiegarnia.ue.wroc.pl](http://www.ksiegarnia.ue.wroc.pl)

Druk i oprawa: TOTEM

## Spis treści

<b>Wstęp</b> .....	7
<b>Beata Bal-Domańska:</b> Ocena zrównoważonego rozwoju Polski w układzie powiatów w ujęciu <i>przyczyna – stan – reakcja</i> . Przypadek <i>bezrobocie – ubóstwo – aktywność gospodarcza</i> / The evaluation of sustainable development in the system of counties in Poland from the <i>pressure – state – response perspective</i> . Example of <i>unemployment – poverty – economic activity</i> .....	9
<b>Tomasz Bartłomowicz:</b> Wielowymiarowa analiza porównawcza sytuacji społeczno-gospodarczej miast regionu dolnośląskiego / Multidimensional comparative analysis of the socio-economic situation of Lower Silesia region cities.....	19
<b>Patrycja Beba, Ewa Kiryluk-Dryjska:</b> Identyfikacja barier rozwoju wsi i rolnictwa w Polsce na przykładzie regionu północno-zachodniego / Identification of rural development obstacles in Poland on the example of north-western region.....	29
<b>Joanna Cymerman, Marcelina Zapotoczna:</b> System opodatkowania nieruchomości w Polsce na tle wybranych krajów / System of real estate taxation in Poland compared to chosen states .....	40
<b>Maciej Filus:</b> Szacowanie wielkości rynku jubilerskiego w Polsce / Assessment of Polish jewelry market size .....	53
<b>Patrycja Gaździcka:</b> Ocena innowacyjności polskiej gospodarki na tle pozostałych krajów Unii Europejskiej / Evaluation of innovation in the Polish economy as compared to other European Union countries .....	63
<b>Dariusz Głuszczyk:</b> Problem pomiaru działalności innowacyjnej przedsiębiorstw na poziomie regionów / The problem of measuring innovation activities in enterprises at the level of regions.....	73
<b>Jakub Hadyński:</b> Konkurencyjność regionów transgranicznych w Unii Europejskiej / The competitiveness of trans-border regions in the European Union .....	82
<b>Katarzyna Iwińska:</b> Dekompozycja strumieni emigracyjnych w regionach Polski w latach 2002 i 2011 / Decomposition of emigration streams in Polish regions in the years 2002 and 2011.....	91
<b>Ewa Kiryluk-Dryjska, Patrycja Beba:</b> Zastosowanie metod ilościowych do regionalnej alokacji środków strukturalnych Wspólnej Polityki Rolnej w Polsce / Application of quantitative methods to regional allocation of CAP structural funds in Poland.....	102

<b>Maria Kola-Bezka:</b> Perspektywy rozwoju rynku projektów hybrydowych w województwie kujawsko-pomorskim / Prospects of development of hybrid projects market in the Kujawsko-Pomorskie Voivodeship.....	110
<b>Barbara Kryk:</b> Strategia rozwoju województwa zachodniopomorskiego jako przykład uwzględniania nowego paradygmatu terytorialnej polityki rozwoju / Regional Development Strategy of the West Pomeranian Voivodeship as an example of taking into account a new paradigm of territorial development policy.....	119
<b>Florian Kuźnik:</b> Regionalna polityka miejska w polityce spójności i programach operacyjnych na lata 2014–2020 / Regional urban policy in the cohesion policy and 2014–2020 operational programmes .....	129
<b>Małgorzata Markowska:</b> Regiony polskie w klasyfikacji pod względem poziomu inteligentnego rozwoju i wrażliwości na kryzys ekonomiczny / Polish regions classified in terms of smart growth level and sensitivity to economic crisis .....	138
<b>Klaudia Plac:</b> Regionalne różnicowania w zakresie wsparcia zielonej ekonomii z funduszy europejskich w latach 2007–2013 / Regional differences in supporting the green economy by the EU funds in the years 2007–2013 .....	154
<b>Jan Polski:</b> Policentryczność rozwoju regionów na przykładzie województwa lubelskiego / The polycentricity development of regions on the example of Lublin Voivodeship.....	163
<b>Beata Skubiak, Katarzyna Jurewicz:</b> Praktyczne aspekty wdrażania innowacji społecznych. Rekomendacje dla decydentów / Practical aspects of implementing social innovation. Recommendations for decision makers .	172
<b>Aldona Standar:</b> Ocena poziomu pozyskanych środków PROW 2007–2013 na przedsięwzięcia środowiskowe w aspekcie zrównoważonego rozwoju obszarów wiejskich. Przykład gmin województwa wielkopolskiego / Evaluation of the level of RDP 2007–2013 funds on environmental projects in the aspect of sustainable development of rural areas. An example of Wielkopolska communes.....	180
<b>Marek Szajt:</b> Efektywność innowacyjna systemu <i>triple-helix</i> w Unii Europejskiej / The effectiveness of an innovative triple-helix system in the European Union .....	190
<b>Marcelina Zapotoczna:</b> Ceny mieszkań i zmiany demograficzne – czy istnieje związek? Doświadczenia polskiego rynku nieruchomości mieszkaniowych na przykładzie miast wojewódzkich / Apartment prices and demographic changes – is there a connection? Experience of the Polish residential real estate market on the example of voivodeships capital cities .....	199
<b>Marta Zarówna:</b> Polaryzacja polskich obszarów metropolitalnych / Polarization of Polish metropolitan areas.....	211

## Wstęp

Przekazujemy Państwu publikację poświęconą tematyce gospodarki regionalnej i problemów związanych z jej rozwojem. Zbiór zawartych w niej artykułów koncentruje się na różnych problemach, które omawiane są w perspektywie międzynarodowej i krajowej, ze szczególnym uwzględnieniem regionów, województw, powiatów oraz obszarów transgranicznych.

Najwięcej uwagi poświęcono Unii Europejskiej w różnych wymiarach jej funkcjonowania, w tym ocenie innowacyjności (M. Szajt), (P. Gaździcka), konkurencyjności regionów transgranicznych (J. Hadyński), a przede wszystkim finansowaniu różnych zadań ze środków budżetu Unii Europejskiej w odniesieniu do polityki spójności i programów operacyjnych: w kontekście polityki miejskiej (F. Kuźnik), alokacji środków strukturalnych Wspólnej Polityki Rolnej (E. Kiryluk-Dryjska, P. Beba), wsparcia zielonej ekonomii z funduszy europejskich (K. Plac) oraz pozyskanych środków PROW na przedsięwzięcia środowiskowe (A. Standar).

Problemy związane ze sferą finansów w skali kraju były kontynuowane w pracach poświęconych rynkowi nieruchomości (M. Zapotoczna, J. Cymerman) oraz problemowi szacowania rynku jubilerskiego. Tematyka innowacji natomiast pogłębiona została w: układach regionalnych Polski z punktu widzenia wdrażania innowacji społecznych (B. Skubiak), działalności innowacyjnej przedsiębiorstw (D. Głuszczyk), a także w ocenie pozycji konkurencyjnej regionów Polski, ze względu na poziom inteligentnego rozwoju (M. Markowska).

W pracach pojawiły się tak aktualne wątki dla współczesnej gospodarki kraju, jak: pomiar i ocena zrównoważonego rozwoju (B. Bal-Domańska), tematyka miast, w tym pomiar i ocena ich sytuacji społeczno-gospodarczej (T. Bartłomowicz), a także procesów rozwojowych (M. Zarówna) oraz barier rozwoju obszarów wiejskich i rolnictwa (E. Kiryluk-Dryjska, P. Beba). Gospodarka regionalna była również analizowana w kontekście dekompozycji strumieni emigracyjnych (K. Iwińska).

Wśród rozważanych tematów nie zabrakło problemów związanych z zarządzaniem strategicznym w gospodarce regionalnej w kontekście zastosowania nowego paradygmatu polityki rozwoju omówionego na przykładzie strategii województwa zachodniopomorskiego (B. Kryk) oraz zagadnień rynku projektów hybrydowych i powiązanego partnerstwa publiczno-prywatnego w województwie kujawsko-pomorskim (M. Kola-Bezka).

Przekazujemy niniejszą publikację w Państwa ręce w przekonaniu, że stanie się ona źródłem inspiracji i będzie pomocna w rozwiązywaniu problemów w pracach badawczych i w przedsięwzięciach praktycznych, realizowanych przez odbiorców zainteresowanych tematyką gospodarki regionalnej, a wśród nich pracowników nauki, struktur samorządowych i ministerstw. Publikację polecamy również studentom kierunków ekonomia oraz gospodarka przestrzenna.

*Małgorzata Markowska, Beata Bal-Domańska, Dariusz Głuszczyk*

**Beata Bal-Domańska**

Uniwersytet Ekonomiczny we Wrocławiu  
e-mail: beata.bal-domanska@ue.wroc.pl

---

**OCENA ZRÓWNOWAŻONEGO ROZWOJU POLSKI  
W UKŁADZIE POWIATÓW W UJĘCIU  
*PRZYCZYNA – STAN – REAKCJA.*  
*PRZYPADK BEZROBOCIE – UBÓSTWO –  
AKTYWNOŚĆ GOSPODARCZA***

---

**THE EVALUATION OF SUSTAINABLE  
DEVELOPMENT IN THE SYSTEM OF COUNTIES  
IN POLAND FROM THE *PRESSURE – STATE –  
RESPONSE* PERSPECTIVE.  
*EXAMPLE OF UNEMPLOYMENT – POVERTY –  
ECONOMIC ACTIVITY***

---

DOI: 10.15611/pn.2016.433.01

**Streszczenie:** Realizacja strategii rozwoju, projektów, czy programów wymaga opracowania narzędzi do pomiaru i oceny planowanych w nich działań i osiągniętych rezultatów. W artykule przedstawiono analizę i ocenę sytuacji powiatów Polski w latach 2011–2013 dotyczącą monitoringu zrównoważonego rozwoju w obszarze ubóstwa, bezrobocia i działań przeciwdziałającym tym zjawiskom. Nowoczesna polityka regionalna (terytorialna) musi mieć charakter zintegrowany. Przedstawiona analiza została przeprowadzona dla zjawisk połączonych zależnością według zasady „od problemu do jego rozwiązania” (*przyczyna – stan – reakcja*). Ujęcie przyczynowo-skutkowe i wykorzystanie różnych narzędzi statystycznych (metod porządkowania liniowego, analizy zależności, statystyk przestrzennych, miar dynamiki) pozwoliły na wszechstronną ocenę zjawisk oraz identyfikację obszarów problemowych.

**Słowa kluczowe:** zrównoważony rozwój, analiza wielowymiarowa, analiza przestrzenna, wskaźniki, powiaty.

**Summary:** The implementation of development strategies, projects or programmes requires developing tools useful in measuring and evaluating the actions planned within their framework as well as the achieved results. The article presents the analysis and evaluation of the situation in Polish counties, in the period 2011–2013, in terms of sustainable development monitoring in the areas of poverty, unemployment and also the activities counteracting these phenomena. Modern regional (local) policy has to be of an integrated nature. The presented

analysis covered the phenomena linked by the relationship in accordance with the rule “from a problem to its solution” (*pressure – state – response*). The cause-effect approach and the application of diverse statistical tools (linear ordering methods, impact analysis, spatial statistics or dynamics measures) allowed for the comprehensive evaluation of the studied phenomena, as well as the identification of problem areas.

**Keywords:** sustainable development, multivariate analysis, spatial analysis, ratios, counties.

## 1. Wstęp

Niniejsza analiza została przeprowadzona na podstawie procedury monitoringu zrównoważonego rozwoju (ZR) w układzie procesowym *przyczyna – stan – reakcja* zaproponowanej i opisanej przez autorkę w pracy [Bal-Domańska 2016]. Przygotowanie procedury oparto na następujących założeniach: możliwości wieloaspektowej analizy, ocenie powiązań między poszczególnymi obszarami, ukierunkowaniu na ocenę ZR w skali makro, ocenie zróżnicowania i zależności przestrzennych, uwzględnieniu dynamiki, czytelności i jednoznaczności interpretacji wykorzystanych metod. Procedura obejmuje cztery etapy oceny, z których cztery zostały wykorzystane do oceny powiatów.

1. Zdefiniowanie problemu badawczego w układzie *presja (przyczyna) – stan – reakcja*.

2. Określenie siły relacji łączących zjawiska obszaru *przyczyna* i *stan* oraz *reakcja* i *przyczyna*.

3. Budowa syntetycznych miar rozwoju ze wspólnym wzorcem (*SMR*) dla zjawisk złożonych (opcjonalnie w tej analizie etap pominięty).

4. Ocena skłonności do tworzenia skupisk jednostek terytorialnych o zbliżonej sytuacji z wykorzystaniem statystyk przestrzennych.

5. Ocena zmian w czasie sytuacji powiatów dla wskaźników i obszarów.

Celem głównym badania jest ocena zrównoważonego rozwoju Polski w układzie powiatowym w zakresie bezrobocia w powiązaniu z innymi zjawiskami o charakterze skutków (ubóstwo) i czynników przeciwdziałających (podmioty gospodarcze – zatrudnienie) na podstawie propozycji procedury przedstawionej w pracy [Bal-Domańska 2016]. Badanie dotyczy lat 2011–2013, przy czym największy nacisk położono na ocenę zjawisk w 2013 r., lata wcześniejsze stanowią punkt odniesienia. Za cel dodatkowy badania można uznać weryfikację przydatności przedstawionej procedury w szczególności dla oceny zależności łączących zjawiska bezrobocia – ubóstwa i aktywności gospodarczej.

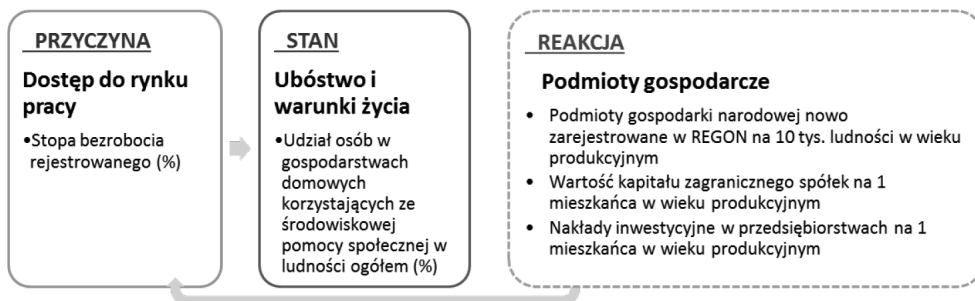
## 2. Wyniki analizy zrównoważonego rozwoju powiatów w układzie przyczyna – stan – reakcja.

### Przypadek bezrobocie – ubóstwo – aktywność gospodarcza

#### 2.1. Zdefiniowanie problemu badawczego w układzie przyczyna – stan – reakcja

Analizą objęto trzy dziedziny tematyczne zdefiniowane na podstawie propozycji mierników zawartej w Modułach Wskaźników Zrównoważonego Rozwoju Banku Danych Lokalnych Głównego Urzędu Statystycznego [Bal-Domańska 2015]. Układ przyczynowo-skutkowy bazuje na schemacie opracowanym przez [OECD 2002], w którym wskaźniki grupy *presja* (*przyczyna*) pokazują główne źródła problemu i zagrożeń, wskaźniki *stanu* kwantyfikują jakości cząstkowe składające się na jakość życia będące bezpośrednim następstwem zjawisk ujętych w grupie *przyczyna*, a wskaźniki grupy *reakcji* wyrażają w sposób wymierny działania skierowane na poprawę sytuacji zdefiniowanej w grupie *przyczyna* [Eurostat 2014; Borys 2005].

W artykule uwagę skierowano na zjawisko bezrobocia (*SB* – stopa bezrobocia rejestrowanego w %), którego jedną z konsekwencji może być narastające ubóstwo (*UB* – udział osób w gospodarstwach domowych korzystających ze środowiskowej pomocy społecznej w %). Jako działania naprawcze, będące reakcją na zaistniałe niekorzystne zjawiska, wykorzystano informacje o liczbie i aktywności podmiotów gospodarczych: *BIZ* – wartość kapitału zagranicznego spółek na 1 mieszkańca w wieku produkcyjnym w zł (PLN), *NAK* – nakłady inwestycyjne w przedsiębiorstwach na 1 osobę w wieku produkcyjnym w zł (PLN), *NEG* – liczba podmiotów gospodarki narodowej nowo zarejestrowanych w REGON na 10 tys. ludności w wieku produkcyjnym. Wskaźniki uwzględnione w grupach problemowych oraz łączące je relacje przedstawiono na rys. 1.



Rys. 1. Wskaźniki i relacje opisujące przypadek bezrobocie – ubóstwo – aktywność gospodarcza

Źródło: opracowanie własne.



Pierwsze dwie grupy wskaźników mogą posłużyć (wsparte analizą przestrzenną) do identyfikacji obszarów problemowych. Nie ma doprecyzowanej definicji obszarów problemowych [Bański 1999, s. 11–28; Szlachta 1984]. W niniejszym opracowaniu pod tym pojęciem wskazano grupy jednostek terytorialnych (powiatów) o niskim poziomie rozwoju gospodarczego, charakteryzujące się występowaniem negatywnych skutków procesów zmian sfery społecznej i gospodarczej, które rodzą trudne do rozwiązania w skali lokalnej czy regionalnej skutki dla polityki społeczno-gospodarczej państwa i regionu. Z założenia relacje łączące zjawiska opisane wskaźnikami trzech grup powinny charakteryzować się silną zależnością. Szczególnie dotyczy to par – *przyczyna (presja)* i *stan (skutek)* oraz *reakcja* i *przyczyna*. Wskaźniki grupy *reakcja* powinny wykazywać powiązania z grupą *przyczyna*, co pozwoli na transformowanie zmian w obszarze aktywności gospodarczej na poprawę sytuacji na rynku pracy, a w dalszej kolejności spadek stopy bezrobocia i zapotrzebowania na środowiskową pomoc społeczną.

## 2.2. Ocena zależności zjawisk bloku *przyczyna* i *stan* oraz *reakcja* i *przyczyna*

Przeprowadzona analiza autokorelacji<sup>1</sup> wskazała na istnienie silnych powiązań w poziomie poszczególnych zjawisk w kolejnych latach (tab. 1). Stopa bezrobocia oraz ubóstwo w 2013 r. wykazywały silną zależność z własnymi poziomami z lat poprzednich (bliską jedności). Podobnie było w przypadku wskaźnika *BIZ* obrazującego kapitał zagraniczny (tab. 2). Oznacza to, iż sytuacja powiatów w tych obszarach nie ulegała znaczącej zmianie. Powiaty o wysokim poziomie inwestycji *BIZ* zachowały swoją pozycję, podobnie jak te o niskim. Na pewne zmiany wśród powiatów wskazują współczynniki autokorelacji dla zmiennych: nakłady (*NAK*) oraz podmioty nowo zarejestrowane (*NEG*). Dla tych zjawisk odnotowano korelację na poziomie ok. 0,74–0,83, co wskazuje zachodzenie powolnych zmian (tab. 2).

**Tabela 1.** Wartości współczynników korelacji między wskaźnikami obszarów *presja-stan* dla powiatów w latach 2011–2013

	SB 2011	SB 2012	SB 2013	UB 2011	UB 2012
SB 2012	0,993	1			
SB 2013	0,984	0,990	1		
UB 2011	0,729	0,716	0,710	1	
UB 2012	0,724	0,714	0,708	0,991	1
UB 2013	0,727	0,718	0,714	0,987	0,995

Źródło: opracowanie własne.

<sup>1</sup> Korelację wartości tej samej zmiennej z różnych lat określono mianem autokorelacji, w przeciwieństwie do sytuacji, gdy omawiane są zależności łączące różne zjawiska (zmiennie) określane korelacją.

**Tabela 2.** Wartości współczynników korelacji dla wskaźników obszaru *reakcja* dla 2013 r., lat 2011–2012 oraz obszarów *presja* w latach 2011–2013 i *reakcja* w 2011 r.

Obszar <i>reakcja</i>			Obszary <i>presja</i> i <i>reakcja</i>			
	2011 rok	2012 rok		BIZ 2011	NAK 2011	NEG 2011
BIZ 2013	0,972	0,985	SB 2011	-0,310	-0,329	-0,252
NAK 2013	0,740	0,828	SB 2012	-0,307	-0,332	-0,249
NEG 2013	0,737	0,740	SB 2013	-0,301	-0,335	-0,253

Źródło: opracowanie własne.

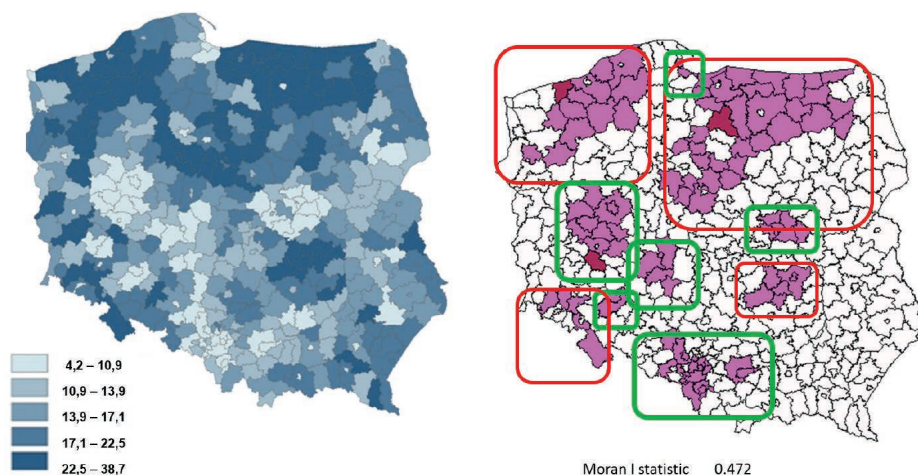
Stopa bezrobocia wykazuje silną zgodność z poziomem ubóstwa w powiatach (współczynnik korelacji powyżej 0,7), wskazując, iż obszary dotknięte bezrobociem w dużej mierze pokrywają się z obszarami ubóstwa. Nie widać takiej zależności w relacjach łączących wskaźniki obszaru *presja* (stopa bezrobocia) i *reakcja* (tab. 2). Zjawiska te – zgodnie z oczekiwaniami – wykazują ujemną zależność, sugerując, że powiaty o wysokim poziomie bezrobocia to powiaty o niskiej aktywności gospodarczej. Jednakże zależność ta jest słaba, co wskazuje, iż zjawiska te towarzyszą sobie w niewielkim stopniu. Jedną z przyczyn takiego wyniku może być istnienie silnych więzi gospodarczych między powiatami, np. jak w przypadku miast i otaczających je jednostek. W efekcie zmiany na terenie jednej jednostki (np. powstanie nowego zakładu pracy) mają wpływ na sytuację innych jednostek (np. poprzez spadek bezrobocia). Nie udało się potwierdzić, aby zmiany w aktywności gospodarczej w danym roku przekładały się na sytuację w przyszłych okresach. Wartości zmiennych *BIZ*, *NAK*, *NEG* w okresie początkowym (2011 r.) wykazują ten sam poziom zależności ze stopą bezrobocia w każdym z kolejnych okresów.

### 2.3. Ocena skłonności do tworzenia skupisk powiatów z wykorzystaniem statystyk przestrzennych

Do identyfikacji przestrzennych zależności wykorzystano statystykę globalną i lokalną Morana. Statystyka globalna *I* Morana określa skłonność do tworzenia w ramach całej populacji grup powiatów o podobnej sytuacji (korzystnej lub niekorzystnej) [Moran 1947; Cliff, Ord 1981; Suchecki (red.) 2010]. Do identyfikacji skupień jednostek o skrajnie innej sytuacji niż otoczenie (przestrzenne jednostki odstające – hot spoty) oraz skupień obszarów o podobnym poziomie zjawiska, bez rozróżnienia, z którym typem skupień mamy do czynienia o wysokich czy niskich wartościach zmiennych, wykorzystano statystykę lokalną Morana. Do obliczania statystyk przestrzennych wykorzystano macierz sąsiedztwa I rzędu uwzględniającą zależności przestrzenne między powiatami bezpośrednio graniczącymi ze sobą.

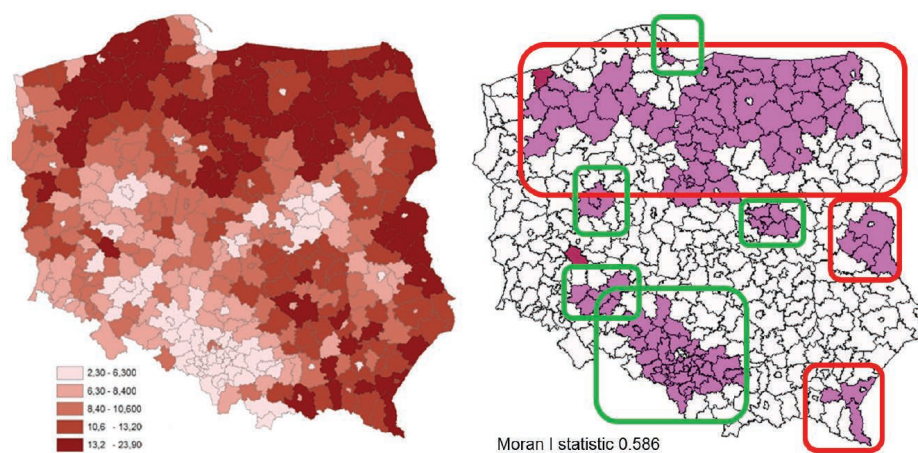
Analiza przestrzenna wykazała silne tendencje do tworzenia się grup powiatów o podobnej sytuacji dla obszarów *stan* i *reakcja*, czyli bezrobocia i ubóstwa (rys. 2 i 3). Najsilniejsze tendencje do skupiania wykazały powiaty w przypadku ubóstwa

(statystyka  $I$  Morana = 0,586). Regiony tworzące obszary problemowe to głównie powiaty położone na północy kraju, które borykają się z problemami zarówno bezrobocia, jak i ubóstwa – oznaczone na rys. 2 (prawa strona) czerwonym polem. Jednocześnie można wskazać obszary rozwoju (o niskim poziomie bezrobocia i ubóstwa) oznaczone zielonym polem. Tworzą je powiaty skupiające się wokół Poznania (z większym zasięgiem bezrobocia), Trójmiasta, Warszawy, Wrocławia oraz Górnego Śląska (z większym zasięgiem ubóstwa).



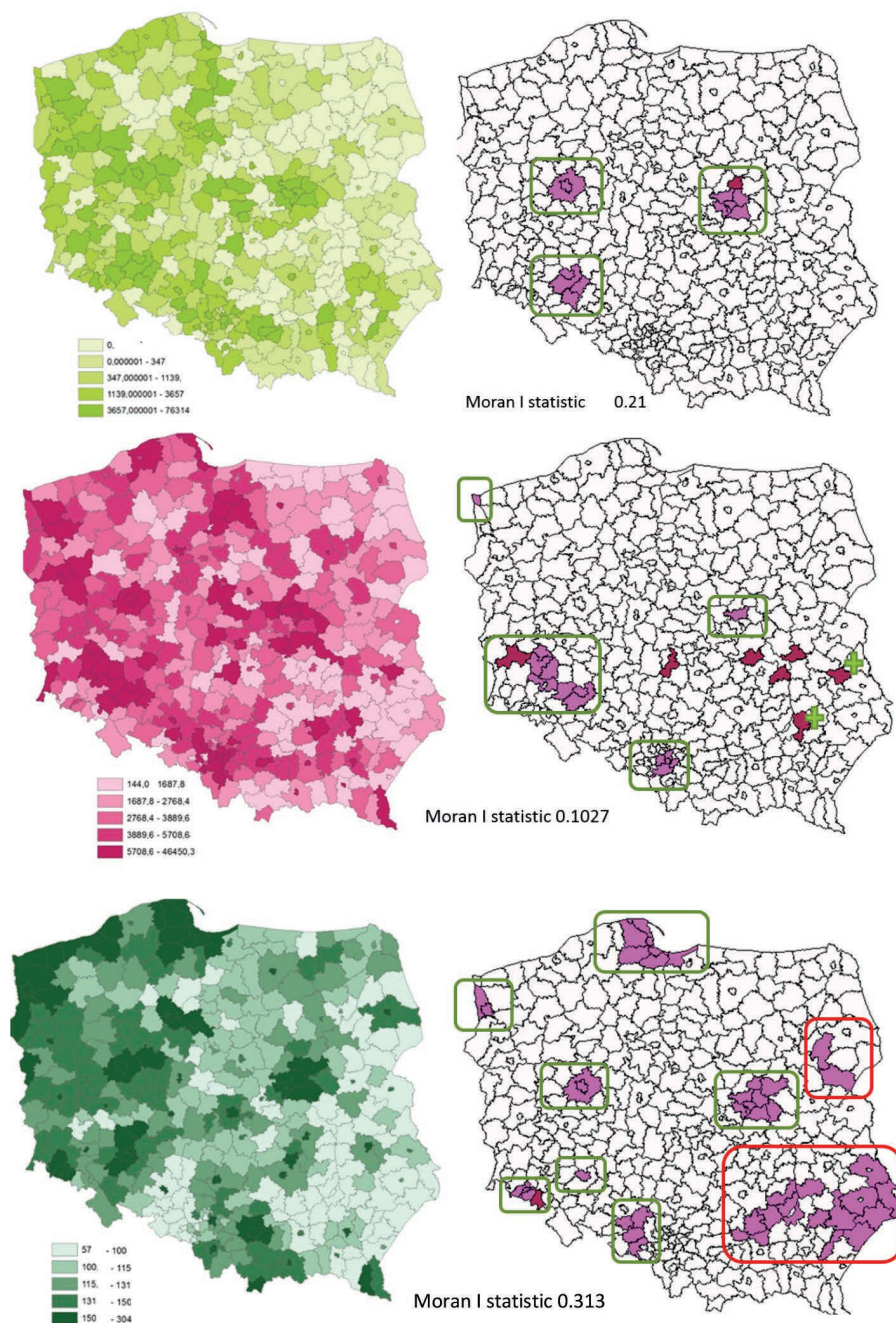
Rys. 2. Rozkład przestrzenny wskaźnika stopy bezrobocia rejestrowanego ( $SB$ ) w 2013 r.

Źródło: opracowanie własne.



Rys. 3. Rozkład przestrzenny zjawiska ubóstwa ( $UB$ ) w 2013 r.

Źródło: opracowanie własne.



Rys. 4. Rozkład przestrzenny wskaźników obszaru *reakcja* (od góry *BIZ*, *NAK*, *NEG*) w 2013 r.

Źródło: opracowanie własne.

Ponadto wskazać można grupy powiatów tworzące skupiska tylko w zakresie bezrobocia (o niskim poziomie: okolice Kalisza; o wysokim poziomie: południe województwa dolnośląskiego, okolice Radomia) lub ubóstwa (o wysokim poziomie: okolice Białej Podlaskiej, południowa część województwa podkarpackiego).

Analiza przestrzenna pozwoliła zidentyfikować powiaty odstające (na mapach oznaczone bordowym kolorem) tj. takie, których sytuacja znacząco różni się od sąsiadów. W zakresie bezrobocia były to dwa powiaty (kołobrzeski i iławski), o dobrej sytuacji otoczone obszarami problemowymi, oraz powiat górowski o złej sytuacji w porównaniu do otaczających go powiatów. Powiaty kołobrzeski i górowski były też hot spotami w przypadku ubóstwa.

O ile zjawiska obszarów *stanu* i *reakcja* (rys. 2 i 3) wykazują silne tendencje do tworzenia skupisk powiatów o podobnym poziomie, o tyle w przypadku wskaźników aktywności gospodarczej (rys. 4) nie obserwuje się takiej skłonności. Świadczą o tym dużo mniejsze wartości statystyki globalnej *I* Morana (0,1–0,303) oraz mała liczba skupisk.

Najwięcej skupisk o korzystnej sytuacji, tworzonych przez relatywnie małą liczbę powiatów, zaobserwowano w przypadku nowo zarejestrowanych podmiotów (*NEG*) i dotyczyły one: Trójmiasta, Górnego Śląska, okolic Szczecina, Poznania, Wrocławia, Warszawy i Jeleniej Góry (z wyjątkiem powiatu kamiennogórskiego, który stanowił hot spot o złej sytuacji w porównaniu z jego otoczeniem). Rejonami o szczególnie małej aktywności podmiotów gospodarczych (*NEG*) była wschodnia część Polski (okolice Wysokie Mazowieckie i Siemiatycz oraz Chełmu i Zamościa i dalej w stronę Tarnobrzegu).

Rozkład przestrzenny nakładów (*NAK*) wykazywał małe tendencje do tworzenia skupień. Siedem powiatów stanowiło jednostki odstające, tzn. o odmiennej sytuacji niż otoczenie.

Obszary o dużej aktywności kapitału zagranicznego zazwyczaj były małymi skupieniami tworzonymi przez maksymalnie cztery powiaty wraz z sąsiadującymi jednostkami. Dla skupienia w okolicach Warszawy powiat legionowski stanowi *hot spot* o niskim poziomie *BIZ*. Dla Wrocławia i Warszawy pozytywne tendencje obserwowane były także dla pozostałych zjawisk obszaru *reakcja* (*BIZ*, *NAK*).

Podsumowując ocenę przestrzennego rozmieszczenia obszarów problemowych i rozwoju, wyraźnie widać grupowanie się obszarów o zbliżonej sytuacji w obszarze bezrobocia (*presja*) i ubóstwo (*stan*) oraz małe tendencje do tworzenia skupisk regionów o zbliżonej aktywności gospodarczej (*reakcja*). Przy czym jeśli lokalizacja skupisk powtarza się, to dotyczy to regionów o korzystnej sytuacji w każdym z trzech obszarów *presja – stan – reakcja*. Dotyczy to np. okolic Wrocławia i Warszawy.

#### 2.4. Ocena zmian sytuacji powiatów w czasie

W analizowanym okresie obserwowane były na poziomie kraju (globalnie) niekorzystne zmiany w zakresie ubóstwa (wzrost z 8,1% w 2011 r. do 8,3% w 2013 r.)

i bezrobocia (wzrost z 12,5% w 2011 r. do 13,4% w 2013 r.) z jednoczesną poprawą sytuacji w zakresie aktywności gospodarczej (tab. 3).

**Tabela 3.** Ocena sytuacji powiatów w 2013 r. względem 2011 r. (w %)

Wyszczególnienie	<i>Presja</i>	<i>Stan</i>	<i>Reakcja</i>		
	SB	UB	BIZ	NAK	NEG
Globalna zmiana wartości zmiennej (w %)	+7,2	+2,5	+15,9	+3,1	+7,1
Odsetek powiatów, dla których odnotowano poprawę* sytuacji (w %)	13,5	27,2	42,5	55,7	67,3

\* Dla SB i UB oznacza to spadek wartości wskaźnika, dla pozostałych zmiennych – wzrost.

Źródło: opracowanie własne.

Jeżeli przeanalizujemy dodatkowo sytuację na poziomie poszczególnych powiatów (ujęcie lokalne), można sformułować następujące wnioski:

- ogólne (globalne) pogorszenie się sytuacji odnotowano dla bezrobocia (wzrost stopy bezrobocia w skali kraju o 0,9 p.p., tj. 7,2%; w skali lokalnej pogorszenie się sytuacji w 86,5% powiatów),
- pogorszenie się sytuacji odnotowano także dla ubóstwa (wzrost w skali kraju o 0,2 p.p., tj. 2,5%; obserwowany w skali lokalnej w 72,8% powiatów),
- lokalna poprawa sytuacji w zakresie aktywności gospodarczej odnośnie do kapitału zagranicznego i nakładów (*BIZ*: w skali globalnej poprawa o 15,9% oraz w skali lokalnej w 42,5% powiatów; *NAK*: w skali kraju o 3,1% oraz obserwowana w skali lokalnej w 55,7% powiatów),
- ogólna (globalna) poprawa sytuacji w zakresie nowo powstałych podmiotów gospodarczych (*NEG*: w skali globalnej o 7,2% oraz w skali lokalnej w 67,3% powiatów).

### 3. Podsumowanie

Badanie miało charakter krótkookresowy i dotyczyło lat 2011–2013. W okresie trzech lat skutki ożywienia gospodarczego lub sytuacji kryzysowych powinny być widoczne, tym samym dając podstawę do identyfikacji chociaż symptomów podejmowanych działań. Niemniej jednak warto powtórzyć analizę dla kolejnych okresów, a także uzupełnić ją o bardziej szczegółowe wyniki, np. na poziomie gminnym w skali poszczególnych województw.

Podsumowując wyniki badania analizy panelowej zrównoważonego rozwoju Polski w układzie powiatowym w zakresie bezrobocia w powiązaniu z innymi zjawiskami o charakterze skutków (ubóstwo) i czynników przeciwdziałających (podmioty gospodarcze – zatrudnienie), można wskazać, iż obserwuje się wyraźne powiązanie sytuacji powiatów w obszarach *przyczyna* (*presja*) i *stan*. Zjawiska

tej grupy (bezrobocie i ubóstwo) wykazują silną tendencję do tworzenia skupisk regionów, zwłaszcza o trudnej sytuacji (obszary problemowe), przy braku takiej tendencji dla aktywności gospodarczej. Jedyne wspólne skupiska jednocześnie dla obszarów *presja – stan – reakcja* dotyczyły kilkupowiatowych grup powiatów o wyraźnie korzystnej sytuacji w każdym z nich. Szczególnie widoczne było to dla rejonu Wrocławia i Warszawy. Pomimo poprawy aktywności gospodarczej powiatów w skali co najmniej lokalnej (dla *NEG* także globalnej) sytuacja w zakresie bezrobocia i ubóstwa powiatów pogarszała się, wskazując na małą skuteczność aktywności gospodarczej jako narzędzia poprawy sytuacji w regionie w krótkim okresie. Może to oznaczać m.in., że zmiany w obszarze *reakcja* były niewystarczające lub zlokalizowane w innych regionach niż obszary problemowe albo wskazywać, że decyzje warunkujące zjawiska bezrobocia lub ubóstwa mają inne podłoże niż związane z czynnikami obszaru *reakcja*.

Ocena sytuacji według przedstawionej procedury dotyczy wybranych obszarów zrównoważonego rozwoju na pograniczu ładu społecznego i gospodarczego. Analogiczne postępowanie można przyjąć na potrzeby oceny innych obszarów zrównoważonego rozwoju powiązanych schematem *przyczyna (presja) – stan – reakcja*.

## Literatura

- Bal-Domańska B., 2015, *Pomiar zrównoważonego rozwoju na poziomie lokalnym i regionalnym na przykładzie Banku Danych Lokalnych* [w druku].
- Bal-Domańska B., 2016, *Propozycja procedury oceny zrównoważonego rozwoju w układzie presja – stan – reakcja w ujęciu przestrzennym* [w druku].
- Bański J., 1999, *Obszary problemowe w rolnictwie wschodnim*, Prace Geograficzne, nr 172, PAN Instytut Geografii i Przestrzennego Zagospodarowania im. S. Leszczyckiego, Continuo, Wrocław.
- Borys T., 2005, *Wskaźniki zrównoważonego rozwoju*, Ekonomia i Środowiska, Warszawa–Białystok.
- Cliff A.D., Ord J.K., 1981, *Spatial Processes: Models and Applications*, Pion, London.
- Eurostat, 2014, *Towards a harmonised methodology for statistical indicators*, Manuals and Guidelines, Eurostat, <http://ec.europa.eu/eurostat/product?code=KS-GQ-14-011&mode=view>.
- Moran P.A.P., 1947, *The interpretation of statistical maps*, Journal of the Royal Statistical Society, vol. B10, s. 243–251.
- OECD, 2002, *Indicators to Measure Decoupling of Environmental Pressure from Economic Growth*, SG/SD20021FINAL, OECD, Paris.
- Sucheckii B. (red.), 2010, *Ekonometria przestrzenna. Metody i modele analizy danych przestrzennych*, C.H. Beck, Warszawa.
- Szlachta J., 1984, *Wschodnie tereny przygraniczne jako obszar problemowy*, Gospodarka Planowa, nr 12, s. 552–559.