



Archiliada

gra miejska po Ołbinie

WSTĘP	03
SZKOŁA PODSTAWOWA NR 1	06
KOŚCIÓŁ PW. MICHAŁA ARCHANIOŁA	14
DOM EDYTY STEIN	24
KOŚCIÓŁ OPIEKI ŚW. JÓZEFA	32
WYDZIAŁ ARCHITEKTURY PWR	40
PARK STANISŁAWA TOŁPY	48
DLA DOCIEKLIWYCH	54
SŁOWNICZEK	58

OŁBIN

Ołbin jest jednym z wrocławskich osiedli należącym do dzielnicy Śródmieście. Znajduje się ono w rejonie ulic Wyszyńskiego, Nowowiejskiej i Prusa, na północ od Ostrowa Tumskiego. Początkowo była to osada podmiejska, która w pełni została przyłączona do Wrocławia dopiero na początku XIX w. To wydarzenie miało miejsce po zburzeniu fortyfikacji i zasypaniu części fosy. Historia osiedla jest silnie związana z działalnością kościelną, stąd na jego terenie kilka budowli sakralnych o wielowiekowej tradycji (np. Kościół pw. Michała Archanioła).

Mimo, że na większości budynków swoje piętno odcisnęły nie tylko wojny i bombardowania, ale również bezlitośnie upływający czas, dzięki przeprowadzonym remontom i pracom konserwatorskim kamienice i inne budowle powoli odzyskują dawny blask. Większość z nich utrzymanych jest w stylu secesji, ale znajdziemy też kilka budynków neoklasycystycznych czy neogotyckich. Co prawda ich wnętrza są w nie najlepszym stanie, ale na szczęście na zewnątrz wciąż dostrzec można bogate zdobienia. Nie ma tu wielu blokowisk z płyty czy nowoczesnych plomb, a kamienice tworzą kwartały zabudowy, czyli części ograniczone czterema przecinającymi się ulicami. Mieszkańcy chwili ukojenia i spokoju mogą zaczerpnąć w parkach w okolicy ulicy Nowowiejskiej – Parku Tołpy i Parku Edyty Stein. Na pewno doskonale je znacie!

Niestety Ołbin nie jest zbyt dobrze kojarzoną dzielnicą Wrocławia – zaniedbane kamienice i słabo oświetlone ulice potrafią napędzić stracha nawet najodważniejszym. Jest to przykład przestrzeni miejskiej, która po prostu została zapomniana. Dlatego my, studenci Wydziału Architektury Politechniki Wrocławskiej, zapraszamy na ponowne odkrycie wspaniałej i unikatowej architektury Ołbina. Drogi odkrywco, zerknij na swoje otoczenie... naszym okiem!

W wyprawie po Ołbinie będą towarzyszyć Ci trzej pomocnicy – Profesor Ołbin, Ołbinka i Ołbinek – pomocne ludziki, które służyć będą wskazówkami na trasie, podpowiedziami w zadaniach i ciekawostkami o obiektach. Dodatkowo znaczenie wszystkich trudniejszych słów, które znajdziesz w tekście, zostało wytłumaczone na końcu książki. Tam również znajdziesz coś dla prawdziwych odkrywców – dodatek dla dociekliwych.



PROFESOR OŁBIN

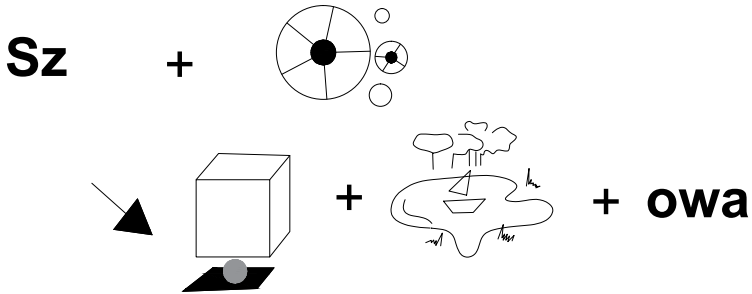


OŁBINKA



OŁBINEK

1 A teraz przed Tobą pierwsze zadanie. Rozwiąż rebus, a dowiesz się jakim budynkiem rozpocznie się nasza przygoda.





MISJA #1

SZKOŁA
PODSTA-
WOWA
NR 1

SZKOŁA PODSTAWOWA NR 1

Czy wiecie, że Szkoła podstawowa nr 1 została otworzona 100 lat temu i była najdroższą szkołą we Wrocławiu? Pewnie zastanawiacie się, na czym polegała jej wyjątkowość. Mogłoby się wydawać, że biblioteka, sala gimnastyczna czy toalety to standardowe wyposażenie każdej podstawówki, niestety nie zawsze tak było. Szkoła podstawowa nr 1 była pod tym względem wzorcowa.

Co ciekawe, w głównym budynku mogli uczyć się tylko chłopcy. Dopiero cztery lata po uroczystym otwarciu ukończono drugi budynek szkolny przeznaczając go dla dziewcząt. W tym budynku po raz pierwszy we wrocławskiej szkole utworzono gabinet lekarski i pracownię zajęć gospodarstwa domowego, w piwnicy łaźnię, a w przybudówce salę zabaw dla dzieci.

Tuż obok głównego gmachu wybudowano pierwszy, wolnostojący dom, w którym mieszkali nauczyciele. W piwnicach tego budynku urządzono kuchnię dla ubogich. Obie szkoły miały także specjalne sale przeznaczone do rysunku (aule).

Szkoła nie zawsze była ozdobiona. Dopiero kilka lat po otwarciu pojawił się na niej detal podkreślający konstrukcję – czyli sposób budowy, ozdobiono wejścia do budynku, a na domu nauczycieli umieszczono herb Wrocławia. Z prawej strony dachu wzniesiono niską wieżę z zegarem, ciekawe czy ona nadal tam jest?...

Rozpoczyna się teraz przygoda,
Nie zawsze będzie wygoda.
Warte są jednak nauki
Dla dobra wybitnej sztuki.

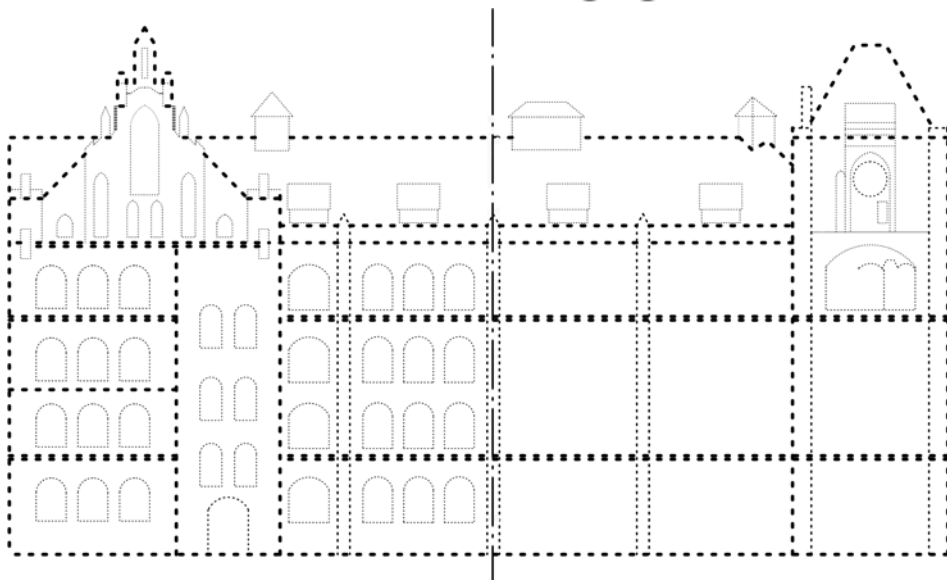
Miejsce jest wam dobrze znane
Może nie przez każdego lubiane,
Szkolne mury inaczej poznajmy,
Szansę architektury dajmy!



1

Spójrz na starą rycinę Szkoły Podstawowej nr 1. Strasznie tu pusto – brak drzew, krzewów, latarni, a po ul. Nowowiejskiej nie jeździły jeszcze tramwaje. Również **elewacja frontowa** gdzieś zniknęła, jakby ktoś wymazał ją gumką. By pomóc budowniczym, stań w odpowiedniej odległości od szkoły i dorysuj brakujący fragment budynku.

ELEWACJA to zewnętrzna ściana budynku wraz z ozdobami – wypukłymi wzorkami, malowidłami, rzeźbami. W zależności od otoczenia i stron świata wyróżniamy elewacje frontowe (te z głównym wejściami), ogrodowe, boczne, północne czy południowe. Frontowa elewacja zwana jest też fasadą lub niegdyś po staropolsku – facjatą.



- 2 Niegdyś do budynku szkoły wchodziło się z zupełnie innej strony niż dziś. Główne drzwi zaznaczone było **portalem** (porta=brama), czyli ozdobnym, rozbudowanym wejściem. Znajdź portal wejściowy do SP 1 od strony ul. Nowowiejskiej i rozwiąż zagadki, a dowiesz się czyja figura spoglądała niegdyś na uczniów wchodzących w mury uczelni.

Jakiej był narodowości i jaki zawód posiadał dawny patron szkoły?

- 1) Zegarek lub typ sera z wieloma dziurami (przymiotnik).
- 2) Zajmuje się sprawami uczniów w szkole (rzeczownik).

Odp.
(1) (2)

Jaki przydomek nosiła ta postać?

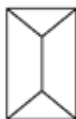
- 1) Posiada dzieci i jest płci męskiej (rzeczownik, poważnie).
- 2) Miejsce, w którym uczą się dzieci (rzeczownik, dopełniacz).
- 3) Ludzie żyjący na tym samym obszarze, tłum (przymiotnik).

Odp.-owej
(1) (2) (3)

Obecny i dawny patron szkoły są nieco podobni do siebie, dlatego często się ich myli. Patronem do roku 1965 był Johann Heinrich Pestalozzi, który z wykształcenia był pedagogiem i pochodził ze Szwajcarii. To właśnie jego popiersie widnieje nad portalem wejściowym. Nazywano go ojcem szkoły ludowej, co oznacza, że w szkole uczono praktycznych umiejętności: pracy na roli i w gospodarstwie. Ponadto ważne były takie przedmioty jak malarstwo i muzyka. Szkoła nie była tylko miejscem uczenia się, ale także działania.

- 3 Dach – część budynku chroniąca przed przeciekaniem wody do wnętrza – potrafi mieć bardzo skomplikowany kształt. To, co widzimy na zewnątrz to tylko pokryta dachówkami skorupa dachu, która przykrywa wiele połączonych ze sobą drewnianych elementów zwanych **więźbą dachową**. W zależności od konstrukcji więźby dachowej, mówi się o różnych typach dachów – dwuspadowym, czterospadowym, płaskim czy pulpitowym. Spójrz na dach, który zamontowano na szkole i pokoloruj odpowiadający mu typ.

WIDOK NA DACH Z GÓRY



WIDOK NA DACH Z BOKU



DWUSPADOWY

CZTEROSPADOWY

PŁASKI

PULPITOWY

Jeśli chcesz się dowiedzieć więcej o typach dachów, zagłęb się na koniec książki do zakładki „Dla dociekliwych”.

1.

Stań przy szkolnej bramie, zwrócony w stronę budynku z wieżą.

2.

Zrób obrót o 90 stopni w prawo (tak jak jeździ tramwaj 0L).

3.

Idź prosto, aż do wielkiego skrzyżowania dróg, gdzie jednej z nich patronem jest kardynał.

4.

Rozejrzyj się, ponad drzewami ujrzysz inny budynek z dwoma wieżami.

5.

Idź w powyższym kierunku, ostrożnie przechodząc przez ulicę.

6.

Cel osiągnięty!



MISJA #2 /

K O Ś C I Ó Ł
P W .

M I C H A Ł A
A R C H A -
N I O Ł A

KOŚCIÓŁ PW. MICHAŁA ARCHANIOŁA

Początki kościoła w Parku Edyty Stein sięgają średniowiecza. Około 1100 r. miała powstać w tym miejscu pierwsza kaplica pod wezwaniem św. Michała. Wybudowano tam tymczasową drewnianą budowlę, nazywaną przez parafian „wróblim kościółkiem”. Z czasem zastąpił ją kościół o konstrukcji **szachulcowej**. Czas upływał, a parafia na Ołbinie szybko się rozrastała. Istniejący kościół stał się za mały, by móc pomieścić wszystkich wiernych.

Park Tołpy za plecami -
Nowa misja przed nami!
Czas przekroczyć granicę,
To znaczy – ruchliwą ulicę.

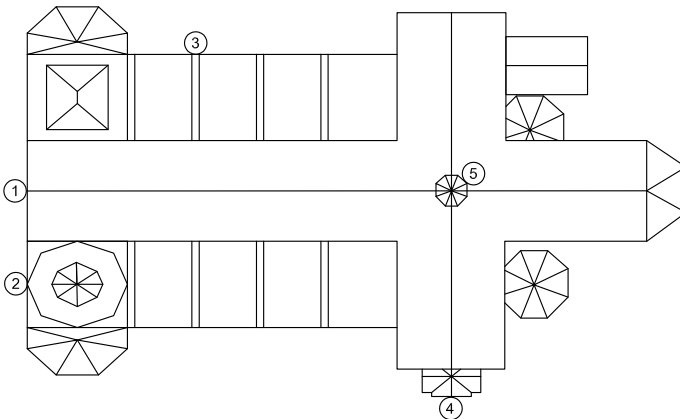
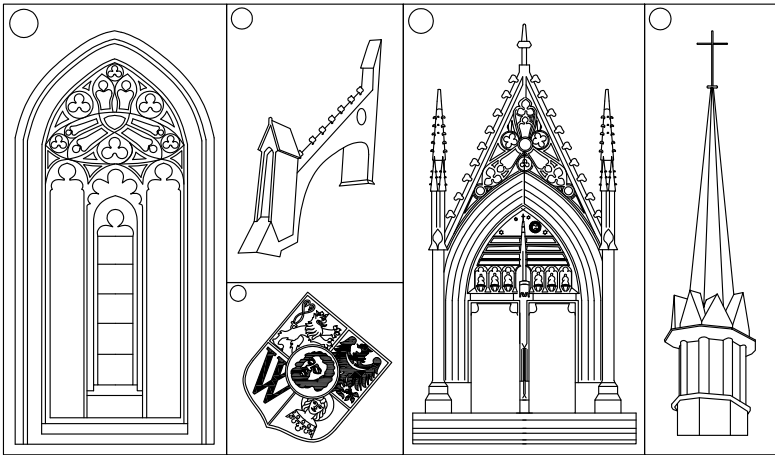
Duża świątynia już czeka,
Patrzyłeś na nią z daleka.
Ruszajmy przed siebie śmiało,
Bo wiedzy wciąż nam mało!



Budowę rozpoczęto w 1863 roku. Nowo powstały kościół był wyniosłą **neogotycką** budowlą, wykonaną z ciemnoczerwonej, surowej cegły z detalami z piaskowca. Składała się z trzech naw (nawy głównej i dwóch **naw** bocznych). Posiadała cztery kaplice i dwie wieże. Wkrótce po zakończeniu budowy kościoła, w 1867 roku, jedna z wież runęła, a władze nie zgodziły się na odbudowę w pierwotnym kształcie. Na jej miejscu powstała nowa – obniżona i zwieńczona czterospadowym dachem. W oknach znajdowało się aż 57 witraży. Wewnątrz ściany były

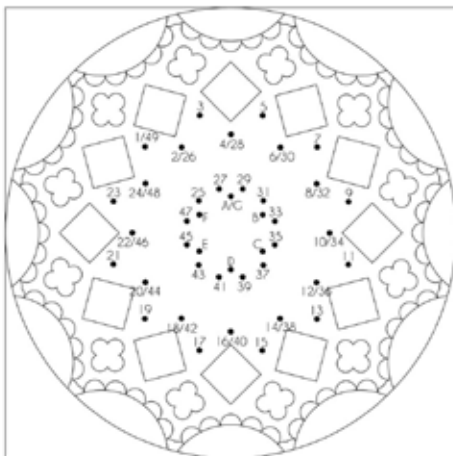
pokryte **polichromią**, a na **sklepieniu** znajdowały się namalowane gwiazdy. Czy wiedzieliście, że kościół znajdujący się teraz w parku to nie ten, który został tu zbudowany w XIX wieku? Podczas nalotów wojennych w 1945 roku kościół praktycznie legł w gruzach – główna część w 70%, a wieże w 30%. Już dwa lata po zakończeniu wojny, dzięki Salezjanom, rozpoczęto budowę nowego kościoła. Budowali go okoliczni mieszkańcy, którzy każdego dnia przychodzili, by pracować przy remoncie świątyni. Niestety, ze względu na ilość i kosztowność prac remontowych, część elementów została uproszczona. Salezjanie do tej pory sprawują pieczę nad parafią pod wezwaniem Michała Archanioła oraz prowadzą gimnazjum salezjańskie mieszczące się obok niego.

- 1 Jest rok 1945. W wyniku II wojny światowej z kościoła św. Michała Archanioła zostały tylko gruzy. Okoliczni mieszkańcy decydują się na jego odbudowę, jednak nie są pewni, gdzie mają umieścić poszczególne fragmenty budowli. By im pomóc, obejdz kościół dookoła i zaznacz, w którym miejscu znajduje się pięć poniższych elementów. Bądź czujny – niektóre znajdują się naprawdę wysoko!



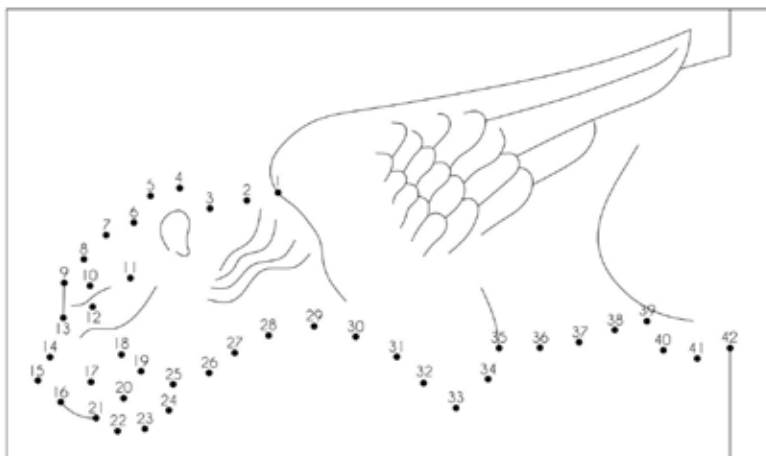
2 Gdy sama budowla już stoi, czas na jej detale. Architekt zdecydował, że przyozdobi kościół w rozetę i rzygacz. Połącz kropki, a dowiesz się, jak wyglądały te ozdoby.

Czy projektantowi udało się udekorować świątynię według projektu? Spójrz jeszcze raz na elewację kościoła i zaznacz, czy widzisz na niej te dwa detale.



To jest rozeta. Czy znajduje się ona w naszym kościele?
TAK/NIE

Tym razem na rysunku otrzymałeś rzygacz. Czy uda się Ci go odnaleźć w bryle kościoła?
TAK/NIE



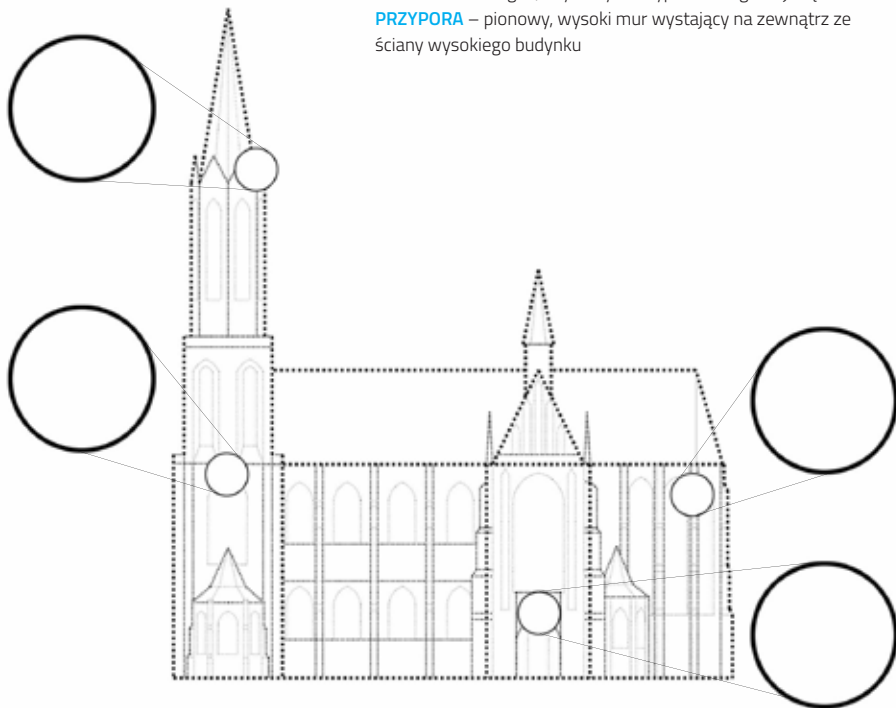
- 3 Tym razem Twojej pomocy potrzebuje słynny rysownik, który przybył do Wrocławia, by naszkicować kościół św. Michała Archanioła. Złośliwe chochliki pousuwały z jego rysunku niektóre elementy – pinakiel, wimpergę, maswerk i przyporę. By dowiedzieć się, co oznaczają te wszystkie śmieszne nazwy, przeczytaj ich krótkie definicje. Następnie dorysuj dane elementy tak, jak je widzisz na budynku.

PINAKIEL – smukła, kamienna wieżyczka, często zdobiona żabkami, kwiatami i liśćmi.

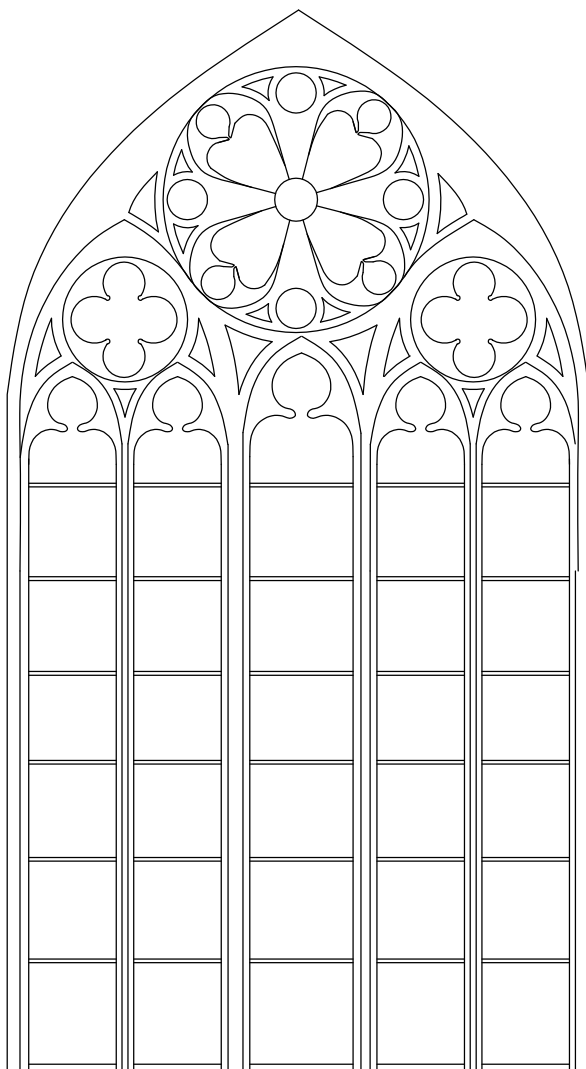
WIMPERGA – umieszczane nad wejściowymi drzwiami, dekoracyjne wykończenie w kształcie wysokiego trójkąta

MASWERK – dekoracyjny, geometryczny wzór, zbudowany z kamienia lub cegieł, używany do wypełnienia górnej części okna

PRZYPORA – pionowy, wysoki mur wystający na zewnątrz ze ściany wysokiego budynku



- 4 Jak pewnie zauważyłeś, okna w kościołach różnią się od tych w naszych domach. Duże, ozdobne, wykonane z kawałków kolorowego szkła zwane są **witrażami**. Jeden z nich nie został odbudowany po wojnie. To doskonała szansa dla Ciebie na zaprojektowanie własnego! Postaraj się by był jak najbardziej kolorowy.



- 5 Wiesz już całkiem sporo o kościele św. Michała Archanioła. Poznałeś jego historię, konstrukcję, wiesz jak wygląda jego bryła. Czas na małą powtórkę! Uzupełnij luki w tekście na podstawie zdobytej wcześniej wiedzy.

wróblim, drewna, 1863, 1529, tureckiego, runęła, 57, remoncie, kaplica, dach, prezbiterium

- Maciek poszedł z mamą do kościoła św. Michała Archanioła na Ołbinie.
- Czy wiesz, że kiedyś zamiast tego ogromnego kościoła stała w tym miejscu niewielka? – zapytała mama.
- A co się z nią później stało? – zaciekawił się Maciek.
- W roku całe opactwo na Ołbinie zostało zburzone wraz z tą kaplicą.
- Dlaczego ją zburzono?
- Tłumaczono to groźbą najazdu
- Ale potem jednak zbudowano ten kościół?
- Potem odbudowano kościół jako drewniany nazwany „..... kościółkiem”, a później na jego miejscu kościół o konstrukcji szachulcowej.
- Sza... Szachulcowej? Co to znaczy?
- Tak, szachulcowej, czyli wykonanej z i cegieł.
- I to jest ten kościół w którym teraz jesteście?
- Jeszcze nie, do budowy tego przystąpiono w roku, ale i tak wszystkie jego elementy nie zachowały się do dzisiaj. Widzisz te dwie wieże? Wiesz, że nie zawsze tak wyglądały? Jedna z nich w pół roku od rozpoczęcia budowy.
- O jaaaaa, jak to się stało?
- Był to błąd w konstrukcji, a wieżę odbudowano potem jako niższą. Kiedyś też w oknach znajdowało się witraży.
- A dlaczego już ich nie ma?
- W czasie wojny kościół został prawie całkowicie zniszczony, a potem miejscowa ludność sama go odbudowała.
- Zwykli ludzie budowali ten kościół? Nie robili tego jacyś robotnicy?
- Tak, setki zwykłych ludzi pracowało codziennie przykościoła. Zniszczenia były jednak tak duże, że część elementów została uproszczona np.: nowy, był niższy o 7 metrów, a witraże pojawiły się już tylko w
- I po tej odbudowie kościół wygląda tak do dziś?
- Tak, odbudowany po wojnie zachował swój wygląd do dnia dzisiejszego. Ale wystarczy już lekcji historii na dziś. Wejdzmy do środka, bo spóźnimy się na Mszę.

1.

Podążaj ulicą świętej Edyty.

2.

Dojdź do kamienicy z pocztą.

3.

Obróć się o 90 stopni w lewo.

4.

Idź prosto.

5.

Bacznie obserwuj kamienice po swej prawej stronie.

6.

Wypatruj pamiątkowej tablicy poświęconej Edycie Stein.

7.

Cel osiągnięty!

MISJA #3

DOM
EDYTY
STEIN



DOM EDYTY STEIN

Ulica Nowowiejska, przy której znajduje się Dom Edyty Stein, nosiła niegdyś nazwę Michaelisgasse wywodzącą się od pobliskiego kościoła św. Michała Archanioła (Michaeliskirche). Kiedy dokładnie wybudowano piękną neoklasyzystyczną kamienicę, do której w 1910 roku wprowadziła się rodzina Stein? Tego nie wiadomo. Z pamiątek Edyty wiadomo natomiast, że wyróżniała się ona na tle innych powstających w tej okolicy kamienic.

Budynek został zbudowany w stylu **neoklasyzystycznym**, czyli nawiązującym do starożytnych budowli greckich i rzymskich. Bez trudu odnajdziemy na elewacji kamienicy elementy charakterystyczne dla tego stylu – kolumny czy trójkątne tympanony nad otworami okiennymi. Wyjątkowość tego budynku nie wynika jednak z samej formy architektonicznej, a z zamieszkujących ją lokatorów. Najśłynniejszym z nich była Edyta Stein – niemiecka filozof pochodzenia żydowskiego znana również jako święta Teresa Benedykta od Krzyża. Mimo, że była Żydówką, jako nastolatka odeszła od wiatry judaistycznej. Po upływie kilku lat zaczęła uważać się za ateistkę i całkowicie poświęciła się nauce. Studiowała pedagogikę, filozofię, historię i germanistykę na Wydziale Nauk Humanistycznych Uniwersytetu Wrocławskiego. Momentem przełomowym w życiu Edyty Stein okazała się lektura autobiografii św. Teresy z Ávila. Stein postanowiła przyjąć chrzest w Kościele katolickim, a niedługo po tym wstąpiła do zakonu i złożyła śluby. Jej karierę naukową przerwała II Wojna Światowa. W 1942 roku została aresztowana przez Gestapo (Tajną Policję Państwową działającą na terenie nazistowskich Niemiec i krajów przez nie okupowanych), a następnie wywieziona do Auschwitz – nazistowskiego obozu zagłady. Zginęła zaledwie tydzień później w komorze gazowej. Dla upamiętnienia zasług imieniem Edyty Stein nazwano park i ulicę znajdujące się przy kościele św. Michała Archanioła, które odwiedziłeś już na swojej trasie.

Z czasem kamienica, w której mieszkała siostra zakonna stała się własnością Towarzystwa im. Edyty Stein, a po przeprowadzeniu gruntowego remontu Towarzystwo przeniosło tam swoją siedzibę. Obecnie w Domu Edyty Stein organizowane są wykłady, koncerty, spotkania autorskie, warsztaty, wymiany międzynarodowe i kursy językowe. Warto tu zaglądać!

Przemierzając miasta ulice,
Chcemy poznać nowe okolice.
Przed nami dom okazały;
Znane osoby w nim mieszkały.

Przeoczyć go - nie sposób,
Powie pewnie wiele osób.
Więc szybko go szukajmy
I jego budową poznajmy!

- 1 Budynek przed którym stoisz to dom rodzinny Edyty Stein – niemieckiej filozof pochodzenia żydowskiego, mądrej i dzielnej kobiety, która zginęła w niemieckim obozie zagłady Auschwitz–Birkenau. Ku jej pamięci na domu oraz na posadzce przed budynkiem znajdują się dwie tablice. Odszukaj je i uzupełnij brakujące słowa na tabliczkach.



Na pierwszej tablicy umieszczono napis w trzech językach: polskim, niemieckim i języku jidysz. Czy wiesz dlaczego akurat w tych językach? Spróbuj napisać „Dom Edyty Stein” w języku jidysz, a w międzyczasie zagłędnij do zakładki „Dla dociekliwych” na końcu książki, by dowiedzieć się więcej.



- 2 Przypatrz się elewacji frontowej budynku – okna na każdym piętrze różnią się kształtem i wielkością. Piętro, na którym znajdują się reprezentacyjne pomieszczenia, mieszkanie właściciela, a zarazem większe i bardziej ozdobne okna jest zwane po włosku **piano nobile** czyli „szlachetne piętro”. Czy potrafisz wskazać piano nobile w Domu Edyty Stein? Dorysuj w nim okna, pamiętając o ich kształcie i wielkości.



- 3 Kamienica została wybudowana w stylu neoklasycystycznym. Oznacza to, że niektóre elementy architektury są podobne do tych, które stosowano w czasach antycznych – Starożytnej Grecji i Rzymie. Jednym z takich elementów jest kolumna, wśród której możemy wyróżnić trzy podstawowe typy-porządki. Przed Tobą nie lada wyzwanie – dorysuj do każdej z kolumn jej drugą część. Czy potrafisz odnaleźć na budynku kolumny i wskazać, w jakim są one porządku?

KOLUMNA
DORYCKA



KOLUMNA
KORYNCKA



KOLUMNA
JOŃSKA



1.

Podążaj wzdłuż torów tramwajowych, utrzymując kierunek z poprzedniego zadania.

2.

Idź w lewo przez ulicę Jedności Narodowej.

3.

Na rozdrożu dróg choć droga straci swój prosty kurs, pilnuj by pozostać wciąż na ul. Jedności Narodowej.

4.

Kościół wyznaczy granicę twojej podróży.

5.

Cel osiągnięty!

MISJA #4

KOŚCIÓŁ
OPATRZ-
NOŚCI
ŚW. JÓ-
ZEFA



KOŚCIÓŁ OPATRZNOŚCI ŚW. JÓZEFA

Początki Kościoła przy ulicy Ołbińskiej sięgają XV w. Znajdowały się tam budynki związane z działalnością religijną. Niegdyś były to: szpital, następnie kaplica pod wezwaniem św. Urszuli i Jedenastu Tysięcy Dziewic. Niestety została ona spalona na początku XIX w. Po latach mieszkańcy zdecydowali o kolejnej budowie i na miejscu spalonego obiektu powstał Kościół Opieki św. Józefa. Architekt Karol Ferdynand Langhause postanowił zaprojektować wspaniały budynek, który będzie miejscem codziennej modlitwy.

Tym, co wyróżnia ten kościół spośród innych, jest z pewnością jego kształt. Czy byliście kiedyś w budynku zbudowanym na planie dwunastoboku? Na dodatek przykrywa go dach w kształcie rozłożonego namiotu, a na jego szczycie znajduje się tak zwana **latarnia**. Budynek wygląda jakby był poskładany z różnych brył. Światło wpada do niego przez duże okna. Wnętrze wygląda nieco inaczej niż w większości kościołów. Przypomina bardziej teatr lub operę. Wejście do kościoła znajduje się w dobudowanej **kruchcie**. Zwróćcie uwagę, że jej **fasada** jest podzielona na trzy części, a po jej bokach są dwie wieżyczki na planie kwadratu. Można powiedzieć, że tworzą one ramę dla płaskorzeźb przedstawiających scenę Ukrzyżowania i herby Śląska.

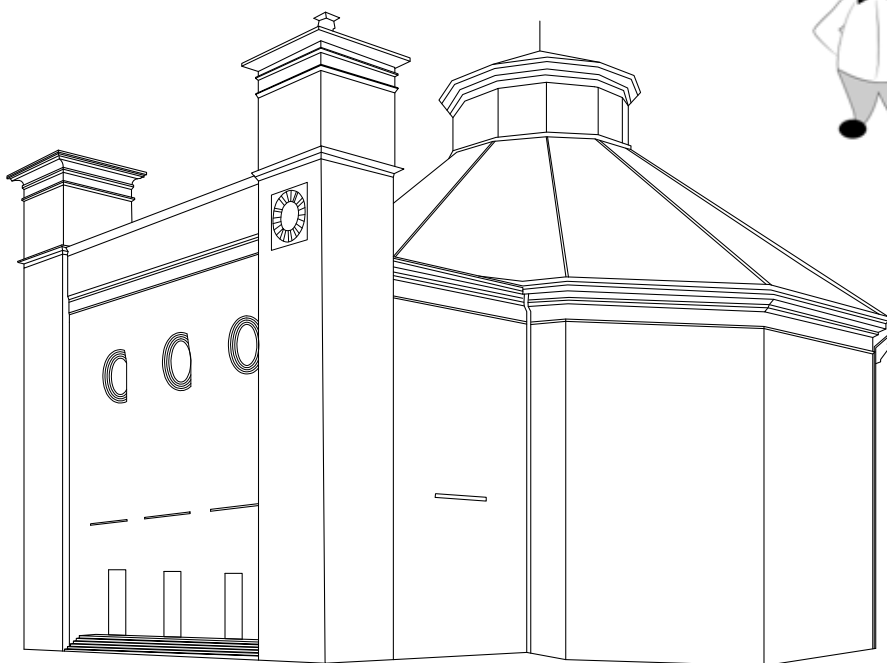
To dzięki swojej niestandardowej formie obiekt ten zapada w pamięć i jest obowiązkowym przystankiem podczas architektonicznej przygody na Ołbinie. Czy idąc ulicą Ołbińską od razu poznalibyście, że to budowla sakralna? A może już dobrze znacie to miejsce?

Dom oryginalny poznaliśmy,
Dokładnie wszystko narysowaliśmy.
Zobaczmy jednak co dalej,
Robi się coraz okazalej.

Następny kościół czas znać,
Wszystkie kredki, ołówki brać.
Poznajmy więc nowe cele,
Przed nami ich jeszcze wiele!

1 Jeśli porównasz poniższy rysunek Kościoła św. Józefa z tym, co widzisz w rzeczywistości, zauważysz zapewne, że brakuje na nim kilku charakterystycznych elementów. Wszystkie łuki nad portalami wejściowymi, oknami czy niszami, w których znajdują się rzeźby zostały pominięte przez rysownika! Pomóż mu naprawić ten błąd.

W budownictwie występują łuki o różnych kształtach. Mogą być prowadzone jako odcinki koła, elipsy lub paraboli, złożone z jednego lub więcej odcinków. W zależności od kształtu łuki noszą różne nazwy, np. łuk ostry, podkowiasty, ośli grzbiet, trójlistny, czterolistny lub pięciolistny.



2

Jak zapewne zauważyłeś Kościół św. Józefa pełen jest ozdób – płaskorzeźb, kartuszy herbowych, rozet, fryzów arkadowych, tympanonów. Zapoznaj się z krótkimi definicjami tych pojęć, a następnie zaznacz krzyżykiem, które z przedstawionych elementów możemy spotkać w kościele. Niektóre z nich znajdują się na zewnątrz, a niektóre w środku świątyni.



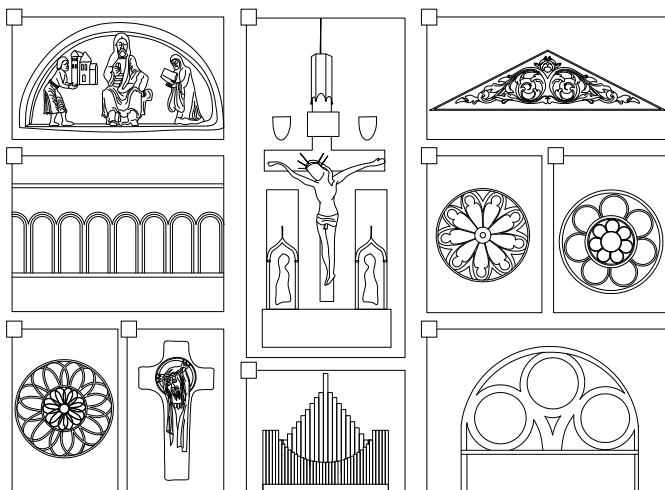
PŁASKORZEŻBA (inaczej relief) - rzeźba wykonana na powierzchni kamienia, metalu lub drewna wystająca nieco nad powierzchnię

KARTUSZ HERBOWY – ozdobne obramowanie bądź tarcza; zazwyczaj owalne, prostokątne lub w kształcie serca

ROZETA – okrągłe okno w szczytach budowli lub nad portalami; również zdobienie w kształcie stylizowanego kwiatu

FRYZ ARKADOWY – ornament złożony z małych, ułożonych szeregowo arkadek (łuków)

TYMPANON – trójkątne lub łukowe zdobienie wypełnione płaskorzeźbami, umieszczane zazwyczaj w centralnej części budowli, nad wyjściem

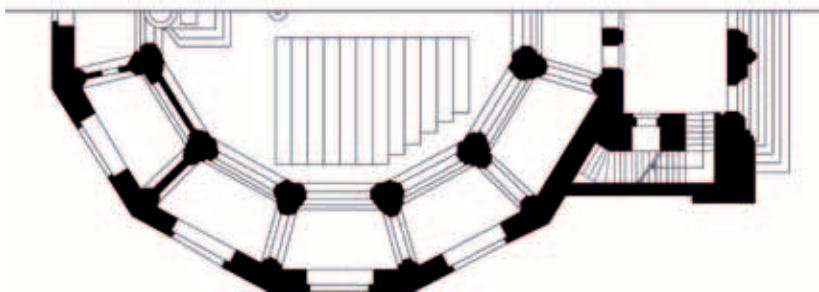


- 3 W architekturze często używa się pojęć: rzut i przekrój. Co to takiego? By łatwiej zapamiętać te dwa pojęcia, przyjrzyj się przekrojonym truskawkom trzymanym przez Ołbinkę i Ołbina.



Ołbinka trzyma truskawkę widoczną w przekroju. **Przekrój** otrzymujemy w wyniku przecięcia rysowanego obiektu wyobrażoną linią tnącą w pionie i odrzuceniu jednej części. Ołbinek z kolei trzyma truskawkę widoczną w rzucie. **Rzut** to widok na dolną część obiektu, która pozostała po jego przecięciu na określonej wysokości (zazwyczaj jest to 1 metr). Zarówno rzut, jak i przekrój rysuje się w odpowiedniej skali. By dowiedzieć się czym jest skala, zajrzyj do zakładki „Dla dociekliwych” na końcu zeszytu.

Gdy znasz już jedno z najważniejszych pojęć związanych z architekturą, postaraj się jak najdokładniej odrysować drugą część rysunku poniżej. Jest to rzut czy przekrój Kościoła św. Józefa?



1.

Cofnij się do najbliższego skrzyżowania.

2.

Przejdź przez skwer Wrocławskich pionierów.

3.

Podążaj wzdłuż ulicy Oleśnickiej.

4.

Przypomnij sobie kto był autorem dzieła „Szyfowe prace”.

5.

Skręć w prawo w ulicę, której jest patronem i idź prosto przez dłuższy czas, uważnie przechodząc przez mijane po drodze skrzyżowania.

6.

Po lewej stronie wkrótce ujrzysz znajomy Park, jesteś więc już blisko.

7.

Znajdź budynek z wieżą i zegarem.

8.

Cel osiągnięty!

MISJA #5

WYDZIAŁ
ARCHI-
TEKTURY



WYDZIAŁ ARCHITEKTURY

Spomiędzy drzew Parku Tołpy wyłania się piaskowy zamek – Wydział Architektury Politechniki Wrocławskiej. Budowę gmachu rozpoczęto w 1902 roku, a ukończono ją zaledwie dwa lata później. Dawniej był siedzibą Szkoły Rzemiosł Budowlanych i Wyższej Szkoły Budowy Maszyn. Budynek szkoły powstał pod hasłem „solidarność bez przepychu”. W jego murach kształciło się wielu mistrzów i techników budowlanych.

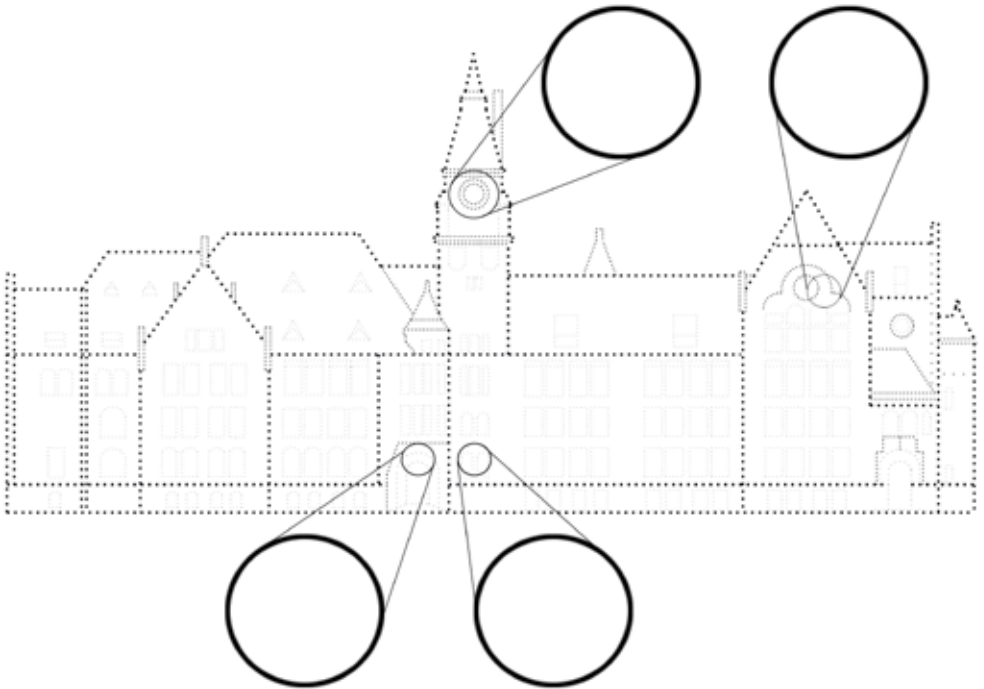
Wydział Architektury na pierwszy rzut oka kojarzy się z zamkiem przez zachowanie „średniowiecznej” bryły. Godnymi uwagi elementami są secesyjne rzeźby. Tematyka dekoracji była związana z państwem, miastem, rzemiosłem oraz przedmiotami wykładowymi. Czy wiedzieliście, że w niemieckich szkołach symbolika dekoracji miała znaczenie wychowawcze? Uosabiała szlachetne cele, zalety i przywary uczniów, „kwiaty i ciernie” szkolnego życia. Ornamenty inspirowane światem roślin i zwierząt miały znaczenie moralizatorsko-dydaktyczne oraz zawierały prostą symbolikę związaną z funkcją oświatową budynku. Dekoracje elewacji frontowej mówiły o specjalności i usytuowaniu szkół w budynku. Przedstawały one symbole rzemiosł związanych z budową maszyn oraz budownictwem. Spróbujcie odszukać wykuty napis motywujący uczniów do pracy, który znajduje się nad zachodnim wejściem prowadzącym do szkoły.

Po wojnie budynek ten był użytkowany przez Instytut Botaniczny Uniwersytetu Wrocławskiego. Obecnie, od 1970r., studenci Politechniki Wrocławskiej pobierają tu nauki z zakresu architektury i urbanistyki, aby w przyszłości tworzyć przestrzenie i obiekty zapadające w pamięć i równie piękne, jak ten. Budynek znajdujący się przy ulicy Bolesława Prusa jest jednym z najwybitniejszych przykładów wrocławskiej architektury.

Wiele już budynków znamy,
Ale ten na pewno zapamiętamy.
Historia zupełnie nowa –
O studiach teraz będzie mowa.

Siedziba jak zamek – wielka,
Na temat miasta – wiedza wszelka.
Tajemne mury się otwierają
I każdego ciekawego zapraszają.

- 1 Budynek obecnego Wydziału Architektury projektowano z wielką starannością. By jak najlepiej poznać kunszt architekta i wykonawców, dorysuj w powiększeniu wybrane fragmenty budynku Wydziału.



- 2 Udało Ci się odnaleźć wykuty na budynku Wydziału Architektury napis motywujący uczniów do pracy? Teraz Twoim zadaniem jest wykreślenie wszystkich wyrazów, które widzisz na elewacji. W wykreślacze znajdziesz je pisane pionowo, poziomo i na ukos, normalnie i wspak.. Pozostałe litery czytane od lewej od góry utworzą hasło – niemiecką nazwę dzielnicy Ołbin.

E	E	R	B	A	U	T	D	I	L	T	N	I
V	O	N	J	A	H	R	E	M	U	I	U	M
K	E	I	N	B	U	U	R	A	E	A	B	P
S	C	H	U	L	E	G	B	K	B	B	A	R
S	T	A	D	T	B	R	E	S	L	A	U	E
J	A	H	R	V	E	O	I	W	D	U	N	I
I	U	A	B	N	O	H	F	L	E	I	S	S
M	A	S	C	H	I	N	E	N	R	G	I	
K	E	I	N	O	D	E	R	N	I	E	K	M

OHN (x3)
 FLEISS
 KEIN (x4)
 PREIS
 ERBAUT (x2)
 IM (x4)
 JAHRE
 GURT
 BAUWERK
 SCHULE
 VON (x2)
 DER (x3)
 STADTBRESLAU
 JAHR
 MASCHINEN
 BAU (x4)

hasło

--	--	--	--	--	--

Zadanie wykonane? Zastanawiasz się pewnie, co znaczą znalezione przez Ciebie sentencje. Oto ich tłumaczenie:

OHNE FLEISS KEIN PREIS = bez pracy nie ma kołaczy

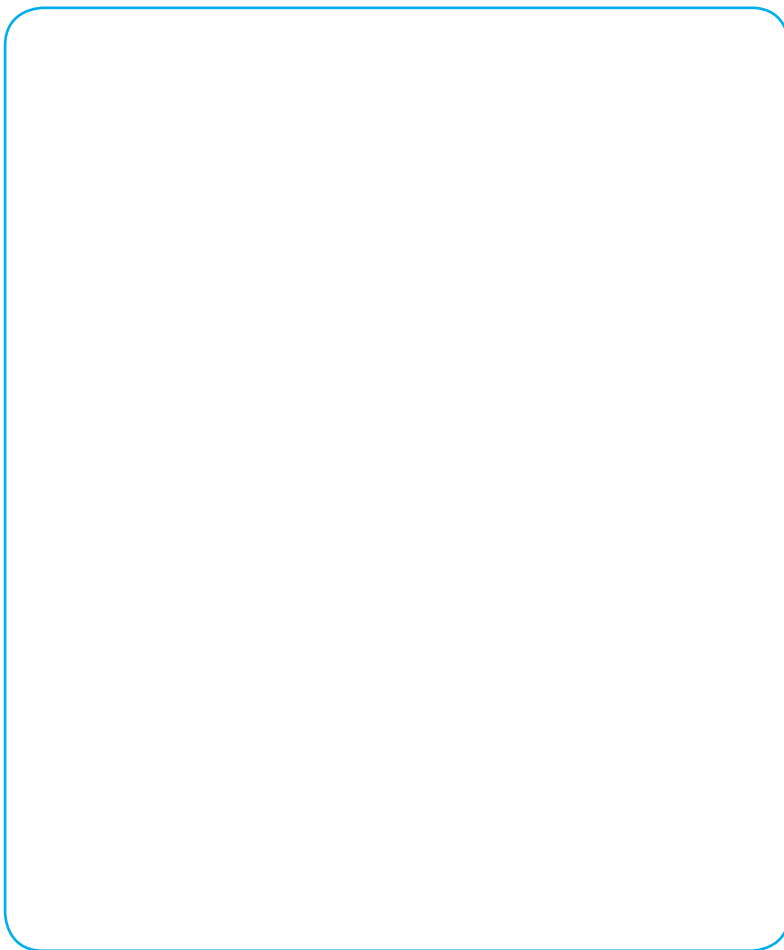
ERBAUT VON DER STADTBRESLAU 1904 = wybudowany dla miasta Wrocław

MASCHINEN BAU SCHULE = szkoła budowy maszyn

ERBAUT IM JAHRE 1903 = wybudowany w 1903 roku

BAUWERK SCHULE = szkoła budowlana

- 3 W misji 3 poświęconej Domu Edyty Stein poznałeś trzy porządki architektoniczne kolumn – dorycki, joński i koryncki. Jednak gdybyś chciał przyporządkować któryś z porządków do kolumn znajdujących się we wnętrzu Wydziału Architektury, mógłbyś mieć pewien kłopot. Budynek powstał w czasach tak zwanej secesji, gdzie architekci łamali wszystkie obowiązujące dotąd zasady projektowania. Zaprojektuj swoją kolumnę dla wydziału – możesz sugerować się znanymi Ci porządkami lub zupełnie złamać antyczne zasady. Do dzieła!



1.

Odnajdź pasy.

2.

Przejdź na drugą stronę ulicy.

3.

Wejdź w park.

4.

Cel osiągnięty!

MISJA #6

PARK STA-
NISŁAWA
TOŁPY



zdjęcie z około 1915 roku, w tle jest widoczny budynek należący obecnie do Politechniki / Park Stanisława Tołpy zimą, widok na staw, a w tle kościół św. Michała Archanioła

PARK STANISŁAWA TOŁPY

Park Stanisława Tołpy to małe stuletnie założenie znajdujące się między budynkami Wydziału Architektury, kościoła św. Michała Archanioła i SP nr 1. Został zaprojektowany, aby połączyć te budynki w jeden kompleks i wprowadzić zieleń w centrum miasta.

Park ma powierzchnię 8 ha i zmieściłoby się w nim 12,5 boiska do piłki nożnej. Co w nim znajdziemy? Jest staw, górka widokowa, puste drzewo, w którym można się schować, wiewiórki i kaczki oraz najważniejsze – place zabaw!

Może nie wiecie, że park ten znajduje się w dawnym korycie Odry, po którym pozostałością jest staw. Co ciekawe, kiedyś w parku były dwa takie zbiorniki, jednak jedno z nich został zasypany.

Dawniej park Tołpy nazywany był *Waschteich Park*, co znaczy dosłownie „park ze stawem do prania”. W czasach, gdy nie było pralek w domach, mamy i babcie chodziły nad pobliski staw, by na specjalnych długich pomostach płukać ubrania. Między innymi dlatego park nigdy nie był ogrodzony, czy też zamykany. Z czasem jednak w parku prano coraz rzadziej, dlatego od początku XX wieku zaczęła pełnić funkcję tylko rekreacyjną.

Park ma układ charakterystyczny dla XIX wiecznych rozwiązań – wszystkie ścieżki są swobodnie rozłożone, biegną po łagodnych łukach łącząc ze sobą wszystkie elementy parku. Wydaje się, że to dróżki wydeptane przez ludzi, a tak naprawdę to dokładnie zaprojektowany układ komunikacyjny.

Park warto odwiedzać o każdej porze roku. Latem można tam piknikować na trawie, grać w gry zespołowe lub po prostu zrelaksować się na łonie natury. Zimą możemy zjeżdżać z górki na sankach, ślizgać się po zamrożonym stawie, lepić bałwany i urządzać bitwy na śnieżki.

Kiedy już budowle poznane
Rysunki wszystkim pokazane.
Czas na odpoczynek przy stawie,
Po dobrej i udanej zabawie.

Zielone drzewa cień dają,
Ptaki pięknie ćwierkają.
Jeszcze tylko kilka opowieści,
O parkowej, projektowej treści.

- 1 Czy wiesz kim był Stanisław Tołpa, patron parku? Znajdź wskazane na mapie miejsce – tam znajdziesz małą podpowiedź, która pomoże Ci uzupełnić luki.

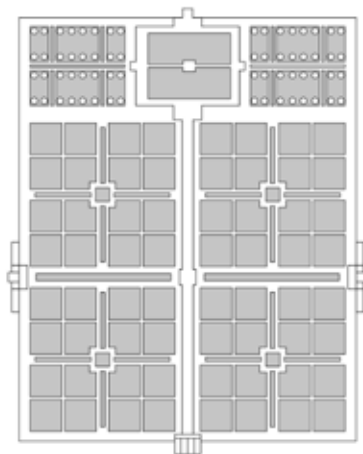
	O					K	
							R



Z wyróżnionych liter ułóż nazwę gatunku wyjątkowego drzewa, które rośnie w parku.

	L			A	
--	---	--	--	---	--

- 2 Na przestrzeni lat wyróżniono dwa typy parków i ogrodów: barokowe i krajobrazowe. Przeczytaj ich krótkie charakterystyki i zastanów się, do jakiego typu założeń należy park Tołpy?



założenie barokowe (francuskie)

- oś symetrii, regularność
- geometryczne wzory
- równo strzyżona roślinność
- boskiety i partery

założenie krajobrazowe (angielskie)

- swoboda i naturalność
- nastrojowa atmosfera
- sztuczne ruiny, rzeźby
- kręte ścieżki obsadzone bujną roślinnością

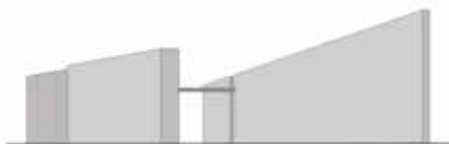
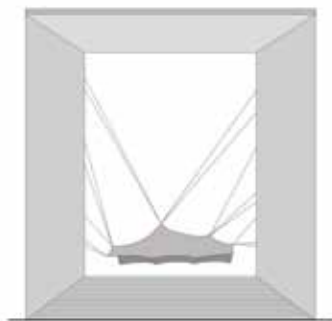
BOSKIETY – strzyżone drzewa i krzewy, które zostały tak zasadzone i zaprojektowane, by tworzyły szpalery

PARTER OGRODOWY – pewnego rodzaju ornament, ale stworzony z kwiatów, traw i roślin ozdobnych układanych według określonego wzoru

Odp.: Park Tołpy był założeniem

3

Park Tołpy nigdy nie był ogrodzony. Czasami jednak, mimo że nie ma ogrodzenia, buduje się bramy, aby podkreślić wejście na dany teren. Stanowią one wtedy rodzaj dominanty. Poniżej znajdziesz kilka przykładów takich bram.



DOMINANTA - główny, wysuwający się na pierwszy plan akcent kompozycji architektonicznej lub urbanistycznej



Jak według Ciebie mogłaby wyglądać brama do naszego parku? Narysuj swoją propozycję.

D L A
D O C I E -
K L I W Y C H

TYPY DACHÓW:

Dach dwuspadowy jest najprostszą formą dachu jaką, można spotkać. Są to dwie połacie połączone ze sobą w sposób przypominający trójkąt z charakterystycznymi trójkątnymi ścianami – szczytami, które zamykają bryłę dachu. Dzięki takiemu połączeniu można łatwo oświetlić pomieszczenie znajdujące się pod nim.

Dach czterospadowy przypomina dach dwuspadowy, jednak nie posiada on ścian. Ma dwie równoległe połacie w kształcie trapezu oraz dwie w kształcie trójkąta. Ten dach pokrywa cały budynek.

Dach płaski to dach, którego nie widać stojąc na ulicy. Taki budynek jest po prostu bryłą.

Dach pulpitowy jest dachem jednospadowym. Oznacza to, że podobnie jak dach dwuspadowy posiada ściany szczytowe. Ma on jednak tylko jedną nachyloną połąć dachową i wydłużoną tylną ścianę budynku, na której się opiera.



JĘZYK JIDYSZ:

Jest to język, którym posługują się Żydzi. Powstał w X wieku w południowych Niemczech. Jest połączeniem języka niemieckiego, hebrajskiego, słowiańskiego i romańskiego. Zapisywany jest alfabetem hebrajskim, czasami również alfabetem łacińskim. Ponieważ w języku hebrajskim nie ma rozróżnienia na małe i wielkie litery (jak to jest w języku polskim), pisząc w języku jidysz używamy jedynie małych liter. Pierwszy napisany dokument pochodzi z 1272 roku. Jest to krótkie błogosławieństwo znajdujące się w modlitewniku: „רְיֹוּשׁ אֶגְטָב מֵיָא קַט טוֹג, תְּסַנְכֶה תִּיב וְיֵא רוֹזְתַּמ שִׁיד־טָגְרָט”. W języku polskim oznacza to: „niech będzie błogosławiony ten, który będzie nosił ten modlitewnik do synagogi”. Dzisiaj językiem tym posługuje się 3 miliony ludzi, czasem można spotkać go w gazetach lub w kinematografii.

א ב ג ד ה ו ז ח ט י
Tet Chet Zajin Wew He Dalet Gimel Bet Alef

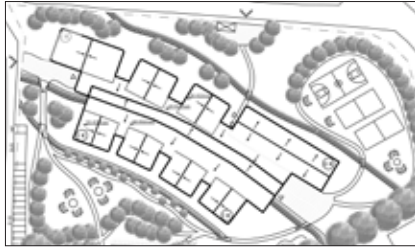
כ ל מ נ ס ז ט י
Samech Nun Nun Mem Mem Lamed Kaf Kaf Jod

ת ש ק ר צ פ פ ע
Taw Szin Resz Kof Cade Cade Pe Pe Ajin

SKALA:

Skala to odniesienie długości na rysunku do długości w rzeczywistości. Podczas wykonywania rysunku projektu architektoniczno-budowlanego korzystamy ze specjalnej skali, która jest dopasowana do tego, co chcemy zaprojektować. W projektach używa się zazwyczaj trzech skali:

- skali 1:200, gdy chcemy pokazać budynki wraz z ich otoczeniem



- skali 1:100, gdy chcemy pokazać zaprojektowane budynki



- skali 1:50, gdy chcemy pokazać zaprojektowane budynki z wieloma szczegółami.



S Ł O W N I C Z E K

SŁOWNICZEK

BIFORIUM – arkadowe okno lub przeźrocze podzielone najczęściej kolumnką lub słupkiem na dwie części

DETAL ARCHITEKTONICZNY – niewielki element dekoracyjny, szczegół, drobiazg

ELEWACJA – to zewnętrzna ściana budynku wraz z ozdobami – wypukłymi wzorkami, malowidłami, rzeźbami. W zależności od otoczenia i stron świata wyróżniamy elewacje frontowe (te z głównymi wejściami), ogrodowe, boczne, północne czy południowe. Frontowa elewacja zwana jest też fasadą

FORMA ARCHITEKTONICZNA – sposób ułożenia poszczególnych elementów budynku względem siebie; określenie kształtu i rozmiaru bryły budynku

KAMIENICA – budynek miejski wielorodzinny, który jest wyższy niż jedno piętro (przeważnie murowany)

KONSTRUKCJA SZACHULCOWA – sposób ułożenia belek tworzących szkielet budynku, składa się ona ze słupów oraz rygli pomiędzy nimi

LUKARNA – doświetlające okno na dachu ustawione pionowo (tworzy w formie dachu mniejsze zadaszenie)

NAWA – część we wnętrzu kościoła przeznaczona dla wiernych; nawa główna oddzielona jest zazwyczaj kolumnadą

ORNAMENTY – drobne zdobienia, które mają szczególny motyw (np. roślinny), mogą pokrywać całą ścianę lub jej fragmenty

PIANO NOBILE – szlachetne piętro, na którym znajdowały się pokoje reprezentacyjne lub mieszkanie właściciela

PILASTER – płaski filar występujący przy ścianie w celu podpory sufitu i ozdobienia wnętrza

PINAKIEL – smukła, kamienna wieżyczka, często zdobiona żabkami, kwiatami i liśćmi

WIMPERGA – umieszczane nad wejściowymi drzwiami, dekoracyjne wykończenie w kształcie wysokiego trójkąta

MASWERK – dekoracyjny, geometryczny wzór, zbudowany z kamienia lub cegieł, używany do wypełnienia górnej części okna

PRZYPORA – pionowy, wysoki mur wystający na zewnątrz ze ściany wysokiego budynku

POLICHROMIA – wielobarwne malowidła znajdujące się na suficie, ścianach oraz rzeźbach

PORTAL – ozdobne architektoniczne obramienie drzwi wejściowych

PORZĄDEK DORYCKI – jeden z trzech porządków architektonicznych czasów starożytnych opisujących sposób budowania kolumny doryckiej; ciężkie proporcje, monumentalna forma

PORZĄDEK KORYNCKI – jeden z trzech porządków architektonicznych czasów starożytnych opisujących sposób

budowania kolumny korynckiej;
odniesienie do kwiatu akantu

PORZĄDEK JOŃSKI - jeden z trzech porządków architektonicznych czasów starożytnych opisujących sposób budowania kolumny doryckiej; zastosowanie woluty (inaczej ślimacznicy, zwaju)

PRACE KONSERWATORSKIE – prace mające na celu zachowanie lub odnowienie najpiękniejszych budynków i dzieł sztuki oraz zapewnienie im jak najdłuższego istnienia

PREZEBITERIUM – wydzielone miejsce z ołtarzem w kościele

PRZEŹROCZE – dekoracyjny, nieszkłony otwór w ścianie przepuszczający do wnętrza światło dzienne

ROZETA – okrągłe okno wypełnione witrażem (patrz WITRAŻ) i ornamentem (patrz ORNAMENT) w kształcie rozwiniętej róży. Umieszczone nad głównym portalem (patrz POTRAL) kościoła

RZEŹBA – trójwymiarowe, stojące dzieło sztuki

RZYGACZ – dekoracyjne, ozdobne, wystające poza ścianę muru zakończenie rynny dachowej, z którego woda deszczowa ma swobodny odpływ. Często w kształcie smoka bądź krokodyla

SKLEPIENIE – konstrukcja sufitu wsparta na kolumnach, filarach bądź arkadach. Może być wykonana z kamienia, cegieł,

betonu lub żelbetu. Poprzez możliwość tworzenia urozmaiconych form ma znaczny wpływ na wygląd danego pomieszczenia

STYL SECESYJNY – kierunek w architekturze rozwijający się w latach 1890-1925. Styl ten cechował się płynnymi, nieregularnymi formami, często kwiatowymi i ozdobnymi motywami

STYL NEOGOTYCKI – styl w architekturze nawiązujący do czasów średniowiecznych, naśladujący styl gotycki

STYL NEOKLASYCYSTYCZNY – styl w architekturze nawiązujący do czasów starożytnych, naśladujący styl klasyczny, czyli taki, w jakim budowano w Cesarstwie Rzymskim czy Starożytnej Grecji

WIĘŹBA DACHU – drewniany szkielet dachu, który przenosi obciążenia z pokrycia dachowego, np. dachówki

WITRAŻ – ozdobne wypełnienie okna, wykonane z kawałków kolorowego. Ramki stanowią kontur rysunku, kreskowanie na szkle lub malowanie na nim przezroczystymi farbami podkreśla charakterystyczne elementy

ZAMEK – samodzielna budowla o zwartej strukturze, wznoszona w okresie średniowiecza, łącząca funkcję obronną z mieszkalną i gospodarczą

Organizator DoFA'16

Stowarzyszenie Architektów Polskich Oddział we Wrocławiu



ODDZIAŁ
we Wrocławiu

Pomysłodawca i realizator "Archiliady"

Studenckie Koło Naukowe Urbanistyki CARDO:

Joanna Baranowska, Katarzyna Chrobak, Karolina Gabryjańczyk, Katarzyna Gomułka, Aleksandra Grzegorzczyn, Agata Jakusik, Krzysiek Jankowski, Marta Lisiakiewicz, Magda Krukiewicz, Aleksandra Maćkowiak, Joanna Mansfeld, Mateusz Parużyński, Magdalena Sieczka, Natalia Świerczyńska, Ewelina Wiciak.



Patronat honorowy nad DoFA'16

Marszałek Województwa Dolnośląskiego

Prezydent Miasta Wrocławia

Patronat medialny nad DoFA'16

ARCH

Gazeta Wyborcza

Radio Wrocław

Radio Wrocław Kultura

Radio RAM

Koordynatorzy DoFA'16

Maciej Hawrylak – dyrektor generalny DoFA, członek Zarządu Głównego SARP

Daria Kieżun – dyrektor programowy DoFA, prezes SARP O/Wrocław

Sylwia Sikora – wiceprezes SARP O/Wrocław

Opracowanie graficzne

Joanna Skrzypiec

Wydawca

Stowarzyszenie Architektów Polskich

Oddział we Wrocławiu

Rynek-Ratusz 25

50-101 Wrocław

wroclaw@sarp.org.pl

www.wroclaw.sarp.org.pl / www.dofa.pl

Druk

Oficyna Wydawnicza ATUT – Wrocławskie Wydawnictwo Oświatowe

ISBN - 978-83-938364-8-2

© SARP Wrocław

Wrocław 2016

Projekt „Archiliada – gra miejska po Ołbinie” został wyłoniony w drodze ogólnopolskiego konkursu Open Call na wydarzenia specjalnej, 6. edycji Dolnośląskiego Festiwalu Architektury DoFA, organizowanego w ramach programu architektonicznego Europejskiej Stolicy Kultury Wrocław 2016.

DOFA '16

Dolnośląski Festiwal Architektury DoFA'16 jest projektem dofinansowanym ze środków Ministerstwa Kultury i Dziedzictwa Narodowego.



WROCLAW 2016
Europejska Stolica Kultury



SFINANSOWANE ZE ŚRODKÓW

**Ministerstwo
Kultury
i Dziedzictwa
Narodowego.**

WSPÓLORGANIZATORZY



PARTNER STRATEGICZNY





WROCŁAW 2016
Europejska Stolica Kultury



SPINANSOWANE ZE ŚRODKÓW

**Ministerstwo
Kultury
i Dziedzictwa
Narodowego**

WSPÓLORGANIZATORZY



PARTNER STRATEGICZNY

