

# PRACE NAUKOWE

Uniwersytetu Ekonomicznego we Wrocławiu

# RESEARCH PAPERS

of Wrocław University of Economics

Nr 449

**Ekonomia**



Wydawnictwo Uniwersytetu Ekonomicznego we Wrocławiu  
Wrocław 2016

Redakcja wydawnicza: Joanna Świrska-Korłub, Jadwiga Marcinek

Redakcja techniczna i korekta: Barbara Łopusiewicz

Łamanie: Beata Mazur

Projekt okładki: Beata Dębska

Informacje o naborze artykułów i zasadach recenzowania  
znajdują się na stronach internetowych

[www.pracnaukowe.ue.wroc.pl](http://www.pracnaukowe.ue.wroc.pl)

[www.wydawnictwo.ue.wroc.pl](http://www.wydawnictwo.ue.wroc.pl)

Publikacja udostępniona na licencji Creative Commons

Uznanie autorstwa-Użycie niekomercyjne-Bez utworów zależnych 3.0 Polska  
(CC BY-NC-ND 3.0 PL)



© Copyright by Uniwersytet Ekonomiczny we Wrocławiu  
Wrocław 2016

**ISSN 1899-3192**

**e-ISSN 2392-0041**

**ISBN 978-83-7695-616-9**

Wersja pierwotna: publikacja drukowana

Zamówienia na opublikowane prace należy składać na adres:

Wydawnictwo Uniwersytetu Ekonomicznego we Wrocławiu

ul. Komandorska 118/120, 53-345 Wrocław

tel./fax 71 36 80 602; e-mail: [econbook@ue.wroc.pl](mailto:econbook@ue.wroc.pl)

[www.ksiegarnia.ue.wroc.pl](http://www.ksiegarnia.ue.wroc.pl)

Druk i oprawa: TOTEM

## Spis treści

<b>Wstęp</b> .....	11
<b>Piotr Adamczewski:</b> Organizacje inteligentne w rozwoju społeczeństwa wiedzy / Intelligent organizations in the development of knowledge society .....	13
<b>Maciej Banasik:</b> Siła demokracji a władza finansjery na przykładzie kryzysu w Grecji / The strength of democracy vs. the power of high finance on the example of the crisis in Greece .....	23
<b>Paweł Białynicki-Birula, Łukasz Mamica:</b> Uwarunkowania i efekty polityki przemysłowej w świetle neoweberowskiej koncepcji państwa / Determinants and effects of industrial policy in the context of the neoweberian state model .....	40
<b>Jan Borowiec:</b> Integracja handlowa jako determinanta synchronizacji cykli koniunkturalnych w strefie euro / Trade integration as a determinant of business cycles synchronization in the Euro Area .....	52
<b>Malgorzata Bułkowska:</b> Potencjalny wpływ bilateralnych umów handlowych na wzrost gospodarczy UE – przewidywane skutki dla polskiego sektora rolno-spożywczego / Potential impact of the bilateral trade agreements on the economic growth in the EU – expected consequences for the Polish agri-food sector .....	61
<b>Sławomir Czetwertyński:</b> Produkcja partnerska a nieformalny obrót cyfrowymi dobrami informacyjnymi / Peer production vs. informal distribution of digital information goods .....	72
<b>Ireneusz Dąbrowski:</b> Mechanizmy sprzężeń zwrotnych i ujęcie cybernetyczne w ekonomii / Feedbacks and cybernetic coverage in economics .....	86
<b>Tomasz Dębowski:</b> Polityka regionalna Unii Europejskiej w Polsce – teraźniejszość i przyszłość / Regional policy of the European Union in Poland – present and future .....	96
<b>Wirginia Doryń:</b> Innowacyjność sektora niskiej techniki w krajach Unii Europejskiej – analiza porównawcza / Innovation of the low technology sector in the European Union – a comparative analysis .....	109
<b>Karolina Dreła:</b> Prekariat – kierunki zmian i wpływ na rynek pracy / Precariat – directions of changes and impact on the labour market .....	118
<b>Monika Fabińska:</b> Droga kobiet do sukcesu biznesowego w dobie polityki równych szans / Women’s road to business success in the era of equal opportunities policy .....	130

<b>Maria Fic, Daniel Fic, Edyta Ropuszyńska-Surma:</b> Społeczno-ekonomiczne ograniczenia rozwoju gospodarczego Polski w kontekście pułapki średniego dochodu / Socio-economic constraints of the Polish economic growth in context of the middle-income trap .....	142
<b>Paweł Głodek:</b> Proces komercjalizacji wiedzy a struktury uczelni wyższej – ujęcie modelowe / Process of knowledge commercialization and university organisational units – model approach.....	155
<b>Aleksandra Grabowska-Powaga:</b> Uwarunkowania kształtowania kapitału społecznego – odniesienia do Polski / Factors that influence social capital – references to Poland.....	169
<b>Alina Grynia:</b> Poziom oraz struktura finansowania działalności badawczo-rozwojowej na Litwie na tle pozostałych krajów UE / Level and structure of investment in research and development in Lithuania in comparison with other countries .....	177
<b>Mariusz Hamulczuk, Jakub Kraciuk:</b> Procesy globalizacji a wzrost gospodarczy w krajach europejskich / Globalisation processes vs. economic growth in the European countries .....	191
<b>Anna Horodecka, Liudmyła Vozna:</b> The vulnerability of the labor market as the effect of the human motivation to work / Wrażliwość rynku pracy jako skutek motywacji człowieka do pracy .....	207
<b>Agata Jakubowska:</b> Instytucjonalne podłoże relacji podmiotów funkcjonujących na rynku / Institutional background of relations between entities on the market .....	216
<b>Ewa Jaska:</b> Uwarunkowania makroekonomiczne rozwoju rynku reklamy medialnej w Polsce / Macroeconomic conditions for the development of media advertising market in Poland .....	224
<b>Michał Jurek:</b> Społeczna odpowiedzialność biznesu – ewolucja koncepcji i jej znaczenia / Corporate social responsibility – evolution of the concept and its importance.....	234
<b>Renata Karkowska, Igor Kravchuk:</b> Struktura inwestorów na GPW w Warszawie w kontekście zmian makroekonomicznych i rynkowych / Structure of investors in the Warsaw Stock Exchange in the context of macroeconomic and market changes.....	246
<b>Grażyna Karmowska:</b> Analiza i ocena poziomu ekoinnowacji w nowych krajach członkowskich Unii Europejskiej / Analysis and assessment of the level of eco-innovation in the new member countries of the European Union .....	257
<b>Dariusz Kielczewski:</b> Racjonalność człowieka gospodarującego w ujęciu koncepcji <i>homo sustinens</i> / Rationality of managing man in the concept of <i>homo sustinens</i> .....	269

<b>Krystyna Kietlińska:</b> Rola powiatowych urzędów pracy w przeciwdziałaniu bezrobociu w Polsce / The role of district labour offices of work in counter-acting unemployment in Poland .....	277
<b>Aneta Kisiel:</b> Kształtowanie kapitału ludzkiego – wybrane problemy / Human capital shaping – selected issues .....	289
<b>Dariusz Klimek:</b> Funkcja ekonomiczna imigracji na polskim rynku pracy / The economic function of immigration on the Polish labor market .....	300
<b>Paweł Kocoń:</b> Zarządzanie informacją – utajnianiem i ujawnianiem – jako funkcja zarządzania publicznego / Managing the information – encryption and disclosure – as public management functions .....	310
<b>Anna Kozłowska, Agnieszka Szczepowska-Flis:</b> Weryfikacja hipotezy schumpeterowskiej w kontekście rodzajowej struktury wdrażanych innowacji / Verification of Schumpeterian hypothesis in the context of generic structure of innovations .....	319
<b>Anna Kozłowska, Agnieszka Szczepowska-Flis:</b> Wpływ wybranych warunków działalności gospodarczej na aktywność innowacyjną przedsiębiorstw / Influence of chosen conditions of economic activity on innovation activity of enterprises .....	329
<b>Joanna Kudelko:</b> Nowy paradygmat rozwoju w realizacji polityki spójności / New paradigm of development in the implementation of cohesion policy .....	340
<b>Wojciech Leoński:</b> Rola państwa i instytucji rządowych w promowaniu koncepcji społecznej odpowiedzialności biznesu w Polsce / The role of the state and government agencies in promoting the concept of corporate social responsibility in Poland .....	350
<b>Renata Lisowska:</b> Kształtowanie przewagi konkurencyjnej małych i średnich przedsiębiorstw poprzez wykorzystanie wzornictwa przemysłowego – doświadczenia województwa wielkopolskiego / Shaping the competitive advantage of small and medium-sized enterprises through the use of industrial design – experience of the Wielkopolskie Voivodeship .....	358
<b>Irena Łącka:</b> Wkład uczelni i instytutów badawczych w ochronę własności przemysłowej w Polsce w latach 2009-2014 / Input of universities and research institutes on the protection of industrial property in Poland between 2009 and 2014 .....	368
<b>Agnieszka Malkowska:</b> Eksport województwa zachodniopomorskiego – charakterystyka i znaczenie dla regionu / Exports in Zachodniopomorskie Voivodeship – profile and significance for the region .....	381
<b>Natalia Mańkowska:</b> Usługi e-administracji a konkurencyjność międzynarodowa w wymiarze instytucjonalnym / E-government services and institutional competitiveness .....	392
<b>Grażyna Michalczuk, Julita Fiedorczyk:</b> Kapitał intelektualny kraju (NIC) – konceptualizacja podejść / National intellectual capital (NIC) – the conceptualization of approach .....	402

<b>Michał Michorowski, Artur Pollok, Bogumiła Szopa:</b> Przeobrażenia w sferze dochodów gospodarstw domowych w Polsce według grup społeczno-ekonomicznych w latach 1993-2014 / Transformations in household incomes in Poland by socioeconomic groups in 1993-2014 .....	412
<b>Dorota Milek:</b> Przestrzenne zróżnicowanie innowacyjności polskich regionów / Spatial diversity of Polish regions innovativeness .....	424
<b>Bogumiła Mucha-Leszko:</b> Przyczyny słabego ożywienia koniunktury gospodarczej w strefie euro w świetle hipotezy o nowej sekularnej stagnacji / Causes of the Eurozone's slow economic recovery in the light of new secular stagnation hypothesis .....	436
<b>Rafał Nagaj:</b> Działania zbiorowe i na rzecz innych – analiza porównawcza polskich, litewskich i hiszpańskich studentów / Collective actions and helping others – comparative analysis of Polish, Lithuanian and Spanish student) .....	450
<b>Paulina Nowak:</b> Regionalne zróżnicowania poziomu nasycenia w ośrodki innowacji i przedsiębiorczości / Regional variation in the level of saturation in the centers of innovation and entrepreneurship .....	462
<b>Robert Pietrzykowski:</b> Rozwój gospodarczy państw Europy Środkowej i Wschodniej jako członków Unii Europejskiej / Economic development of countries of Central and Eastern Europe as members of the European Union .....	476
<b>Elżbieta Pohulak-Żołędowska, Arkadiusz Żabiński:</b> Wykorzystanie idei otwartych innowacji we współczesnych gospodarkach / Open innovation concept in contemporary economies .....	487
<b>Gabriela Przesławska:</b> Otoczenie instytucjonalne jako czynnik międzynarodowej konkurencyjności kraju oraz inkluzywnego wzrostu / Institutional environment as a factor of country's international competitiveness and inclusive growth.....	498
<b>Malgorzata Raczkowska:</b> Jakość życia w krajach Unii Europejskiej / Quality of life in the European Union .....	511
<b>Anna Rutkowska-Gurak:</b> Refleksje nad metodologią nauk ekonomicznych / Reflections on the methodology of economic sciences .....	522
<b>Stanisław Swadźba:</b> Wzrost gospodarczy krajów Azji Południowo-Wschodniej i Unii Europejskiej. Analiza porównawcza / The economic growth of South-East Asia and the European Union. Comparative analysis .....	536
<b>Anna Sworowska:</b> Współpraca patentowa nauki i biznesu na przykładzie województwa podkarpackiego – analiza sieci / Network analysis of patent cooperation between science and business – the case of Subcarpathian region .....	547
<b>Monika Szafrńska, Renata Matysik-Pejas:</b> Społeczna odpowiedzialność banków komercyjnych w Polsce wobec środowiska naturalnego / Corporate	

rate social responsibility of commercial banks in Poland towards the natural environment.....	559
<b>Piotr Szkudlarek:</b> Płeć studentów a ich aktywność społeczna w świetle badań nad kapitałem społecznym / Sex of students and their social activity in the light of research into the social capital .....	573
<b>Agnieszka Szulc:</b> Instytucje formalne i nieformalne na rynku pracy w Polsce / Formal and informal institutions on the labour market in Poland .....	584
<b>Andrzej Szuwarzyński:</b> Porównanie efektywności działalności badawczo-rozwojowej w krajach OECD / Comparison of efficiency of research and development in OECD countries .....	595
<b>Magdalena Szyszko:</b> Oczekiwania bliskie racjonalnym? Współczesne koncepcje kształtowania oczekiwań uczestników rynku / Bounded rationality of expectations? Modern hypotheses of expectations formation of market participants.....	606
<b>Ewa Ślęzak:</b> Migracje Polaków po 2004 roku a gospodarstwa domowe – implikacje teoretyczne i praktyczne / Migrations of the Polish after 2004 vs. the households – theoretical and practical implications .....	616
<b>Mirosława Tereszczuk:</b> Instrumenty polityki handlowej Unii Europejskiej a polski handel zagraniczny produktami rolno-spożywczymi / Trade policy instruments of the European Union versus the Polish foreign trade in agricultural products .....	627
<b>Agnieszka Tomczak:</b> Polityka monetarna i fiskalna w warunkach wysokiego zadłużenia / Monetary and fiscal policy in the conditions of considerable indebtedness.....	639
<b>Katarzyna Twarowska:</b> Efekty międzynarodowej koordynacji polityki walutowej w latach 1978-2015 / Effects of international monetary policy coordination in the period 1978-2015.....	652
<b>Zuzanna Urbanowicz:</b> Simulation analysis of the degree of inadequacy in the single monetary policy for the EU economy outside the euro zone / Symulacyjna analiza stopnia nieadekwatności jednolitej polityki pieniężnej dla unijnej gospodarki spoza strefy euro .....	665
<b>Grażyna Węgrzyn:</b> Absolwenci na europejskim rynku pracy – analiza porównawcza / University graduates at European labour market – comparative analysis .....	675
<b>Danuta Witczak-Roszkowska:</b> Kapitał społeczny polskich regionów / Social capital of Polish regions.....	686
<b>Katarzyna Włodarczyk:</b> Serwicyzacja konsumpcji w polskich gospodarstwach domowych / Servicization of consumption in Polish households.....	699
<b>Renata Wojciechowska:</b> Between economic triumphalism and anti-economism / Między tryumfalizmem ekonomicznym a antyeconomizmem .....	709

---

<b>Malgorzata Wosiek:</b> Migracje międzynarodowe w procesach dostosowawczych na rynkach pracy krajów UE w czasie kryzysu / International migration in the labour market adjustment processes in the EU countries during the crisis .....	718
<b>Urszula Zagóra-Jonszta:</b> Dwugłos klasyków francuskich na temat podatków – Bastiat i Sismondi / Two voices of French classics about taxes – Bastiat and Sismondi .....	730
<b>Malgorzata Zielenkiewicz:</b> Konkurencyjność krajów UE w świetle globalnego kryzysu finansowego / Competitiveness of the EU countries in the context of the global financial crisis .....	740



## Wstęp

Z wielką przyjemnością oddajemy do Państwa rąk publikację pt. „Ekonomia”, wydaną w ramach Prac Naukowych Uniwersytetu Ekonomicznego we Wrocławiu. Opracowanie składa się z 65 artykułów, w których autorzy prezentują wyniki badań w czterech obszarach problemowych analizowanych na poziomie mikro- i makroekonomicznym.

Pierwszy obszar przedstawia rozważania dotyczące rynku pracy i instytucji rynku pracy, a także roli kapitału ludzkiego w gospodarce. Znalazły się tutaj wyniki badań na temat np.: roli urzędów pracy w przeciwdziałaniu bezrobociu, wpływu instytucji formalnych i nieformalnych na rynek pracy, zjawiska prekariatu, sytuacji kobiet na rynku pracy w dobie polityki równych szans czy pozycji absolwentów na europejskim rynku pracy. Drugi obszar dotyczy problemów makroekonomicznych współczesnych gospodarek, często ukazywanych w kontekście analizy sytuacji Polski na tle innych krajów unijnych. W tej grupie artykułów zaprezentowano wyniki analiz dotyczących m.in.: interwencjonizmu monetarnego i fiskalnego w warunkach wysokiego zadłużenia, polityki monetarnej i fiskalnej w krajach unijnych, ograniczeń wzrostu i rozwoju gospodarczego, innowacyjności i przedsiębiorczości, działalności badawczo-rozwojowej oraz roli kapitału intelektualnego kraju. Trzeci obszar tematyczny prezentowanej publikacji stanowią aspekty mikroekonomiczne, omawiając je np. dokonano analizy relacji podmiotów funkcjonujących na rynku, poddano ocenie przeobrażenia w sferze dochodów gospodarstw domowych czy opisano wpływ migracji na gospodarstwa domowe w Polsce. Czwarty obszar obejmuje zaś opracowania dotyczące fundamentów ekonomii, m.in. racjonalności człowieka w ujęciu *homo sustinens*, nowych paradygmatów rozwoju, refleksji nad metodologią nauk ekonomicznych, koncepcji kształtowania oczekiwań uczestników rynku czy analiz poglądów klasyków francuskich na temat podatków.

Książka przeznaczona jest dla pracowników naukowych szkół wyższych, specjalistów w praktyce zajmujących się problematyką ekonomiczną, studentów studiów ekonomicznych oraz słuchaczy studiów podyplomowych i doktoranckich.

Artykuły składające się na niniejszą książkę były recenzowane przez samodzielnych pracowników nauki, w większości kierowników katedr ekonomii. Chcielibyśmy serdecznie podziękować za wnikliwe i rzetelne recenzje, często inspirujące do dalszych badań. Oddając powyższą publikację do rąk naszych Czytelników, wyrażamy jednocześnie nadzieję, że ze względu na jej wszechstronny charakter spotka się ona z zainteresowaniem i przyczyni do rozpoczęcia inspirujących dyskusji.

*Jerzy Sokołowski*

### **Maria Fic**

Politechnika Wrocławska  
e-mail: maria.fic@pwr.edu.pl

### **Daniel Fic**

Wyższa Szkoła Oficerska Wojsk Lądowych we Wrocławiu,  
Wyższa Szkoła Bezpieczeństwa w Poznaniu  
e-mail: d.fic@wp.pl

### **Edyta Ropuszyńska-Surma**

Politechnika Wrocławska  
e-mail: edyta.ropuszynska-surma@pwr.edu.pl

---

## **SPOŁECZNO-EKONOMICZNE OGRANICZENIA ROZWOJU GOSPODARCZEGO POLSKI W KONTEKŚCIE PUŁAPKI ŚREDNIEGO DOCHODU**

---

## **SOCIO-ECONOMIC CONSTRAINTS OF THE POLISH ECONOMIC GROWTH IN CONTEXT OF THE MIDDLE-INCOME TRAP**

---

DOI: 10.15611/pn.2016.449.12

JEL Classification: O11, O12, O30, O50, I25

**Streszczenie:** Celem artykułu jest przedstawienie nierównowagi społecznej w Polsce jako jednej z przyczyn zagrożenia gospodarki polskiej pułapką średniego dochodu. Przedstawiono w nim pojęcie pułapki średniego dochodu oraz przesłanki przemawiające za tym, że gospodarka wpadła lub jest zagrożona taką pułapką. Następnie wskazano na działania, których realizacja, zgodnie z literaturą przedmiotu, sprzyja przezwyciężeniu zagrożenia pułapką średniego dochodu. Część pracy opracowano na podstawie dogłębnych studiów literatury. W kolejnej części przedstawiono wybrane zagadnienia dotyczące gospodarki polskiej, tj.: nierówności redystrybucji dochodu narodowego oraz wybranych wskaźników ekonomiczno-społecznych, które sprzyjają wpadnięciu Polski w tę pułapkę. Przedstawione dane i wyniki analiz wskazują, że Polska obecnie nie znajduje się w takiej pułapce, ale realnie jest zagrożona spowolnieniem rozwoju gospodarczego.

**Słowa kluczowe:** pułapka średniego dochodu, współczynnik Giniego, rynek pracy, PKB.

**Summary:** The aim of this article is to present the social imbalances in Poland as one of the causes of a risk of a middle-income trap in the economy. It presents a concept of a middle-income trap and the indications whether the economy has fallen into this trap or is at risk of this trap. Then, the authors have indicated some actions, the implementation of which,

according to the literature on the subject, is conducive to overcoming the risk of a middle-income trap. This part of the paper was prepared on the basis of in-depth studies of the literature. The second part of the paper presents selected issues related to the Polish economy, e.g.: imbalance in the distribution of the national income as well as some economic and social indicators that promote the fall into this trap by Poland. Data presented and the results of our analysis indicate that there is currently no middle-income trap in Poland but there is a real risk of an economic slowdown.

**Keywords:** the middle-income trap, GINI Index, labour market, GDP.

## 1. Wstęp

W badaniu Banku Światowego Polska, obok Chin i Rosji, jest podawana jako pozytywny przykład pomyślnego rozwoju w ciągu ostatnich 15 lat. Zaakcentowano jednak występowanie kosztów społeczno-politycznych w tych trzech państwach. W przypadku Rosji zwrócono uwagę na poważny kryzys w 1990 r. z ogromną pauperyzacją społeczeństwa. Zauważono, że Chiny rozwijały się w gospodarce mobilizacji: konsumpcja rosła wolniej z powodu przyspieszonego wzrostu oszczędności. W Polsce przeprowadzono reformy określane mianem terapii szokowej, które były dotkliwe dla wielu grup społecznych. W wyniku tych „ofiar” te trzy kraje osiągnęły bardzo dobre wyniki.

Obecnie coraz bardziej aktualne stają się pytania, przed którymi stoją decydenci polityczni i gospodarczy: jaka polityka będzie prowadzić do dalszego zmniejszenia dystansu do krajów rozwiniętych i czy społeczeństwa będą skłonne do ponoszenia nowych ofiar. Po okresie relatywnie wysokiego tempa wzrostu w latach 90. i w pierwszej dekadzie XXI wieku polska gospodarka znalazła się w zastoju.

Celem artykułu jest przedstawienie nierównowagi społecznej w Polsce jako jednej z przyczyn zagrożenia gospodarki polskiej pułapką średniego dochodu. Przez nierównowagę społeczną autorzy rozumieją nierówność w podziale dochodów, nierównowagę na rynku pracy oraz stosunkowo wysokie bezrobocie, głównie wśród osób młodych.

## 2. Pułapka średniego dochodu

Od momentu, gdy termin „pułapka średniego dochodu” pojawił się w literaturze, spotkał się z ogromnym zainteresowaniem zarówno teoretyków, jak i praktyków gospodarczych. Określenie „pułapka średniego dochodu” zostało po raz pierwszy użyte przez Gilla, Kharasa i Bhatasalię w 2007 r. [Gill i in. 2007]. Autorzy, definiując spowolnienie wzrostu, biorą pod uwagę trzy warunki: pierwszy wymaga, aby przed spowolnieniem przeciętna stopa wzrostu gospodarczego w ciągu siedmiu lat wynosiła co najmniej 3,5% rocznie (lub więcej), drugi warunek stanowi, że średnie tempo spadku wzrostu gospodarczego w okresie siedmioletnim powinno wynosić co

najmniej 2 punkty procentowe, a trzeci warunek – że spowolnienie ogranicza się do przypadków, w których PKB na mieszkańca jest wyższy niż 10 000 USD w cenach z roku 2005. W 2008 r. pojęcie to znalazło się w raporcie Strategie dla zrównoważonego wzrostu i powszechnego rozwoju przygotowanego przez Komisję na rzecz Wzrostu i Rozwoju Banku Światowego [World Bank 2008]. Od 2008 r. do maja 2015 r., z wykorzystaniem wyszukiwarki Google Scholar, znaleziono 3000 artykułów zawierających pojęcie *middle-income trap* i 300 artykułów z tym pojęciem w tytule [Gill i in. 2015].

Pułapka średniego dochodu to sytuacja, w której historyczne tempo wzrostu gospodarczego hamuje na tyle trwale, że znacznie spowalnia lub nawet uniemożliwia konwergencję z krajami o wysokim dochodzie narodowym. Historycznie termin „pułapka średniego poziomu rozwoju” (*middle-income trap*) powstał w kontekście badań nad rozwojem krajów Ameryki Łacińskiej. Koncepcja ta miała pomóc zarówno teoretykom, jak i praktykom w wyjaśnianiu przyczyn powolnego rozwoju społecznego w niektórych krajach. Jednak okazało się, że termin ten raczej stał się hasłem polityczno-ekonomicznym niż rzeczywistą koncepcją ekonomiczną.

Obecnie trzy czwarte ludności na świecie żyje w krajach o średnim dochodzie. Wywołuje to ogromne zapotrzebowanie na wiarygodną teorię wzrostu, pomagającą decydom w przejściu od średniego do wysokiego dochodu.

Analizując pojęcie „pułapka średniego dochodu”, można stwierdzić, że:

1. Koncepcja pułapki średniego dochodu jest odpowiedzią na brak zadowalającej teorii wzrostu, która mogłaby stanowić podstawę polityki rozwoju w krajach o średnim dochodzie niż uogólnione zjawisko rozwoju. To pułapka niewiedzy o naturze wzrostu gospodarczego w krajach o średnim dochodzie. Endogeniczne teorie wzrostu adresowane są do krajów o wysokich dochodach, a model wzrostu Solowa wyjaśnia problem wzrostu w krajach o niskich dochodach. Obie teorie są niewystarczające do zrozumienia wzrostu w krajach o średnich dochodach.

2. Koncepcja pułapki średniego dochodu umożliwia w sposób empiryczny przeprowadzenie dowodu, że sukces w przeszłości nie gwarantuje sukcesu w przyszłości. W celu przeciwdziałania realnemu ryzyku rozwoju poniżej potencjału wzrostu niezbędnie istotne jest podjęcie działań wyprzedzających, w ramach polityki społeczno-gospodarczej, mających na celu przynajmniej osłabienie stagnacyjnych zagrożeń.

3. Pułapka to pojęcie, które miało na celu wywołanie dyskusji w krajach o średnich dochodach. Jest to raczej kwestia semantyki niż determinizm ekonomiczny. Analizując wpływ globalizacji na gospodarkę, najczęściej podaje się przykłady krajów wysoko rozwiniętych. Natomiast, jak twierdzi G. Garrett [Garrett 2004], „globalizacja jest nieobecna w środku”, a więc wyzwaniem dla krajów o średnim dochodzie jest znalezienie sposobu na przyspieszenie postępu technicznego, rozwój kapitału ludzkiego i wprowadzenie gospodarki opartej na wiedzy, aby uniknąć pułapki konkurowania tylko standardową produkcją i wystandaryzowanymi usługami. Kraje bogate proponują krajom o średnim dochodzie liberalizację, swobodny prze-

pływ kapitału, towarów i usług, chociaż brak dowodów, iż tego typu rozwiązania skutkują przyspieszonym wzrostem.

Obecnie jako pułapkę średniego poziomu dochodu określa się sytuację niemożności przejścia z etapu dotychczas szybkiego rozwoju opartego o czynniki ekstensywne (surowce, tania siła robocza) do etapu opartego na innowacjach i konkurovaniu w dziedzinie dóbr wysokiej technologii [Egawa 2013]. Podkreśla się, że do przejścia do tego wyższego etapu rozwoju niezbędne są nie tylko inwestycje materialne, lecz również znaczne podniesienie poziomu wykształcenia społeczeństwa [Eichengreen i in. 2013]. Niezbędne jest też nabycie nowych umiejętności na poziomie poszczególnych osób, przedsiębiorstw i całej gospodarki [Felipe 2012], co jest zgodne z ogólną tezą ekonomii rozwoju stanowiącą, że od pewnego poziomu rozwoju niezwykle ważną rolę odgrywają inwestycje w kapitał ludzki. Są one niezbędne do wdrażania innowacji, jeśli kraj ma konkurować poprzez jakość technologiczną swojej oferty, a nie tylko przez niskie koszty czynników produkcji (pracy i zasobów naturalnych). Ma to znaczenie zwłaszcza wówczas, gdy szybki wzrost przyniósł wzrost płac, a więc trudno konkurować niskimi kosztami pracy.

### **3. Polityka gospodarcza państwa w obliczu pułapki średniego dochodu**

Dynamicznie dokonująca się globalizacja w latach 90. XX w., rozwój gospodarki rynkowej, ograniczanie funkcji państwa, rozwój własności prywatnej, wolności i indywidualizmu miały stanowić dla wielu państw rozwijających się szansę szybszego rozwoju gospodarczego. Nie doceniono jednak negatywnych skutków liberalizacji i globalizacji w postaci przede wszystkim pogłębiających się nierówności dochodowych w krajach rozwijających się, co utrudniało wzrost gospodarczy. Część krajów wpadła w pułapkę średniego dochodu. Pułapce sprzyjają: niski poziom inwestycji, powolny wzrost produkcji przemysłowej, słaba dywersyfikacja przemysłu i nierównowaga na rynku pracy. Aby wyrwać się z tej pułapki, rządy muszą zmienić dotychczasową politykę gospodarczą. W latach 2008-2013 gospodarki o niskich dochodach rosły w średnim tempie 5,2%, kraje na niższym – średnim poziomie w tempie 4,0%, a na wyższym – średnim 2,9%, zaś gospodarki krajów o wysokim dochodzie – 0,7%.

Przezwyciężenie zagrożenia pułapką średniego dochodu wymaga podjęcia działań w takich obszarach, jak:

1. Handel i technologie – kraje o niskich dochodach konkurują na rynkach międzynarodowych tanią siłą roboczą i towarami pracochłonnymi. Importują technologie z krajów wyżej rozwiniętych. Mogą uzyskiwać znaczne przyrosty produktywności, przesuując zatrudnienie z sektorów o niskiej produktywności – tradycyjnego rolnictwa, drobnego handlu i rzemiosła – do bardziej wydajnych sektorów przemysłu przetwórczego lub nowoczesnych usług. W miarę rozwoju kurczą się rezerwy nisko wydajnych zasobów pracy. Pracownicy domagają się wyższych wynagrodzeń,

co zmniejsza konkurencyjność. Jeżeli gospodarka nie wytwarza dóbr o wyższej wartości dodanej, to osiąga punkt zwrotny Lewisa zaczyna odczuwać niedobory zasobów pracy, co sprawia, że rosną także wynagrodzenia pracowników nisko kwalifikowanych. Kraje o średnich dochodach mogłyby uzyskiwać korzyści skali, specjalizując się w produkcji wybranych dóbr, np. instrumentów naukowych, elektrotechnice, maszynach nonelektrycznych, żelaza, stali i farmaceutykach. Mogą także dostarczać, za pośrednictwem serwisów, specjalistyczne usługi, np. logistyczne, niezbędne dla firm konkurujących w globalnych łańcuchach wartości. Powinny również wykorzystywać efekty aglomeracyjne w miastach.

2. Rozwój innowacji – przede wszystkim poprzez otwarcie na rynki zagraniczne oraz w efekcie inwestycje w tworzenie środowiska dla innowacji. Podkreśla się rolę nowych inwestycji kapitałowych w sektor B+R jako środek dyfuzji technologii w kraju, rozwój przedsiębiorczości i wsparcie innowacji w przedsiębiorstwach.

3. Finanse i ryzyko – uelastycznienie kursów walutowych, przy jednoczesnym rozwoju lokalnych rynków finansowych w celu umożliwienia firmom lepszego zabezpieczenia przed ryzykiem.

4. Miasta i jakość życia – inteligentne miasta stają się dominującym tematem w literaturze dotyczącej rozwoju gospodarczego. Urbanizacja tworzy szereg możliwości postępu społecznego i gospodarczego. W raporcie *The New Climate Economy* stwierdzono, że miasta mają kluczowe znaczenie dla zrównoważonego rozwoju – wzrostu gospodarczego, jakości życia i emisji zanieczyszczeń, w tym tlenu węgla [*The New Climate Economy Report* 2014]. E. Glaeser w pracy *Agglomeration Economics* wykazuje silny dodatni związek między gęstością zaludnienia i PKB brutto na mieszkańca [Glaeser 2010]. Gęstość zaludnienia jest także silnie skorelowana z wysokością wynagrodzeń i wydajnością pracy.

5. Spójność i nierówności społeczne – nierówności społeczne nie sprzyjają rozwojowi gospodarczemu. Nawet MFW podkreśla powiązania między nierównością i wzrostem gospodarczym. Rozwój jest bowiem postrzegany w szerokich kategoriach poprawy dobrobytu, standardów cywilizacyjnych i przestrzegania praw ludzkich. Zmieniające się strategie wzrostu gospodarczego w krajach o średnich dochodach mogą pogarszać podział dochodów z pracy. W wielu krajach o średnim dochodzie występuje bezrobocie. Absolwenci i ludzie młodzi napotykają na trudności w znalezieniu pracy. R. Doner i B.R. Schneider w opracowaniu *The Middle-Income Trap: More Politics than Economics* podkreślają, że wyrwanie się z pułapki średniego rozwoju nie jest możliwe, jeśli w społeczeństwie nie będzie poparcia dla odpowiedniej polityki prorozwojowej [Doner, Schneider 2015].

6. Korupcja i biurokracja – skuteczność przejścia w kierunku demokracji i decentralizacji wymaga rozwoju struktur instytucjonalnych i poprawy zarządzania na poziomie lokalnym. Korupcja związana jest często z nieefektywnie działającą biurokracją.

7. Demografia i starzenie się społeczeństwa – kraje posiadające wysoki udział osób w wieku produkcyjnym w populacji ludności ogółem uzyskują tzw. dywidendę demograficzną. Niektóre badania sugerują, że jedna czwarta stopy wzrostu gospo-

darczego w Chinach w ciągu ostatnich trzech dekad jest wynikiem korzystnych procesów demograficznych. Olbrzymia nadwyżka siły roboczej w Chinach przyczyniła się do szybkiego rozwoju przemysłu. Obecnie ta „demograficzna dywidenda” mogła się już wyczerpać i gospodarka chińska osiąga punkt zwrotny Lewisa. Zanika nadwyżka zasobów pracy, wynagrodzenia zaczynają rosnąć, a gospodarka zaczyna zwalniać. Istnieją również wyniki badań, które wskazują, że starzenie się społeczeństwa nie wywołuje spadku wydajności pracy [Bloom i in. 2011] i zwiększenia współczynnika zależności demograficznej.

8. Rozwój przedsiębiorczości i wspieranie firm typu *start-up* – w wielu krajach ignorowane jest tworzenie klimatu przedsiębiorczości i niedoceniane znaczenie firm typu *start-up* w kreowaniu innowacji i wzroście gospodarczego. Liang, Wang i Lazear wskazują na związek między przedsiębiorczością a demografią. Zauważają, że młodszy pracownicy są bardziej kreatywni, to doświadczenie w zarządzaniu jest wymagane do uzyskania świadomości biznesowej niezbędnej dla przedsiębiorców [Liang, Wang, Lazear 2014].

9. Zaangażowanie zewnętrzne i regionalizm – sukces ekonomiczny krajów integrujących się w Unii Europejskiej (UE) pokazuje, że zaangażowanie zewnętrzne ma znaczącą rolę. Łatwiej jest uciec z pułapki średniego dochodu w grupie krajów, niż robić to na własną rękę. Kraje, takie jak Chorwacja, Cypr, Czechy, Estonia, Grecja, Węgry, Łotwa, Malta, Polska, Portugalia, Słowacja, Słowenia i Węgry, przystępując do UE, podjęły systematyczne działania zmierzające do konwergencji z krajami wysoko rozwiniętymi.

Autorzy opracowania Banku Światowego *Avoiding Middle-Income Growth Traps* – P.-R. Agénor, O. Canuto i M. Jelenic [Agénor, Canuto, Jelenic 2012] – do listy działań koniecznych do wyrwania się z pułapki średnich dochodów dodają wzmocnienie praw własności oraz reformy rynku pracy. Wzmocnienie praw własności jest konieczne do zachęcenia przedsiębiorców do działań innowacyjnych. Jeśli system patentowy nieprawidłowo funkcjonuje lub jeśli przedsiębiorca nie może liczyć na to, że zyski z wdrażanych przez niego innowacji przypadną jemu, to poziom innowacyjności jest niski. Jeżeli rynek pracy nie jest wystarczająco elastyczny, to trudno jest mobilizować pracowników do pracy w najbardziej wydajnych branżach.

#### **4. Pułapka średniego dochodu – zagrożenie dla Polski**

Badania ilościowe dotyczące pułapki średniego dochodu, prowadzone m.in. przez Eichengreena [Eichengreen, Donghyun, Kwanho 2013], wskazują na występowanie pewnych zależności dotyczących wskaźników makroekonomicznych w gospodarkach, w których zidentyfikowano taką pułapkę. Odnosząc wyniki badań Eichengreena do polskiej gospodarki, przez porównanie statystycznych zależności charakterystycznych dla gospodarek trwale dotkniętych spowolnieniem stopy wzrostu gospodarczego, zauważa się, że nie ma podstaw do odrzucenia hipotezy mówiącej, że nie wystąpiło takie spowolnienie w Polsce, a tym samym przyjęcie hipotezy alter-

natywnej o wystąpieniu trwałego spowolnienia gospodarczego w kraju [Fic, Ropuszyńska-Surma 2016]. Jednak niektórzy autorzy wskazują, że pułapka średniego dochodu stanowi również realne zagrożenie dla polskiej gospodarki, ponieważ ma ona wiele cech czyniących ją podatną na wejście w tę pułapkę, np.: wciąż wysoki poziom regulacji rynków, niska wydajność pracy i wciąż wysokie zatrudnienie w nisko wydajnym rolnictwie, niska innowacyjność gospodarki, relatywnie niskie nakłady inwestycyjne, a także problemy demograficzne, które negatywnie wpłyną zarówno na rynek pracy, jak i sytuację finansów publicznych w najbliższych dekadach. Eichengreen wskazuje również, że nierówności społeczne sprzyjają wpadnięciu w taką pułapkę [Eichengreen, Donghyun, Kwanho 2013]. W dalszej części artykułu, ze względu na jego ograniczoną objętość, zostaną omówione wybrane wskaźniki dla polskiej gospodarki, mówiące o trendach sugerujących występowanie zagrożenia wpadnięcia w taką pułapkę lub pokazujące pozytywne kierunki zmian, tj. przeciwdziałające zagrożeniu pułapką średniego dochodu.

#### 4.1. Demografia

Polsce raczej grozi spowolnienie gospodarcze niż zagrożenie pułapką średniego dochodu. Podstawowym problemem jest nadchodzący spadek liczby osób w wieku produkcyjnym, który zmniejszy potencjalne tempo wzrostu PKB. Problem ten wymaga szybkich działań nakierowanych na pobudzenie imigracji do Polski.

Negatywnym trendem jest, jak wskazują prognozy Eurostatu [Eurostat 2016], utrzymanie aktualnych kierunków zmian demograficznych dla Polski w latach 2015-2060. Spowodują one zmianę proporcji liczby ludności w wieku od 15 do 64 lat do liczby ludności w wieku powyżej 64 lat. Spadnie ona z 5,3 w 2011 r. do 4,6 w 2015 r., a następnie do 3,7 w 2020 r. oraz do 2,8 w 2030 r. i dramatycznie niskich proporcji w kolejnych dekadach. Tendencje te, jeśli nie zostaną odwrócone, mogą skutkować znaczącym spadkiem tempa wzrostu gospodarki. Udział ludności w wieku 0-19 lat zmniejszył się w okresie 2005-2015 z 24,5% w 2005 r. do 20,6% w 2014 r. Mediana wieku wynosiła w Polsce 2014 r. 39,2 roku wobec 36,5 roku w 2005 r. Widać więc postępujący proces starzenia się ludności. Co prawda, mediana wieku w UE 28 wynosiła 42,2 roku w 2014 r., jednak przeciętny wiek opuszczenia rynku pracy w Polsce wynosi 59,3 roku, a więc jest niższy niż w państwach starej UE.

Dodatkowo w wyniku procesów starzenia się społeczeństw krajów UE znacząco wzrośnie odsetek ludzi w wieku poprodukcyjnym – z 17,4% w 2010 r. do 29,5% w roku 2060. W Polsce liczba ludności powyżej 65 roku życia w tym samym okresie wzrośnie z 13,5 do 34,5%. Mimo lepszej sytuacji wyjściowej (mniejszy o prawie 4 punkty procentowe udział ludności w wieku poprodukcyjnym od średniej unijnej), proces pogorszenia struktury demograficznej będzie w Polsce znacznie głębszy niż średnio w całej UE. Istnieje więc realne zagrożenie osiągnięcia przez polską gospodarkę punktu zwrotnego Lewisa, tym bardziej że nasilają się naciski społeczne na podwyższenie minimalnego wynagrodzenia, w tym stawek godzinowych. Istnieje również

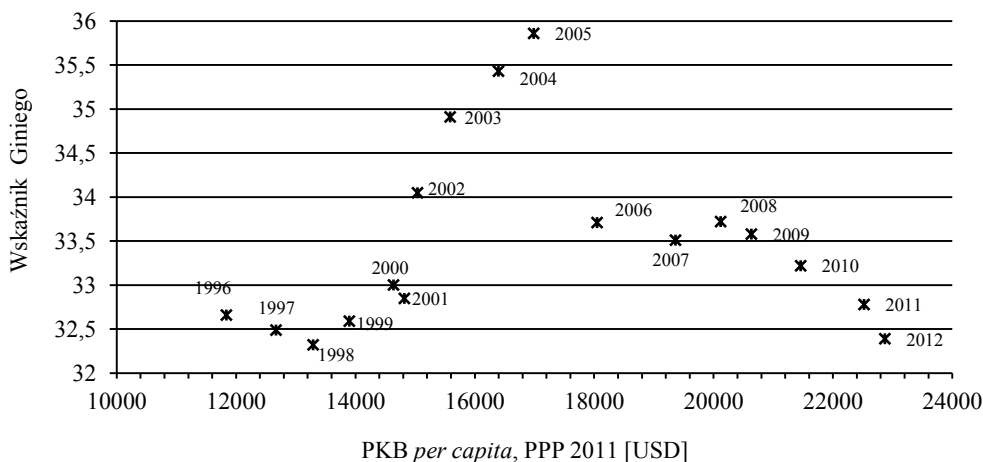


znaczne zróżnicowanie wynagrodzeń między Polską a innymi państwami, mimo że wiele produktów trwałego użytku i ceny energii elektrycznej są porównywalne.

Jak wskazano w artykule, jednym z działań mających na celu przezwycięzenie pułapki średniego dochodu jest tworzenie warunków do urbanizacji, która sprzyja kompensacji i rozwojowi kapitału społecznego. W porównaniu z dynamicznie rozwijającymi się państwami Azji, Ameryki Południowej czy też z metropoliami w USA i Zachodniej Europie, Polska jest znacznie zapóźniona w tym względzie. W Polsce najliczniejszym miastem o liczbie mieszkańców powyżej 1 mln jest Warszawa. W 2014 r. w stolicy było 1 724 404 mieszkańców. Największym zespołem aglomeracji miejskiej, oprócz Warszawy, jest kompleks blisko zlokalizowanych miast Górnego Śląska [GUS 2015a]. Od 2000 r. następuje niewielki, ale systematyczny spadek liczby ludności w miastach. W 1990 r. w miastach mieszkało 23 350 476 osób, a w 2014 – 23 022 948 osób. Pozytywnym zjawiskiem jest to, że udział populacji mieszkającej w jedynej w kraju metropolii zwiększył się z 6,97% w 1990 r. do 7,49% w 2015 r. [World Bank 2016].

#### 4.2. Produkt krajowy brutto a wskaźnik Giniego i rynek pracy

Istotną cechą rozwoju gospodarczego jest jakość życia. Najbardziej popularnymi wskaźnikami, które ją mierzą, są *Human Development Index* oraz wskaźnik Giniego (*GINI Index*). Na rysunku 1 przedstawiono wartości PKB *per capita* (PKB<sub>pc</sub>) i wskaźnik Giniego dla Polski w latach 1996-2012. Do 2005 r. zidentyfikowano zależność dodatnią między tymi wielkościami. Współczynnik korelacji w latach 1996-2005 wyniósł 0,88, ale w okresie 2006-2012 był ujemny i wyniósł (-0,87).



Rys. 1. PKB *per capita* w PPP 2011 w USD a współczynnik Giniego dla Polski w latach 1996-2012

Źródło: opracowanie własne na podstawie [World Bank 2016].

Wstąpienie Polski do UE mogło się przyczynić do zmniejszenia wartości wskaźnika Giniego, mimo dalszego wzrostu PKB<sub>pc</sub>. Od 2005 r. wraz ze wzrostem PKB<sub>pc</sub> dochód narodowy jest rozdystrybuowany bardziej równomiernie niż w okresie wcześniejszym. Po okresie transformacji gospodarczej rozkład dochodu narodowego musiał ulec zróżnicowaniu w wyniku wykreowania się bogatszej warstwy społecznej, wyraźnego zubożenia niektórych warstw społecznych oraz kreowania się warstwy średniej. Po wstąpieniu do UE nastąpiła wyraźna fala migracji zarobkowej, szczególnie osób młodych, należących do różnych warstw społecznych. Wiele z nich wyemigrowało, szacując, że w kraju nie znajdują zatrudnienia lub nie znajdują zatrudnienia odpowiedniego do ich kwalifikacji. Można przypuszczać, że część z tych osób powiększyłaby grupę osób bezrobotnych, gdyby została w kraju lub pracowała za najniższe wynagrodzenie. Tym samym można przypuszczać, że gdyby nie otwarcie rynków pracy starej UE<sup>1</sup> na pracowników z nowo przyjętych państw członkowskich, sytuacja na rynku pracy w Polsce byłaby znacznie gorsza, a rozwarstwienie społeczne ze względu na dochody byłoby większe. Dane statystyczne GUS nt. głównych kierunków emigracji [GUS 2015b] potwierdzają, że po otwarciu przez poszczególne państwa starej UE swoich rynków pracy dla Polaków niektóre z nich stały się dla Polaków miejscami emigracji na pobyt stały. Do Wielkiej Brytanii do 2003 r. średniorocznie emigrowało 261 osób na pobyt stały, a w latach 2004-2014 średniorocznie – 6256 osób. Istotny wzrost osób emigrujących był w 2005 r., a najwięcej osób wyjechało na pobyt stały w 2006 r. (17 996 osób). Kolejnym kierunkiem emigracji w tym okresie była Irlandia. Przed 2004 r. wyjeżdżały tam na pobyt stały średniorocznie 4 osoby, a od 2004 r. było to już 1028 osób. Największy wzrost liczby emigrujących był w 2006 r. Po otwarciu rynku pracy zwiększyła się również liczba osób emigrujących na stałe do takich państw, jak: Hiszpania, Włochy, Holandia, Norwegia i Belgia. Nie zaobserwowano istotnych zmian w dynamice emigracyjnej do państw, które już wcześniej były popularnymi kierunkami emigracji, tj. do: Szwecji, Niemiec, Francji. W Polsce w latach 2002-2004 stopa bezrobocia wśród osób młodych, tj. między 15 a 24 rokiem życia, mieściła się w przedziale od 41,6 do 40,1%. W 2006 roku spadła do 29,8%, a najniższa była w 2008 r. (17,3%) [World Bank 2016]. Obecnie wynosi ona ok. 20%, co świadczy o sukcesywnym pogarszaniu się sytuacji na rynku pracy osób młodych.

W Polsce średnia wartość współczynnika Giniego w okresie 1996-2005 wynosiła 33,62 [World Bank 2016], odchylenie standardowe zaś – 1,27. Z kolei w latach 2006-2012 była równa 33,27, jednak rozrzut od wartości średniej był mniejszy (odchylenie standardowe to 0,47). Dla porównania: w państwach znacznie bardziej dotkniętych kryzysem finansów publicznych oraz kryzysem finansowym w 2009 r.

<sup>1</sup> Otwarcie rynków pracy państw członkowskich UE i EOG było sekwencyjne. W poszczególnych latach sukcesywnie były otwarte dla Polaków rynki pracy: od 2004 r. – Szwecji, Wielkiej Brytanii, Irlandii, Łotwy, Litwy, Czech, Słowacji, Węgier, Słowenii, Cypru, od 2006 r. – Portugalii, Hiszpanii, Włoch, Malty, Grecji, Finlandii, Islandii, od 2007 r. – Holandii, Luksemburga, Rumunii, Bułgarii, od 2008 r. – Francji, od 2009 r. – Norwegii, Belgii, Danii, a od 2011 r. – Niemiec, Austrii, Szwajcarii.

współczynniki Giniego w latach 2006-2012 przyjmował większe wartości niż w Polsce. Wymienić należy [World Bank 2016]: Portugalie (36,37<sup>2</sup>), Łotwę (35,58), Grecję (34,99), Litwę (34,99), Hiszpanię (34, 93), Wielką Brytanię (34,41), Włochy (34,13). Z kolei w tym samym okresie najmniejsze średnie wartości współczynnika Giniego odnotowano w: Słowenii (24,69), Czechach (26,34), Szwecji (26,93), Słowacji (26,95), Finlandii (27,74), Danii (28,47), Belgii (28,58). Widać więc, że Polska, ze względu na nierówność redystrybucji dochodu, w porównaniu z państwami UE o największym i najmniejszym wskaźniku Giniego plasuje się bliżej Portugalii niż bliżej Słowenii. Mimo zauważalnej tendencji spadkowej wartości tego wskaźnika, nadal nierównomierność redystrybucji dochodów jest dosyć wysoka, co sprzyja wpadnięciu w pułapkę średniego dochodu.

W Polsce zmienia się struktura zatrudnienia w poszczególnych działach gospodarki. Odsetek osób zatrudnionych w rolnictwie zmniejszył się z 25% w 1992 r. do 11,2% w 2014. W badanym okresie znacznie zwiększył się odsetek zatrudnionych w usługach: z 39,8 do 57,9% [GUS 2016]. Wprawdzie w gospodarkach, które powszechnie uważa się za bardziej zbliżone do gospodarek opartych na wiedzy, liczba osób pracujących w rolnictwie i przemyśle jest jeszcze mniejsza, jednak można zaobserwować trwałe zmiany zachodzące w kwalifikacjach i na rynku pracy w Polsce.

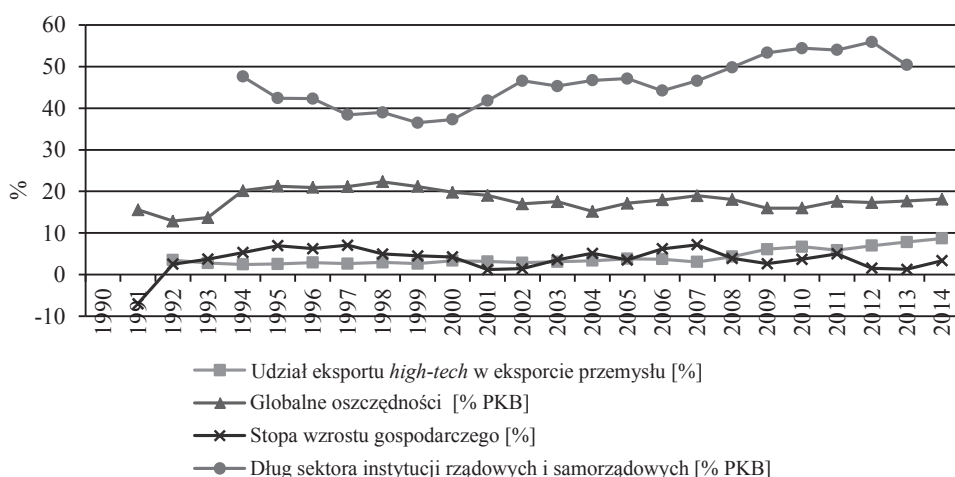
Zmiany struktury PKB i struktury zatrudnienia wymagają wykreowania nowych umiejętności u przyszłych pracowników, m.in. w wyniku szybkiego, ustawicznego i elastycznego kształcenia. Zmiana systemu edukacji i kształcenia zawodowego stanowi poważne wyzwanie dla Polski. Pozytywnymi zjawiskami jest wzrost liczby ludności z wykształceniem wyższym i sukcesywny spadek udziału osób z wykształceniem podstawowym. Jednak istotniejsza wydaje się jakość kształcenia, o której świadczą m.in. wskaźniki PISA – Programu Międzynarodowej Oceny Umiejętności Uczniów. W badaniu przeprowadzonym w 2012 r. Polska we wszystkich trzech obszarach oceny umiejętności uczniów uzyskała wyniki wyższe niż średnia dla wszystkich badanych krajów OECD [Fic, Ropuszyńska-Surma 2016].

### 4.3. Popyt globalny i PKB a inwestycje

Gospodarki chcące zapobiegać wpadnięciu w pułapkę średniego dochodu powinny kłaść szczególny nacisk na wzrost intensywny. Z tego punktu widzenia istotny jest rodzaj wydatków inwestycyjnych, a szczególnie na B+R. Średnio w latach 1995-2014 około 20-25% popytu krajowego stanowiły inwestycje brutto (akumulacja brutto) [GUS 2016]. Pozostała część popytu to spożycie. W latach boomu gospodarczego, a szczególnie 1997-1999 i 2007-2008, wydatki na inwestycje brutto stanowiły większy udział niż poza tym okresem. Wartość spożycia w 2014 r. wynosiła 1 348 616 mln zł, a akumulacji brutto 348 393 mln zł. Dla porównania na rys. 2 przedstawiono stopę wzrostu gospodarczego, udział eksportu wyrobów *high-tech* w

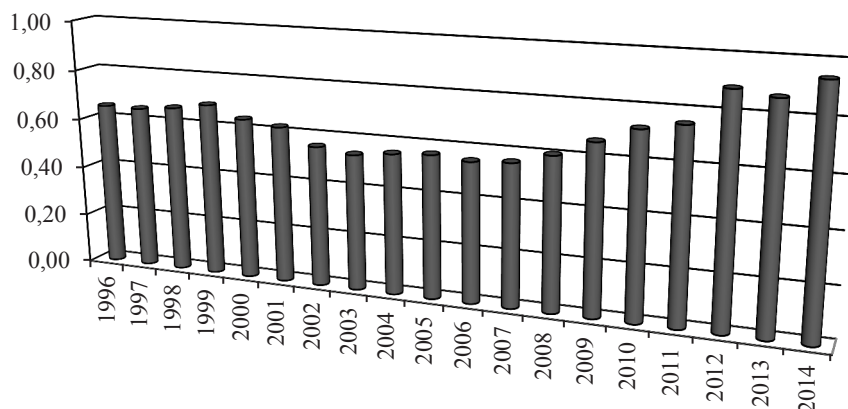
<sup>2</sup> W nawiasach podano średnie wartości wskaźnika Giniego dla poszczególnych państw w latach 2006-2012.

eksportcie dóbr przemysłowych, oszczędności w stosunku do PKB oraz dług publiczny w stosunku do PKB. W Polsce w ostatnich 15 latach udział całkowitych oszczędności jest mniejszy niż w latach 90. XX w. Te oszczędności tworzą inwestycje, a porównanie tego negatywnego trendu ze stosunkowo wysokim długiem publicznym implikuje poważne zagrożenie inflacyjne, jak również przeznaczanie oszczędności na regulowanie zobowiązań państwa oraz coraz droższą obsługę długu publicznego. W długiej perspektywie nie są to czynniki sprzyjające wyrównywaniu nierówności społecznych oraz aktywnej roli państwa na rzecz wspierania innowacyjnych inwestycji.



**Rys. 2.** Stopa wzrostu gospodarczego, oszczędności i dług publiczny w PKB, udział eksportu wyrobów *high-tech* w eksporcie przemysłu w latach 1995-2014 [%]

Źródło: opracowanie własne na podstawie [World Bank 2016; GUS 2016].



**Rys. 3.** Wydatki na B+R w PKB [%] w latach 1996-2014 [%]

Źródło: opracowanie własne na podstawie [GUS 2016].

W porównaniu z innymi państwami UE procent eksportu *high-tech* w eksporcie wyrobów przemysłowych jest bardzo niski. W 2014 r. wyniósł on 8,7% [World Bank 2016]. Średnia dla UE wynosi ponad 14%, a dla Węgier wynosi on ponad 16%. Na rys. 3 pokazano procentowy udział wydatków na B+R w PKB. Sukcesywnie zmienia się struktura finansowania B+R. Coraz większy jest udział sektora prywatnego i zagranicy. W porównaniu z innymi państwami udział wydatków na B+R w PKB jest zatrważająco niski. Obecnie procent ten jest porównywalny ze Słowacją, a np. średnio UE wydaje na B+R w stosunku do PKB ponad 2%, zaś Czechy wydają ponad 1%.

## 5. Zakończenie

Polska uważana jest za kraj, który odniósł sukces w okresie transformacji gospodarki. Jednak posiadane przez nią cechy strukturalne, co prawda, umożliwiły konkurowanie poprzez dostępność zasobów naturalnych i niskie koszty pracy, ale obecnie utrudniają one przejście do wyższego poziomu rozwoju, kiedy to niezbędny jest rozwój przemysłów wysokich technologii i konkurowanie jakością, a nie tylko kosztami.

Z tego punktu widzenia można stwierdzić, że problemy rynku pracy, migracje, problemy demograficzne i zróżnicowanie dochodowe są nadmierne względem dalszych potrzeb rozwojowych. Mogą one na długo zablokować Polskę w pułapce średniego poziomu rozwoju, ograniczając jej przewagi komparatywne do zanikających niskich kosztów pracy, z wyłączeniem konkurowania przez innowacje. Zagrożenia te są tym bardziej realne, że wciąż w Polsce jest bardzo niski udział w eksporcie wyrobów przemysłowych wyrobów *high-tech* oraz bardzo niski jest udział wydatków na B+R w strukturze PKB. Ponadto w kraju wydają się ograniczone możliwości czerpania dywidendy z kapitału społecznego, którego naturalnym środowiskiem rozwoju są wielkie metropolie. Niekorzystne są również trendy dotyczące stosunkowo niskich globalnych oszczędności w warunkach ciągle wysokiego deficytu budżetowego.

## Literatura

- Agénor P.-R., Canuto O., Jelenic M., 2012, *Avoiding middle-income growth traps*, Economic Premise November, no 98, The World Bank, [www.worldbank.org/economicpremise](http://www.worldbank.org/economicpremise) (15.02.2016).
- Bloom D., Canning D., Fink G., 2011, *Implications of population aging for economic growth*, NBER Working Paper Series, no 16705, National Bureau of Economic Research, Cambridge MA, [www.nber.org/papers.w16705](http://www.nber.org/papers.w16705) (15.03.2016).
- Donner R., Schneider B.R., 2015, *The Middle-Income Trap: More Politics than Economics*, Draft, [https://ces.fas.harvard.edu/files/events/20151120\\_StateCap1800\\_MI\\_trap\\_Doner-Schneider\\_v2\\_615.pdf](https://ces.fas.harvard.edu/files/events/20151120_StateCap1800_MI_trap_Doner-Schneider_v2_615.pdf) (15.03.2016).
- Egawa A., 2013, *Will income inequality cause a middle-income trap in Asia?*, Bruegel Working Paper 2013/06, October 9, Brussels.

- Eichengreen B., Donghyun P., Kwanho S., 2013, *Growth slowdowns redux: New evidence on the middle income trap*, NBER Working Paper, no 18673, National Bureau of Economic Research, Cambridge, MA.
- Eurostat, 2016, [http://epp.eurostat.ec.europa.eu/cache/ITY\\_PUBLIC/3-08062011-BP/EN/3-08062011-BP-EN.PDF](http://epp.eurostat.ec.europa.eu/cache/ITY_PUBLIC/3-08062011-BP/EN/3-08062011-BP-EN.PDF) (2.05.2016).
- Felipe J., 2012, *Tracking the middle-income trap: What is it, who is in it, and why? Part*, ADB Economics Working Paper Series, no 306, Asian Development Bank, Washington DC.
- Fic M., Ropuszyńska-Surma E., 2016, *Pułapka średniego dochodu – implikacje dla krajów Grupy Wyszehradzkiej*, Raport Wydziału Informatyki i Zarządzania Politechniki Wrocławskiej, PRE nr 4, Wrocław.
- Garrett G., 2004, *Globalization's missing middle*, Foreign Affairs, no 83, s. 84-96.
- Gill I., Kharas H., 2015, *The middle-income trap turns ten*, Policy Research Working Paper, no 7403, Development Policy Department, World Bank.
- Gill I., Kharas H., Bhattasali D., Brahmhatt M., Datt G., Haddad M., Mountfield E., Tatucu R., Vostroknutova E., 2007, *An East Asian Renaissance: Ideas for Economic Growth*, Washington, DC, World Bank.
- Glaeser E.L., 2010, *Agglomeration Economics*, National Bureau of Economic Research, The University of Chicago Press, <http://www.nber.org/books/glae08-1> (1.05.2016).
- GUS, 2015a, *Powierzchnia i ludność w przekroju terytorialnym w 2015 r.*, Warszawa.
- GUS, 2015b, *Główne kierunki emigracji i imigracji w latach 1966-2014 (migracje na pobyt stały)*, <http://stat.gov.pl/obszary-tematyczne/ludnosc/migracje-ludnosci/glowne-kierunki-emigracji-i-imigracji-w-latach-1966-2014-migracje-na-pobyt-staly,4,1.html> (2.05.2016).
- GUS, 2016, *Roczne wskaźniki makroekonomiczne – część III*, <http://stat.gov.pl/wskazniki-makroekonomiczne> (2.05.2016).
- Liang J., Wang H., Lazear E.P., 2014, *Demographics and entrepreneurship*, Working Paper, no 20506, <http://www.nber.org/papers/w20506> (25.04.2016).
- The New Climate Economy Report, 2014, Better Growth Better Climate*, The Global Commission on the Economy and Climate, [www.newclimateeconomy.report](http://www.newclimateeconomy.report) (20.04.2016).
- World Bank, 2008, *The Growth Report: Strategies for Sustained Growth and Inclusive Development*, Commission on Growth and Development, Washington, DC.
- World Bank, 2016, World Data Bank, [http://databank.worldbank.org/data/reports.aspx?Code=NY.GDP.MKTP.KD.ZG&id=af3ce82b&report\\_name=Popular\\_indicators&populartype=series&is-popular=y#advancedDownloadOptions](http://databank.worldbank.org/data/reports.aspx?Code=NY.GDP.MKTP.KD.ZG&id=af3ce82b&report_name=Popular_indicators&populartype=series&is-popular=y#advancedDownloadOptions) (2.05.2016).