

# PRACE NAUKOWE

Uniwersytetu Ekonomicznego we Wrocławiu

# RESEARCH PAPERS

of Wrocław University of Economics

Nr 449

**Ekonomia**



Wydawnictwo Uniwersytetu Ekonomicznego we Wrocławiu  
Wrocław 2016

Redakcja wydawnicza: Joanna Świrska-Korłub, Jadwiga Marcinek

Redakcja techniczna i korekta: Barbara Łopusiewicz

Łamanie: Beata Mazur

Projekt okładki: Beata Dębska

Informacje o naborze artykułów i zasadach recenzowania  
znajdują się na stronach internetowych

[www.pracnaukowe.ue.wroc.pl](http://www.pracnaukowe.ue.wroc.pl)

[www.wydawnictwo.ue.wroc.pl](http://www.wydawnictwo.ue.wroc.pl)

Publikacja udostępniona na licencji Creative Commons

Uznanie autorstwa-Użycie niekomercyjne-Bez utworów zależnych 3.0 Polska  
(CC BY-NC-ND 3.0 PL)



© Copyright by Uniwersytet Ekonomiczny we Wrocławiu  
Wrocław 2016

**ISSN 1899-3192**

**e-ISSN 2392-0041**

**ISBN 978-83-7695-616-9**

Wersja pierwotna: publikacja drukowana

Zamówienia na opublikowane prace należy składać na adres:

Wydawnictwo Uniwersytetu Ekonomicznego we Wrocławiu

ul. Komandorska 118/120, 53-345 Wrocław

tel./fax 71 36 80 602; e-mail: [econbook@ue.wroc.pl](mailto:econbook@ue.wroc.pl)

[www.ksiegarnia.ue.wroc.pl](http://www.ksiegarnia.ue.wroc.pl)

Druk i oprawa: TOTEM

## Spis treści

<b>Wstęp</b> .....	11
<b>Piotr Adamczewski:</b> Organizacje inteligentne w rozwoju społeczeństwa wiedzy / Intelligent organizations in the development of knowledge society .....	13
<b>Maciej Banasik:</b> Siła demokracji a władza finansjery na przykładzie kryzysu w Grecji / The strength of democracy vs. the power of high finance on the example of the crisis in Greece .....	23
<b>Paweł Białynicki-Birula, Łukasz Mamica:</b> Uwarunkowania i efekty polityki przemysłowej w świetle neoweberowskiej koncepcji państwa / Determinants and effects of industrial policy in the context of the neoweberian state model .....	40
<b>Jan Borowiec:</b> Integracja handlowa jako determinanta synchronizacji cykli koniunkturalnych w strefie euro / Trade integration as a determinant of business cycles synchronization in the Euro Area .....	52
<b>Malgorzata Bułkowska:</b> Potencjalny wpływ bilateralnych umów handlowych na wzrost gospodarczy UE – przewidywane skutki dla polskiego sektora rolno-spożywczego / Potential impact of the bilateral trade agreements on the economic growth in the EU – expected consequences for the Polish agri-food sector .....	61
<b>Sławomir Czetwertyński:</b> Produkcja partnerska a nieformalny obrót cyfrowymi dobrami informacyjnymi / Peer production vs. informal distribution of digital information goods .....	72
<b>Ireneusz Dąbrowski:</b> Mechanizmy sprzężeń zwrotnych i ujęcie cybernetyczne w ekonomii / Feedbacks and cybernetic coverage in economics .....	86
<b>Tomasz Dębowski:</b> Polityka regionalna Unii Europejskiej w Polsce – teraźniejszość i przyszłość / Regional policy of the European Union in Poland – present and future .....	96
<b>Wirginia Doryń:</b> Innowacyjność sektora niskiej techniki w krajach Unii Europejskiej – analiza porównawcza / Innovation of the low technology sector in the European Union – a comparative analysis .....	109
<b>Karolina Dreła:</b> Prekariat – kierunki zmian i wpływ na rynek pracy / Precariat – directions of changes and impact on the labour market .....	118
<b>Monika Fabińska:</b> Droga kobiet do sukcesu biznesowego w dobie polityki równych szans / Women’s road to business success in the era of equal opportunities policy .....	130

<b>Maria Fic, Daniel Fic, Edyta Ropuszyńska-Surma:</b> Społeczno-ekonomiczne ograniczenia rozwoju gospodarczego Polski w kontekście pułapki średniego dochodu / Socio-economic constraints of the Polish economic growth in context of the middle-income trap .....	142
<b>Paweł Głodek:</b> Proces komercjalizacji wiedzy a struktury uczelni wyższej – ujęcie modelowe / Process of knowledge commercialization and university organisational units – model approach.....	155
<b>Aleksandra Grabowska-Powaga:</b> Uwarunkowania kształtowania kapitału społecznego – odniesienia do Polski / Factors that influence social capital – references to Poland.....	169
<b>Alina Grynia:</b> Poziom oraz struktura finansowania działalności badawczo-rozwojowej na Litwie na tle pozostałych krajów UE / Level and structure of investment in research and development in Lithuania in comparison with other countries .....	177
<b>Mariusz Hamulczuk, Jakub Kraciuk:</b> Procesy globalizacji a wzrost gospodarczy w krajach europejskich / Globalisation processes vs. economic growth in the European countries .....	191
<b>Anna Horodecka, Liudmyła Vozna:</b> The vulnerability of the labor market as the effect of the human motivation to work / Wrażliwość rynku pracy jako skutek motywacji człowieka do pracy .....	207
<b>Agata Jakubowska:</b> Instytucjonalne podłoże relacji podmiotów funkcjonujących na rynku / Institutional background of relations between entities on the market .....	216
<b>Ewa Jaska:</b> Uwarunkowania makroekonomiczne rozwoju rynku reklamy medialnej w Polsce / Macroeconomic conditions for the development of media advertising market in Poland .....	224
<b>Michał Jurek:</b> Społeczna odpowiedzialność biznesu – ewolucja koncepcji i jej znaczenia / Corporate social responsibility – evolution of the concept and its importance.....	234
<b>Renata Karkowska, Igor Kravchuk:</b> Struktura inwestorów na GPW w Warszawie w kontekście zmian makroekonomicznych i rynkowych / Structure of investors in the Warsaw Stock Exchange in the context of macroeconomic and market changes.....	246
<b>Grażyna Karmowska:</b> Analiza i ocena poziomu ekoinnowacji w nowych krajach członkowskich Unii Europejskiej / Analysis and assessment of the level of eco-innovation in the new member countries of the European Union .....	257
<b>Dariusz Kielczewski:</b> Racjonalność człowieka gospodarującego w ujęciu koncepcji <i>homo sustinens</i> / Rationality of managing man in the concept of <i>homo sustinens</i> .....	269

<b>Krystyna Kietlińska:</b> Rola powiatowych urzędów pracy w przeciwdziałaniu bezrobociu w Polsce / The role of district labour offices of work in counter-acting unemployment in Poland .....	277
<b>Aneta Kisiel:</b> Kształtowanie kapitału ludzkiego – wybrane problemy / Human capital shaping – selected issues .....	289
<b>Dariusz Klimek:</b> Funkcja ekonomiczna imigracji na polskim rynku pracy / The economic function of immigration on the Polish labor market .....	300
<b>Paweł Kocoń:</b> Zarządzanie informacją – utajnianiem i ujawnianiem – jako funkcja zarządzania publicznego / Managing the information – encryption and disclosure – as public management functions .....	310
<b>Anna Kozłowska, Agnieszka Szczepowska-Flis:</b> Weryfikacja hipotezy schumpeterowskiej w kontekście rodzajowej struktury wdrażanych innowacji / Verification of Schumpeterian hypothesis in the context of generic structure of innovations .....	319
<b>Anna Kozłowska, Agnieszka Szczepowska-Flis:</b> Wpływ wybranych warunków działalności gospodarczej na aktywność innowacyjną przedsiębiorstw / Influence of chosen conditions of economic activity on innovation activity of enterprises .....	329
<b>Joanna Kudelko:</b> Nowy paradygmat rozwoju w realizacji polityki spójności / New paradigm of development in the implementation of cohesion policy .....	340
<b>Wojciech Leoński:</b> Rola państwa i instytucji rządowych w promowaniu koncepcji społecznej odpowiedzialności biznesu w Polsce / The role of the state and government agencies in promoting the concept of corporate social responsibility in Poland .....	350
<b>Renata Lisowska:</b> Kształtowanie przewagi konkurencyjnej małych i średnich przedsiębiorstw poprzez wykorzystanie wzornictwa przemysłowego – doświadczenia województwa wielkopolskiego / Shaping the competitive advantage of small and medium-sized enterprises through the use of industrial design – experience of the Wielkopolskie Voivodeship .....	358
<b>Irena Łącka:</b> Wkład uczelni i instytutów badawczych w ochronę własności przemysłowej w Polsce w latach 2009-2014 / Input of universities and research institutes on the protection of industrial property in Poland between 2009 and 2014 .....	368
<b>Agnieszka Malkowska:</b> Eksport województwa zachodniopomorskiego – charakterystyka i znaczenie dla regionu / Exports in Zachodniopomorskie Voivodeship – profile and significance for the region .....	381
<b>Natalia Mańkowska:</b> Usługi e-administracji a konkurencyjność międzynarodowa w wymiarze instytucjonalnym / E-government services and institutional competitiveness .....	392
<b>Grażyna Michalczuk, Julita Fiedorczyk:</b> Kapitał intelektualny kraju (NIC) – konceptualizacja podejść / National intellectual capital (NIC) – the conceptualization of approach .....	402

<b>Michał Michorowski, Artur Pollok, Bogumiła Szopa:</b> Przeobrażenia w sferze dochodów gospodarstw domowych w Polsce według grup społeczno-ekonomicznych w latach 1993-2014 / Transformations in household incomes in Poland by socioeconomic groups in 1993-2014 .....	412
<b>Dorota Milek:</b> Przestrzenne zróżnicowanie innowacyjności polskich regionów / Spatial diversity of Polish regions innovativeness .....	424
<b>Bogumiła Mucha-Leszko:</b> Przyczyny słabego ożywienia koniunktury gospodarczej w strefie euro w świetle hipotezy o nowej sekularnej stagnacji / Causes of the Eurozone's slow economic recovery in the light of new secular stagnation hypothesis .....	436
<b>Rafał Nagaj:</b> Działania zbiorowe i na rzecz innych – analiza porównawcza polskich, litewskich i hiszpańskich studentów / Collective actions and helping others – comparative analysis of Polish, Lithuanian and Spanish student) .....	450
<b>Paulina Nowak:</b> Regionalne zróżnicowania poziomu nasycenia w ośrodki innowacji i przedsiębiorczości / Regional variation in the level of saturation in the centers of innovation and entrepreneurship .....	462
<b>Robert Pietrzykowski:</b> Rozwój gospodarczy państw Europy Środkowej i Wschodniej jako członków Unii Europejskiej / Economic development of countries of Central and Eastern Europe as members of the European Union .....	476
<b>Elżbieta Pohulak-Żołędowska, Arkadiusz Żabiński:</b> Wykorzystanie idei otwartych innowacji we współczesnych gospodarkach / Open innovation concept in contemporary economies .....	487
<b>Gabriela Przesławska:</b> Otoczenie instytucjonalne jako czynnik międzynarodowej konkurencyjności kraju oraz inkluzywnego wzrostu / Institutional environment as a factor of country's international competitiveness and inclusive growth.....	498
<b>Malgorzata Raczkowska:</b> Jakość życia w krajach Unii Europejskiej / Quality of life in the European Union .....	511
<b>Anna Rutkowska-Gurak:</b> Refleksje nad metodologią nauk ekonomicznych / Reflections on the methodology of economic sciences .....	522
<b>Stanisław Swadźba:</b> Wzrost gospodarczy krajów Azji Południowo-Wschodniej i Unii Europejskiej. Analiza porównawcza / The economic growth of South-East Asia and the European Union. Comparative analysis .....	536
<b>Anna Sworowska:</b> Współpraca patentowa nauki i biznesu na przykładzie województwa podkarpackiego – analiza sieci / Network analysis of patent cooperation between science and business – the case of Subcarpathian region .....	547
<b>Monika Szafrąńska, Renata Matysik-Pejas:</b> Społeczna odpowiedzialność banków komercyjnych w Polsce wobec środowiska naturalnego / Corpo-	

rate social responsibility of commercial banks in Poland towards the natural environment.....	559
<b>Piotr Szkudlarek:</b> Płeć studentów a ich aktywność społeczna w świetle badań nad kapitałem społecznym / Sex of students and their social activity in the light of research into the social capital .....	573
<b>Agnieszka Szulc:</b> Instytucje formalne i nieformalne na rynku pracy w Polsce / Formal and informal institutions on the labour market in Poland .....	584
<b>Andrzej Szuwarzyński:</b> Porównanie efektywności działalności badawczo-rozwojowej w krajach OECD / Comparison of efficiency of research and development in OECD countries .....	595
<b>Magdalena Szyszko:</b> Oczekiwania bliskie racjonalnym? Współczesne koncepcje kształtowania oczekiwań uczestników rynku / Bounded rationality of expectations? Modern hypotheses of expectations formation of market participants.....	606
<b>Ewa Ślęzak:</b> Migracje Polaków po 2004 roku a gospodarstwa domowe – implikacje teoretyczne i praktyczne / Migrations of the Polish after 2004 vs. the households – theoretical and practical implications .....	616
<b>Mirosława Tereszczuk:</b> Instrumenty polityki handlowej Unii Europejskiej a polski handel zagraniczny produktami rolno-spożywczymi / Trade policy instruments of the European Union versus the Polish foreign trade in agricultural products .....	627
<b>Agnieszka Tomczak:</b> Polityka monetarna i fiskalna w warunkach wysokiego zadłużenia / Monetary and fiscal policy in the conditions of considerable indebtedness.....	639
<b>Katarzyna Twarowska:</b> Efekty międzynarodowej koordynacji polityki walutowej w latach 1978-2015 / Effects of international monetary policy coordination in the period 1978-2015.....	652
<b>Zuzanna Urbanowicz:</b> Simulation analysis of the degree of inadequacy in the single monetary policy for the EU economy outside the euro zone / Symulacyjna analiza stopnia nieadekwatności jednolitej polityki pieniężnej dla unijnej gospodarki spoza strefy euro .....	665
<b>Grażyna Węgrzyn:</b> Absolwenci na europejskim rynku pracy – analiza porównawcza / University graduates at European labour market – comparative analysis .....	675
<b>Danuta Witczak-Roszkowska:</b> Kapitał społeczny polskich regionów / Social capital of Polish regions.....	686
<b>Katarzyna Włodarczyk:</b> Serwicyzacja konsumpcji w polskich gospodarstwach domowych / Servicization of consumption in Polish households.....	699
<b>Renata Wojciechowska:</b> Between economic triumphalism and anti-economism / Między tryumfalizmem ekonomicznym a antyeconomizmem .....	709

---

<b>Malgorzata Wosiek:</b> Migracje międzynarodowe w procesach dostosowawczych na rynkach pracy krajów UE w czasie kryzysu / International migration in the labour market adjustment processes in the EU countries during the crisis .....	718
<b>Urszula Zagóra-Jonszta:</b> Dwugłos klasyków francuskich na temat podatków – Bastiat i Sismondi / Two voices of French classics about taxes – Bastiat and Sismondi .....	730
<b>Malgorzata Zielenkiewicz:</b> Konkurencyjność krajów UE w świetle globalnego kryzysu finansowego / Competitiveness of the EU countries in the context of the global financial crisis .....	740



## Wstęp

Z wielką przyjemnością oddajemy do Państwa rąk publikację pt. „Ekonomia”, wydaną w ramach Prac Naukowych Uniwersytetu Ekonomicznego we Wrocławiu. Opracowanie składa się z 65 artykułów, w których autorzy prezentują wyniki badań w czterech obszarach problemowych analizowanych na poziomie mikro- i makroekonomicznym.

Pierwszy obszar przedstawia rozważania dotyczące rynku pracy i instytucji rynku pracy, a także roli kapitału ludzkiego w gospodarce. Znalazły się tutaj wyniki badań na temat np.: roli urzędów pracy w przeciwdziałaniu bezrobociu, wpływu instytucji formalnych i nieformalnych na rynek pracy, zjawiska prekariatu, sytuacji kobiet na rynku pracy w dobie polityki równych szans czy pozycji absolwentów na europejskim rynku pracy. Drugi obszar dotyczy problemów makroekonomicznych współczesnych gospodarek, często ukazywanych w kontekście analizy sytuacji Polski na tle innych krajów unijnych. W tej grupie artykułów zaprezentowano wyniki analiz dotyczących m.in.: interwencjonizmu monetarnego i fiskalnego w warunkach wysokiego zadłużenia, polityki monetarnej i fiskalnej w krajach unijnych, ograniczeń wzrostu i rozwoju gospodarczego, innowacyjności i przedsiębiorczości, działalności badawczo-rozwojowej oraz roli kapitału intelektualnego kraju. Trzeci obszar tematyczny prezentowanej publikacji stanowią aspekty mikroekonomiczne, omawiając je np. dokonano analizy relacji podmiotów funkcjonujących na rynku, poddano ocenie przeobrażenia w sferze dochodów gospodarstw domowych czy opisano wpływ migracji na gospodarstwa domowe w Polsce. Czwarty obszar obejmuje zaś opracowania dotyczące fundamentów ekonomii, m.in. racjonalności człowieka w ujęciu *homo sustinens*, nowych paradygmatów rozwoju, refleksji nad metodologią nauk ekonomicznych, koncepcji kształtowania oczekiwań uczestników rynku czy analiz poglądów klasyków francuskich na temat podatków.

Książka przeznaczona jest dla pracowników naukowych szkół wyższych, specjalistów w praktyce zajmujących się problematyką ekonomiczną, studentów studiów ekonomicznych oraz słuchaczy studiów podyplomowych i doktoranckich.

Artykuły składające się na niniejszą książkę były recenzowane przez samodzielnych pracowników nauki, w większości kierowników katedr ekonomii. Chcielibyśmy serdecznie podziękować za wnikliwe i rzetelne recenzje, często inspirujące do dalszych badań. Oddając powyższą publikację do rąk naszych Czytelników, wyrażamy jednocześnie nadzieję, że ze względu na jej wszechstronny charakter spotka się ona z zainteresowaniem i przyczyni do rozpoczęcia inspirujących dyskusji.

*Jerzy Sokołowski*

**Rafał Nagaj**

Uniwersytet Szczeciński  
e-mail: wasik@wneiz.pl

---

**DZIAŁANIA ZBIOROWE I NA RZECZ INNYCH –  
ANALIZA PORÓWNAWCZA POLSKICH, LITEWSKICH  
I HISZPAŃSKICH STUDENTÓW**

---

**COLLECTIVE ACTIONS AND HELPING OTHERS –  
COMPARATIVE ANALYSIS OF POLISH, LITHUANIAN  
AND SPANISH STUDENTS**

---

DOI: 10.15611/pn.2016.449.40

JEL Classification: A13, D71, D64

**Streszczenie:** Współczesna ekonomia coraz częściej podkreśla rolę kapitału społecznego w rozwoju społeczno-gospodarczym kraju. Jednym z jego elementów są postawy obywatelskie, cechujące się zaangażowaniem w działalność wspólnot społecznych czy organizacji, oraz skłonność do prac na rzecz innych. Celem artykułu jest identyfikacja poziomu postaw obywatelskich wśród studentów w Polsce, w aspekcie działań zbiorowych i na rzecz innych, oraz porównanie go z poziomem tych postaw wśród studentów z Litwy i Hiszpanii. Obiektem badań są studenci pierwszego roku studiów ekonomicznych z Wydziału Nauk Ekonomicznych i Zarządzania Uniwersytetu Szczecińskiego oraz z uczelni z Wilna oraz Vigo. Metodą są badania ankietowe dotyczące kapitału społecznego przeprowadzone przez pracowników Katedry Makroekonomii Uniwersytetu Szczecińskiego. Analiza wskazała, że poziom postaw obywatelskich i skłonności do działań zbiorowych wśród badanych studentów z Polski jest niski i najniższy spośród trzech badanych państw.

**Słowa kluczowe:** kapitał społeczny, postawy obywatelskie, działania wspólne, wspieranie innych.

**Summary:** Modern economics increasingly emphasizes the role of social capital in socio-economic development of the country. One of the factors determining the level of that capital is the state of civil attitudes, characterized by engagement in all kinds of communities and social organizations and willingness to help others. The aim of this article is to identify the level of civic attitudes among students in Poland, in the area of collective actions and helping others, and to compare it with the level of these attitudes among students from Lithuania and Spain. The object of the study are first-year students of economic studies from the Faculty of Economics and Management University of Szczecin and students of the university from Vilnius in Lithuania and Vigo in Spain. Test method are surveys concerning the social capital held by employees of the Department of Macroeconomics University of Szczecin. The analysis indicated that the level of civic attitudes and propensity to collective actions among studied students in Poland is low and the lowest among the three studied countries.

**Keywords:** social capital, civil attitudes, common actions, helping others.

## 1. Wstęp

Chęć współpracy, zrzeszania się, działań na rzecz dobra wspólnego, zaufanie oraz praca na rzecz innych osób to elementy nieodłącznie związane z cechami społeczeństwa obywatelskiego, które służą zarówno budowie pozytywnych relacji społecznych, jak i szerzej, podnoszeniu poziomu kapitału społecznego, którego rola w rozwoju społeczno-gospodarczym kraju coraz częściej jest podkreślana w literaturze.

Diagnoza społeczna społeczeństwa polskiego, poczyniona przez Janusza Czapińskiego i Tomasza Panka, a w jej ramach badania na temat stanu społeczeństwa obywatelskiego w Polsce [Czapiński, Panek 2015, s. 314-354], wskazuje, że Polacy mają obojętny stosunek do naruszania dóbr publicznych. Poza tym wykazują niski poziom poczucia obywatelskości, zrzeszania się. W Polsce w 2015 r. jedynie 13,4% badanych było członkami organizacji, stowarzyszeń czy innych grup zrzeszeniowych [Czapiński, Panek 2015, s. 322]. Ponadto Polacy są niechętni wszelkim formalnym organizacjom obywatelskim, zrzeszeniowym. Chętniej, choć niewiele więcej osób, podejmuje działania na rzecz własnej społeczności lokalnej (15,4%) lub nieodpłatną pracę czy świadczenia na rzecz organizacji społecznej lub osób spoza rodziny (27,0%, z czego tylko 7% często) [Czapiński, Panek 2015, s. 326-327]. Ponadto Polacy są nie tylko bierni społecznie, ale również niewielka ich część bierze udział w zebraniach publicznych poza miejscem pracy. Z tego powodu Polacy mają mało „doświadczeń społecznych i obywatelskich, które gromadzi się poprzez działania w organizacjach, uczestnictwo w oddolnych inicjatywach społecznych, w zebraniach publicznych czy wolontariacie. [...] Zatem nie mają okazji, by się nauczyć zorganizowanego działania społecznego i nabyć umiejętności potrzebnych do życia w społeczeństwie obywatelskim. Polacy nie umieją się organizować i skutecznie działać wspólnie” [Czapiński, Panek 2015, s. 330]. Ponadto Polacy są raczej nieufni i nie wierzą w dobre intencje innych ludzi oraz są społeczeństwem o jednym z najniższych wskaźników zaufania do bliźnich w Europie.

Wyniki te wskazują, że stan społeczeństwa obywatelskiego i postaw społecznych w Polsce jest bardzo niski. Z tego względu autor podjął się zbadania, jak to wygląda wśród studentów w Polsce, którzy jak się wydaje, powinni wykazywać większe skłonności do postaw społecznych. Poza tym porównano stan tych postaw z ich odpowiednikami z Litwy i Hiszpanii. Wyniki dotyczące będą jedynie badanych grup studentów i nie mogą być uogólniane na całe zbiorowości w badanych krajach, jednak mogą ukazać, czy występują różnice między nimi i w jakich obszarach.

## 2. Działania zbiorowe jako element kapitału społecznego i stanu społeczeństwa obywatelskiego

Rola wspólnoty, działania na rzecz dobra wspólnego, była już podkreślana przez myślicieli niemieckiej szkoły narodowej w XIX wieku. Pierwszy raz pojęcie kapitału społecznego zostało użyte przez Lydę Hanifan, która zdefiniowała je jako „to w

życiu, co sprawia, że te namacalne substancje mają znaczenie dla przeważającej części codziennego życia ludzi: a mianowicie dobra wola, koleżeństwo, wzajemna sympatia i współzycie społeczne pomiędzy jednostkami i wśród rodzin, które tworzą społeczną całość, społeczność wiejska, której logiczne centrum stanowi szkoła” [Hanifan 1916, s. 130].

Renesans i rozkwit roli kapitału społecznego nastąpił w latach 70. XX wieku pod wpływem prac Pierre’a Bourdieu, Jamesa Colemana, a zwłaszcza Roberta Putnama, gdy zaczęto na nowo definiować pojęcie kapitału społecznego. Bourdieu zdefiniował go jako „sumę zasobów rzeczywistych lub wirtualnych, które przypadają na jednostkę lub grupę osób, z tytułu posiadania trwałej sieci mniej lub bardziej zinstytucjonalizowanych relacji wzajemnego poznania i uznania” [Bourdieu, Wacquant 1992, s. 119]. Stwierdził on, że kapitał społeczny jest jedną z form kapitału, który stanowi siłę do osiągnięcia korzyści na jakimś polu działania. Korzyści z kapitału społecznego osiągają jednak tylko osoby, które uczestniczą w danych sieciach, nie zaś ogół społeczeństwa. Inaczej istotę kapitału społecznego prezentował Coleman, według którego kapitał społeczny to nie po prostu jeden z typów kapitału, ale też specyficzny jego rodzaj. Jego specyfika polega na tym, że „umożliwia osiągnięcie rzeczy, których w przypadku jego braku, byłoby niemożliwe do osiągnięcia” [Coleman 1988, s. S98]. Wartość kapitału społecznego określana jest zaś przez „wartość tych aspektów struktury społecznej w odniesieniu do aktorów jako zasoby, które mogą oni używać dla realizacji swoich interesów” [Coleman 1988, s. S101]. Kapitał społeczny według Colemana jest więc efektem racjonalnych działań aktorów, co też jednocześnie oznacza, że bez wysiłku jednostek nie byłoby możliwe rozwijanie kapitału społecznego. Jako dobro wspólne pojmuje kapitał społeczny Putnam. Według niego „kapitał społeczny odnosi się do cech organizacji społecznej, takich jak sieci, normy i zaufanie społeczne, które ułatwiają koordynację i współpracę dla obopólnej korzyści” [Putnam 1995, s. 2]. Tam gdzie występuje zaufanie, są normy społeczne i aktywność osób w ramach zbiorowych działań, tam jest wysoki poziom kapitału społecznego. Podkreśla więc on oddolne uwarunkowania do występowania kapitału społecznego, zatem do jego zaistnienia nie są niezbędne jakieś zinstytucjonalizowane relacje.

Zarówno więc podejście prezentowane przez Colemana i Putnama wskazuje, że współdziałanie, działania zbiorowe lub postawy prospołeczne mogą być korzystne dla społeczeństwa i gospodarki oraz przyczyniają się do powstania wartości dodanej. Działania te są też podstawą społeczeństwa obywatelskiego, które definiuje się jako „arenę, na zewnątrz rodziny, państwa i rynku, która jest tworzona przez indywidualne i zbiorowe działania, organizacje i instytucje, aby osiągnąć wspólne interesy” [Civicus 2013, s. 10]. Idea, definicja, społeczeństwa obywatelskiego, którego immanentną cechą jest kapitał społeczny, została ukształtowana przez Hegla, który twierdził, że elementami składowymi państwa są: rodzina, społeczeństwo obywatelskie i państwo jako jedność tego, co ogólne, i tego, co szczegółowe [Copleston 2006, s. 185]. Definicji społeczeństwa obywatelskiego jest bardzo wiele, dlatego nie jest

celowe ich przytaczanie, jednak istotne jest wskazanie determinant obywatelskości. Są nimi: kapitał ludzki, kapitał społeczny, który „opiera się na wzajemności i zaufaniu pomiędzy ludźmi, co prowadzi do współpracy i wspólnych działań” [Śnieżek-Strój 2007, s. 35]. Współpraca zaś, wspólne działania i zaufanie „determinują przyszłe zachowania studentów w ich przyszłym życiu codziennym i ich społecznościach” [Szkudlarek, Biglieri 2016, s. 261].

### 3. Metoda badania

Analiza przeprowadzona w artykule opiera się na wynikach badań ankietowych dotyczących kapitału społecznego, przeprowadzonych przez pracowników Katedry Makroekonomii Wydziału Nauk Ekonomicznych i Zarządzania Uniwersytetu Szczecińskiego w ramach badań statutowych finansowanych przez Ministerstwo Nauki i Szkolnictwa Wyższego pt. Wiedza a kapitał społeczny. Część I. Typ pomostowy kapitału społecznego<sup>1</sup> [Milczarek i in. 2015, s. 95].

Obiektem badań byli studenci pierwszego roku studiów ekonomicznych w Polsce, na Litwie i w Hiszpanii. Badania odbyły się w październiku 2013 r. na Wydziale Nauk Ekonomicznych i Zarządzania Uniwersytetu Szczecińskiego (n=267), w październiku 2014 r. na Wydziale Polityki i Zarządzania na Uniwersytecie Michała Romera w Wilnie (n=113) oraz w listopadzie i grudniu 2013 r. na Wydziale Ekonomii i Biznesu Uniwersytetu w Vigo (n=59). Studenci biorący udział w ankiecie stanowili odpowiednio 58,0%, 51,4% oraz 52,0% wszystkich studentów pierwszego roku studiujących na adekwatnych wydziałach.

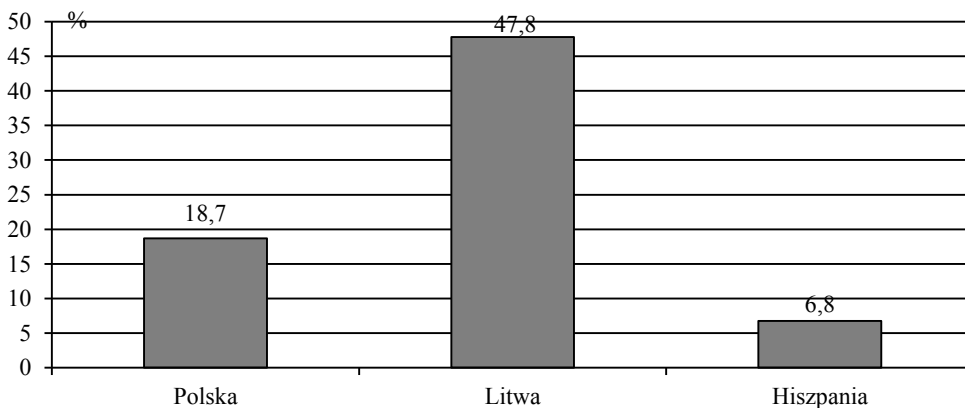
W ankiecie wykorzystanej do badania zastosowano technikę kwestionariusza papierowego, który składał się z metryczki oraz pytań dotyczących kapitału społecznego. W metryczce zwrócono się z prośbą o podanie informacji dotyczących wieku, płci, stanu cywilnego, rodziny, miejsca pochodzenia i zamieszkania, sytuacji zawodowej i wysokości dochodu. Kwestionariusz został przygotowany zgodnie ze schematem logicznym zaproponowanym przez Bank Światowy [Grootaert i in. 2004]. Kwestionariusz składał się z 36 pytań typu zamkniętego i pytań otwartych dotyczących kapitału społecznego bez podziału na jego typy [Milczarek i in. 2015, s. 95]. Dla celów tego artykułu do analizy zostało wybranych 6 pytań typu zamkniętego. W ramach nich zbadano skłonność do działań zbiorowych poprzez uczestnictwo w organizacjach pozarządowych lub w spotkaniach zbiorowych, skłonność do działań na rzecz innych poprzez określenie częstości uczestnictwa w akcjach charytatywnych, sposób pomagania osobom trzecim oraz poziom zaufania do osób z bliższego i dalszego otoczenia.

---

<sup>1</sup> Nr badań 503-2000-230-342. Ankieta została przeprowadzona przez zespół w składzie: dr hab. prof. US Danuta Miłaszewicz, dr Rafał Nagaj, dr Piotr Szkudlarek, mgr Aleksandra Milczarek, mgr Małgorzata Zakrzewska.

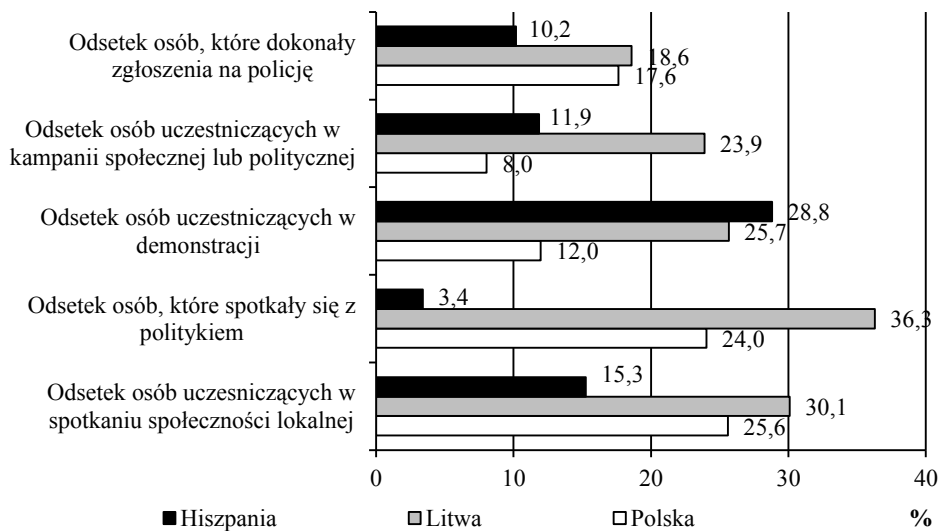
#### 4. Wyniki badań

W ramach badania postaw obywatelskich wśród studentów polskich, litewskich i hiszpańskich przeanalizowano skłonności do działań zbiorowych poprzez uczestnictwo w organizacjach pozarządowych (rys. 1) oraz spotkaniach zbiorowych (rys. 2).



**Rys. 1.** Odsetek badanych studentów uczestniczących kiedykolwiek w organizacji pozarządowej

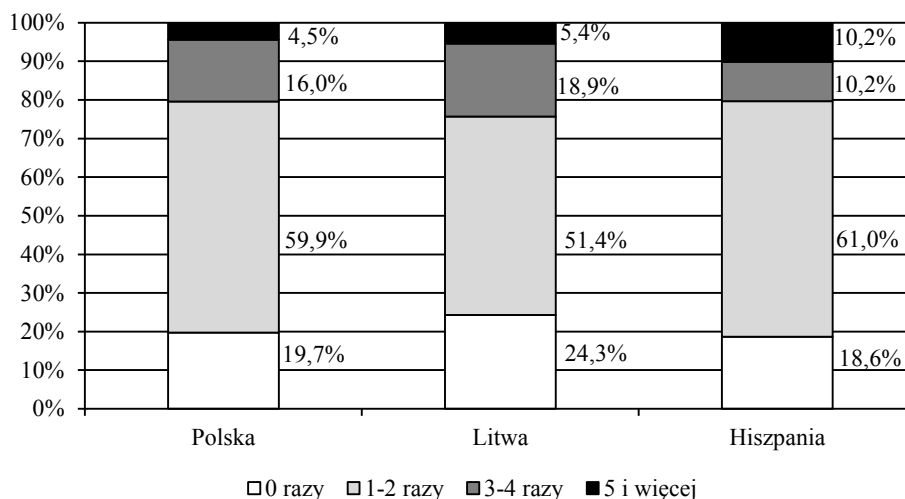
Źródło: opracowanie własne na podstawie wyników badań ankietowych.



**Rys. 2.** Odsetek studentów uczestniczących w spotkaniach zbiorowych

Źródło: opracowanie własne na podstawie wyników badań ankietowych.

Analiza wskazała, że studenci niechętnie uczestniczą w organizacjach pozarządowych. W Polsce mniej niż co piąty ankietowany uczestniczył kiedykolwiek w takiej organizacji, na Litwie mniej niż co drugi, a w Hiszpanii jedynie 6,8% (rys. 1). Warto zauważyć, że równie niska aktywność obywatelska badanych studentów jest obserwowana w odniesieniu do spotkań zbiorowych (rys. 2). Wyniki te dowodzą również, że ankietowani na Litwie cechują się największą aktywnością społeczną mierzoną odsetkiem osób uczestniczących w działaniach zbiorowych, Hiszpanie zaś najmniejszą. Dysproporcje te występują zwłaszcza w zakresie spotkań z politykiem, w których uczestniczyło 36,3% badanych z Litwy, 24% z Polski, a z Hiszpanii tylko 3,4%. Podobnie sytuacja wygląda, jeśli chodzi o zgłoszenia na policję (odpowiednio 18,6%, 17,6% i 10,2%) oraz uczestnictwo w spotkaniu społeczności lokalnej (30,1% na Litwie, 25,6% w Polsce i 15,3% w Hiszpanii). Wart odnotowania jest także fakt, że aktywność społeczna wśród ankietowanych w Polsce jest na zbliżonym poziomie co na Litwie, a inny niż w Hiszpanii. Świadczy to o tym, że badani z Litwy i Polski wykazują większe zainteresowanie sprawami o wymiarze lokalnym oraz ich najbliższym otoczeniem. Wśród Hiszpanów obserwuje się natomiast wyższy poziom postostowego kapitału społecznego, o czym może świadczyć najwyższy odsetek studentów uczestniczących w demonstracjach. Na tej podstawie można wnioskować, że Hiszpanie cechują się większym zaufaniem do osób obcych, gdy tymczasem wśród badanych z Europy Środkowo-Wschodniej brak jest takiego zaufania (na co wskazywać mogą wysokie odsetki zgłoszeń na policję). W Polsce czy na Litwie prawdopodobnie w mniejszym zakresie ufa się nieznanym, a większą wagę przykładają do najbliższego otoczenia.



Rys. 3. Odsetek studentów uczestniczących w akcjach charytatywnych

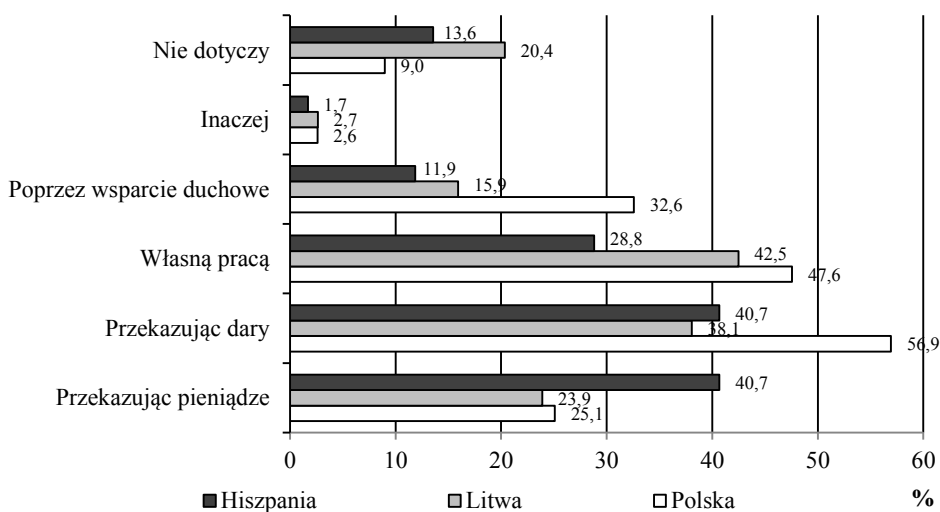
Źródło: opracowanie własne na podstawie wyników badań ankietowych.



Potwierdzeniem tego mogą być wyniki badania w zakresie częstotliwości uczestnictwa w akcjach charytatywnych przedstawione na rysunku 3.

Badania wskazują, że studenci dość chętnie uczestniczą w różnego rodzaju akcjach charytatywnych. W ciągu ostatniego roku jedynie ok. jednej piątej ankietowanych w nich nie uczestniczyła. Należy jednak podkreślić, że znaczna większość badanych (ponad połowa) jedynie 1-2-krotnie podjęła się udziału w akcji charytatywnej. Na tle wszystkich ankietowanych studentów odznaczają się ci z Hiszpanii, którzy najczęściej spośród trzech badanych państw uczestniczyli w akcjach charytatywnych, w tym wielokrotnie, tj. 5 i więcej razy. Potwierdza to zatem wnioski z rysunków 1 i 2, gdzie stwierdzono, że Hiszpanie charakteryzują się większym zaufaniem do osób trzecich niż Litwini i Polacy<sup>2</sup>.

Na rysunku 4 przedstawiono sposób, w jaki jest udzielana pomoc osobom trzecim.



Rys. 4. Sposób pomocy osobom trzecim przez ankietowanych studentów

Źródło: opracowanie własne na podstawie wyników badań ankietowych.

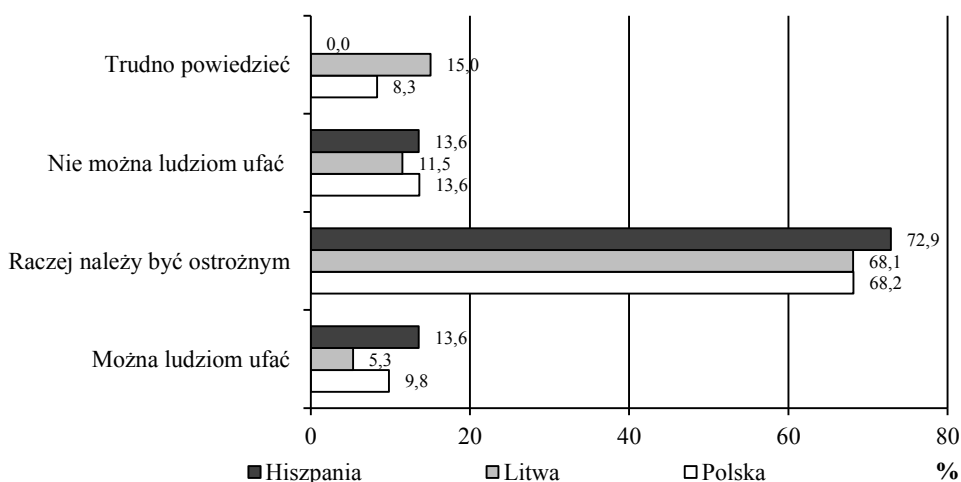
Najczęściej preferowanym sposobem wspierania potrzebujących jest przekazywanie darów (od 38,1% do 56,9% badanych) oraz pomaganie własną pracą (od 28,8% do 47,6%). Zauważyć jednak należy, że o ile w Polsce ponad połowa badanych pomaga osobom trzecim poprzez przekazywanie darów, a 47,6% własną pracą, na Litwie najczęściej czyni się to własną pracą (42,5%), a potem przekazując dary (38,1%), o tyle w Hiszpanii najpopularniejszym sposobem pomagania obcym jest przekazywanie pieniędzy lub darów (po 40,7%). Można to tłumaczyć większą

<sup>2</sup> Jest to zgodne z wynikami analizy przeprowadzonej przez Nagaję [2016, s. 73-82], gdzie została przedstawiona szczegółowa analiza skłonności do działań charytatywnych wśród ankietowanej grupy polskich i hiszpańskich studentów.



zamożnością społeczeństwa hiszpańskiego niż litewskiego czy polskiego, jednak badania nie potwierdzają takiej zależności z poziomem dochodów [Nagaj 2015]. Najbardziej prawdopodobnym wytłumaczeniem tego faktu jest zatem większy poziom zaufania do obcych wśród Hiszpanów. Odnotować również warto, że jedna trzecia ankietowanych w Polsce skłonna jest pomagać osobom trzecim poprzez wsparcie duchowe, gdy tymczasem w pozostałych dwóch krajach, jest to raczej niezbyt popularny sposób pomagania innym. Może więc to potwierdzać powyższe przypuszczenia autora.

Na rysunkach 5 i 6 przedstawiono wyniki analizy w odniesieniu do stopnia zaufania do osób trzecich i charakteru osób, które takim zaufaniem się obdarza.

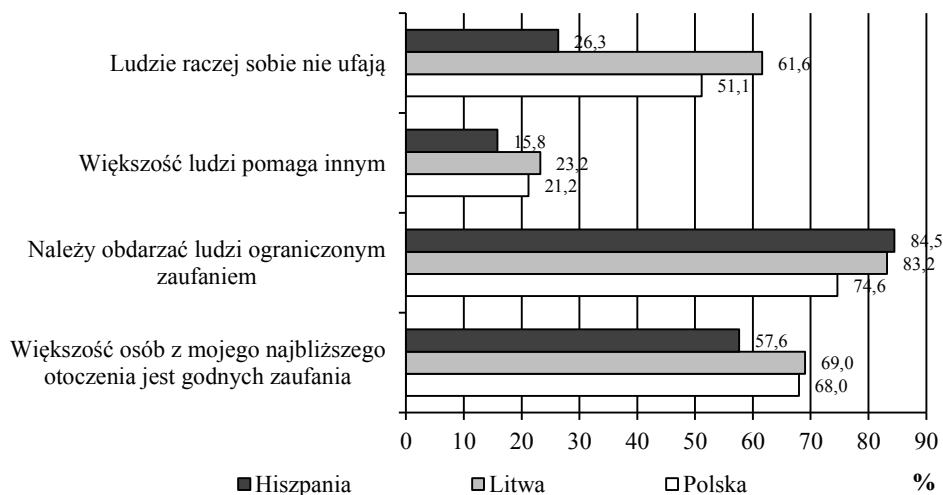


Rys. 5. Stopień zaufania ankietowanych do osób trzecich

Źródło: opracowanie własne na podstawie wyników badań ankietowych.

Większość ankietowanych studentów ma ograniczone zaufanie do nieznanym (rys. 5). Blisko 70% prezentuje taką postawę w każdym z badanych państw. Jednakże badani z Hiszpanii w największym zakresie (13,6%) prezentują postawę, że można ufać osobom trzecim. Wśród ankietowanych z krajów Europy Środkowo-Wschodniej w większości panuje przekonanie, że ludzie raczej sobie nie ufają (rys. 6). W Hiszpanii tylko co czwarty badany student tak uważa. Polacy i Litwini z kolei za godne zaufania uważają przede wszystkim osoby z najbliższego otoczenia (odpowiednio 68% i 69%). Oznacza to, że w krajach Europy Środkowo-Wschodniej (wśród ankietowanych) większe znaczenie odgrywa wiążący kapitał społeczny niż kapitał pomostowy.

Ostatnią częścią analizy skłonności badanych studentów do działań zbiorowych jest stosunek do postaw obywatelskich. Na rysunku 7 przedstawiono, jak one się kształtują w każdym z trzech badanych krajów.

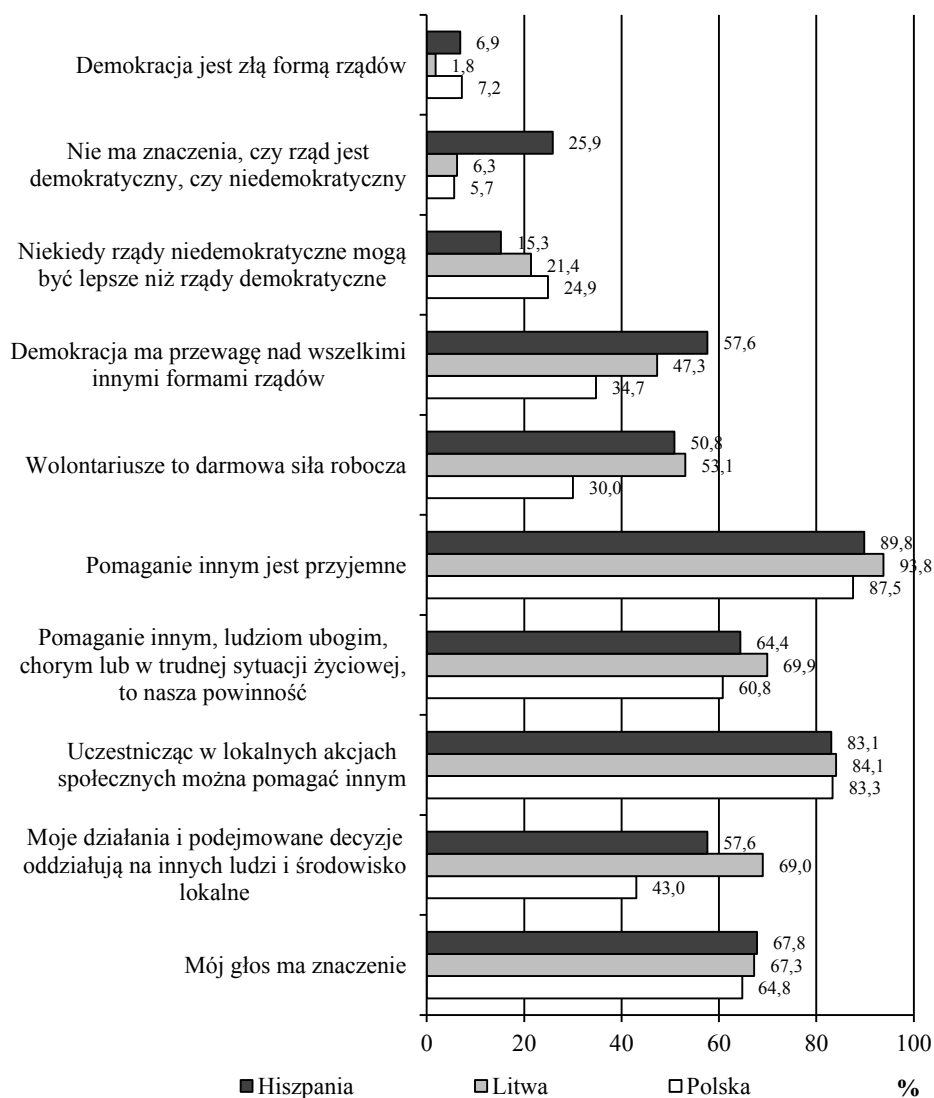


Rys. 6. Odsetek studentów zgadzających się ze stwierdzeniami na temat zaufania

Źródło: opracowanie własne na podstawie wyników badań ankietowych.

Ankietowani studenci z Polski prezentują najniższy poziom postaw obywatelskich spośród trzech badanych krajów. Podkreślić również należy, że z kolei badani z Hiszpanii charakteryzują się największym stopniem świadomości obywatelskiej. Wszędzie wyższy poziom postaw obywatelskich jest obserwowany w odniesieniu do akcji społecznych niż do ustroju demokratycznego. Zwłaszcza w Polsce jest niski poziom pozytywnego stosunku do demokracji, gdyż jedynie nieco ponad jedna trzecia badanych uważa, że demokracja ma przewagę nad innymi formami rządów. Na Litwie jest to blisko połowa, a w Hiszpanii znaczna większość ankietowanych. Jak podkreślono, pozytywny stosunek jest zwłaszcza prezentowany do akcji społecznych, w tym charytatywnych. Wszędzie blisko 90% osób uważa pomaganie innym za czynność przyjemną, ponad 80% pozytywnie ocenia lokalne akcje społeczne, a ok. dwóch trzecich jest zdania, że pomoc osobom ubogim, chorym lub w trudnej sytuacji życiowej jest powinnością. Rzuca się jednak w oczy fakt, że w Polsce jedynie 43% badanych studentów jest zdania, że ich działania i podejmowane decyzje oddziałują na innych ludzi i środowisko lokalne. Podobnie najmniejszy odsetek badanych uważa, że ich głos ma znaczenie. Potwierdza to wcześniejsze spostrzeżenia, że poziom pomostowego kapitału społecznego w Polsce jest dość niski.

Badania wskazują, że studenci dość chętnie uczestniczą w różnego rodzaju akcjach charytatywnych. W ciągu ostatniego roku jedynie ok. jednej piątej ankietowanych w nich nie uczestniczyła. Należy jednak podkreślić, że znaczna większość badanych (ponad połowa) jedynie 1-2-krotnie podjęła się udziału w akcji charytatywnej. Zauważyć należy, że wśród studentów z Hiszpanii największy odsetek spośród



Rys. 7. Zgoda ankietowanych z określonymi stwierdzeniami na temat postaw obywatelskich

Źródło: opracowanie własne.

trzech badanych państw uczestniczył w akcjach charytatywnych, jak i czynił to wielokrotnie, tj. 5 i więcej razy. Potwierdza to zatem wnioski z rysunków 1 i 2, gdzie stwierdzono, że Hiszpanie charakteryzują się większym zaufaniem do osób trzecich niż Litwini i Polacy.

## 5. Zakończenie

W pracy poruszono ważny problem, jakim są działania zbiorowe i na rzecz innych, które zgodnie z podejściem Putnama są warunkiem i gwarantem wysokiego poziomu kapitału społecznego w danym kraju. Kapitał społeczny, podobnie jak inne formy kapitału, jak zauważa Bourdieu, jest siłą do osiągnięcia postępu w różnych dziedzinach życia. W artykule podjęto się zbadania, jaka jest skala tych działań zbiorowych wśród ankietowanej grupy polskich, litewskich i hiszpańskich studentów.

Analiza dowiodła, że badani studenci niechętnie uczestniczą w organizacjach pozarządowych. Skłonni są zaś działać w różnego rodzaju akcjach charytatywnych bądź akcjach o zasięgu lokalnym. Dotyczy to głównie studentów z Litwy i Polski. Wśród Hiszpanów obserwuje się tymczasem wyższy poziom pomostowego kapitału społecznego, czego efektem jest najwyższy odsetek studentów uczestniczących w różnego rodzaju demonstracjach. Ankietowani studenci z Polski cechują się natomiast większą niechęcią do osób obcych. W mniejszym zakresie ufa się nieznanemu, a większą rolę przykłada się do najbliższego otoczenia.

Jak zauważono, ankietowani studenci w każdym z badanych państw chętnie uczestniczą w akcjach charytatywnych, w różny zaś sposób pomaga się osobom obcym. O ile w Polsce preferowanym sposobem wspierania potrzebujących jest przekazywanie darów, o tyle na Litwie najczęściej czyni się to własną pracą, a w Hiszpanii przekazuje pieniądze.

Z przeprowadzonej analizy wynika również, że ankietowani studenci z Polski prezentują najniższy poziom postaw obywatelskich spośród trzech badanych krajów, podczas gdy badani z Hiszpanii charakteryzują się największym stopniem świadomości obywatelskiej. Trzeba zaznaczyć, że znacznie wyższy poziom postaw obywatelskich jest obserwowany w odniesieniu do akcji społecznych niż do ustroju demokratycznego. Zwłaszcza w Polsce jest obserwowane niskie zaufanie do ustroju demokratycznego.

Wyniki badań w odniesieniu do studentów polskich pokrywają się z danymi z diagnozy społecznej dla ogółu społeczeństwa w Polsce, której autorem jest zespół pod kierunkiem Janusza Czapińskiego i Tomasza Panka. Ankietowani niemal w identycznej proporcji jak ogół społeczeństwa deklarują podejmowanie działań na rzecz własnej społeczności lokalnej, nieco częściej zaś działają w organizacjach pozarządowych. Wyniki badań wśród ankietowanych studentów pokrywają się także z diagnozą społeczną Polaków w kwestii zaufania. Są oni raczej nieufni i nie wierzą w dobre intencje innych ludzi oraz wykazują najniższe wskaźniki zaufania do bliźnich wśród badanych krajów.

Należy więc stwierdzić, że ankietowani studenci w Polsce odznaczają się niskim stanem postaw typowych dla społeczeństwa obywatelskiego, podobnie jak całość polskiego społeczeństwa, w tym również na tle innych państw. Potrzebne są zatem dalsze badania celem zaobserwowania, czy są to tendencje trwałe.

## Literatura

- Bourdieu P., Wacquant L.J.D., 1992, *An Invitation to Reflexive Sociology*, University of Chicago Press, Chicago.
- Civicus, 2013, *State of Civil Society 2013: Creating an enabling environment*, Civicus House, Johannesburg, [http://socs.civicus.org/wp-content/uploads/2013/04/2013StateofCivilSocietyReport\\_full.pdf](http://socs.civicus.org/wp-content/uploads/2013/04/2013StateofCivilSocietyReport_full.pdf) (4.05.2016).
- Coleman J., 1988, *Social Capital in the Creation of Human Capital*, American Journal of Sociology, vol. 94 (suplement), s. S95-S120.
- Copleston F., 2006, *Historia filozofii*, t. 7: *od Fichtego do Nietzschego*, tłum. Jerzy Łoziński, Instytut Wydawniczy PAX, Warszawa.
- Czapiński J., Panek T. (red.), 2015, *Diagnoza społeczna 2015: warunki i jakość życia Polaków. Raport*, Rada Monitoringu Społecznego, Warszawa, [http://www.diagnoza.com/pliki/raporty/Diagnoza\\_report\\_2015.pdf](http://www.diagnoza.com/pliki/raporty/Diagnoza_report_2015.pdf) (12.04.2016).
- Grootaert Ch., Narayan D., Jones V.N., Woolcock M., 2004, *Measuring Social Capital: An Integrated Questionnaire*, World Bank Working Paper, no. 18, The World Bank, Washington, <https://openknowledge.worldbank.org/bitstream/handle/10986/15033/281100PAPER0Measuring0social0capital.pdf?sequence=1> (20.08.2013).
- Hanifan L.J., 1916, *The Rural School Community Center*, The Annals of the American Academy of Political and Social Science, vol. 67, s. 130-138.
- Milczarek A., Miłaszewicz D., Nagaj R., Szkudlarek P., Zakrzewska M., 2015, *Social Networks as a Determinant of the Socialisation of Human Capital*, Human Resources Management & Ergonomics, vol. 9, no. 2, s. 89-103.
- Nagaj R., 2015, *Dochody a skłonność do działań altruistycznych wśród studentów w Polsce*, Prace Naukowe Uniwersytetu Ekonomicznego we Wrocławiu, nr 401, s. 317-326.
- Nagaj R., 2016, *Form of social capital and a willingness to perform charitable activities. A comparative analysis based on the example of Polish and Spanish students*, [w:] Sokół A., Figurska I., Drela K. (red.), *Contemporary socio-economic issues and problems: management-processes*, Kartprint, Bratislava, s. 73-82.
- Putnam R.D., 1995, *Bowling Alone: America's Declining Social Capital*, Journal of Democracy, vol. 6, no. 1, s. 65-78, <http://archive.realtor.org/sites/default/files/BowlingAlone.pdf> (10.10.2015).
- Szkudlarek P., Biglieri J.V., 2016, *Trust as an element of social capital – evidence from a survey of Polish and Spanish students*, Journal of International Studies, vol. 9, no. 1, s. 252-264. DOI: 10.14254/2071-8330.2016/9-1/19.
- Śnieżek-Strój E., 2007, *Społeczeństwo obywatelskie w Polsce. Rzeczywistość czy fikcja?*, Zeszyty Naukowe Zakładu Europeistyki Wyższej Szkoły Informatyki i Zarządzania w Rzeszowie, nr 3, s. 29-57.