

PRACE NAUKOWE

Uniwersytetu Ekonomicznego we Wrocławiu

RESEARCH PAPERS

of Wrocław University of Economics

Nr 449

Ekonomia



Wydawnictwo Uniwersytetu Ekonomicznego we Wrocławiu
Wrocław 2016

Redakcja wydawnicza: Joanna Świrska-Korłub, Jadwiga Marcinek

Redakcja techniczna i korekta: Barbara Łopusiewicz

Łamanie: Beata Mazur

Projekt okładki: Beata Dębska

Informacje o naborze artykułów i zasadach recenzowania
znajdują się na stronach internetowych

www.pracnaukowe.ue.wroc.pl

www.wydawnictwo.ue.wroc.pl

Publikacja udostępniona na licencji Creative Commons

Uznanie autorstwa-Użycie niekomercyjne-Bez utworów zależnych 3.0 Polska
(CC BY-NC-ND 3.0 PL)



© Copyright by Uniwersytet Ekonomiczny we Wrocławiu
Wrocław 2016

ISSN 1899-3192

e-ISSN 2392-0041

ISBN 978-83-7695-616-9

Wersja pierwotna: publikacja drukowana

Zamówienia na opublikowane prace należy składać na adres:

Wydawnictwo Uniwersytetu Ekonomicznego we Wrocławiu

ul. Komandorska 118/120, 53-345 Wrocław

tel./fax 71 36 80 602; e-mail: econbook@ue.wroc.pl

www.ksiegarnia.ue.wroc.pl

Druk i oprawa: TOTEM

Spis treści

Wstęp	11
Piotr Adamczewski: Organizacje inteligentne w rozwoju społeczeństwa wiedzy / Intelligent organizations in the development of knowledge society	13
Maciej Banasik: Siła demokracji a władza finansjery na przykładzie kryzysu w Grecji / The strength of democracy vs. the power of high finance on the example of the crisis in Greece	23
Paweł Białynicki-Birula, Łukasz Mamica: Uwarunkowania i efekty polityki przemysłowej w świetle neoweberowskiej koncepcji państwa / Determinants and effects of industrial policy in the context of the neoweberian state model	40
Jan Borowiec: Integracja handlowa jako determinanta synchronizacji cykli koniunkturalnych w strefie euro / Trade integration as a determinant of business cycles synchronization in the Euro Area	52
Malgorzata Bułkowska: Potencjalny wpływ bilateralnych umów handlowych na wzrost gospodarczy UE – przewidywane skutki dla polskiego sektora rolno-spożywczego / Potential impact of the bilateral trade agreements on the economic growth in the EU – expected consequences for the Polish agri-food sector	61
Sławomir Czetwertyński: Produkcja partnerska a nieformalny obrót cyfrowymi dobrami informacyjnymi / Peer production vs. informal distribution of digital information goods	72
Ireneusz Dąbrowski: Mechanizmy sprzężeń zwrotnych i ujęcie cybernetyczne w ekonomii / Feedbacks and cybernetic coverage in economics	86
Tomasz Dębowski: Polityka regionalna Unii Europejskiej w Polsce – teraźniejszość i przyszłość / Regional policy of the European Union in Poland – present and future	96
Wirginia Doryń: Innowacyjność sektora niskiej techniki w krajach Unii Europejskiej – analiza porównawcza / Innovation of the low technology sector in the European Union – a comparative analysis	109
Karolina Dreła: Prekariat – kierunki zmian i wpływ na rynek pracy / Precariat – directions of changes and impact on the labour market	118
Monika Fabińska: Droga kobiet do sukcesu biznesowego w dobie polityki równych szans / Women’s road to business success in the era of equal opportunities policy	130

Maria Fic, Daniel Fic, Edyta Ropuszyńska-Surma: Społeczno-ekonomiczne ograniczenia rozwoju gospodarczego Polski w kontekście pułapki średniego dochodu / Socio-economic constraints of the Polish economic growth in context of the middle-income trap	142
Paweł Głodek: Proces komercjalizacji wiedzy a struktury uczelni wyższej – ujęcie modelowe / Process of knowledge commercialization and university organisational units – model approach.....	155
Aleksandra Grabowska-Powaga: Uwarunkowania kształtowania kapitału społecznego – odniesienia do Polski / Factors that influence social capital – references to Poland.....	169
Alina Grynia: Poziom oraz struktura finansowania działalności badawczo-rozwojowej na Litwie na tle pozostałych krajów UE / Level and structure of investment in research and development in Lithuania in comparison with other countries	177
Mariusz Hamulczuk, Jakub Kraciuk: Procesy globalizacji a wzrost gospodarczy w krajach europejskich / Globalisation processes vs. economic growth in the European countries	191
Anna Horodecka, Liudmyła Vozna: The vulnerability of the labor market as the effect of the human motivation to work / Wrażliwość rynku pracy jako skutek motywacji człowieka do pracy	207
Agata Jakubowska: Instytucjonalne podłoże relacji podmiotów funkcjonujących na rynku / Institutional background of relations between entities on the market	216
Ewa Jaska: Uwarunkowania makroekonomiczne rozwoju rynku reklamy medialnej w Polsce / Macroeconomic conditions for the development of media advertising market in Poland	224
Michał Jurek: Społeczna odpowiedzialność biznesu – ewolucja koncepcji i jej znaczenia / Corporate social responsibility – evolution of the concept and its importance.....	234
Renata Karkowska, Igor Kravchuk: Struktura inwestorów na GPW w Warszawie w kontekście zmian makroekonomicznych i rynkowych / Structure of investors in the Warsaw Stock Exchange in the context of macroeconomic and market changes.....	246
Grażyna Karmowska: Analiza i ocena poziomu eko-innowacji w nowych krajach członkowskich Unii Europejskiej / Analysis and assessment of the level of eco-innovation in the new member countries of the European Union	257
Dariusz Kielczewski: Racjonalność człowieka gospodarującego w ujęciu koncepcji <i>homo sustinens</i> / Rationality of managing man in the concept of <i>homo sustinens</i>	269

Krystyna Kietlińska: Rola powiatowych urzędów pracy w przeciwdziałaniu bezrobociu w Polsce / The role of district labour offices of work in counter-acting unemployment in Poland	277
Aneta Kisiel: Kształtowanie kapitału ludzkiego – wybrane problemy / Human capital shaping – selected issues	289
Dariusz Klimek: Funkcja ekonomiczna imigracji na polskim rynku pracy / The economic function of immigration on the Polish labor market	300
Paweł Kocoń: Zarządzanie informacją – utajnianiem i ujawnianiem – jako funkcja zarządzania publicznego / Managing the information – encryption and disclosure – as public management functions	310
Anna Kozłowska, Agnieszka Szczepowska-Flis: Weryfikacja hipotezy schumpeterowskiej w kontekście rodzajowej struktury wdrażanych innowacji / Verification of Schumpeterian hypothesis in the context of generic structure of innovations	319
Anna Kozłowska, Agnieszka Szczepowska-Flis: Wpływ wybranych warunków działalności gospodarczej na aktywność innowacyjną przedsiębiorstw / Influence of chosen conditions of economic activity on innovation activity of enterprises	329
Joanna Kudelko: Nowy paradygmat rozwoju w realizacji polityki spójności / New paradigm of development in the implementation of cohesion policy	340
Wojciech Leoński: Rola państwa i instytucji rządowych w promowaniu koncepcji społecznej odpowiedzialności biznesu w Polsce / The role of the state and government agencies in promoting the concept of corporate social responsibility in Poland	350
Renata Lisowska: Kształtowanie przewagi konkurencyjnej małych i średnich przedsiębiorstw poprzez wykorzystanie wzornictwa przemysłowego – doświadczenia województwa wielkopolskiego / Shaping the competitive advantage of small and medium-sized enterprises through the use of industrial design – experience of the Wielkopolskie Voivodeship	358
Irena Łącka: Wkład uczelni i instytutów badawczych w ochronę własności przemysłowej w Polsce w latach 2009-2014 / Input of universities and research institutes on the protection of industrial property in Poland between 2009 and 2014	368
Agnieszka Malkowska: Eksport województwa zachodniopomorskiego – charakterystyka i znaczenie dla regionu / Exports in Zachodniopomorskie Voivodeship – profile and significance for the region	381
Natalia Mańkowska: Usługi e-administracji a konkurencyjność międzynarodowa w wymiarze instytucjonalnym / E-government services and institutional competitiveness	392
Grażyna Michalczuk, Julita Fiedorczyk: Kapitał intelektualny kraju (NIC) – konceptualizacja podejść / National intellectual capital (NIC) – the conceptualization of approach	402

Michał Michorowski, Artur Pollok, Bogumiła Szopa: Przeobrażenia w sferze dochodów gospodarstw domowych w Polsce według grup społeczno-ekonomicznych w latach 1993-2014 / Transformations in household incomes in Poland by socioeconomic groups in 1993-2014	412
Dorota Milek: Przestrzenne zróżnicowanie innowacyjności polskich regionów / Spatial diversity of Polish regions innovativeness	424
Bogumiła Mucha-Leszko: Przyczyny słabego ożywienia koniunktury gospodarczej w strefie euro w świetle hipotezy o nowej sekularnej stagnacji / Causes of the Eurozone's slow economic recovery in the light of new secular stagnation hypothesis	436
Rafał Nagaj: Działania zbiorowe i na rzecz innych – analiza porównawcza polskich, litewskich i hiszpańskich studentów / Collective actions and helping others – comparative analysis of Polish, Lithuanian and Spanish student)	450
Paulina Nowak: Regionalne zróżnicowania poziomu nasycenia w ośrodki innowacji i przedsiębiorczości / Regional variation in the level of saturation in the centers of innovation and entrepreneurship	462
Robert Pietrzykowski: Rozwój gospodarczy państw Europy Środkowej i Wschodniej jako członków Unii Europejskiej / Economic development of countries of Central and Eastern Europe as members of the European Union	476
Elżbieta Pohulak-Żołędowska, Arkadiusz Żabiński: Wykorzystanie idei otwartych innowacji we współczesnych gospodarkach / Open innovation concept in contemporary economies	487
Gabriela Przesławska: Otoczenie instytucjonalne jako czynnik międzynarodowej konkurencyjności kraju oraz inkluzywnego wzrostu / Institutional environment as a factor of country's international competitiveness and inclusive growth.....	498
Malgorzata Raczkowska: Jakość życia w krajach Unii Europejskiej / Quality of life in the European Union	511
Anna Rutkowska-Gurak: Refleksje nad metodologią nauk ekonomicznych / Reflections on the methodology of economic sciences	522
Stanisław Swadźba: Wzrost gospodarczy krajów Azji Południowo-Wschodniej i Unii Europejskiej. Analiza porównawcza / The economic growth of South-East Asia and the European Union. Comparative analysis	536
Anna Sworowska: Współpraca patentowa nauki i biznesu na przykładzie województwa podkarpackiego – analiza sieci / Network analysis of patent cooperation between science and business – the case of Subcarpathian region	547
Monika Szafrąńska, Renata Matysik-Pejas: Społeczna odpowiedzialność banków komercyjnych w Polsce wobec środowiska naturalnego / Corpo-	

rate social responsibility of commercial banks in Poland towards the natural environment.....	559
Piotr Szkudlarek: Płeć studentów a ich aktywność społeczna w świetle badań nad kapitałem społecznym / Sex of students and their social activity in the light of research into the social capital	573
Agnieszka Szulc: Instytucje formalne i nieformalne na rynku pracy w Polsce / Formal and informal institutions on the labour market in Poland	584
Andrzej Szuwarzyński: Porównanie efektywności działalności badawczo-rozwojowej w krajach OECD / Comparison of efficiency of research and development in OECD countries	595
Magdalena Szyszko: Oczekiwania bliskie racjonalnym? Współczesne koncepcje kształtowania oczekiwań uczestników rynku / Bounded rationality of expectations? Modern hypotheses of expectations formation of market participants.....	606
Ewa Ślęzak: Migracje Polaków po 2004 roku a gospodarstwa domowe – implikacje teoretyczne i praktyczne / Migrations of the Polish after 2004 vs. the households – theoretical and practical implications	616
Mirosława Tereszczuk: Instrumenty polityki handlowej Unii Europejskiej a polski handel zagraniczny produktami rolno-spożywczymi / Trade policy instruments of the European Union versus the Polish foreign trade in agricultural products	627
Agnieszka Tomczak: Polityka monetarna i fiskalna w warunkach wysokiego zadłużenia / Monetary and fiscal policy in the conditions of considerable indebtedness.....	639
Katarzyna Twarowska: Efekty międzynarodowej koordynacji polityki walutowej w latach 1978-2015 / Effects of international monetary policy coordination in the period 1978-2015.....	652
Zuzanna Urbanowicz: Simulation analysis of the degree of inadequacy in the single monetary policy for the EU economy outside the euro zone / Symulacyjna analiza stopnia nieadekwatności jednolitej polityki pieniężnej dla unijnej gospodarki spoza strefy euro	665
Grażyna Węgrzyn: Absolwenci na europejskim rynku pracy – analiza porównawcza / University graduates at European labour market – comparative analysis	675
Danuta Witczak-Roszkowska: Kapitał społeczny polskich regionów / Social capital of Polish regions.....	686
Katarzyna Włodarczyk: Serwicyzacja konsumpcji w polskich gospodarstwach domowych / Servicization of consumption in Polish households.....	699
Renata Wojciechowska: Between economic triumphalism and anti-economism / Między tryumfalizmem ekonomicznym a antyeconomizmem	709

Malgorzata Wosiek: Migracje międzynarodowe w procesach dostosowawczych na rynkach pracy krajów UE w czasie kryzysu / International migration in the labour market adjustment processes in the EU countries during the crisis	718
Urszula Zagóra-Jonszta: Dwugłos klasyków francuskich na temat podatków – Bastiat i Sismondi / Two voices of French classics about taxes – Bastiat and Sismondi	730
Malgorzata Zielenkiewicz: Konkurencyjność krajów UE w świetle globalnego kryzysu finansowego / Competitiveness of the EU countries in the context of the global financial crisis	740

Wstęp

Z wielką przyjemnością oddajemy do Państwa rąk publikację pt. „Ekonomia”, wydaną w ramach Prac Naukowych Uniwersytetu Ekonomicznego we Wrocławiu. Opracowanie składa się z 65 artykułów, w których autorzy prezentują wyniki badań w czterech obszarach problemowych analizowanych na poziomie mikro- i makroekonomicznym.

Pierwszy obszar przedstawia rozważania dotyczące rynku pracy i instytucji rynku pracy, a także roli kapitału ludzkiego w gospodarce. Znalazły się tutaj wyniki badań na temat np.: roli urzędów pracy w przeciwdziałaniu bezrobociu, wpływu instytucji formalnych i nieformalnych na rynek pracy, zjawiska prekariatu, sytuacji kobiet na rynku pracy w dobie polityki równych szans czy pozycji absolwentów na europejskim rynku pracy. Drugi obszar dotyczy problemów makroekonomicznych współczesnych gospodarek, często ukazywanych w kontekście analizy sytuacji Polski na tle innych krajów unijnych. W tej grupie artykułów zaprezentowano wyniki analiz dotyczących m.in.: interwencjonizmu monetarnego i fiskalnego w warunkach wysokiego zadłużenia, polityki monetarnej i fiskalnej w krajach unijnych, ograniczeń wzrostu i rozwoju gospodarczego, innowacyjności i przedsiębiorczości, działalności badawczo-rozwojowej oraz roli kapitału intelektualnego kraju. Trzeci obszar tematyczny prezentowanej publikacji stanowią aspekty mikroekonomiczne, omawiając je np. dokonano analizy relacji podmiotów funkcjonujących na rynku, poddano ocenie przeobrażenia w sferze dochodów gospodarstw domowych czy opisano wpływ migracji na gospodarstwa domowe w Polsce. Czwarty obszar obejmuje zaś opracowania dotyczące fundamentów ekonomii, m.in. racjonalności człowieka w ujęciu *homo sustinens*, nowych paradygmatów rozwoju, refleksji nad metodologią nauk ekonomicznych, koncepcji kształtowania oczekiwań uczestników rynku czy analiz poglądów klasyków francuskich na temat podatków.

Książka przeznaczona jest dla pracowników naukowych szkół wyższych, specjalistów w praktyce zajmujących się problematyką ekonomiczną, studentów studiów ekonomicznych oraz słuchaczy studiów podyplomowych i doktoranckich.

Artykuły składające się na niniejszą książkę były recenzowane przez samodzielnych pracowników nauki, w większości kierowników katedr ekonomii. Chcielibyśmy serdecznie podziękować za wnikliwe i rzetelne recenzje, często inspirujące do dalszych badań. Oddając powyższą publikację do rąk naszych Czytelników, wyrażamy jednocześnie nadzieję, że ze względu na jej wszechstronny charakter spotka się ona z zainteresowaniem i przyczyni do rozpoczęcia inspirujących dyskusji.

Jerzy Sokołowski

Małgorzata Wosiek

Uniwersytet Rzeszowski
e-mail: mwoosiek@ur.edu.pl

MIGRACJE MIĘDZYNARODOWE W PROCESACH DOSTOSOWAWCZYCH NA RYNKACH PRACY KRAJÓW UE W CZASIE KRYZYSU

INTERNATIONAL MIGRATION IN THE LABOUR MARKET ADJUSTMENT PROCESSES IN THE EU COUNTRIES DURING THE CRISIS

DOI: 10.15611/pn.2016.449.63

JEL Classification: F15, F16, F22, J61

Streszczenie: W opracowaniu poddano dyskusji rolę migracji siły roboczej między krajami UE w procesach dostosowawczych na rynkach pracy tych gospodarek w czasie kryzysu gospodarczego. Weryfikacji empirycznej podlegały zmiany elastyczności migracji względem zróżnicowań w zakresie bezrobocia oraz poziomu wynagrodzeń w krajach UE 27 oraz UE 15, przed wybuchem kryzysu gospodarczego i po jego wybuchu (lata 2000-2014). Wykorzystano analizę regresji dla modeli panelowych z efektami ustalonymi. Migracje między krajami UE pozostawały pod dużym wpływem przemieszczania się mieszkańców nowych krajów członkowskich i obywateli spoza UE. Można przypuszczać, że po 2007 r. to ich reakcja jest odpowiedzialna za zwiększenie elastyczności migracji względem różnicujących się warunków na rynkach pracy UE. W rezultacie po 2007 r. ruchy migracyjne wewnątrz UE przyczyniały się do zmniejszania dywergencji w zakresie stóp bezrobocia, choć ich rola była niewielka.

Słowa kluczowe: migracje międzynarodowe, kryzys gospodarczy, kraje UE, rynek pracy.

Summary: The study discusses the role of workforce migration across the EU countries in the labour market adjustment processes occurring in these countries' economies during the crisis. The empirical verification has been used to confirm changes in the migration flexibility regarding diversification of the unemployment and salary rates in the EU-27 and EU-15 countries, before and after the crisis broke out (2000-2014). The study uses the regression approach to analyse panel data models with fixed effects. Migration across the EU countries has been heavily impacted by the movement of the new member states' residents, as well as citizens from beyond the EU. It can be assumed that after 2007 their actions were responsible for the increase in migration flexibility in regard to the diversification of conditions on the EU labour market. As a result, after 2007 these migration movements within the EU borders contributed to the reduction of divergences as far as unemployment rates were concerned. Their impact, however, was minimal.

Keywords: international migrations, economic crisis, the EU countries, labour market.

1. Wstęp

Decyzja o zmianie kraju zamieszkania ma charakter wieloaspektowy. Jest wynikiem swoistego rachunku kosztów i korzyści, którego końcowy rezultat determinują zarówno czynniki wypychające z dotychczasowego miejsca pobytu (*push factors* – jak wysokie bezrobocie, niskie dochody, różne przejawy dyskryminacji), jak i czynniki przyciągające do innej lokalizacji (*pull factors* – np. korzystniejsze warunki socjalne i bytowe, łatwość znalezienia pracy, wyższe wynagrodzenia, sieci migracyjne). Na to nakładają się obiektywne uwarunkowania tych decyzji, o charakterze zewnętrznym (dystans przestrzenny i kulturowy między krajami, możliwości i koszty transportu, itp.) oraz te związane z indywidualnymi cechami potencjalnego migranta (wiek, płeć, wykształcenie, status rodzinny, zawodowy, zamożność itp.).

Skutki tych decyzji dotyczą bezpośrednio nie tylko migrujących i ich najbliższego otoczenia, ale także całych gospodarek krajów przyjmujących i wysyłających migrantów. W wymiarze makroekonomicznym migracje oddziałują m.in. na strukturę populacji, na funkcjonowanie rynków pracy czy na handel zagraniczny. Wskazuje się, że mobilność czynników wytwórczych (w tym pracy) jest jednym z kanałów sprzyjających procesom konwergencji, podnoszeniu efektywności alokacji zasobów, a także absorpcji szoków makroekonomicznych. Aspekty te są szczególnie ważne dla krajów funkcjonujących w ugrupowaniach integracyjnych. Im ściślejsza integracja, tym większą rolę przypisuje się temu automatycznemu mechanizmowi stabilizacyjnemu [Arpaia i in. 2014, s. 3; Tchorek 2014, s. 48-58].

Mimo utworzenia jednolitego rynku, natężenie migracji między i wewnątrz krajów UE pozostało relatywnie niskie w porównaniu do przepływów ludności w USA czy Australii [OECD 2012, s. 63-64]. Mobilność przestrzenna pracy odgrywała także niewielką rolę w stabilizowaniu rynków pracy UE w porównaniu do gospodarki amerykańskiej [Decressin, Fatas 1995; Jauer i in. 2014]. Z perspektywy wydarzeń po 2007 roku można zapytać, czy i w jakim stopniu kryzys gospodarczy, który w ostatnich latach istotnie zmienił przebieg procesów gospodarczych także w krajach europejskich, wpłynął na zależności występujące między migracją a procesami rynku pracy w tych gospodarkach. Celem opracowania jest ustalenie roli międzynarodowych ruchów migracyjnych w przebiegu procesów dostosowawczych na rynkach pracy krajów UE w krótkim okresie. Weryfikacji empirycznej poddano zmiany elastyczności migracji względem zróżnicowań w zakresie bezrobocia oraz poziomu wynagrodzeń w krajach UE 27 oraz UE 15, przed wybuchem kryzysu gospodarczego i po nim. Badania oparto na danych Eurostat dla lat 2000-2014. W modelowaniu zależności między migracjami a stopą bezrobocia i poziomem wynagrodzeń wykorzystano analizę regresji dla modeli panelowych z efektami ustalonymi.

2. Teoretyczne ramy rozważań oraz metodyka badania

Ze względu na interdyscyplinarność zjawiska migracji grupa teorii wyjaśniających te procesy jest bardzo szeroka. Myśl przewodnią koncepcji powstałych w obrębie nauk ekonomicznych zasada się – mówiąc ogólnie – na twierdzeniu, że pracownicy migrują tam, gdzie są wyższe stawki płac, jest wyższa stopa zwrotu z inwestycji w kapitał ludzki oraz gdzie są lepsze perspektywy zatrudnienia. Wskazują na to modele neoklasyczne czy też keynesowskie teorie migracji (por. [Puchalska, Barwińska-Małąjowicz 2010, s. 93-116]), a także wyniki badań empirycznych (m.in. [Decressin, Fatas 1995; Barro, Sala-i-Martin 1995]). Rolę relatywnych różnic w stopach bezrobocia oraz poziomie wynagrodzeń między krajami w indukowaniu przepływów ludności akcentuje także teoria optymalnych obszarów walutowych, wiążąca mobilność geograficzną pracowników z przywracaniem równowagi na rynkach pracy po wystąpieniu asymetrycznych szoków popytowych. Zróżnicowania płac i stóp bezrobocia są przyczyną ruchów migracyjnych, ale z drugiej strony przemieszczanie się ludności uruchamia mechanizm dążący do wyrównania tych wielkości i przywrócenia równowagi na rynkach pracy. Działanie tego mechanizmu jest opóźnione w stosunku do inicjujących go bodźców i rozciągnięte w czasie (por. [Baglioni i in. 2013; Arpaia i in. 2014, s. 3]). Jednak im szybsza i większa reakcja migrujących, tym mniejsze koszty ponosi gospodarka w sferze realnej (np. rozmiary bezrobocia) w czasie trwania procesów dostosowawczych.

Jeśli zatem ruchy migracyjne miałyby odgrywać istotną rolę w stabilizowaniu rynków pracy w UE, to powinny być one negatywnie skorelowane z relatywną stopą bezrobocia (im wyższa stopa bezrobocia w jednym kraju w porównaniu z innymi, tym większy ubytek zasobów pracy) i pozytywnie skorelowane z poziomem wynagrodzeń (im wyższe relatywne płace, tym wyższy poziom imigracji). P. Puhani [1999, s. 3-4] zwraca uwagę, że w ocenie tych zależności należy brać pod uwagę tzw. efekt progowy, to znaczy fakt, że decyzje o zmianie miejsca pobytu podejmowane są dopiero wtedy, gdy różnice między stopami bezrobocia czy poziomem wynagrodzeń w różnych krajach przekroczą pewien pułap. Zatem biorąc pod uwagę szybkość reakcji, czyli potencjał ruchów migracyjnych do łagodzenia nierównowag na rynkach pracy w krótkim okresie, wskazane jest, aby brać pod uwagę nie tyle skalę tych przepływów, ile ich elastyczność względem zmian poziomu relatywnych wynagrodzeń oraz relatywnej stopy bezrobocia, według formuły [Puhani 1999, s. 7]:

$$\frac{mig_u + pop_{u-1}}{pop_{u-1}} = A_u \left(\frac{u_{i,t-1}^{\alpha_1}}{u_{n,t-1}^{\alpha_1}} \cdot \frac{y_{i,t-1}^{\alpha_2}}{y_{n,t-1}^{\alpha_2}} \right),$$

gdzie: *mig* – saldo migracji netto, *pop* – populacja w wieku produkcyjnym (15-64 lata), *u* – stopa bezrobocia, *y* – poziom wynagrodzeń, *A* – stała nieposiadająca bezpośredniej interpretacji ekonomicznej; indeksy *i*, *n*, *t* oznaczają: *i* – kraj, *n* – średnia dla całej porównywanej grupy krajów, *t* – czas, zaś α_1 – wskaźnik elastyczności migracji względem zmian w stopie bezrobocia w danym kraju w relacji do porównaw-

czej grupy gospodarek, α_2 – wskaźnik elastyczności migracji względem zmian w poziomie relatywnych wynagrodzeń.

Badania empiryczne dążące do ustalenia roli migracji w przebiegu procesów dostosowawczych na rynkach pracy przeprowadzono w następujących etapach:

1. Określono obiekt i okres badania. Analizą objęto 27 krajów Unii Europejskiej (UE 27, bez Chorwacji). Z tego grona wyłoniono 15 krajów (UE 15), tworzących ugrupowanie przed 2004 r. Badania przeprowadzone dla tak zakreślonych grup krajów pozwalają prześledzić, czy i jak rozszerzenie geograficzne UE wpływa na natężenie oraz elastyczność migracji względem różnicowań w zakresie bezrobocia oraz wynagrodzeń. Przedmiotem rozważań uczyniono kraje, a nie regiony (NUTS 2) UE, aby wyeliminować migracje wewnątrz krajowe i uwypuklić rolę międzynarodowych przepływów ludności w amortyzowaniu skutków szoków makroekonomicznych dotyczących w różnym stopniu kraje UE (por. [L'angevin 2007, s. 6]). Ze względu na dostępność danych analizami objęto lata 2000-2014, dokonując rozróżnienia na okres przed kryzysem (2000-2007) i po kryzysie (2008-2014). Umożliwiło to prześledzenie, czy i w jakim zakresie zmieniła się rola migracji pracowników w usuwaniu nierównowag na rynkach pracy w warunkach kryzysu gospodarczego.

2. Wyspecyfikowano zmienne uwzględnione w modelu. Pozyskanie adekwatnych danych statystycznych na temat międzynarodowych migracji nastęrcza wiele kłopotów (por. [Janicki 2006, s. 80-92]). W odniesieniu do bieżącego opracowania trudności dotyczą ponadto skompletowania danych dotyczących migracji wyłącznie z przyczyn ekonomicznych (a nie migracji ogółem, które uwzględniają także inne, np. rodzinne, motywy zmiany miejsca pobytu). Można przyjąć, że migracje o charakterze zarobkowym dość dobrze odzwierciedlone są przez przepływy osób w wieku produkcyjnym (15-64 lata). I te dane jednak, względnie kompletne dla krajów UE 27, w bazie Eurostat są dostępne od 2009 roku. Wskazane byłoby ponadto uwzględnienie strumieni migracyjnych obejmujących tylko obywateli z krajów UE (ten przekrój danych jest dostępny od 2013 roku).

Z dostępnych informacji wynika, że w latach 2009-2012 ponad 85% migrujących w UE stanowiły osoby w wieku 15-64 lata [Eurostat, *Emigration...*; Eurostat, *Immigration...*]. Zatem upraszczająco można przyjąć migracje ogółem za przybliżenie migracji zarobkowych. Z danych Eurostatu dla 2013 r. wynika, że ok. 40% imigrantów w wieku produkcyjnym oraz ok. 25% emigrantów stanowiły osoby nieposiadające obywatelstwa któregokolwiek z krajów UE 28 (w 2013 r. rezydenci UE 28 urodzeni w innym kraju UE stanowili ok. 3% ludności w wieku produkcyjnym, dla migrantów spoza UE było to ok. 5%). Zatem przepływy ludności spoza UE znacznie wpływają na kierunki i natężenie wewnątrzunijnych migracji.

Wobec trudności z pozyskaniem danych na temat przepływów migracyjnych, w niektórych badaniach (np. [Jauer i in. 2014, s. 17]) obejmujących kraje UE przyjmuje się upraszczająco, że:

$$\frac{mig_{i,t} + pop_{i,t-1}}{pop_{i,t-1}} \approx \frac{\Delta pop_{i,t} + pop_{i,t-1}}{pop_{i,t-1}} = \frac{pop_{i,t}}{pop_{i,t-1}}.$$

U podstaw takiego podejścia leży potwierdzona empirycznie teza, że w warunkach niskiego przyrostu naturalnego w krajach europejskich rola migracji międzynarodowych w kształtowaniu stanu i struktury ludności jest znacząca (zmiany w liczbie ludności UE odzwierciedlają głównie saldo migracji (por. [Marcu 2011, s. 2; Kubiszewski 2002, s. 146-147])). Wobec tego w bieżącym opracowaniu oszacowano alternatywne modele ekonometryczne, w których dla zmiennej objaśnianej uwzględniono roczne zmiany w liczbie ludności w wieku produkcyjnym oraz zmiany uwzględniające saldo migracji. Jeśli chodzi o zróżnicowanie wynagrodzeń, to przyjęto także dwie kategorie zmiennych objaśniających: roczne zarobki netto osoby stanu wolnego, bezdzietnej i zarabiającej 100% średnich zarobków w sektorze przedsiębiorstw [Eurostat, *Annual...*] oraz PKB *per capita* (PPS, skorygowane o poziom inflacji) traktując ten miernik jako przybliżoną miarę indywidualnych dochodów¹.

3. Określono postać analityczną weryfikowanego modelu. Biorąc pod uwagę, że ruchy migracyjne determinowane są nie tylko przez zmienne ekonomiczne, ale także inne charakterystyki analizowanych krajów (ogólne warunki bytowe, poziom infrastruktury, itp.) oraz zjawiska występujące specyficznie w poszczególnych okresach, do empirycznej weryfikacji znaczenia przestrzennej mobilności zasobów pracy dla funkcjonowania rynków pracy w krajach UE wybrano modele panelowe z ustalonymi efektami indywidualnymi i czasowymi (zasadność ich stosowania weryfikowano odpowiednimi testami statystycznymi: Walda, Hausmana, Breuscha-Pagana [Dańska-Borsiak 2011, s. 39-51]). W rezultacie szacowana zależność przyjęła postać:

$$\ln\left(\frac{mig_{it} + pop_{n,t-1}}{pop_{n-1}}\right) = \alpha_0 + \alpha_1\left(\frac{\ln u_{i,t-1}}{\ln u_{n,t-1}}\right) + \alpha_2\left(\frac{\ln y_{i,t-1}}{\ln y_{n,t-1}}\right) + \mu_i + \eta_t + \varepsilon_{it},$$

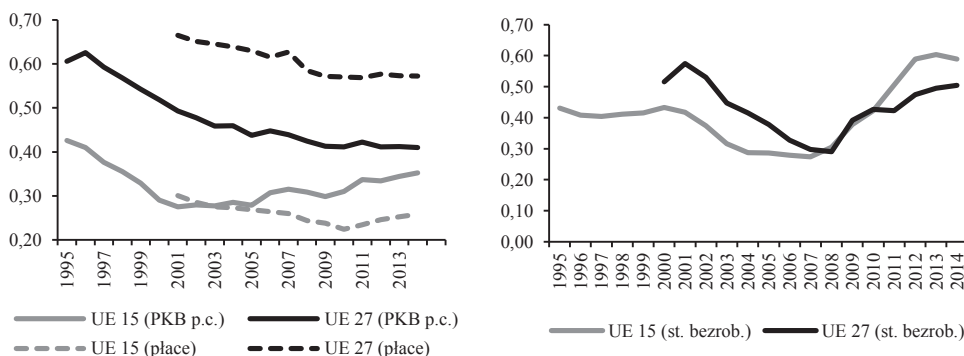
gdzie $\ln A_{it} = \alpha_0 + \mu_i + \eta_t + \varepsilon_{it}$; μ_i – stały w czasie efekt indywidualny, specyficzny dla i -tego kraju, η_t – wspólny dla jednostek efekt danego okresu t , ε_{it} – składnik losowy.

3. Analiza wyników badań

Zgodnie z oczekiwaniami, dane zilustrowane na rys. 1 ukazują, że w całym okresie 1995-2014 zróżnicowania w poziomie wynagrodzeń, a także w poziomie życia były wyższe w UE 27 niż wśród UE 15. Aczkolwiek można zauważyć, że o ile w UE 15 dysproporcje płac były niższe niż zróżnicowanie PKB na mieszkańca, o tyle sytuacja w 27 krajach wyglądała odwrotnie: zróżnicowanie wynagrodzeń przewyższało zróżnicowanie w PKB *per capita*. Uwagę zwraca także charakterystyczna tendencja kształtowania się tych dysproporcji w czasie. O ile w latach 1995-2006 w obu rozważanych grupach krajów zachodziły procesy konwergencji (jeśli chodzi o poziom płac i poziom PKB na mieszkańca), o tyle po roku 2008 dla 27 krajów tendencja ta znacząco wyhamowała, a w grupie krajów UE 15 zmiany te przerodziły się nawet w dywergencję.

¹ Ponieważ współczynniki kierunkowe oszacowanych modeli były podobne, ze względu na ograniczoną objętość opracowania, przedstawiono model o lepszych parametrach diagnostycznych, uwzględniający saldo migracji oraz poziom PKB *per capita*.

Nieco inna sytuacja wystąpiła odnośnie do zróżnicowań w zakresie stóp bezrobocia: do roku 2006 w obu grupach porównawczych stopy bezrobocia upodabniały się (wartość współczynnika zmienności obniżała się), niemniej po 2007 r. tendencje te uległy odwróceniu, a od roku 2010 poziom zróżnicowań w krajach UE 15 przekroczył skalę dysproporcji obserwowaną dla UE 27 oraz poziom różnic z roku 1995.



Rys. 1. Zróżnicowanie* poziomu płac i stopy bezrobocia w UE 15 oraz UE 27 w latach 1995-2014

* Zróżnicowanie mierzone współczynnikiem zmienności.

Źródło: opracowanie własne na podstawie danych Eurostat.

Okres kryzysu wywarł także wpływ na ruchy migracyjne w UE (rys. 2)². Przede wszystkim znacznie zmniejszyła się liczba imigrantów w krajach UE 15³, czemu towarzyszył niewielki wzrost emigracji (saldo migracji pozostało dodatnie, choć uległo zmniejszeniu). Wyhamował napływ migrantów spoza UE⁴. Z kolei w krajach, które przystąpiły do UE po 2004 r., międzynarodowe przepływy ludności w okresie kryzysu utrzymały tendencję rosnącą. Udział mieszkańców urodzonych w tych państwach, a rezydujących w UE 15 (w liczbie ludności w wieku produkcyjnym), wzrósł z ok. 0,8% w 2006 r. do ok. 1,6% w 2014 r.

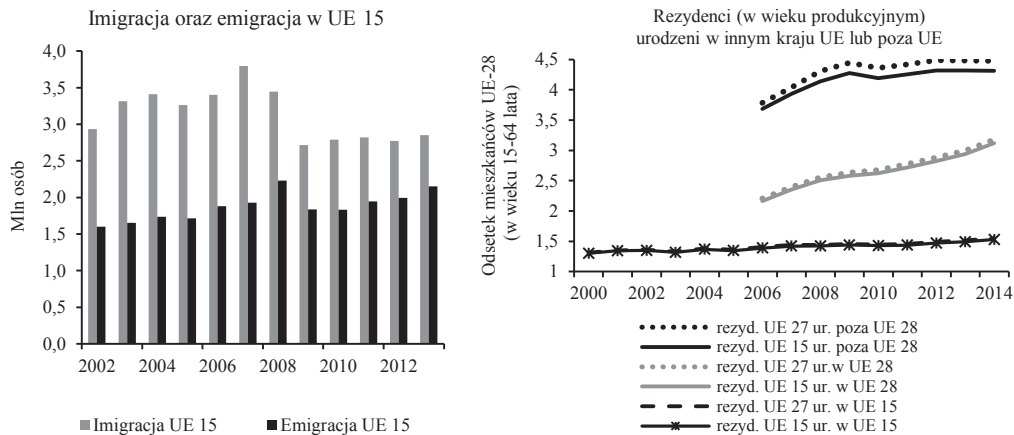
Z przedstawionych danych można wyprowadzić kilka spostrzeżeń odnośnie do powiązań poziomu wynagrodzeń (PKB *per capita*) oraz stóp bezrobocia z procesami migracji między krajami UE 15 oraz UE 27:

- Istniejące zróżnicowania między krajami UE w poziomie wynagrodzeń oraz stopach bezrobocia świadczą, że mogły one indukować decyzje o zmianie miejsca

² Ze względu na luki w danych dla nowych krajów członkowskich UE i zmianę metodologii liczenia uniemożliwiająca porównania w czasie (np. w Polsce w 2007 r. imigracja 15 tys. os. – migracje na pobyt stały, w 2009 r. ok. 189 tys. os. – migracje pow. 12 miesięcy) do zobrazowania migracji w UE 28 wykorzystano pomocniczo odsetek mieszkańców urodzonych w innym kraju UE.

³ Największa redukcja dotknęła Hiszpanii. Saldo migracji w 2005 r. wynosiło 628 tys. osób, a w 2014 r. -93 tys. Znacznie zmniejszyła się liczba migrantów we Francji, w Portugalii, we Włoszech, w Grecji, Irlandii, ale wzrosła w Niemczech, Holandii czy Austrii [Eurostat, *Crude rate...*].

⁴ Dane obejmują migracje długotrwałe (pow. 12 miesięcy). Nie uwzględniają uchodźców oraz starających się o azyl w krajach UE, których liczba znacznie wzrosła po 2014 r.



Rys. 2. Migracje w krajach UE w latach 2000-2013

Źródło: opracowanie własne na podstawie danych Eurostat.

pobytu. Można też przypuszczać, że oddziaływania te przybierały różną siłę wśród mieszkańców UE 15 i nowych państw członkowskich (większy wpływ zróżnicowań wynagrodzeń na migracje z nowych krajów członkowskich niż w ramach UE 15), a także przed rokiem 2007 i po 2007 r. (szybki i znaczący wzrost zróżnicowań w zakresie stóp bezrobocia po 2008 r. wzmocnił oddziaływanie tego bodźca).

- W latach 2000-2014 migracje zasobów pracy w UE wykazywały trend wzrostowy (z niższą dynamiką dla UE 15, wyższą dla UE 28). Sygnalizuje to wzrost roli tego kanału oddziaływania na sytuację na rynkach pracy w UE.
- Utrzymujące się (a nawet niekiedy rosnące w okresie kryzysowym) zróżnicowania (zwłaszcza w odniesieniu do bezrobocia) są sygnałem niewystarczającego działania mechanizmów stabilizacyjnych, w tym tych związanych z procesami migracji.

Spostrzeżenia te znajdują potwierdzenie w rezultatach analiz ekonometrycznych. Z oszacowanych parametrów funkcji regresji (lata 2000-2014; tab. 1) wynika, że:

- Dla wszystkich rozpatrywanych zmiennych wystąpiły zakładane oddziaływania, tzn. uzyskano ujemny współczynnik elastyczności migracji dla zróżnicowań w zakresie stóp bezrobocia oraz dodatni dla zróżnicowań w zakresie poziomu płac (PKB p.c.). Wskazywałoby to, że ruchy migracyjne wewnątrz Unii przyczyniały się w pewnym stopniu do łagodzenia i wyrównywania dysproporcji występujących na i między rynkami pracy w krajach UE.
- Zarówno w krajach UE 15, jak i UE 27 ruchy migracyjne były wrażliwe na różnice w stopach bezrobocia. Przy tym elastyczność była nieznacznie większa wśród krajów piętnastki: 1-procentowy wzrost relatywnej stopy bezrobocia *ceteris paribus* prowadził tam do zmniejszenia populacji (w wieku produkcyjnym)

o ok. 0,014%, zaś w krajach UE 27 – o ok. 0,0098%. Może to wynikać z tego, że w grupie UE 27 ważną determinantą przepływu ludności były także różnicowania w poziomie życia (świadczy o tym istotny statystycznie, dodatni współczynnik kierunkowy przy PKB p.c).

Tabela 1. Parametry^a oszacowanych modeli

Zmienne	α	Bł. stand.	<i>t</i> -Studenta	Wartość <i>p</i>
2000-2014				
UE 27 (378 obs., $R^2 = 0,56$; $F = 6,84$ dla $p = 0,001$)				
stała	0,0014	0,0013	1,06	0,29
bezrobocie	-0,0098	0,0036	-2,68	0,008 ***
PKB p.c.	0,0097	0,00454	2,11	0,035 **
UE 15 (210 obs., $R^2 = 0,63$; $F = 7,23$ dla $p = 0,0009$)				
stała	-0,00243	0,0050	-0,48	0,6315
bezrobocie	-0,0138	0,0053	-2,60	0,01 **
PKB p.c.	0,0201	0,0240	0,837	0,40
2000-2007				
UE 27, nieistotne efekty dla czasu (189 obs., $R^2 = 0,78$; $F = 2,22$ dla $p = 0,11$)				
stała	0,00684	0,00161	4,24	$p < 0,001$ ***
bezrobocie	0,00268	0,00251	1,07	0,29
PKB p.c.	0,01779	0,00857	2,08	0,04 **
UE 15 (105 obs., $R^2 = 0,87$; $F = 0,83$ dla $p = 0,44$)				
stała	0,00004	0,00537	0,0083	0,99
bezrobocie	-0,00244	0,00441	-0,553	0,58
PKB p.c.	0,02862	0,0235	1,217	0,23
2008-2014				
UE 27 (189 obs., $R^2 = 0,78$; $F = 4,65$ dla $p = 0,011$)				
stała	0,00797	0,00188	4,249	$p < 0,001$ ***
bezrobocie	-0,01014	0,00448	-2,306	0,02 **
PKB p.c.	0,04824	0,0169	2,861	0,005 ***
UE 15 (105 obs., $R^2 = 0,86$; $F = 16,6$ dla $p < 0,001$)				
stała	0,00228	0,00191	1,198	0,23
bezrobocie	-0,01071	0,00237	-4,519	$p < 0,001$ ***
PKB p.c.	0,01459	0,0104	1,397	0,17

^a Estymator FE, ustalone efekty indywidualne oraz dla okresu, odporne bł. standardowe (robust HAC).

* Zmienna jest istotna na poziomie istotności: *** –1%, ** –5%, * –10%.

Źródło: obliczenia własne.

Stabilizująca rola przepływów migracyjnych ujawniła się przede wszystkim po 2007 r. Z obliczeń (tab. 1) wynika, że:

- W UE 15 współczynniki wrażliwości migracji względem różnicowań w zakresie stóp bezrobocia były po 2007 r. niemal 5-krotnie wyższe niż w okresie przed-

kryzysowym. W krajach UE 27 w latach 2000-2007 dysproporcje stóp bezrobocia nie były nawet istotną determinantą przepływu ludności.

- Zróżnicowanie w poziomie wynagrodzeń (PKB p.c.) było istotnym bodźcem do migracji – tak przed rokiem 2007, jak i po 2007 r. – jedynie w grupie UE 27. W okresie kryzysu wrażliwość migracji na dysproporcje w zakresie poziomu dochodów wzrosła ok. 3-krotnie.

Różnice w reakcji migracji na zmiany względnych stóp bezrobocia i poziomu wynagrodzeń przed rokiem 2007 i po nim mogą wynikać z relatywnie niskiej elastyczności europejskich rynków pracy. W takich warunkach szoki makroekonomiczne znajdują ujście w zmianach wielkości realnych (bezrobocie, aktywność zawodowa, migracja). Z kolei znaczny wzrost wrażliwości migracji w reakcji na rosnące różnice w stopach bezrobocia między krajami UE po 2007 r. świadczy o istnieniu wielkości progowych w tych oddziaływaniach. Dopiero przekroczenie pewnej skali zróżnicowań przełamuje inercję i aktywuje mechanizm stabilizujący związany z przepływami pracy.

Można także zauważyć, że w warunkach kryzysu współczynniki elastyczności migracji względem różnic w stopach bezrobocia w UE 15 oraz UE 27 były dość zbliżone. Może to wynikać z tego, że w skali całej UE kierunki i natężenie migracji po 2007 r. w dużym stopniu wynikały z przemieszczania się mieszkańców nowych krajów członkowskich (por. rys. 2), stąd podobne rezultaty oszacowań. Ustalenia te nie są do końca zbieżne z wynikami podobnych badań przeprowadzonych za lata 2006-2011 dla UE 27/EFTA oraz strefy euro na poziomie NUTS 1 oraz NUTS 2 [Jauer i in. 2014, s. 21]. Oszacowane współczynniki elastyczności dla strefy euro (NUTS 1: $-0,009$; NUTS 2: $-0,017$) były niższe niż dla UE 27 ($-0,018/-0,016$). Rozbieżności mogą wynikać m.in. z różnych okresów badawczych, niedokładności danych statystycznych (uwzględniano roczne zmiany populacji w wieku produkcyjnym) oraz z tego, że regionalne ruchy migracyjne wewnątrz krajów UE są silniejsze niż migracje międzynarodowe i ich uwzględnienie mogło zwiększyć miarę reakcji ruchów wędrowniczych ludności na poziom zróżnicowań na rynkach pracy.

Z symulacji przedstawionych w tab. 2 wynika niewielka rola migracji międzynarodowych jako mechanizmu wspomagającego procesy dostosowawcze na rynkach pracy UE w krótkim okresie. Po 2007 r. migracje mogły w ciągu roku wchłonąć maksymalnie ok. 15% bezrobocia w krajach zarówno UE 15, jak i UE 27⁵. Jest to górna granica absorpcji, oszacowana przy założeniu, że całość migrujących stanowiły osoby bezrobotne, które w kraju docelowym znalazły zatrudnienie. Stopniowe przewycięzanie inercji oraz rozmaitych barier migracji powoduje, że reakcja migrujących na wystąpienie asymetrycznych szoków popytowych na rynkach pracy nasila się w czasie. W perspektywie średnio- i długoterminowej, w szczytowym punkcie, tj. po ok. 10 latach od momentu wystąpienia zakłóceń, migracje w UE są

⁵ W badaniach [Jauer i in. 2014, s. 31] na poziomie NUTS 1 uzyskano odpowiednio 13% dla strefy euro (2006-2011) oraz 30% dla UE 27. W okresie 1985-1996 P. Puhani [1999, s. 13] wykazał od 4 do 8% dla Włoch i Francji.

Tabela 2. Symulacja dostosowań na rynku pracy pod wpływem migracji

Okres	Współczynnik	Przeciętna liczba bezrob. (w tys.)	1% wzrost bezrobocia (w tys.)	Populacja w wieku produkcyjnym (w tys.)	Zmiana populacji na skutek migracji (w tys.)	Szacunkowy odsetek bezrobotnych absorbowany przez migrację
UE 27						
2000-14	-0,0098	21 080	211	330 059	-32	15,4
2000-2007	0,0027	19 673	197	327 549	9	-4,46
2008-2014	-0,01014	22 688	227	332 927	-34	14,9
UE 15						
2000-2014	-0,01381	16 311	163	258 991	-36	21,9
2000-2007	-0,00243	14 055	141	255 914	-6	4,4
2008-2014	-0,01071	18 504	185	262 508	-28	15,2

Pochylną czcionką oznaczono wartości o poziomie istotności $p > 0,01$.

Źródło: opracowanie własne z wykorzystaniem danych Eurostat.

w stanie przejąć nawet do 60% następstw szoków popytowych [Arpaia i in. 2014, s. 4]. Niemniej, ze względu na niską elastyczność, w krótkim okresie ciężar dopasowań został przeniesiony na zmiany bezrobocia (wzrost) oraz aktywności zawodowej (obniżenie).

4. Zakończenie

Przestrzenna mobilność zasobów pracy jest jednym z czynników determinujących sprawność funkcjonowania jednolitego rynku europejskiego, co jest ważne zwłaszcza dla krajów należących do unii walutowej. Stąd w bieżącym opracowaniu analizowano rolę międzynarodowych migracji z perspektywy funkcjonowania całego ugrupowania integracyjnego, abstrahując od rozkładania się migrantów, korzyści i kosztów migracji między poszczególne kraje.

W latach 2000-2014 migracje między krajami UE pozostawały pod dużym wpływem ruchów wędrowniczych mieszkańców nowych państw członkowskich oraz obywateli spoza UE. Można przypuszczać, że to przede wszystkim ich reakcja na zmianę warunków makroekonomicznych jest odpowiedzialna za zwiększenie elastyczności migracji względem różnicujących się warunków na krajowych rynkach pracy. W rezultacie w okresie kryzysu gospodarczego migracje ludności między krajami UE przyczyniały się do zmniejszenia dywergencji w zakresie stóp bezrobocia. Oszacowane współczynniki elastyczności migracji względem stóp bezrobocia były istotne statystycznie i przyjmowały większą wartość w okresie kryzysu gospodarczego. Przemieszczenia siły roboczej w ramach UE 27 były także wrażliwe na dysproporcje wynagrodzeń, ale takie oddziaływanie nie wystąpiło w krajach UE 15.

Mimo wzrostu elastyczności rola ruchów migracyjnych w stabilizowaniu rynków pracy w UE pozostała niewielka. Świadczą o tym nie tylko wyniki przeprowadzonych symulacji, ale także utrzymujące się i rosnące różnice w stopach bezrobocia między krajami UE po 2007 r. Mobilność przestrzenna pracy jest zatem mniej sprawnym obszarem jednolitego rynku europejskiego, w odniesieniu zaś do unii gospodarczo-walutowej oznacza to niespełnienie jednego z kryteriów wyznaczonych dla optymalnego obszaru walutowego. Istniejącą lukę muszą zatem wypełniać pozostałe kanały dostosowań makroekonomicznych, np. elastyczne płace, co jednak również zawodzi w UE. Niska skuteczność stabilizujących mechanizmów związanych z migracją nakłada się na inne przyczyny (instytucjonalne, prawne, kulturowe) utrwalające zróżnicowania na rynkach pracy między krajami UE. Jest także jedną z barier procesów konwergencji w ramach ugrupowania integracyjnego.

Choć na forum całego ugrupowania postuluje się konieczność zwiększenia mobilności przestrzennej mieszkańców Unii (jako jednego z warunków podnoszenia konkurencyjności UE), to rzeczywistość gospodarcza, społeczna i polityczna nie nadąża za tymi postulatami. Migrujący obywatele UE ciągle napotyka bariery instytucjonalne, jak np. niedostateczna koordynacja systemu ubezpieczeń społecznych i emerytalnych, trudności w uznawaniu kwalifikacji nabytych w innych krajach, rozbieżności w przepisach polityki społecznej. Najbliższe lata nie sprzyjają wprowadzeniu koniecznych zmian w tym obszarze. Wobec masowego napływu do Europy uchodźców z Afryki Północnej i Bliskiego Wschodu nie tylko zmieniły się priorytety i główne problemy UE, ale przede wszystkim znacznie podniósł się stopień drażliwości społecznej i politycznej wokół tych kwestii.

Literatura

- Arpaia A., Kiss A., Plavolgyi B., Turrini A., 2014, *Labour mobility and labour market adjustment in the EU*, European Economy, Economic Papers 529, European Commission.
- Baglioni A., Boitani A., Bordignon M., 2013, *Is labor mobility a prerequisite for an optimal currency area?*, Labor mobility and fiscal policy in a currency Union, XXV Conferenza, Pavia, Aule Storiche dell'Università, 26-27 settembre.
- Barro R.J., Sala-i-Martin X., 1995, *Economic Growth*, McGraw Hill, New York.
- Dańska-Borsiak B., 2011, *Dynamiczne modele panelowe w badaniach ekonomicznych*, Wydawnictwo Uniwersytetu Łódzkiego, Łódź.
- Decressin J., Fatas A., 1995, *Regional labor market dynamics in Europe*, European Economic Review, vol. 39, issue 9, s. 1627-1655.
- Eurostat, *Annual net earnings* [earn_nt_net].
- Eurostat, *Crude rate of net migration*.
- Eurostat, *Emigration by five year age group, sex and citizenship* [migr_emi1ctz].
- Eurostat, *Immigration by five year age group, sex and citizenship* [migr_imm1ctz].
- Janicki W., 2006, *Wiarygodność danych o migracjach ludności w niektórych państwach Europy Zachodniej*, Wiadomości Statystyczne, nr 3, s. 80-92.

- Jauer J., Liebig T., Martin J.P., Puhani P., 2014, *Migration as an adjustment mechanism in the crisis? A comparison of Europe and United States*, OECD Social, Employment and Migration Working Papers, OECD.
- Kubiszewski M., 2002, *Modelowanie dynamiki przemian ludności w warunkach wzrostu znaczenia migracji międzynarodowych*, Prace Geograficzne nr 181, PAN, Warszawa.
- L'Angevin C., 2007, *Labour market adjustment dynamics and labour mobility within the euro area*, Documents de Travail de la DGTP, no. 2007/06.
- Marcu M., 2011, *Population Grows in Twenty EU Member States*, *Population and Social Conditions*, Eurostat, Statistic in Focus 382011, <http://ec.europa.eu/eurostat/documents/3433488/5579248/KS-SF-11-038-EN.PDF/26acc7be-a712-4181-8fc1-88aaf94c208e> (15.04.2016).
- OECD, 2012, *Mobility and migration in Europe*, in *OECD economic surveys: European Union 2012*, OECD, <http://www.oecd-ilibrary.org> (15.04.2016).
- Puchalska K., Barwińska-Małajowicz A., 2010, *Międzynarodowe przepływy kapitału i siły roboczej*, UR, Rzeszów.
- Puhani P., 1999, *Labour Mobility – An Adjustment Mechanism in Euroland? Empirical Evidence for Western Germany, France and Italy*, IZA Discussion Paper, no. 34.
- Tchorek G., 2014, *Teoretyczne podstawy integracji walutowej*, [w:] *Mechanizmy funkcjonowania strefy euro*, Kowalewski P., Tchorek G., Górski J. (red.), NBP, Warszawa.