

PRACE NAUKOWE

Uniwersytetu Ekonomicznego we Wrocławiu

RESEARCH PAPERS

of Wrocław University of Economics

Nr 450

Polityka ekonomiczna



Wydawnictwo Uniwersytetu Ekonomicznego we Wrocławiu
Wrocław 2016

Redakcja wydawnicza: Anna Grzybowska, Aleksandra Śliwka

Redakcja techniczna: Barbara Łopusiewicz

Korekta: Barbara Cibis

Łamanie: Adam Dębski

Projekt okładki: Beata Dębska

Informacje o naborze artykułów i zasadach recenzowania
znajdują się na stronach internetowych Wydawnictwa
www.pracenaukowe.ue.wroc.pl
www.wydawnictwo.ue.wroc.pl

Publikacja udostępniona na licencji Creative Commons

Uznanie autorstwa-Użycie niekomercyjne-Bez utworów zależnych 3.0 Polska
(CC BY-NC-ND 3.0 PL)



© Copyright by Uniwersytet Ekonomiczny we Wrocławiu
Wrocław 2016

ISSN 1899-3192
e-ISSN 2392-0041

ISBN 978-83-7695-617-6

Wersja pierwotna: publikacja drukowana

Zamówienia na opublikowane prace należy składać na adres:
Wydawnictwo Uniwersytetu Ekonomicznego we Wrocławiu
ul. Komandorska 118/120, 53-345 Wrocław
tel./fax 71 36 80 602; e-mail: econbook@ue.wroc.pl
www.ksiegarnia.ue.wroc.pl

Druk i oprawa: TOTEM

Spis treści

Wstęp	11
Lyubov Andrushko: Prognozowanie pozyskania drewna w Polsce na podstawie danych GUS / Roundwood production forecasting in Poland, on the basis of the data of the central statistical office.....	13
Tomasz Bernat: Przedsiębiorczość i oczekiwania większych zarobków a ryzyko podjęcia działalności / Entrepreneurship and higher earnings expectations vs. risk of business set up.....	25
Beata Bieńkowska: Spółdzielnie socjalne – szanse i bariery rozwoju przedsiębiorczości społecznej w Polsce / Social cooperatives – opportunities and threats for social entrepreneurship development in Poland.....	35
Wioletta Bieńkowska-Gołasa: Produkcja i wykorzystanie energii elektrycznej na Mazowszu z uwzględnieniem OZE / Production and use of electricity in Mazowsze with the consideration of renewable energy sources.....	46
Agnieszka Biernat-Jarka: Dzierżawa jako sposób zwiększenia powierzchni gospodarstw rolnych w województwie mazowieckim / Leasing as a method of farms' area increase in Mazowsze Voivodeship.....	56
Krystyna Bobińska: Miejsce kraju w rankingach wieloczynnikowych jako podstawa do identyfikacji nieuruchomionych rezerw rozwoju gospodarczego / The place of the country in the multifactoral ratings as a basis for identification of the hidden reserves for economic growth.....	68
Malgorzata Bogusz, Sabina Ostrowska: Wybrane problemy polityki społecznej i zdrowotnej wobec osób starszych na poziomie lokalnym – sztuka partycypacji / Chosen problems of social and health policy for seniors at local level – the capability of participation.....	82
Przemysław Borkowski: Problemy prowadzenia rachunku kosztów i korzyści w inwestycjach infrastrukturalnych / Challenges in optimising cost-benefit analysis in infrastructure projects.....	91
Barbara Chmielewska: Dysproporcje w jakości życia ludności wiejskiej i miejskiej a polityka ich zmniejszania / Disparities in quality of life of rural and urban population vs. policy of its reduction.....	103
Kazimierz Cyran: Postrzeganie marek własnych produktów żywnościowych a perspektywy ich rozwoju / The perception of private labels of food products vs. the prospects for their development.....	114
Sławomir Dybka: Skuteczność promocji w Internecie – perspektywa klienta / Effectiveness of the Internet promotion – customer perspective.....	125
Malgorzata Gasz: Priorytety rozwoju innowacyjności polskiej gospodarki / Priorities of Polish economy innovation development.....	138

Aleksandra Gąsior: Poziom rozwoju transportu jako determinanta procesu restrukturyzacji dużych przedsiębiorstw / The level of transport as a determinant of the process of large enterprises restructuring	150
Edyta Gąsiorowska-Mącznik: Przedsiębiorczość w strategiach gmin województwa świętokrzyskiego / Entrepreneurship in strategies of municipalities of Świętokrzyskie Voivodeship	161
Jarosław Górecki, Jadwiga Bizon-Górecka: Analiza zachowania inwestorów w odniesieniu do kryterium ceny za roboty budowlane / Behavior of investors and price for construction works.....	172
Artur Grabowski: Wolność prowadzenia działalności gospodarczej w obszarze sportu profesjonalnego / Freedom of business activity in the area of professional sport.....	182
Sylvia Guzdek: Kooperacja jako główna forma współpracy przedsiębiorstw w międzynarodowych sieciach biznesowych / Cooperation as the main form of cooperation in international networks of business	191
Marcin Halicki: The Foster-Hart measure as a tool for determining the set of risky portfolios that do not expose the investor to the bankruptcy / Miara Fostera-Harta jako narzędzie do wyznaczania zbioru ryzykownych portfeli, które nie narażają inwestora na bankructwo.....	205
Mateusz Halka: Wykonawcy robót budowlanych na rynku zamówień publicznych a ich kondycja ekonomiczno-finansowa / Construction contractors on the public procurement market vs. their economic and financial standing	217
Tomasz Holecki, Magdalena Syrkiewicz-Świtała, Agnieszka Bubel, Karolina Sobczyk: Finansowe konsekwencje realizacji dyrektywy transgranicznej w ochronie zdrowia / Financial consequences of the implementation of the cross-border healthcare directive	229
Żaklina Jabłońska: Marketing relacji i CSR jako narzędzia budowania przewagi konkurencyjnej przez franchyzodawców branży gastronomicznej w Polsce / Relationship marketing and CSR as tools for building of competitive advantage by franchisors of foodservice industry in Poland	241
Sławomir Jankiewicz: Wpływ bezpieczeństwa energetycznego na rozwój gospodarczy w Polsce / The impact of energy security to the economic development in Poland	251
Emilia Jankowska: Zróżnicowanie infrastruktury transportowej w kontekście polityki Unii Europejskiej / The diversity of transport infrastructure in the context of the EU policy	260
Bożena Karwat-Woźniak, Paweł Chmieliński: Przemiany w strukturze agrarnej polskiego rolnictwa i wpływ wybranych instrumentów WPR na te procesy / Changes in the agrarian structure of Polish agriculture and the impact of selected CAP measures on these processes	272

Ewa Koloszyż: Światowy rynek mleka – wybrane zagadnienia / World dairy market – selected issues	287
Agnieszka Komor: Wybrane uwarunkowania strukturalne decyzji lokalizacyjnych małych i średnich przedsiębiorstw / Chosen structural conditions of localization decisions concerning small and midium enterprises.....	298
Aleksandra Koźlak, Barbara Pawłowska: Współczesne wyzwania europejskiej polityki transportowej / Current challenges of European transport policy	311
Hanna Kruk, Anetta Waśniewska: Parki krajobrazowe i narodowe jako element rozwoju zrównoważonego na przykładzie gmin województwa wielkopolskiego / National and landscape parks as part of sustainable development. Case study: Wielkopolska Voivodeship communes	323
Anna Krzysztofek: Dyrektywa 2014/95/UE oraz wynikające z niej zmiany / Directive 2014/95/EU, and changes resulting from it	334
Władysława Łuczka: Ekologiczna gospodarka żywnościowa w województwie wielkopolskim w okresie integracji z Unią Europejską / Ecological food economy in Wielkopolska Voivodeship in the time of accession into the European Union	347
Aleksandra Majda: The analysis of succession strategy, success determinants in Polish family business – case study / Analiza determinant sukcesu strategii sukcesyjnej w polskich przedsiębiorstwach rodzinnych – studium przypadku.....	357
Janusz Majewski: Problem wyceny zapyłania jako usługi środowiskowej / The problem of the valuation of pollination as environment service	369
Arkadiusz Malkowski: Ruch graniczny jako czynnik rozwoju regionu przygranicznego na przykładzie pogranicza zachodniego Polski / Border traffic as a factor in the development of border regions on the example of the borderland of Western Poland.....	378
Grażyna Michalczyk, Agnieszka Zalewska-Bochenko: Platforma e-PUAP jako przykład elektroniczacji usług administracji publicznej dla ludności / e-PUAP as an example of electronic services of public administration for the citizens	390
Danuta Mierzwa, Małgorzata Krotowska: Czynniki ekonomiczno-społeczne integracji poziomej rolników – raport z badań / Economic and social factors of horizontal integration of farmers – study report	399
Karolina Olejniczak: Czynniki rozwoju obszarów funkcjonalnych w świetle badań empirycznych / Factors of functional areas development in the light of empirical research	410
Dorota Pasińska: Polski rynek drobiu po wstąpieniu do Unii Europejskiej / Polish poultry market after the accession to European Union	421
Ewa Polak, Waldemar Polak: Wskaźniki dotyczące zdrowia i opieki zdrowotnej jako mierniki jakości życia w Polsce na tle wybranych państw /	

Indices referring to health care as the measure of life quality in Poland in comparison to selected countries.....	433
Adriana Politaj: Zakłady aktywności zawodowej oraz zakłady pracy chronionej jako pracodawcy osób niepełnosprawnych w Polsce / Vocational development centres and sheltered workshops as employers of handicapped persons in Poland	446
Iwona Pomianek: Klasyfikacja gmin miejsko-wiejskich w Polsce według poziomu rozwoju społeczno-ekonomicznego / Classification of semi-urban communes in Poland by the level of socio-economic development	458
Zdzisław W. Puślecki: Current re-shaping of international business / Obecne zmiany kształtu biznesu międzynarodowego	471
Magdalena Ratalewska: Rozwój sektora kreatywnego gier komputerowych w Polsce / The development of the creative industries sector of computer games in Poland.....	491
Jarosław Ropęga: Czynniki niepowodzeń gospodarczych małych przedsiębiorstw w aspekcie nowego paradygmatu cywilizacyjnego / Failure factors of small enterprises in the context of new paradigm of civilization ...	501
Robert Rusielik: Wykorzystanie alternatywnych indeksów produktywności do pomiaru efektywności rolnictwa w Polsce / Alternative productivity indexes for measuring agricultural efficiency in Poland.....	514
Izabela Serocka: Znaczenie czynników lokalizacji przedsiębiorstw a aktywność władz lokalnych gmin województwa warmińsko-mazurskiego / The importance of business location factors vs. the activity of Warmia and Mazury Voivodeship local authorities.....	524
Katarzyna Smędzik-Ambroży, Joanna Strońska-Ziemiann: Rozwój lokalny na obszarach wiejskich o zróżnicowanym rolnictwie (przypadek podregionu pilskiego na tle sytuacji w Wielkopolsce) / Local development in rural areas with diversified agriculture (the case of pilski subregion on the background of the situation in Wielkopolska).....	538
Karolina Sobczyk, Tomasz Holecki, Joanna Woźniak-Holecka, Michał Wróblewski: Wykorzystanie środków publicznych w walce z wykluczeniem cyfrowym na poziomie samorządowym / Public funds use against digital exclusion at the level of self-government	550
Michał Świtłyk: Efektywność techniczna gospodarstw mlecznych w Polsce w latach 2009-2011 / Technical efficiency of dairy farms in Poland in 2009-2011.....	561
Dariusz Tłoczyński: Konkurencja pomiędzy przewoźnikami Ryanair i Wizz Air jako element rozwoju polskiego rynku usług transportu lotniczego / Competition between Ryanair and Wizz Air as an element of development of Polish air transport market	570

Weronika Toszewska-Czerniej: Productivity of service delivery process as a factor affecting the level of differentiation / Produktywność procesu usługowego jako czynnik kształtujący poziom zróżnicowania	584
Roman Tylżanowski: Stymulatory procesów transferu technologii w przedsiębiorstwach przemysłowych wysokiej techniki w Polsce / Stimulators of technology transfer processes in high-tech manufacturing sector in Poland	594
Małgorzata Wachowska: Czas pozyskiwania cudzych idei przez przemysł. Doświadczenia Polski / Adoption time of others' ideas by industry. Experience of Poland	606
Agnieszka Werenowska: Kierunki zmian na rynku niskokosztowych linii lotniczych / Directions of changes in the market of low-cost airlines.....	616
Barbara Wieliczko: Wspólna Polityka Rolna a zarządzanie ryzykiem w rolnictwie / Common agricultural policy vs. risk management in agriculture	626
Artur Wilczyński: Progi rentowności w gospodarstwach mlecznych w latach 2013-2020 / Break-even point analysis for dairy farms in 2013-2020	633
Jarosław Wołkonowski: Handel zagraniczny Litwy w latach 2012-2015 a sankcje gospodarcze przeciw Rosji / Lithuanian foreign trade in the years 2012-2015 vs. economic sanctions against Russia	644
Arkadiusz Zalewski: Uwarunkowania regionalnego zróżnicowania poziomu nawożenia mineralnego w Polsce / Determinants of regional differences of level of mineral fertilization in Poland.....	658
Anna Zielińska-Chmielewska, Mirosław Walawski: The use of futures rapeseed contracts exemplified by a trading company in Poland / Zastosowanie kontraktów <i>futures</i> na rzepak przez przedsiębiorstwa handlowe w Polsce	669

Wstęp

Z wielką przyjemnością oddajemy w Państwa ręce publikację pt. *Polityka ekonomiczna*, wydaną w ramach Prac Naukowych Uniwersytetu Ekonomicznego we Wrocławiu. Opracowanie składa się z 58 artykułów (w tym 5 w języku angielskim), w których Autorzy prezentują wyniki badań dotyczących zagadnień związanych z funkcjonowaniem współczesnych systemów gospodarczych w zakresie polityki gospodarczej. Tematyka podjęta w artykułach jest stosunkowo szeroka – mieści się w czterech obszarach problemowych. Pierwszy przedstawia rozważania związane z polityką innowacyjną, wolnością prowadzenia działalności gospodarczej oraz formami współpracy przedsiębiorstw. Drugi obszar dotyczy polityki transportowej, w tym infrastruktury i konkurencji. Trzeci obejmuje opracowania z zakresu polityki społecznej i zdrowotnej państwa – na poziomie zarówno krajowym, jak i lokalnym. Czwartą grupę stanowią artykuły dotyczące rolnictwa, w tym szczególnie wspólnej polityki rolnej i przemian w strukturze agrarnej.

Publikacja przeznaczona jest dla pracowników naukowych szkół wyższych, specjalistów zajmujących się w praktyce problematyką ekonomiczną, studentów studiów ekonomicznych oraz słuchaczy studiów podyplomowych i doktoranckich.

Artykuły składające się na niniejszy zbiór były recenzowane przez samodzielnych pracowników naukowych uniwersytetów, w większości kierowników katedr polityki ekonomicznej. W tym miejscu chcielibyśmy serdecznie podziękować za wnikliwe i rzetelne recenzje, często inspirujące do dalszych badań. Oddając powyższą publikację do rąk naszych Czytelników, wyrażamy nadzieję, że ze względu na jej wszechstronny charakter spotka się ona z zainteresowaniem i przyczyni do rozpoczęcia inspirujących dyskusji naukowych.

Jerzy Sokołowski, Grażyna Węgrzyn

Izabela Serocka

Uniwersytet Warmińsko-Mazurski w Olsztynie

e-mail: izabela.serocka@uwm.edu.pl

**ZNACZENIE CZYNNIKÓW
LOKALIZACJI PRZEDSIĘBIORSTW
A AKTYWNOŚĆ WŁADZ LOKALNYCH GMIN
WOJEWÓDZTWA WARMIŃSKO-MAZURSKIEGO**

**THE IMPORTANCE OF BUSINESS LOCATION
FACTORS VS. THE ACTIVITY OF WARMIA AND
MAZURY VOIVODESHIP LOCAL AUTHORITIES**

DOI: 10.15611/pn.2016.450.45

Streszczenie: Instytucje w poszczególnych regionach mogą mieć znaczny wpływ na decyzje inwestycyjne, ponieważ to właśnie one pośrednio i bezpośrednio wpływają na warunki prowadzenia działalności gospodarczej. Celem artykułu była ocena znaczenia czynników lokalizacji przedsiębiorstw, determinowanych m.in. aktywnością władz lokalnych w woj. warmińsko-mazurskim. Przeprowadzone badania pozwoliły na określenie, jaka część władz lokalnych gmin woj. warmińsko-mazurskiego aktywnie wspierała rozwój przedsiębiorczości na ich terenie, oraz m.in. na wskazanie, które czynniki lokalizacji tracą, a które zyskują na znaczeniu. Władze lokalne średnio w co piątej gminie nie stosowały żadnych działań z zakresu rozwoju przedsiębiorczości. Według władz jednostek samorządu terytorialnego woj. warmińsko-mazurskiego dawne kryteria lokalizacji nie ustępują miejsca kryteriom jakościowym, ale są podobnie istotne.

Słowa kluczowe: teoria lokalizacji, instytucje otoczenia biznesu, czynniki lokalizacji.

Summary: Institutions in various regions can have a significant impact on investment decisions because of their direct and indirect effect on the business environment. The aim of the article was to evaluate the importance of business location factors determined among others by the activity in Warmia and Mazury voivodeship local authorities. The study made it possible to determine what part of Warmia and Mazury voivodeship local authorities actively supported the development of entrepreneurship in their area, and to indicate which location factors were less important, and which were gaining in importance. Local authorities did not apply any action in the field of enterprise development on average in every fifth commune. According to Warmia and Mazury voivodeship local authorities former location criteria do not give way to quality criteria, but are similarly important.

Keywords: location theory, business environment institutions, location factors.

1. Wstęp

Współcześnie w teorii, a także w badaniach empirycznych coraz częściej podkreśla się znaczenie poszczególnych instytucji oraz struktury instytucjonalnej gospodarki we wpływowaniu na toczące się w nich procesy ekonomiczne. Spowodowane jest to głównie zwiększonym zainteresowaniem rozwijającego się instytucjonalizmu, a także włączaniem do ekonomii głównego nurtu twierdzeń nowej ekonomii instytucjonalnej (NEI), co prowadzi do stosowania interdyscyplinarnego podejścia we współczesnych badaniach ekonomicznych. Instytucje ekonomiczne – firmy, rynki i związane z nimi kontraktowanie – są ewolucyjnym wynikiem innowacji organizacyjnych [Williamson 1985; Miłaszewicz 2012; Marks-Bielska, Babuchowska 2013].

Każdy podmiot gospodarczy, poszukując miejsca do prowadzenia swojej działalności, wybiera takie, które możliwie najlepiej zaspokajają jego potrzeby. Wpływ na to mają przede wszystkim czynniki lokalizacyjne, których oddziaływanie podlega zmianom pod względem zarówno charakteru, jak i ważności. Na zmiany te wpływają przede wszystkim: ustrój gospodarczo-polityczny, polityka państwa, zmiana stanu środowiska naturalnego i zasobów bogactw mineralnych, postęp społeczno-gospodarczy i naukowo-techniczny, zasoby i jakość siły roboczej, organizacja pracy oraz globalizacja gospodarcza. Wymienione przyczyny zmian czynników lokalizacji powodują przesunięcie wagi z czynników obejmujących koszty na czynniki związane z informacją [Budner 2004].

Otoczenie instytucjonalne może mieć decydujący wpływ na wybór konkretnego miejsca pod inwestycję i staje się ważną przewagą lokalizacyjną [Stachowiak 2007]. Wyniki przeprowadzonych badań krajowych i zagranicznych (np. [Campos, Kinoshita 2003; Lizińska 2012; Wojarska i in. 2012]) wskazują, że instytucje wspierające inicjowanie i prowadzenie działalności gospodarczej są coraz lepiej oceniane przez przedsiębiorców. Instytucje dostosowują swoją działalność do potrzeb rynku, m.in. oddziałując na innowacyjne rozwiązania nie tylko w przedsiębiorstwach, lecz także w swojej działalności.

Instytucje w poszczególnych krajach mają znaczny wpływ na decyzje inwestycyjne, ponieważ to właśnie one bezpośrednio wpływają na warunki prowadzenia działalności gospodarczej. Koszt inwestycji obejmuje nie tylko koszty ekonomiczne inwestycji, ale także koszty pozaekonomiczne, takie jak np. konieczność wręczenia łapówki czy czas stracony na załatwianie różnego rodzaju spraw administracyjnych z władzami lokalnymi [Williams 1997; Campos, Kinoshita 2003].

Otoczenie instytucjonalne kształtujące uwarunkowania prowadzenia działalności gospodarczej tworzone jest przez instytucje otoczenia biznesu (IOB)¹. IOB mają bardzo istotne znaczenie w kontekście rozwoju gospodarczego i konkurencyjności regionów. Jest to zależne m.in. od relacji pomiędzy tymi instytucjami

¹ IOB to wszystkie rodzaje podmiotów publicznych lub prywatnych oferujące inwestorom różnego rodzaju pomoc oraz usługi wspomagające prowadzenie działalności gospodarczej w Polsce. Jednym z rodzajów IOB są władze lokalne [Dorożyński, Urbaniak 2011; Kisiel i in. 2011].

a przedsiębiorstwami krajowymi i zagranicznymi. Jakość, charakter oraz sprawność poszczególnych relacji skutkuje rozwojem regionów. Jest to szczególnie ważne dla tych jednostek administracyjnych, których potencjał konkurencyjny oraz poziom zurbanizowania jest niższy. Dzięki silnej współpracy między pracownikami IOB a inwestorami jakość życia społeczności lokalnej i regionalnej poprawia się, wspierana jest przedsiębiorczość, a także kreuje się i wzmacnia pozytywny wizerunek regionu. Z kolei im słabsza jest współpraca między IOB a przedsiębiorstwami, tym rozwój lokalny jest powolniejszy lub znikomy [Górzyński i in. 2006; Stachowiak 2007].

Interwencje władz publicznych traktowane są jako działania wspierające rozwój oddolnych czynników instytucjonalnych, politycznych i społecznych. Władze lokalne mają coraz większą świadomość, ile korzyści może przynieść każda inwestycja, jednak tylko część z nich podejmuje w tym celu różne działania mogące skutkować pożądanymi inwestycjami. Tylko od postaw i celów, które stawiają sobie zarządzający gminami, zależy, czy będą one biernie poszukiwać jakichkolwiek inwestorów czy też efektywnie umacniać swoją konkurencyjność i zdobywać nowe projekty inwestycyjne. Władze lokalne to bardzo ważna instytucja mająca wpływ na pozyskiwanie wszelkiego rodzaju inwestycji, które znacznie przyczyniają się do rozwoju lokalnego i regionalnego kraju [Grosse 2002; Mischczuk i in. 2007; Dzieńmianowicz 2008].

2. Metody i cel badań

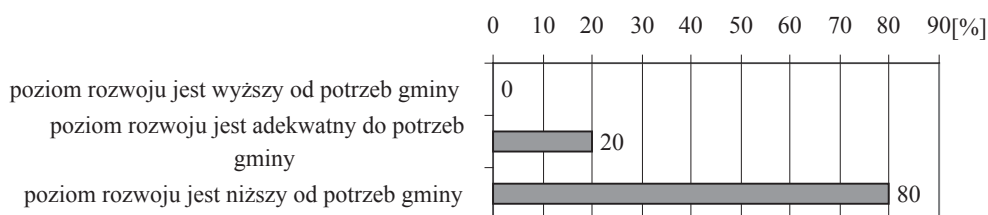
Celem głównym badań była ocena znaczenia czynników lokalizacji przedsiębiorstw determinowanych m.in. aktywnością władz lokalnych w woj. warmińsko-mazurskim.

Przeprowadzenie badań w pierwszej kolejności polegało na studiach literatury krajowej i zagranicznej w celu zidentyfikowania czynników lokalizacji. Pozwoliło to na przeprowadzenie wywiadów z ekspertami przy wykorzystaniu metody delfickiej w celu wyboru odpowiednich czynników, które znajdują się w kwestionariuszu ankiety skierowanym do władz lokalnych.

Do badań ankietowych wybrano jednostki samorządu terytorialnego województwa warmińsko-mazurskiego (wszystkie 116 gmin). Po uprzednim utworzeniu bazy adresowej kwestionariusze ankietowe wysłano za pomocą poczty tradycyjnej wraz z załączoną kopertą zwrotną w listopadzie 2015 r. W rezultacie otrzymano 70 poprawnie wypełnionych kwestionariuszy. Tak wysoki poziom zwrotności (60,3%) stanowi podstawę uznania, iż uzyskane wyniki można uogólnić na całą zbiorowość gmin woj. warmińsko-mazurskiego.

3. Wyniki badań

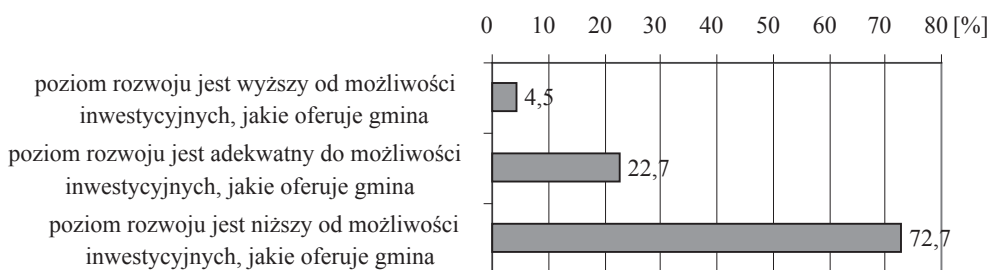
Rozwój przedsiębiorczości na poziomie zarówno lokalnym, jak i regionalnym stanowi niewątpliwie główny czynnik rozwoju społeczno-gospodarczego kraju oraz jest kluczowym warunkiem osiągnięcia konkurencyjności jego gospodarki. Zdecydowana większość spośród ankietowanych władz lokalnych woj. warmińsko-mazurskiego (80,0%) uznała, że poziom rozwoju przedsiębiorczości na terenie gminy był niższy od jej potrzeb. Pozostała część respondentów uznała, że poziom ten jest adekwatny do potrzeb gminy (rys. 1).



Rys. 1. Poziom rozwoju przedsiębiorczości gminy w stosunku do jej potrzeb

Źródło: opracowanie na podstawie wyników badań własnych.

Otrzymane wyniki mogą oznaczać, iż albo co piąty respondent zaniżał potrzeby gminy dotyczące rozwoju przedsiębiorczości, albo poziom jej rozwoju rzeczywiście jest adekwatny do potrzeb. Pozytywny jest fakt, iż potrzeby władz wszystkich zbadanych gmin były wyższe niż poziom jej rozwoju, władze lokalne zatem są świadome istotności poziomu rozwoju przedsiębiorczości na terenie ich gminy.



Rys. 2. Poziom rozwoju przedsiębiorczości gminy w stosunku do jej możliwości inwestycyjnych

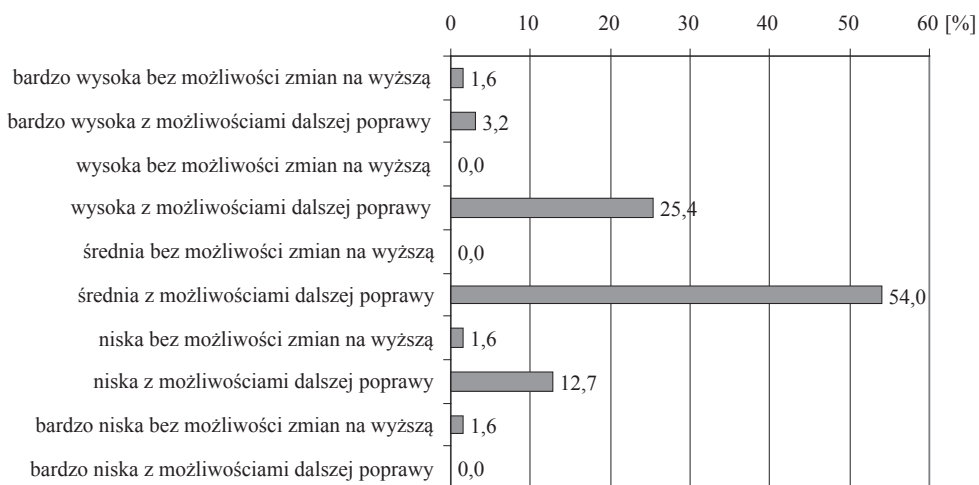
Źródło: opracowanie na podstawie wyników badań własnych.

Atrakcyjność inwestycyjna polega na zdolności skłonienia do inwestycji przez oferowanie kombinacji korzyści związanych z lokalizacją możliwych do osiągnięcia w trakcie prowadzenia działalności gospodarczej. Samorządy lokalne, oferujące

optymalną kombinację czynników lokalizacji i tym samym stwarzające najlepsze warunki dla funkcjonowania przedsiębiorstw, przyciągają inwestorów zarówno krajowych, jak i zagranicznych. Jedynie 4,5% spośród wszystkich ankietowanych uznało, że poziom rozwoju był wyższy od możliwości inwestycyjnych, jakie oferuje gmina (rys. 2). Z kolei poziom ten był adekwatny do możliwości inwestycyjnych w 22,7% badanych gmin. Poziom rozwoju przedsiębiorczości niższy od oferowanych przez poszczególne gminy wystąpił w aż 72,7% badanych gmin.

Wyniki badań są bardzo niepokojące, ponieważ permanentnie narastająca konkurencja – zarówno krajowa, jak i zagraniczna – wymaga, aby poziom rozwoju przedsiębiorczości w poszczególnych regionach nieustannie wzrastał. Jeżeli poziom ten jest niższy od potrzeb gminy, można się spodziewać, że w przyszłości gmina ta (a tym samym również województwo ogółem) będzie musiała zmierzyć się z takimi problemami, jak: rosnąca stopa bezrobocia, obniżenie jakości życia mieszkańców, emigracja czy niż demograficzny.

Przedstawiciele władz samorządowych oceniali atrakcyjność inwestycyjną gminy najczęściej jako średnią z możliwościami dalszej poprawy (54,0%). 25,4% ankietowanych oceniło tę atrakcyjność jako wysoką z możliwościami dalszej poprawy. Pozytywnym aspektem wyników badań dotyczących atrakcyjności inwestycyjnej jest fakt, iż bardzo mała część respondentów (łącznie 4,8%) uznała, że nie ma możliwości poprawy atrakcyjności inwestycyjnej gminy niezależnie od jej poziomu. Poziom bardzo niski i niski wskazało 15,9% ankietowanych (rys. 3).

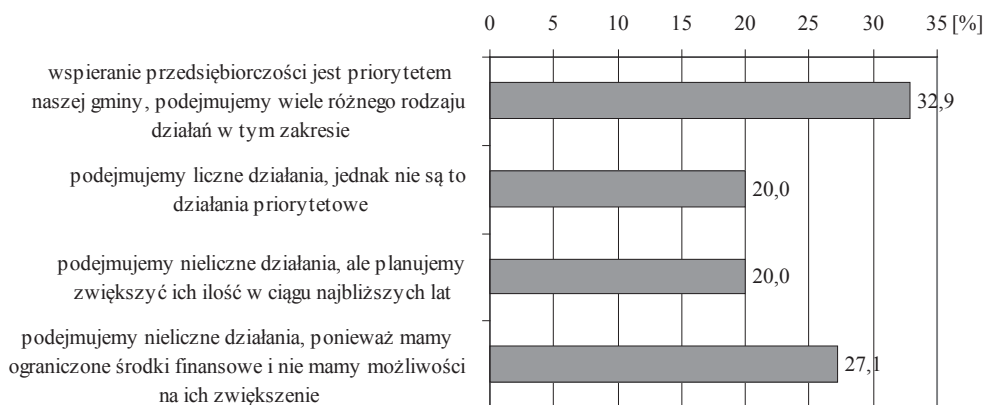


Rys. 3. Atrakcyjność inwestycyjna gminy według władz lokalnych

Źródło: opracowanie na podstawie wyników badań własnych.

Bardzo ważną kwestią dla lokalnego rozwoju gospodarczego jest świadomość władz lokalnych dotycząca istotności rozwoju przedsiębiorczości na terenie po-

szczególnych gmin. Aktywność władz samorządowych wpływa na podjęcie i prowadzenie działalności gospodarczej, co znajduje swoje potwierdzenie w literaturze (np. [Campos, Kinoshita 2003; Lizińska 2012; Wojarska i in. 2012]). Aktywna polityka gminy nastawiona na pozyskiwanie inwestycji, w krótszej bądź dłuższej perspektywie, przynosi efekty. Zdaje sobie sprawę z tego część respondentów (32,9%), dla których wspieranie przedsiębiorczości jest priorytetem, i podejmują oni w tym zakresie wiele różnego rodzaju działań. Aż 27,1% władz gmin podejmuje nieliczne działania ze względu na ograniczone środki finansowe i brak możliwości ich zwiększenia. Po 20,0% spośród ankietowanych podejmuje liczne działania, lecz nie są one dla gminy priorytetowe, oraz podejmuje nieliczne działania, ale planuje zwiększyć ich liczbę w ciągu najbliższych lat (rys. 4).



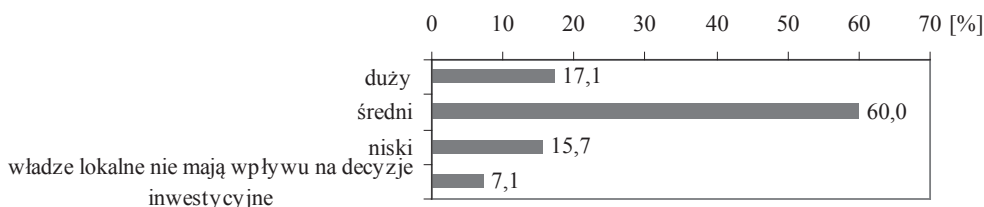
Rys. 4. Aktywność władz lokalnych w pozyskiwaniu inwestycji na terenie gminy

Źródło: opracowanie na podstawie wyników badań własnych.

Poziom aktywności władz lokalnych w kontekście pozyskiwania inwestycji może wynikać bardzo często z doświadczeń, jakie zdobyła w tej kwestii gmina. Jeżeli mimo takiej aktywności, efekty (np. wartość nowych inwestycji na terenie gminy) są znikome lub nie występują, można spodziewać się zaprzestania jakichkolwiek działań w tym zakresie i popadnięcia w gospodarczą stagnację.

Odpowiedzi respondentów dotyczące realnego wpływu aktywności władz gmin na podjęcie i prowadzenie działalności gospodarczej kształtowały się następująco: 77,1% ankietowanych uznało, że aktywność jednostek samorządowych realnie wpływa na podjęcie i prowadzenie działalności gospodarczej w stopniu średnim (60,0%) i dużym (17,1%). Z kolei poziom niski wskazało 15,7% respondentów, a 7,1% uznało, że władze lokalne nie mają wpływu na decyzje inwestycyjne (rys. 5).

W związku z uzyskanymi wynikami badań należałoby się zastanowić, jaki jest powód niskiego lub braku wpływu władz lokalnych gmin na decyzje inwestycyjne przedsiębiorstw. Czy wynika on ze słabej aktywności władz lokalnych, z niskiej



Rys. 5. Realny wpływ aktywności władz lokalnych na podjęcie i prowadzenie działalności gospodarczej

Źródło: opracowanie na podstawie wyników badań własnych.

atrakcyjności inwestycyjnej czy też z braku środków finansowych? Struktura odpowiedzi z pewnością odzwierciedla zdobyte przez władze samorządowe w tym zakresie doświadczenie. Władze lokalne powinny podejść do tej kwestii obiektywnie i należałoby się zastanowić, czy obsługa przedsiębiorców w urzędzie jest odpowiednia, czy jakość usług jest na wysokim poziomie, czy tereny inwestycyjne są uzbrojone w odpowiednią infrastrukturę oraz czy potencjalny inwestor będzie miał możliwość zatrudnienia osób z odpowiednimi kwalifikacjami.

Wśród zadań własnych gminy wyodrębnia się zadania obligatoryjne (obowiązkowe) i zadania fakultatywne (nieobowiązkowe). Od władz gminy zależy, czy chcą one wychodzić poza obszar swoich kompetencji i wykonywać zadania fakultatywne w celu np. poprawy przedsiębiorczości na terenie gminy. Ponad połowa (58,8%) spośród badanych gmin województwa warmińsko-mazurskiego nie realizowała zadań nieobowiązkowych. Z kolei gmin, które zadania te realizują, było 41,2%. Władze lokalne woj. warmińsko-mazurskiego realizowały w ciągu ostatnich lat następujące zadania fakultatywne (zestawione na podstawie odpowiedzi na pytanie otwarte): uzbrojenie terenu specjalnej strefy ekonomicznej, utworzenie inkubatora przedsiębiorczości, wykup terenu pod inwestycje, opracowanie diagnozy gospodarczej, angażowanie biznesu w sprawy społeczne, współpraca z instytucjami otoczenia biznesu, z krajową izbą doradców podatkowych, aktywne działania wsparcia przedsiębiorczości prowadzone na terenie Polski we współpracy z urzędem marszałkowskim, zwolnienie z podatku od nieruchomości, pomoc w uzyskaniu dokumentacji przyspieszenia, pomoc w zakresie administracji, tworzenie rady gospodarczej, promocja terenów inwestycyjnych, organizacja spotkań z potencjalnymi inwestorami, mające na celu wypracowanie korzystnych relacji, ogłoszenia na stronie internetowej, udział w targach konferencjach, dostosowanie przepisów prawa lokalnego, umożliwiających powstawanie nowych przedsiębiorstw, indywidualne podejście do inwestorów i ich problemów.

Obecnie kryteria wyboru lokalizacji inwestycji są często tylko pośrednio związane z zyskiem. Materialne czynniki produkcji charakteryzuje wysoka mobilność, co prowadzi do tego, że nie są już one wystarczającym atutem danej przestrzeni. Dawne kryteria lokalizacji przedsiębiorstw, takie jak: dostęp do surowców, niskie

koszty siły roboczej i środków produkcji, rozwój infrastruktury technicznej, ustępują miejsca kryteriom jakościowym, do których zalicza się: kwalifikacje kadr, rozwój instytucji transferu wiedzy, przychylność władz lokalnych oraz stopień mobilizacji społecznej wyrażony liczbą i współdziałaniem organizacji instytucji otoczenia biznesu [Gancarczyk 2002].

Wyniki przeprowadzonych badań wskazują, iż czynnikami lokalizacji, które najbardziej zyskują na znaczeniu, były kolejno (tab. 1): stan infrastruktury teletechnicznej, jakość i sprawność obsługi w urzędach (po 70%), stan infrastruktury wodno-kanalizacyjnej i komunikacyjnej (po 69%) oraz aktywna realizacja polityki przestrzennej gminy i koszty dzierżawy lub zakupu gruntów z mienia komunalnego (po 62%). Biorąc pod uwagę fakt, iż działalność większości przedsiębiorstw opiera się na stałym kontakcie z dostawcami, partnerami czy klientami za pośrednictwem Internetu, a systemy informatyczne na terenie przedsiębiorstwa uzależnione są od aktywnego łącza internetowego, nie powinno zaskakiwać, że stan infrastruktury teletechnicznej zyskuje na znaczeniu.

Tabela 1. Znaczenie czynników lokalizacji w opinii władz lokalnych woj. warmińsko-mazurskiego (%)

Wyszczególnienie*	-1	0	1
Stan infrastruktury komunikacyjnej (transport i komunikacja)	5	27	69
Stan infrastruktury teletechnicznej (łącza internetowe)	1	29	70
Stan infrastruktury wodno-kanalizacyjnej	1	30	69
Stan infrastruktury instytucjonalnej (tj. działalność instytucji wspierających rozwój przedsiębiorczości)	3	46	51
Jakość i sprawność obsługi w urzędach	1	29	70
Nastawienie urzędników do przedsiębiorców	2	29	69
Organizacja pomocy społecznej	10	71	19
Szkoły, żłobki, przedszkola (bezpieczeństwo i higieniczne warunki nauki)	1	43	56
Jakość opieki zdrowotnej	6	52	43
Warunki do spędzania wolnego czasu i wypoczynku	2	42	55
Polityka mieszkaniowa gminy	12	67	21
Porządek i bezpieczeństwo publiczne	3	45	52
Bezpieczeństwo sanitarne	1	48	51
Stan środowiska naturalnego	1	54	44
Polityka przestrzenna gminy (aktywna realizacja)	1	36	62
Dostępność gminnych gruntów, budynków, pomieszczeń biurowych, produkcyjnych, magazynowych	5	39	55
Koszty dzierżawy lub zakupu gruntów z mienia komunalnego	2	35	62
Koszty najmu lub zakupu budynków z mienia komunalnego	2	40	58
Wysokość podatków i opłat lokalnych	5	34	60

*-1 – sukcesywnie traci, 0 – nie ulega zmianie, +1 – zyskuje.

Źródło: opracowanie na podstawie wyników badań własnych.

Z kolei znaczenie następujących czynników nie uległo zmianie: organizacja pomocy społecznej (71%), polityka mieszkaniowa gminy (67%) oraz stan środowiska naturalnego (54%). Według ankietowanych na znaczeniu traci najbardziej polityka mieszkaniowa gminy (12%) oraz organizacja pomocy społecznej (10%), ale należy zauważyć, że czynniki te tracą na znaczeniu w opinii stosunkowo niewielkiej części ankietowanych.

Każdy podmiot gospodarczy, poszukując miejsca do prowadzenia swojej działalności, wybiera to, które możliwie najlepiej zaspokaja jego potrzeby. Wpływ na to mają przede wszystkim czynniki lokalizacji, na które pośrednio lub bezpośrednio oddziałują władze lokalne. Odpowiedni poziom rozwoju technicznego umożliwia inwestorom nawiązanie kooperacji w zakresie niezbędnych usług i dostaw, zapewniając tym samym optymalne funkcjonowanie inwestycji. Według ankietowanych największy wpływ na czynniki lokalizacji dotyczące infrastruktury technicznej i instytucjonalnej (brano pod uwagę średni i duży wpływ łącznie) miało przychylne nastawienie urzędników do przedsiębiorców (93,9%, z czego 69,7% duży wpływ, 24,2% średni wpływ). Bardzo istotnymi działaniami z punktu widzenia samorządowców były również: podnoszenie jakości i sprawności obsługi w urzędach (90,9%), wybudowanie/zmodernizowanie oczyszczalni ścieków (90,2%), modernizacja oświetlenia miejsc publicznych, kształtowanie bezpiecznych przestrzeni publicznych (81,5%) oraz budowa/modernizacja sieci światłowodowej (78,4%).

Tabela 2. Znaczenie stosowanych przez władze lokalne działań wpływających na czynniki lokalizacji związane z infrastrukturą techniczną i instytucjonalną (%)

Wyszczególnienie	Wpływ			
	brak	mały	średni	duży
Usprawnienie komunikacji publicznej	3,9	19,6	43,1	33,3
Budowa/modernizacja sieci światłowodowej	5,9	15,7	41,2	37,3
Uzbrajanie terenu pod inwestycje	1,7	20,7	39,7	37,9
Modernizacja oświetlenia miejsc publicznych, kształtowanie bezpiecznych przestrzeni publicznych	0,0	18,5	43,1	38,5
Wybudowanie/zmodernizowanie oczyszczalni ścieków	0,0	9,8	42,6	47,5
Podnoszenie jakości i sprawności obsługi w urzędach	0,0	9,1	43,9	47,0
Przychylne nastawienie urzędników do przedsiębiorców	0,0	6,1	24,2	69,7
Pomoc w kontaktach z kontrahentami	8,9	25,0	26,8	39,3
Pomoc pozyskaniu funduszy unijnych	1,8	22,8	36,8	38,6
Pomoc pozyskaniu funduszy rządowych	3,8	28,8	34,6	32,7
Pomoc we wprowadzaniu nowych technologii	13,3	35,6	28,9	22,2
Pomoc w promowaniu produktów firm z terenu gminy	9,3	16,7	38,9	35,2
Działania promocyjne gminy w celu pozyskania nowych inwestycji (broszury promocyjne, udział w targach, konferencjach)	3,3	32,8	37,7	26,2
Obniżanie podatków lokalnych	10,3	22,4	36,2	31,0
Podnoszenie kwalifikacji siły roboczej poprzez prowadzenie/finansowanie szkoleń, kursów	14,3	18,4	38,8	28,6
Pomoc w rekrutacji i szkoleniu pracowników	13,0	26,1	37,0	23,9

Źródło: opracowanie na podstawie wyników badań własnych.

Przeprowadzone badania pozwoliły również na zaobserwowanie, jaka część spośród ankietowanych władz lokalnych stosowała wymienione w tab. 2 działania. Największa część respondentów podnosiła jakość i sprawność obsługi w urzędach oraz pracowała nad przychylnym nastawieniem urzędników do przedsiębiorców (94,3%). Z kolei najmniejsza część ankietowanych (64,3%) udzielała pomocy we wprowadzaniu nowych technologii. Władze lokalne średnio w co piątej gminie nie stosowały żadnych działań z badanego zakresu i należałoby się zastanowić, czym było to spowodowane. Bardzo często władze lokalne bardziej skupiają się na działaniach związanych z infrastrukturą społeczną, a także na takich, które nie wymagają nakładu pieniędzy (np. przychylne nastawienie pracowników do przedsiębiorców), a rozwój przedsiębiorczości na terenie ich gminy nie jest dla nich priorytetem. Należy ciągle dążyć do poprawy działań przyczyniających się do rozwoju poziomu przedsiębiorczości przez ich wprowadzenie lub modernizację. Pozytywnym aspektem jest jednak to, iż średnio 80% badanych władz lokalnych zdaje sobie sprawę, że ich nastawienie, kompetencje oraz realizowane działania stanowią nieodłączny instrument warunkujący rozwój lokalny i regionalny.

Województwo warmińsko-mazurskie, pomimo 13 miejsca w rankingu atrakcyjności inwestycyjnej województw z 2015 r., zajęło stosunkowo wysokie 7 miejsce w kategorii „bezpieczeństwo powszechne”. Biorąc pod uwagę działania samorządów lokalnych z zakresu poprawy porządku i bezpieczeństwa publicznego największy wpływ na czynniki lokalizacji miała aktywna koordynacja funkcjonowania systemu ratowniczo-gaśniczego na terenie gminy (92,4%). Nieco mniejszy wpływ miała współpraca samorządu z policją (80,0%) (tab. 3). Wysoki poziom bezpieczeństwa publicznego wiąże się ze zmniejszonymi wydatkami na ochronę majątku i pracowników, co w niewielkim stopniu wpływa na wyniki finansowe inwestycji.

Tabela 3. Znaczenie stosowanych przez władze lokalne działań wpływających na czynniki lokalizacji związane z poprawą porządku i bezpieczeństwa publicznego (%)

Wyszczególnienie	Wpływ			
	brak	mały	średni	duży
Współpraca samorządu z policją (działania ochronne i kontrolne, wykrywanie przestępstw, organizowanie działań mających na celu zapobieganie popełnianiu przestępstw i wykroczeń)	0,0	20,0	52,3	27,7
Aktywna koordynacja funkcjonowania systemu ratowniczo-gaśniczego na terenie gminy	0,0	7,6	42,4	50,0

Źródło: opracowanie na podstawie wyników badań własnych.

Na wybór miejsca lokalizacji pod inwestycję mają wpływ czynniki twarde oraz miękkie. Bardzo często zdarza się, że o rozpoczęciu działalności gospodarczej w konkretnym miejscu nie zdecydowała niska cena gruntu czy połączenia komunikacyjne, ale właściwa infrastruktura społeczna rozumiana jako zorganizowana przez

państwo i inne podmioty materialna podstawa zaspokajania potrzeb w zakresie oświaty i wychowania oraz nauki, kultury, ochrony zdrowia i pomocy społecznej, rekreacji i kultury fizycznej. Największy wpływ na czynniki lokalizacji związane z klimatem społecznym miał aktywny rozwój gminy pod względem intelektualno-kulturalnym (92,6%). Sfera ta jest dla potencjalnych inwestorów bardzo ważna, ponieważ kształtując korzystne warunki życia, umacniana jest wielkość i jakość zasobów pracy (tab. 4).

Tabela 4. Znaczenie stosowanych przez władze lokalne działań wpływających na czynniki lokalizacji związane z klimatem społecznym (%)

Wyszczególnienie	Wpływ			
	brak	mały	średni	duży
Aktywny rozwój gminy pod względem intelektualno-kulturalnym (dbanie o dobre warunki do spędzania wolnego czasu i wypoczynku, np. urzędzenia przeznaczone do uprawiania sportu i rekreacji, zielen publiczna)	0,0	7,4	58,8	33,8
Opracowywanie i realizacja gminnej strategii rozwiązywania problemów społecznych (tworzenie programów pomocy społecznej, profilaktyki i rozwiązywania problemów alkoholowych i innych, świadczenia pieniężne)	1,4	22,9	44,3	31,4
Pomoc i wspieranie budownictwa indywidualnego	14,0	30,2	44,2	11,6
Budownictwo socjalne	27,3	29,5	27,3	15,9
Utrzymanie, odnawianie i modernizacja gminnych zasobów mieszkaniowych	7,8	34,4	34,4	23,4
Zapewnienie bezpieczeństwa i higienicznych warunków nauki, świadczenie pomocy materialnej o charakterze socjalnym	1,5	27,7	44,6	26,2

Źródło: opracowanie na podstawie wyników badań własnych.

Przedsiębiorcy w wielu przypadkach potrzebują wielu bodźców, zanim podejmą właściwą decyzję inwestycyjną na terenie gminy. Nie tylko dany teren inwestycyjny oraz poziom jego uzbrojenia przekonuje ich do rozpoczęcia inwestycji, ale również uporządkowany stan prawny tych terenów, stan środowiska naturalnego itp. Z przeprowadzonych badań wynika, że największy wpływ na decyzje inwestycyjne miała właśnie aktywna realizacja polityki przestrzennej gminy (89,6%). Uporządkowany stan prawny lokalnych gruntów przeznaczonych do sprzedaży jest bardzo istotną kwestią dla przedsiębiorców, ponieważ poszukując miejsca pod inwestycję, chcą, aby sprawy związane z rozpoczęciem działalności gospodarczej zostały zrealizowane jak najszybciej, a np. bez aktualnego planu zagospodarowania przestrzennego jest to niemożliwe (tab. 5).

Drugim z kolei bardzo ważnym działaniem było zwiększanie atrakcyjności turystycznej gminy i okolic, co wpływa pośrednio na wielkość i jakość podaży pracy. Pozytywnym aspektem jest to, że prawie wszystkie badane jednostki samorządu

Tabela 5. Znaczenie stosowanych przez władze lokalne działań wpływających na czynniki lokalizacji związane z polityką przestrzenną i ochroną środowiska (%)

Wyszczególnienie	Wpływ			
	brak	mały	średni	duży
Aktywny udział gminy w lokalnym rynku nieruchomości (operacje rynkowe sprzedaży, nabywanie, wynajmowanie, dzierżawienie, oddawanie)	4,8	25,8	51,6	17,7
Aktywna realizacja polityki przestrzennej gminy (np. posiadanie uporządkowanego stanu prawnego lokalnych gruntów przeznaczonych do sprzedaży)	0,0	10,4	43,3	46,3
Udostępnianie gruntów, budynków, pomieszczeń biurowych	3,8	30,2	34,0	32,1
Zwiększanie atrakcyjności turystycznej gminy i okolic	0,0	19,4	46,3	34,3
Zwolnienie z podatku od nieruchomości	9,3	27,8	40,7	22,2

Źródło: opracowanie na podstawie wyników badań własnych.

terytorialnego aktywnie realizowały politykę przestrzenną gminy, a także zwiększały jej atrakcyjność turystyczną (po 95,7%).

4. Zakończenie

Kryteria wyboru lokalizacji przedsiębiorstw są obecnie tylko pośrednio związane z zyskiem, co wiąże się z faktem, iż dawne kryteria lokalizacji ustępują miejsca kryteriom jakościowym. Przeprowadzone badania wykazały, że najbardziej na znaczeniu zyskują następujące czynniki lokalizacji: stan infrastruktury teletechnicznej, jakość i sprawność obsługi w urzędach (po 70%), stan infrastruktury wodno-kanalizacyjnej i komunikacyjnej (po 69%) oraz aktywna realizacja polityki przestrzennej gminy i koszty dzierżawy lub zakupu gruntów z mienia komunalnego (po 62%).

Warto zwrócić uwagę, że według władz jednostek samorządu terytorialnego woj. warmińsko-mazurskiego wspomniane dawne kryteria lokalizacji nie ustępują miejsca kryteriom jakościowym, ale są podobnie istotne. Może się to wiązać ze stosunkowo gorszą niż w innych województwach różnego rodzaju infrastrukturą, w tym komunikacyjną (15 miejsce w Polsce) oraz relatywnie niską atrakcyjnością inwestycyjną (13 miejsce)². Województwo warmińsko-mazurskie od granicy zachodniej dzieli duża odległość, a dostępność do tego regionu ogranicza mała liczba połączeń lotniczych i słabo rozwinięty sektor transportu i logistyki. Niezbędna jest dalsza modernizacja infrastruktury znacznie skracająca czas podróży z tego województwa do innych regionów kraju.

Działania władz lokalnych wpływające pośrednio lub bezpośrednio na czynniki lokalizacji stosowało średnio 80% badanych, czyli co piąty ankietowany nie podejmował żadnych działań w tym zakresie. Władze lokalne badanego województwa powinny dążyć do wprowadzenia lub doskonalenia omawianych działań, aby

² [Atrakcyjność inwestycyjna województw i podregionów Polski, 2015].

świadomie wpływać na rozwój przedsiębiorczości na terenie gminy. Według ankietowanych największy wpływ na czynniki lokalizacji miało przychylne nastawienie urzędników do przedsiębiorców (93,9% – łącznie duży i średni wpływ), aktywna koordynacja funkcjonowania systemu ratowniczo-gaśniczego na terenie gminy (92,4%), aktywny rozwój gminy pod względem intelektualno-kulturalnym (92,6%). Bardzo istotnymi działaniami z punktu widzenia samorządowców były również: podnoszenie jakości i sprawności obsługi w urzędach (90,9%), wybudowanie/zmodernizowanie oczyszczalni ścieków (90,2%), a także aktywna realizacja polityki przestrzennej gminy (89,6%).

Z przeprowadzonych badań wynika, iż potrzeby władz wszystkich zbadanych gmin były wyższe niż poziom rozwoju przedsiębiorczości, co świadczy o świadomości władz lokalnych woj. warmińsko-mazurskiego, jak istotny jest poziom rozwoju przedsiębiorczości na terenie ich gminy.

Literatura

- Atrakcyjność inwestycyjna województw i podregionów Polski 2015*, 2015, Instytut Badań nad Gospodarką Rynkową, Gdańsk.
- Budner W., 2004, *Lokalizacja przedsiębiorstw. Aspekty ekonomiczno-przestrzenne i środowiskowe*. Wydawnictwo Akademii Ekonomicznej w Poznaniu, Poznań. s. 24-41.
- Campos N.F., Kinoshita Y., 2003, *Why Does FDI Go Where it Goes? New Evidence from the Transition Economies*, IMF Working Paper, nr 3 (228), s. 9-11.
- Dorożyński T., Urbaniak W., 2011, *Rola instytucji otoczenia biznesu we wspieraniu inwestorów zagranicznych w województwie łódzkim. Raport częściowy*, s. 5-6.
- Dziemianowicz W., 2008, *Konkurencyjność gmin w kontekście relacji władze lokalne – inwestorzy zagraniczni*, Uniwersytet Warszawski, Warszawa.
- Gancarczyk M., 2002, *Instytucja a organizacja w nowej ekonomii instytucjonalnej*, Gospodarka Narodowa, nr 5-6.
- Górzyński M., Koć P., Pander W., 2006, *Tworzenie związków kooperacyjnych między MSP oraz MSP i instytucjami otoczenia biznesu*, Polska Agencja Rozwoju Przedsiębiorczości, Warszawa.
- Grosse T.G., 2002, *Przegląd koncepcji teoretycznych rozwoju regionalnego*, Studia Regionalne i Lokalne, 1(8), s. 25-48.
- Kisiel R., Babuchowska K., Marks-Bielska R., Wojarska M., 2011, *Analysis of Strengths and Weakness of Business Environment Institutions from Warmia-Masurian Voivodeship as Well as Opportunities and Threats for Their Operations*, EQUILIBRIUM, vol. 6, Issue 1, s. 109-124.
- Marks-Bielska R., Babuchowska K., 2013, *Wybrane rozwiązania instytucjonalne obrotu gruntami rolnymi Skarbu Państwa w Polsce*, Oeconomia Copernicana, nr 3, s. 81-102.
- Miłaszewicz D., 2012, *Jakość instytucji a wzrost gospodarczy*, Studia i Prace Wydziału Nauk Ekonomicznych i Zarządzania, nr 19, s. 5-24.
- Miszczyk A., Miszczyk M., Żuk K., 2007, *Gospodarka samorządu terytorialnego*, PWN, Warszawa.
- Lizińska W., 2012, *Klimat inwestycyjny jako czynnik bezpośrednich inwestycji zagranicznych w Polsce*, Wyd. UWM w Olsztynie, Olsztyn.
- Stachowiak K., 2007, *Instytucjonalne uwarunkowania bezpośrednich inwestycji zagranicznych w Polsce*, Wyd. Nauk. Bogucki, Poznań, s. 5, 16, 34-35, 50.

- Williams D., 1997, *Strategies of multinational enterprises and the development of the Central and Eastern European economies*, European Business Review, no. 3, s. 134-138.
- Williamson O.E., 1985, *The Economic Institutions of Capitalism*, The Free Press, New York.
- Wojarska M., Marks-Bielska R., Babuchowska K., 2012, *Innovation and competitiveness of business environment as a stimulant of development of Warmia and Mazury*, Economics, nr 2 (19), s. 103-113.