

PRACE NAUKOWE

Uniwersytetu Ekonomicznego we Wrocławiu

RESEARCH PAPERS

of Wrocław University of Economics

Nr 450

Polityka ekonomiczna



Wydawnictwo Uniwersytetu Ekonomicznego we Wrocławiu
Wrocław 2016

Redakcja wydawnicza: Anna Grzybowska, Aleksandra Śliwka

Redakcja techniczna: Barbara Łopusiewicz

Korekta: Barbara Cibis

Łamanie: Adam Dębski

Projekt okładki: Beata Dębska

Informacje o naborze artykułów i zasadach recenzowania
znajdują się na stronach internetowych Wydawnictwa
www.pracenaukowe.ue.wroc.pl
www.wydawnictwo.ue.wroc.pl

Publikacja udostępniona na licencji Creative Commons

Uznanie autorstwa-Użycie niekomercyjne-Bez utworów zależnych 3.0 Polska
(CC BY-NC-ND 3.0 PL)



© Copyright by Uniwersytet Ekonomiczny we Wrocławiu
Wrocław 2016

ISSN 1899-3192
e-ISSN 2392-0041

ISBN 978-83-7695-617-6

Wersja pierwotna: publikacja drukowana

Zamówienia na opublikowane prace należy składać na adres:
Wydawnictwo Uniwersytetu Ekonomicznego we Wrocławiu
ul. Komandorska 118/120, 53-345 Wrocław
tel./fax 71 36 80 602; e-mail: econbook@ue.wroc.pl
www.ksiegarnia.ue.wroc.pl

Druk i oprawa: TOTEM

Spis treści

Wstęp	11
Lyubov Andrushko: Prognozowanie pozyskania drewna w Polsce na podstawie danych GUS / Roundwood production forecasting in Poland, on the basis of the data of the central statistical office.....	13
Tomasz Bernat: Przedsiębiorczość i oczekiwania większych zarobków a ryzyko podjęcia działalności / Entrepreneurship and higher earnings expectations vs. risk of business set up.....	25
Beata Bieńkowska: Spółdzielnie socjalne – szanse i bariery rozwoju przedsiębiorczości społecznej w Polsce / Social cooperatives – opportunities and threats for social entrepreneurship development in Poland.....	35
Wioletta Bieńkowska-Gołasa: Produkcja i wykorzystanie energii elektrycznej na Mazowszu z uwzględnieniem OZE / Production and use of electricity in Mazowsze with the consideration of renewable energy sources.....	46
Agnieszka Biernat-Jarka: Dzierżawa jako sposób zwiększenia powierzchni gospodarstw rolnych w województwie mazowieckim / Leasing as a method of farms' area increase in Mazowsze Voivodeship.....	56
Krystyna Bobińska: Miejsce kraju w rankingach wieloczynnikowych jako podstawa do identyfikacji nieuruchomionych rezerw rozwoju gospodarczego / The place of the country in the multifactoral ratings as a basis for identification of the hidden reserves for economic growth.....	68
Malgorzata Bogusz, Sabina Ostrowska: Wybrane problemy polityki społecznej i zdrowotnej wobec osób starszych na poziomie lokalnym – sztuka partycypacji / Chosen problems of social and health policy for seniors at local level – the capability of participation.....	82
Przemysław Borkowski: Problemy prowadzenia rachunku kosztów i korzyści w inwestycjach infrastrukturalnych / Challenges in optimising cost-benefit analysis in infrastructure projects.....	91
Barbara Chmielewska: Dysproporcje w jakości życia ludności wiejskiej i miejskiej a polityka ich zmniejszania / Disparities in quality of life of rural and urban population vs. policy of its reduction.....	103
Kazimierz Cyran: Postrzeganie marek własnych produktów żywnościowych a perspektywy ich rozwoju / The perception of private labels of food products vs. the prospects for their development.....	114
Sławomir Dybka: Skuteczność promocji w Internecie – perspektywa klienta / Effectiveness of the Internet promotion – customer perspective.....	125
Malgorzata Gasz: Priorytety rozwoju innowacyjności polskiej gospodarki / Priorities of Polish economy innovation development.....	138

Aleksandra Gąsior: Poziom rozwoju transportu jako determinanta procesu restrukturyzacji dużych przedsiębiorstw / The level of transport as a determinant of the process of large enterprises restructuring	150
Edyta Gąsiorowska-Mącznik: Przedsiębiorczość w strategiach gmin województwa świętokrzyskiego / Entrepreneurship in strategies of municipalities of Świętokrzyskie Voivodeship	161
Jarosław Górecki, Jadwiga Bizon-Górecka: Analiza zachowania inwestorów w odniesieniu do kryterium ceny za roboty budowlane / Behavior of investors and price for construction works.....	172
Artur Grabowski: Wolność prowadzenia działalności gospodarczej w obszarze sportu profesjonalnego / Freedom of business activity in the area of professional sport.....	182
Sylwia Guzdek: Kooperacja jako główna forma współpracy przedsiębiorstw w międzynarodowych sieciach biznesowych / Cooperation as the main form of cooperation in international networks of business	191
Marcin Halicki: The Foster-Hart measure as a tool for determining the set of risky portfolios that do not expose the investor to the bankruptcy / Miara Fostera-Harta jako narzędzie do wyznaczania zbioru ryzykownych portfeli, które nie narażają inwestora na bankructwo.....	205
Mateusz Halka: Wykonawcy robót budowlanych na rynku zamówień publicznych a ich kondycja ekonomiczno-finansowa / Construction contractors on the public procurement market vs. their economic and financial standing	217
Tomasz Holecki, Magdalena Syrkiewicz-Świtała, Agnieszka Bubel, Karolina Sobczyk: Finansowe konsekwencje realizacji dyrektywy transgranicznej w ochronie zdrowia / Financial consequences of the implementation of the cross-border healthcare directive	229
Żaklina Jabłońska: Marketing relacji i CSR jako narzędzia budowania przewagi konkurencyjnej przez franchyzodawców branży gastronomicznej w Polsce / Relationship marketing and CSR as tools for building of competitive advantage by franchisors of foodservice industry in Poland	241
Sławomir Jankiewicz: Wpływ bezpieczeństwa energetycznego na rozwój gospodarczy w Polsce / The impact of energy security to the economic development in Poland	251
Emilia Jankowska: Zróżnicowanie infrastruktury transportowej w kontekście polityki Unii Europejskiej / The diversity of transport infrastructure in the context of the EU policy	260
Bożena Karwat-Woźniak, Paweł Chmieliński: Przemiany w strukturze agrarnej polskiego rolnictwa i wpływ wybranych instrumentów WPR na te procesy / Changes in the agrarian structure of Polish agriculture and the impact of selected CAP measures on these processes	272

Ewa Koloszyz: Światowy rynek mleka – wybrane zagadnienia / World dairy market – selected issues	287
Agnieszka Komor: Wybrane uwarunkowania strukturalne decyzji lokalizacyjnych małych i średnich przedsiębiorstw / Chosen structural conditions of localization decisions concerning small and midium enterprises.....	298
Aleksandra Koźlak, Barbara Pawłowska: Współczesne wyzwania europejskiej polityki transportowej / Current challenges of European transport policy	311
Hanna Kruk, Anetta Waśniewska: Parki krajobrazowe i narodowe jako element rozwoju zrównoważonego na przykładzie gmin województwa wielkopolskiego / National and landscape parks as part of sustainable development. Case study: Wielkopolska Voivodeship communes	323
Anna Krzysztofek: Dyrektywa 2014/95/UE oraz wynikające z niej zmiany / Directive 2014/95/EU, and changes resulting from it	334
Władysława Łuczka: Ekologiczna gospodarka żywnościowa w województwie wielkopolskim w okresie integracji z Unią Europejską / Ecological food economy in Wielkopolska Voivodeship in the time of accession into the European Union	347
Aleksandra Majda: The analysis of succession strategy, success determinants in Polish family business – case study / Analiza determinant sukcesu strategii sukcesyjnej w polskich przedsiębiorstwach rodzinnych – studium przypadku.....	357
Janusz Majewski: Problem wyceny zapyłania jako usługi środowiskowej / The problem of the valuation of pollination as environment service	369
Arkadiusz Malkowski: Ruch graniczny jako czynnik rozwoju regionu przygranicznego na przykładzie pogranicza zachodniego Polski / Border traffic as a factor in the development of border regions on the example of the borderland of Western Poland.....	378
Grażyna Michalczuk, Agnieszka Zalewska-Bochenko: Platforma e-PUAP jako przykład elektroniczacji usług administracji publicznej dla ludności / e-PUAP as an example of electronic services of public administration for the citizens	390
Danuta Mierzwa, Małgorzata Krotowska: Czynniki ekonomiczno-społeczne integracji poziomej rolników – raport z badań / Economic and social factors of horizontal integration of farmers – study report	399
Karolina Olejniczak: Czynniki rozwoju obszarów funkcjonalnych w świetle badań empirycznych / Factors of functional areas development in the light of empirical research	410
Dorota Pasińska: Polski rynek drobiu po wstąpieniu do Unii Europejskiej / Polish poultry market after the accession to European Union	421
Ewa Polak, Waldemar Polak: Wskaźniki dotyczące zdrowia i opieki zdrowotnej jako mierniki jakości życia w Polsce na tle wybranych państw /	

Indices referring to health care as the measure of life quality in Poland in comparison to selected countries.....	433
Adriana Politaj: Zakłady aktywności zawodowej oraz zakłady pracy chronionej jako pracodawcy osób niepełnosprawnych w Polsce / Vocational development centres and sheltered workshops as employers of handicapped persons in Poland	446
Iwona Pomianek: Klasyfikacja gmin miejsko-wiejskich w Polsce według poziomu rozwoju społeczno-ekonomicznego / Classification of semi-urban communes in Poland by the level of socio-economic development	458
Zdzisław W. Puślecki: Current re-shaping of international business / Obecne zmiany kształtu biznesu międzynarodowego	471
Magdalena Ratalewska: Rozwój sektora kreatywnego gier komputerowych w Polsce / The development of the creative industries sector of computer games in Poland.....	491
Jarosław Ropęga: Czynniki niepowodzeń gospodarczych małych przedsiębiorstw w aspekcie nowego paradygmatu cywilizacyjnego / Failure factors of small enterprises in the context of new paradigm of civilization ...	501
Robert Rusielik: Wykorzystanie alternatywnych indeksów produktywności do pomiaru efektywności rolnictwa w Polsce / Alternative productivity indexes for measuring agricultural efficiency in Poland.....	514
Izabela Serocka: Znaczenie czynników lokalizacji przedsiębiorstw a aktywność władz lokalnych gmin województwa warmińsko-mazurskiego / The importance of business location factors vs. the activity of Warmia and Mazury Voivodeship local authorities.....	524
Katarzyna Smędzik-Ambroży, Joanna Strońska-Ziemiann: Rozwój lokalny na obszarach wiejskich o zróżnicowanym rolnictwie (przypadek podregionu pilskiego na tle sytuacji w Wielkopolsce) / Local development in rural areas with diversified agriculture (the case of pilski subregion on the background of the situation in Wielkopolska).....	538
Karolina Sobczyk, Tomasz Holecki, Joanna Woźniak-Holecka, Michał Wróblewski: Wykorzystanie środków publicznych w walce z wykluczeniem cyfrowym na poziomie samorządowym / Public funds use against digital exclusion at the level of self-government	550
Michał Świtłyk: Efektywność techniczna gospodarstw mlecznych w Polsce w latach 2009-2011 / Technical efficiency of dairy farms in Poland in 2009-2011.....	561
Dariusz Tloczyński: Konkurencja pomiędzy przewoźnikami Ryanair i Wizz Air jako element rozwoju polskiego rynku usług transportu lotniczego / Competition between Ryanair and Wizz Air as an element of development of Polish air transport market	570

Weronika Toszewska-Czerniej: Productivity of service delivery process as a factor affecting the level of differentiation / Produktywność procesu usługowego jako czynnik kształtujący poziom zróżnicowania	584
Roman Tylżanowski: Stymulatory procesów transferu technologii w przedsiębiorstwach przemysłowych wysokiej techniki w Polsce / Stimulators of technology transfer processes in high-tech manufacturing sector in Poland	594
Małgorzata Wachowska: Czas pozyskiwania cudzych idei przez przemysł. Doświadczenia Polski / Adoption time of others' ideas by industry. Experience of Poland	606
Agnieszka Werenowska: Kierunki zmian na rynku niskokosztowych linii lotniczych / Directions of changes in the market of low-cost airlines.....	616
Barbara Wieliczko: Wspólna Polityka Rolna a zarządzanie ryzykiem w rolnictwie / Common agricultural policy vs. risk management in agriculture	626
Artur Wilczyński: Progi rentowności w gospodarstwach mlecznych w latach 2013-2020 / Break-even point analysis for dairy farms in 2013-2020	633
Jarosław Wołkonowski: Handel zagraniczny Litwy w latach 2012-2015 a sankcje gospodarcze przeciw Rosji / Lithuanian foreign trade in the years 2012-2015 vs. economic sanctions against Russia	644
Arkadiusz Zalewski: Uwarunkowania regionalnego zróżnicowania poziomu nawożenia mineralnego w Polsce / Determinants of regional differences of level of mineral fertilization in Poland.....	658
Anna Zielińska-Chmielewska, Mirosław Walawski: The use of futures rapeseed contracts exemplified by a trading company in Poland / Zastosowanie kontraktów <i>futures</i> na rzepak przez przedsiębiorstwa handlowe w Polsce	669

Wstęp

Z wielką przyjemnością oddajemy w Państwa ręce publikację pt. *Polityka ekonomiczna*, wydaną w ramach Prac Naukowych Uniwersytetu Ekonomicznego we Wrocławiu. Opracowanie składa się z 58 artykułów (w tym 5 w języku angielskim), w których Autorzy prezentują wyniki badań dotyczących zagadnień związanych z funkcjonowaniem współczesnych systemów gospodarczych w zakresie polityki gospodarczej. Tematyka podjęta w artykułach jest stosunkowo szeroka – mieści się w czterech obszarach problemowych. Pierwszy przedstawia rozważania związane z polityką innowacyjną, wolnością prowadzenia działalności gospodarczej oraz formami współpracy przedsiębiorstw. Drugi obszar dotyczy polityki transportowej, w tym infrastruktury i konkurencji. Trzeci obejmuje opracowania z zakresu polityki społecznej i zdrowotnej państwa – na poziomie zarówno krajowym, jak i lokalnym. Czwartą grupę stanowią artykuły dotyczące rolnictwa, w tym szczególnie wspólnej polityki rolnej i przemian w strukturze agrarnej.

Publikacja przeznaczona jest dla pracowników naukowych szkół wyższych, specjalistów zajmujących się w praktyce problematyką ekonomiczną, studentów studiów ekonomicznych oraz słuchaczy studiów podyplomowych i doktoranckich.

Artykuły składające się na niniejszy zbiór były recenzowane przez samodzielnych pracowników naukowych uniwersytetów, w większości kierowników katedr polityki ekonomicznej. W tym miejscu chcielibyśmy serdecznie podziękować za wnikliwe i rzetelne recenzje, często inspirujące do dalszych badań. Oddając powyższą publikację do rąk naszych Czytelników, wyrażamy nadzieję, że ze względu na jej wszechstronny charakter spotka się ona z zainteresowaniem i przyczyni do rozpoczęcia inspirujących dyskusji naukowych.

Jerzy Sokołowski, Grażyna Węgrzyn

Jarosław Wolkonowski

Uniwersytet w Białymstoku, Wydział Ekonomiczno-Informatyczny w Wilnie

e-mail: wolkonowski@uwb.edu.pl

**HANDEL ZAGRANICZNY LITWY
W LATACH 2012-2015
A SANKCJE GOSPODARCZE PRZECIw ROSJI**

**LITHUANIAN FOREIGN TRADE
IN THE YEARS 2012-2015
VS. ECONOMIC SANCTIONS AGAINST RUSSIA**

DOI: 10.15611/pn.2016.450.56

JEL Classification: F130, F190

Streszczenie: Na Litwie, po wstąpieniu do UE, nastąpiły duże zmiany gospodarcze, jednak Rosja nadal pozostała jej głównym partnerem handlowym. Kiedy wiosną 2014 roku wybuchł konflikt rosyjsko-ukraiński, UE, USA i Kanada zastosowały wobec Rosji sankcje gospodarcze. Kilka miesięcy później rząd Rosji przyjął sankcje odwetowe dotyczące importu żywności z UE do Federacji Rosyjskiej. Sankcje odwetowe dotknęły również eksportu Litwy. Celem artykułu jest analiza zmian handlu zagranicznego Litwy w okresie sankcji UE i Rosji. Obiektem badań była struktura eksportu i importu Litwy według klasyfikacji SITC oraz kraje docelowe. W artykule zastosowano metodę porównawczą w celu zbadania zmian w handlu zagranicznym Litwy w okresie przed wprowadzeniem i po wprowadzeniu sankcji – badania- mi objęto lata 2012-2015. Zmiany, które nastąpiły, dotyczyły zarówno struktury, jak i krajów docelowych.

Słowa kluczowe: Litwa, eksport, import, kraje docelowe, sankcje gospodarcze.

Summary: Russia is the largest foreign trade partner of Lithuania. The aim of the article is to analyze the changes in the foreign trade of Lithuania that occurred as a result of economic sanctions directed against Russia. The object of the research was the structure of export and import of Lithuania according to the SITC classification and the countries of destination. The article uses comparative research method to investigate the changes in the foreign trade of Lithuania in the period before the sanctions and after the introduction of sanctions – thus the investigation covered the period between 2012 and 2015. In the analyzed period foreign trade of Lithuania underwent significant changes both in the structure of trade and the countries of destination.

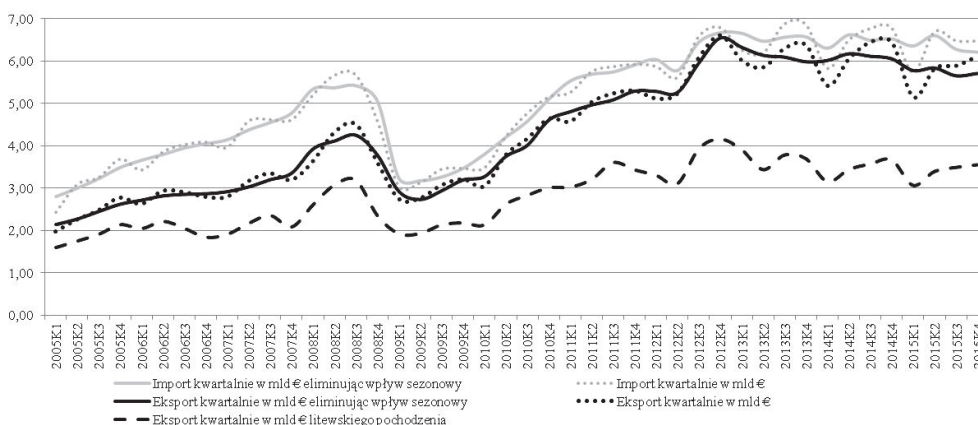
Keywords: Lithuania, export, import, countries of destination, economic sanctions.

Obecnie sektor przeżywa kryzys. Kryzys dotknął i całą UE, gdzie odczuwamy ogromne nadwyżki mleka.

V. Baltraitienė, minister rolnictwa Litwy,
do strajkujących mleczarzy

1. Trendy handlu zagranicznego Litwy po akcesji do UE a sankcje gospodarcze przeciw Rosji

Przed gospodarką Litwy po wstąpieniu tego kraju do UE pojawiły się nowe perspektywy i szanse. Szczególnie szerokie możliwości powstały w wymianie handlowej z krajami UE, gdyż uproszczenie lub likwidacja barier celnych stały się dużym impulsem do międzynarodowej wymiany handlowej. Na rysunku 1 przedstawiono dane kwartalne eksportu i importu Litwy w okresie 2005-2015 w mld €. Duży trend wzrostowy (średnioroczna stopa wzrostu eksportu wynosiła 8,4%, importu zaś – 6,7%) wyhamowany został przez kryzys finansowy lat 2008-2009 – spadek eksportu w 2009 roku wyniósł ponad 27%, natomiast importu – ponad 37% w porównaniu z rokiem poprzednim. Należy odnotować znaczne wahania sezonowe wielkości tych wskaźników. Z wykresu wynika, że import w badanym okresie zawsze przewyższał eksport, stąd bilans handlu zagranicznego Litwy zawsze był ujemny, jednak tendencja była malejąca. Na uwagę zasługuje również eksport towarów pochodzenia litewskiego – to takie towary, które zostały wydobyte, zmontowane, wyprodukowane lub przetworzone na terytorium Litwy. Udział tej części eksportu w eksporcie ogólnym wykazywał tendencję malejącą – z 78% w roku 2005 do 59% w roku 2015.



Rys. 1. Dane kwartalne eksportu i importu Litwy w latach 2005-2015

Źródło: <http://osp.stat.gov.lt/statistiniu-rodikliu-analize?id=2124&status=A>; <http://osp.stat.gov.lt/statistiniu-rodikliu-analize?id=2126&status=A>.

Jednym z głównych partnerów handlowych Litwy w latach 2005-2014 była Rosja – udział tego kraju w eksporcie Litwy wzrósł z 10,4% w roku 2005 do 20,9% w roku 2014. Inaczej przedstawiała się sytuacja w imporcie – udział Rosji w roku 2005 wynosił 27,8%, w kolejnych latach sięgał nawet ponad 30%, natomiast w 2014 roku zmniejszył się do 20,7%. Kiedy wiosną 2014 roku wybuchł konflikt rosyjsko-ukraiński, UE, USA i niektóre inne kraje zastosowały sankcje gospodarcze wobec Rosji. Z inicjatywy UE sankcjami objęto 82 osoby z listy *Krym i Wschodnia Ukraina*, 52 osoby z listy *Rosyjski rząd, wojsko, parlament i administracja* i 8 osób z listy *Administracja i współpracownicy Putina*, a także zastosowano sankcje wobec 23 rosyjskich podmiotów finansowych i gospodarczych, 9 podmiotów gospodarczych z listy *rosyjskich podmiotów objętych ograniczeniami eksportu technologii podwójnego zastosowania z UE i Norwegii*¹ [Ćwiek-Karpowicz, Secieru (red.) 2015]. W odpowiedzi na te kroki rząd Federacji Rosyjskiej w dniu 6 sierpnia 2014 roku – na podstawie dekretu prezydenta Rosji² – wprowadził odwetowe sankcje gospodarcze dotyczące importu żywności do FR z UE i USA [Miedwiediew 2015]. Na liście importowanych artykułów spożywczych objętych rosyjskimi sankcjami znalazły się artykuły, które do Rosji eksportowała Litwa.

2. Eksport Litwy w latach 2012-2015

W latach 2012-2015 w eksporcie Litwy odnotowano trend spadkowy – w latach 2013-2015 średnioroczna stopa wzrostu wynosiła -2,2%. Przyczyną tego były zawrowania, które powstały w niektórych działach eksportu Litwy z powodu sankcji gospodarczych w wymianie handlowej z Rosją w latach 2014-2015.

2.1. Struktura eksportu Litwy

Strukturę eksportu rozpatrzemy według klasyfikacji SITC. W tabeli 1 zostało podanych 17 działów (z 65) eksportu, których udział wynosił powyżej 2% i które stanowiły 2/3 ogółu eksportu. Największy udział w eksporcie Litwy w tym okresie miały następujące działy: 33 *Ropa naftowa i jej produkty* (3,6 mld euro, co stanowiło 15,8% ogółu) i 82 *Meble i części* (1,4 mld euro, co stanowiło 6,1% ogółu).

Tabela 1. Struktura eksportu Litwy w latach 2012-2015

Działy SITC/Rok	2012		2013		2014		2015	
	mln €	%	mln €	%	mln €	%	mln €	%
1	2	3	4	5	6	7	8	9
02 Produkty mleczne i jajka	565,1	2,5	621,5	2,5	618,4	2,5	445,9	1,9
03 Ryby i produkty rybne	304,6	1,3	347	1,4	425,5	1,7	473,2	2,1
04 Ziarna zbożowe i produkty	644	2,8	703,3	2,9	747,8	3,1	749,3	3,3
05 Owoce i warzywa	853,9	3,7	952,4	3,9	760,8	3,1	672,6	2,9

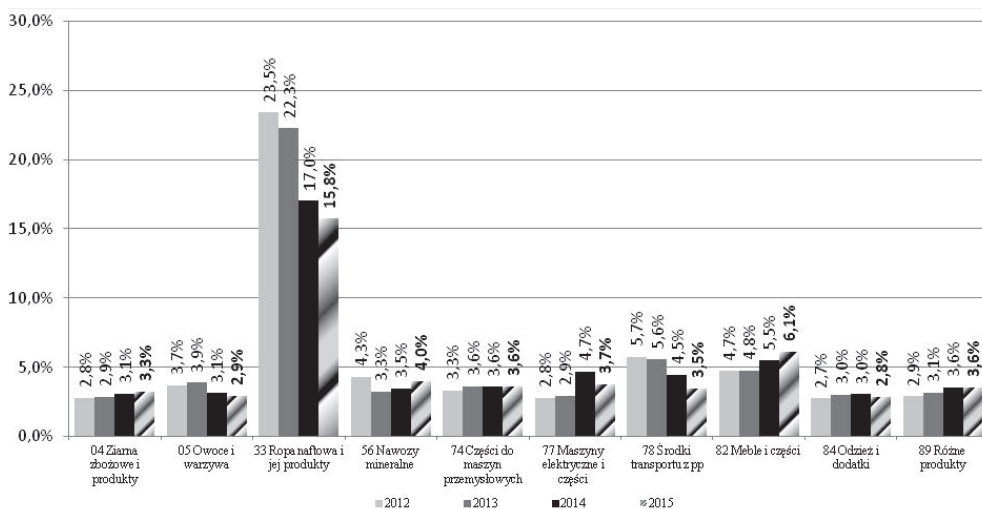
¹ Szerzej na ten temat <http://www.consilium.europa.eu/pl/policies/sanctions/ukraine-crisis/>.

² <http://kremlin.ru/events/president/news/46404>.

1	2	3	4	5	6	7	8	9
33 Ropa naftowa i jej produkty	5 404,8	23,5	5 467,7	22,3	4 146,8	17,0	3 626,7	15,8
54 Produkty medyczne i farmaceutyczne	323,4	1,4	387,4	1,6	518,6	2,1	639,9	2,8
56 Nawozy mineralne	987,8	4,3	800,6	3,3	841,1	3,5	915,7	4,0
57 Plastik form pierwotnych	664,9	2,9	668,1	2,7	630,4	2,6	552,0	2,4
65 Przędza włókiennicza, tkaniny	413,8	1,8	454,6	1,9	553,6	2,3	501,1	2,2
69 Produkty z metalu nigdzie nieujęte	524,8	2,3	644,1	2,6	638,1	2,6	643,4	2,8
72 Maszyny przemysłowe	481,3	2,1	489,7	2,0	732,2	3,0	604,6	2,6
74 Części do maszyn przemysłowych	768,2	3,3	892	3,6	873,2	3,6	822,2	3,6
77 Maszyny elektryczne i części	642,3	2,8	723,8	2,9	1 135,5	4,7	859,0	3,7
78 Środki transportu z pp	1 317,5	5,7	1 364,5	5,6	1 089,7	4,5	793,5	3,5
82 Meble i części	1 087,8	4,7	1 173,2	4,8	1 335,4	5,5	1 405,3	6,1
84 Odzież i dodatki	633	2,7	742,9	3,0	742,7	3,0	651,2	2,8
89 Różne produkty	667,3	2,9	771,3	3,1	868,4	3,6	816,6	3,6
Pozostałe	6 762,9	29,3	7 340,5	29,9	7 703,1	31,6	7 811,4	34,0
Ogółem	23 047,4	100,0	24 544,6	100,0	24 361,3	100,0	22 983,6	100,0

Źródło: [http://osp.stat.gov.lt/statistiniu-rodikliu-analize?id=2124&status=A].

Na rysunku 2 pokazano dynamikę 10 największych działów eksportu Litwy, których udział wyniósł powyżej 3% ogółu eksportu w roku.2015



Rys. 2. Wykres dla danych z tab. 1.

Bardziej szczegółowej analizie dynamiki można dokonać na podstawie danych zawartych w tab. 2 – jeżeli w 2013 r. tylko jeden dział charakteryzował się negatywnym przyrostem do roku poprzedniego, to w 2014 roku było już 7 takich działów, a

w 2015 roku – 11. Największy spadek odnotowano w dziale *02 Produkty mleczne i jajka*: zmiana w 2015 roku wyniosła $-27,9\%$, ogółem zaś zmiany wysokości eksportu sięgały $-5,7\%$ w stosunku do roku 2014.

Tabela 2. Dynamika zmian w zakresie najważniejszych działów eksportu Litwy w latach 2012-2015

Dział SITC/Rok	2012	2013	2014	2015	2013 zmiana w sto- sunku do 2012	2014 zmiana w sto- sunku do 2013	2015 zmiana w sto- sunku do 2014
02 Produkty mleczne i jajka	565,1	621,5	618,4	445,9	10,0%	-0,5%	-27,9%
03 Ryby i produkty rybne	304,6	347,0	425,5	473,2	13,9%	22,6%	11,2%
04 Ziarna zbożowe i produkty	644,0	703,3	747,8	749,3	9,2%	6,3%	0,2%
05 Owoce i warzywa	853,9	952,4	760,8	672,6	11,5%	-20,1%	-11,6%
33 Ropa naftowa i jej produkty	5 404,8	5 467,7	4 146,8	3 626,7	1,2%	-24,2%	-12,5%
54 Produkty medyczne i farmaceutyczne	323,4	387,4	518,6	639,9	19,8%	33,9%	23,4%
56 Nawozy mineralne	987,8	800,6	841,1	915,7	-19,0%	5,1%	8,9%
57 Plastyk form pierwotnych	664,9	668,1	630,4	552,0	0,5%	-5,6%	-12,4%
65 Przędza włókiennicza, tkaniny	413,8	454,6	553,6	501,1	9,9%	21,8%	-9,5%
69 Produkty z metalu nigdzie nieujęte	524,8	644,1	638,1	643,4	22,7%	-0,9%	0,8%
72 Maszyny przemysłowe	481,3	489,7	732,2	604,6	1,7%	49,5%	-17,4%
74 Części do maszyn przemysłowych	768,2	892,0	873,2	822,2	16,1%	-2,1%	-5,8%
77 Maszyny elektryczne i części	642,3	723,8	1 135,50	859,0	12,7%	56,9%	-24,4%
78 Środki transportu z pp	1 317,5	1 364,5	1 089,7	793,5	3,6%	-20,1%	-27,2%
82 Meble i części	1 087,8	1 173,2	1 335,4	1 405,3	7,9%	13,8%	5,2%
84 Odzież i dodatki	633	742,9	742,7	651,2	17,4%	0,0%	-12,3%
89 Różne produkty	667,3	771,3	868,4	816,6	15,6%	12,6%	-6,0%
Pozostałe	6 762,9	7 340,5	7 703,1	7 811,4	8,5%	4,9%	1,4%
Ogółem	23 047,4	24 544,6	24 361,3	22 983,6	6,5%	-0,7%	-5,7%

Źródło: [<http://osp.stat.gov.lt/statistiniu-rodikliu-analize?id=2124&status=A>].

Duże straty odnotowano w dziale *33 Ropa naftowa i jej produkty*; wynikały one głównie ze spadkowego trendu cen ropy naftowej, co spowodowało znaczne spadki cen paliw. Na Litwie w Możejkach znajduje się rafineria należąca do spółki Orlen. Przerabia ona wielkie ilości ropy naftowej, z której produkowane jest paliwo dla transportu. Większość tego paliwa jest eksportowana. Bardzo duży spadek nastąpił w dziale *78 Środki transportu z pp (z poduszką powietrzną pp)* – jego wartość w roku 2015 zmalała o 27,2% w porównaniu z rokiem poprzednim. Faktycznie jest to reeksport samochodów sprowadzanych z Zachodu na Litwę oraz ich sprzedaż obywatelom Rosji i innych krajów WPN.

2.2. Kraje docelowe eksportu Litwy w latach 2012-2015

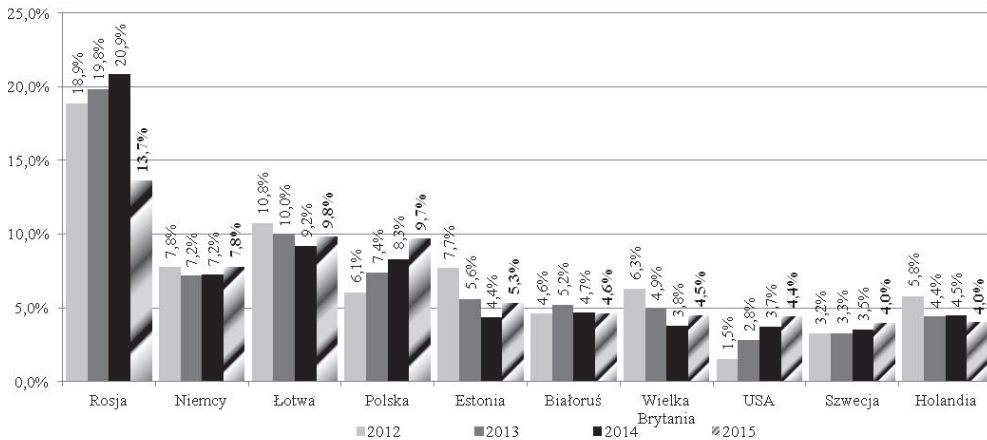
Ważnym zagadnieniem związanym z badanym tematem jest określenie udziału Rosji w eksporcie Litwy. W tabeli 3 przedstawione zostały kraje docelowe (15), których udział wynosił ponad 2% ogółu. Ogółem stanowiły one ponad 80% eksportu. Z danych zawartych w tab. 3 widzimy, że w 2015 roku eksport Litwy do krajów UE wzrósł i wynosił 61,3% ogółu, do krajów WNP zaś zmalał i stanowił 23,9%.

Tabela 3. Kraje docelowe eksportu Litwy w latach 2012-2015

Kraj/Rok	2012		2013		2014		2015	
	mln euro	%	mln euro	%	mln euro	%	mln euro	%
UE	13 913	60,4	13 612	55,5	13 358	54,8	14 087	61,3
WNP	6 836	29,7	7 756	31,6	7 904	32,4	5 502	23,9
EFTA	513	2,2	599	2,4	669	2,7	716	3,1
Rosja	4 355	18,9	4 869	19,8	5 081	20,9	3 140	13,7
Łotwa	2 482	10,8	2 445	10,0	2 234	9,2	2 259	9,8
Polska	1 397	6,1	1 817	7,4	2 024	8,3	2 235	9,7
Niemcy	1 787	7,8	1 761	7,2	1 763	7,2	1 794	7,8
Estonia	1 773	7,7	1 372	5,6	1 062	4,4	1 224	5,3
Białoruś	1 059	4,6	1 275	5,2	1 137	4,7	1 057	4,6
Wielka Brytania	1 443	6,3	1 210	4,9	918	3,8	1 028	4,5
USA	347	1,5	682	2,8	905	3,7	1 016	4,4
Holandia	1 338	5,8	1 078	4,4	1 085	4,5	921	4,0
Szwecja	747	3,2	805	3,3	855	3,5	912	4,0
Ukraina	826	3,6	847	3,5	905	3,7	641	2,8
Francja	722	3,1	574	2,3	632	2,6	613	2,7
Dania	469	2,0	502	2,0	564	2,3	601	2,6
Norwegia	451	2,0	521	2,1	558	2,3	598	2,6
Włochy	401	1,7	415	1,7	451	1,9	477	2,1
Hiszpania	169	0,7	181	0,7	220	0,9	477	2,1
Pozostałe	3 281	14,2	4 191	17,1	3 967	16,3	3 991	17,4
Ogółem	23 047	100,0	24 545	100,0	24 361	100,0	22 984	100,0

Źródło: [http://osp.stat.gov.lt/documents/10180/2615898/Imp_exp_2012.pdf; http://osp.stat.gov.lt/documents/10180/1553413/Imp_exp_2013.pdf; http://osp.stat.gov.lt/documents/10180/2691123/Eksp_imp_pagal_valst_2014.pdf; http://osp.stat.gov.lt/documents/10180/3243540/eksp_imp_pagal_valstybes_201512.pdf].

Spadek eksportu Litwy do WNP wywołany był przede wszystkim spadkiem eksportu do Rosji, który w 2015 roku zmniejszył się o 38,2% w porównaniu z 2014 rokiem, co w liczbach absolutnych stanowiło 1,94 mld €. Na rysunku 3 została przedstawiona dynamika zmian udziału 10 państw w eksporcie Litwy, które stanowiły ponad 67% ogółu eksportu. Z poniższych danych wynika, że duży spadek eksportu Litwy odnotowano tylko w obrotach z Rosją, w przypadku innych rynków nastąpił wzrost.



Rys. 3. Wykres dla danych z tab. 3

W tabeli 4 przedstawiony został udział krajów docelowych w eksporcie Litwy w 11 największych działach eksportu Litwy. W latach 2012-2014 Rosja była podstawowym państwem docelowym działu 02 *Produkty mleczne i jajka*, jej udział zmniejszył się z 28,7% do 17,7%. Jednak w 2015 roku nastąpiło drastyczne zmniejszenie się eksportu towarów tego działu do Rosji – z 109 mln € do 8,8 mln €. Odnotowano tu spadek o 91,9% w porównaniu z rokiem 2014. Podobna sytuacja powstała w działach 04 *Zboże i produkty* i 05 *Owoce i warzywa*: eksport Litwy do Rosji w dziale 04 zmniejszył się o 40,0% i o 83,8% w dziale 05.

Tabela 4. Państwa partnerzy eksportu Litwy w latach 2012-2015 według największych działów SITC

Dział SITC	Rok Państwo	2012		2013		2014		2015		Zmiana 2015/2014
		mln €	%	mln €	%	mln €	%	mln €	%	w %
1	2	3	4	5	6	7	8	9	10	11
02 Produkty mleczne i jajka	Dział ogółem	565,1	100	621,5	100	618,4	100,0	445,9	100	-27,9
	Włochy	77,4	13,7	81,2	13,1	91,1	14,7	79,0	17,7	-13,2
	Polska	57,8	10,2	83,3	13,4	73,0	11,8	76,1	17,1	4,3
	Niemcy	67,5	11,9	59,7	9,6	70,9	11,5	63,7	14,3	-10,2
	Rosja	162,0	28,7	161,4	26,0	109,4	17,7	8,8	2,0	-91,9
04 Zboże i produkty	Dział ogółem	644,0	100	703,3	100	747,8	100	749,3	100	0,2
	Iran	199,7	31,0	214,4	30,5	237,6	31,8	39,3	5,3	-83,4
	Arabia Saudyjska	74,3	11,5	127,4	18,1	60,3	8,1	188,3	25,1	212,3
	Łotwa	83,0	12,9	72,9	10,4	81,4	10,9	83,5	11,1	2,6
	Rosja	26,4	4,1	30,3	4,3	33,5	4,5	20,1	2,7	-40,0
05 Owoce i warzywa	Dział ogółem	853,9	100	952,4	100	760,8	100	672,6	10	-11,6
	Białoruś	47,8	5,6	95,0	10,0	143,5	18,9	319,9	47,6	122,9
	Rosja	635,8	74,5	659,7	69,3	418,0	54,9	67,7	10,1	-83,8
	Łotwa	45,6	5,3	50,1	5,3	51,3	6,7	59,8	8,9	16,6

1	2	3	4	5	6	7	8	9	10	11
33 Nafta i produkty	Dział ogółem	5408,0	100,0	5465,0	100	4147,0	100,0	3627,0	100,0	-12,5
	Polska	497,6	9,2	762,7	14,0	814,5	19,6	731,5	20,2	-10,2
	USA	85,7	1,6	453,2	8,3	656,7	15,8	686,3	18,9	4,5
	Łotwa	751,9	13,9	808,8	14,8	507,6	12,2	462,2	12,7	-8,9
	Ukraina	585,7	10,8	573,7	10,5	658,4	15,9	365,6	10,1	-44,5
56 Nawozy mineralne	Dział ogółem	987,8	100	800,6	100	841,1	100	915,7	100	8,9
	Francja	158,0	16,0	101,1	12,	144,6	17,2	146,0	15,9	1,0
	Niemcy	104,4	10,6	120,1	15,0	127,7	15,2	114,1	12,5	-10,6
	Wielka Brytania	108,1	10,9	84,4	10,5	108,8	12,9	106,7	11,6	-1,9
	Polska	41,5	4,2	60,6	7,6	83,1	9,9	75,3	8,2	-9,3
	Dział ogółem	768,2	100,0	892,0	100,0	873,2	100,0	822,2	100,0	-5,8
74 Maszyn-przemysłowe	Rosja	390,6	50,8	447,6	50,2	430,6	49,3	344,8	41,9	-19,9
	Białoruś	103,8	13,5	126,8	14,2	107,1	12,3	82,1	10,0	-23,3
	Kazachstan	33,9	4,4	58,2	6,5	42,6	4,9	62,1	7,6	45,6
	Łotwa	41,9	5,5	44,2	5,0	41,2	4,7	50,2	6,1	21,8
	Dział ogółem	642,3	100	723,8	100	1136	100	859,0	100	-24,4
77 Maszyny elektryczne i części	Rosja	209,3	32,6	242,8	33,5	583,4	51,4	186,4	21,7	-68,1
	Niemcy	53,7	8,4	56,3	7,8	75,7	6,7	79,3	9,2	4,8
	Estonia	28,3	4,4	26,9	3,7	30,0	2,6	71,3	8,3	137,7
	Polska	22,3	3,5	26,6	3,7	32,4	2,8	68,7	8,0	112,4
	Łotwa	51,5	8,0	53,2	7,3	55,8	4,9	62,0	7,2	11,2
	Dział ogółem	1317	100	1365	100	1089	100	793,5	100	-27,2
79 Środki transportu z pp	Niemcy	92,9	7,1	97,8	7,2	107,9	9,9	128,3	16,2	18,9
	Łotwa	97,5	7,4	83,1	6,1	97,3	8,9	94,6	11,9	-2,8
	Polska	41,0	3,1	39,4	2,9	61,7	5,7	71,8	9,0	16,3
	Rosja	502,6	38,1	424,1	31,1	229,3	21,0	70,8	8,9	-69,1
	Białoruś	229,4	17,4	298,5	21,9	150,6	13,8	60,3	7,6	-59,9
	Dział ogółem	1088	100	1173	100	1335	100	1405	100	5,2
82 Meble i części	Szwecja	177,6	16,3	207,0	17,6	238,4	17,9	266,3	18,9	11,7
	Niemcy	163,8	15,1	159,1	13,6	175,6	13,2	168,0	12,0	-4,4
	Wielka Brytania	84,9	7,8	86,8	7,4	111,4	8,3	135,6	9,6	21,7
	Rosja	105,7	9,7	143,3	12,2	140,0	10,5	100,5	7,2	-28,3
	Dział ogółem	633,0	100	742,9	100	742,7	100	651,2	100	-12,3
	Rosja	186,6	29,5	269,3	36,3	249,0	33,5	151,5	23,3	-39,2
84 Odzież i dodatki	Niemcy	108,6	17,2	106,6	14,3	112,8	15,2	107,1	16,5	-5,0
	Wielka Brytania	52,3	8,3	53,7	7,2	52,9	7,1	59,9	9,2	13,3
	Szwecja	43,8	6,9	47,1	6,3	50,8	6,8	49,3	7,6	-2,9
	Dział ogółem	667,3	100	771,3	100	868,4	100	816,6	100	-6,0
	Rosja	147,4	22,1	168,2	21,8	234,4	27,0	118,5	14,5	-49,4
89 Inne produkty	Niemcy	79,4	11,9	92,7	12,0	93,1	10,7	85,1	10,4	-8,6
	Polska	38,4	5,8	46,6	6,0	50,5	5,8	72,5	8,9	43,4
	Łotwa	63,1	9,4	66,0	8,6	65,1	7,5	71,4	8,7	9,5

Źródło: dane Departamentu Statystyki Litwy na zamówienie Wydziału Ekonomiczno-Informatycznego w Wilnie, obliczenia własne [15.03.2016].

Podobnie sytuacja się przedstawia w innych działach, tam również nastąpił duży spadek eksportu Litwy do Rosji: 77 *Maszyny elektryczne i części*, 79 *Środki transportu z pp*, 82 *Meble i części*, 84 *Odzież i dodatki*, 89 *Inne produkty*. Z powyższego

wynika, że w tych działach, gdzie udział Rosji był znaczny, nastąpiło zmniejszenie się ich wartości, co w sumie spowodowało zmniejszenie się eksportu.

3. Import Litwy w latach 2012-2015

Import towarów na Litwę ma doniosłe znaczenie, gdyż Litwa jako kraj praktycznie nie posiada własnych surowców. W imporcie towarów na Litwę w latach 2012-2013 odnotowano wzrost, jednak w kolejnym okresie 2013-2015 nastąpiły nieduże spadki – średnioroczna stopa wzrostu importu w okresie 2013-2015 była negatywna i wyniosła -1,0%.

3.1. Struktura importu na Litwę

Strukturę importu towarów na Litwę rozpatrzmy według klasyfikacji SITC. W tabeli 5 zostało przedstawionych 14 działów importu, których średni udział w badanym okresie wynosił ponad 2% ogółu, a działy te sumarycznie stanowiły ponad 60% importu. Największe udział w imporcie miały następujące działy: 33 *Ropa naftowa i jej produkty* (średnia za badany okres 21,7% ogółu), 78 *Środki transportu z pp* (6,8%), 34 *Gaz* (3,9%), 77 *Maszyny elektryczne i części* (3,8%) i 05 *Owoce i warzywa* (3,8%). We wszystkich wymienionych działach w 2015 roku odnotowano spadki w porównaniu z rokiem 2014.

Tabela 5. Struktura importu na Litwę w latach 2012-2015

Dział SITC/Rok	2012		2013		2014		2015	
	mln euro	%	mln euro	%	mln euro	%	mln euro	%
05 Owoce i warzywa	949,9	3,8	1083,1	4,1	950,5	3,7	919,1	3,6
33 Ropa naftowa i jej produkty	6557,3	26,4	6514,6	24,9	4947,8	19,1	4190,3	16,5
34 Gaz	1260,5	5,1	1051,4	4,0	904,7	3,5	790,9	3,1
51 Chemikalia organiczne	748,1	3,0	663,4	2,5	614,8	2,4	586,4	2,3
54 Produkty medyczne i farmaceutyczne	665,6	2,7	710,8	2,7	798,8	3,1	978,7	3,9
65 Przędza włókiennicza, tkaniny	476,4	1,9	522,6	2,0	634,2	2,4	615,4	2,4
67 Żelazo i stal	596,2	2,4	582,6	2,2	610,8	2,4	584,0	2,3
69 Produkty z metalu nigdzie nie ujęte	518,5	2,1	642,2	2,5	674,0	2,6	710,6	2,8
72 Maszyny przemysłowe	691,7	2,8	778,2	3,0	988,3	3,8	974,0	3,8
74 Części do maszyn przemysłowych	695,2	2,8	887,8	3,4	949,6	3,7	994,8	3,9
76 Urządzenia telekomunikacyjne	543,5	2,2	547,7	2,1	618,4	2,4	811,3	3,2
77 Maszyny elektryczne i części	743,1	3,0	833,9	3,2	1238,9	4,8	1064,3	4,2
78 Środki transportu z pp	1787,3	7,2	1913,8	7,3	1646,1	6,4	1632,9	6,4
89 Różne produkty	477,1	1,9	551,4	2,1	652,7	2,5	647,4	2,5
Pozostałe	8168,6	32,8	8924,1	34,1	9659,9	37,3	9896,6	39,0
Ogółem	24879,0	100,0	26207,7	100,0	25889,5	100,0	25396,7	100,0

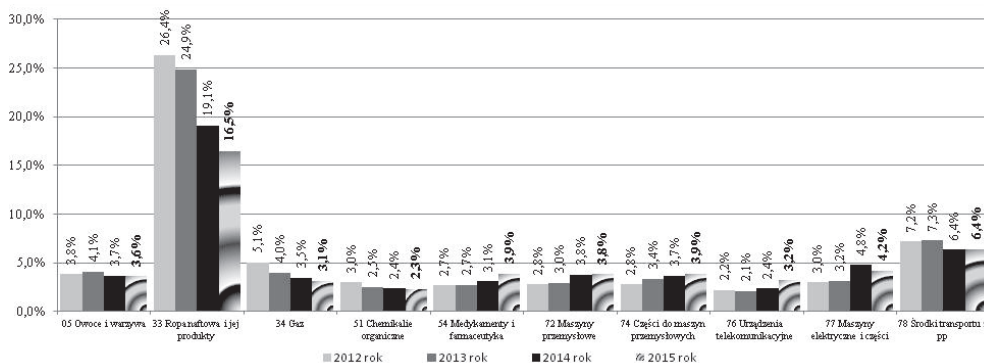
Źródło: [<http://osp.stat.gov.lt/statistiniu-rodikliu-analize?id=2126&status=A>].

Dynamika zmian 14 działów importu została przedstawiona w tab. 6. Jeżeli w 2013 roku 4 działy charakteryzowały się trendem malejącym w porównaniu z rokiem poprzednim, to w 2014 roku było to 7 działów, natomiast w roku 2015 – 10 działów. Największy spadek zaobserwowano w działach: 33 *Ropa naftowa i jej produkty* (średnioroczna stopa -10,6%), 34 *Gaz* (11%), 54 *Medykamenty i farmaceutyka* (5,9%). Dynamikę zmian w imporcie 10 największych działów ukazano na rys. 4.

Tabela 6. Dynamika zmian najważniejszych działów importu Litwy w latach 2012-2015

Dział SITC/Rok	2012 mln €	2013 mln €	2014 mln €	2015 mln €	2013 zmiana do 2012 w %	2014 zmiana do 2013 w %	2015 zmiana do 2014 w %
05 Owoce i warzywa	949,9	1083,1	950,5	919,1	14,0	-12,3	-3,3
33 Ropa naftowa i jej produkty	6557,3	6514,6	4947,8	4190,3	-0,7	-24,1	-15,3
34 Gaz	1260,5	1051,4	904,7	790,9	-16,6	-13,9	-12,6
51 Chemikalia organiczne	748,1	663,4	614,8	586,4	-11,3	-7,3	-4,6
54 Medykamenty i farmaceutyka	665,6	710,8	798,8	978,7	6,8	12,4	22,5
65 Przędza włókiennicza, tkaniny	476,4	522,6	634,2	615,4	9,7	21,3	-3,0
67 Żelazo i stal	596,2	582,6	610,8	584,0	-2,3	4,8	-4,4
69 Produkty metalu nigdzie nie ujęte	518,5	642,2	674,0	710,6	23,9	4,9	5,4
72 Maszyny przemysłowe	691,7	778,2	988,3	974,0	12,5	27,0	-1,4
74 Części do maszyn przemysłowych	695,2	887,8	949,6	994,8	27,7	7,0	4,8
76 Urządzenia telekomunikacyjne	543,5	547,7	618,4	811,3	0,8	12,9	31,2
77 Maszyny elektryczne i części	743,1	833,9	1238,9	1064,3	12,2	48,6	-14,1
78 Środki transportu z pp	1787,3	1913,8	1646,1	1632,9	7,1	-14,0	-0,8
89 Różne produkty	477,1	551,4	652,7	647,4	15,6	18,4	-0,8
Pozostałe	8168,6	8924,1	9659,9	9896,6	9,2	8,2	2,4
Ogółem	24879,0	26207,7	25889,5	25396,7	5,3	-1,2	-1,9

Źródło: [<http://osp.stat.gov.lt/statistiniu-rodikliu-analize?id=2126&status=A>].



Rys. 4. Wykres do danych z tab. 5

3.2. Kraje importery towarów na Litwę w latach 2012-2015

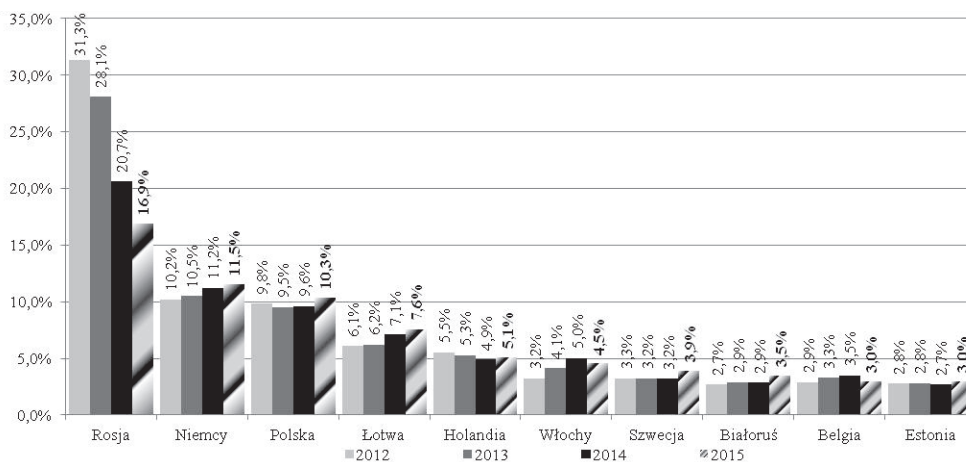
Głównymi importerami towarów na Litwę, jak wynika z danych zamieszczonych w tab. 7, były kraje UE – ich udział wzrósł z 57,6% w 2012 roku do 67% w 2015 i miał tendencję wzrostową. Udział krajów WNP w badanym okresie zmniejszył się z 35,4% do 22,6% i miał wyraźny trend malejący. W tabeli 7 przedstawiono 14 państw, które miały największy udział. Największym importerem na Litwę była Rosja, jednak jej udział zmniejszył się z 31,3% (7,8 mld €) do 16,9% (4,3 mld €). Pozostałe 13 krajów wykazywało tendencję wzrostową (rys. 5).

Tabela 7. Kraje importery towarów na Litwę w latach 2012-2015

Kraj/Rok	2012		2013		2014		2015	
	mln €	%	mln €	%	mln €	%	mln €	%
1	2	3	4	5	6	7	8	9
UE	14 336,3	57,6%	15 808,8	60,3%	16 982,1	65,6%	17 011,7	67,0%
WNP	8 808,7	35,4%	8 550,8	32,6%	6 879,8	26,6%	5 737,5	22,6%
EFTA	193	0,8%	205,3	0,8%	213,1	0,8%	359,9	1,4%
Rosja	7 792,5	31,3%	7 368,3	28,1%	5 347,8	20,7%	4 297,3	16,9%
Niemcy	2 536,4	10,2%	2 752,1	10,5%	2 902,4	11,2%	2 922,3	11,5%
Polska	2 447,3	9,8%	2 499,8	9,5%	2 492,5	9,6%	2 620,2	10,3%
Łotwa	1 519,8	6,1%	1 630,3	6,2%	1 836,8	7,1%	1 921,8	7,6%
Holandia	1 378,8	5,5%	1 379,9	5,3%	1 269,2	4,9%	1 299,8	5,1%
Włochy	807,6	3,2%	1 081,2	4,1%	1 303	5,0%	1 155,0	4,5%
Szwecja	810,8	3,3%	845,6	3,2%	834,7	3,2%	986,6	3,9%
Białoruś	668,8	2,7%	763,5	2,9%	743,9	2,9%	879,9	3,5%
Belgia	721,9	2,9%	860,6	3,3%	908,4	3,5%	762,9	3,0%
Wielka Brytania	553,3	2,2%	621	2,4%	1 091,8	4,2%	750,1	3,0%
Francja	577,9	2,3%	728,2	2,8%	733,3	2,8%	749,8	3,0%
Estonia	687,2	2,8%	736,3	2,8%	698,6	2,7%	761,6	3,0%
Chiny	531,3	2,1%	565,1	2,2%	666,1	2,6%	725,3	2,9%

	1	2	3	4	5	6	7	8	9
Finlandia		468,4	1,9%	506,4	1,9%	540,8	2,1%	579,4	2,3%
Pozostałe		11 169,5	44,9%	11 237,7	42,9%	9 868	38,1%	9 282,0	36,5%
Ogółem		24 879,0	100,0%	26 207,7	100,0%	25 889,5	100,0%	25 396,7	100,0%

Źródło: [http://osp.stat.gov.lt/documents/10180/2615898/Imp_exp_2012.pdf; http://osp.stat.gov.lt/documents/10180/1553413/Imp_exp_2013.pdf; http://osp.stat.gov.lt/documents/10180/2691123/Eksp_imp_pagal_valst_2014.pdf; http://osp.stat.gov.lt/documents/10180/3243540/eksp_imp_pagal_valstybes_201512.pdf].



Rys. 5. Wykres do danych z tab. 7

Dane zawarte w tab. 8 świadczą o malejących udziałach Rosji w działach SITC. Największe straty miały działy 33 i 34 z powodu spadku cen ropy i gazu.

Tabela 8. Państwa importeryzy towarów na Litwę w latach 2012-2015 według działów SITC

1	Dział SITC/ państwo/rok	2012		2013		2014		2015		Zmiana 2015/2014
		mln €	%	mln €	%	mln €	%	mln €	%	w %
	Dział ogółem	949,9	100	1083,1	100	950,5	100	919,1	100	-3,3
05 Owoce i warzywa	Holandia	517,6	54,5	540,3	49,9	406,5	42,8	233,0	25,4	-42,7
	Polska	64,4	6,8	83,0	7,7	82,7	8,7	150,5	16,4	81,9
	Hiszpania	75,8	8,0	109,9	10,1	127,3	13,4	143,8	15,6	12,9
	Dział ogółem	6557,3	100	6514,6	100	4947,8	100	4190,3	100	-15,3
33 Nafta i produkty	Rosja	5620,7	85,7	5441,7	83,5	3677,2	74,3	2791,9	66,6	-24,1
	Białoruś	283,2	4,3	365,0	5,6	249,4	5,0	342,8	8,2	37,4
	Kazachstan	75,3	1,1	108,8	1,7	466,1	9,4	269,5	6,4	-42,2
	Łotwa	57,3	0,9	149,4	2,3	226,4	4,6	244,6	5,8	8,0

Tabela 8. cd.

1	2	3	4	5	6	7	8	9	10	11
34 Gaz	Dział ogółem	1260,5	100	1051,4	100	904,7	100	790,9	100	-12,6
	Rosja	1227,4	97,4	1023,8	97,4	851,1	94,1	602,8	76,2	-29,2
	Norwegia	0,0	0,0	0,0	0,0	21,4	2,4	163,3	20,6	663,1
	Łotwa	32,4	2,6	26,7	2,5	31,2	3,5	24,3	3,1	-22,1
51 Chemikalia organiczne	Dział ogółem	748,1	100	663,4	100	614,8	100	586,4	100	-4,6
	Belgia	264,2	35,3	304,9	46,0	275,8	44,9	148,5	25,3	-46,2
	Polska	62,9	8,4	102,2	15,4	66,9	10,9	51,6	8,8	-22,8
	Holandia	92,9	12,4	14,4	2,2	31,1	5,1	27,4	4,7	-11,8
	Rosja	54,1	7,2	29,6	4,5	23,2	3,8	22,9	3,9	-1,1
54 Leky i farmaceutyki	Dział ogółem	665,6	100	710,8	100	798,8	100	978,7	100	22,5
	Niemcy	99,3	14,9	101,4	14,3	110,7	13,9	134,9	13,8	21,8
	Belgia	70,9	10,7	95,2	13,4	107,7	13,5	124,3	12,7	15,5
	Polska	61,9	9,3	64,4	9,1	71,9	9,0	93,4	9,5	29,9
	Holandia	44,9	6,7	51,6	7,3	54,8	6,9	91,6	9,4	67,1
	Łotwa	47,8	7,2	49,6	7,0	60,1	7,5	78,1	8,0	30,0
72 Maszyny przemysłowe	Dział ogółem	691,7	100	778,2	100	988,3	100	974,0	100	-1,4
	Niemcy	174,2	25,2	250,1	32,1	279,4	28,3	261,3	26,8	-6,5
	Austria	16,5	2,4	22,2	2,9	81,8	8,3	119,7	12,3	46,3
	Włochy	46,0	6,7	78,3	10,1	114,1	11,5	810,2	83,2	610,1
	Holandia	55,8	8,1	34,0	4,4	67,4	6,8	66,2	6,8	-1,9
74 Części do maszyn przemysł.	Dział ogółem	695,2	100	887,8	100	949,6	100	994,8	100	4,8
	Niemcy	165,7	23,8	179,9	20,3	207,8	21,9	204,9	20,6	-1,4
	Włochy	81,2	11,7	115,9	13,1	144,6	15,2	137,5	13,8	-4,9
	Polska	60,7	8,7	73,9	8,3	70,2	7,4	77,1	7,8	9,8
	Dania	52,8	7,6	52,5	5,9	57,0	6,0	69,7	7,0	22,4
	Francja	39,3	5,7	63,5	7,1	47,3	5,0	61,6	6,2	30,1
76 Telekomunikacja	Dział ogółem	543,5	100	547,7	100	618,4	100	811,3	100	31,2
	Łotwa	229,6	42,2	246,6	45,0	264,0	42,7	296,1	36,5	12,2
	Holandia	37,7	6,9	24,2	4,4	34,7	5,6	127,0	15,7	266,2
	Chiny	29,2	5,4	35,3	6,5	46,5	7,5	64,5	8,0	38,7
77 Maszyny elektryczne i części	Dział ogółem	743,1	100	833,9	100	1238,9	100	1064,3	100	-14,1
	Niemcy	142,3	19,2	146,7	17,6	152,5	12,3	165,4	15,5	8,4
	Szwecja	70,8	9,5	56,6	6,8	62,6	5,1	146,8	13,8	134,5
	Polska	123,8	16,7	138,2	16,6	113,9	9,2	134,1	12,6	17,7
	Łotwa	49,4	6,7	53,1	6,4	61,5	5,0	77,5	7,3	26,1
	Chiny	55,4	7,5	61,6	7,4	77,0	6,2	71,8	6,7	-6,8
78 Środki transportu z pp	Dział ogółem	1787,3	100	1913,8	100	1646,1	100	1632,9	100	-0,8
	Niemcy	492,3	27,5	534,7	27,9	462,8	28,1	488,1	29,9	5,5
	Łotwa	101,5	5,7	103,2	5,4	134,5	8,2	161,8	9,9	20,3
	Francja	177,9	10,0	188,8	9,9	151,8	9,2	140,4	8,6	-7,5
	Estonia	74,9	4,2	87,0	4,5	86,0	5,2	115,8	7,1	34,6

Źródło: Dane Departament Statystyki Litwy na zamówienie Wydziału Ekonomiczno-Informatycznego w Wilnie, obliczenia własne [15.03.2016]

Należy zaznaczyć wzrost udziału Polski w działach *05 Warzywa i owoce* i *54 Medykamenty i farmaceutyka*. Rosja nie miała udziału w spadku działów *51* i *77*.

4. Zakończenie

Głównym partnerem handlowym Litwy w ostatnich latach pozostaje Rosja [Wołkonowski 2015]. Niewątpliwie są to słabe strony litewskiej polityki handlowej. Sankcje gospodarcze, które przyjęła UE wiosną 2014 roku, praktycznie nie miały wpływu na gospodarkę Litwy, gdyż kraj ten nie produkował technologii, które uległy ograniczeniom w wymianie handlowej z Rosją. Jednak obniżenie cen ropy naftowej spowodowało spadki w działach *33 Ropa naftowa i jej produkty* i *34 Gaz*. Ubytek cen na surowce rosyjskie zmniejszył zależność Litwy od Rosji [Falkowski (red.) 2011]. Na handel zagraniczny Litwy miały wpływ odwetowe sankcje gospodarcze wprowadzone przez Rosję w sierpniu 2014 roku, które zakazywały importu żywności z krajów UE. Dotknęły one obszarów, które są ważne dla litewskiej gospodarki – *02 Produkty mleczne i jajka* i *05 Owoce i warzywa* oraz inne działów, co spowodowało niskie trendy w tych działach, przekładając się na spadek eksportu Litwy. Wywołało to protesty producentów mleka z powodu nadwyżek produkcji i obniżek cen skupu.

Literatura

- Ćwiek-Karpowicz J., Secieru S. (red), 2015, *Sankcje i Rosja*, PISM, Warszawa, s. 115-147.
- Falkowski K. (red.), 2011, *Kryzys gospodarczy 2008-2009 w Europie Wschodniej i państwach bałtyckich*, Oficyna Wydawnicza Szkoła Główna Handlowa, Warszawa.
- Miedwiediew D., *Dekret premiera Rosyjskiej Federacji z dnia 6 sierpnia 2014 roku*, <http://government.ru/media/files/41d4f8cdfceb731522d2.pdf> (15.04.2016).
- Wołkonowski J., 2015, *Handel zagraniczny Litwy w latach 1995-2004*, [w:] *Wybrane aspekty rozwoju i konkurencyjności nowych krajów członkowskich Unii Europejskiej*, Grynia A., (red.) Wydział Ekonomiczno-Informatyczny w Wilnie, Uniwersytet w Białymstoku, Wilno, s. 237-254.