

# PRACE NAUKOWE

Uniwersytetu Ekonomicznego we Wrocławiu

# RESEARCH PAPERS

of Wrocław University of Economics

Nr 455

**Spółeczne gospodarowanie**



Wydawnictwo Uniwersytetu Ekonomicznego we Wrocławiu  
Wrocław 2016

Redakcja wydawnicza: Anna Grzybowska  
Redakcja techniczna: Barbara Łopusiewicz  
Korekta: Barbara Cibis  
Łamanie: Małgorzata Myszkowska  
Projekt okładki: Beata Dębska

Informacje o naborze artykułów i zasadach recenzowania  
znajdują się na stronach internetowych  
[www.pracnaukowe.ue.wroc.pl](http://www.pracnaukowe.ue.wroc.pl)  
[www.wydawnictwo.ue.wroc.pl](http://www.wydawnictwo.ue.wroc.pl)

Publikacja udostępniona na licencji Creative Commons  
Uznanie autorstwa-Użycie niekomercyjne-Bez utworów zależnych 3.0 Polska  
(CC BY-NC-ND 3.0 PL)



© Copyright by Uniwersytet Ekonomiczny we Wrocławiu  
Wrocław 2016

**ISSN 1899-3192**  
**e-ISSN 2392-0041**

**ISBN 978-83-7695-622-0**

Wersja pierwotna: publikacja drukowana

Zamówienia na opublikowane prace należy składać na adres:  
Wydawnictwo Uniwersytetu Ekonomicznego we Wrocławiu  
ul. Komandorska 118/120, 53-345 Wrocław  
tel./fax 71 36 80 602; e-mail:[econbook@ue.wroc.pl](mailto:econbook@ue.wroc.pl)  
[www.ksiegarnia.ue.wroc.pl](http://www.ksiegarnia.ue.wroc.pl)

Druk i oprawa: TOTEM

## Spis treści

<b>Wstęp</b> .....	7
<b>Izabela Ścibiorska-Kowalczyk, Agnieszka Mikucka-Kowalczyk:</b> Perspektywy i wyzwania współczesnej gospodarki społecznej / Perspectives and challenges for contemporary social economy.....	9
<b>Dorota Teneta-Skwiercz:</b> Współpraca międzysektorowa jako narzędzie realizacji koncepcji społecznej odpowiedzialności biznesu / The cooperation within sectors as a tool of CSR execution.....	30
<b>Agnieszka Chomiuk, Marzena Starnawska:</b> O ekonomizacji i gotowości do niej wśród gdyńskich organizacji pozarządowych – motywy, procesy, kierunki / Economization and readiness for economization among non-government organizations in Gdynia city – motives, process, direction.....	44
<b>Maria Fic, Edyta Ropuszyńska-Surma:</b> Pułapka średniego dochodu – implikacje dla krajów grupy wyszehradzkiej / The middle-income trap – implications for countries of the Visegrad group.....	67
<b>Filip Karol Leszczyński:</b> Zasada gospodarności w poglądach polskich ekonomistów okresu międzywojennego: Taylor – Caro – Biegeleisen / The principle of economy in the opinion of Polish economists from the inter-war period: Taylor – Caro – Biegeleisen.....	80
<b>Magdalena Raftowicz-Filipkiewicz, Mirosław Struś, Tomasz Pilawka:</b> Rola NGO we wdrażaniu polityki spójności. Teoria a praktyka / The role of NGOs in implementing cohesion policy. Theory vs. practice.....	93
<b>Katarzyna Przybyła:</b> Poziom rozwoju infrastruktury społecznej Poznania na tle większych miast województwa wielkopolskiego / The level of Poznań social infrastructure development at the background of bigger cities in Wielkopolska region.....	101
<b>Aleksandra Wejt:</b> Podmioty gospodarki społecznej przeciwdziałające wykluczeniu społecznemu w województwie łódzkim / Social economy entities preventing social exclusion in Łódź Voivodeship.....	109
<b>Izabela Ścibiorska-Kowalczyk, Agnieszka Mikucka-Kowalczyk:</b> Bariery w działaniu podmiotów prowadzących Warsztaty Terapii Zajęciowej / Barriers in action of persons conducting the Occupational Therapy Workshops ..	122
<b>Alina Kulczyk-Dynowska:</b> Funkcja turystyczna gminy Wleń a kontekst świadomości społecznej miejsca / Tourist function of Wleń municipality vs. the context of public awareness of a location.....	133
<b>Eleonora Gonda-Soroczyńska:</b> Wielofunkcyjność górskich uzdrowisk polskich na przykładzie Krynicy-Zdroju / Multi-functionality of Polish mountain spa and health resorts based on the example of Krynica-Zdrój.....	140

## Wstęp

Mamy przyjemność oddać w ręce Czytelników kolejny tom Prac Naukowych wydawanych przez Uniwersytet Ekonomiczny we Wrocławiu, zatytułowany „Społeczne gospodarowanie”. W ostatnich latach obserwujemy rosnące zainteresowanie szeroko rozumianą problematyką społecznego gospodarowania, która jest przedmiotem badań ekonomistów, socjologów, prawników i teologów. Czym właściwie jest społeczne gospodarowanie? Trudne, a wręcz niemożliwe jest jednoznaczne sformułowanie jednej definicji. Artykuły zawarte w Pracach Naukowych UE stanowią próbę zaprezentowania dyskusji, jaka towarzyszy problematyce społecznego gospodarowania, oraz badań empirycznych będących próbą uwzględnienia różnorodności problemów, które ona obejmuje. Egzemplifikacją szeroko rozumianej koncepcji społecznego gospodarowania są **podmioty gospodarki społecznej funkcjonujące w warunkach gospodarki rynkowej**. Artykuł Izabeli Ścibiorskiej-Kowalczyk i Agnieszki Mikuckiej-Kowalczyk poświęcony jest perspektywom i wyzwaniom podmiotów trzeciego sektora. Autorki wskazują, że obecny stan instytucji nie sprzyja osiągnięciu celów podmiotów gospodarki społecznej. Jest to niejako punkt wyjścia do interesujących rozważań dotyczących związków i różnych form współpracy między sektorami: prywatnym, publicznym i społecznym. Dorota Teneta-Skwiercz zauważa, że nie tylko z roku na rok rośnie liczba przedsiębiorstw, które angażują się w różne formy współpracy z sektorem publicznym i społecznym, lecz przede wszystkim udaje się rozwiązywać niektóre problemy społeczne oraz efektywniej wykorzystywać posiadane zasoby. W kolejnym artykule Agnieszka Chomiuk i Marzena Starnawska na podstawie badań empirycznych gdańskich organizacji pozarządowych podejmują próbę odpowiedzi na fundamentalne pytanie stawiane w kontekście działań III sektora. A mianowicie: Czy i w jaki sposób organizacje pozarządowe mogą budować swoją stabilność i niezależność finansową? Autorki wskazują, że jednym ze sposobów uniezależniania się podmiotów *non-governmental organizations* (NGO) od sektora publicznego jest tworzenie i rozwijanie przedsiębiorczości społecznej. Kolejny artykuł przynosi rozważania teoretyczne i analizę empiryczną danych statystycznych na temat „pułapki średniego dochodu” w państwach grupy wyszehradzkiej (V4). Maria Fic i Edyta Ropuszyńska-Surma omawiają czynniki sprzyjające oraz zapobiegające wpadnięciu w pułapkę średniego dochodu w Czechach, Polsce, Słowacji i na Węgrzech. W następnym interesującym artykule Filip Leszczyński przedstawia historyczne interpretacje zasady gospodarności. Analiza obejmuje okres międzywojenny, a Autor, przedstawiając różnice w interpretacji zasady gospodarności – Leopolda Caro, Edwarda Taylora oraz Leona Władysława Biegeleisena, wskazuje na możliwe sposoby wykorzystania sformułowanych wniosków we współczesnych

gospodarkach rynkowych. Z kolei Magdalena Raftowicz-Filipkiewicz, Mirosław Struś i Tomasz Pilawka omawiają kwestie roli organizacji trzeciego sektora w osiągnięciu trwałego i zrównoważonego rozwoju. Autorzy na podstawie ankietowych badań empirycznych zrealizowanych w gminach dolnośląskich stwierdzają, że realna rola, jaką odgrywają podmioty NGO we wdrażaniu polityki spójności, wynika z ich kondycji i potencjału, choć zasadniczo różni się od tej, jaka przypisywana jest im w teorii. Kolejny artykuł, tym razem Katarzyny Przybyły, oparty na analizie danych empirycznych, również przedstawia zmiany w poziomie infrastruktury społecznej Poznania na tle powiatów grodzkich: Kalisza, Konina i Leszna. Autorka wyodrębniła komponenty infrastruktury społecznej: infrastrukturę edukacyjną, infrastrukturę stworzoną na potrzeby kultury, sztuki, sportu i rekreacji oraz infrastrukturę służącą ochronie zdrowia i opiece społecznej i skonstruowała taksonomiczne miary syntetyczne dla lat 2005-2014. Problemowi wykluczenia społecznego w województwie łódzkim poświęcony został artykuł Aleksandry Wejt. Autorka skoncentrowała się na wskazaniu podmiotów ekonomii społecznej, których celem jest przeciwdziałanie ekskluzji i wspieranie inkluzji społecznej. Podobny temat jest przedmiotem analizy, w którym Izabela Ścibiorska-Kowalczyk i Agnieszka Mikucka-Kowalczyk skupiają się na ujęciu w węższym zakresie inkluzji społecznej, jaką są Warsztaty Terapii Zajęciowej (WTZ). Autorki podkreślają kontrowersje, jakie w praktyce wywołuje funkcjonowanie tych podmiotów gospodarki społecznej. Tak jak bezsporna jest rola, jaką WTZ odgrywają w zakresie podnoszenia jakości życia codziennego uczestników, tak przygotowanie do podjęcia pracy zawodowej przez te warsztaty jest znikome. Następnie Alina Kulczyk-Dynowska przedstawia funkcje turystyczne gminy Wleń w dwóch kontekstach. Oba konteksty: kontekst wielofunkcyjności obszarów wiejskich oraz kontekst świadomości miejsca, z uwagi na swoją komplementarność, mają szczególne znaczenie dla gmin położonych na terenach o znacznych wartościach przyrodniczych. W ostatnim artykule Eleonora Gonda-Soroczyńska zwraca uwagę na to, że w gospodarce rynkowej do prawidłowego funkcjonowania uzdrowiska konieczna jest wielofunkcyjność. Przykładem takiej wielofunkcyjności jest uzdrowisko Krynica-Zdrój. Autorka zamyka swoje rozważania stwierdzeniem, że jednofunkcyjność uzdrowisk prowadzi do problemów ekonomicznych i stopniowej ich degradacji.

Żywimy nadzieję, że artykuły zawarte w tym tomie Prac Naukowych będą stanowiły punkt wyjścia do dyskusji na temat społecznego gospodarowania, a w niektórych przypadkach również na temat możliwości aplikacji konkluzji w nich zawartych w tych szczególnych warunkach społecznych, ekonomicznych i politycznych.

*Grażyna Wrzeszcz-Kamińska, Magdalena Raftowicz-Filipkiewicz*

**Maria Fic, Edyta Ropuszyńska-Surma**

Politechnika Wroclawska, Wydział Informatyki i Zarządzania  
e-mails: maria.fic@pwr.edu.pl; edyta.ropuszyńska-surma@pwr.edu.pl

---

## PUŁAPKA ŚREDNIEGO DOCHODU – IMPLIKACJE DLA KRAJÓW GRUPY WYSZEHRADZKIEJ

---

## THE MIDDLE-INCOME TRAP – IMPLICATIONS FOR COUNTRIES OF THE VISEGRAD GROUP

---

DOI: 10.15611/pn.2016.455.04

**Streszczenie:** Celem badań jest identyfikacja występowania “pułapki średniego dochodu” w państwach grupy wizehradzkiej lub zagrożenia badanych gospodarek wpadnięciem w tę pułapkę. Przeprowadzono porównanie wybranych wskaźników (PKB *per capita*, stopy wzrostu gospodarczego, grupy wskaźników dotyczące poziomu rozwoju kapitału ludzkiego i struktury eksportu). Do weryfikacji danych wykorzystano metodę statystyczną (test Chowa). Przedstawiono czynniki sprzyjające oraz przeciwdziałające wpadnięciu w pułapkę średniego dochodu. Państwa V4 mają cechy charakterystyczne dla gospodarek, które już wpadły lub mogą wpaść w pułapkę średniego dochodu. Analiza porównawcza wskazuje, że jedynie Czechy nie wpadły w taką pułapkę, ale nie potwierdza tego weryfikacja statystyczna. Polska nie wpadła w pułapkę średniego dochodu, ale wskaźniki charakteryzujące gospodarkę świadczą, że jest nią zagrożona. Z kolei Słowacja i Węgry są dotknięte pułapką średniego dochodu.

**Słowa kluczowe:** PKB *per capita*, stopa wzrostu gospodarczego, kapitał ludzki, test Chowa, pułapka średniego dochodu.

**Summary:** This paper analyses whether the Visegrad countries (V4) have been affected by the so called “the middle income trap” or can fall prey to it in the future. We compare selected indices for the V4 countries and use statistical methods (Chow test) to verify results of our analysis. The data comes from the World Bank, OECD, the World Economic Forum, and Penn World Tables 8.1. Using comparative and statistical methods we identify factors determining the existence of the middle income trap or the lack thereof. In particular, we examine the role of GDP per capita, GDP growth rates, the level of human capital development and the structure of exports. We find that the V4 countries exhibit characteristics of the countries that may either fall prey of the middle income trap in the future or have already fallen into it. The comparative analysis suggests that only the Czech Republic may escape falling into the middle income trap, but the statistical analysis does not confirm this. The statistical analysis clearly shows that since 2007 the Czech Republic has been growing more slowly and that the scale of this slowdown is statistically significant. Poland has not fallen into the middle income trap yet, but the indicators characterising the Polish economy (and in particular those referring to

Research and Development) suggest that it may fall into it in the future. Slovakia and Hungary are already stuck in the middle income trap.

**Keywords:** GDP per capita, GDP growth rate, human capital, Chow test, the middle-income trap.

## 1. Wstęp

Kraje wysoko rozwinięte opierały swój rozwój na własnych innowacjach towarzyszących modernizacji przemysłu i wzrostowi produktywności. Państwa, które pod tym względem pozostawały w tyle, naśladowały tę drogę i czerpały korzyści z tych osiągnięć. Uzyskiwały je przy niższych kosztach własnych i mniejszym ryzyku, koncentrując się na korzyściach skali, krzywej uczenia się i spadku cen [Spence 1977]. Są to tzw. korzyści ze spóźnionego rozwoju. Umiejętne wykorzystanie tego procesu doprowadziło po drugiej wojnie światowej do szybkiego wzrostu gospodarczego w niektórych krajach Azji i Europy.

Celem badań jest identyfikacja zagrożenia spowolnieniem gospodarczym w państwach grupy wyszehradzkiej (V4), tzw. pułapki średniego dochodu. W zachodnioeuropejskiej i amerykańskiej literaturze przedmiotu [Eichengreen, Park, Shin 2011] zagadnienie to jest opisywane głównie w kontekście gospodarek Ameryki Łacińskiej, gospodarek azjatyckich, a w ostatnim okresie również w odniesieniu do państw Unii Europejskiej (UE) dotkniętych kryzysem finansowym i nie koncentruje się na państwach byłego bloku wschodniego. Wyniki badań prezentowane w tym artykule są próbą uzupełnienia tej luki i odnoszą się do państw V4.

## 2. Pułapka średniego dochodu i jej determinanty

Pułapka średniego dochodu to długookresowe spowolnienie rozwoju gospodarczego występujące po okresie względnie intensywnego, chrakteryzującego się wysoką dynamiką rozwoju gospodarczego [Ciesielska, Radło 2014]. Pojęcie to pojawiło się po raz pierwszy w 2007 roku [Gill, Kharas 2007]. Pułapka to sytuacja, w której historyczne tempo wzrostu gospodarczego hamuje na tyle trwale, że znacząco spowalnia lub nawet uniemożliwia konwergencję z krajami o wysokim dochodzie narodowym. Historycznie termin „pułapka średniego poziomu rozwoju” (*middle income trap*) powstał w kontekście badań nad rozwojem krajów Ameryki Łacińskiej.

Dokonując analizy zagrożenia pułapką średniego dochodu, ekonomiści koncentrują się na dwóch koncepcjach:

1. Ekonomia rozwoju zakłada, że pułapki mają charakter strukturalny i instytucjonalny (niskie płace, niski poziom rozwoju kapitału ludzkiego, niska produktywność i innowacyjność). Branże, które decydowały o wzroście, zaczynają być globalnie niekonkurencyjne. W rezultacie, Eichengreen i współautorzy stawiają tezę,

że w pułapkę średniego dochodu mogą wpaść te gospodarki, które rozwijając się relatywnie szybko, wyspecjalizowały się w rozwoju działalności średniej i niskiej techniki [Eichengreen, Park, Shin 2011].

2. Na badaniach empirycznych wzrostu gospodarczego (empiria wzrostu) – pułapki mają charakter parametryczno-ekonometryczny.

Najczęściej wskazywane są dwa progi wartościowe PKB *per capita* (PKB<sub>pc</sub>) mierzone siłą nabywczą pieniądza w USD z 2005 roku, które występują w roku rozpoczynającym okres wpadnięcia w pułapkę średniego dochodu. Są to odpowiednio wartości: 10 tys. i 17 tys. USD. Warto zwrócić uwagę, iż np. Eichengreen szacuje, że pierwszy pułap PKB *per capita* w PPP (w parytecie siły nabywczej pieniądza – Purchasing Power Parity) w USD w cenach z 2005 roku odpowiada wartościom między 10 tys. a 11 tys. USD, a drugi między 15 tys. a 16 tys. USD [Eichengreen, Park, Shin 2013]. Nie istnieje jednak jednolita definicja krajów o średnich dochodach. Autorzy raportu *GDP per capita and growth: The middle-income trap hypothesis* przyjmują, że kraje o średnich dochodach to te, w których dochód na mieszkańca, według parytetu siły nabywczej, waha się pomiędzy 10 a 50% dochodu *per capita* w USA [*GDP per capita and growth ... 2015*]. Zgodnie z tą definicją, w 2010 roku do grupy tej należały 73 kraje, w których dochód *per capita* kraju najbogatszego był pięciokrotnie wyższy od dochodu, kraju najbiedniejszego. Kraje te przyporządkowano do dwóch grup: kraje o niższym średnim dochodzie, w których dochód na mieszkańca wynosi od 10 do 30% dochodu w USA, i kraje o wyższym średnim dochodzie, w których dochód na mieszkańca kształtuje się na poziomie 30-50% dochodu USA. Jako dochód przyjmuje się PKB (GDP) *per capita* lub PNB (GNI) *per capita* [Yamazawa 2013]. Spowolnienie jest bardziej prawdopodobne, gdy zatrudnienie w przemyśle sięga 23% i więcej oraz kiedy dochód na głowę mieszkańca osiąga 57% dochodu w krajach znajdujących się na granicy technologicznej. Spowolnieniu sprzyja wysoki stosunek niepracujących do pracujących [Eichengreen, Park, Shin 2011].

Na podstawie literatury przedmiotu w tab. 1 przedstawiono kluczowe przesłanki wejścia gospodarki w pułapkę średniego dochodu oraz warunki jej przeciwdziałania. Istnieje zgodność autorów dotycząca tego, że gospodarki, które wcześniej się bardzo intensywnie (szybko) rozwijały, zaczynają spowalniać, a okres przed spowolnieniem charakteryzował się zmniejszeniem luki technologicznej między badaną gospodarką a liderami światowymi. Aby dogonić konkurentów, gospodarki muszą dokonać postępu w rozwoju kapitału ludzkiego i technologii. Gospodarki stają się „uwięzione”, gdyż nie mogą znaleźć nowych przewag konkurencyjnych w działalności o wyższej wartości dodanej [Carnovale 2012]. Ponadto dynamika stóp wzrostu gospodarczego nie wynika z wahań koniunkturalnych, ale jest powiązana z hipotezą konwergencji i zmniejszeniem produktywności czynników produkcji. Gospodarka wyczerpała możliwość ekstensywnego wzrostu, a nie wykreowała jeszcze potencjału wzrostu intensywnego. Wciąż importuje technologie i nie ma własnej, przewodniej „myśli technicznej” ani koncepcji stworzenia „nowej” jakości w gospodarce. Powiązane jest to z łańcuchem dyfuzji postępu technicznego – od lidera myśli tech-



nologicznej, poprzez pierwszych naśladowców, aż do późnych naśladowców. Aby przejść na wyższy poziom rozwoju, niezbędne jest zdobycie nowej przewagi konkurencyjnej w działalności o wyższej wartości dodanej. Poziom PKB w państwach naśladowujących rośnie, ale nie zapewnia osiągnięcia trwałej przewagi konkurencyjnej na rynkach światowych. Ich międzynarodowa konkurencyjność może ulegać pogorszeniu, ponieważ nie są one w stanie dostarczyć ani tanich nieprzetworzonych surowców, ani taniej siły roboczej (zmieniła się struktura PKB, poziom wykształcenia siły roboczej, w końcu aspiracje dotyczące jakości życia i wymagań płacowych), ani zwiększyć produktywności czynników produkcji w większym stopniu niż światowi liderzy postępu technicznego.

**Tabela 1.** Czynniki sprzyjające i przeciwdziałające wpadnięciu w pułapkę średniego dochodu wg wybranych autorów

Autorzy	Czynniki sprzyjające wejściu gospodarki w pułapkę średniego dochodu	Remedium na pułapkę średniego dochodu
1	2	3
Eichengreen, Park, Shin	<p>Mniejsza wydajność czynników wytwórczych (TFP – <i>total factor productivity</i>) spowodowana:</p> <ul style="list-style-type: none"> <li>• brakiem możliwości przesuwania pracowników z rolnictwa do przemysłu</li> <li>• zahamowaniem wzrostu wydajności pracy w przemyśle, wywołanego brakiem postępu technicznego (nie można zwiększać wydajności bazując tylko na technologiach importowanych)</li> <li>• wyczerpaniem formuły promocji eksportu bazującej na deprecjacji waluty*</li> <li>• brakiem wzrostu inwestycji w postęp technologiczny, pomimo wysokiego poziomu inwestycji (np. infrastrukturalnych)</li> <li>• specjalizacją w dostarczaniu słabo przetworzonych produktów, o niskim zaawansowaniu technologicznym</li> <li>• specjalizacją w niskich i średnich technologiach</li> </ul>	<ul style="list-style-type: none"> <li>• wspieranie i rozwój sektorów innowacyjnych</li> <li>• zmiana struktury wykształcenia siły roboczej – zwiększenie udziału pracowników z wykształceniem wyższym</li> </ul>
Felipe, Abdon, Kumar, Hidalgo, Hausman	<p>Gospodarka jest wyspecjalizowana w dostarczaniu wysoko wyspecjalizowanych dóbr, ale ciągle tych samych. Tym samym brak umiejętności alokowania zasobów gospodarki w te dziedziny, które osiągają coraz większą wydajność pracy</p>	<p>Wyszukiwanie sektorów, branż, które będą osiągać większą wydajność pracy w wyniku postępu technicznego i konsekwentne alokowanie w nich zasobów gospodarki.</p> <p>Konieczne są:</p> <ul style="list-style-type: none"> <li>• akumulacja kapitału ludzkiego</li> <li>• akumulacja kapitału rzeczowego</li> <li>• funkcjonowanie efektywnego systemu prawno-instytucjonalnego</li> </ul>

1	2	3
		<ul style="list-style-type: none"> <li>• posiadanie odpowiedniego <i>know-how</i> w przedsiębiorstwach</li> <li>• odpowiednia organizacja i aktywność pracowników</li> </ul>
Ayiat, Dyval, Puy, Wu, Zhang	<ul style="list-style-type: none"> <li>• niska jakość systemu prawnego</li> <li>• nieegzekwowanie kontraktów i praw własności</li> <li>• rozrost sektora publicznego (mierzony wskaźnikiem udziału sektora publicznego w PKB)</li> <li>• nadmierne regulacje na rynkach pracy, produktów i kredytów</li> <li>• niski udział dóbr wysokiej techniki w eksporcie</li> <li>• niekorzystny wskaźnik obciążenia demograficznego, mierzony liczbą osób niepracujących przypadającą na 1 osobę pracującą</li> </ul>	<ul style="list-style-type: none"> <li>• poprawa jakości systemu prawnego</li> <li>• egzekwowanie kontraktów i praw własności</li> <li>• ograniczenie udziału sektora publicznego w tworzeniu PKB</li> <li>• zmniejszenie regulacji i deregulacja rynków</li> </ul>

\* W Polsce z racji występowania płynnego kursu walutowego instrument ten nie jest możliwy do zastosowania, chociaż rząd pośrednio poprzez swoją politykę budżetową może również wpływać na stopy procentowe rządowych papierów wartościowych, a tym samym na popyt i podaż PLN.

Źródło: opracowanie własne na podstawie [Ciesielska, Radło 2014].

Śledząc długookresowe fale rozwoju gospodarczego, gospodarki – liderzy swoich epok nie osiągnęli trwałej i długookresowej przewagi konkurencyjnej poprzez udoskonalenie dotychczasowych technik wytwarzania, ale bazowali na odkryciach naukowych w dziedzinach nauk podstawowych. Były to odkrycia dające podstawy do rozwoju nowej myśli inżynierskiej, medycznej itp. Warto wspomnieć choćby: mechanikę, elektronikę, informatykę, genetykę, nanotechnologie.

### 3. Gospodarki krajów grupy wyszehradzkiej w obliczu pułapki średniego dochodu

Kraje V4 w 2014 roku osiągnęły poziom  $PKB_{pc}$  według parytetu siły nabywczej w stosunku do  $PKB_{pc}$  USA w wysokości: Czechy – 55,7%, Węgry – 45,3%, Polska – 45,3%, Słowacja – 50,7%. Wszystkie kraje z wyjątkiem Czech mają  $PKB_{pc}$  w przedziale 30-50%, co sytuuje je w grupie krajów o średnim dochodzie.

Ryzyko pułapki jest mniejsze w krajach o wysokim odsetku ludzi wykształconych i dużym udziale wysokich technologii w eksporcie. Do przejścia na wyższy etap rozwoju niezbędne są nie tylko inwestycje materialne, lecz także znaczne podniesienie poziomu wykształcenia społeczeństwa, nabycie nowych umiejętności, na poziomie poszczególnych osób, przedsiębiorstw i całej gospodarki – inwestycje

w kapitał ludzki, innowacje, zmniejszenie nierówności i poprawa funkcjonowania instytucji państwa. W tabeli 2 przedstawiono podstawowe wskaźniki dotyczące poziomu rozwoju kapitału ludzkiego w krajach grupy wyszehradzkiej. We wszystkich krajach grupy wyszehradzkiej stopa zatrudnienia waha się w granicach 50% – najwyższy wskaźnik mają Czechy 56%, najniższy Węgry 48%. Każdy z krajów powinien podejmować działania sprzyjające wzrostowi zatrudnienia, gdyż to miejsca pracy wytwarzają PKB i stymulują wzrost gospodarczy. Jakość kapitału ludzkiego we wszystkich krajach poprawia się – wskaźnik skolaryzacji na poziomie wyższym we wszystkich krajach przekracza 50%, przyjmując wartości od 55,1% w Słowacji do 73,2% w Polsce [World Economic Forum 2015].

**Tabela 2.** Podstawowe wskaźniki charakteryzujące poziom rozwoju kapitału ludzkiego

Kraj	Wskaźnik skolaryzacji na poziomie wyższym	Jakość systemu edukacyjnego	PISA (Programme for International Student Assessment) – Program międzynarodowej oceny umiejętności uczniów			Stopa zatrudnienia osób w wieku 15+ w 2014 roku
			czytanie i interpretacja	matematyka	rozumowanie w naukach przyrodniczych	
Czechy	64,2%	3,8	493	499	508	56%
Węgry	59,6%	3,2	488	477	494	48%
Polska	73,2%	3,6	518	518	526	51%
Słowacja	55,1%	2,8	463	482	471	52%

Źródło: [World Economic Forum, 2015; OECD 2014]; World Bank, <http://databank.worldbank.org/data/home.aspx>.

X. Sala-I-Martin, G. Doppelhofer i R.I. Miller uważają, że dla procesu konwergencji największe znaczenie mają trzy zmienne: odsetek dzieci uczęszczających do szkoły, ceny nakładów inwestycyjnych i początkowy poziom PKB [Sala-I-Martin, Doppelhofer, Miller 2004]. We wszystkich badanych krajach odsetek dzieci uczęszczających do szkół podstawowych i średnich jest wysoki (wskaźnik skolaryzacji brutto dla pierwszego i drugiego poziomu kształcenia wynosi 100%) i na wzrost gospodarczy wpływać będzie jakość wykształcenia. O trwałej poprawie jakości kapitału ludzkiego w przyszłości świadczą wysokie wskaźniki PISA (Programme for International Student Assessment) – programu międzynarodowej oceny umiejętności uczniów. W badaniu przeprowadzonym w 2012 roku Polska uzyskała, we wszystkich trzech obszarach oceny umiejętności uczniów, wyniki wyższe niż średnia dla wszystkich badanych krajów OECD. Umiejętności uczniów z Czech tylko w obszarze nauk przyrodniczych zostały ocenione wyżej niż przeciętnie, natomiast pozostałe umiejętności oceniono na poziomie wyników przeciętnych dla OECD. Węgry i Słowacja zaliczone zostały do grupy krajów o wynikach niższych niż przeciętne [OECD 2014].

We współczesnej gospodarce coraz częściej jako jedną z głównych przyczyn wpływających na konkurencyjność gospodarki wskazuje się działalność innowacyjną. Rozwój gospodarczy determinowany jest poprzez prowadzoną na szczeblu krajowym i regionalnym politykę innowacyjną [Grycuk, Russel 2011]. W tabelach 3 i 4 przedstawiono wybrane wskaźniki charakteryzujące innowacyjność gospodarek krajów V4. Najwyższe wydatki na b+r mierzone udziałem tych wydatków w PKB zaobserwowano w Czechach (1,91%) (tab. 3). W 2014 roku były one ponaddwukrotnie wyższe niż w Polsce i na Słowacji. W latach 2000-2014 stopień zróżnicowania krajów V4 zwiększył się. Polska i Słowacja podniosły wydatki na b+r o około 30% (Polska o 35%, Węgry o 29%), Czechy i Słowacja o ponad 70%.

**Tabela 3.** Sektor b+r oraz zgłoszenia patentowe i znaków towarowych

Kraj	Liczba pracowników naukowo-technicznych zatrudnionych w sektorze b+r				Liczba artykułów naukowo-technicznych	Wydatki na b+r (% PKB)			Złożone wnioski patentowe Ogółem	Złożone zgłoszenia znaków towarowych Ogółem
	pracownicy naukowci		pracownicy techniczni							
	zatrudnieni w pełnym wymiarze czasu pracy (na milion mieszkańców)		zatrudnieni w pełnym wymiarze czasu pracy (na milion mieszkańców)							
	2000	2014	2000	2014		2013	2000	2013		
Czechy	1 350	3 418	713	1882	14 022	1,12	1,91	2,00	1 081	11 237
Węgry	1 409	2 651	505	691	6 249	0,79	1,41	1,37	708	5 905
Polska	1 434	2 036	355	433	28 753	0,64	0,87	0,94	4 411	17 476
Słowacja	1 848	2 718	668	367	4 730	0,64	0,83	0,89	210	5 032

Źródło: <http://data.worldbank.org/indicator/GB.XPD.RSDV.GD.ZS/countries?page=3> (dostęp: 23.02.2016).

Zwiększeniu wielkości wydatków towarzyszył wzrost liczby pracowników naukowo-technicznych zatrudnionych w sektorze b+r. W Czechach łączna liczba pracowników naukowo-technicznych podwoiła się (wzrost o 156%), na Węgrzech wzrost wyniósł 74%, w Polsce i Słowacji liczba pracowników naukowo-technicznych zwiększyła się o około 20-30% (Polska – 38%, Słowacja – 22%). Liczba opublikowanych artykułów naukowo-technicznych (z fizyki, biologii, chemii, matematyki, medycyny klinicznej, badań biomedycznych, inżynierii i technologii, a także nauk o ziemi i kosmosie) świadczyć może o produktywności pracowników naukowych. Liczba artykułów przypadająca na 100 pracowników naukowych wynosi w Polsce i Czechach 41, w Słowacji około 30, na Węgrzech 25.

Liczba złożonych wniosków patentowych ogółem przypadająca na milion mieszkańców najwyższa jest w Polsce i wynosi 116 wniosków, a najniższa w Sło-

wacji – 39 wniosków. Dla Czech wskaźnik ten kształtuje się na poziomie 103, a dla Węgier wynosi 71. Liczba złożonych zgłoszeń znaków towarowych przypadających na milion mieszkańców jest najniższa w Polsce – 460, następnie na Węgrzech – 596, w Słowacji – 932 i najwyższa w Czechach – 1070. Można przyjąć, że Polska posiada najmniej rozpoznawalnych towarów i usług wśród krajów grupy wyszehradzkiej.

Kolejnym czynnikiem świadczącym o innowacyjności kraju jest eksport produkcji *high-tech* i intensywność wykorzystania własności intelektualnej – tab. 4. Ochrona innowacji powinna być zależna od zaawansowania danej technologii w stosunku do konkurentów. O stopniu zaawansowania technologii świadczy, między innymi, eksport produkcji *high-tech*. We wszystkich krajach, z wyjątkiem Węgier, w okresie 2000-2013 wzrósł udział eksportu *high-tech* w eksporcie artykułów przemysłowych ogółem. Wzrosła również wartość tego eksportu – w Słowacji 20-krotnie, w Polsce 14-krotnie, w Czechach 10-krotnie, co świadczy o restrukturyzacji poszczególnych gospodarek.

**Tabela 4.** Eksport produkcji *high-tech* i opłaty za korzystanie z własności intelektualnej

	Eksport produkcji <i>high-tech</i>				Opłaty za korzystanie z własności intelektualnej			
	milion USD (ceny bieżące)		Udział eksportu <i>high-tech</i> w eksporcie artykułów przemysłowych (%)		Wpływy (mln USD, ceny bieżące)		Płatności (mln USD, ceny bieżące)	
	2000	2013	2000	2013	2005	2014	2005	2014
Czechy	2175,4	20 921,3	8,0	15,0	39,8	481,5	503,6	1202,4
Węgry	6429,3	14 470,7	27,0	16,0	837,2	2091,2	1107,7	1728,2
Polska	834,1	12 052,2	3,0	8,0	62,0	311,0*	1037,0	2693,0*
Słowacja	361,4	7 574,4	4,0	10,0	75,1	26,9	94,2	525,5

\* rok 2013.

Źródło: <http://data.worldbank.org/indicator/GB.XPD.RSDV.GD.ZS/countries?page=3> (dostęp: 23.02.2013).

Wzrosły także wpływy i wydatki za korzystanie z własności intelektualnej. W Polsce, Czechach i Słowacji wydatki przewyższają wpływy z własności intelektualnej, przy czym różnica utrzymuje się od 2005 roku. Największa różnica pomiędzy wysokością wydatków za korzystanie z własności intelektualnej i wpływami z tego tytułu w 2014 roku wystąpiła w Polsce – wydatki przekraczały wpływy 8-krotnie.

Pritchett i Summers stawiają hipotezę, iż źródłem spowolnienia wzrostu jest także rozbieżność pomiędzy przepisami prawa a faktycznymi wynikami osiąganymi przez niektóre firmy. Firmy te, znajdując się w uprzywilejowanej sytuacji (powią-

zanie ze strukturami władzy), mogą uzyskiwać „zamknięte zamawiane zlecenia”, zapewniające wyższą rentowność niż uzyskiwana przez pozostałe firmy. Sytuacje takie mogą mieć miejsce mimo wysokiej oceny klimatu inwestycyjnego [Pritchett, Summers 2014]. W takim przypadku istotne są zarówno instytucje formalne, jak i nieformalne, takie jak zaufania społecznego.

#### 4. Identyfikacja pułapki średniego dochodu

Analizę spowolnienia wzrostu gospodarczego przeprowadzono na bazie założeń przyjętych przez Eichengreena, Parka i Shina [2013], którzy wykorzystali symetryczną analizę przyspieszenia wzrostu (za: [Hausmann, Pritchett, Rodrik 2005]). Przyjęto, że aby zidentyfikować spowolnienie wzrostu gospodarczego, muszą być spełnione jednocześnie trzy warunki:

$$g_{t-7,t} \geq 0,035 \quad (1)$$

$$g_{t-7,t} - g_{t,t+7} \geq 0,02 \quad (2)$$

$$PKBpc_t > 10\ 000 \quad (3)$$

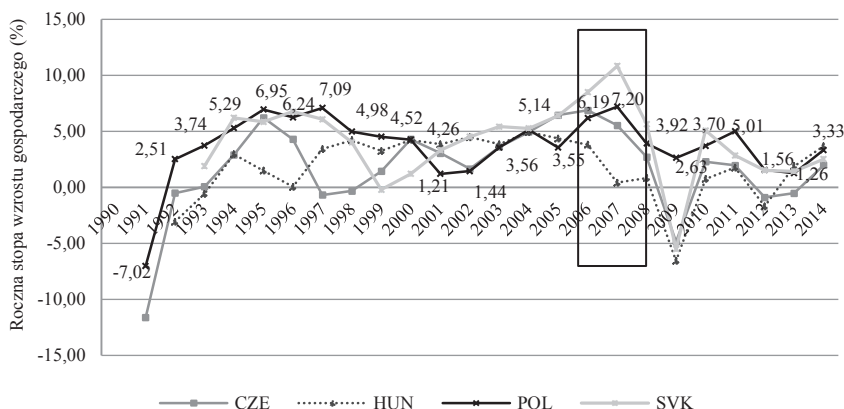
gdzie:  $g_{t-7,t}$  – realna średnioroczna stopa wzrostu gospodarczego liczona dla okresu  $[t-7,t]$ ;  $g_{t,t+7}$  – realna średnioroczna stopa wzrostu gospodarczego liczona dla okresu  $(t, t+7]$ ;  $PKBpc_t$  – PKB *per capita*, PPP w USD z 2011 roku<sup>1</sup>.

Ze względu na zmiany polityczno-gospodarcze oraz zmianę systemu rachunków międzynarodowych, analizę danych dla państw V4 przeprowadzono dla okresu od 1990 (1992) do 2014. Po światowym kryzysie finansowym w 2008 roku wszystkie państwa doznały znacznego spowolnienia gospodarczego. Krytycznym rokiem był 2009, w którym to jedynie Polska utrzymała dodatnią stopę wzrostu gospodarczego.

Węgierska gospodarka już w 2007 roku odnotowała stopę wzrostu gospodarczego bliską zero (0,43%), podczas gdy pozostałe badane gospodarki miały bardzo wysokie stopy wzrostu (Słowacja ponad 10%, Polska ponad 7%) (rys. 1). Do 2014 roku w największym stopniu wzrosło  $PKB_{pc}$  w PPP z 2011 roku w USD w Polsce (o 136,45%) i na Słowacji (o 132,98%), a najmniej w Czechach (o 44,73%). Mimo to, w ramach V4 wciąż najniższe  $PKB_{pc}$  ma Polska, a najwyższe – Czechy. Porównując wartości i dynamikę zmian  $PKB_{pc}$ , można postawić hipotezę, że gospodarki węgierska, czeska i słowacka doświadczyły znacznego spowolnienia.

---

<sup>1</sup> W przypadku tej zmiennej w artykule przyjęto do obliczeń ceny z 2011 roku, a nie tak jak w publikacjach Eichengreena i in. z 2005 roku. Zweryfikowano wyliczenia dla  $PKB_{pc}$ , PPP w USD z 2005 roku, dla którego wartości  $PKB_{pc}$  są niższe, ale nie wpływa to na wyznaczenie okresów spowolnienia gospodarczego.



**Rys. 1.** Realna roczna stopa wzrostu gospodarczego dla Czech, Węgier, Polski i Słowacji

Źródło: opracowanie własne na podstawie World Bank, <http://databank.worldbank.org/data/home.aspx>.

**Tabela 5.** Identyfikacja okresów spowolnienia gospodarczego

Państwo	Rok	Stopa wzrostu przed spowolnieniem ( $g_{t-7,t}$ ) (%)	Stopa wzrostu po spowolnieniu ( $g_{t,t+7}$ ) (%)	Różnica stóp wzrostu (%)	PKB <sub>pc</sub> , PPP USD 2011	PKB <sub>pc</sub> , PPP USD 2005
Czechy	2007	3,77	-0,03	3,80	28 595,24	23 431,12
Węgry	2005	3,50	-0,67	4,18	22 189,98	16 564,54
	2006	3,66	-0,47	4,13	23 070,51	17 112,41
	2007	3,60	-0,07	3,67	23 204,66	17 442,80
Polska	1998	4,52	2,72	1,80	13 293,34	10 457,57
	1999	4,87	2,3	1,80	13 895,91	10 987,72
Słowacja	2006	3,71	1,51	2,19	21 142,54	17 019,56
	2007	4,74	1,08	3,66	23 426,37	19 082,23

Źródło: opracowanie własne na podstawie: elektroniczna baza danych Banku Światowego World Bank, <http://databank.worldbank.org/data/home.aspx>.

Na podstawie wzorów (1), (2) i (3) opracowano tab. 5 przedstawiającą: średnioroczne stopy procentowe liczone dla okresów siedmioletnich, różnicę między stopami wzrostu i wartości PKB<sub>pc</sub> w PPP w USD z lat 2011<sup>2</sup> i 2005<sup>3</sup>. W tabeli przedstawiono tylko te lata, które są podejrzane – zgodnie z przyjętą metodą badawczą

<sup>2</sup> Na podstawie danych World Bank, <http://databank.worldbank.org/data/home.aspx>].

<sup>3</sup> Na podstawie, The Maddison-Project, <http://www.ggdc.net/maddison/maddison-project/home.htm>, 2013 version, Penn World, tables 8.1.

– o wystąpienie spowolnienia gospodarczego, czyli wejścia danego państwa w pułapkę średniego dochodu.

Na rysunku 1 zaznaczono prostokątem lata 2006 i 2007 wskazane jako początek tego okresu na Węgrzech i Słowacji, a 2007 rok w Czechach. Dla Polski nie wyselekcjonowano takich lat, ponieważ dla żadnego roku nie jest spełniony warunek równania (2), chociaż najbardziej zbliżone wartości osiągnięto w latach 1998 i 1999.

Testem Chowa zweryfikowano, czy „podejrzane” lata są punktami zwrotnymi. Test Chowa polega na podziale weryfikowanych danych na dwie próby, dla których punktem granicznym jest poddany pod weryfikację rok podejrzany o zapoczątkowanie okresu spowolnienia gospodarczego i istotnych zmian w strukturze parametrów statystycznych charakteryzujących wyróżnione próby badawcze. Na mocy testu Chowa z prawdopodobieństwem 5 lub 1% odrzucono hipotezę  $H_0$  (o braku zmian strukturalnych) i przyjęto hipotezy alternatywne odpowiednio mówiące, że:

- rok 2007 był rokiem przełomowym dla gospodarki czeskiej,
- lata 2005, 2006 i 2007 były przełomowe dla gospodarki węgierskiej,
- rok 2007 był przełomowy dla gospodarki słowackiej,
- lata 1998 i 1999 były punktami zwrotnymi dla gospodarki polskiej.

Polska gospodarka w 1998 i 1999 spowolniła i zaszły w niej zmiany strukturalne ze względu na parametry rozkładu  $PKB_{pc}$ . Wprawdzie nie ma podstaw do stwierdzenia, że gospodarka wpadła w pułapkę państwa średniego dochodu, ponieważ nie jest spełnione równanie (2), ale gospodarka może być zagrożona taką pułapką.

W państwach V4 spowolnienie dla  $PKB_{pc}$  w PPP z 2011 roku z przedziału 22 000-24 000 osiągnęło 83% pomiarów, co odpowiada  $PKB_{pc}$  w PPP w USD z 2005 roku z przedziału 16 000-19 500 USD. Jest to większa wartość  $PKB_{pc}$  niż wskazuje w swojej publikacji Eichengreen i in. W ich badaniach ok. 13% pomiarów należało do tego przedziału (por. [Eichengreen, Park, Shim 2013])<sup>4</sup>.

## 5. Zakończenie

Państwa V4 mają cechy charakterystyczne dla państw, które już wpadły lub mogą wpaść w pułapkę średniego dochodu. W tabeli 6 przedstawiono podsumowanie wyników badań ze względu na wybrane wskaźniki.

Każde państwo ma swoją specyfikę. Dynamika eksportu, wzrostu wykształcenia itp. mają pozytywny kierunek zmian, ale widać, że gospodarka czeska ze względu na wszystkie wskaźniki może być postrzegana jako ta, która ciągle pracuje nad potencjałem swojego kapitału społecznego, rozwojem sfery b+r. Wypracowuje tym samym największy „parasol ochronny” przed wpadnięciem w pułapkę średniego dochodu (por. tab. 6). Pozostałe państwa, które ze względu na wskaźnik (1) są po-

<sup>4</sup> Na podstawie dystrybuanty  $PKB_{pc}$  dla punktów będących punktami zwrotnymi po weryfikacji testem Chowa. Uwzględniono 6 pomiarów (bez Polski, por. tab. 5). Dystrybuantę obliczono celem orientacyjnego porównania uzyskanych wyników z wynikami w publikacji [Eichengreen, Park, Shin 2013].



Tabela 6. Porównanie wskaźników

Nazwa grypy wskaźników	Najlepsze	Najgorsze
(1) poziom PKB <sub>pc</sub> mierzony siłą nabywczą pieniądza z 2005 roku z poziomem PKB <sub>pc</sub> w USA	Czechy	Polska, Węgry, Słowacja
(2) wskaźniki charakteryzujące poziom rozwoju kapitału ludzkiego	Polska	Węgry, Słowacja
(3) liczba pracowników naukowo-technicznych zatrudnionych w b+r na mln mieszkańców	Czechy	Polska, Węgry
(4) wydatki na b+r	Czechy	Polska, Węgry
(5) liczba artykułów naukowo-technicznych, złożonych wniosków patentowych i znaków towarowych	Polska, Czechy	Węgry Słowacja
(6) wskaźniki eksportu produkcji <i>high-tech</i>	Węgry	Polska, Słowacja
(7) opłaty z własności intelektualnej	Węgry	Polska, Słowacja

Źródło: opracowanie własne

dejrzone o wpadnięcie w pułapkę średniego dochodu, odbiegają *in minus* od pozostałych przynajmniej w jednym z rozważanych wymiarów, np. Polska głównie w wydatkach na b+r. Jeśli uwzględnić dynamikę poszczególnych wskaźników, to najmniej korzystnie rysuje się sytuacja Węgier. Wskaźniki jakościowe pogorszyły się lub są na niższym poziomie niż w pozostałych gospodarkach. Spośród badanych gospodarek to węgierska jest tą, której można przypisać najwięcej cech charakterystycznych dla państwa, które wpadło w pułapkę średniego dochodu.

## Literatura

- Agénor P.-R., Canuto O., Jelenic M., 2012, *Avoiding Middle-Income Growth Traps*, Economic Premise November, no 98, The World Bank, [www.worldbank.org/economicpremise](http://www.worldbank.org/economicpremise) (15.02.2016).
- Carnovale M., 2012, *Developing Countries and the Middle-Income Trap: Predetermined to Fall?*, Leonard N. Stern School of Business New York University, May, s. 5.
- Ciesielska D.A., Radło M.-J., 2014, *Determinanty wejścia w pułapkę średniego dochodu: perspektywa Polski*, Kwartalnik Nauk o Przedsiębiorstwie, nr 2, s. 1-19.
- Eichengreen B., Park D., Shin K., 2011, *When fast Growing Economies slow down: International Evidence and Implications for China*, Working Paper 16919, <http://www.nber.org/papers/w16919>, National Bureau of Economic Research, 1050 Massachusetts Avenue Cambridge, MA 02138 March.
- Eichengreen B., Park D., Shin K., 2013, *Growth slowdowns redux: new evidence on the middle-income trap*, NBER Working Paper No. 18673 <http://www.nber.org/papers/w18673>, January, s. 7.
- GDP per capita and growth: the middle-income trap hypothesis*, Global Economic Outlook First quarter 2015, BBVA Research, [https://www.bbva.com/wp-content/uploads/2015/02/Global\\_Economic\\_Outlook\\_1Q15-Cap3.pdf](https://www.bbva.com/wp-content/uploads/2015/02/Global_Economic_Outlook_1Q15-Cap3.pdf) (18.02.2016).
- Gill I., Kharas H., 2007, *An East Asian Renaissance: Ideas for Economic Growth*. Washington, DC: World Bank. <https://openknowledge.worldbank.com/handle/10986/6798> (18.02.2016).

- Gryczuk A., Russel P., 2011, *Polityka innowacyjna w Polsce w ujęciu krajowym i regionalnym*, [w:] *Innowacyjność polskiej gospodarki*, Zygierewicz A. (red.), Wydawnictwo Sejmowe Kancelarii Sejmu, Warszawa, s. 53.
- Hausmann R., Pritchett L., Rodrik D., 2005, *Growth accelerations*, Journal of Economic Growth, Springer, vol. 10(4), s. 303-329.
- <http://data.worldbank.org/indicator/GB.XPD.RSDV.GD.ZS/countries?page=3> (dostęp: 23.02.201).
- OECD, 2014, *PISA 2012 Results in Focus, What 15-year-olds know and what they can do with what they know*, s. 5.
- Pritchett L., Summers L., 2014, *Asiaphoria Meets Regression to the Mean*, NBER Working Paper No. 20573, The National Bureau of Economic Research, s. 54. [http://admin.nber.org/custom?restrict\\_papers=yes&whichsearch=db&client=test3\\_fe&proxystylesheet=test3\\_fe&site=default\\_collection&entqtr=0&ud=1&output=xml\\_no\\_dtd&oe=UTF-8&ie=UTF-8&sort=date%25253AD%25253AL%25253Ad1&q=pritchet+Summers](http://admin.nber.org/custom?restrict_papers=yes&whichsearch=db&client=test3_fe&proxystylesheet=test3_fe&site=default_collection&entqtr=0&ud=1&output=xml_no_dtd&oe=UTF-8&ie=UTF-8&sort=date%25253AD%25253AL%25253Ad1&q=pritchet+Summers).
- Sala-i-Martin X., Doppelhofer G., Miller R.I., 2004, *Determinants of Long-Term Growth: A Bayesian Averaging of Classical Estimates (BACE) Approach*, American Economic Review, 94(4), s. 813-835.
- Spence M., 1977, *Investment strategy and growth in a new market*, The Bell Journal of Economics, no 2, s. 1-19.
- World Bank, <http://databank.worldbank.org/data/home.aspx>.
- World Economic Forum, 2015, *The Global Competitiveness Report 2015-2016*, Geneva.
- Yamazawa N., 2013, *The Middle-Income Trap Verified by Data – The Exit Key is Developing Institutions*, “Asia Research” Report, Japan Center for Economic Research, s. 5.