

Paweł Szumigala

Uniwersytet Przyrodniczy w Poznaniu

e-mail: pawelszumigala@wp.pl

Bartosz Czarny

Zarząd Dróg Miejskich w Poznaniu

e-mail: bartosz.czarny@gmail.com

PLANOWANIE PRZESTRZENNE I KSZTAŁTOWANIE KRAJOBRAZU MIASTA W KONTEKŚCIE TERENÓW ZALEWOWYCH NA PRZYKŁADZIE DREZDENKA

SPATIAL PLANNING AND LANDSCAPING OF THE CITY IN THE CONTEXT OF THE FLOODPLAINS ON THE EXAMPLE OF DREZDENKO

DOI: 10.15611/pn.2017.467.14

JEL Classification: Q01

Streszczenie: Celem badań jest ocena możliwości rozwoju przestrzenno-krajobrazowego miasta nad rzeką w kontekście terenów zalewowych. Przedmiotem badań są obszary zurbanizowane oraz tereny niezalesione miasta i gminy Drezdenko. W badaniach zastosowano metodę analizy graficznej i opisowej na podstawie dokumentów planistycznych i obowiązujących przepisów. Wyodrębnione zostały również charakterystyczne cechy miasta i gminy Drezdenko w zakresie uwarunkowań fizjograficznych i terenów zalewowych. Badania wykazały, że obszary zalewowe wyznaczone na podstawie obowiązujących przepisów zajmują prawie trzy czwarte powierzchni miasta i większość obszarów niezalesionych gminy, które stanowią znaczne utrudnienia w zagospodarowaniu przestrzennym i kształtowaniu krajobrazu miasta Drezdenko.

Słowa kluczowe: obszary zalewowe, planowanie przestrzenne, kształtowanie krajobrazu, Drezdenko.

Summary: The purpose of the research is to assess the possibility of the development of spatial-landscape of the river in the context of floodplains. The subject of the research are urban areas and woodfree towns and municipalities. The studies have applied the method of graphic and descriptive analysis based on planning documents and applicable laws. The article has also distinguishes characteristic features of the city and municipality of Drezdenko in the field of physiographic conditions and floodplains. Studies have shown that flood areas determined on the basis of the rules in force take almost three fourths of the town area and most of the areas of municipality without a forest, which represent a significant impairment in the spatial planning and landscaping of Drezdenko.

Keywords: flood areas, spatial planning, landscaping, Drezdenko.

1. Wstęp

Rzeka w krajobrazie miasta to element powszechny. To właśnie ze względu na obecność rzeki podejmowano decyzje o lokacji miast i osad. To ona miała stanowić składnik obronny, element transportu oraz źródło zaopatrzenia w wodę do celów bytowych, gospodarczych i przemysłowych. Decydowała też w dużej mierze o możliwościach i kierunkach rozwoju przestrzennego oraz sposobach zagospodarowania powstających w jej sąsiedztwie terenów zurbanizowanych. Rzeka stanowi przede wszystkim zasadniczy składnik krajobrazu i wywiera znaczny wpływ na jego jakość. Jest ważnym fragmentem przestrzeni miast o funkcjach rekreacyjno-sportowych i niezwykle cennym elementem środowiska i tworzonych przez nią ekosystemów. Z drugiej strony stanowi czynnik zagrożenia dla życia i mienia mieszkańców. Jest w dużej mierze nieprzewidywalna i kapryśna. Przy obecnym stanie wiedzy i możliwości technologicznych w znacznym stopniu został ograniczony element nieprzewidywalności, lecz rzeka nadal pozostaje groźnym żywiołem. Próby okiełznania tego żywiołu niejednokrotnie w historii miast kończyły się niepowodzeniem, a straty powodowane przez zalewy i powodzie były odczuwalne jeszcze przez wiele kolejnych lat. Sztuczna regulacja przebiegu rzek, stosowana na dużą skalę w ubiegłych dziesięcioleciach, szczególnie na obszarach zurbanizowanych, wykazała w wielu przypadkach [Olszewski, Wajrak 2014], że najbardziej efektywnym i jednocześnie krajobrazowym rozwiązaniem jest jednak zachowywanie naturalnego przebiegu rzeki. Coraz częściej stosowany jest zabieg przywracania i wzbogacania jej naturalnych cech przez wydłużanie linii brzegowej [Sadowski 2011] oraz naturalne metody utrzymania brzegów rzek i potoków [Duszyński 2007; Bojarski, Jeleński, Jelonek i in. 2005]. Tereny zalewowe rzeki i różnorodnie ukształtowana oraz często meandrująca linia brzegowa to cechy jej pierwotnej natury, nierozzerwalnie związane w charakterem i fizjograficznym ukształtowaniem terenu. To one w największej mierze decydują o niezwykłych walorach środowiskowych rzeki i jej przyległych terenów. To dzięki nim mogą egzystować zwierzęta i tysiące ptaków. Stanowią one rezerwuar i magazyn wody, wykorzystywany w okresach suszy dla zbilansowania jej niedoborów lub retencjonowania jej nadmiaru. Niepodważalne zalety terenów zalewowych w tworzeniu wyjątkowych warunków siedliskowych i środowiskowych stanowią jednocześnie poważne utrudnienia w rozwoju przestrzennym w przypadku, gdy obszary zalewowe występują na terenach zurbanizowanych – miast, osiedli i wsi lub w ich bezpośrednim sąsiedztwie, co w znacznym stopniu wpływa na ograniczenie możliwości rozwoju tych obszarów.

Celem pracy jest ocena obecnych możliwości rozwoju przestrzenno-krajobrazowego miasta nad rzeką w kontekście terenów zalewowych na przykładzie Drezdenka. W artykule dokonano analizy uwarunkowań fizjograficznych i wybranych charakterystycznych cech przestrzenno-krajobrazowych miasta i gminy Drezdenko. Ustalono zakreślenie terenów zalewowych w odniesieniu do terenów zurbanizowanych

i niezalesionych. Omówiono warunki dalszego rozwoju przestrzennego i kształtowania krajobrazu dla miasta Drezdenko.

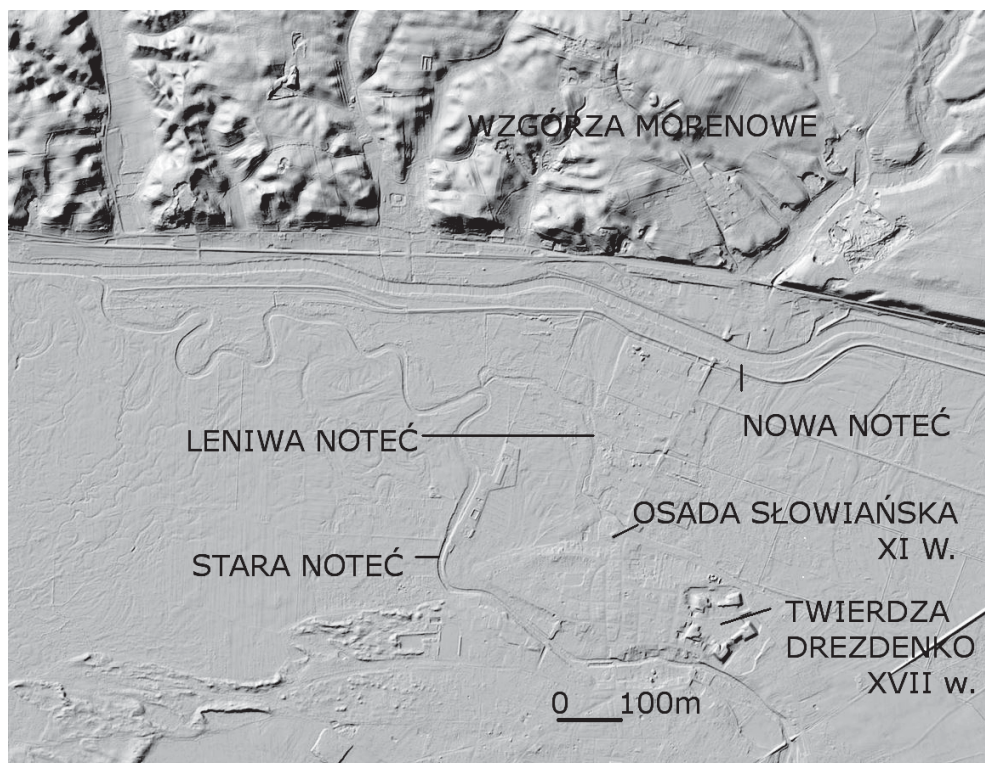
2. Rys historyczny

Początki osady datuje się na wiek XI. To prastara osada słowiańska, a w późniejszych czasach gród obronny, który odgrywał ważną rolę w początkach państwa polskiego. Wiązało się to z jego szczególnym położeniem wśród rozlewisk Noteci na skraju wzgórz morenowych. Ponadto tereny te stanowiły ważny strategicznie, północny przyczółek obszarów zamieszkiwanych przez Słowian na szlaku z Poznania w kierunku północno-zachodnim, do Stargardu i Szczecina. Po raz pierwszy w roku 1098 Gall Anonim wymienia Gród jako Drzn (!), czyli Drzen. Inne źródła podają: Dredn w roku 1234, Drizina, Dersen w roku 1251 [Marcinkowski 2013]. Późniejsze czasy to okresy ciągłych konfliktów i wojen z plemionami niemieckimi, które najeżdżały te tereny z obszarów Brandenburgii i Prus. Nasilenie konfliktu o Drezdenko między Marchią Brandenburską, Zakonem Krzyżackim i Polską przypada na wiek XIII. Zakończona klęską Zakonu Krzyżackiego bitwa pod Grunwaldem (1410) nie przyniosła jednak pozytywnego rozwiązania dla Drezdenka, które pozostało w rękach niemieckich aż do roku 1945, tj. do wyzwolenia naszych Ziemi Zachodnich [Marcinkowski 2013]. W latach 1975-1998 gmina Drezdenko należała do województwa gorzowskiego. Obecnie Drezdenko jest gminą miejsko-wiejską w województwie lubuskim w powiecie strzelecko-drezdeneckim.

3. Uwarunkowania fizjograficzne i przestrzenno-krajobrazowe

Już od zarania dziejów Drezdenko miało szczególne warunki fizjograficzne i wyjątkową lokalizację. Powstało jako prastara osada słowiańska we wczesnym średniowieczu, położona wśród gęstych lasów Puszczy Drawskiej i Noteckiej [Kusiak 2007]. Od strony północnej barierę terenową stanowiły wzgórza morenowe widoczne na rys. 1, porośnięte Puszcza Drawską, a od południa rozlewiska Noteci i gęste lasy Puszczy Noteckiej. Warunki te czyniły, że kraina i osada były praktycznie niedostępne. Według współczesnej klasyfikacji to obszar Pradoliny Toruńsko-Eberswaldzkiej i Pojezierza Dobiegniewskiego w mezoregionie Kotlina Gorzowska [Kondracki 2002].

Trudne warunki terenowe okolic do zorganizowania osady, a później miasta zdecydowały o strategicznym znaczeniu osady, a następnie miasta Drezdenka w systemie obronnym w początkowym okresie państwowości polskiej. Warunki krajobrazowe miały również szczególny wymiar. Rozległe obszary lasów i jezior oraz bogactwo gatunkowe fauny i flory czyniły tę krainę niezwykle urokliwą i tajemniczą. Do dzisiejszych czasów tereny te zachowały wysokie walory krajobrazowe i turystyczne. Obecnie uznane są za najbardziej atrakcyjny turystycznie i kulturowo obszar na styku dwóch województw: wielkopolskiego i lubuskiego, określane mia-



Rys. 1. Obecne ukształtowanie terenu oraz lokalizacje: osady słowiańskiej, Twierdzy Drezdenko i współczesnych granic miasta Drezdenko

Źródło: opracowanie Paweł Szumigała (na podstawie mapy światłocieniowej ISOK).

nem Drawieńsko-Noteckiej Krainy Turystycznej [http://www.czarnkowsko-trzcianecki.pl/asp/pliki/download/Drawiensko_Notecka_Kraina_Turystyczna_UWARUNKOWANIA.pdf]. Od zarania dziejów Drezdenko dysponowało niezwykłym potencjałem, jaki tworzyły warunki przyrodnicze, krajobrazowe i terenowe (rzeki jeziora, lasy, wzniesienia itp.). Z drugiej strony, to całe bogactwo strefy fizjograficznej i przyrodniczej stawało się jednak znacznym utrudnieniem w rozwoju przestrzennym miasta i gminy. Gmina Drezdenko należy obecnie do grupy gmin o największym udziale terenów leśnych w kraju. Lesistość gminy wraz z powierzchnią jezior wynosząca 76,7% powierzchni gminy oraz duża liczba jezior, stawów i oczek wodnych (ok. 100) stanowi w głównej mierze o charakterze turystycznym gminy [Przewodnik Gminy Drezdenko 2014]. Lasy mają również niemałe znaczenie gospodarcze [Kusiak 2007], ale obfitość terenów leśnych ma jednak ujemne strony. Obszary leśne podzieliły teren gminy na trzy strefy w układzie równoleżnikowym. Lasy zajmują strefy: północną (Puszcza Drawska) i południową (Puszcza Notecka). Środkowy pas obszaru gminy wypełniają tereny niezalesione, zlokalizowane w są-

siedztwie rzeki Noteć. Jedynie w tej strefie możliwa jest działalność rolnicza i lokalizacja terenów zurbanizowanych, których rozwój w dużej mierze nadal ograniczają rozległe tereny podmokłe, łąki i rozlewiska rzeki.

Znacznym utrudnieniem rozwoju przestrzennego gminy są obszary prawnie chronione. Ze względu na niezwykle atrakcyjne walory środowiska przyrodniczego oraz bogactwo fauny i flory większość obszarów gminy została objęta wieloma formami prawnej ochrony przyrody i krajobrazu, które pociągają za sobą szereg kolejnych ograniczeń dla rozwoju inwestycyjnego. Jediną enklawą zabudowy, dla której nie ustalono obszarów ochrony przyrody i krajobrazu, jest wieś Niegosław, położona w środkowej części gminy na południowy wschód od miasta Drezdenko. Na pozostałych terenach gminy (ok. 90% powierzchni gminy) ustalono: sześć rezerwatów przyrody, sześć obszarów Natura 2000, trzy Obszary Ochrony Krajobrazu i Zespół Przyrodniczo-Krajobrazowy oraz kilka użytków ekologicznych¹.

Tabela 1. Zestawienie powierzchni gminy i miasta, terenów zalewowych, lasów i obszarów rolnych (niezalesionych i pozostałych)

Powierzchnia obszaru	km ²	Udział w powierzchni gminy/ miasta w %
Powierzchnia gminy	399,90	100 / –
Powierzchnia terenów zalewowych dla prawdopodobieństwa występowania powodzi raz na 10, 100 i 500 lat w granicach gminy (łącznie)	43,40	10,86 / –
Powierzchnia lasów i jezior	306,60	76,7 / –
Powierzchnia obszarów rolnych (niezalesionych i pozostałych)	49,90	12,44 / –
Powierzchnia terenów zurbanizowanych gminy	11,67	2,92 / –
Powierzchnia miasta Drezdenko	10,74	2,69/ 100
Powierzchnia terenów zalewowych dla prawdopodobieństwa występowania powodzi raz na 10, 100 i 500 lat w granicach miasta Drezdenko (łącznie)	7,35	1,84 / 68,44
Powierzchnia lasów i jezior miasta Drezdenko	1,42	0,46 / 13,22
Powierzchnia obszarów rolnych (niezalesionych i pozostałych) miasta Drezdenko	1,68	0,42 / 15,64
Udział powierzchni terenów zalewowych miasta w stosunku do powierzchni terenów zalewowych gminy	–	16,64

Źródło: opracowanie Paweł Szumigała.

W ostatnich latach w pobliżu południowej granicy gminy Drezdenko i na obszarach sąsiedniej gminy Międzyzród odkryto największe w kraju złoża ropy naftowej.

¹ Dolina Dolnej Noteci (PLB088882), Puszcza Notecka (PLB300015), Puszcza Drawska (Obszar Chronionego Krajobrazu), Drezdeneckie Uroczyska (Zespół Przyrodniczo-Krajobrazowy), Jeziora Gościmskie (PLH080036), Uroczyska Puszczy Drawskiej (PLH320046), Pojezierze Puszczy Noteckiej (Obszar Chronionego Krajobrazu), Dolina Warty i Dolnej Noteci (Obszar Chronionego Krajobrazu), Bory Chrobotkowe Puszczy Noteckiej (PLH080032), Lasy Puszczy nad Drawą (PLB320016).

towej i gazu ziemnego². Od tego momentu odnotować należy kolejny aspekt rozwoju gospodarczego i przestrzenno-krajobrazowego gminy – eksploatację surowców naturalnych na dużą skalę³.

Największy problem w rozwoju przestrzennym gminy stanowią tereny zalewowe, które zgodnie z obowiązującymi przepisami [Ustawa z dnia 18 lipca 2001 r.] ustalane są dla trzech wariantów występowania powodzi: jako obszary szczególnego zagrożenia powodzią, na których prawdopodobieństwo wystąpienia powodzi jest wysokie i średnie i wynosi raz na 10 i 100 lat, oraz obszary, na których prawdopodobieństwo wystąpienia powodzi jest niskie i wynosi raz na 500 lat. W tab. 1 zawarto zestawienia powierzchni wybranych obszarów gminy i terenów zalewowych ujętych w postaci sumy obszarów trzech rodzajów zagrożenia powodziowego.

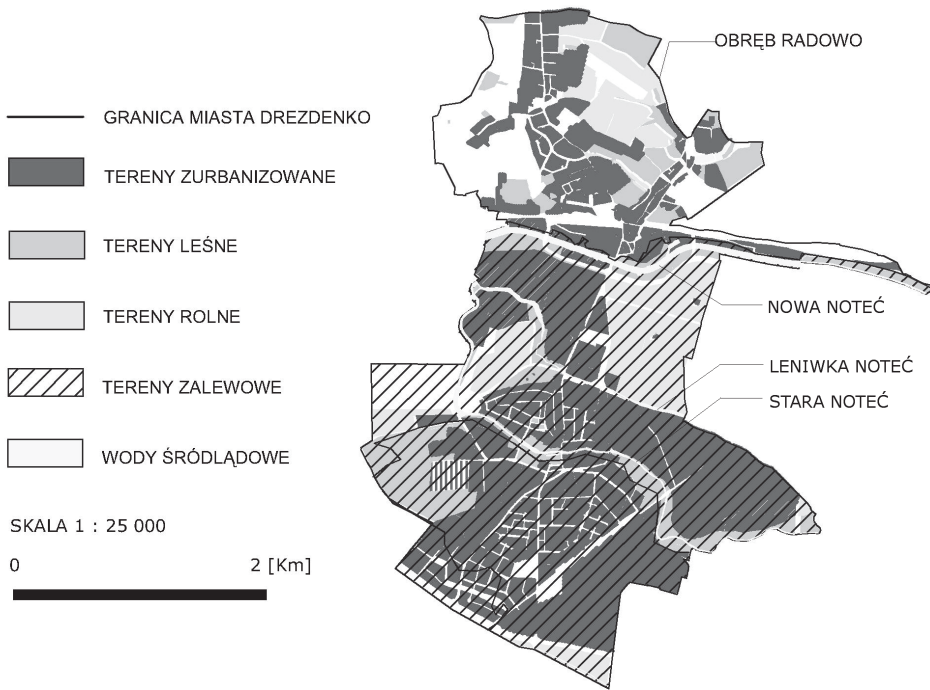
Na rys. 2 i 3 przedstawiono lokalizację i zasięg terenów zalewowych w stosunku do obszarów zurbanizowanych, leśnych, niezalesionych i rolnych.

Strefy terenów zalewowych obejmują znaczne powierzchnie gminy i miasta Drezdenko. Ponad 1/10 powierzchni gminy, w tym prawie 3/4 powierzchni miasta Drezdenko i prawie 9/10 powierzchni obszarów niezalesionych gminy, znajduje się w strefach zagrożenia powodzią. Tak duży udział powierzchni miasta i gminy, które mogą ulec zalaniu, wywołuje wiele trudnień w prowadzeniu polityki przestrzenno-krajobrazowej. Ponadto struktura zalewów nie jest jednorodna. Intensywne pofałdowanie powierzchni ujawnia liczne wyspy i wypiętrzenia terenu wolne od zagrożenia powodziowego, które tworzą amorficzną strukturę, nienadającą się do trwałego zainwestowania i zagospodarowania [Szumigała i in. 2016]. Tereny te należy uwzględnić przy kształtowaniu krajobrazu w kategoriach zieleni krajobrazowej, nieurządzonej lub terenów łąk i pastwisk. Mogą być również użytkowane okresowo w formie terenów rekreacji i sportu z niekosztownym zainwestowaniem w podstawowe elementy, urządzenia i obiekty tymczasowe związane z funkcją terenu. Natomiast istniejące na obszarach zalewowych obiekty i tereny zagospodarowane wymagają uzupełnienia lub wykonania odpowiednich zabezpieczeń w celu ochrony przed powodzią. Obowiązujące przepisy zakazują inwestowania na terenach zalewowych już na etapie warunków zabudowy [Ustawa z dnia 18 lipca 2001 r.], co w znacznym stopniu eliminuje możliwości rozwoju i niekontrolowanego inwestowania na tych obszarach. Z kolei nakłady inwestycyjne na uzupełnienia istniejących i realizację nowych zabezpieczeń przeciwpowodziowych na tak dużą skalę stanowią duże obciążenia dla budżetu gminy.

Część zabezpieczeń przeciwpowodziowych zostało już wykonanych w latach 1763-1765 przez władze niemieckie. Przekopano wówczas nowe koryto dla rzeki Noteć w odległości dwóch kilometrów na północ od obecnego starego miasta

² Udokumentowane zasoby złoża Lubiatów-Międzychód-Grotów (LMG) wynoszą około 7,25 mln ton ropy naftowej i około 7,3 mld metrów sześciennych gazu ziemnego. Większa część złoża bo około 70% znajduje się na terenie gminy Międzychód. Eksploatację złoża LMG szacuje się na około 20 lat.

³ Wydobycie docelowe: ropy 1300 t/dobę, gazu 30 000 m³/h, LPG wraz z kondensatem C5+ 144 t/dobę, siarki 120 t/dobę.

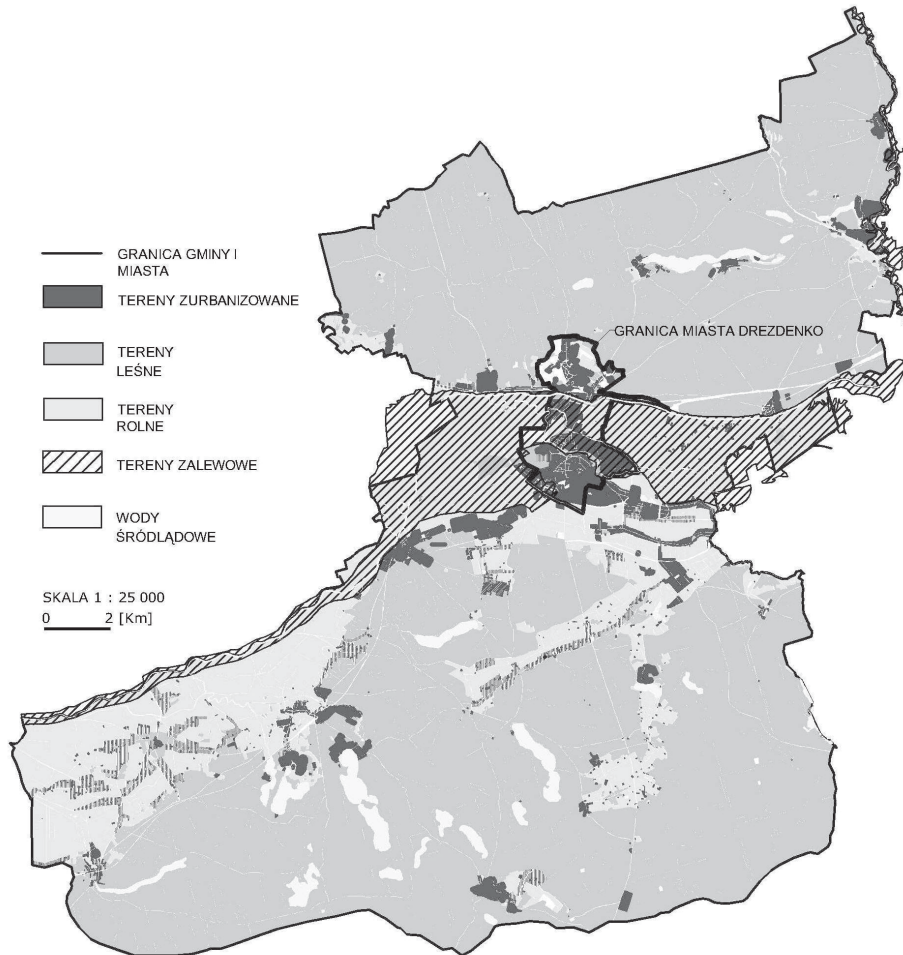


Rys. 2. Tereny zalewowe miasta Drezdenko

Źródło: opracowanie Bartosz Czarny.

w Drezdenku, które miało zabezpieczać miasto przed powodzią oraz poprawić żeglowność rzeki. Nowe koryto rzeki, zwane Nową Notecią, rozpoczyna swój bieg w Starych Bielicach położonych na wschód od Drezdenka, w miejscu, gdzie stara rzeka wykonuje zakręt w kierunku południowym i płynie dalej, meandrując w kierunku starego miasta. Nowy kanał ma prosty, równoleżnikowy przebieg w kierunku zachodnim do miejscowości Klesno, gdzie ponownie łączy się ze Starą Notecią, która kieruje się najpierw na północ, a następnie zmienia kierunek na południowo-zachodni. W tym okresie wykonano również drogę na nasypie ze Starych Bielich do Klesna po stronie południowej Nowej Noteci, która stanowi obecnie wał przeciwpowodziowy. Nowe koryto rzeki Noteć miało również znaczenie strategiczne, ponieważ stanowiło naturalną ochronę (przeszkodę terenową) od strony północnej i za pośrednictwem rozgałęzień koryta rzeki (dawniej Leniwa Noteć, a obecnie Leniwka Noteć) zasilalo w wodę fosę twierdzy Drezdenko, której lokalizację ustalono w XVII wieku po wschodniej stronie miasta w sąsiedztwie Starej Noteci (rys. 4). W okresie przed II wojną światową w latach 1932-1945 władze niemieckie zaplanowały kolejną budowę specjalnej infrastruktury inżynierskiej – jazu w korycie rzeki

Noteć [Sadowski 2011], która miała spełniać rolę tamy przeciwpowodziowej dla miasta i okolic Drezdenka (rys. 5).



Rys. 3. Tereny zalewowe gminy Drezdenko

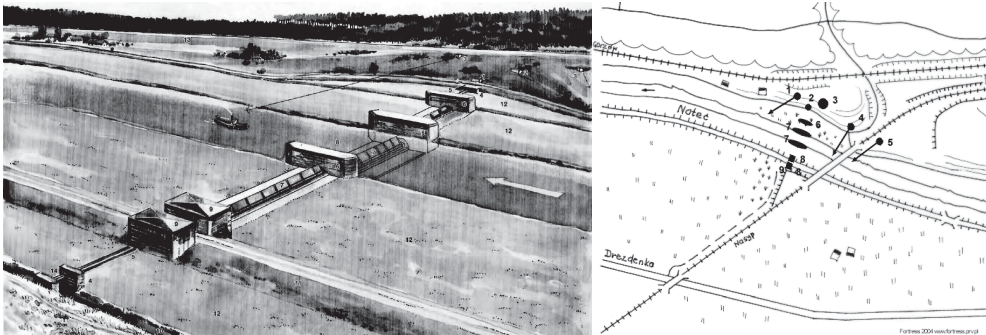
Źródło: opracowanie Bartosz Czarny.



Rys. 4. Widok na miasto Drezenko od strony północnej w kierunku Starej Noteci (od lewej). Twierdza Drezenko i nowe koryto Noteci

Źródło: https://www.google.pl/imgres?imgurl=http%3A%2F%2Fwww.drezenko.pl%2Fgrafika%2C711%2C-.jpg&imgrefurl=http%3A%2F%2Fwww.drezenko.pl%2F93%2Czdjecia-lotnicze-drezenka-i-okolic.html&docid=EsyZzjE1Yd_a6M&tbnid=Xs8hrD-Nqrtzj1M%3A&w=1024&h=768&hl=pl&bih=519&biw=754&ved=0ahUKEwikndL-pKjNAhVIAZoKHeBUB78QMwgdKAAwAA&iact=mrc&uact=8; opracowanie Paweł Szumigała na podstawie mapy historycznej z 1941 r. pozyskanej z Archiwum Map Zachodniej Polski.

Inwestycja została prawie dokończona, lecz pod koniec II wojny światowej jaz został wysadzony. Do naszych czasów zachowały się jedynie ruiny i fragmenty mechanizmów jazu (rys. 5 i 6).



Rys. 5. Wizualizacja projektowa jazu (od lewej). Schemat lokalizacji elementów jazu na Noteci

Źródło: <https://lh3.googleusercontent.com/LEMA3B0UjEKC-6gWbS-RNfbR-4ZoQecFQ8tYDeyWt14MvGa6T4MEm2Ab6L6kyYME96u=s149>; http://1.bp.blogspot.com/_oliQ6EMKND4/SgBx9Dx2drI/AAAAAAAAAEg/bmcc3egk-B0/s1600-h/mapa_jazdrezenko_2_560.gif.



Rys. 6. Ruiny jazu na Noteci

Źródło: https://lh3.googleusercontent.com/9-fIGQtoKggN9WcnFgzblI59Xlw1_jabcMJC6reh44EkrZ-N276lvZluklwcC4I5I4EEkBg=s114; <https://lh3.googleusercontent.com/EldvyNtbMLhKyJv-cRNWVAKADEKUe9U0sfWbNchYhbazrOdyd6ACg0HGhjzeI0zmi9wqhQ=s85>.

4. Ocena możliwości rozwoju przestrzennego miasta i gminy

Warunki terenowe i lokalizacja miasta Drezdenka niejako same zdecydowały o kierunkach i obszarach, na których rozwój przestrzenny miasta może się odbywać bez ryzyka powodzi. Są to tereny wzgórz morenowych na północ od Nowej Noteci, które we wczesnych okresach historii miasta miały znaczenie głównie obronne. Obecnie stanowią atrakcyjne tereny dla zabudowy mieszkaniowej i terenów rekreacji i zieleni miejskiej. Utrudnieniem, a jednocześnie walorem krajobrazowym są znaczne różnice wysokości terenu rzędu kilkunastu metrów, występujące na tych obszarach, co sprawia, że nie nadają się one do lokalizacji funkcji przemysłowych i produkcyjnych. Jedynie niewielkie zakłady usługowe mogą być lokalizowane w tym trudnym terenie. Dla zabudowy mieszkaniowej sytuacja ta, ze względu na możliwość wyeliminowania i ograniczenia emisji zanieczyszczeń oraz hałasów przemysłowych, jest niezwykle korzystna. Znaczne utrudnienie stanowi jednak w tym wypadku realizacja infrastruktury technicznej i drogowej do obsługi osiedli mieszkaniowych. Właśnie ze względu na te trudności władze miasta i gminy ograniczyły wielkość planowanych obszarów zabudowy mieszkaniowej w rejonie północnym Drezdenka (obwód Radowo), co zostało zapisane w projekcie Zmiany Studium Uwarunkowań i Kierunków Zagospodarowania Przestrzennego Miasta i Gminy Drezdenko z roku 2016. Na pozostałych obszarach miasta planowane są działania mające na celu zachowanie i przebudowę istniejących struktur miesz-

kaniowo-usługowych, usprawnienie systemu komunikacji drogowej oraz zagospodarowanie terenów przybrzeżnych na cele rekreacji, zieleni publicznej oraz usług z tym związanych. Zostały również ustalone lokalizacje terenów dla rozwoju funkcji przemysłowo-usługowych, lecz ich zakres nie jest duży w związku z małą powierzchnią obszarów nieobjętych formami ochrony prawnej. Lokalizacje te ustalono w większości na terenach obrębu Niegosław w sąsiedztwie planowanej i częściowo zrealizowanej południowej obwodnicy miasta Drezdenko. Znaczna część terenów miejskich nadal pozostanie w postaci rezerw oraz terenów zalewowych o funkcji zieleni krajobrazowej i nieurządzonej. Planowane jest wykorzystanie i ponowne zagospodarowanie nieużytkowanego i pozbawionego wody fragmentu koryta Starej Noteci. Planowane tam są tereny zieleni miejskiej i wypoczynku, które mogą stanowić element przestrzenny zabezpieczający na wypadek powodzi [Szumigala, Czarny, Ginko 2016].

Szczególnie ważnym aspektem rozwoju miasta i gminy jest nadal krajobraz. Specyfiką miasta i gminy Drezdenko jest kontrast krajobrazów występujących w strefach dużego zalesienia: północnej i południowej w stosunku do strefy środkowej charakteryzującej się rozległymi obszarami łąk, pól i obszarów nieurządzonej zieleni przyrodnej. Właśnie ten kontrast i odmienność oraz różnorodność krajobrazowa stanowią o wysokich walorach przestrzenno-krajobrazowych gminy. Ograniczenia możliwości rozwoju terenów zurbanizowanych w tym wypadku stanowi naturalną ochronę krajobrazu gminy. Mimo że sytuacja ta obecnie wpływa na ograniczenie podatków pozyskiwanych ze stref zurbanizowanych, to w efekcie końcowym może się przyczynić jednak do korzystnego bilansu ekonomicznego gminy na skutek rozwoju tych dziedzin gospodarki, które związane są z walorami krajobrazowymi.

Aktualnymi kierunkami rozwoju gminy, które w tej sytuacji mogą zapewnić dalszy rozwój miasta i gminy są: rolnictwo i turystyka w szerokim tego słowa znaczeniu. Obecnie gmina nie ma odpowiedniej infrastruktury turystycznej, która mogłaby zaspokoić różnorodne rodzaje i potrzeby większej liczby turystów. Charakter gminy i wyjątkowość jej walorów krajobrazowo-środowiskowych powinny zdecydować o bardziej intensywnym zagospodarowaniu turystycznym, przeznaczonym do uprawiania turystyki wieloaspektowej i wielotematycznej dla różnych grup wiekowych. W gminie istnieje znaczny potencjał do realizowania turystyki: sentymentalnej, militarnej, krajoznawczej, przyrodniczej, rybackiej, indywidualnej, zbiorowej, konnej, rowerowej, wodnej, zbieraczy grzybów i wielu innych typów turystyki. Rolnictwo w tym przypadku może stanowić dobre uzupełnienie również dla rozwoju turystyki. Rozwój rolnictwa ekologicznego, lokalnego oraz gospodarstw agroturystycznych o różnym profilu gospodarowania i bazy noclegowej oraz oferowanych atrakcji kulinarnych, kulturowych, rekreacyjnych, sportowych itp. może stanowić interesującą dla mieszkańców okolicznych miast i województw atrakcję turystyczną i propozycję spędzania wolnego czasu oraz wypoczynku. Ważne są również aspek-

ty: dydaktyczny, krajoznawczy i naukowo-badawczy, które również mogą znacznie wzbogacić ofertę turystyczną miasta i gminy.

5. Zakończenie

Możliwości i kierunki rozwoju miasta i gminy Drezdenko są zależne w dużej mierze od rzeki Noteć, uwarunkowań fizjograficznych, przyrodniczych i krajobrazowych. Dobrze ilustruje tę sytuację wielkość terenów zalewowych oraz obszarów prawnie chronionych na terenie gminy i miasta. Już na etapie sporządzania dokumentów planistycznych, będących podstawą kierunków rozwoju gminy, zapisano wiele ograniczeń i obostrzeń w zakresie rozwoju gospodarczego, przestrzennego i krajobrazowego. W tej sytuacji szansą rozwoju staje się gałąź turystyki [*Dolina Noteci* 2001] i eksploatacja surowców naturalnych, które powinny odbywać się z poszanowaniem środowiska i wartości kulturowo-krajobrazowych. Gmina jest zasobna w bardzo dogodne warunki krajobrazowo-środowiskowe do uprawiania wszelkiego rodzaju turystyki biernej i czynnej. Wymaga to jednak nakładów inwestycyjnych na rozbudowę odpowiedniej infrastruktury turystycznej i bazy noclegowo-gastronomicznej. Gminę Drezdenko, z jej niepowtarzalnymi walorami, należy traktować jako dobro społeczne oraz ostoję wartości przyrodniczych, kulturowych i krajobrazowych. Natomiast eksploatacja surowców naturalnych oraz rozwój gospodarczy należy realizować zgodnie z założeniami rozwoju zrównoważonego.

Literatura

- Bojarski A., Jeleński J., Jelonek M. i in., 2005, *Zasady dobrej praktyki w utrzymaniu rzek i potoków górskich*, Ministerstwo Środowiska, Departament Zasobów Wodnych, Warszawa.
- Dolina Noteci*, 2001, *Analiza możliwości wykorzystania doliny Noteci do celów turystycznych i gospodarczych*, Wielkopolskie Biuro Planowania Przestrzennego w Poznaniu, Pracownia Terenowa w Pile, Piła.
- Drawieńsko-Notecka Kraina Turystyczna*, Wielkopolskie Biuro Planowania Przestrzennego w Poznaniu, [http://www.czarnkowsko-trzcianecki.pl/asp/pliki/download/Drawiensko_Notecka_Kraina_Turystyczna_UWARUNKOWANIA.pdf](http://www.czarnkowsko-trzcianecki.pl/asp/pliki/download/Drawienskotrzczaniecki.pl/asp/pliki/download/Drawiesko_Notecka_Kraina_Turystyczna_UWARUNKOWANIA.pdf) (12.06.2016).
- Duszyński R., 2007, *Ekologiczne techniki ochrony brzegów i rewitalizacja rzek*, Inżynieria Morska i Geotechnika, nr 6, s. 341-351, http://www.pg.gda.pl/~rdusz/pliki/imig_06_2007.pdf (12.06.2016).
- http://www.czarnkowsko-trzcianecki.pl/asp/pliki/download/Drawiesko_Notecka_Kraina_Turystyczna_UWARUNKOWANIA.pdf.
- https://lh3.googleusercontent.com/9-flGQtoKggN9WcnFgzBI159Xlw1_jabcMJC6reh44EkrZn-276lvZlklwC4I5I4EEkBg=s114.
- <https://lh3.googleusercontent.com/EldvyNtbMLhKyJvcRNWVAkADEKUE9U0sfWbNchYhbazROdyd6ACg0HGhjel0zmi9wqhQ=s85>.
- <https://lh3.googleusercontent.com/IEMA3B0OujEKC-6gWbS-RNfbR-4ZoQecFQ8tYDeyWt14MvGa6T4ME2Ab6L6kyYME96u=s149>.

- http://1.bp.blogspot.com/_oliQ6EMKND4/SgBx9Dx2drI/AAAAAAAAAEg/bmcc3egk-B0/s1600-h/mapa_jazdrezdenko_2_560.gif
- https://www.google.pl/imgres?imgurl=http%3A%2F%2Fwww.drezdenko.pl%2Fgrafika%2C711%2C-.jpg&imgrefurl=http%3A%2F%2Fwww.drezdenko.pl%2F93%2Czdjecia-lotnicze-drezdenka-i-okolic.html&docid=EsyZzjE1Yd_a6M&tbnid=Xs8hrDNqrtzj1M%3A&w=1024&h=768&hl=pl&bih=519&biw=754&ved=0ahUKewikndL-pKjNAhVIAZoKHeBU B78QMwgdKAAwAA&iact=mr&uact=8
- Kondracki J., 2002, *Geografia regionalna Polski*, Wydawnictwo Naukowe PWN, Warszawa, s. 441.
- Kusiak W., 2007, *Program Gospodarczo-Ochronny dla Leśnego Kompleksu Promocyjnego Puszcza Nadnotecka*, Urząd Miasta i Gminy Międzychód.
- Olszewski M., Wajrak A., 2014, *Tragedia polskich rzek. Pogłębiajmy je, oczyszczamy, otaczamy wałami – bez sensu*, http://wyborcza.pl/1,75400,15955980,Tragedia_polskich_rzek__Poglebiamy_je__oczyszczamy_.html (12.06.2016).
- Przewodnik Gminy Drezdenko*, 2014, Urząd Miejski w Drezdenku, Omega reklama, Niegosław.
- Przyjazne naturze kształtowanie rzek i potoków – praktyczny podręcznik*, 2006, Polska Zielona Sieć, Wrocław–Kraków.
- Sadowski J. (red.), 2011, *Fortyfikacje Pozycji Pomorskiej 1932-1945. Odcinek Drezdenko i jaz na Noteci*, Pozycja Pomorska: studia nad dziejami fortyfikacji w dolinie Noteci, materiały z konferencji 21 maja 2011, Infort, Gliwice, s. 97.
- Szumigała P., Czarny B., Ginko Ł., 2016, *Zmiana studium uwarunkowań i kierunków zagospodarowania przestrzennego Gminy Drezdenko*, Urząd Miejski w Drezdenku, Drezdenko.
- Ustawa z dnia 27 marca 2003 r. o planowaniu i zagospodarowaniu przestrzennym, DzU 2015, poz. 199 ze zm.
- Ustawa z dnia 18 lipca 2001 r. Prawo wodne, DzU 2001, nr 115, poz. 1229 ze zm.