

Aleksandra Galka

Uniwersytet im. Adama Mickiewicza w Poznaniu
e-mail: alegal@st.amu.edu.pl

**OCHRONA KSZTAŁTU WSI –
CZY WARTO WŁĄCZAĆ OBSZARY WIEJSKIE
DO GRANIC ADMINISTRACYJNYCH
OKOLICZNYCH MIAST?**

**PROTECTIONS OF A VILLAGE LAYOUT –
IS IT WORTH INCLUDING RURAL AREAS
TO NEARBY TOWNS**

DOI: 10.15611/pn.2018.504.03

Streszczenie: Zachowanie morfogenetycznego układu obszarów wiejskich położonych w bliskim sąsiedztwie miast to problem coraz bardziej zauważalny w układzie przestrzennym polskich wsi. W pracy porównano obszar wiejski Swołowo w bliskiej odległości od Słupska (woj. pomorskie) z przyłączoną w 2010 r. do Koszalina (woj. zachodniopomorskie) wsią Jamno. Głównym celem publikacji jest określenie wpływu włączenia obszarów wiejskich na ich układ przestrzenny i ochronę układu morfogenetycznego. Problematykę tę zaprezentowano za pomocą opracowań kartograficznych, analizy *desk research* oraz inwentaryzacji obu obszarów. Dokonano interpretacji dokumentów planistycznych oraz analizy wszelkich pism dotyczących ochrony zabytków na różnych szczeblach. Przy prezentacji argumentów za i przeciw włączeniu obszarów wiejskich wykorzystano zarówno informacje z przeszłości, jak i aktualne. W świetle zaprezentowanych materiałów wybrano optymalne metody ochrony morfogenetycznego kształtu wsi zarówno dla Jamna, jak i Swołowa.

Słowa kluczowe: typ morfogenetyczny wsi, skansen, walory architektoniczne, kultura

Summary: Preserving the morphogenetic character of the system of rural regions surrounding cities is becoming a much more visible issue in the zoning of Polish villages. In this paper we compare the rural region of Swołowo (situated in the vicinity of Słupsk – Pomeranian Voivodeship) with Jamno, a former village, since 2010 within the area of Koszalin (West Pomeranian Voivodeship). The main goal of this publication is to determine the impact of incorporation of rural areas into cities on their zoning and how it affects their morphogenetic character. We present the problem in terms of cartographic analysis, desk research and stocktaking of the aforementioned areas. We interpret zoning plans together with an analysis of all the documents pertaining to all levels of conservation of historic heritage. Considering the pros and cons of incorporating rural areas into bigger cities we have reviewed past and present data. Based on the research presented here we have identified optimal solutions for protecting the morphogenetic character of Jamno and Swołowo.

Keywords: morphogenetic type of village, open-air museum, architectural qualities, culture.

1. Wstęp

Tematyka ochrony kształtu wsi jest problematyką ujętą w literaturze w sposób bardzo szeroki. Jak sama nazwa wskazuje, związana jest z obszarami wiejskimi, a tym samym z ich rozwojem. W literaturze jest ona bardzo popularna, aczkolwiek w ciągu ostatnich lat zauważyć można działania mające na celu rewitalizację. W wielu przypadkach odbiega ona od historii, kultury czy tradycji miejsca.

W niniejszym artykule zaprezentowano były obszar wiejski Jamno oraz wieś Swołowo. Są to miejscowości położone w województwach północnej Polski (woj. zachodniopomorskie oraz pomorskie). Zarówno Jamno, jak i Swołowo położone są w niewielkiej odległości od ośrodków miejskich średniej wielkości. Dlatego też zgodnie z istniejącymi trendami wpływ miasta powinien być widoczny. Ponadto łączy je kształt wsi oraz podobny okres powstania.

Jak wcześniej wspomniano, dawna miejscowość Jamno położona jest w województwie zachodniopomorskim, obecnie w granicach administracyjnych Koszalina. Od północy graniczy z byłą wsią Łabusz (obecnie wraz z Jamnem tworzą osiedle Jamno-Łabusz) i jeziorem Jamno, natomiast od południa z Koszalinem; na zachodzie z oddalonymi o kilka kilometrów Mścicami, natomiast od wschodu z miejscowością Skwierzynka. Nietypowy kształt wsi Jamno zawdzięcza okresowi powstania (około 1224 r.) oraz ulokowaniu na trudnych terenach bagiennych. Z tego powodu w wiekach ubiegłych mieszkańcy byli całkowicie zdani na siebie. Dlatego też na tych terenach mieszkańcy rozwijali umiejętności związane z rzemiosłem, które stały się podwaliną powstania kultury jamneńskiej [Buczek 1965; Muszyński 1978].

Swołowo natomiast położone jest w województwie pomorskim w odległości około 14 km od Słupska. Od północy graniczy z wsią Krzemienice, natomiast od południa z miejscowością Gać; na zachodzie z Pieszczem, a od wschodu z wsią Bruskowo Małe. Wszystkie wymienione obszary wiejskie oddalone są od analizowanej miejscowości o około 2 km. Ponadto należy nadmienić, że wieś zachowała swój owalny kształt dzięki wielowiekowej izolacji, podobnie zresztą jak Jamno. W tym przypadku spowodowane to było zbudowaniem dopiero pod koniec XVIII w. drogi łączącej Słupsk z Darłowem, która powstała w kilometrowej odległości od analizowanej w artykule wsi. Dlatego też Swołowo przez wieki pozostało na uboczu, z dala od ruchliwych tras komunikacyjnych. Należy tutaj nadmienić, iż pierwsze wzmianki o obszarze wiejskim pochodzą już z 1230 roku [Mazur 2008].

2. Metody pracy

W niniejszym artykule skupiono się na kilku wybranych metodach badawczych zarówno o charakterze jakościowym, jak i ilościowym. Główną z nich jest procedura zapisu wstecznego, która wspomagana jest analizą danych zastanych, tj. wszelkich materiałów kartograficznych oraz publikacji powstałych w latach i w wiekach ubiegłych. Wykorzystano ją we wszystkich punktach pracy. Wcześniej wymienioną me-

toдę uzupełniono o szeroko pojęte studia literaturowe wraz z analizą dokumentów archiwalnych o charakterze oficjalnym, *case study* (studium przypadku) i ogólną analizą treści, którą uzupełniono o inwentaryzację. Dzięki badaniom terenowym możliwa była prezentacja obecnego wyglądu dawnego obszaru wiejskiego Jamno oraz wsi Swołowo.

3. Ustalenia terminologiczne

Ze względu na podjętą problematykę konieczne jest wyjaśnienie kluczowego pojęcia, jakim jest postrzeganie kształtu wsi oraz docelowo jego klasyfikacji w ramach morfogenetycznego układu obszarów wiejskich. Z uwagi na bogatą historię poszczególnych regionów Polski kwestia ta wymaga bardzo dokładnych badań poprzedzonych analizą wielu czynników mających wpływ na współczesny wygląd polskiej wsi. Z tego tytułu na samym początku określenia kształtu wsi należy przeanalizować dwie grupy czynników: społeczne oraz fizyczno-geograficzne [Zaborski 1927]. Pierwsze z nich wynikają z zachowań społecznych, kultury, relacji wewnątrz jednostki, panującego ustroju oraz struktury. Natomiast wpływ klimatu, rzeźby terenu, stosunków wodnych, roślinności wchodzi w skład bodźców fizyczno-geograficznych. Ponadto B. Zaborski w swojej publikacji wyróżnia cztery typy kształtów wsi. Są to:

- miejscowości powstałe przed kolonizacją niemiecką (do XIII w.) – okrągła, okolnica, owalnica, ulicówka, wieś wielodrożna, wieś luźna, widlica,
- obszary wiejskie wywodzące się z kolonizacji na prawie niemieckim (od XIII w.), scalania (od XVI w.) i parcelacji nowożytniej – łańcuchówka, szeregówka, rzędówka, wieś regularna o kształcie promieniowych figur geometrycznych,
- wsie powstające drogą osadnictwa północno-polskiego w XIV i XVI w. – ulicowe, placowe, przysiółek bezkształtny,
- osady samotnicze, pochodzące głównie z czasów nowożytnych – osiedla nowsze (osadnictwo jednodworcze).

Klasyfikację typów morfogenetycznych wsi poruszano również w pozycjach innych cenionych autorów. Omawiając podejście B. Zaborskiego, postanowiono krótko zaprezentować dwa inne podziały stworzone przez H. Szulc oraz M. Kiełczewską-Zaleską. Klasyfikacje nawiązują do okresów historycznych, podobnie zresztą, jak w przypadku pierwszej z wymienionych autorek. Według H. Szulc [1988, s. 12] wyróżniono podział na dwie grupy – stare i nowsze wsie. Do pierwszej z nich zaliczono: okolnicę, owalnicę, ulicówkę i wielodrożnicę, a do drugiej grupy przydzielono: łańcuchówkę, rzędówkę, szeregówkę i wieś samotniczą. Natomiast podział zaprezentowany przez drugą z autorek jest bardziej ogólny. Wyróżniła ona dwie grupy osiedli: nieregularne, powstające (do początku XV w.) w sposób ewolucyjny i planowane (zakładane w okresie lokacji na prawie czynszowym, czyli niemieckim) [Kiełczewska-Zaleska 1956].

4. Powiązania pomiędzy Jamnem i Swołowem a pobliskimi obszarami miejskimi

Oddziaływanie miasta na obszary wiejskie jest w czasach współczesnych coraz bardziej zauważalne. Wynika to chociażby z kwestii związanych z fazą rozwoju danej jednostki miejskiej, a tym samym z procesem urbanizacji [Parysek 2005].

W przypadku Jamna jest to szczególnie istotne ze względu na przyłączenie byłego obszaru wiejskiego wraz z sąsiednią miejscowością Łabusz do granic administracyjnych miasta w 2010 roku. Obszary wiejskie od tego czasu tworzą osiedle miejskie – Jamno-Łabusz, zatem wpływ wóldarży miasta poprzez podejmowane inwestycje i decyzje administracyjne jest tutaj szczególnie widoczny. Przypuszczać można, iż gdyby nie atrakcyjne położenie geograficzne nad jeziorem Jamno oraz potencjał turystyczny samej miejscowości, byłaby ona nadal samodzielną jednostką należąca do gminy wiejskiej Będzino.

Zupełnie inaczej prezentuje się związek pomiędzy Swołowem a Słupskiem. Pomimo podobnej, jak w przypadku Jamna, odległości od średniego ośrodka miejskiego wieś zachowała swój własny charakter. Nadal wchodzi w skład gminy wiejskiej Słupsk, która bez ingerencji miasta dba o ład przestrzenny (definicja w rozumieniu J.J. Paryska) [Parysek 2007] i wszelkie kwestie związane z rozwojem miejsca oraz pielęgnowaniem dziedzictwa kulturowego zachowanego głównie poprzez budownictwo szachulcowe [*Studium uwarunkowań i kierunków zagospodarowania przestrzennego gminy Słupsk ...* 2014, s. 19].

5. Analiza dokumentów planistycznych dla centralnej części obecnego osiedla Jamno-Łabusz oraz wsi Swołowo

Planowanie przestrzenne zarówno w jednostkach miejskich, jak i wiejskich ściśle związane jest z dokumentami planistycznymi. W polskiej nomenklaturze prawnej istnieją dwa takie dokumenty. Zgodnie z treścią najważniejszego dokumentu planistycznego w Polsce, jakim jest ustawa z dnia 23 marca 2003 roku o planowaniu i zagospodarowaniu przestrzennym, są to: studium uwarunkowań i kierunków zagospodarowania przestrzennego, które jest dokumentem określającym politykę przestrzenną gminy [Ustawa z 27 marca 2003, art 9], oraz miejscowy plan zagospodarowania przestrzennego, który ustala poprzez swoją treść przeznaczenie poszczególnych terenów oraz ich zagospodarowanie [Ustawa z 27 marca 2003, art 14].

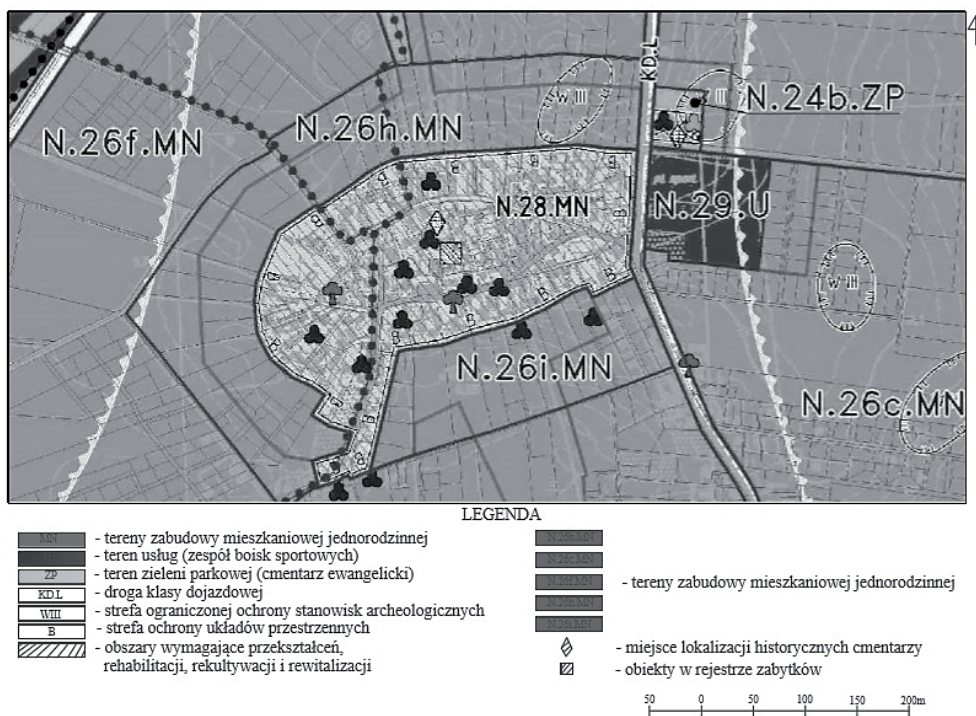
Zarówno obecne osiedle Jamno-Łabusz, a dokładnie rzecz ujmując, jego centralna część, jak i wieś Swołowo ujęto w dokumentach planistycznych. Ze względu na szczegółowość zapisu przeanalizowano je na szczeblu lokalnym, tj. gminy wiejskiej Słupsk oraz miasta Koszalin.

W przypadku Jamna zapisy w dokumencie określającym politykę przestrzenną dotyczą kwestii związanych z krajobrazem kulturowym, atrakcyjności turystycznej, ochrony układów przestrzennych oraz rewitalizacji. Otóż wóldarże miasta zdają so-

bie sprawę z wysokich walorów historycznego układu ruralistycznego, utrzymania tożsamości kulturowej poprzez zachowanie zabytkowych budynków oraz potrzeby ochrony układu przestrzennego m.in. przez rewitalizację [Studium uwarunkowań i kierunków zagospodarowania przestrzennego miasta Koszalin ... 2014]. Brakuje jednak powiązania układu ruralistycznego wynikającego z ukształtowania powierzchni i historii miejsca z kwestiami związanymi z kulturą oraz turystyką.

Ponadto centralną część osiedla Jamno-Łabusz zakwalifikowano jako obszar będący w trakcie sporządzania miejscowego planu zagospodarowania przestrzennego [Studium uwarunkowań i kierunków zagospodarowania przestrzennego miasta Koszalin ... 2014, s. 41]. Dlatego też zgodnie z zapisem analizowanego dokumentu już 30 października 2014 r. przystąpiono do sporządzenia miejscowego planu zagospodarowania przestrzennego dla obszaru Jamno-Centrum w Koszalinie [Uchwała nr XLIX/711/2014 Rady Miejskiej w Koszalinie z dnia 30 października 2014]. Obecnie projekt miejscowego planu zagospodarowania przestrzennego jest w fazie uzgodnień. Ma być udostępniony do publicznego wglądu na przełomie września-października bieżącego roku (stan na lipiec 2017 r.).

Ze względu na brak planu miejscowego postanowiono dokładnie przeanalizować zapisy studium oraz jego część graficzną, związane z kierunkami rozwoju.

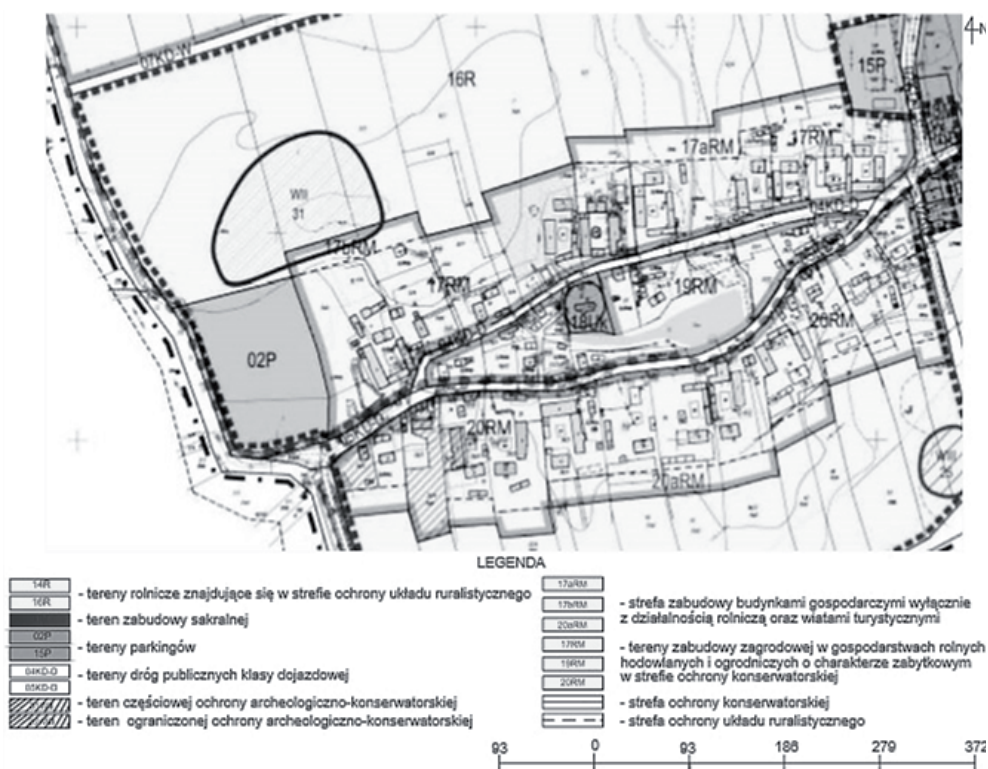


Rys. 1. Kierunki rozwoju miejscowości Jamno

Źródło: [Studium uwarunkowań i kierunków zagospodarowania przestrzennego miasta Koszalin ... 2014].

Analizując rys. 1, zauważono, że pomimo wcześniej wymienionych zapisów w treści studium oraz potrzeby objęcia centralnego obszaru Jamno rewitalizacją, przeznaczenie terenów wokół historycznego układu wsi (strefa ochrony układów przestrzennych B) w sposób znaczący zaburza okolicowo-owalnicowy kształt Jamna. Niestety niekontrolowana zabudowa ekstensywna wprowadzona na tereny byłego obszaru wiejskiego w przyszłości może znacząco zdeformować historyczny kształt wsi. Ponadto zauważono monofunkcyjność obszaru wynikającą z przeznaczenia największej powierzchni terenów pod zabudowę mieszkaniową jednorodzinną (MN). Tereny przeznaczone pod inne funkcje występują w formie usług (U), czyli boiska sportowego, oraz zieleni urządzonej (ZP), tj. cmentarza ewangelickiego zlokalizowanego we wschodniej części analizowanego obszaru. Optymistycznym akcentem natomiast jest uwzględnienie trzech zabytków wpisanych do rejestru zabytków, które uwzględniono w późniejszym rozdziale pracy.

Swołowo natomiast jako stolica „Krainy w Kratę” [Muzeum Pomorza Środkowego w Słupsku 2009] bardzo silnie uwzględniona jest w dokumencie polityki prze-



Rys. 2. Miejscowy plan zagospodarowania przestrzennego w obrębie Swołowo w gminie Słupsk

Źródło: [Miejscowy plan zagospodarowania przestrzennego ... 2013].

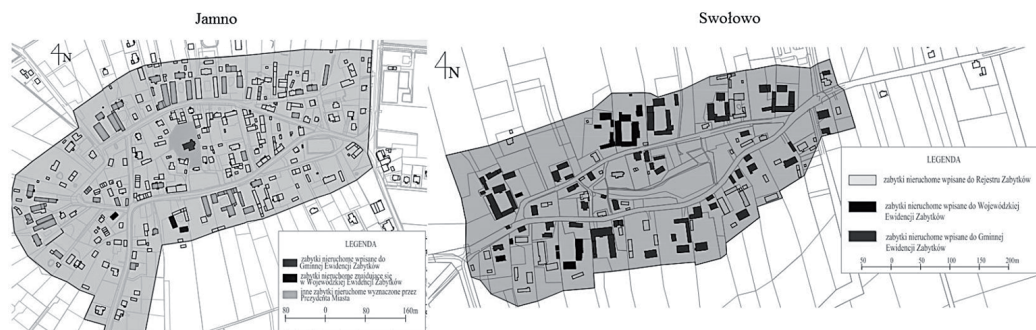
strzennej gminy Słupsk. Ponadto cały teren wsi objęty jest dokumentem zagospodarowania przestrzennego.

W studium miejscowości ujęto także części związane z turystyką i walorami kulturowymi. Szczególnie omówione są kwestie związane z ochroną układu ruralistycznego oraz szeroko pojętej kultury. Dlatego też te kwestie poruszono w części związanej z kierunkami zagospodarowania przestrzennego. Najważniejsze punkty związane są z ochroną i odnową charakterystycznego dla regionu dziedzictwa kulturowego, rewitalizacją układów przestrzennych oraz objęciem ochroną miejsc o wartościach wyjątkowych poprzez zapisy w miejscowych planach zagospodarowania przestrzennego i powołanie parku kulturowego [*Studium uwarunkowań i kierunków zagospodarowania przestrzennego gminy Słupsk ...* 2014]. Wedle zapisów z miejscowego planu zagospodarowania przestrzennego cały obszar wiejski objęto strefą ochrony konserwatorskiej historycznego układu ruralistycznego. Ponadto Swołowo wchodzi w skład zespołu przyrodniczo-krajobrazowego „Kraina w Kratę w Dolinie Moszczeniczki”.

Analizując szczegółowe zapisy planu dotyczące obszaru objętego rysunkiem (rys. 2), zaobserwowano, że centralny obszar wsi znajduje się w strefie ochrony układu ruralistycznego (tereny rolnicze 14R, 16R). Największą powierzchnię natomiast zajmuje strefa zabudowy budynkami gospodarczymi oraz wiatami turystycznymi (17aRM, 17bRM, 20aRM). Najważniejszym elementem zagospodarowania przestrzennego i ochrony kształtu wsi jest obszar zabudowy zagrodowej w gospodarstwach rolnych o charakterze zabytkowym w strefie ochrony konserwatorskiej. Właśnie ten obszar obejmują najbardziej restrykcyjne przepisy dotyczące powierzchni zabudowy, architektury nowo powstałych budynków oraz uzgodnień wszelkich prac remontowo-budowlanych z instytucją, jaką jest Wojewódzki Konserwator Zabytków Delegatura w Słupsku. Ponadto urzędnicy wzięli pod uwagę potrzeby turystów odwiedzających filię Muzeum Pomorza Środkowego wraz z Zagrodą Albrechta na czele poprzez zapewnienie miejsc postojowych w formie parkingów oraz zapisów dotyczących stworzenia bazy noclegowej i gastronomicznej.

6. Analiza zabytków nieruchomości

Analizując temat związany z ochroną kształtu wsi, należy pamiętać o zabytkach nieruchomości, które podlegają ochronie zarówno w Jamnie, jak i Swołowie. Zgodnie z treścią ustawy z dnia 23 lipca 2003 r. o ochronie zabytków i opiece nad zabytkami istnieje wiele form ochrony zabytków [Ustawa z 23 lipca 2003, art. 7]. Najważniejsze z nich to m.in. wpis do rejestru zabytków, utworzenie parku kulturowego oraz ustalenia w miejscowych planach zagospodarowania przestrzennego, decyzjach o warunkach zabudowy i decyzjach celu publicznego. Ponadto najważniejszymi dokumentami dotyczącymi ochrony zabytków są wojewódzka i gminna ewidencja zabytków. Właśnie zapisy tych dwóch dokumentów respektowane są w obu analizowanych miejscowościach.



Rys. 3. Zabytki nieruchome w Jamnie i Swołowie

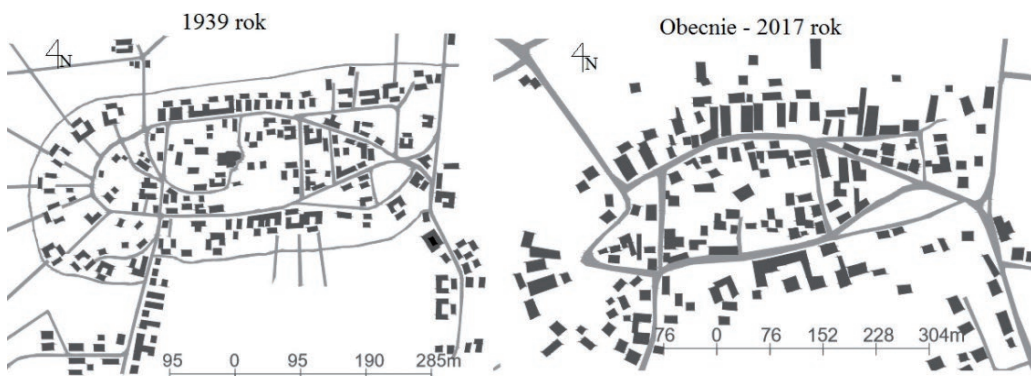
Źródło: opracowanie własne na podstawie gminnej ewidencji zabytków miasta Koszalin oraz gminy wiejskiej Słupsk.

Wedle zapisów art. 22 ust. 5 wymienionej ustawy [Ustawa z 23 lipca 2003] w skład gminnej ewidencji zabytków wchodzi: zabytki nieruchome wpisane do rejestru, inne zabytki nieruchome znajdujące się w wojewódzkiej ewidencji zabytków oraz inne zabytki nieruchome wyznaczone przez wójta (burmistrza, prezydenta miasta) w porozumieniu z wojewódzkim konserwatorem zabytków.

Ruralistyczny układ przestrzenny zarówno Jamna, jak i Swołowa chroniony jest poprzez ujęcie w wojewódzkiej ewidencji zabytków. Różnice natomiast występują przy liczbie zabytków objętych ochroną na różnych szczeblach. Dlatego też, analizując rys. 3, można zauważyć, że w Jamnie zaledwie jeden zabytek chroniony jest na szczeblu lokalnym (Kościół Matki Boskiej Różańcowej wraz z otoczeniem) oraz trzy na szczeblu regionalnym (ujęte w wojewódzkiej ewidencji zabytków), z czego jeden z nich w ostatnim czasie uległ zniszczeniu (kwestię tę zauważono podczas badań terenowych). Pocięszający jest fakt, że aż 40 zabytków chronionych jest przez Prezydenta Miasta w porozumieniu z Wojewódzkim Konserwatorem Zabytków. W Swołowie kwestia ochrony zabytków nieruchomych wygląda bardziej optymistycznie. Otóż 10 obiektów budowlanych wpisano do krajowego rejestru zabytków, 15 ujęto w wojewódzkiej ewidencji zabytków, a 68 budynków mieszkalnych i gospodarczych w gminnej ewidencji zabytków.

7. Układ przestrzenny Jamna oraz Swołowa – stan przeszły a obecny

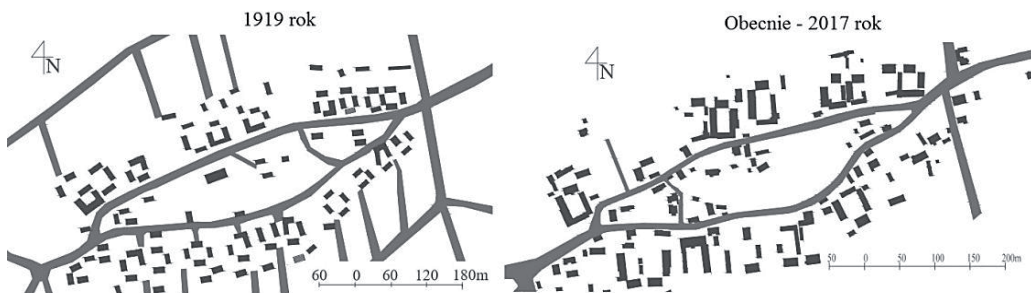
Typy morfogenetyczne Jamna oraz Swołowa pod wieloma względami są do siebie bardzo podobne. Analizowane obszary nawiązują swoim kształtem do owalnicy oraz formy owalnicowo-okolnicowej, rozciągają się w kierunku wschód-zachód. Dlatego też zakwalifikować je można do pierwszej grupy wsi wyróżnionych przez B. Zaborzkiego pomimo faktu, iż obie wsie powstały w XIII wieku.



Rys. 4. Układ przestrzenny Jamna z 1939 roku oraz obecny wygląd byłej wsi

Źródło: opracowanie własne na podstawie [Pliszka 2001] oraz mapy zasadniczej centralnej części osiedla Jamno-Labusz.

Analizując rys. 4, zauważono widoczne zmiany w układzie przestrzennym Jamna, który zaburzone przez powstałą w ostatnich latach zabudową nie nawiązującą swoją formą i kształtem do historii miejsca, tzn. budownictwa szachulcowego, zagrody trójbocznej oraz czworobocznej [Gałka 2016]. Ponadto należy nadmienić, że w 1939 r. miejscowość charakteryzowała się regularnym rozplanowaniem z wyeksponowanym centrum wsi w okolicach kościoła. Dość nietypowy kształt wsi odzwierciedla dwuczłonowe nazewnictwo typu morfogenetycznego: wieś okolnicowo-owalnicowa. Zaobserwowano, iż okolnicowe rozplanowanie wsi występuje na zachodzie, a owalnicowe na wschodnim krańcu centralnej części Jamna [Gałka 2016]. Natomiast w czasach obecnych zabudowa rozwija się w sposób niekontrolowany, zaburzając tym samym nietypowy (w skali całego regionu) kształt miejsca.



Rys. 5. Układ przestrzenny Swołowa z 1939 roku oraz w czasach obecnych

Źródło: opracowanie własne na podstawie [Pagel 1989] oraz mapy zasadniczej wsi Swołowo.

Układ urbanistyczny Swołowa w czasach obecnych (stan na 2017 r.) bardzo przypomina ten z XX wieku. Nadal owalny układ morfogenetyczny jest czytelny dla obserwatorów przestrzeni architektonicznej oraz krajobrazowej [Muzeum Pomorza Środkowego w Słupsku 2009] (rys. 5).

Pomimo upływu czasu zachowały się historyczne zagrody czworoboczne oraz trójboczne, które w znaczny sposób nadają charakter stolicy „Krainy w Kratę”. Jednak w ostatnich latach powstało kilka budynków, które swoim kształtem ani wielkością nie nawiązują do formy architektonicznej, którą zadekretowano poprzez restrykcyjne zapisy miejscowego planu zagospodarowania przestrzennego. Należy mieć natomiast nadzieję, że władarze na różnych szczeblach nie dopuszczą do powstania budynków dysharmonizujących morfogenetyczny układ Swołowa.

8. Podjęte i planowane działania w Jamnie oraz w Swołowie

W obu analizowanych obszarach w ciągu ostatnich lat podjęto wiele inwestycji świadczących o tkwiącym w nich potencjale.

Jamno jest dość specyficznym przypadkiem ze względu na obecną sytuację administracyjną. Wszelkie decyzje inwestycyjne inicjowane są przez Urząd Miasta w Koszalinie. Podjęto wiele działań mających na celu uatrakcyjnienie miejsca pod względem rekreacyjnym i turystycznym. Od lipca 2009 r. możliwa jest przeprawa wodnym tramwajem przez jezioro Jamno do dwóch portów w Mielnie podczas okresu wakacyjnego (od ostatniego weekendu czerwca do pierwszych dni września). Ponadto powstał kompleks boisk sportowych „Orlik 2012” w okolicach cmentarza ewangelickiego we wschodniej części wsi. Niestety wszelkie te inwestycje nie mają związku z bogatą kulturą jamneńską, jej popularyzacją, a tym samym ochroną nietypowego kształtu byłego obszaru wiejskiego.

Nadzieją na zmiany jest projekt budowy repliki XIX-wiecznej zagrody na osiedlu Jamno-Łabusz w Koszalinie. Koszt inwestycji wyniesie 5 mln złotych. Finansowana ona będzie z funduszy pochodzących z Unii Europejskiej oraz dofinansowania z Regionalnego Programu Operacyjnego Województwa Zachodniopomorskiego na lata 2014-2020.

W Swołowie natomiast od kilku lat wykorzystywane są wszelkiego rodzaju programy mające na celu popularyzację historii miejsca, jego układu oraz kultury i tradycji. Już w latach 2005-2008 stworzono projekt „Wzmocnienie potencjału turystycznego „Krainy w Kratę” – rekonstrukcja zagrody Albrechta w Swołowie” współfinansowany przez Unię Europejską z Europejskiego Funduszu Rozwoju Regionalnego w ramach Zintegrowanego Programu Operacyjnego Rozwoju Regionalnego. Kolejnymi inicjatywami były projekty, które finansowane były w ramach Regionalnego Programu Operacyjnego Województwa Pomorskiego na lata 2007-2013. Zrealizowano w tym czasie takie projekty, jak: „Wzmocnienie potencjału Pomorskiej „Krainy w Kratę” – etap II – rozbudowa filii Muzeum Pomorza Środkowego w Swołowie”, „Dziedzictwo i kultura małych ojczyzn w Powiecie Słupskim – re-

mont zabytkowych obiektów sakralnych w gminach Kępice, Dąbnica Kaszubska, Głównyzyce i Słupsk”, „Czysta „Kraina w Kratę” dzięki nowoczesnej infrastrukturze ochrony środowiska – budowa kanalizacji sanitarnej, modernizacji sieci wodociągowej w miejscowościach: Swołowo, Gać, Redęcin, Krzemienica”.

Plany dla wsi położonej w województwie pomorskim są jasno sprecyzowane. Planowana jest realizacja „Planu rewitalizacji wsi Swołowo na lata 2015-2020”, aczkolwiek ze względów własnościowych zmieniono jego formułę.

I tak oto powstało studium wykonalności dla projektu pn. „Wzmocnienie potencjału Pomorskiej Krainy w Kratę poprzez rewitalizację zabytkowych budynków szkieletowych wraz z restauracją organów kościelnych we wsi Swołowo na potrzeby mieszkańców Pomorza i innych regionów Polski” w ramach VIII Osi Priorytetowej Programu Operacyjnego Infrastruktura i Środowisko 2014-2020. W dokumencie tym skupiono się na rewitalizacji oraz renowacji zabytkowych budynków, wyeksponowaniu kultury miejsca, przeprowadzeniu pełnej konserwacji organów znajdujących się w kościele filialnym oraz poprawie relacji pomiędzy członkami społeczności wiejskiej [Studium wykonalności dla projektu ... 2017].

9. Dobre praktyki ochrony kształtu wsi

W ostatnich latach w Polsce można zauważyć ogromny wzrost świadomości na temat kultury regionalnej i lokalnej. Przejawia się to poprzez wykorzystanie funduszy unijnych, wzbogacenie oferty polskiej wsi oraz jej wyeksponowanie, powstanie sieci najciekawszych wsi w Polsce i wielu inicjatyw na tle regionalnym.

Przykładem wsi, która stara się wykorzystać swój potencjał, a przy tym nie zaburzać pełnionych funkcji oraz docelowo typu morfogenetycznego, jest miejscowość Księżę Pole w gminie Baborów w województwie opolskim.

Wieś ta posiada układ okolnicowo-owalnicowy bardzo podobny do byłej wsi Jamno [Szulc 1988, s. 65]. Dzięki świadomości władarzy na szczeblu lokalnym miejscowość nie została zaburzona przez zabudowę dysharmonizującą. Taki efekt uzyskano dzięki restrykcyjnym zapisom w dokumencie polityki przestrzennej. W studium uwarunkowań dotyczących tego miejsca w bardzo mocny sposób wyeksponowano historyczny układ przestrzenny, którym objęto Księżę Pole. Ochrona ta nie dotyczy jedynie centrum, lecz także chroni charakterystyczny dla owalnicowego kształtu podział pól. Od mieszkańców oraz inwestorów wymagane jest spełnianie warunków co do gabarytów budynków, ich architektury oraz wykorzystywanych materiałów. Wszystkie te elementy nawiązywać mają do istniejącej zabytkowej zabudowy. Ponadto chroniony jest układ kalenicowy, czyli prostopadła linia wzdłuż osi drogi stworzona przez zabudowę. Dzięki temu, pomimo upływu czasu, zmieniających się trendów i stylów, możliwe jest zachowanie nietypowego układu wsi [Studium uwarunkowań i kierunków zagospodarowania przestrzennego gminy Baborów ... 2011, s. 178]. Należy tutaj nadmienić, że miejscowość ta promowana jest na stronie dziedzictwa kulturowego wsi opolskiej. Dzięki temu turyści bez problemu

mają możliwość zasięgnięcia informacji o bogactwie regionu oraz lokalnych społecznościach [Informacje na temat wsi Księżę Pole oraz dziedzictwa kulturowego... (2017a); (2017b)].

10. Zakończenie

Zaprezentowane rozważania dowodzą, że przyłączanie obszarów wiejskich do granic administracyjnych miast ma niezmierny wpływ na kształt wsi, a tym samym jego ochronę. Wydawać by się mogło, że zmiany administracyjne dają ogromne możliwości, jednakże bardzo często kultura i tradycja obszarów wiejskich nie są w pełni zrozumiane przez władarzy miast. Dlatego też potencjał rozwojowy w wielu przypadkach nie jest w pełni wykorzystany. A przecież poszerzanie się miast o obszary wiejskie może dać również pozytywne skutki w formie powstania dostosowanej do mieszkańców infrastruktury technicznej i społecznej, tym samym rozwijając poziom usług oraz branżę deweloperską. Niekontrolowane inwestycje deweloperskie mogą mieć bardzo negatywny wpływ na kształt wsi. Dlatego też władarze zarówno miejscy, jak i wiejscy powinni zaostrzyć przepisy planistyczne zawarte w studium uwarunkowań oraz w miejscowych planach zagospodarowania przestrzennego. Należałoby rozważyć kwestie stworzenia lokalnego programu rewitalizacji, który składałby się z zaleceń dotyczących wszelkiego rodzaju przekształceń budynków, ich usytuowania, a tym samym ochrony kształtu wsi. Ponadto w przypadku Jamna, wzorując się na przykładzie wsi Swołowo, powinny być poszerzone prerogatywy pracowników Muzeum w Koszalinie. Oczywiście są plany odnośnie do budowy XIX-wiecznej zagrody, lecz brakuje kompleksowego dokumentu, takiego jak studium wykonalności, stworzonego drogą współpracy urzędników Urzędu Gminy Wiejskiej Słupsk z pracownikami Muzeum Pomorza Środkowego w Słupsku, w którym byłyby zawarte założenia zarówno ogólne, jak i szczegółowe dotyczące m.in. rewitalizacji zabytkowej zabudowy. Ponadto, wykorzystując zapisy Ustawy o ochronie zabytków i opiece nad zabytkami [Ustawa z 27 marca 2003], należałoby stworzyć zarówno w pierwszej, jak i w drugiej miejscowości parki kulturowe, w których chronione byłyby zarówno zabytki nieruchome, jak i lokalna kultura i tradycja. Wyżej wymieniona ustawa daje możliwość wpisania obszaru obu wsi do krajowego rejestru zabytków. Oczywiście nie koliduje to w żaden sposób z uzupełnieniem dokumentu o zabudowania najstarsze, a tym samym najbardziej eksponujące lokalną tradycję budowlaną. Rzecz jasna, wszelkie działania powinny być konsultowane m.in. z wojewódzkim konserwatorem zabytków, który powinien poprzez swoje decyzje chronić nietypowe dla całego regionu kształty wsi.

Ponadto kolejne rozważania dotyczą *sensu stricto* kwestii związanych z promocją, a szerzej z marketingiem terytorialnym. Na szczeblu zarówno lokalnym, jak i regionalnym dokumenty strategiczne, w szczególności dotyczące rozwoju turystyki, kultury, promocji etc., powinny być uzupełnione o działy dotyczące ochrony morfogenetycznego kształtu oraz bogactwa kulturowego, które charakteryzują oba

z przytoczonych w pracy obszary. Natomiast wszelkie działania na szczeblu krajowym powinny być inicjowane przez Polską Sieć Odnowy i Rozwoju Wsi. Jednym z działań podjętych przez tę organizację jest stworzenie sieci pięćdziesięciu najciekawszych wsi w Polsce, w której uwzględniono po dogłębnej analizie wieś Swołowo. Oczywiście były obszar wiejski Jamno ze względu na bogactwo kultury lokalnej i nietypowy hybrydowy morfogenetyczny kształt wsi powinien zostać przyłączony do tej organizacji. Dzięki temu w przyszłości popularyzowane będzie bogactwo społeczności lokalnych na skalę regionalną oraz krajową.

Podsumowując powyższe rozważania, można stwierdzić, iż kształt wsi zarówno Jamna, jak i Swołowa może zostać „uwypuklony” zarówno w Koszalinie, jak i w gminie Słupsk. Oczywiście przykład z województwa pomorskiego jest w korzystniejszej sytuacji ze względu na podjęcie działań ochronnych kształt wsi oraz budownictwo szkieletowe (słynna „Kraina w Kratę”) już w 1990 roku [Mazur 2008, s. 6]. A przecież w Jamnie nadal istnieje możliwość ochrony nietypowego owalnicowo-okolnicowego kształtu wsi. Następne lata pokażą, czy Prezydent Miasta, urzędnicy oraz pracownicy Muzeum w Koszalinie poprzez swoje decyzje ochronią bogactwo kulturowe byłej wsi Jamno. Oby im się udało.

Literatura

- Buczek E., 1965, *Wieś Jamno. Szkic historyczno-kulturowy*, Rocznik Koszaliński, 1, Koszalin, s. 146-170.
- Gałka A., 2016, *Wpływ rozwoju osiedli podmiejskich na historyczną zabudowę wsi Jamno w Koszalinie*, Kwartalnik Naukowy Problemy Rozwoju Miast, zesz. IV, s. 193-201.
- Informacje na temat wsi Księżę Pole oraz dziedzictwa kulturowego wsi opolskiej, <http://www.dziedzictwowskiopolskiej.pl/solectwo/12/Ksieze-Pole.html> (26.07.2017a).
- Informacje na temat wsi Księżę Pole oraz dziedzictwa kulturowego wsi opolskiej, http://www.dziedzictwowskiopolskiej.pl/2/Wartosci-dziedzictwa-kulturowego-wsi-opolskiej_Uklad-przestrzenny.html (26.07.2017b).
- Kielczewska-Zaleska M., 1956, *O powstaniu i przeobrażeniu kształtów wsi Pomorza Gdańskiego*, Prace Geograficzne IG PAN, nr 5.
- Mapa zasadnicza centralnej części os. Jamno-Łabusz, 2017, zasoby baz BDOT500 (Baza Danych Obiektów Topograficznych), EGIB (Ewidencja Gruntów I Budynków), GESUT (Geodezyjna Ewidencja Sieci Uzbrojeń Terenu), materiały wewnętrzne Urzędu Miasta w Koszalinie.
- Mazur M., 2008, *Ocalone dziedzictwo. Rekonstrukcja zabytkowej zagrody w Swołowie*, Muzeum Pomorza Środkowego w Słupsku, Słupsk.
- Miejscowy plan zagospodarowania przestrzennego dla obrębu Swołowo*, uchwała NR XXVIII/281/2013 Rady Gminy Słupsk z dnia 24 maja 2013 r. w sprawie uchwalenia miejscowego planu zagospodarowania przestrzennego w obrębie Swołowo, gmina Słupsk, <http://mpzpz24.pl/miejscowe-plany-zagospodarowania-przestrzennego/pomorskie/pow-slupsk/2226-gm-slupsk/4207-mpzpz-swolowo#> (19.06.2017).
- Muszyński A., 1978, *Rys historyczny wsi Jamno*, [w:] E. Buczak, T. Gasztold, R. Lachowicz (red.), *Z problemów ratowania kultury jamneńskiej*, Seria Wydawnictw Monograficznych, nr 4, s. 15-33, Koszalin.

- Muzeum Pomorza Środkowego w Słupsku, 2009, *Swołowo. Europejska Wieś Dziedzictwa Kulturowego*, Zakład Poligraficzny "Grawipol", Słupsk.
- Pagel K.-H., 1989, *Der Landkreis Stolp in Pommern. Zeugnisse seiner deutschen Vergangenheit*, Heimatkreises Stolp, Lübeck, s. 905-908.
- Parysek J.J., 2005, *Miasta polskie na przełomie XX i XXI w. Rozwój i przekształcenia strukturalne*, Bogucki Wydawnictwo Naukowe, Poznań.
- Parysek J.J., 2007, *Wprowadzenie do gospodarki przestrzennej*, Wydawnictwo Naukowe UAM, Poznań.
- Pliszka E., 2001, *Wyspa kulturowa. Wieś Jamno pod Koszalinem. Katalog wystawy kultury jamneńskiej*, Muzeum w Koszalinie, Koszalin.
- Studium uwarunkowań i kierunków zagospodarowania przestrzennego gminy Baborów*, uchwała nr VIII-83/11 Rady Miejskiej w Baborowie z dnia 21 czerwca 2011 roku, <http://bip.baborow.pl/967/1087/studium-uwarunkowan-i-kierunkow-zagospodarowania-przestrzennego-gminy-baborow.html> (30.07.2017).
- Studium uwarunkowań i kierunków zagospodarowania przestrzennego miasta Koszalin z 2014 r.*, Uchwała nr XLVII/673/2014 Rady Miejskiej w Koszalinie z dnia 4 września 2014 r., <http://www.bip.koszalin.pl/?a=19613> (23.07.2017).
- Studium uwarunkowań i kierunków zagospodarowania przestrzennego gminy Słupsk wraz ze zmianami*, 2014, <https://www.gminaslupsk.pl/strony/menu/155.dhtml> (20.05.2017).
- Studium wykonalności dla projektu pn. „Wzmocnienie potencjału pomorskiej „Krainy w Kratę” poprzez rewitalizację zabytkowych budynków szkieletowych wraz z restauracją organów kościelnych we wsi Swołowo na potrzeby mieszkańców Pomorza i innych regionów Polski” w ramach osi priorytetowej POIS 2014-2020, 2017, Urząd Gminy Słupsk, Słupsk.
- Szulc H., 1988, *Morfogenetyczne typy osiedli wiejskich na Pomorzu Zachodnim*, Polska Akademia Nauk, Instytut Geografii i Przestrzennego Zagospodarowania, Prace Geograficzne nr 149, Wrocław.
- Uchwała nr XLIX/711/2014 Rady Miejskiej w Koszalinie z dnia 30 października 2014 r. w sprawie przystąpienia do sporządzenia miejscowego planu zagospodarowania przestrzennego dla obszaru „Jamno - Centrum” w Koszalinie, <http://bip.koszalin.pl/?a=12521> (28.07.2017).
- Ustawa z dnia 23 lipca 2003 r. o ochronie zabytków i opiece nad zabytkami, Dz.U. 2003, nr 162 poz. 1568, <http://isap.sejm.gov.pl/DetailsServlet?id=WDU20031621568> (25.07.2017).
- Ustawa z dnia 27 marca 2003 r. o planowaniu i zagospodarowaniu przestrzennym, Dz.U. 2003, nr 80 poz. 717, <http://isap.sejm.gov.pl/DetailsServlet?id=WDU20030800717> (25.07.2017).
- Zaborski B., 1927, *O kształtach wsi w Polsce i ich rozmieszczeniu*, Prace Komisji Etnograficznej, t. 1, Kraków.
- Zarządzenie nr 427/1870/13 Prezydenta Miasta Koszalina z dnia 21 sierpnia 2013 r. w sprawie założenia Gminnej Ewidencji Zabytków Miasta Koszalina, <http://bip.koszalin.pl/?c=2412> (10.07.2017).