



Architectus

1997
Nr 1-2

Wojciech Brzezowski, Waclaw Hryniewicz

Projekt adaptacji południowego skrzydła Arsenalu we Wrocławiu na siedzibę Archiwum Budowlanego¹

Arsenal przy Bramie Mikołajskiej, jeden z dwóch, jakie istniały we Wrocławiu, należy do nielicznych zabytków tego typu w Polsce. Budowla z wewnętrznym dziedzińcem powstawała sukcesywnie, poczynając od 1459 r., kiedy to wzniesiono skrzydło południowe², którego zachodnia część jest przedmiotem omawianego projektu.

Skrzydło to, noszące nazwę skrzydła św. Jana, łukowo wygięte w części zachodniej, styka się szczytową ścianą z murem obronnym. Ma trzy kondygnacje i jest przykryte dwuspadowym dachem, w którego połaciach umieszczono prostokątne niskie lukarny, rozmieszczone w dwu kondygnacjach.

Wzniesione w XV wieku mury obwodowe przetrwały nieomal w niezmienionej postaci do naszych czasów. Zbudowano je z cegły w układzie krzyżkowym, ze starannie opracowaną spoiną, podkreśloną rylcem. Zewnętrzne lico muru pomalowano wraz ze spoinami czerwoną farbą³.

Zachowany do niedawna układ wewnętrznej konstrukcji drewnianej powstał zapewne wraz z murami, a więc w drugiej połowie XV wieku. Jak o tym jednak świadczą,

zarówno wzmianka archiwalna z 1690 r. (Bukowski, s. 29), jak i daty: 1606, 1673 i 1680, widniejące na kilku słupach, sukcesywnie wymieniano niektóre elementy konstrukcji⁴. Można jednak przypuszczać, że część elementów konstrukcji nie była wymieniana i pochodzi z pierwszej fazy budowy.

Poszczególne kondygnacje były zapewne pierwotnie jednoprzestrzenne. Parter przecinał przejazd prowadzący na wewnętrzny dziedziniec. Bramy tego przejazdu, południowa i północna, pierwotnie być może ostrołuczne, miały ościeża wykonane z cegły, z piaskowcowymi ciosami wmurowanymi w miejscach osadzenia zawiasów⁵.

W XVII wieku dokonano zmian w architekturze budowli. Podwyższono obydwie bramy, które okazały się zapewne za niskie, z powodu podniesienia poziomu przyległego terenu i zamknięto je koszowymi łękami. Zewnętrzne krawędzie węgarów okien pierwszego i drugiego piętra zostały sfazowane, okna zaś pierwszego piętra od strony dziedzińca zmniejszono przez obniżenie nadproży. Cztery okna na parterze elewacji północnej powiększono przez usunięcie węgarów i podwyższenie nadproży. Następnie elewacje budowli pokryto tynkiem o szorstkiej fakturze, wyróżniając gładkie opaski tynkowe wokół okien i na krawędziach wnęk elewacji, od strony dziedzińca. Na elewacji południowej natomiast, wykonane w tynku bonie, akcentowały naroża budynku i obramiały

¹ Projekt architektoniczny wykonali architekci – Waclaw Hryniewicz i Wojciech Brzezowski. Projekt zabezpieczenia konstrukcji dachu i korony ścian zewnętrznych oraz projekt konstrukcyjny adaptacji budynku na potrzeby Archiwum Budowlanego opracował Krzysztof Kotkowski. Prace realizacyjne prowadziło Przedsiębiorstwo Rewaloryzacji Wrocławia.

² Marcin Bukowski, *Arsenal wrocławski przy Bramie Mikołajskiej*, Wrocław 1979, s. 25.

³ Zapewne *caput mortuum*. Nie można jednoznacznie stwierdzić czy pomalowano ściany zaraz po ich wzniesieniu, czy też może po pewnym czasie. Obecnie czytelne są fragmenty tej malatury.

⁴ Słupy z datami 1673 i 1680 pierwotnie były ustawione w przecięzcie bramnym.

⁵ Są w nich wykute gniazda, w których osadzono na olów zawiasy.



Ryc. 1. Elewacja północna południowego skrzydła Arsenalu (fot. W. Brzczowski)

bramę. Articulację tę podkreślono kolorem. Ugrowe bonie wyodrębniono, z zapewne także ugrowego tła, czerwonym paskiem. Na boni umieszczonej w kluczu łęku bramy południowej widnieje data „1658”, odnosząca się do roku otynkowania budowli⁶.

Wysokie gotyckie dachy zachowały się nad całym skrzydłem chyba aż do XIX wieku. Z całą pewnością istniały w czasie budowy w latach 1769–1789 fryderycjańskiego skrzydła wschodniego⁷. Zmiana dachu na obecnie istniejący nastąpiła około połowy XIX wieku. Zapewne w tym samym czasie wzniesiono mur przeciwpożarowy, wyprowadzony ponad połac dachu, ozdobiony w partii okapu wspornikowo wysuniętymi wieżyczkami. Na parterze, w elewacji południowej, na zachód od bramy, wykuto trzy prostokątne otwory okienne (obecnie zamurwane).

Szczyt zachodni został częściowo rozebrany i zachował tylko w dolnej partii pierwotny watek i zwieńczenie w formie tzw. *kocięgo biegu*. Wyższa partia, odpowiadająca swym kształtem nowemu nachyleniu połączy dachowych została wzniesiona niezbyt starannie, z nowszej cegły.

W czasie działań wojennych w 1945 r. skrzydło nie odniosło poważniejszych szkód, zniszczeniu uległo jedynie pokrycie dachu. Szkody zostały prowizorycznie naprawione w latach 1947–1950 i od tego czasu Arsenal był

wykorzystywany jako baza Przedsiębiorstwa Konserwacji Zabytków. Instytucja ta opracowała w latach siedemdziesiątych projekt adaptacji zachodniej części skrzydła na potrzeby muzealne. Projekt aktualizowany w latach osiemdziesiątych, został częściowo zrealizowany⁸. Usunięto w całości XVII-wieczną drewnianą konstrukcję wewnętrzną, ingerując także w partię poddasza. Konstrukcję dachu stanowił pierwotnie układ wieszarowy, z poziomą rozporą i ukośnymi zastrzałami. Na układzie wieszarowym opierały się drewniane płatwie oraz krokwie. W wyniku prowadzonej na przełomie lat siedemdziesiątych i osiemdziesiątych przebudowy zmieniono układ nośny dachu z wieszarowego na dwustolcowy płatwiwo-krokwiowy, zmieniając przez to charakter pracy zastrzałów na elementy usztywniające, wieszaków zaś na słupki. Decyzja ta, jak również niewłaściwe oparcie końców krokwi za wysoko, ze względu na brak murłaty lub nieprawidłowe kotwienie, spowodowały rozwarstwienie korony murów zewnętrznych. Destrukcyjną pogłębiła korozja spowodowana przez czynniki atmosferyczne (penetracja wilgoci w powstałe szczeliny).

Wykonano nowe żelbetowe stropy, wspierające się na dwóch rzędach słupów żelbetowych, ustawionych w rozstawie nie pokrywającym się z modułem konstrukcji drewnianej. W pobliżu przejazdu bramnego usytuowano nowy pion komunikacyjny, składający się z szybu windowego i trójbiegowych żelbetowych schodów, opartych na nowo wprowadzonych do budynku ścianach. Drugą klatkę schodową usytuowano przy ścianie zachodniej. Wykonano wykop pod parterem budynku i wprowadzono między ścianą zachodnią a przejazdem bramnym, nie istniejąca wcześniej kondygnację piwniczną. Prace adaptacyjne zostały następnie przerwane.

W roku 1994 postanowiono umieścić w zachodniej partii skrzydła południowego Archiwum Budowlane miasta Wrocławia. Architektoniczną koncepcję adaptacji na potrzeby Archiwum wykonali architekci Leszek Kucypera

⁶ Rekonstrukcja bramy wykonana przez Marcina Bukowskiego jest błędna, nie miała ona bowiem nigdy obramienia wykonanego z kamienia, o czym świadczy zarówno zachowany pierwotny ceglany watek dolnej partii ościeży pierwszej, jak i nadproże i ościeża późniejszej, wyższej bramy. Jedynymi elementami kamiennymi były bloki z piaskowca, w których wykonano gniazda na osadzenie zawiasów skrzydeł bramy. Rysunek Friedricha Bernharda Wernera i wykonana według niego grafika, dokumentują stan z około połowy XVIII wieku i ukazują boniowania wykonane w tynku. Nie poświadczają także istnienia obramienia kamiennego przekazy pisane, na które powołuje się Bukowski.

⁷ Wysoki gotycki szczyt wschodni skrzydła południowego przetrwał po ostatniej wojnie aż do rozbiórki ruin budowli XVIII-wiecznej w latach pięćdziesiątych XX wieku. Poświadczają ten fakt fotografie archiwalne, z widocznym gotyckim szczytem, włączonym w szerszy szczyt skrzydła XVIII-wiecznego. Na fotografiach wykonanych około 1900 r. gotycka partia szczytu jest widoczna jako nicotylnowana.

⁸ Autorką projektu architektonicznego była arch. Anna Guérquin, część konstrukcyjną natomiast opracował inż. Stanisław Wojdon.



Ryc. 2. Wnętrze sali na parterze (fot. W. Brzezowski)

i Artur Kwaśniewski. Projekt zakładał przeznaczenie sali na parterze na funkcję ekspozycyjną, w pomieszczeniach pierwszego i drugiego piętra umieszczono magazyny, na poddaszu natomiast usytuowano pracownie i pomieszczenia administracyjne. Autorzy projektu zrezygnowali z doświetlenia pomieszczeń poddasza przez istniejące okienka lukarnowe⁹, które zamurowali, wprowadzili natomiast znaczną liczbę okien połaciowych.

W roku 1994, w wyniku przetargu, wykonawstwo adaptacji przejęło Przedsiębiorstwo Rewaloryzacji Wrocławia, a sporządzenie projektu architektonicznego zlecono Pracowni Projektowej architekta Waława Hryniewicza.

Uznano, że koncepcja opracowana przez Kucyperę i Kwaśniewskiego jest niewłaściwa, zarówno w niektórych rozwiązaniach funkcjonalnych¹⁰, jak i w decyzjach konserwatorskich. Za błędne uznano wprowadzenie okien połaciowych, które zdecydowanie zmieniają charakter dachu. Postanowiono wykorzystać do oświetlenia pomieszczeń poddasza okienka lukarnowe. Strop nad pomieszczeniami poddasza zaprojektowano ponad wyższym pasem lukarn, dzięki czemu było możliwe wykorzystanie ich do oświetlenia wnętrza. Zdecydowano podnieść o około 60 cm poziom dolnego pasa lukarn. Układ pomieszczeń na poddaszu oraz konieczność zapewnienia właściwego ich oświetlenia zadecydowały o wprowadzeniu dodatkowych osi lukarn – jednej od strony południowej i trzech od strony podwórza. Zabieg ten jest fizyczną zmianą kształtu dachu, wrażenie estetyczne natomiast pozostaje w zasadzie niezmienione.

Postanowiono przywrócić pierwotny charakter ceglany elewacjom budowli, które zachowały się w dobrym stanie. W tym celu zdecydowano się na usunięcie resztek

tynków z elewacji północnej¹¹, ceglane lico oczyszczono z zabrudzeń i zielenic, następnie usunięto niewielkie partie przemurowań późniejszych i uzupełniono te fragmenty w części oryginalną cegłą gotycką pochodzącą z obiektu, w części natomiast nową cegłą o wymiarach gotyckiej. Odtworzono także wypłukane spoinowania (głównie w partii parteru i pod okapem). Koszowe łęki bram, przemurowane w okresie baroku, pozostawiono bez zmian. Usunięto wtórne zamurowania górnych partii okien pierwszego piętra, w oknach parteru natomiast odtworzono pierwotne łęki nadproży oraz węgary¹².

Prace na elewacji południowej ograniczyły się do usunięcia późniejszych, XIX- i XX-wiecznych przemurowań i spoinowań, wykonanych z zaprawy cementowej i wypełnienia ubytków wątku oryginalną cegłą gotycką lub cegłą współczesną o zbliżonych wymiarach. Postanowiono pozostawić relikty barokowego tynku, zachowanego w kluczu bramy, w formie boni z datą 1658 i relikdami polichromii, które należy poddać konserwacji i odtworzyć pierwotną kolorystykę.

W związku z utrudnionym dostępem do elewacji zachodniej¹³, poprzestano tymczasowo na wykonaniu konserwacji kamiennych ościeży okien i przemurowaniu korony muru z odtworzeniem *kocięgo biegu* w dolnej partii szczytu, który pochodzi z XV wieku, w partii wyższej natomiast, pochodzącej z XIX wieku, zdecydowano się na wykończenie korony muru cegłą klinkierową, ułożoną na płask (w tzw. *rolkę*) w celu odróżnienia od partii wcześniejszej¹⁴.

¹¹ Elewacja południowa nie miała już tynków w chwili przystąpienia do prac projektowych.

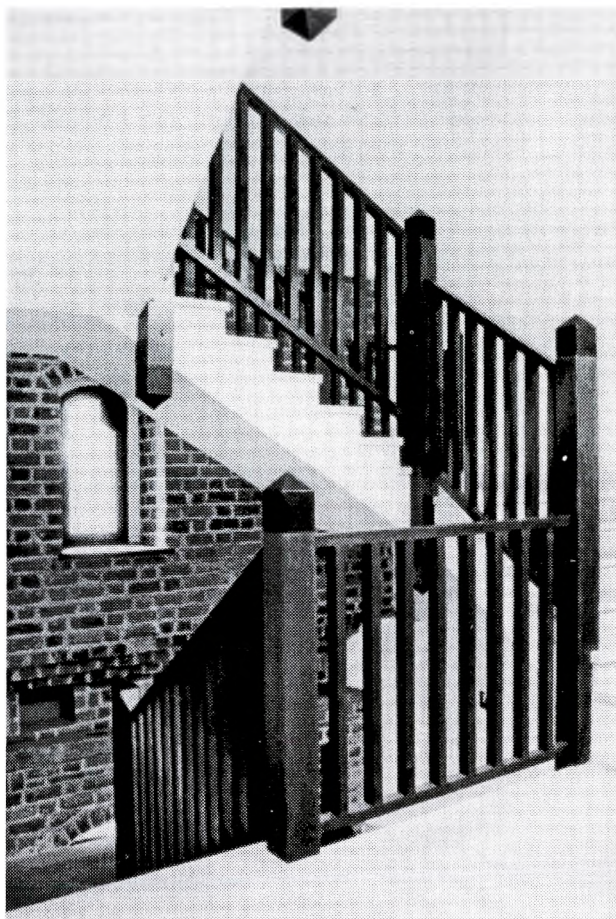
¹² Był zachowany tylko jeden oryginalny prawy węgar w skrajnym oknie, licząc od zachodu.

¹³ Należy dążyć do likwidacji przylegającej do elewacji zachodniej budynku tlenowni Szpitala im. Babińskiego, stanowiącego zagrożenie dla Arsenalu i przechowywanych w nim zbiorów. Budynek ten praktycznie uniemożliwia dostęp do elewacji zachodniej Arsenalu w celu dokonania jej konserwacji.

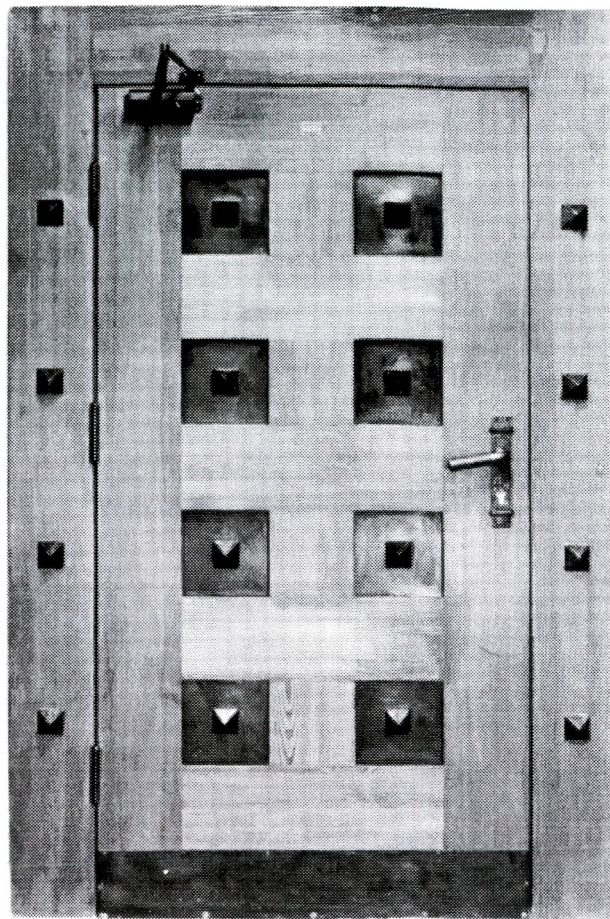
¹⁴ Podobne wykończenie otrzymał XIX-wieczny mur przeciwpożarowy, którego partia wystająca ponad połacie dachu, z uwagi na znaczne zniszczenie, wymagała przemurowania z nowej cegły.

⁹ W związku z podniesieniem poziomu żelbetowych stropów, w stosunku do stropów pierwotnych, okienka poddasza znalazły się na poziomie podłogi, okienka drugiego poziomu natomiast znalazły się w nieużytkowej partii poddasza. Powstała więc konieczność wprowadzenia okien połaciowych, które, zdaniem autorów koncepcji, były właściwe, gdyż nie zmieniły bryły budowli.

¹⁰ M.in. zlokalizowanie sali udostępniania zbiorów na poddaszu.



Ryc. 3. Fragment wnętrza nowej klatki schodowej
(fot. W. Borski)



Ryc. 4. Nowa stolarka drzwi
(fot. W. Borski)

Rozwiązanie projektowe zakłada usytuowanie w adaptowanej części Arsenału magazynów zbiorów archiwalnych, pracowni personelu archiwum wraz z zapleczem socjalnym oraz sali ekspozycyjnej na parterze. Przewiduje się ograniczenie strefy dostępnej dla interesantów do parteru i części pierwszego piętra. Funkcję głównego pionu komunikacyjnego, przeznaczonego dla pracowników i interesantów, stanowi klatka schodowa i winda, usytuowana przy przejeździe bramnym. Klatka schodowa, usytuowana w zachodniej części skrzydła, pełni funkcję pomocniczą i dostępna jest tylko dla pracowników.

Na parterze usytuowano salę ekspozycyjną wraz z przedścionkiem, w którym przewiduje się umieszczenie szatni dla zwiedzających. Oprócz tego, obok szybu windy znajduje się pomieszczenie porządkowe oraz, dostępne z przejazdu bramnego, pomieszczenie na pojemniki na odpadki.

Na pierwszym piętrze usytuowano salę udostępniania zbiorów, wraz z przedścionkiem i zespołem sanitarnym dla interesantów i zwiedzających salę ekspozycyjną. Poza tym znajduje się tu magazyn i pokój przyjęć archiwaliów oraz pomieszczenie porządkowe.

Drugie piętro przeznaczono w całości na magazyn archiwaliów.

Na poddaszu usytuowano pracownię personelu archiwum oraz bibliotekę, pokój socjalny, węzeł sanitarny i pomieszczenie porządkowe.

W związku z wprowadzeniem nowej konstrukcji żelbetowej, elementy pierwotnej drewnianej konstrukcji będą pełniły funkcję atrapy i zostaną przywrócone tylko na parterze w sali ekspozycyjnej i częściowo w sieni przejazdowej, gdzie oprócz słupa przy ścianie wschodniej przejazdu, zachowanego *in situ*, przewiduje się ustawienie drugiego słupa przy ścianie przeciwległej, wraz z fragmentem wspierającego się na nim siostrzanu. Z powodu konieczności zapewnienia wymaganej przez przepisy przeciwpożarowe wysokości przejazdu bramnego, zrezygnowano z odtwarzania siostrzanu pomiędzy słupami. W sali ekspozycyjnej na parterze, dokonano rekonstrukcji przemieszczonych belek stropowych i przywrócono ich pierwotny układ. W celu uczynienia autentycznych elementów dawnej konstrukcji zaniechano rekonstrukcji powały, wyróżniono natomiast kolorystycznie nowe elementy wnętrza sali: żelbetowe słupy i strop.

Odtworzenie drewnianej konstrukcji na pierwszym i drugim piętrze uniemożliwia zrealizowany nowy system konstrukcji żelbetowych słupów i podciągów. Należy tu dodać, że w trakcie remontu, prowadzonego przez Pracownię Konserwacji Zabytków, zniszczono większość autentycznej drewnianej konstrukcji wyższych kondygnacji i nawet gdyby względy przestrzenne umożliwiały jej odtworzenie, nie byłaby ona autentyczna, gdyż konieczne byłoby wykonanie od nowa większości elementów.

Postanowiono pozostawić nie otynkowane, z wyeksponowanym wątkiem ceglany, wewnętrzne ściany parteru, głównej klatki schodowej i ścianę zachodnią, która stanowi miejski mur obronny. Mury wewnętrzne pierwszego i drugiego piętra natomiast pokryto tynkiem wa-

piennym, ze względu na wymogi stawiane pomieszczeniom magazynowym archiwaliów.

Prace remontowe i adaptacyjne wewnątrz budynku zostały ukończone w 1997 roku, dokończenia natomiast wymagają prace na elewacjach zewnętrznych.

Project of adaptation of the south wing of the Arsenal in Wrocław for the seat of the Building Project Archives

The Arsenal belongs to rare secular monuments of medieval architecture that have been preserved in Wrocław. The western part of the south wing erected in 1459 has presently been adapted for the seat of the Building Project Archives for the city of Wrocław.

The original wood construction of the ceilings had been preserved inside the building till the 1970's. Unfortunately, during repair, a new ceilings was made from reinforced concrete based on a dense network of pillars, and the old wood construction was disassembled.

The aim of the project worked out in 1994 was not only to preserve antique character of the building and to restore some elements of the original wood construction, but also a new function was introduced, which apart from changes of the interior, required air-conditioning and fire protection installations.

Changes in the exterior of the building were reduced to minimum and consisted in making the arrangement of lucarnes at the hipped roof ends suit the functional system of rooms in the attic.

