



Architectus

1998
Nr 1-2(3-4)

Dziedzictwo

Edmund Małachowicz

Prace konserwatorskie w Babilonie i Niniwie. Część II

Problematyka konserwatorska Niniwy jest bardziej złożona niż Babilonu. Wymaga ona szerszego spojrzenia – w skali planistycznej (plan ogólny) Wielkiego Mosulu, obejmującego również ruiny Niniwy, rewaloryzacji zabytkowych zespołów urbanistycznych (Niniwy i starego Mo-

sulu) oraz konserwacji poszczególnych obiektów architektury i jej reliktyw.

Niezwykle istotne są również zagadnienia krajobrazowe tego obszaru przedgórza i ich związek z ekspozycją ruin miasta.

1. Zarys dziejów

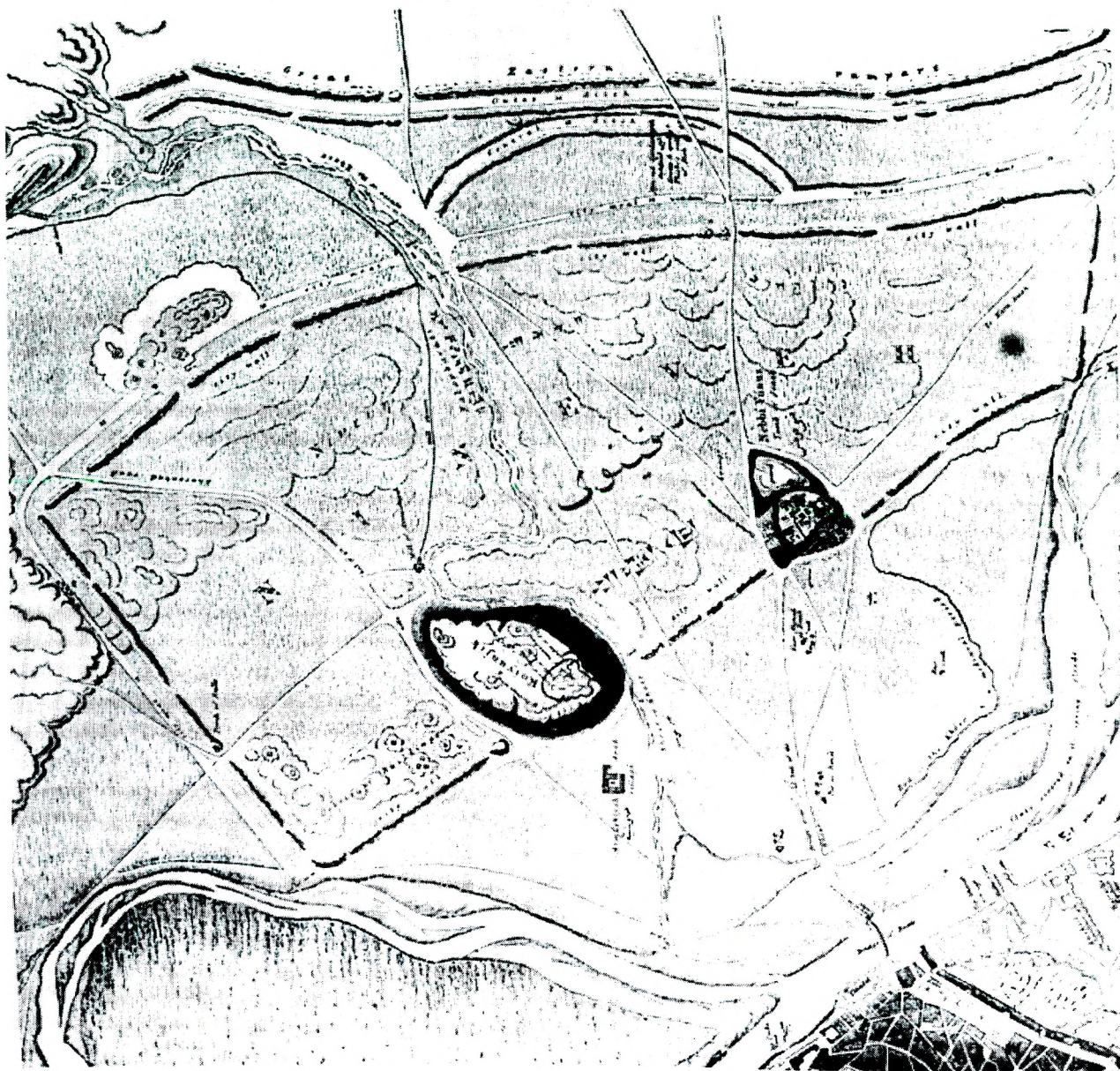
Niniwa (w tekstach asyryjskich *Nina-A* lub *Ninu-A* od imienia bogini), pozostająca nieco w cieniu dłużej istniejącego Babilonu, była jednym z najważniejszych centrów kulturowych starożytności. Znajdowała się ona na obszarze uważanym obecnie za kolebkę cywilizacji Mezopotamii, na którym powstało bardzo wczesne osadnictwo wiejskie. Usytuowana w centrum dawnej Asyrii, na lewym brzegu Tygrysu, była stolicą tego państwa począwszy od przełomu XIX–XVIII stulecia p.n.e., a jako osada wiejska istniała już przed 6000 p.n.e., o czym świadczą znaleziska wydobyte w toku prac archeologicznych. Postać miasta nadał jej król Szamaszi – Adad I (1815–1782 p.n.e.) uważany za założyciela państwa asyryjskiego i twórcę jego polityki¹, mimo że politycznie i kulturalnie podlegało ono przez długi czas organizacjom państwowym z południowej Mezopotamii.

Przeniesienie stolicy z Aszur do Niniwy i adaptacja do nowych potrzeb prężnego państwa zapoczątkowała proces rozwoju miasta. Ranga jego wzrosła znacznie od XI w. p.n.e., tj. w okresie państwa nowoasyryjskiego, stano-

wiącego potężne imperium, oparte głównie na licznych wojnach i podbojach. Rozwój miasta odbywał się zapewne przez intensyfikację zabudowy w starym, nieregularnym układzie miasta, powodując również narastanie uciążliwości. Próby przeniesienia stolicy przez Sargona II (panującego w latach 722–705 p.n.e.) do nowego zaprojektowanego i zbudowanego przezeń miasta Dur-Szarrukin (obecnie Chorsabad) zakończyły się jednak niepowodzeniem.

Jego następca Sennacherib (705–681 p.n.e.), który podbił i zniszczył stary Babilon, przywrócił Niniwie dawną rangę i dokonał przebudowy, adaptując ją do roli stolicy imperium. Dokonał on wielu przedsięwzięć urbanistycznych oraz militarnych i inżynierskich. W starej zapewne i chaotycznej tkance miejskiej przebił niezbędne nowe ulice o utwardzonej brukiem nawierzchni. W tekście rozporządzenia Sennacheriba, dotyczącego zabudowy miasta, jest mowa o szerokości ulic procesyjnych, która miała wynosić 25 łokci, tj. około 15 m. Za ewentualne przekroczenie linii zabudowy groziło wbicie na pal. Ulice te były więc szersze niż podobne w Babilonie. Wzniósł też nowe pałace i świątynie. Urządził ogrody pałacowe z różnorodnymi drzewami, krzewami i innymi roślinami. Odkryte zostały ślady takiego ogrodu *botanicznego*, z wznoszącym się pośrodku pawilonem (przypominającym swą architekturą chorsabacki Bit-Chilani). Całość

¹ Sławna głowa z brązu, znaleziona na wzgórzu Kajundzyk, wraz z kamiennym walcem pokrytym pismem klinowym, jest przypisywana przez niektórych badaczy królowi Szamaszi-Adad I (1815–1782 p.n.e.) [4].



Ryc. 1. Plan Niniwy wykonany przez Feliksa Jonesa w 1852 r. U góry nie zachowane już wały i fosy oraz rozgałęziony bieg rzeki Khosar. W obrębie obwałowań wzgórze Kujundzyku i Nebi Junis. Poza terenem naniesionym przez rozlewiska Tygrysu fragment starego Mosulu z obwarowaniami i cytadłą

obszaru, o powierzchni około 8 km², otoczył potężnym pierścieniem murów obronnych o długości 12 km, z piętnastoma bramami, niezbędnymi w skorygowanym przezeń układzie komunikacyjnym. Dokonano przy tym najprawdopodobniej powiększenia obszaru miasta.

Z analizy zarysów planu można by przypuszczać, że bardziej regularna część południowa, w formie prostokąta sięgającego aż do wzgórza Kujundzyk (tj. 25% powierzchni miasta), mogła pochodzić z tego właśnie okresu. Liczbę ludności miasta w tym czasie (VII w. p.n.e.) szacuje się na około 200 tysięcy mieszkańców. Fortyfikacje miejskie były wzniesione w technice specyficznej dla tego rejonu, w formie szerokiego wału zbudowanego z gliny oraz oblicowanego od zewnątrz kamieniem ciosowym, a od wewnątrz cegłą suszoną. Istnieje też przypuszczenie, że były to dwa oddzielne pasma murów (podobnie jak w Babilo-

nie); wewnętrzny z cegły suszonej i zewnętrzny z kamienia, lecz nie zostało to potwierdzone w wykopaliskach. Zewnętrzna elewacja tworzyła równomierny ciąg, złożony z wież i kurtyn zwieńczonych gankiem, ozdobionym specyficznym ząbkowanym krenelażem, osłaniającym przejście – drogę na wale, za którą wznosiły się budowle z surowej cegły, tworzące przy bramach wysokie i monumentalne bryły. Dzieło to² uzupełnił system irygacyjny, mający na celu zwiększenie dopływu wód do miasta (za pomocą kanałów i akweduktu z rzek Gomer i Wadi al Milh), bezpośrednio oraz przez zasilenie rzeki Khosar, przepływającej przez środek miasta i wpadającej do Tygrysu. Od strony największego zagrożenia, tj. od wschodu, od

² Przebudowa ta jest opisana dość dokładnie w kronice Sennachiriba [3].

strony gór, oprócz fos otaczających obwarowania z trzech stron (północy, wschodu i południa) zbudowano rozległy system obwarowań dodatkowych.

W odległości około 1 km, równoległe do wału miejskiego, wznosił się potężny wał ziemny długości około 7 km, osłonięty w większej części od strony wewnętrznej fosą zasilaną z lokalnego źródła Damalmaja. Obszar między tym wałem a miejskim mógł być zalewany (inundacja) wodami przepływającej przezeń rzeki Khosar, przegradzonej w tym celu specjalną tamą. Wody Tygrysu, przepływającego wzdłuż zachodniej strony miasta, osłaniały je skutecznie od tej strony. Dzieło to kontynuowali jego następcy Asarhaddon i Asurbanipal (669–624 p.n.e.); rezultatem było nadanie miastu nowego oblicza, które przesłoniło wcześniejsze nawarstwienia, a dziś jest odsłaniane w toku fragmentarycznych prac archeologicznych.

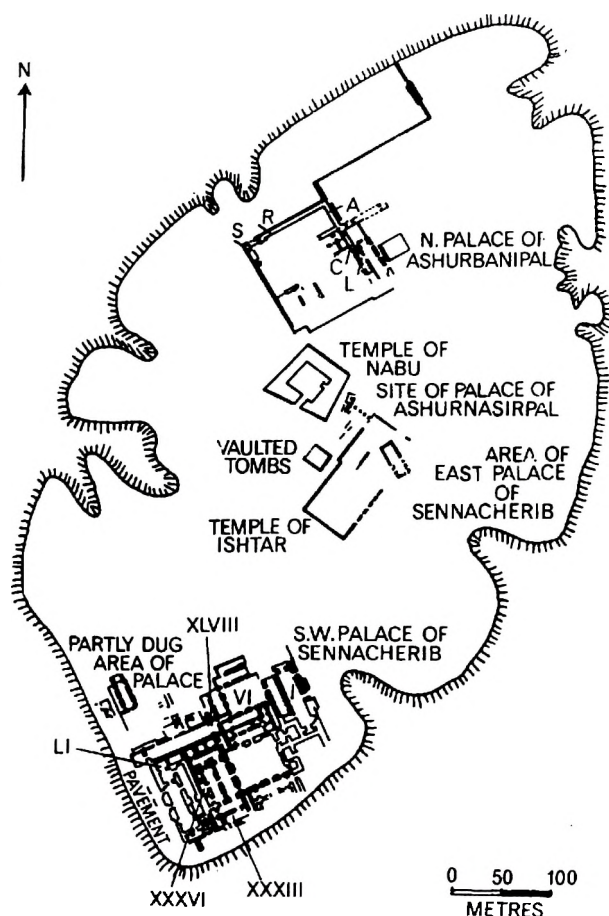
Ponad wyrównaną zabudowę miasta wznosiły się dwa wzgórza, przedzielone doliną rzeki Khosar. Większe z nich to Kujundżyk, być może zwane wówczas Musri, jak można wnioskować z fragmentu tekstu Sargona mówiącego... *do moich stóp na górze Musri pod Niniwą*. Znajdował się na nim pałac Sennacheriba oraz świątynie Naby i Ishtar, wznoszące się na tarasie usytuowanym na wysokości 30 m ponad poziomem ulic miasta, a ponad 40 nad poziomem Tygrysu, oskarpowanym murami oporowymi (zapewne z krenelażem do celów obronnych) i rampami wejściowymi. Ślady takiej rampy o szerokości 3,30 m, czterokrotnie załamanej, odkryto w toku badań. Być może, wznosił się tam również ziggurat zbudowany na naturalnym wzgórzu, gdyż na całym obszarze miasta nie stwierdzono dotychczas relikwów tej charakterystycznej dla Asyrii budowli.

Drugie wzgórze, Nebi Junis, zapewne podobnie ukształtowane, mieściło pałace Asarhaddona oraz arsenał i skarbiec. Otoczony własnymi fortyfikacjami, wchodzącymi w obręb obwarowań całości miasta, był cytadelą (podobną do babilońskiego pałacu głównego – północnego).

Zabudowa mieszkalna w Niniwie jest znacznie mniej znana niż w Babilonie, ale z pewnością była podobna do lepiej znanych domów z Aszur z tego okresu, tj. dziedzińca otoczonego parterowymi pomieszczeniami. Bardziej monumentalny typ (rezydencji) przedstawiał tzw. *Chetycki Hekal*, dom z użyciem podcieni i kolumn, wykazujący wpływy z północnego zachodu i odkryty w rejonie Kujundżyku. W budowlach monumentalnych Niniwy istniały urządzenia wodociągowe i kanalizacyjne (z ceramicznych rur), służące do odwodnienia ulic.

Pomimo potężnych fortyfikacji, Niniwa nie była jednak w stanie oprzeć się najazdowi Babilończyków oraz sprzymierzonych z nimi Medów, Cymmerów i Scytów. Wprawdzie po pierwszym nieudanym ataku w 614 r. p.n.e. byli oni zmuszeni do wycofania się, lecz po zdobyciu okolicznych osiedli i miast (Kalah i Aszur) wrócili, założyli regularne oblężenie, zakończone w sierpniu 612 r. p.n.e. zdobyciem i zniszczeniem miasta.

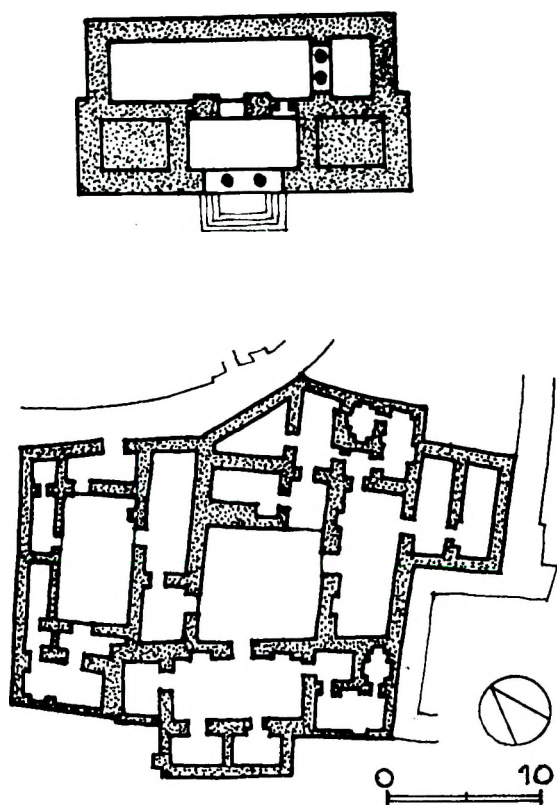
Pomocny w zdobyciu miasta okazał się wylew rzeki Khosar u wlotu do miasta, który podmył i zwałił część murów i wałów od strony wschodniej, tworząc wyrwę, przez którą Medowie wdarli się do miasta [6, s. 14].



Ryc. 2. Niniwa. Plan wykopalisk na wzgórzu Kujundżyku w latach 1846–1930 (wg R. Barnet. *Assyrian palace reliefs in the British Museum*. London 1970). U dołu – plan pałacu Sennacheriba: A, G – wejście główne (ozdobione dwiema rzeźbami *lamassu*); C, D, J – dziedzińce: galerie z płaskorzeźbami (*ortostatami*) [4] s. 45–46

Zniszczenie miasta było zapewne całkowite, tzn. zburzono mury, a przynajmniej ich zewnętrzną kamienną okładzinę elewacyjną oraz spalono całą zabudowę miasta.

W zachowanych resztkach, m.in. pałacu Sennacheriba, alabastrowe i marmurowe płyty wykazują działanie



Ryc. 3. Plany domów asyryjskich: tzw. *chetycki Hekal* (u góry) i dom z Aszur, tzw. *czzerwony* z VI w. p.n.e. (wg [7])

ognia. Zachowana płyta z płaskorzeźbą (*ortostat*) ukazująca burzenie miasta przez żołnierzy asyryjskich jest potwierdzeniem podobnego postępowania zwycięzców i w Niniwie. Po upadku Niniwy państwo asyryjskie przetrwało jeszcze kilka lat pod rządami Aszurballita II (611–606 p.n.e.), zanim przestało istnieć.

Z czasem ruiny budowli, wznoszonych z suszonej cegły, uległy rozmyciu przez deszcze i przysypaniu przez niesione wiatrem piaski i pyły, tworząc pasma pagórków i pojedyncze wzniesienia. Od czasu zburzenia Niniwa pozostawała mało znaczącą osadą. Nawet Ksenofont, przechodzący obok niej podczas sławnego *anabasis* w 401 r. p.n.e. nie mógł jej zidentyfikować. Wspominał tylko o miejscowości Mispila³, obok której były wielkie ruiny. Prace wykopaliskowe wykazały na terenie Niniwy także relikty późniejszej zabudowy z okresu Partów, rozproszone w różnych miejscach miasta, z okresu hellenistycznego i okresu Seleucydów. W tych czasach była małym miasteczkiem, zajmującym tylko niewielką część ogromnego obszaru, i w obrębie dawnych wałów.

Jeszcze w czasach apostołskich Piotr, Tomasz i Bartłomiej, wraz z czterema uczniami (Addai, Mari, Benjamin i Simon) przybyli do osiedla na wzgórzu wśród ruin Niniwy (obecnie wzgórze Nebi Junis) zwane (w tekstach

syryjskich) Hesna 'Ebrāya, tzn. Twierdza Żydowska. Jednakże pierwszą pewną datą jest rok 570, kiedy to mnich nestoriański Išo'yaw bar Quesrē zbudował w Hesna 'Ebrāya *wielką świątynię* – klasztor znany dziś jako kościół Mār Iša'ya (nazwa zmieniona z imienia Jezusa na imię fundatora), a w 590 r. perski Chosres II Parwez zbudował nowy klasztor, zwany Mār Yōnān, (św. Jonasza). Ostatnią datą dotyczącą tego kościoła i klasztoru jest rok 932 [1]. Po tej dacie został on przejęty przez muzułmanów, z zachowaniem jednak tradycji imienia Jonasza. Pozostały obszar Niniwy, pokryty różnej grubości warstwą kulturową, pozostawał nie zamieszkały i otoczony ciągiem pagórkowatych obwałowań, z większymi wzniesieniami nad dawnymi bramami miejskimi.

Nad tym pustym (użytkowanym rolniczo) obszarem dawnego miasta górowały dwa wzniesienia – Kujundzyk i Nebi Junis, kryjące w głębszych nawarstwieniach kulturowych resztki wspomnianych świątyń i pałaców. Cały ten obszar przecina po dawnemu rzeka Khosar, tworząca dużą pętlę u stóp Kujundzyku.

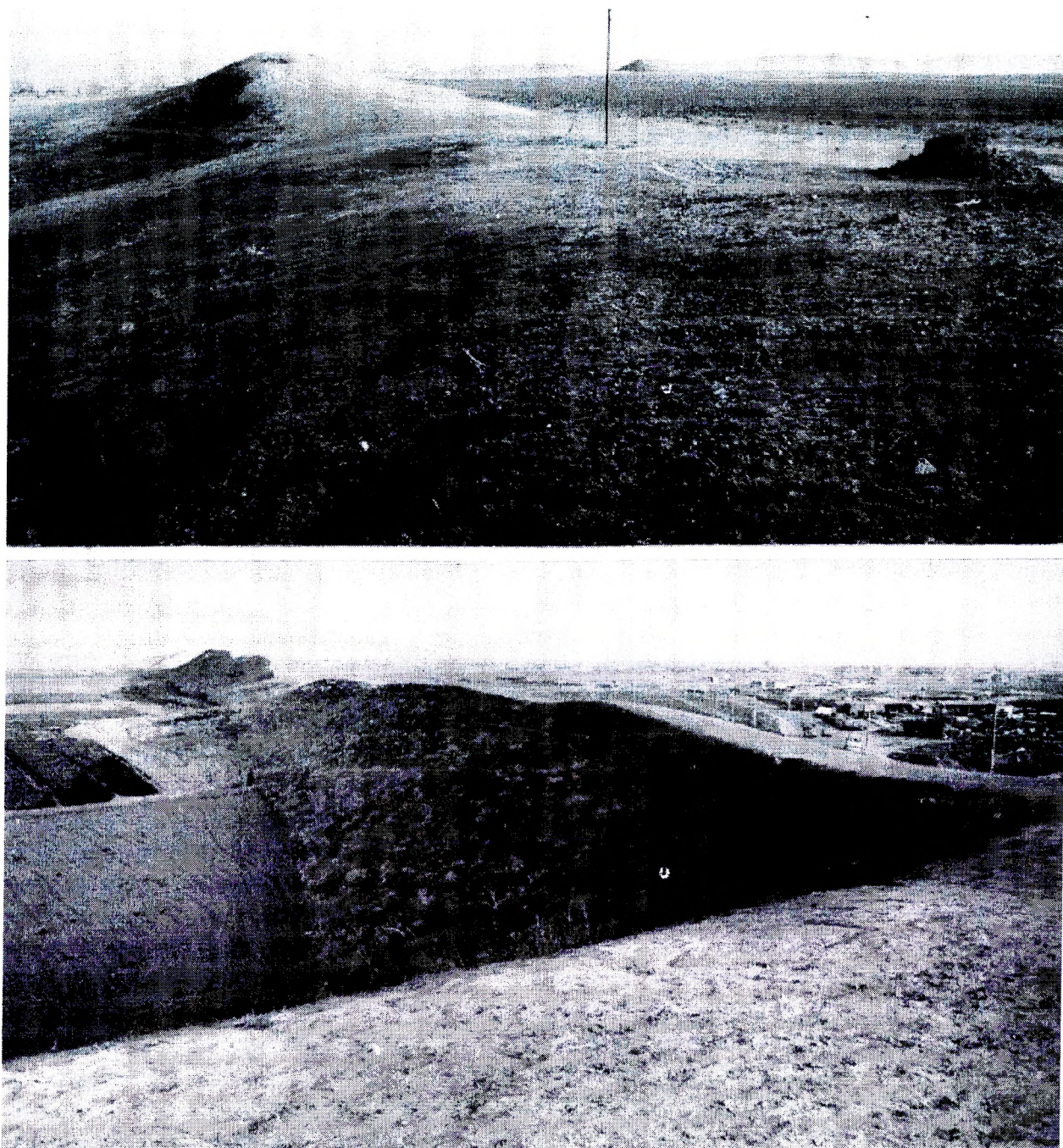
Przez ponad dwa tysiąclecia ruiny miasta były kopalnią ciosów kamiennych i cegły palonej, m.in. do budowy Mosulu. W tymże czasie koryto Tygrysu odsunęło się od jego murów w kierunku zachodnim, na odległość około 1 km, zmieniając ukształtowanie tej strony dawnej Niniwy.

Ruiny miasta, wraz z klasztorem i małą osadą na wzgórzu Nebi Junis, pozostawały przez długie wieki w cieniu nowego miasta, położonego na wysokim prawym brzegu Tygrysu, powstałego prawdopodobnie w okresie Sasanidów, wzmiankowanego początkowo pod nazwą Naw Ardaszir lub Badh Ardaszir i dopiero po zdobyciu przez Arabów nazwanego Mosulem. Do niego też przeniesiono w 650 r. siedzibę biskupią Nestorianów ze wzgórza Nebi Junis.

Mosul obwarowany w XVIII wieku, z cytadelą nad Tygrysem i pierścieniem murów obejmującym obszar ok. 2,0 km², aż do końca niemal XIX w. pozostawał w ich obrębie i dopiero likwidacja obwarowań i rozszerzenie obszaru miasta w początku XX w. spowodowały powolne wkraczanie zabudowy na lewy brzeg Tygrysu.

Taki stan ruin Niniwy, widoczny na planie Feliksa Jonesa z 1852 r., przetrwał niemal do końca pierwszej ćwierci XX w., kiedy to nastąpił szybki i intensywny proces zabudowy centralnej części Niniwy między rzeką Khosar a rejonem wzgórza Nebi Junis. Jednocześnie zabudowa zaczęła pokrywać niżej położony teren nadrzeczny nad Tygrysem, stanowiący jakby pomost między ruinami Niniwy a Mosulem, połączony z nim jednym tylko XVII-wiecznym mostem kamiennym. Most ten, wzniesiony zapewne z bloków pochodzących z ruin miasta, został zastąpiony w początku XX w. żelaznym o konstrukcji kratowej. Z dawnego mostu zachował się jedynie odcinek nad ujściem Khosaru i relikty filarów na lewym brzegu Tygrysu.

³ Historycy nie są zgodni w tej sprawie, czy nazwa Mispilla dotyczyła obecnego Mosulu, czy też osady na ruinach Niniwy (na wzgórzu Kajundzyk lub Junis). Nazwę Mosul wywodzą od *łącznika*, tj. miasta łączącego na szlaku łączącym szereg miejscowości [6], s. 15, przypis 3.



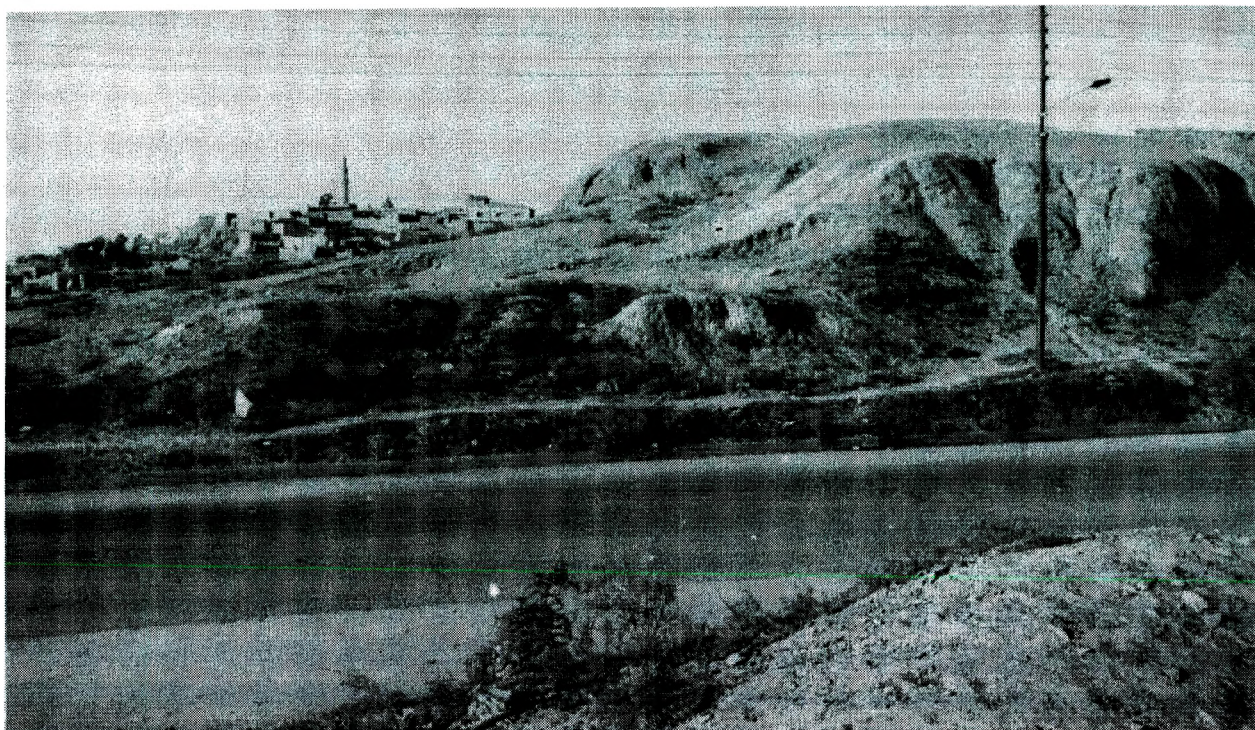
Ryc. 4. Krajobrazy obecnego stanu ruin Niniwy. Widoczne jedynie ciągłe pasma obwałowań (fot. autora, 1982)

2. Stan obecny

Obecnie na terenie dawnej Niniwy obszarami zabudowanymi są wzgórze Nebi Junis i wspomniany obszar w części centralnej, stanowiące łącznie około 35% powierzchni dawnego, obwałowanego obszaru miasta, oprócz kilku niewielkich lichych wiosek i pojedynczych budynków rolniczych na pozostałym obszarze. Zabudowa pokrywająca wzgórze Nebi Junis uniemożliwiła dotychczas szersze badania terenu, kryjącego cenne relikty budowli asyryjskich z czasów rozkwitu miasta. Obecna nazwa wzgórza jest jednak związana z prorokiem Jonaszem [8], na którym miał on przebywać i upominać grzesznych mie-

szkańców miasta (stąd też ma drugą arabską nazwę Tell al Tawba – Wzgórze Upomnień), a na szczycie wznosi się wielki meczet jego imienia. Meczet ten zawiera wiele nawarstwień i przypuszczalnie wznosi się na resztkach budowli asyryjskich, następnie wspomnianego już klasztoru i kościoła nestoriańskiego przebudowanego na meczet i góruje nad wzgórzem oraz zespołem historycznej i tradycyjnej zabudowy, zawierającej wiele zabytkowych elementów i detali.

Znacznie większy zespół zabudowy mieszkalno-usługowej, wykonanej z betonu i żelbetu na równinie w cen-



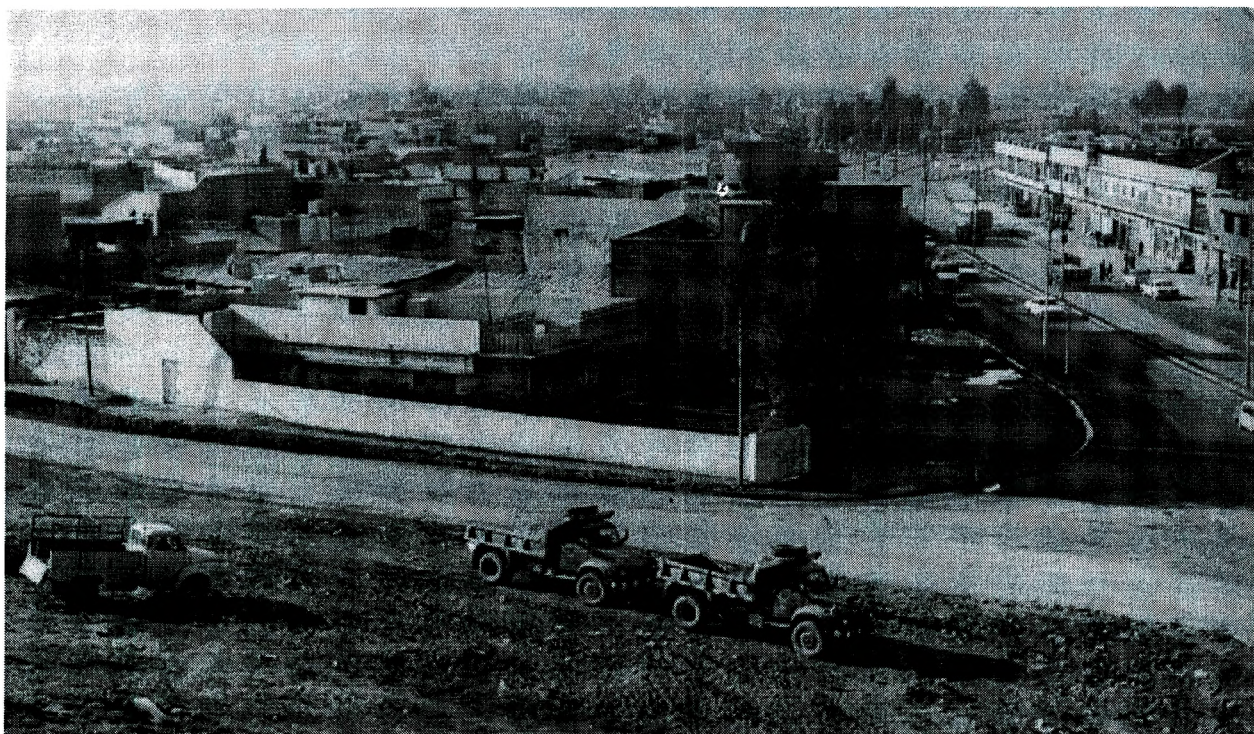
Ryc. 5. Część wzgórza Kujundżyku widziana z zewnątrz. W głębi wzgórze Nebi Junis z dominantą meczetu Jonasza (fot. autora, 1982)

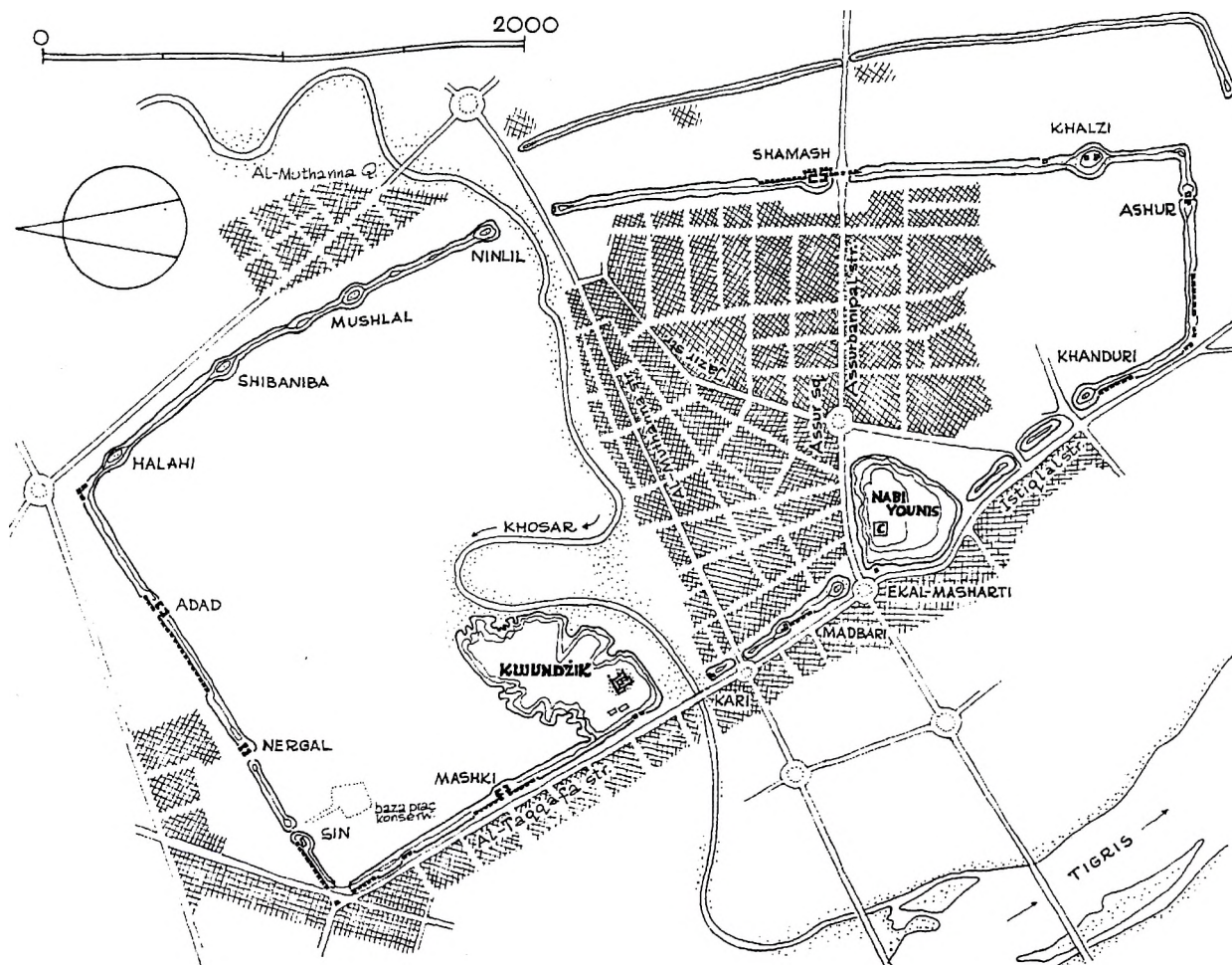
tralnej części Niniwy, powstał w większości w XX w. Nie przedstawia on wartości ani architektonicznych, ani urbanistycznych i jest rezultatem spontanicznego rozwoju Mosulu oraz ekspansji zabudowy na najbliższe tereny, tworzącego dzielnicę Al-Jazair i Niniveh Sharquiyah (Niniwa Szarkija). Licha, parterowa lub piętrowa zabudowa wznosi

się wzdłuż sieci prostych na ogół ulic, przecinających wały Niniwy.

Na wolnym obszarze Niniwy, wśród nawodnionych pól uprawnych, wznoszą się wioski, pojedyncze budowle wiejskie, niewielkie wzgórza i gdzieniegdzie skupiska bloków ciosowego kamienia, resztek budowli asyryjskich.

Ryc. 6. Fragment współczesnej zabudowy wnętrza zabytkowego obszaru antycznego miasta, widziany z wysokości wału (fot. autora, 1982)





Ryc. 7. Plan miasta i ruin z oznaczeniem prac konserwatorskich. Stan z 1982 r. Zachowany zarys wałów ze wzgórzami kryjącymi dawne bramy. Oznaczono zrekonstruowane fragmenty murów obronnych i bram (oprac. autora)

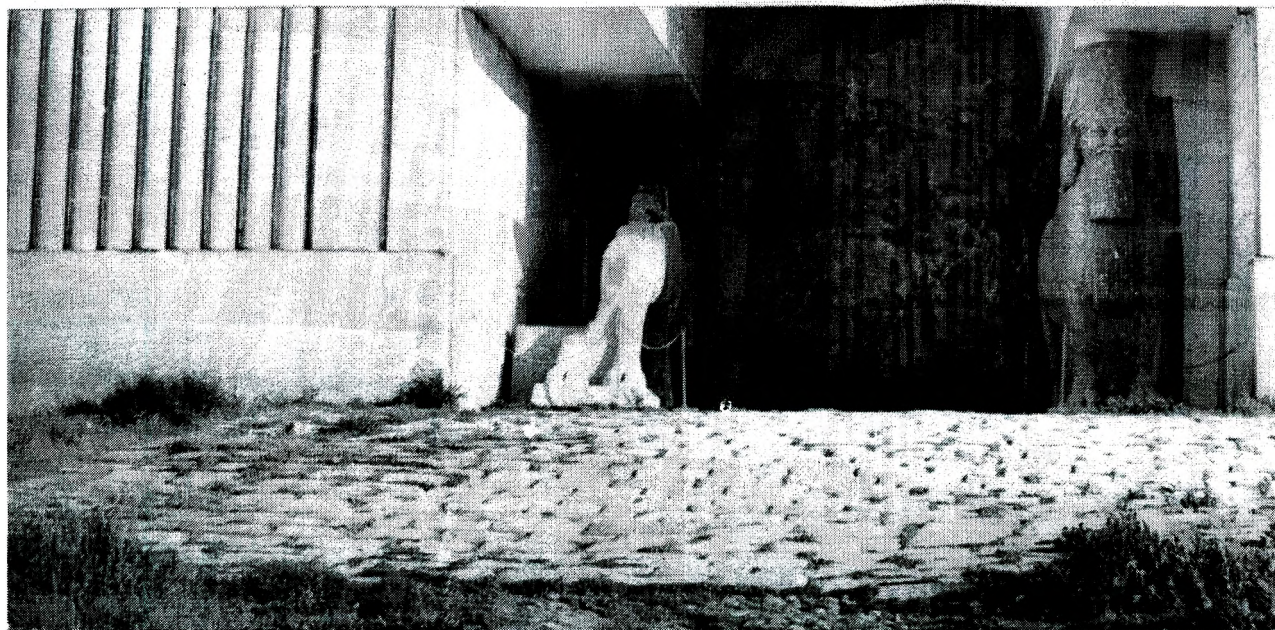
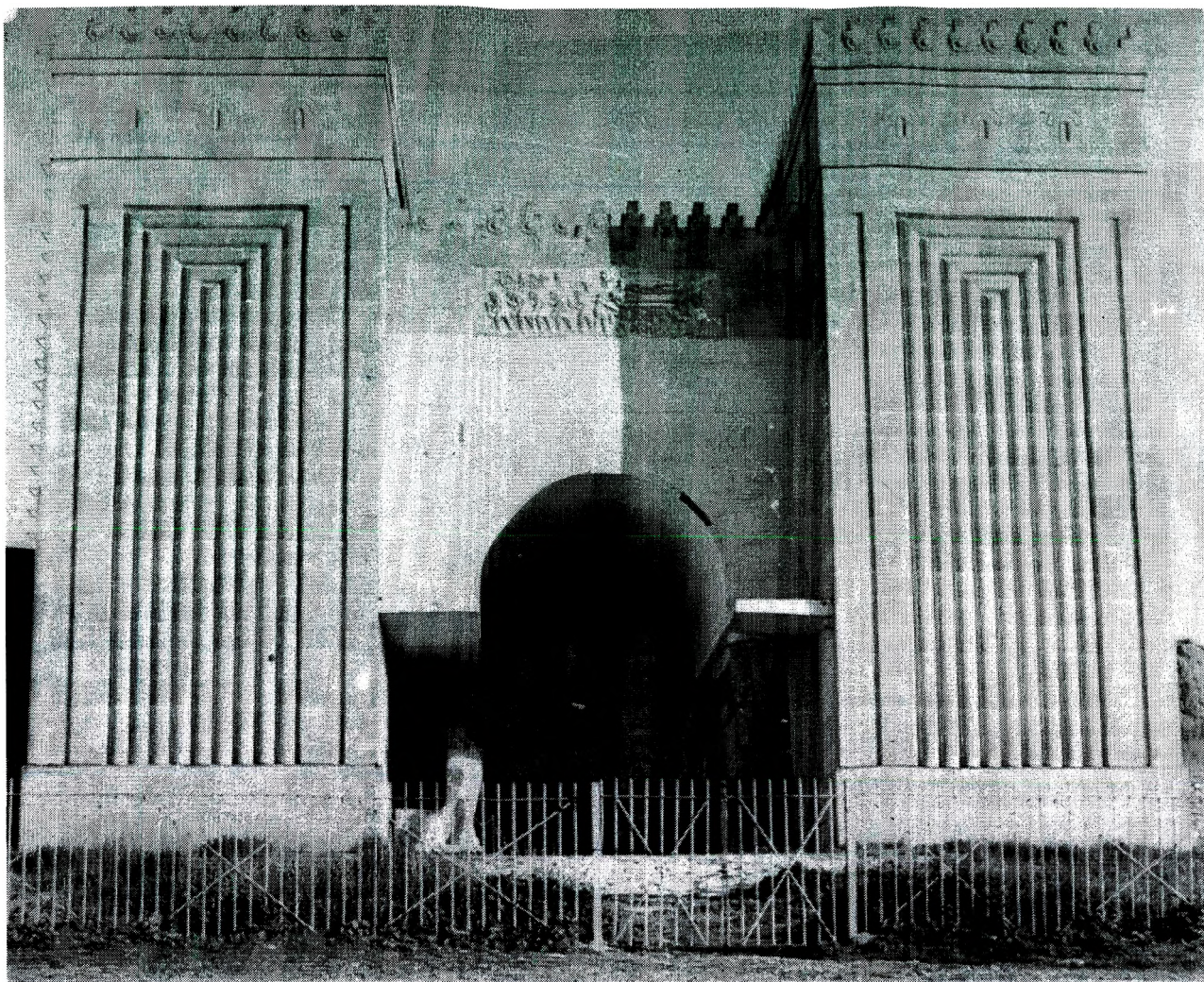
Wolne od zabudowy, dominujące nad równiną miasta wzgórze Kujundżyk kryje wiele relikwów asyryjskich budowli, monumentalnych pałaców i świątyń, stanowiących centrum stolicy oraz dolne nawarstwienie kulturowe się-

gające 6000 lat p.n.e. Odslonięta i należycie wyeksponowana jest dotychczas jedynie część pałacu Sennacheriba.

Od zewnątrz do wałów Niniwy, w wielu miejscach zbliżają się już zespoły nowej zabudowy mieszkalno-usługowo-

Ryc. 8. Relikty bramy Sina po częściowym odsłonięciu w latach 1965–1966 (fot. autora, 1982)



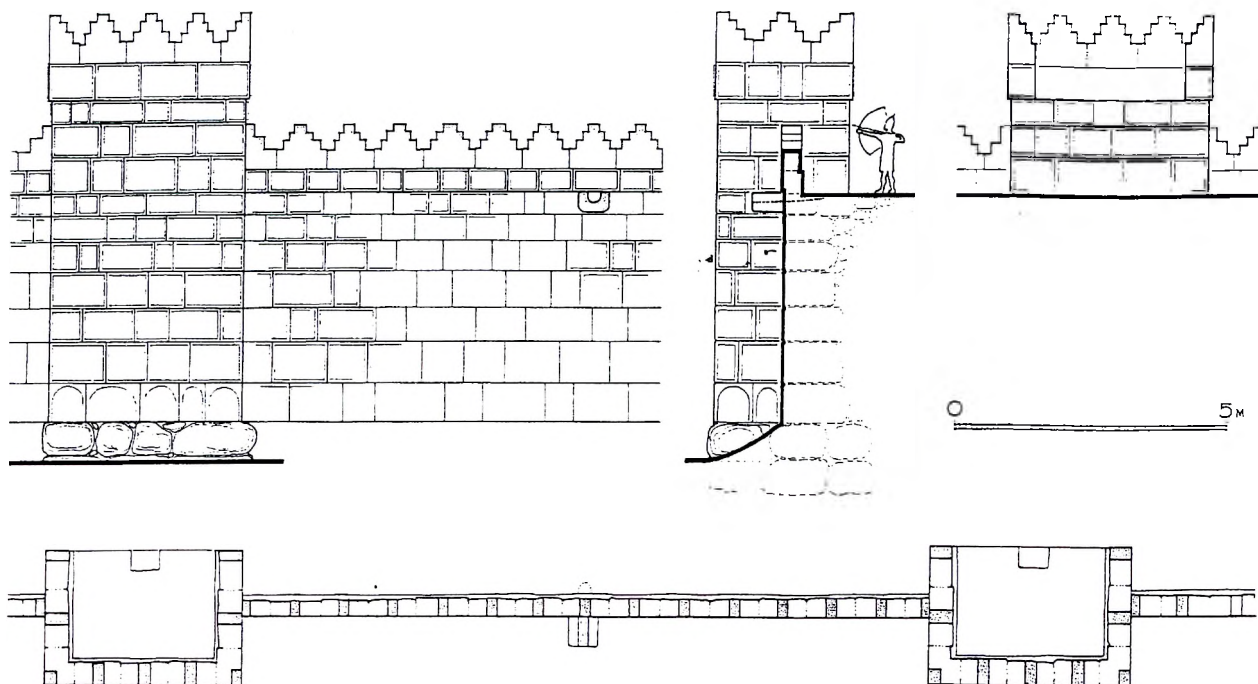


Ryc. 9. Brama Nergala, odtworzona w 1941 r. U dołu – skrzydlate byki *lamassu* i odsłonięty autentyczny bruk drogi wiodącej do bramy (z zewnątrz) (fot. autora, 1982)

wej, zwłaszcza na terenach między wałem zachodnim a Tygrysem. Ten nadrzeczny obszar znajdujący się między Mosulem a Niniwą staje się atrakcyjny dla zabudowy

i usług ogólnomiejskich, odznacza się on dużymi walorami krajobrazowymi i kulturowymi.

Poprawa ekonomiki kraju w wyniku odkrycia złóż ropy



Ryc. 10. Fragment zrekonstruowanych murów obronnych miasta – plan, elewacja i przekrój (oprac. autora)

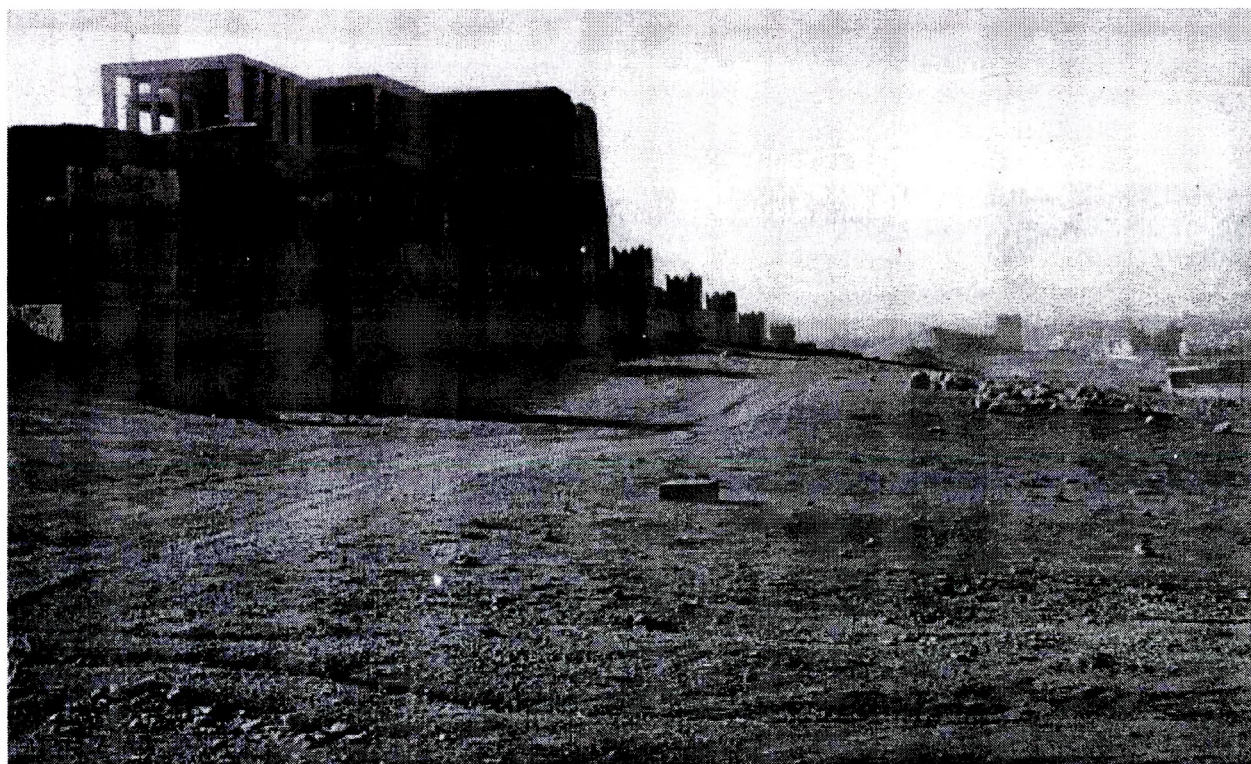
naftowej spowodowała proces żywiołowego, lecz nie zawsze planowego rozwoju miasta. Spowodowało to wspomnianą zabudowę obszaru między rzeką Tygrys a Niniwą oraz centralnej części Niniwy, a także powstawanie kilku zespołów osiedli rozproszonych wokół obu miast.

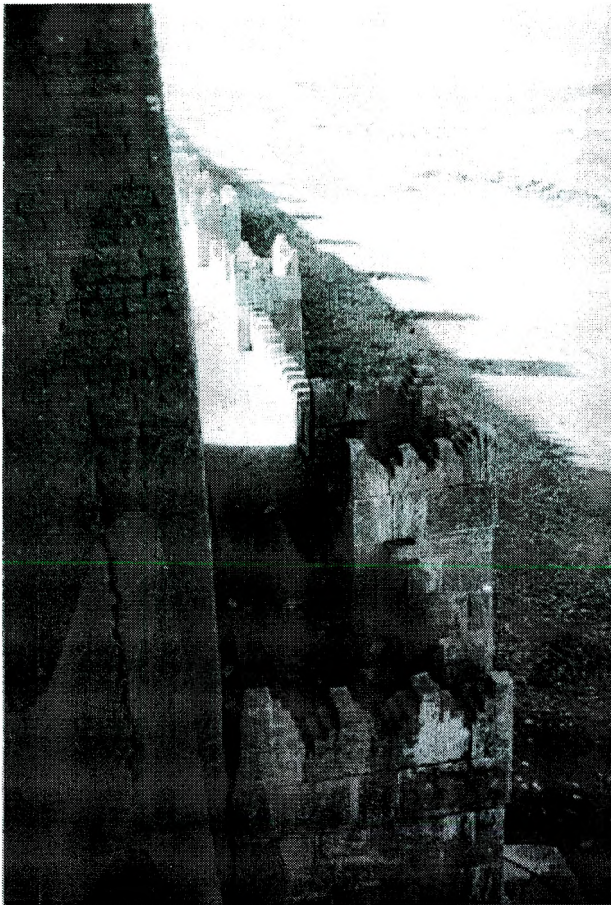
Tak intensywny rozwój tego ważnego miasta, będące-

go pierwszym po Bagdadzie miastem Iraku, zmierza do przekształcenia zespołu osiedli w aglomerację tzw. *Wielkiego Mosulu*, w którym stare miasto i ruiny Niniwy znalazły się w jego centralnej części, jako chronione zespoły zabytkowe.

Mimo takiego formalnego stanu, nacisk potrzeb i oko-

Ryc. 11. Fragment zrekonstruowanych murów obronnych z bramą Adada. Widoczna żelbetowa konstrukcja rekonstruowanej budowli bramnej. W głębi sylweta bramy Nergala (fot. autora, 1982)





Ryc. 12. Fragment zrekomponowanych murów obronnych widziany ze szczytu budowli bramnej Adada (fot. autora, 1982)

liczności towarzyszące żywołowo rozprzestrzeniającej się zabudowie nie sprzyjały zachowaniu ich wartości kulturowych i powodowały kolejne uszczerbki w ich stanie zachowania. Poszerzenie istniejących i budowa nowych ulic i dróg, niejednokrotnie przecinających wały Niniwy lub budowa rozległych węzłów komunikacyjnych, powodowały ubytki i deformację obwałowań tego zespołu. Prace instalacyjne pod- i nadziemne powodowały liczne uszkodzenia w centralnej części zespołu, gdzie liczne wykopy bezpowrotnie zniszczyły nawarstwienia kulturowe.

Oprócz nowej zabudowy na obszarze wnętrza Niniwy, również na zewnątrz powstały nowe zespoły osiedlowe nadmiernie zbliżające się do wałów, zastaniające widoki zespołu i niszczące ukształtowanie dawnych fos i obwałowań zewnętrznych, zwłaszcza od strony wschodniej i północnej.

Od wschodniej, najbardziej zagrożonej strony miasta, oprócz głównych obwarowań osłoniętych fosą, w znacznej od nich odległości znajdowały się wspomniane już ziemno-wodne umocnienia widoczne jeszcze na planie

Feliksa Jonesa z 1852 r. Były to: *wielki wał wschodni*, ciągnący się wzdłuż całej niemal tej strony miasta, osłonięty *rowem zewnętrznym* i *rowem centralnym*, tworzący wraz z fosami miejskimi szeroki pas przeszkód wspomnianych ewentualnym rozlewiskiem wodnym. Dziś urządzenia te zachowały się w znacznej jeszcze części jako wały i ciek wodny oraz ruiny tamy na rzece Khosar, choć nie zawsze w pełni czytelne w terenie. Część ich znika pod zabudową osiedli (Al-Muthann, Al-Quodisiyah, Al-Masarif) i w toku robót ziemnych podczas budowy dróg.

Dużą szkodę wyrządziła zabudowa wspomnianej już części nadrzecznej i dewastacja związanych z tym wałów krajobrazowych. Ten nisko położony obszar, powstały w wyniku odsuwania się koryta Tygrysu, dzieli oba zabytkowe zespoły miejskie – tj. średniowiecznego Mosulu, na najwyższej w tym miejscu skarpie brzegowej i antycznej Niniwy, usytuowanej nieco niżej, na wznoszącym się terenie, z dominującymi wzgórzami Kujundżyku i Nebi Junis oraz wysokimi obwałowaniami z monumentalnymi wzniesieniami bram.

Oba te zespoły, doskonale widoczne ze wspomnianego obniżenia, zostały częściowo przesłonięte zabudową 1–2-kondygnacyjową, z licznymi wyższymi budynkami osiedli Thagafa, Az-Zaraiy, Al-Mialiyah oraz Al-Baath, częściowo Majmuaa Thagafiyah. Głównie dotyczy to Niniwy, gdyż wysoka sylweta Mosulu jest lepiej widoczna, zwłaszcza znad brzegu rzeki. Historycznie wytworzony krajobraz sąsiadujących zespołów kulturowych uległ więc znacznej dewaluacji.

Granice Starego Miasta w Mosulu po zburzeniu murów obronnych uległy całkowitemu niemal zatarciu. W lepszej sytuacji pozostawała Niniwa, którą wyznaczały wysokie wały i otaczały znacznie szersze tereny nie zabudowane. Od strony południowo-wschodniej (od strony Nimrud) do dziś zupełnie jeszcze nie są oszpecone żadną nową zabudową i widoczne z daleka w naturalnym krajobrazie. W tym czasie rozpoczęto również prace badawcze i konserwatorskie, odtwarzając niektóre budowle bramne i fragmenty murów obronnych, które wyraźnie ukazały dalsze potrzeby badawcze, konserwatorskie i ekspozycyjne. Proces dalszego rozwoju *Wielkiego Mosulu*, obejmujący m. in. ruiny antycznej Niniwy, wymagał właściwego ukierunkowania na przyszłość i opracowania planu rozwoju przestrzennego całości zespołu.

Plan taki, mający na celu przede wszystkim unowocześnienie funkcji miasta i dostosowania do współczesnych i perspektywicznych potrzeb rozwojowych, miał umożliwić również powstrzymanie procesu degradacji omawianych zabytkowych zespołów Niniwy i Starego Miasta oraz wyeksponować ich wartości kulturowe.

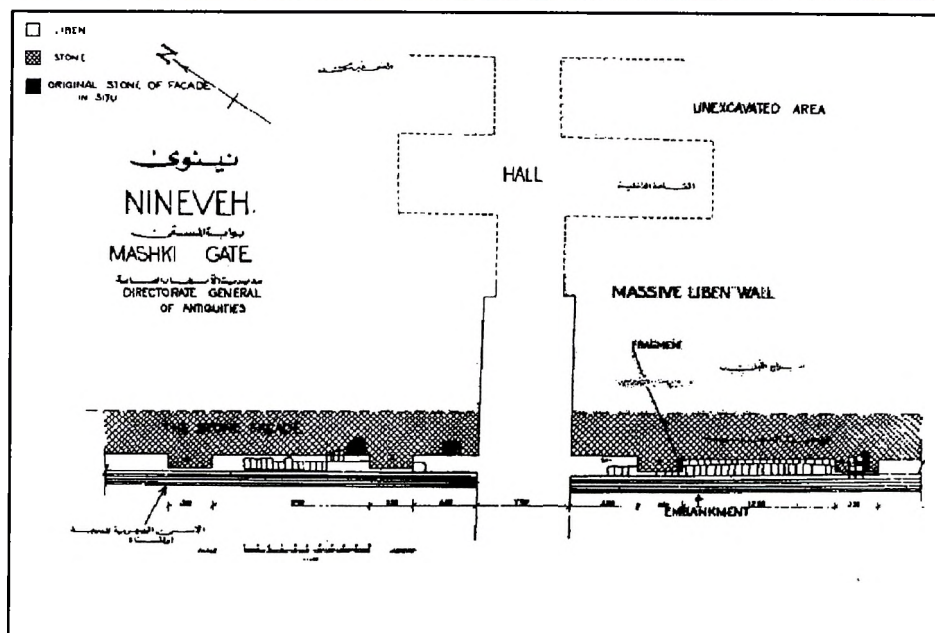
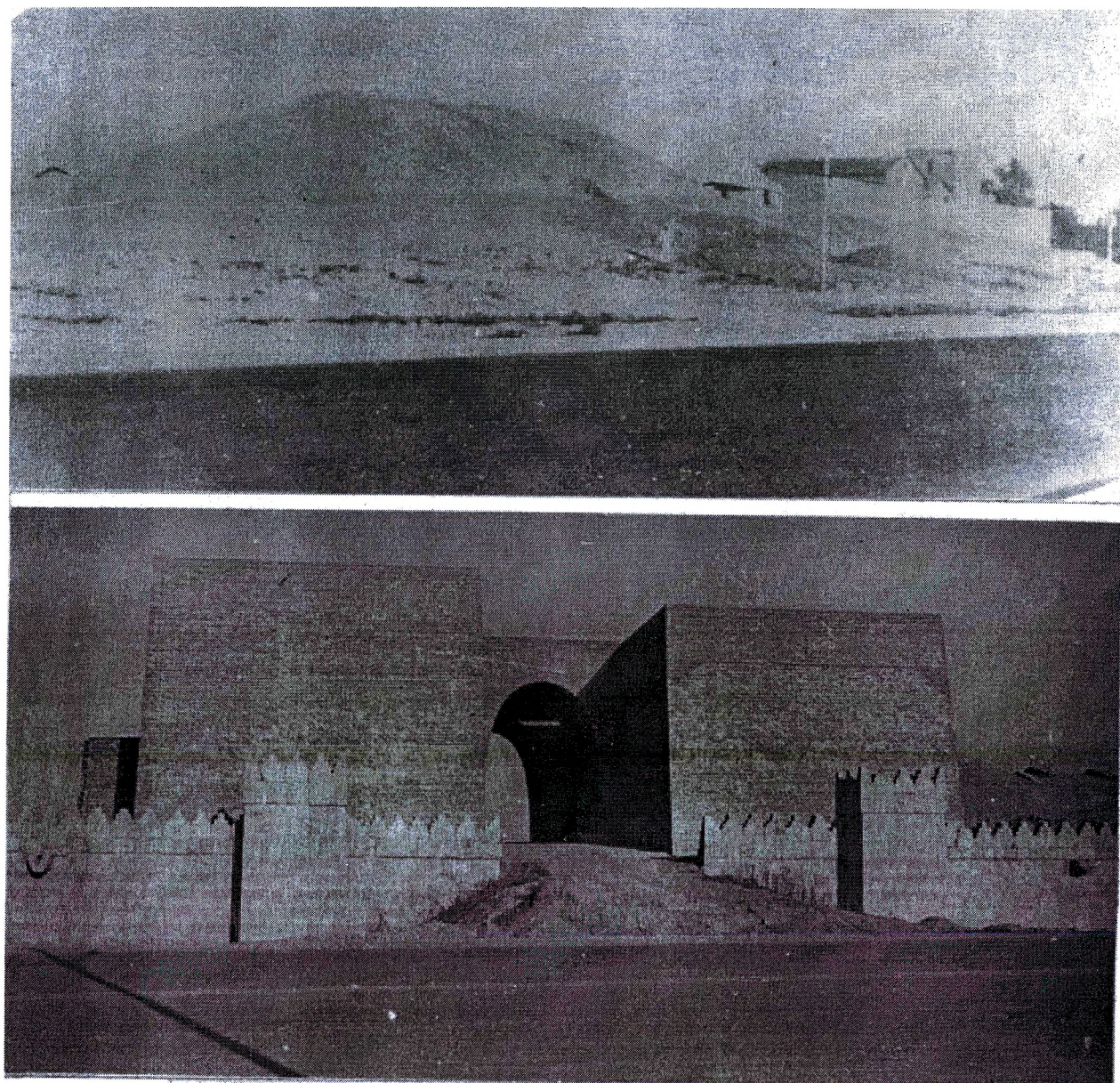
Ten ostatni cel, jak w większości podobnych opracowań, okazał się najtrudniejszy.

3. Plan zagospodarowania przestrzennego

Plan zagospodarowania przestrzennego Mosulu został opracowany w 1976 r.⁴ Na etap roku 2000 przewiduje on

⁴ *Master plan of Mosul*, opracowany w ostatnich latach przez zespół SCET INTERNATIONAL (Francja) i DAR AL JMARA (Irak).

przede wszystkim dwukrotny wzrost liczby mieszkańców z 0,5 do 1,0 miliona, usprawnienie układu komunikacyjnego i ustalenie sposobu użytkowania terenów, tj. wytyczne do działań przekształcających miasto w nowoczesny Wielki Mosul.



Ryc. 13. Brama Maszki. Od góry: przed rozpoczęciem prac (fot. archiwalna); po odsłonięciu i restytucji – bez obliczowania kamiennego elewacji (fot. autora, 1982); u dołu – plan bramy

Realizacja tego zadania wymaga budowy około 95 300 nowych budynków, tj. ok. 6350 budynków rocznie w okresie 1985–2000 r. Już obecnie jednak wznosi się znacznie więcej budynków⁵, co wskazuje na perspektywy przekroczenia planowanych wielkości. Większa część tej zabudowy ma się znaleźć na lewym brzegu Tygrysu, na terenach otaczających ruiny antycznej Niniwy.

W projekcie przebudowy układu komunikacyjnego przewidziano na obszarze przyległym do obu historycznych miast budowę kilku arterii łączących oba miasta przez mosty na Tygrysie. Trzy z nich przecinają obszar antycznej Niniwy, zespół arterii natomiast dookoła centralnej części miasta, tj. starego Mosulu i Niniwy składa się z odcinków równoległych i prostopadłych do rzeki oraz miast w układzie rusztowym.

Związana jest z tym także budowa trzech nowych mostów, oprócz trzech już istniejących.

Centrum miasta, o intensywnej zabudowie, tworzyć ma Stare Miasto Mosulu, z przyległym doń od strony północnej obszarem zabudowy XX-wiecznej oraz obniżony teren nadrzeczny na lewym brzegu, połączony z nim mostami.

Wraz z obszarem antycznej Niniwy (nie wchodzącej jednak w skład tego centrum) mają być otoczone nieregularnym czworobokiem rusztu wspomnianych już arterii komunikacyjnych. W obrębie tego obszaru południowa część terenu nadrzecznego oraz większa część terenów otaczających wały Niniwy jest przeznaczona na zieleni, wśród której, nad rzeką Khosar, otoczoną pasmem zieleni, zachowały się jeszcze resztki tamy asyryjskiej i obwałowań zewnętrznych. W omawianym centralnym obszarze miasta przewidziano dwa zespoły o walorach kulturowych objęte ochroną konserwatorską, tj. Stare Miasto – było ono przedmiotem wielu opracowań szczegółowych i Niniwę – jako stanowisko archeologicznie podlegające ograniczeniom budowlanym. Na obniżonym obszarze nadrzecznym, oprócz lasu nad rzeką, przewidziano tylko niewielkie fragmenty niskiej zieleni, zlokalizowane przed bramą Maszki, nad Khosarem i przy wzgórzu Nebi Junis, wzdłuż ulicy o mniejszym stosunkowo ruchu. Nie uwzględniono jednak dostatecznie roli tego obszaru jako miejsca ekspozycji i walorów krajobrazowych obu historycznych zespołów miejskich.

W ramach tego planu zespół Starego Mosulu, stanowiący część centrum, nie został wyraźnie wyodrębniony z ogólnej zabudowy. Właściwe Stare Miasto o powierzchni 215 ha zostało w projekcie znacznie uszczuplone, z powodu wielu wyburzeń pod nowe budynki usługowe i komunikację. Większość zachowanych bloków zabudowy określono jako *do konserwacji lub przebudowy*, a tylko niewielka część, o powierzchni 24 ha, wzdłuż głównej ulicy (Niniva Street) określono jako obszar do konserwacji. Ochrona i konserwacja Starego Miasta, będącego w złym stanie technicznym i nieustannie ulegającego utylitarnym

przemianom, są bardzo trudne. Autorzy planu, zdając sobie z tego sprawę, ograniczyli obszar konserwacji do rozmiarów poniżej minimum, pozostawiając resztę własnemu losowi.

Obszar przeznaczony do konserwacji nie wydaje się trafnie wybrany, mimo że znajduje się na nim główny zabytek – meczet Dżami al-Kabir, ze słynnym krzywym minaretem (Hadbaa minaret) i z pewnością nie wystarczy do zachowania charakteru tego zespołu staromiejskiego. Poza tym, planowana arteria wzdłuż Tygrysu i budowle usługowe oraz nowy most mogą niekorzystnie przekształcić i zubożyć nawet wspaniałą panoramę Starego Miasta od strony rzeki, będącą ważną komponentą wspomnianego historycznego krajobrazu Mosulu – Niniwy.

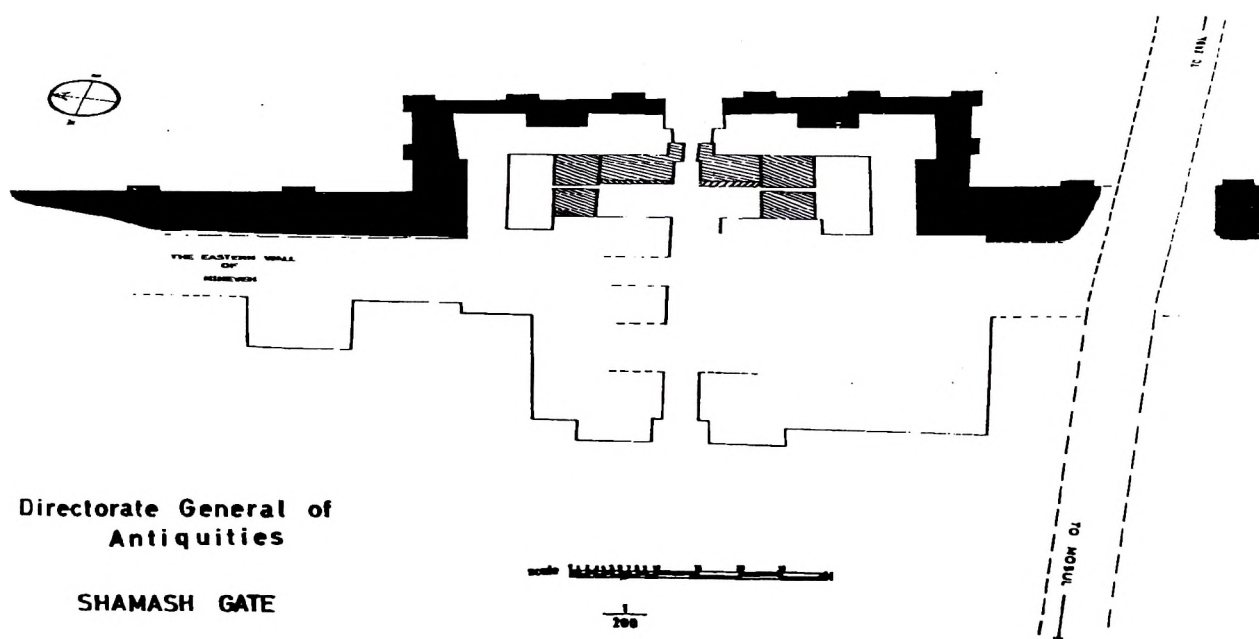
Ten problem nie został rozwiązany poprawnie w świetle współczesnych poglądów na ochronę i rewaloryzację zabytkowych zespołów śródmiejskich. Opinię tę podzielają również niektórzy zainteresowani tym zagadnieniem fachowcy lokalni i należy się liczyć z koniecznością rewizji wielu szczegółów planu w tej dziedzinie.

Obszar Niniwy, o powierzchni w obrębie wałów ok. 800 ha, przewidziano do pozostawienia w zasadzie bez większych zmian, tzn. zachowuje się istniejącą zabudowę dzielnicy Al-Jazair i Niniwa Szarkija oraz istniejące nadal tereny rolnicze. Nową koncepcją jest przeznaczenie obszaru w pętli Khosaru na Luna Park oraz drogą wewnętrzną (z mostem na Khosarze), prowadzącą wzdłuż północnej części Niniwy i przecinającą wał północny (między bramami Adada i Nergala). Wzdłuż tej drogi, otoczonej zielenią o charakterze publicznym, przewidziano ekspozycję ewentualnych wyników badań archeologicznych oznaczonych tam miejsc badawczych. Do dwóch ulic przecinających dotychczas w poprzek Niniwę (Muthanna Street i Ashurbanipal Street) dodano jeszcze trzecią, wymagającą dodatkowego przecięcia wału wschodniego. Oprócz tego uwzględniono planowaną rekonstrukcję pełnego niemal obwodu murów obronnych miasta oraz zachowanie zewnętrznych fos i obwałowań od strony południowo-wschodniej, rezygnując ze zniszczonej już ich części północnej. Niezależnie od koniecznych jeszcze archeologicznych prac badawczych i konserwatorskich (omówionych w dalszym ciągu artykułu) ta koncepcja urbanistyczna budzi wiele zastrzeżeń, ze względu na ochronę i ekspozycję walorów zabytkowych.

Przed wszystkim wydaje się, że jest szkodliwa nowo projektowana arteria przecinająca południową część Niniwy, fosy i obwałowania zewnętrzne oraz wylot projektowanej drogi wewnętrznej w części północnej. Wymagają one przecięcia dobrze zachowanych w tym miejscu obwałowań.

Słuszną koncepcją drogi wewnętrznej mogłaby być ograniczona do ciągu pieszego, z przejściem północnym przez bramę Adada. Istniejąca zabudowa wymaga również wielu zabiegów porządkowych i możliwego odsunięcia od wałów. Od zewnątrz większość terenów przy wałach jest nie zabudowana, ale niekorzystne zbliżenia zabudowy pojawiły się w kilku miejscach: w Thaqafa wraz ze szpitalem – od strony północno-zachodniej, Muthanua – od strony wschodniej i wiele miejsc wzdłuż zachodniej strony. Wymagają one korekt oraz zapewnienia większego odstępu i ekspozycji wałów Niniwy, na których jest re-

⁵ Według urzędowych danych statystycznych w Mosulu w 1977 r. wydano 3727 pozwoleń na wznoszenie różnego typu budynków, w 1980 roku natomiast aż 11 620. Być może, ujemne skutki długotrwałej wojny z Iranem spowodują pewne zahamowanie tempa budownictwa, ale go nie powstrzymają.



Ryc. 14. Brama Szamasza. Odsłonięta autentyczna budowla bramna (ze zniszczonym oblicowaniem i łukiem bramnym) na tle zrekonstruowanych murów obronnych, u dołu – plan zespołu bramy (fot. autora, 1982)

alizowana koncepcja rekonstrukcji historycznych obwarowań.

Plan zagospodarowania Wielkiego Mosulu jest realizowany w sposób widoczny i konsekwentny, chociaż

z nierówną intensywnością we wszystkich jego częściach. Najszybciej jest realizowany układ komunikacyjny, który ujawnił także kilka błędnych rozwiązań, jak na przykład przebieg drogi przez narożnik północno-zachodni zrekon-



Ryc. 15. Fragment planu ogólnego (Master plan) współczesnego Mosulu – etap na rok 2000: A – centrum miasta; B – zabudowa istniejąca i projektowana, przemysł, wysoka, średnia, niska; C – zielen specjalna i publiczna; D – drogi ekspresowe, arterie, bulwary, drogi drugorzędne i węzły komunikacyjne tradycyjne i wielopoziomowe; E – zespół Niniwy: wały główne z bramami, wały zewnętrzne (obok kanał powodziowy Khosaru); dominanty zespołów miejskich (meczety); 1,2,3 – tereny badań archeologicznych; 4 – zagospodarowanie parków i urzędów wzdłuż fosy i wałów; 5 – zakaz zabudowy ze względów widokowych; F – inne ograniczenia użytkownika (oprac. wg SCET International i Dar al Imarah, 1976)

struowanych murów obronnych, dwa węzły (ronda) od strony zachodniej na miejscu obwarowań, wzdłuż zbyt zbliżonej do murów ulicy Al-Taqafa. Oprócz tego spowoduje on jeszcze wiele kolizji z projektami rekonstrukcji bram

i obwałowań. Realizacja zabudowy jest mniej szybka i daje efekty nie zawsze zamierzone w projekcie zagospodarowania przestrzennego.

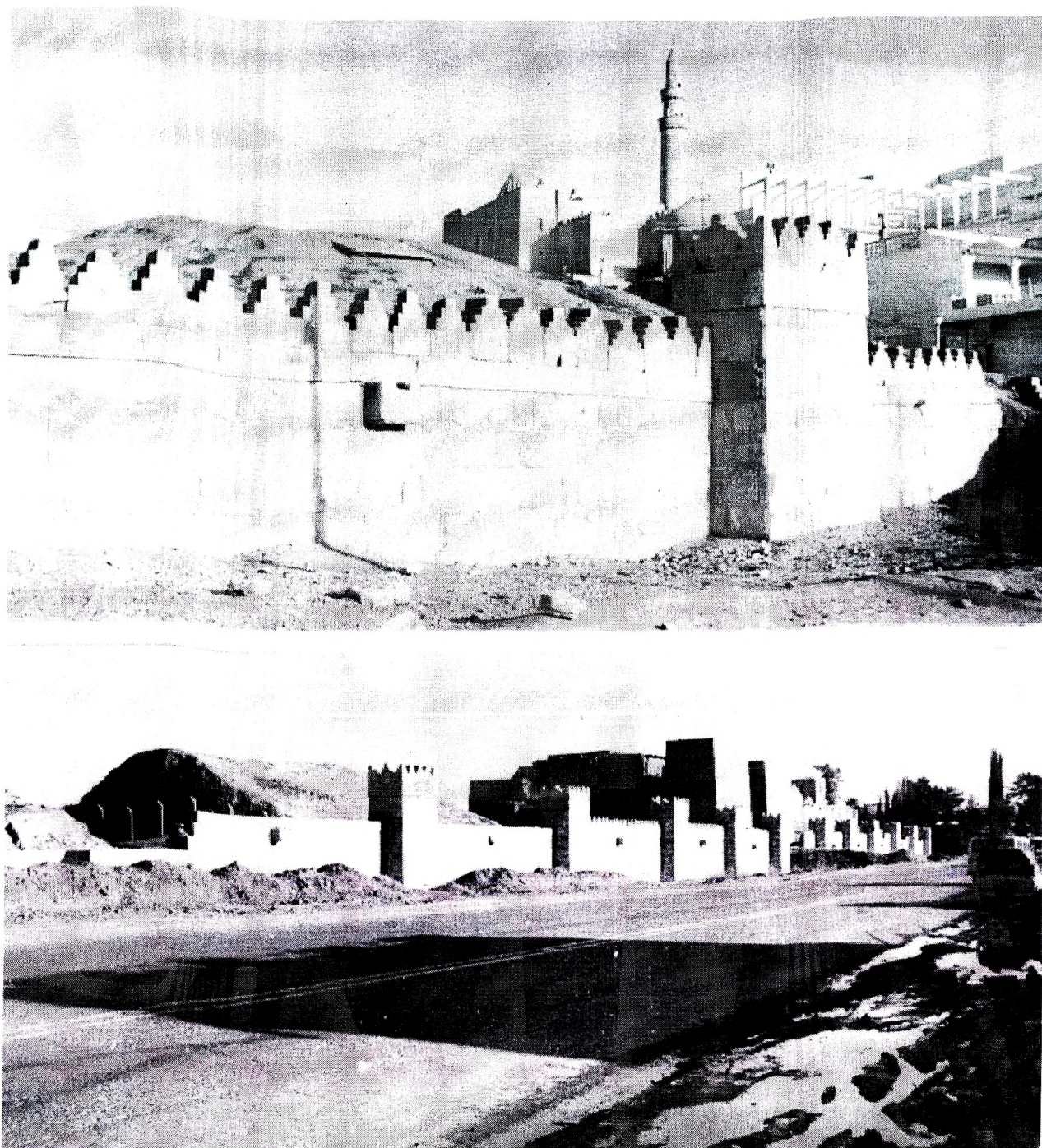
4. Prace konserwatorskie w Niniwie

Prowadzone obecnie prace konserwatorskie i restauratorskie w Niniwie poprzedził ponad stuletni okres poszukiwań, badań i prac wykopaliskowych.

Zainteresowanie przeszłością Niniwy i jej relikami datuje się od początku XIX w. Prace prowadzone przez różnych badaczy wyjaśniły wiele zagadnień dotyczących ogólnego rozwoju sztuki asyryjskiej, w mniejszym jednak stopniu wyjaśniły one rozplanowanie miasta i lokalizację jego najważniejszych budowli.

Pierwsze ważniejsze badania Niniwy prowadził w 1820 r. Claudius James Rich, brytyjski konsul w Bagdadzie. Odkrył on na wzgórzu Kujundzyk kilka asyryjskich płaskorzeźb i rezultaty prac opublikował w Europie [9].

Zachęcony tym jego kolega, Paul Emil Botta, konsul francuski w Mosulu, rozpoczął prace wykopaliskowe na Kujundzyku w 1842 r., które nie dały jednak pozytywnych rezultatów. Dopiero w roku 1851 prace wykopaliskowe prowadzone także przez Austena Henry'ego Layarda [2]



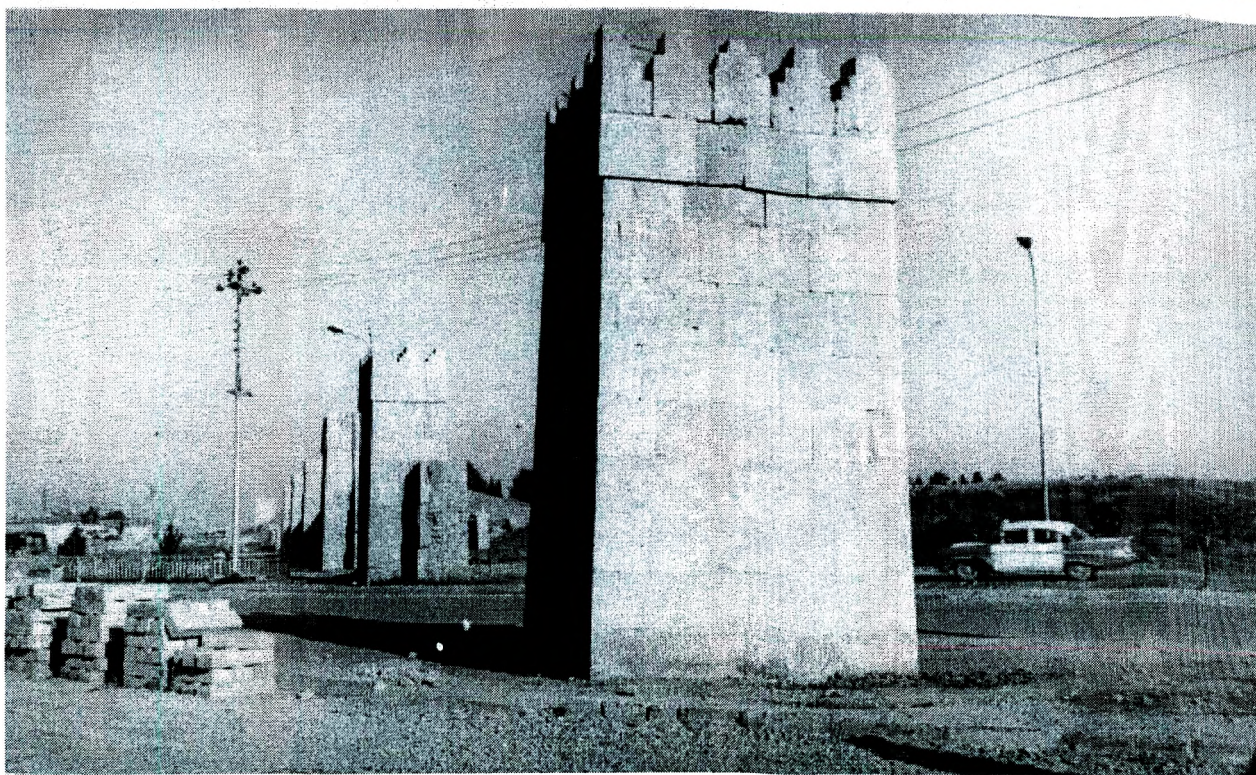
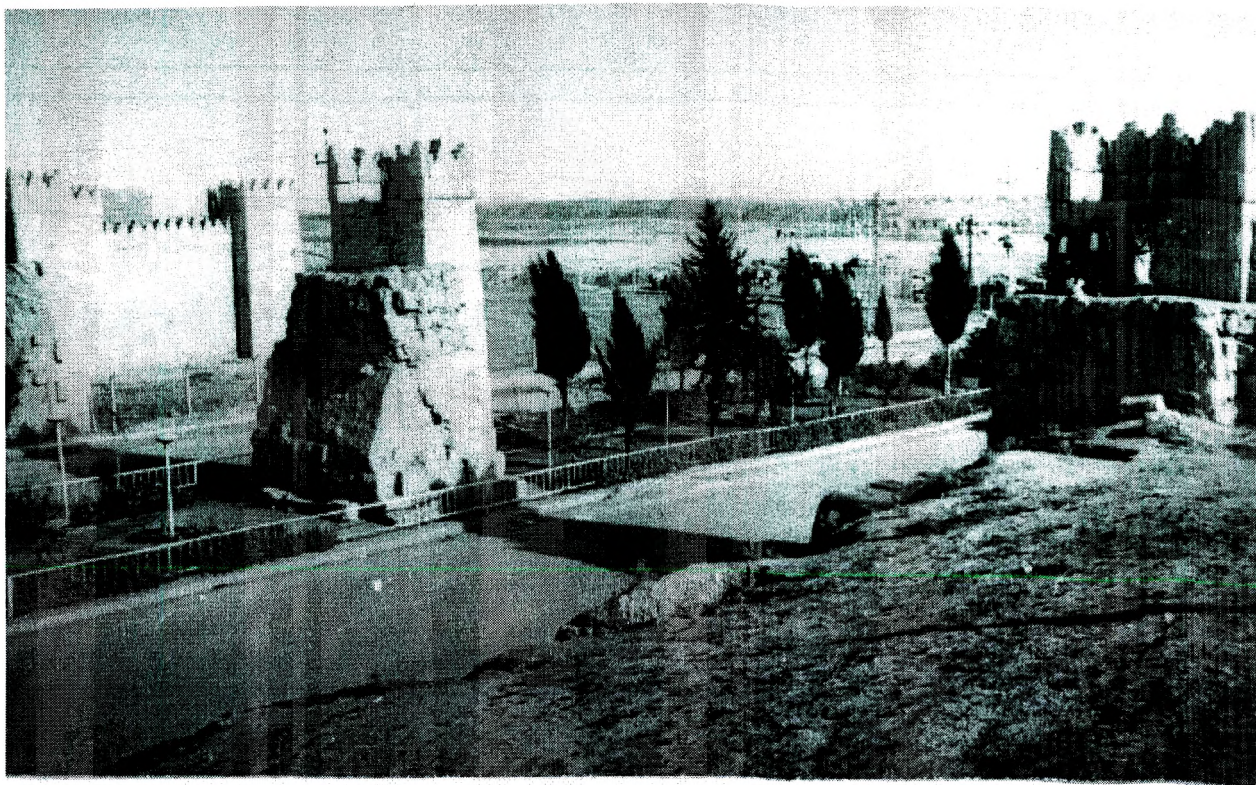
Ryc. 16. Fragmenty zrekomponowanych murów obronnych na tle meczetu Jonasa i bramy Maszki – wzdłuż nowej arterii komunikacyjnej (Istiglal i Taqafa Street), (fot. autora, 1982)

przyniosły odkrycie pałacu Sennacheriba. Jego pomocnik, Hormuz Rassam, odkrył w północnej części wzgórza pałac Asurbanipala (tzw. północno-wschodni). W obiektach tych znaleziono starą bibliotekę Asurbanipala, złożoną z ok. 40 tys. tabliczek (dziś w British Museum). Layard, mający na celu zdobycie cennych eksponatów, stosował głównie metody drążenia tuneli i wydobywania poszczególnych znalezionych rzeźb. W ten sposób odkrył dwa posągi *lamassu* w bramie Nergala, w nasypach bramy Szamasza, natomiast do dziś zachowały się tunele drążone przezeń zarówno w nasypach gliniastych, jak i murach z surowej cegły, wykazujących podobną strukturę.

Kolejny opis Niniwy wraz z planami jej ruin opubliko-

wał w 1852 r. Feliks Jones, zaznaczając na nim odkryty przez Layarda *Porch of Bulls*, tj. bramę Nergala.

Dalsze poszukiwania prowadzone przez Lottusa w 1850 r., George'a Smitha w 1878 r. i E.A.W. Budge'a w 1889–1891 r. wzbogaciły zbiory (m. in. tabliczek), jednak wszystkie te prace pod względem metod były prymitywne i spowodowały wiele strat w substancji zabytkowej. Badania archeologiczne z zastosowaniem naukowych metod zostały rozpoczęte dopiero w latach 1927–1932 przez ekspedycję brytyjską (British Museum) pod kierunkiem Campbella Thompsona i Maksa Mallowana. Odkryto wtedy w centralnej części Kujundżyku relikty pałacu Aszurnasirapla oraz świątyń Nabu i Isztar.



Ryc. 17. Przecięcia murów obronnych przez nowe arterie komunikacyjne: u góry – w części zachodniej (Ashurbanipal street), u dołu – w narożniku północno-zachodnim (fot. autora, 1982)

W roku 1954, przy okazji robót drogowych przy wzgórzu Nebi Junis, Directorate General of Antiquities przeprowadziło fragmentaryczne prace wykopaliskowe, w których rezultacie odkryto bramę pałacu Esarhaddona z fragmentem platformy, na której się wznosił w północno-zachodniej części wzgórza oraz wiele rzeźb pochodzenia egipskiego, przedstawiające faraona Tharqą.

Szerzej zakrojony program badań [6, s. 351] opracowany i zainicjowany przez Directorate General of Antiquities oraz Departament of Antiquities w Mosulu, obejmujący zarówno prace badawczo-wykopaliskowe, jak i architektoniczno-konserwatorskie, zaczęto realizować od 1965 r. Stało się to konieczne w obliczu rozwoju zabudowy i urządzeń miejskich, zagrażających coraz bardziej



Ryc. 18. Stan zachowania starych murów z cegły suszonej. U góry – łuk bramy Adada; u dołu – fragment wału z widocznymi warstwami sprasowanych cegieł (fot. autora, 1982)

zabytkowym ruinom. Prace, prowadzone przez zorganizowaną grupę archeologiczną pod kierunkiem dra Tarika Madhlooma rozpoczęto od bramy Szamasza, następnie prowadzono je w południowej części Kujundżyku oraz w bramach Maszki, Sina i Adada. Odkryte zostały relikty i partie murów bram i obwarowań ceglanych oraz kamiennych, które umożliwiły ustalenie zakresu i metody prac konserwatorskich oraz

koncepcji konserwacji i ekspozycji ruin Niniwy.

Typowym materiałem w Niniwie jest cegła suszona w formie płyt o wymiarach $37 \times 37 \times 12$ cm. Kładziona w murach w stanie wilgotnym (niedosuszona) uległa sprasowaniu pod ciężarem murów, tak że w ruinach odróżnia ją od zwykłych nasypów gliny tylko układ warstwowy. Cegła wypalana i kolorowo glazurowana, stosowana tu o kil-



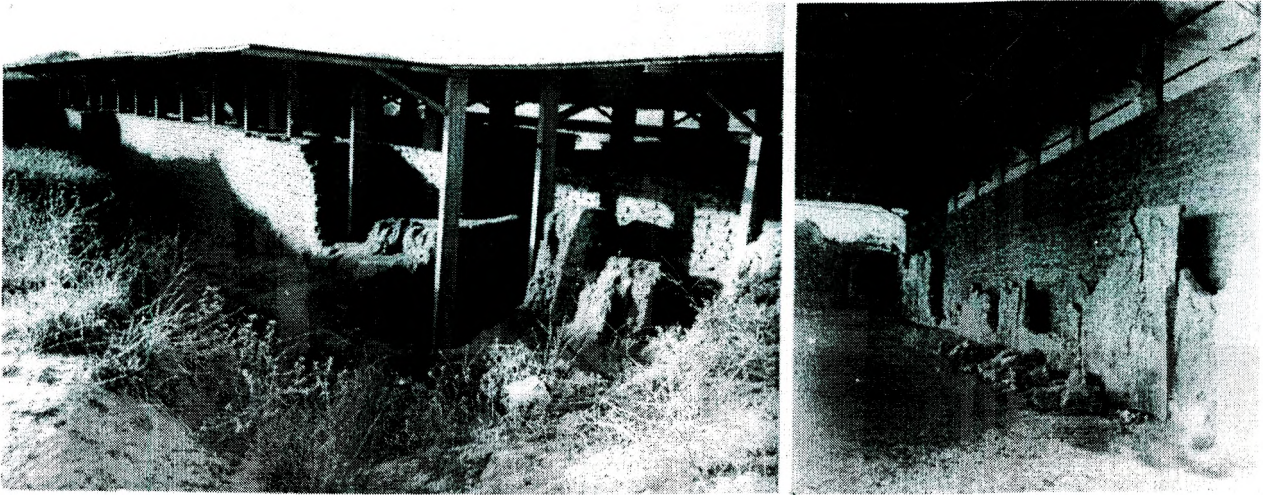
Ryc. 19. Fragmenty muru obronnego. Stan zachowania reliktyw (*in situ* i rozproszonych) po odsłonięciu przed pracami konserwatorskimi (rekompozycja), (fot. autora, 1982)

ka stuleci wcześniej niż w Babilonie, jest dziś rzadko spotykana w ruinach. Kamień (wapień, alabaster) i drewno to również pospolite materiały budowlane. Pierwsze pojedyncze prace konserwatorskie rozpoczęto wprawdzie już w 1941 r. przy bramie Nergala, odkrytej w 1851 r. przez Layarda i pozostającej w takim stanie aż do tego czasu. Gdy zostały odsłonięte wszystkie relikty bramy, podjęto wówczas decyzję o restytucji całości architektury bramy

w formie wzorowanej na znanych z ikonografii i badań bramach pobliskiego Chorsabadu (*Dur Sharukhin*). Mury bramy, wraz z dwoma pomieszczeniami bramnymi i łukiem bramnym wspartym na dwóch skrzydlatych bykach (*lamassu*) wykonano z nowego materiału (cegły i betonu), wszystkie profile i ściany pokryto tynkami o dość sztywnej fakturze, już na pierwszy rzut oka robiącej wrażenie kopii – makiety. Przyjęta na podstawie analogii i przypu-



Ryc. 20. Prace nad rekonstrukcją murów obronnych od strony wschodniej. U góry – przy bramie Matdbari (widoczne wzgórze); u dołu – widok w kierunku wzgórza Junis. Spoiny ciosów licowych zacierane gliną, kryjącą zaprawę cementową (fot. autora, 1982)



Ryc. 21. Ruiny pałacu Sennacheriba na wzgórzu Kujundżyku osłonięte dachem na żelaznej konstrukcji.

Mury częściowo uzupełniono nową cegłą suszoną (fot. autora, 1982). Z prawej – wnętrze galerii przyległej do sali tronowej po konserwacji

szczeń koncepcja architektury bramy nasuwa duże wątpliwości, powstałe po odsłonięciu w latach sześćdziesiątych bram Adada, Szamasza i Maszki, o innych charakterystycznych dla Niniwy formach. Prawdopodobnie został tu popełniony błąd, wynikający z braku dostatecznego zasobu wiedzy na ten temat. Autentyzm tej bramy został nieco wzmocniony w 1967 r., po odkryciu i odsłonięciu bruku drogi wiodącej do wnętrza bramy. Pracą konserwatorską, o typowo zabezpieczającym charakterze, było osło-

nięcie ruin pałacu Sennacheriba na Kujundżyku dachem z żelaznych płyt falistych na lekkiej konstrukcji stalowej. Dach ten, o powierzchni 60×75 m ustawiono na wysokości około 2 m ponad zachowanymi murami. Alabastrowe płyty z płaskorzeźbami i resztki rzeźb *lamassu* (uszkodzone przez pożar pałacu) zostały zakonserwowane i ponownie osadzone na dawnym miejscu, w niewielkim odstępnie od zachowanych i uzupełnionych ścian z cegły suszonej. Odstęp ten wykonano w celu zabezpieczenia od wilgoci

Ryc. 22. Zawalenie się nowo zrekonstruowanych murów zespołu bramy Adada. Suszona cegła (bez konstrukcji szkieletowej) nie wytrzymała ciężaru murów (fot. autora, 1982)





Ryc. 23. Fragment autentycznego cokołu (oblicówki z płyt alabastrowych) bramy Adada i cegły.

U dołu – napis na zrekomponowanym murze przed bramą w języku arabskim i asyryjskim głosi: *Uniwersytet Mosulski dokonał odkrycia i odbudowy bramy Adada Mosulu, 1388 (wg ery muzułmańskiej – 1968), (fot. autora, 1982)*

przenikającej z murów ceglanych i dla ukazania inskrypcji klinowych na odwrotach płyt.

Dalsze prace konserwatorskie mają już inny charakter, wynikający z rezultatów badań i lepszego rozpoznania zachowanych relikwów oraz z rozwoju światowych tendencji

i poglądów konserwatorskich. Dotyczy to trzech pozostałych budowli bramnych: Szamasza, Adada i Maszki, gdyż przy bramie Sinna ograniczono się na razie tylko do częściowych badań wykopaliskowych.

We wszystkich tych bramach stwierdzono istnienie



Ryc. 24. Widok wałów na ruinach miasta z za blanków zrekomponowanego fragmentu muru (fot. autora, 1982)

dwóch lub czterech niskich, masywnych wież mieszczących pomieszczenia użytkowe, połączonych łękami bramnymi nad wydłużonym przejazdem oraz mniejsze pomieszczenia mieszczące schody – pochylnie, prowadzące na taras górny i wały.

Wiele zachowanych elementów ukształtowania pionowego, jak np. pełna wysokość wież przy bramie Szamasza, łęki bramne w bramie Adada i inne detale, umożliwiło ich odtworzenie – restytucję. Odkopano i odsłonięto (z minimalnym tylko uzupełnieniem) zachowaną niemal w całości (bez łęków bramnych) bramę Szamasza, złożoną z czterech wspomnianych wież od zewnątrz i dwuwieżowej części od wewnątrz. Wznosi się ona na wysokość 23, 25 m ponad poziomem terenu (o kilka metrów niżej niż pierwotnie), a przejazd bramny (o szerokości 4,35 m) tworzy korytarz długi na 61 m, oblicowany pierwotnie płytami z alabastru.

Odtworzono pełne bryły obu zespołów bramnych Maszki i Adada (ta ostatnia jeszcze nie w pełni ukończona) zachowanych w mniejszym stopniu (25–50% masy murów). Wszystkie bryły tych bram odtworzono z cegły suszonej (wykonanej według starego formatu i technologii, tj. z domieszką słomy), lecz bez detalu wieńczącego i jakichkolwiek profilów, pozostawiając ściany nieoblicowane. Wewnątrz ścian zastosowano żelbetowe nośne konstrukcje ramowe, podtrzymujące ciężkie i o małej wytrzymałości mury z suszonej cegły (w przypadku bramy Adada okazał się one istotnie zbyt słabe). Wyeksponowano

przy tym wszystkie relikty autentyczne, jak płyty licowe dolnej części ścian, autentyczne fragmenty lica ceglanego i zdeformowanych (od wilgoci i ciśnienia mas nasypowych) łęków bramnych (w bramie Adada) i nad innymi otworami.

Śród piętnastu stwierdzonych bram, prace konserwatorskie wykonano na razie tylko w tych czterech bramach.

Innym zagadnieniem jest pasmo muru, a raczej wału obronnego otaczającego obszar miasta na długości 12 km, zachowanego niemal w całości w postaci wysokiego oblego nasypu, kryjącego w swym wnętrzu dawny wał z murami i kamieniarką, nadbudówkami i budowlami bramnymi. W świetle wyników dotychczasowych badań pierwotnie wał ten, o szerokości 15–45 m (zależnie od sytuacji) był oblicowany od strony zewnętrznej ciosami kamiennymi i zwieńczony parapetem, z charakterystycznym ząbkowanym krenelażem.

W odstępach co około 13 m był wzmocniony od zewnątrz występami wieżowymi o wymiarach około $1,20 \times 3,50$ m. Niezależnie od funkcji obronnej (flankowania) był to typowo mezopotamski sposób kształtowania elewacji, podobnie jak w Babilonie. Wysokość muru (do szczytu krenelażu) od zewnątrz wynosiła średnio 5,0–5,5 m, a wież o 2 m wyżej. Ostatni rząd ciosów (pod krenelażem) był wysunięty na zewnątrz o 6–8 cm, znacząc tym poziom korony wału. Od strony wewnętrznej podobnie ukształtowana (lecz bez wież) elewacja wału była wykonana z cegły suszonej, a wewnątrz wału wypełnione gliną. Biegł on zgodnie z ukształtowaniem terenu, tworząc przerwy przed cofniętymi o około 10 m budynkami bramnymi i rodzaj otwartego i flankowanego przedbramia. W wyniku prac wykopaliskowych, wzdłuż zewnętrznego obrzeża obwałowań stwierdzono istnienie większości zachowanych ciosów, zarówno *in situ*, jak i rozrzuconych (podczas burzenia murów w 612 r. p.n.e.?) w dolnej partii pasma nasypów wałowych. Podjęto więc koncepcję ich odtworzenia na całej długości obwodu.

Zachowane fragmenty konstrukcji kamiennej do wysokości uskoku tarasu oraz wspomniane ciosy, uzupełnione materiałem ikonograficznym z płaskorzeźb asyryjskich, dały dostateczne materiały wyjściowe. Zakładając więc metodę rekonstrukcji (anastylozy) dokonano niezbędnych uzupełnień nowych ciosów oraz krenelażu i wykonano już w latach 1966–1981 około 1,3 km murów w wielu rozproszonych odcinkach.

Ciosy są układane na zaprawie i wypełnione od tyłu kamieniem łamanym, na zaprawie – niestety – cementowej, jedynie widoczne spoiny są od zewnątrz zacierane gliną. Faktura nowo wykonanych ciosów, mimo starań naśladownictwa, różni się nieco, lecz nie w sposób wyraźnie widoczny i umożliwiający odróżnienie tych uzupełnień. Jakość prac bywa różna na poszczególnych odcinkach, gdzie można też zaobserwować tendencję do zastępowania starego, zawierającego drobne uszkodzenia, autentycznego materiału nowym, *lepszym*. Department of Antiquities stara się realizować tę koncepcję, przede wszystkim w miejscach najbardziej zagrożonych przez rozbudowywany układ komunikacyjny lub zabudowę, tworząc tym tamę procesowi dalszej destrukcji substancji zabytkowej.



Ryc. 25. Widok z lotu ptaka na zespół bramny Szamasza, ukazujący zakres już wykonanych i ogrom oczekujących prac. Stan z 1976 r.

W wielu miejscach wykonano więc tylko część dolną murów, przesuwając potencjał wykonawczy na inne zagrożone odcinki.

Koncepcja odbudowy murów obronnych dotyczy jednak na razie tylko ich elewacji zewnętrznej, pozostawiając koronę i pozostałą część obwałowań w dotychczasowym stanie, a tylna *elewacja* jest dotychczas w ogóle nie znana.

Prace te prowadzone są powoli, lecz konsekwentnie zmierzają do zbadania i odtworzenia zewnętrznego zarysu 12-kilometrowego pasma obwarowań i 15 bram Niniwy.

Realizacja tej koncepcji może jednak napotkać wiele trudności i zapewne będzie musiała ulec niejednej zmianie.

Na wzgórzu Kujundżyk, oprócz ekspozycji pałacu Sennacheriba nie są prowadzone dalsze prace. Na wzgórzu Nebi Junis jest prowadzona akcja wykupu terenów i burzenie zabudowy w ramach przygotowania do szeroko zakrojonych prac wykopaliskowych. Przebieg tej akcji hamują również warunki wojenne.

Oprócz tych prac, na pustym, rolniczo użytkowanym terenie nie zabudowanej części Niniwy, nie ma obecnie obiektów konserwowanych, lecz jedynie resztki urządzeń wodnych (tamy) na rzece Khosar, poza obrębem Niniwy, zostały częściowo wzmocnione i zakonserwowane.

Wewnątrz miasta nie odsłonięto dotychczas żadnego autentycznego fragmentu dawnej sieci ulicznej, ani zabudowy mieszkalnej.

5. Metody prac konserwatorskich

Prace konserwatorskie w Niniwie, zarówno dotychczas zrealizowane, jak i przewidziane na przyszłość, wywołują wiele refleksji i nasuwają pewne zastrzeżenia od strony teorii konserwatorskiej.

Znane historyczne miasto, szeroko rozslawione na całym świecie, m. in. poprzez zarówno Pismo Święte, jak i Koran, uległo swemu losowi w 612 r. p.n.e., stając się symbolem przemijania i romantyczną ruiną, której obraz został utrwalony w literaturze XIX i XX w. Ten fakt i zawar-

ty w nim aspekt kulturowy, składają się, oprócz materialnych walorów kulturowych ukrytych pod warstwą ziemi, na problematykę konserwatorską Niniwy, oczekującą rozwiązania. Równocześnie pojawił się i ciągle narasta czynnik zagrożenia tego zespołu, przez szybko rozwijające się miasto, dążące do jego wchłonięcia.

O ile więc dotychczasowy stan utrwalonych ruin Niniwy wymaga, w świetle ogólnych teorii konserwatorskich, tylko biernej ochrony i nieinterwencji, o tyle wspomniane

zagrożenia mogą spowodować, że taka forma ruin, doskonała w otwartym krajobrazie, może się okazać nieodpowiednia w ogarniającym ją krajobrazie zurbanizowanym i może wymagać zabiegów *wzbogacających*. Z kolei znaczne wartości kulturowe znajdujące się jeszcze pod warstwami nasypów nie mogą być pozostawione swemu losowi. Najprostszym więc zabiegiem, znanym z ruin wielu miast antycznych, byłoby odsłonięcie i ekspozycja ruin z ograniczonym zakresem anastylozy, niezbędnej dla wzmocnienia struktury i ze względów ekspozycyjno-dydaktycznych.

Taka metoda, dobra w przypadku śródziemnomorskich konstrukcji kamiennych, w specyficznych warunkach Mezopotamii nie może być powtarzana bezkrytycznie. Zasadniczy bowiem element konstrukcyjny, mur z cegły suszonej (płyty o wymiarach 37 × 37 × 12 cm) nie może być eksponowany w formie szczątkowej, bez osłony od opadów lub uzupełnienia do kształtów bardziej odpornych na działania atmosferyczne. W pierwszym wypadku wymagałoby to znacznej liczby nie zawsze dość estetycznych *zadaszeń* i nadmiernego *umuzealnienia* całego ogromnego obszaru, w drugim natomiast – metody anastylozy z zabiegami reintegracyjnymi o różnym zakresie.

Ostatnim wreszcie czynnikiem są względy ambicjonalne, ekspansja zdobytej wiedzy o obiekcie, wyrażająca się chęcią wyeksponowania jego walorów w celach dydaktycznych, turystycznych i estetycznych. Te ostatnie względy, wzorowane na Babilonie, mające zresztą liczne precedensy i analogie w wielu obiektach w Europie, mają decydujący wpływ na koncepcję konserwatorską Niniwy i przyjęte metody prac.

W rezultacie daleko idącej anastylozy i reintegracji zaczyna dominować substancja nowa, która w obróbce rzemieślniczej (czy też przemysłowej) o nie zawsze najwyższym poziomie, może dać niekorzystne efekty fałszu – makiety. Wyważenie proporcji nowej substancji i pogodzenie jej z wymogami techniczno-konserwatorskimi jest trudne. W praktyce zasada odróżnienia części uzupełnionych od autentycznych nie zawsze bywa respektowana, przykład zaś dotychczasowych realizacji w Niniwie potwierdza to w pełni. Dalszą trudnością, znaną powszechnie w praktyce konserwatorskiej, są granice prac odtworczych, tj. anastylozy i reintegracji oraz restytucji, wynikające z zasobu posiadanych wiadomości o obiekcie. Dotyczy to szczegółowego wystroju i faktury budowli z cegły suszonej, tj. tynków, profili, zwieńczeń i innego detalu, bardzo ogólnikowo tylko ukazanych w zachowanych materiałach ikonograficznych. Z tym zagadnieniem wiążą się także problemy kompromisów, wynikających z zaistniałych faktów (budynków, uzbrojenia, lub rozbudowy komunikacji) i wymogów współczesności, powodujące nieraz nieuniknioną deformację poprawnie rozpoczętych prac. W przypadku Niniwy występuje wiele takich problemów,

jak np. niefortunne przeprowadzenie 2-pasmowej arterii komunikacyjnej przez narożnik północno-wschodni murów, runda komunikacyjne przerywające ciąg murów i bram oraz inne.

Są to istotne problemy dotyczące ekspozycji konserwowanych obiektów, wspomniane już podczas omawiania zagadnień krajobrazowych w planie zagospodarowania przestrzennego, obniżające nieraz w znacznym stopniu efekty prac konserwatorskich. Zarysowana więc koncepcja odtworzenia zewnętrznej kamiennej elewacji murów obronnych i budowli bramnych (w surowych, ceglanych, pozbawionych szczegółowego detalu bryłach) jest wizją atrakcyjną, lecz trudną do zrealizowania w pełni. Zagrożają jej względy zarówno ekonomiczne, jak i wspomniane kolizje z zaistniałymi już faktami współczesnych rozwiązań urbanistycznych oraz ewentualny nadmiar nowej substancji pogarszającej efekt autentyzmu.

Zakres tych prac skoryguje zapewne czas oraz zmieniające się warunki i poglądy.

Niezależnie jednak od tej części koncepcji, za wspomnianymi murami pozostałoby przylegające pasmo wałów w ich dotychczasowym malowniczym stanie i otwarte przestrzenie wnętrza Niniwy z niską zielenią, użytkowane na cele rolnicze. Umożliwiłoby to zachowanie dotychczasowego romantycznego charakteru ruin miasta, lecz tworzyłyby dwa odmienne (szokujące) oblicza tego samego obiektu; pełną formę i ruiny widoczne z dwu różnych stron.

Dodatkowym problemem jest nadanie bardziej estetycznych form istniejącej obecnie zabudowie centralnej części wnętrza Niniwy (z dominantą meczetu Nebi Junis i placem Aszur w centrum), która stała się namiastką doszczętnie zniszczonej i nie znanej niemal zupełnie jej dawnej zabudowy wewnętrznej.

Oprócz tego pożądanym byłoby odkrycie i zakonserwowanie fragmentów dawnej sieci ulicznej, ukazujące jej główne zarzysy.

Być może, bardziej korzystnym rozwiązaniem byłoby ograniczenie zakresu odtwarzania murów obronnych tylko do części strony zachodniej, z częściami strony północnej i południowej, tj. w partiach już rozpoczętych oraz stykających się z napierającą tu zabudową miejską.

Mury nie wymagałyby też całkowitego odtworzenia, lecz mogłyby w niektórych częściach być eksponowane tylko ich dolne partie i autentyczne fragmenty osłabiające niepożądanym efektem *makietowości*. Strona wschodnia, z częściami północną i południową, wraz z fosami i wałami zewnętrznymi, staranniej oddzielona od zabudowy miejskiej, mogłaby pozostać w dotychczasowym malowniczym stanie, z niezbędnym tylko odsłonięciem i ekspozycją ważniejszych relikwów bram, jeżeli okaże się to konieczne po przeprowadzeniu badań archeologicznych. Pozwoliłoby to docelowo pogodzić wspomniane dwa odmienne oblicza Niniwy w jedną względnie harmonijną całość.

Bibliografia

- [1] Fiej J. M., O.P. *Mosul Chretienne*, Beirut 1956.
 [2] Layard Austen Henry, *W poszukiwaniu Niniwy*, Warszawa 1983.
 [3] Luckenbild D. D., *The annales of Sennacherib*, Chicago 1927.
 [4] Lübke W., *Geschichte der Architektur*, t. 1, 1884.
 [5] Madhloom T.A., *The chronology of Nec-Assyrian Art.*, Londyn 1970.
 [6] Madhloom T.A., Mahdi Ali M., *Nineveh*, Bagdad 1976.
 [7] Major M., *Geschichte der Architektur*, t. 1, Budapeszt.
 [8] *Pismo Święte. Stary Testament*; Księga Jonasza, Proroctwo Nachuma; *Koran* rozdz. Jounis i Al An am.
 [9] Rich C. J., *Residence in Kurdistan and Nineveh*, Londyn 1976.

Conservation works in Babylon and Nineveh. Part II

The ruins of Nineveh which date back to the time of its flourishing, i.e., 7th c. B.C., are the site where investigations and excavation works have been carried out for over one and a half century.

There are some older inaccessible layers of ancient culture from about 6000 B.C., occupying mainly the hills of Koijunjik and Nabi Younis.

After moving the capital from Assur, the city was rebuilt and expanded by Sennacherib (705–681 B.C.). Apart from palaces, temples and road system, fortifications were erected, being composed of irregular quadrilateral rampart with fifteen gates as well as outer rampart in eastward direction. A large channel and irrigation system ensured water supply to the city and neighbouring areas.

At that time, the city had about 200 thousand inhabitants. It occupied the area of eight sq. km, surrounded by 8 km long fortifications. Despite such strong fortifications the city was conquered and then destroyed by the Medes and Babylonians in 612 B.C.

However, on the ruins of the city, there still existed a settlement on the Nabi Younis hill, and on the opposite high side of the Tigris, the town of Mosul was built. For over two thousand years the ruins of Nineveh had been used as building material, and the bed of the Tigris had much moved away from the walls of the city.

In the 20th century, especially in the second half, a rapid housing development has been taking place over the central part of Nineveh and the area around the Tigris, and, in consequence, new civilizational facilities have brought about hazards to the ruins of Nineveh and the Old Town of Mosul.

A master plan for the *Greater Mosul* was worked out in 1976, the aim of which was to control the development and to protect historical complexes of the site of Nineveh and the town of Mosul.

After the period of excavations and robbery of the works of art at the beginning of the 20th century, the Iraqi authorities had undertook essential conservation and exploration works, especially starting from 1965. These included: restitution of outer elevations of gate complexes, as well as investigation and exposition of the palace relicts on the Koijunjik hill. In order to carry out exploratory investigation of the Nabi Younis it appeared necessary to remove shoddy housing in this area.

The inner side of ramparts and hills, wherein the gates are hidden, remains unchanged, preserving romantic landscape. About 1.3 km of the walls and four gates have been reconstructed so far (Nergal's – 1941, Adad's, Mashki and Shamash's gates – 1965–1976) and exposition of the ruins of Sennacherib's palace organized.