



Dziedzictwo

Ewa Łużyniecka

Dom perystylowy w Marina el Alamein

Omawiany dom perystylowy, wraz z innymi budowlami osiedla antycznego, funkcjonującego od II w. p.n.e do V w. n.e. został odkryty w 1986 r. podczas prac budowlanych, niedaleko egipskiej osady Marina el Alamein, na wybrzeżu Morza Śródziemnego [16]. Badania architektoniczne, tego położonego blisko brzegu domu (ryc. 1), autorka prowadziła w 1997 roku, w trakcie trzeciej, kierowanej przez Stanisława Medekszę, ekspedycji konserwatorskiej. Był on drugim opracowywanym przez nią obiektem wspomnianego osiedla; w 1996 roku analizą formalną objęto bazylikę wczesnochrześcijańską [12]. Autorka składa serdeczne podziękowania profesorowi Medekszy za umożliwienie wykonania badań oraz za pomoc w pisaniu pracy; przekazuje także wyrazy wdzięczności prof. Ernestowi Niemczykowi za cenne uwagi dotyczące tego artykułu.

Schematyczny rzut omawianego domu został opracowany w 1987 r. przez Krzysztofa Kamińskiego¹, który brał

udział w pracach misji, złożonej z archeologów z Centrum Archeologii Śródziemnomorskiej Uniwersytetu Warszawskiego oraz konserwatorów z Państwowego Przedsiębiorstwa Pracowni Konserwacji Zabytków z Zamościa. Na tym badaniu domu zakończono, kolejne misje natomiast koncentrowały się na odkrywaniu i analizowaniu głównie grobów².

W chwili rozpoczęcia prac relikty tego obiektu, w ciągu dziesięciu lat poddawane czynnikom atmosferycznym, uległy znacznemu zniszczeniu (ryc. 2). Niezwykle korzystne dla badań okazało się to, że na większości posadzek budowli, oprócz współczesnych naleciałości, zachowała się powłoka z ubitego piasku, o miąższości średnio 5 cm, która była pozostałością po warstwie zasypiskowej, powstałej bezpośrednio po zburzeniu domu. Dzięki znacznej swojej spistości stanowiła ona dobre zabezpieczenie wszelkich zachowanych śladów konstrukcyjnych.

Opis badań

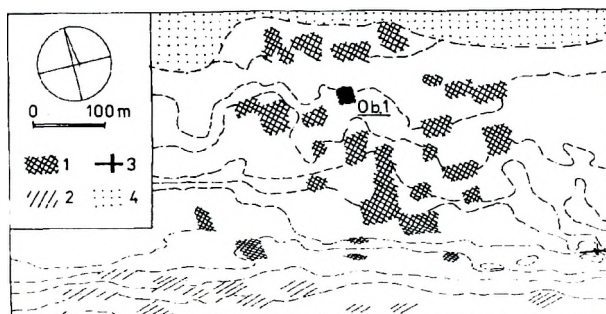
Przeprowadzone w 1997 roku badania architektury domu perystylowego rozpoczęto od oczyszczenia posadzek, następnie wykonano ponowną inwentaryzację obiektu (ryc. 3). Później wyodrębniono 21 pomieszczeń i przeanalizowano cechy metryczne, technologiczne i funkcjonalne całości budowli. Wykonano również badania stratygraficzne i strukturalne murów; dokonano także analiz metrycznych i formalnych budulca oraz detalu architektonicznego.

¹ Rzut ten wykonano z dokładnością obowiązującą w skali 1:1000 [3, Fig. 1]. Przedstawia on dom nr 1 z wszystkimi prostokątnymi narożnikami, co daje ogólny obraz rozplanowania budowli, lecz nie odpowiada faktowi rzeczywistości.

Stwierdzono, że wszystkie mury zostały wzniesione w układzie monolitycznym, z dość dobrze dopasowanych ciosów kamiennych i płyt łączonych zaprawą wapienną lub glinową z dodatkiem piasku. Grubość ciosów wyznaczała zatem grubości ścian, które wynosiły od 0,25 do 0,40 m.

² Domy mieszkalne, ze względu na ograniczony dostęp, nie były rozwarstwiane. Budowle nr 3, 5, 8 zostały pomierzone w skali 1:50, a ich pomiary, w wersji ołówkowej, znajdują się w Archiwum Centrum Archeologii Śródziemnomorskiej UW w Kairze. Opublikowano jedynie w skali 1:50 pomiar domu nr 9, detale zaś w skalach 1:2, 1:5 [8]. Pozostałe budowle natomiast zostały naniesione na plan w skali 1:1000, a niektóre z nich w takiej formie opublikowano oddzielnie, Fig. 3, 5, 8 [7].

Ryc. 1. Plan sytuacyjno-wysokościowy osady odkrytej w Marina el Alamein (wg pomiaru W. Bentkowskiego, J. Radzika, U. Fideckiej, A. Saweckiego z 1988 r.): 1 – zabudowa murowana osady, 2 – nekropol, 3 – bazylika wczesnochrześcijańska badana przez autorkę w 1996 r., 4 – wody zatoki, Ob. 1 – dom perystylowy badany przez autorkę w 1997 r.



Zlokalizowane na zachodzie pomieszczenie nr 1 ma rzut prostokąta o długości 4,13 m. Jego szerokość nie jest znana, ponieważ mury północne i zachodnie osunęły się w dół wraz z gruntem. Ściana południowa i wschodnia wnętrza została wzniesiona z ciosów łączonych przeważnie zaprawą wapienną. Jedynie w środkowej części południowego muru zarejestrowano budulec wiązany zaprawą glinową. W tym miejscu odczyszczono także wschodni otwór na ościeżnicę. W środkowej części pomieszczenia znajdował się także relikw ściany biegnącej ze wschodu na zachód. Rzut pomieszczenia nr 2 ma formę prostokąta o szerokości 4,23 m i jest położony w północnym ciągu wnętrza domu. Płyty posadzkowe pomieszczenia i ściana północna uległy całkowitemu zniszczeniu. Zachowane do maksymalnej wysokości 1,20 m, powiązane ze sobą pozostałe jego mury zostały posadowione na płytkich ławach fundamentowych. Spoiny między ciosami wypełniała zaprawa wapienna o grubości średnio 3 cm. W ścianie południowej wnętrza znajdowało się przejście, z którego przetrwały jedynie dolne ciosy, z otworami na ościeżnicę.

Pomieszczenie nr 3, szerokości 2,68 m, jest również położone w północnym ciągu wnętrza domu. Zachowane do wysokości maksimum 1,20 m ściany zostały wzniesione z ciosów i płyt łączonych przeważnie zaprawą wapienną. Wyjątek stanowi mur między częściami a i b, ułożony z budulca bez spoiwa oraz mur południowy i wschodni części b, który wykonano z ciosów łączonych zaprawą glinową. W tym miejscu znaleziono również zachodni otwór na ościeżnicę.

Wąskie pomieszczenie nr 4, długości 2,60 m i szerokości 0,95 m, przylega od wschodu do poprzedniego wnętrza. Jego ściany zachowane do wysokości 1,20 m zostały

Ryc. 2. Widok ogólny relikw przyziemia domu perystylowego nr 1, stan z 1997 r.

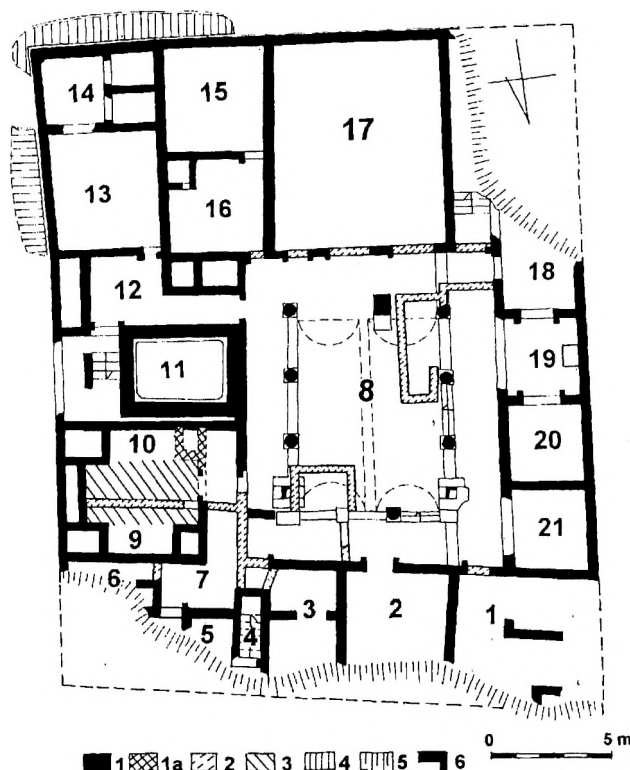


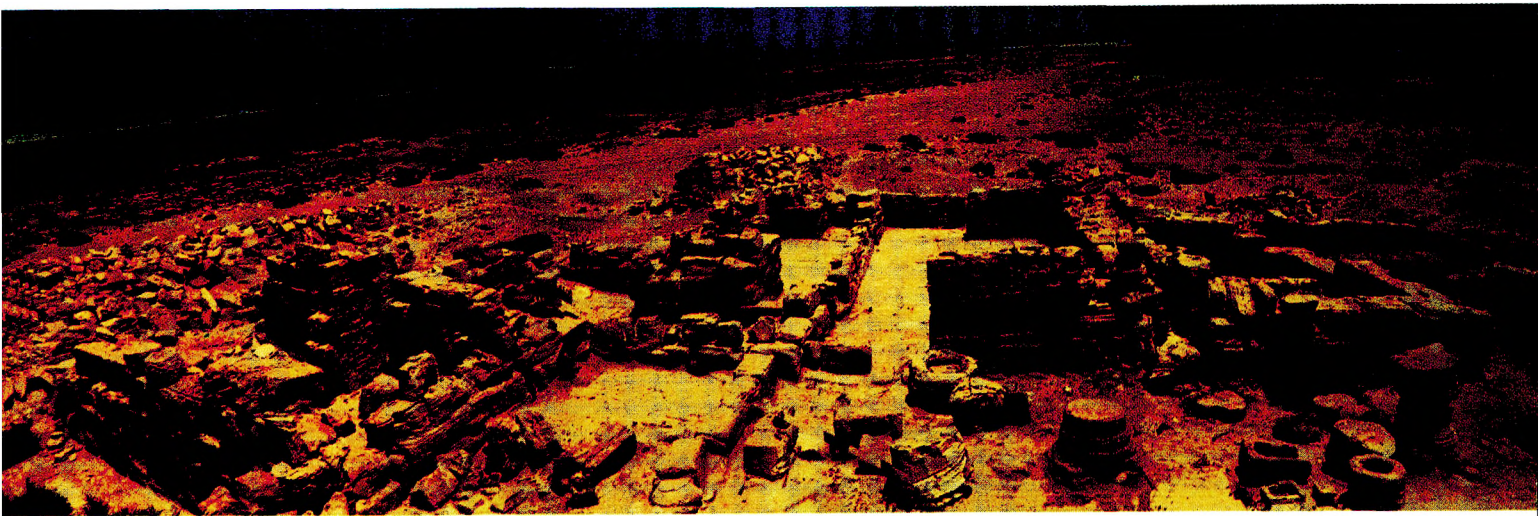
wzniesione z ciosów i płyt łączonych zaprawą wapienną. W zachodnim murze zachował się fragment ościeża otworu wejściowego oraz pozostałość po biegu schodów, wznoszących się z północy na południe.

Kolejne pomieszczenia nr 5 i 6 zostały w północnej części znacznie zniszczone na skutek opadania gruntu. Zachowana jedynie do wysokości 0,30 cm ściana południowa i narożnik z murem zachodnim wnętrza nr 6 zostały wzniesione z ciosów wapienia łączonych zaprawą wapienną. W podobny sposób zbudowano zachowane mury pomieszczenia nr 6. Jedynie krótkie odcinki ścian sąsiadujące z pomieszczeniem nr 5 i 9 wykonano z budulca łączonego zaprawą glinową. W środkowej części wnętrza nr 6 zachował się również ślad konstrukcji, być może umocowania słupa.

Pomieszczenie nr 7, o wymiarach rzutu 3,06 × 1,78 m, jest ostatnim zarejestrowanym wnętrzem północnej części domu. Jego ściany wykonano z ciosów i płyt wapienia,

Ryc. 3. Inwentaryzacja rzutu domu perystylowego nr 1 wraz z rozwarstwieniem murów, 1 – mury wzniesione w I fazie budowy, 1a – ślady murów wzniesionych w I fazie budowy, 2 – mury wzniesione w II fazie budowy, 3 – zniszczona posadzka, 4 – odkryte płyty chodnikowe, 5 – rejon największych zniszczeń, 6 – otwory na ościeżnice, 1–21 – numery pomieszczeń





Ryc. 4. Widok na wschodnią część przyziemia domu przystylowego nr 1, stan z 1997 r.

łączonych zaprawą wapienną, podłogę natomiast z płyt wapiennych ułożonych bez zaprawy na piasku.

Centralnym wnętrzem domu jest pomieszczenie nr 8 – dziedziniec perystylowy o wymiarach rzutu 12,98 × 10,45 m, otoczony z czterech stron niżej wybudowanymi portykami. Z tego założenia przetrwały jedynie częściowo niektóre bazy i głowice kolumn (ryc. 5), mury obwodowe perystylu zachowane do wysokości maksimum 1,20 m oraz posadzka ułożona z płyt wapiennych.

Portyk północny był oddzielony od dziedzińca czterema podporami – dwiema kolumnami w środku i prawdopodobnie dwoma filarami z półkolumnami. Do dzisiaj przetrwały *in situ* wszystkie plinty podpór oraz jedna baza kolumny. Miała ona wysoki profil złożony na przemian z torusów i trochinusów. W północno-wschodnim narożniku perystylu zachował się także relikw dolnej części prawdopodobnie filara z dwoma półkolumnami. Jego kształt można zrekonstruować na podstawie podobieństwa do leżących w pobliżu rozrzuconych elementów tworzących pierwotnie filary sercowe.

Różnica między posadzką portyku północnego i dziedzińca wynosiła około 0,30 m i pokonywało się ją schodami, umieszczonymi w zachodnim interkolumnium. W omawianym portyku zachowało się tylko jedno przejście (do pomieszczenia nr 1), relikw ściany wzniesionej z kamieni łączonych piaskiem z gliną oraz mur zbudowany z ciosów łączonych zaprawą i oddzielający portyk północny od perystylu zachodniego.

Posadzka portyku zachodniego zachowała się jedynie w części północnej i była ułożona z płyt piaskowcowych. Na granicy podcienia z dziedzińcem zachowały się bazy trzech kolumn o profilach analogicznych do podpory z północnej części perystylu. Po przeciwnej stronie zarejestrowano natomiast wejście do pomieszczenia nr 10, z otworem progowym oraz przejście prowadzące do pomieszczenia nr 12.

Pozbawiona przejść ściana północna podcienia południowego jest zbudowana w niejednorodny sposób. Jest utworzona z dziewięciu prawie równej długości odcinków murów, które zostały zbudowane z ciosów piaskowca łączonych w co drugim odcinku zaprawą wapienną albo gli-

nową. We fragmentach spojonych zaprawą zarejestrowano otwory na ościeżnice. Portyk południowy od dziedzińca perystylowego jest oddzielony podporami. Do dziś przetrwały z nich przyziemia dwóch kolumn narożnikowych, z plintami i bazami o formach analogicznych do wcześniej opisywanych oraz przyziemie filara środkowego, o przekroju prawdopodobnie prostokątnym. Oprócz tego w części północnej tego portyku znajdowało się przejście do pomieszczenia nr 18 oraz mury zachowane do wysokości 0,60 m, wzniesione z ciosów łączonych piaskiem z gliną. Oddzielały one południowy portyk od zachodniego oraz wypełniały zachodnie interkolumnium perystylu.

Posadzka portyku zachodniego zachowała się tylko w części południowej i była ułożona na piasku z płyt piaskowca. Na granicy portyku z dziedzińcem perystylowym znajdowały się cztery podpory, z których zachowały się dwie bazy kolumn. Znaczne fragmenty ściany zachodniej tej części perystylu, zwłaszcza ograniczające pomieszczenia nr 19 i 21, zostały zniszczone. Pozostałe mury wzniesiono z ciosów i płyt piaskowca łączonych zaprawą wapienną.

Centrum pomieszczenia nr 8 zajmował prostokątny dziedziniec perystylowy o wymiarach rzutu 8,40 × 6,10 m. Pod jego posadzką, ułożoną ze słabo zachowanych płyt wapiennych, znajdowały się dwie cysterny sklepione kolebami. Kwadratowy w rzucie wlot do cysterny zachodniej znajdował się w północno-zachodnim narożniku dziedzińca. Po przeciwnej stronie odsłonięto analogiczny wlot, ale do cysterny wschodniej, który później został zabudowany murem wzniesionym z ciosów łączonych zaprawą glinową. Mur ten wyznaczał otwarte do północnego podcienia małe pomieszczenie o wymiarach rzutu 2,00 × 1,48 m, w jego wnętrzu zachowały się liczne ślady spalenizny. Analogicznie wzniesione ściany, znajdujące się w południowo-zachodniej części dziedzińca perystylowego, ograniczały prostokątne i otwarte do portyku zachodniego pomieszczenie o wymiarach rzutu 3,82 × 1,00 m.

Pomieszczenie nr 9, o wymiarach rzutu 6,92 × 1,61 m jest położone we wschodnim ciągu wnętrza domu i połączone przejściami z pomieszczeniami nr 7 i 10. Zachowana do wysokości 0,30 m ściana wschodnia i południowa tego wnętrza została wzniesiona z ciosów wapienia,

łączonych zaprawą glinową. Pozostały mury o maksymalnej wysokości 0,60 m zbudowano z tego samego budulca, lecz łączonego zaprawą wapienną. Przy północnej ścianie pomieszczenia znajdowały się także dwa, zachowane do wysokości 0,90 m, murowane relikty o rzutach prawie kwadratowych i we wnętrzach pokryte zaprawą wapienną. Podobna pozostałość, lecz o rzucie prostokątnym, znajdowała się przy wschodniej ścianie pomieszczenia nr 9. Zachowana na jego całej powierzchni posadzka miała zróżnicowaną fakturę. W części północnej pomieszczenia płyty posadzkowe były gładkie, w części południowej natomiast miały starte powierzchnie i pokryte śladami użytkowania.

Prostokątne pomieszczenie nr 10, o wymiarach rzutu $7,05 \times 3,25$ m, było ulokowane w zachodnim ciągu wnętrza domu. Ściana północna oraz północno-zachodni narożnik pomieszczenia zostały wzniesione z ciosów piaskowca, łączonych zaprawą glinową. Z tego samego budulca, lecz spojonego zaprawą wapienną, zbudowano pozostałe mury wnętrza. Przejście do pomieszczenia nr 9 zlokalizowano w północnej ścianie opisywanego wnętrza, przejście do pomieszczenia nr 8 umieszczono w ścianie zachodniej, w której dodatkowo zachował się południowy otwór na ościeżnicę. Układ kamiennych murów ustawionych na posadzce pomieszczenia nr 10 był lustrzanym odbiciem rozplanowania analogicznych elementów w pomieszczeniu nr 9. Znajdowały się więc tutaj murowane relikty dostawione do ściany wschodniej, płyty posadzkowe były natomiast starte i zniszczone również jedynie w części posadzki. Dodatkowo w południowej części pomieszczenia nr 10 natrafiono na ślady po murowanych reliktach oraz otwory po słupach, prawdopodobnie ościeży drzwiowych.

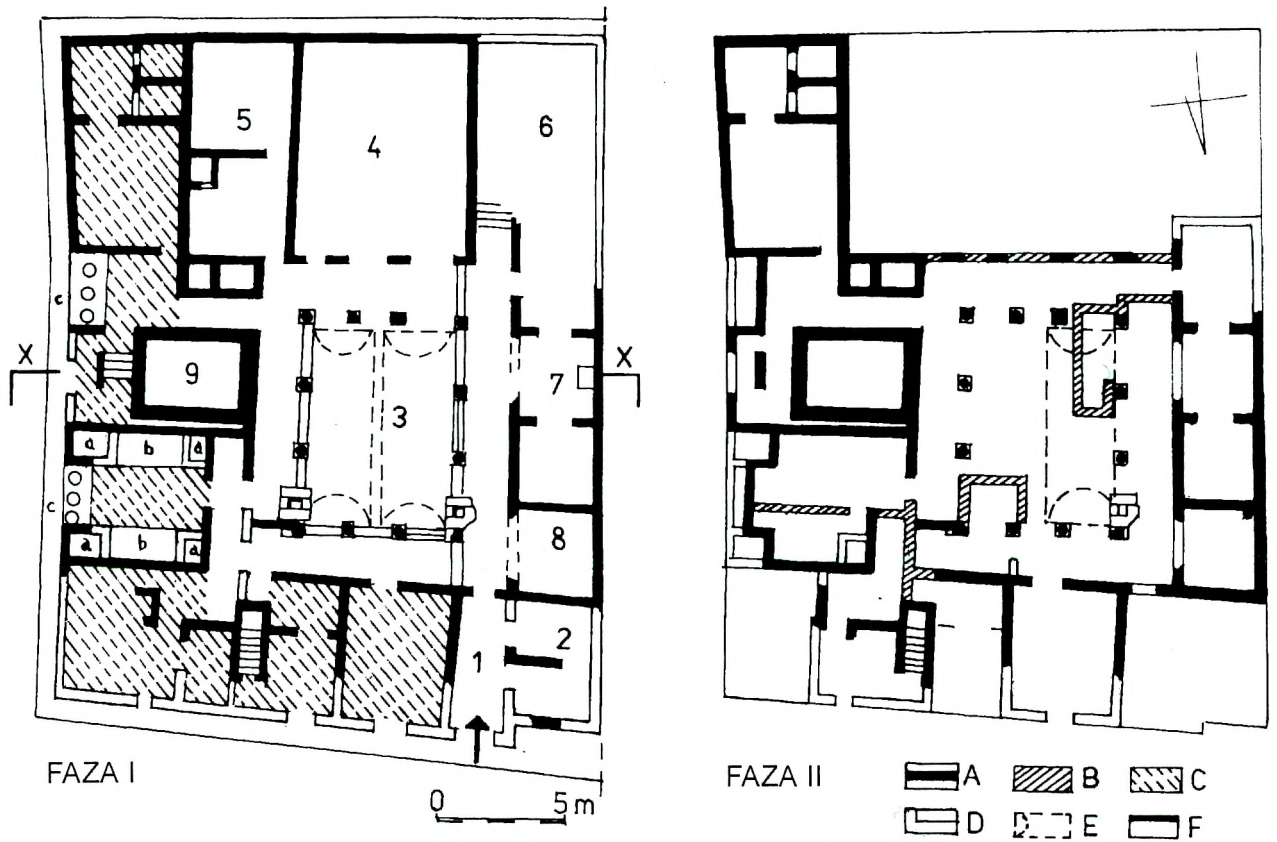
Pomieszczenie nr 11, o wymiarach rzutu $3,60 \times 3,22$ m, nie ma ani wewnętrznych podziałów, ani przejść. Zachowane do wysokości 0,90 m jego masywne mury miały szerokość odpowiadającą 1,5 szerokości pozostałych ścian domu. Oprócz tego wnętrze pomieszczenia i jego dno było pokryte grubą warstwą hydraulicznej zaprawy wapiennej, z domieszką dużej ilości tłuczni ceramicznego. Od wschodu do pomieszczenia przylegały schody, z których do dziś przetrwały trzy kamienne stopnie i kamienny wschodni mur oporowy.

Pomieszczenie nr 12, o wymiarach rzutu $8,12 \times 2,94$ m, jest połączone szerokim przejściem z pomieszczeniem nr 8. Mniejsze przejścia z otworami na ościeżnice zostały umieszczone w ścianie północnej i południowej omawianego pomieszczenia. Jego mury, zachowane do wysokości maksimum 0,90 m, zostały wzniesione z ciosów i płyt wapienia, łączonych zaprawą wapienną. We wnętrzu pomieszczenia zachowały się dwa prostokątne relikty murowane, z których jeden był przystawiony do południowej ściany, drugi zaś do wschodniej.

Pomieszczenie nr 13, o wymiarach rzutu $5,01 \times 4,50$ m, było połączone z pomieszczeniem nr 12 przejściem umieszczonym w ścianie północnej, w której zachowały się ślady po ościeżnicach. Kolejne przejście z omawianego wnętrza znajdowało się prawdopodobnie w ścianie południowej, w miejscu obecnej przerwy w murze. Zachowane do wysokości maksimum 0,60 m ściany pomieszczenia zostały wzniesione z ciosów i płyt piaskowca łączonych zaprawą wapienną. Posadzka natomiast uległa znacznemu zniszczeniu na skutek osadzania się terenu.



Ryc. 5. Rekonstrukcja kolumny z domu perystylowego nr 1



Ryc. 6. Hipotetyczna rekonstrukcja rzutu domu nr 1 w poszczególnych fazach budowlanych: A – mury z I fazy, B – mury z II fazy, C – prawdopodobna lokalizacja tabern, D – prawdopodobny przebieg murów, E – cysterny, F – chodniki, a – zasobniki na towar, b – prawdopodobna lokalizacja stołów, c – lady z kamiennymi pojemnikami, 1 – przedsionek, 2 – prawdopodobna lokalizacja toalety, 3 – perystyl, 4 – główny pokój domu, 5, 6 – pokoje pana domu, 7 – pokój o charakterze kultowym, 8 – prawdopodobna lokalizacja kuchni

Zajmujące południowo-wschodni narożnik domu pomieszczenie nr 14, o wymiarach rzutu $3,02 \times 4,74$ m, miało wewnętrzne podziały. Blisko jego osi zachował się mur wysokości 0,30 m, wzniesiony z ciosów łączonych zaprawą wapienną i dzielący pomieszczenie na dwie prawie równe części. Zachodnia z nich została również podzielona na dwie połowy ścianą o identycznej budowie. Posadzka zachowała się jedynie w rejonie narożnika domu, który wzmocniono blokiem wapienia z półkuliście opracowaną częścią powierzchni. W pobliżu, na zewnątrz domu odsłonięto dodatkowo fragment ułożonej z płyt wapiennych posadzki, która była położona 0,30 m wyżej od podłogi we wnętrzu pomieszczenia nr 14.

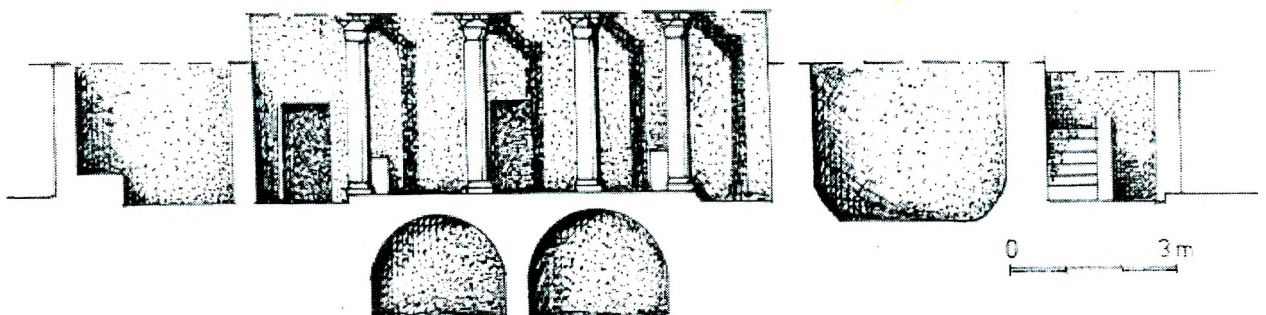
Pomieszczenie nr 15, o wymiarach rzutu $4,52 \times 4,18$ m, było zlokalizowane w południowym ciągu wewnątrz domu. Jego ściany, maksymalnej wysokości 0,30 m, zostały

wzniesione z ciosów i płyt piaskowca, łączonych zaprawą wapienną. Do dziś nie zachowała się w tym rejonie ani posadzka, ani przejścia wyznaczone otworami na ościeżnice. Jedynie w murze północnym pomieszczenia znajdowała się przerwa, która mogła być śladem połączenia z sąsiednim wnętrzem.

Większość ścian pomieszczenia nr 16, o wymiarach rzutu $4,02 \times 4,08$ m, została wzniesiona z ciosów kamiennych łączonych zaprawą wapienną. Jedynie krótki fragment muru przy północno-zachodnim narożniku wnętrza zbudowano z budulca łączonego zaprawą glinową. Pomieszczenie nie ma wewnętrznych podziałów, tylko w południowo-wschodnim narożniku zostało wydzielone ścianami małe, kwadratowe pole.

Umieszczone w środku południowej części domu pomieszczenie nr 17, o wymiarach rzutu $8,81 \times 7,05$ m,

Ryc. 7. Rekonstrukcja przyziemia domu perystylowego nr 1 z pierwszej fazy budowlanej, przekrój X-X





Ryc. 9. Kamienne pojemniki zapewne ze sklepu w domu perystylowym nr 1, stan z 1997 r.

Ryc. 8. Hipotetyczna rekonstrukcja sklepu z domu perystylowego nr 1

ma największą powierzchnię. Jego zachowana do wysokości 0,60 m ściany wschodnia i zachodnia zostały w całości zbudowane z ciosów kamienia łączonych zaprawą wapienną. Pozbawiona przejść ściana północna pomieszczenia jest złożona z siedmiu odcinków muru, które zbudowano z ciosów łączonych w co drugim odcinku albo zaprawą wapienną, albo glinową. Posadzka wewnątrz została ułożona z płyt wapienia i na skutek osiadania gruntu znacznie opadała z północy na południe. Ta sama przyczyna spowodowała prawie całkowite zniszczenie południowo-wschodniej części domu. W tym rejonie zachowało się jedynie rozsypisko klatki schodowej, z dwoma kamiennymi stopniami i wschodnim murem oporowym.

Także znacznie zniszczony został południowy fragment pomieszczenia nr 18. Jedynie zachowana jego ściana północna o wysokości 0,60 m została wzniesiona z ciosów wapienia łączonych zaprawą wapienną. W jej środkowej części przetrwało przejście z otworami na ościeżnicę.

Pomieszczenie nr 19, o wymiarach rzutu 3,20 × 3,06 m, znajdowało się we wschodnim ciągu pomieszczeń domu. Wszystkie jego zachowane ściany zostały wzniesione

z ciosów i płyt wapienia, łączonych zaprawą wapienną. W północnym murze pomieszczenia znajdowało się wyznaczone otworami na ościeżnicę wejście do pomieszczenia nr 20. Przy wschodniej zaś ścianie tego wnętrza został ustawiony blok marmuru, o wymiarach podstawy 1,00 × 0,68 m i wysokości 0,60 m. W czterech jego narożnikach znajdowały się wydrążone otwory montażowe.

W pomieszczeniu nr 20, o wymiarach rzutu 3,25 × 3,14 m, dobrze się zachowały wszystkie przyziemia ścian obwodowych, które wzniesiono z ciosów kamienia łączonych zaprawą wapienną. Miało ono tylko jedno wejście, prowadzące do sąsiedniego pomieszczenia nr 19. Posadzka w tym wnętrzu przetrwała najlepiej w części wschodniej i została ułożona z płyt wapienia.

Pomieszczenie nr 21, o wymiarach rzutu 3,35 × 3,12 m, łączy się obecnie z pomieszczeniem nr 8, dzięki istniejącej przerwie w jego murze zachodnim. Zachowane do wysokości 0,60 m ściany wnętrza zostały wzniesione z ciosów wapienia łączonych zaprawą wapienną. Posadzka w tym wnętrzu nie zachowała się.

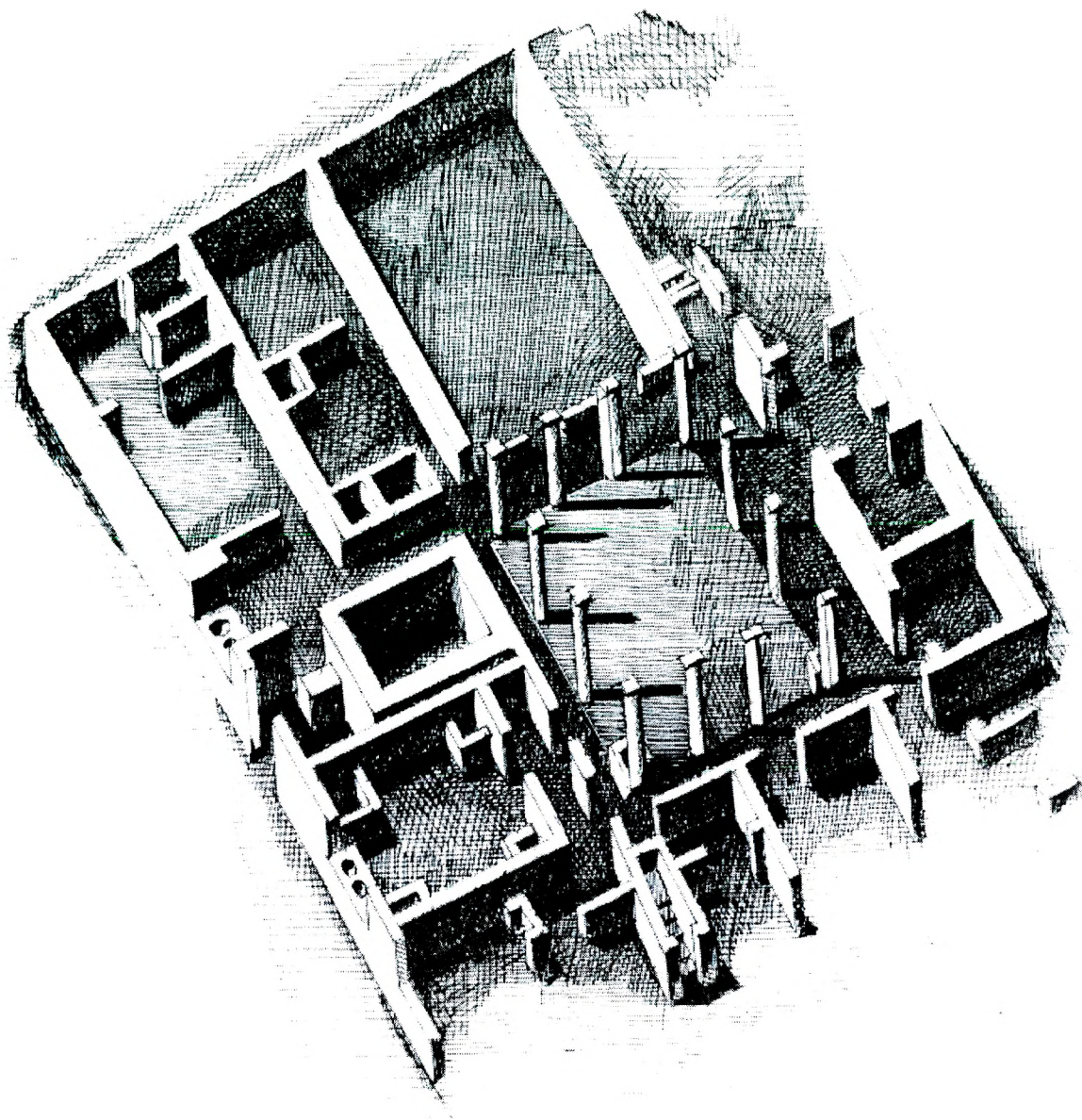
Wnioski

Na podstawie przeprowadzonych w 1997 r. badań architektonicznych domu perystylowego nr 1 w Marina el Alamein, można wydzielić dwie jego fazy budowy oraz przedstawić próbę ich rekonstrukcji. Pierwowzorami tej egipskiej budowli były bez wątpienia antyczne domy greckie i rzymskie, znane z wykopalisk w Delos, Pompei i innych ośrodkach [1], [10].

Najlepiej rozpoznane domy mieszkalne (zespół nr 9 i 7) w Marina el Alamein, datowane przez archeologów na II w. p.n.e.–VI w. n.e., były domami typu greckiego. Wejście główne prowadziło do przedsionka, przy którym lokalizowano toalety z głębokim kanałem. Z przedsionka

wchodziło się na dziedziniec perystylowy z cysternami pod posadzką. Wokół perystylu umieszczano m.in. kuchnię, schody prowadzące na piętro oraz na przeciw wejścia reprezentacyjne pomieszczenie – tablinum.

Badany dom nr 1 posiadał perystyl, a jego rzut jest charakterystyczny dla domu typu hellenistycznego. Przynajmniej w pierwszej fazie funkcjonowania, oprócz części mieszkalnej, posiadał on również dodatkowe pomieszczenia, zapewne taberny. Podstawą do wydzielenia dwóch faz budowlanych domu były różnice technologiczne. W pierwszej fazie mury wznoszono z ciosów i płyt wapienia, łączonych zaprawą wapienną, która po latach



Ryc. 10. Fragmentaryczna rekonstrukcja przyziemia domu perystylowego nr 1 z pierwszej fazy budowlanej

częściowo się skryształizowała i uzyskała znaczną twardość. W drugiej fazie budowlanej ściany murowano z tego samego budulca, często rozbiórkowego, lecz spajano go zaprawą glinową z domieszką spalenizny.

W pierwszej fazie budowy (ryc. 6, I faza) do opisywanego domu perystylowego w Marina el Alamein przylegały od północy, południa i zachodu ulice z chodnikami, krzyżując się przy jego narożnikach. Płyty, zapewne z ich nawierzchni, odsłonięto w trakcie badań. Wejście główne z ulicy do domu umieszczono prawdopodobnie na północy. Trudno jest jednak teraz określić ściślej jego lokalizację, ponieważ ta część domu uległa zniszczeniu. Na podstawie jednak analogii do pozostałych domów w osadzie można przypuszczać, że wejście główne było położone na przedłużeniu wschodniego podcienia perystylu i prowadziło do przedsionka (ryc. 6, 1), przy którym być może zlokalizowano toalety (ryc. 6, 2). Centralnym elementem domu był perystyl (ryc. 6, 3), z umieszczonymi pod posadzką dwoma cysternami (ryc. 7). To podwojenie liczby

cystern wiązało się prawdopodobnie z podziałem domu na strefę mieszkalną właściciela w południowo-zachodniej części domu oraz na strefę publiczną, zapewne taberny, w północno-wschodniej części domu.

Największe pomieszczenie części mieszkalnej – oikos był połączony trzema wejściami z perystylem (ryc. 6, 8). Od wschodu i zachodu przylegały do niego pokoje pana domu (ryc. 6, 4–7) oraz dostępne od perystylu schody prowadzące na piętro, zapewne do części damskiej. Obok prawdopodobnego pokoju pana było zlokalizowane pomieszczenie (ryc. 6, 7) z monolitycznym blokiem, być może ołtarzem, które mogło pełnić funkcję kultową. Na przedłużeniu portyku północnego perystylu mogła być zlokalizowana kuchnia (ryc. 6, 8) usytuowana w pobliżu studni połączonej z cysterną.

Część publiczna domu była złożona z wielu pomieszczeń, z których północne uległy znacznemu zniszczeniu. Można jednak przypuszczać, że w tej części domu znajdowały się taberny (ryc. 2, 2–6) połączone przejściami

z perystylem. Jedna, prostokątna w rzucie, zlokalizowana była na zachodzie i przylegała do przedsiionka, druga prostokątna, z wydzielonym mniejszym pomieszczeniem, zajmowała środkowy fragment północnej części domu. W północno-wschodnim narożu domu umieszczono kolejną tabernę z prowadzącymi na górę schodami. W części wschodniej domu znajdowały się także zapewne taberny, lepiej zachowane. Najbardziej na północ wysunięte było kwadratowe w rzucie pomieszczenie, prawdopodobnie sklep, z wydzielonym korytarzykiem oraz przejściami prowadzącymi do perystylu i zarazam części mieszkalnej. W każdym narożniku sklepu znajdowały się duże murowane zasobniki do przechowywania towaru (ryc. 6, a). Jak można sądzić, między nimi w północnej i południowej części sklepu umieszczano naczynia z towarem lub stały drewniane stoły, na których przygotowywano towar (ryc. 6, 2). Świadczy o tym nie zniszczona w tym miejscu powierzchnia posadzki, w odróżnieniu do wychodzonych i zapadniętych płytek w środkowej strefie podłogi sklepu. We wschodniej części pomieszczenia usytuowano murowaną prawdopodobnie ladę, która była dostępna od strony chodnika przy ulicy (ryc. 8) i zagradzała wejście do wnętrza sklepu (ryc. 6, c). W ladzie umieszczano zwykle kamienne pojemniki i właśnie tego typu różnej wielkości przedmioty znajdowano rozrzucone w różnych miejscach badanego domu (ryc. 9).

W strefie środkowej części wschodniej domu znajdował się okazały murowany pojemnik na wodę, odpowiadający wielkością pokojom mieszkalnym. Jego wnętrze i dno zostało pokryte grubą warstwą hydraulicznej zaprawy, przemieszanej z tłuczniem ceramicznym. Ściany pojemnika były grubsze od innych murów badanego budynku, co można tłumaczyć jego funkcją.

Pomieszczenia zajmujące południowo-wschodnie naroże domu pełniło prawdopodobnie również funkcję taberny. W pobliżu wspomnianej cysterny znajdowała się kolejna lada, nieco szersza od poprzednio wymienionej. Mogła ona również stanowić część sali sprzedaży, z zapleczem na południu.

Dom o opisanym planie został przebudowany prawdopodobnie w II fazie po pożarze (ryc. 6, II faza), o czym świadczy duża ilość spalenizny znajdująca w zasypiskach i spalenizna występująca obok piasku w spoiwie budulca z tej fazy budowlanej. Mała odporność na czynniki atmosferyczne tego spoiwa jest przyczyną bardzo słabego stanu zachowania murów z drugiej fazy.

Można jedynie stwierdzić, że część domu, tj. oikos oraz pokoje pana domu zostały wyłączone z użytkowania. Wszystkie bowiem wejścia do nich zostały zamurwane. We wnętrzu perystylu wybudowano dwa nowe pomieszczenia, likwidując jednocześnie wlot do cysterny wschodniej. Sklep z czterema zasobnikami przedzielono ścianą i rozebrano zasobnik południowo-zachodni. Zamurowano również przejścia prowadzące z perystylu na wschód. W ten sposób z części pierwotnego domu wydzielono kilka osobnych domostw, a prawie jego połowa nie znalazła użytkowników.

Dom perystylowy nr 1 z Marina el Alamein posiada wiele różnych pomieszczeń (ryc. 10), ale głównym jego elementem jest okazały perystyl z dwoma cysternami pod posadzką. Pewną wskazówką w datowaniu architektury domu jest forma głowic z perystylu, analogiczna do nabatejskich kapiteli z grobowców w nekropoli zachodniej, datowanych na I w. p.n.e.–III w. n.e. [6]. Nasuwa się więc przypuszczenie, że badany dom powstał być może w tym czasie.

Bibliografia

- [1] Andraec B., *L'art de l'ancienne Romain*, Paris 1966.
- [2] *Marina el Alamein, Archeological background and conservation problems the Polish-Egyptian Preservation Mission at Marina 1988*, The Polish Excavation Mission at Marina 1987–1989, PKZ, Warszawa 1991.
- [3] Bentkowski W., Radzik J., Fidecka U., Sawecki A., *The ateliers for conservation of cultural*, The Report No. 3 on the Polish-Egyptian Preservation Mission at Marina, Part one, Warszawa 1988.
- [4] Borger H., *Das neue Bild der Alten Welt*. Historische Museum der Stadt Köln Rome – illustrierte, Bd. II, Köln 1975.
- [5] Bohringer E., *In neue Deutsche Ausgrabungen in Mittelmeergebiet*, Berlin 1959.
- [6] Daszewski W.A., *Nouvelles recherches sur la cote Nord de l'Egypte. Un type meconnu chapiteux*, [w:] *Travaux du Centre d'Archeologie Mediterranee de l'Academie Polonaise des Sciences*, Tome 30, Etudes et Travaux XV, 1991, s. 110–124.
- [7] Daszewski W.A., *Témoignage de l'urbanisation de la cote méditerranee de l'Egypte à l'époque hellénistique et romane à la lumière des fouilles de Marina el Alamein*, [w:] *Bulletin de la Societe Française d'Egyptologie* 132, Avril 1995, s. 11–29.
- [8] Dobrowolski J., *A report on possibilities of restoration of house N 9/9A at Marina el Alamein*, Warszawa 1993.
- [9] Dobrowolski J., *Marina el Alamein 1993*. Polish-Egyptian Preservation Mission. Report (1993).
- [10] Ellis S.P., *The End of the Roman House*, American Journal of Archaeology 92, Baltimore 1988.
- [11] Eschenbach H., *Pompeji. Erlebte antike Welt*, Leipzig 1978.
- [12] Łuzyniecka E., *Architektura wczesnochrześcijańskiej bazyliki w Marina el Alamein*, [w:] „Architectus” nr 1–2, 1997, s. 47–57.
- [13] Medeksza S., *Sprawozdanie z prac konserwatorskich prowadzonych przez polsko–egipską misję konserwatorską w Marina el Alamein, sezon 1995 rok*, maszynopis dostępny w Bibliotece Wydziału Architektury PWr.
- [14] *Marina el Alamein. Conservation work 1995*, [w:] [18], s. 42–52.
- [15] *Marina el Alamein. Conservation work 1996*, [w:] [18], s. 87.
- [16] Niemczyk E., *Palace starożytnego Orientu. Formy, funkcje, symbole. Rezydencje antyczne*. Wrocław 1995.
- [17] Nowicka M., *Budownictwo mieszkalne w Egipcie hellenistycznym. Wybór źródeł papiusowych*, Prace Zakładu Archeologii Antycznej IHKM PAN, Warszawa 1959.
- [18] Raporty wykopaliskowe II 1990, III 1991, VI 1994, VII 1995, VIII 1996, Centrum Archeologii Śródziemnomorskiej Uniwersytetu Warszawskiego, Warszawa 1991, 1992, 1995, 1996, 1997.
- [19] Richardson L., *Pompeii. An Architectural History*, Baltimore 1988.
- [20] Rodziewicz M., *Alexandrie III, Les habitations romaines tardives d'Alexandrie à la lumière des fouilles polonaises à Kom el Dikka*, Warszawa 1984.
- [21] Stucchi S., *Architettura Cirenaica*. Monografie di Archcologia Libica, Vol. IX, Roma 1975.

A peristyle house in Marina el Alamein

Architectural examinations of the no.1 peristyle house in the village of Marina el Alamein (2nd c. B.C.–5th c. A.D.) were carried out by the author in 1997, during an expedition directed by Stanisław Medeksza. On the basis of these investigations it was ascertained that at first the house was built with a vestibule from the north and a peristyle courtyard with cisterns under the floor. The main room of the house, the rooms of the master and mistress

of the house, the place of cult and the kitchen adjoined the peristyle. The north-east part of the building was occupied by taverns with a well conserved shop. The house of such a ground plan was most probably rebuilt after a fire. At that time the main room and the rooms of the master and mistress of the house were excluded from use while the rest of the building was divided into separate households.