



# Architectus

1998  
Nr 1-2(3-4)

## Współczesność

Aleksandra Lis

### *Zagadnienia związane z rewaloryzacją parku zdrojowego w Dusznikach*

Historia zespołów uzdrowiskowych sięga w Europie przełomu XVII i XVIII wieku, jednak ich pełny rozkwit zaznacza się wyraźnie od początków wieku XIX. Rozwój nauk przyrodniczych, w tym medycyny, z jednej strony, z drugiej zaś potrzeba ucieczki od rozwijającej się dynamicznie urbanizacji i koncepcja powrotu do natury, były doskonałym podłożem dla rozwoju tego typu założeń. Ze względu na wyjątkowe właściwości miejsc o walorach leczniczych, założenia te stanowią cenne, ogólnoludzkie dobro nie tylko jako dziedzictwo kulturowe, ale także jako ośrodki terapeutyczne.

Ogrody zdrojowe – element integrujący zespoły urbanistyczno-architektoniczne ośrodków kuracyjnych – należą obecnie w Polsce do stosunkowo dobrze zachowanych założeń parkowych. Zwykle nie spotykamy się tu z daleko posuniętą, często nieodwracalną dewastacją, jak w większości parków przydworskich i przypałacowych, które przez dziesiątki lat nie użytkowane lub użytkowane niezgodnie z pierwotną funkcją, podlegające parcelacji, niewłaściwej, często nieplanowej zabudowie, stopniowo zatracają swój historyczny kształt.

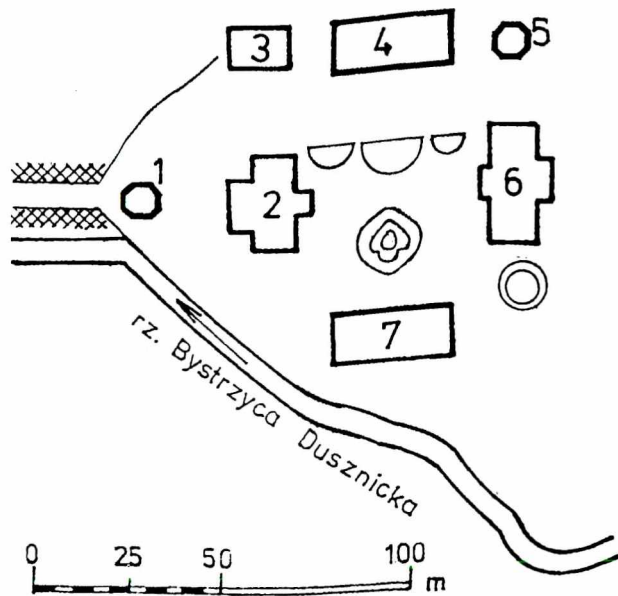
Parki zdrojowe, dzięki zachowanej ciągłości funkcjonalnej i stałej formie użytkowania, miały szansę w procesie naturalnego rozwoju zachować swój charakter i uniknąć dewastacji<sup>1</sup>. Integrując cały zespół uzdrowiskowy pełniły w istocie funkcję nie tylko estetyczną – były jednocześnie elementem uzupełniającym podstawową dla uzdro-

wiska funkcję terapeutyczną. Stanowiły miejsce spacerów i wypoczynku kuracjuszy, a zarazem wizytówkę uzdrowiska, wpływającą na jego atrakcyjność i sławę.

Jedno ze znaczniejszych założeń uzdrowiskowych znajduje się w Dusznikach Zdroju. Powstanie i początek rozwoju uzdrowiska przypada na przełom XVIII i XIX wieku. Przełomową datą określającą jego założenie był rok 1769, kiedy *Zimny Zdrój* został oficjalnie uznany przez władze miasta za źródło mineralne i otrzymał oprawę w postaci pawilonu.

Uzdrowisko powstało na płaskim dnie doliny rzeki Bystrzycy Dusznickiej, w oddaleniu około 1 km w kierunku południowo-wschodnim od historycznego średniowiecznego miasteczka, z którym łączyła go przeprowadzona osiowo promenada. Jednolity kompozycyjnie regularny układ, powstały na początku XIX wieku pod kierunkiem architekta C.G. Geislera (ryc. 1), tworzył prostokątny plac i otaczające go budynki: kursalon (dziś dworek Chopina), budynek łazienek, dom gościnny *Doktorhaus*, traktiernia, *Pawilon Ciepłego Źródła* i drugi dom gościnny *Inspectionhaus*. Pierwotnej wersji urbanistycznej były podporządkowane dalsze budowle, widoczne już na planie z 1825 r. – dwa dodatkowe domy gościnne – *Schrot-haus* i *Tempelhaus*, budynek natrysków i mała kolonada (hala spacerowa) (ryc. 2). Na poszerzonym terenie sięgającym rzeki Bystrzycy rozwijać się zaczął park zdrojowy o dość regularnym kształcie. Tworzyła go typowa dla uzdrowisk pierwszych lat XIX w. bardzo skromna zieleń, wśród której, na niewielkiej powierzchni sąsiadującej z parkiem zdrojowym, wytyczono krótkie odcinki promenad spacerowych, z małymi placami wypoczynkowymi.

<sup>1</sup> Nie dotyczy to wszystkich parków zdrojowych. Istnieją miejscowości, w których funkcja uzdrowiskowa jest równoważona lub zdominowana innymi funkcjami. Stanowi to duże zagrożenie dla zabytkowego układu przestrzennego uzdrowiska (np. Krzeszowice, Swoszowice, Solec Zdrój).

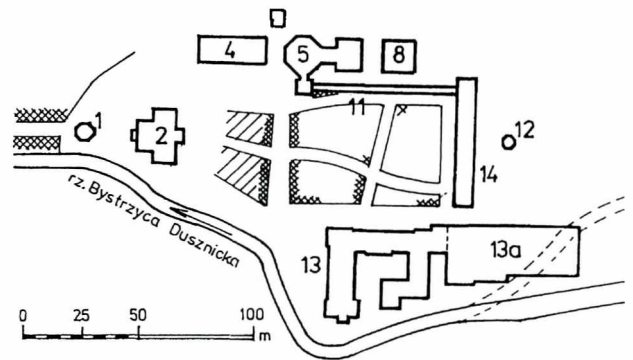
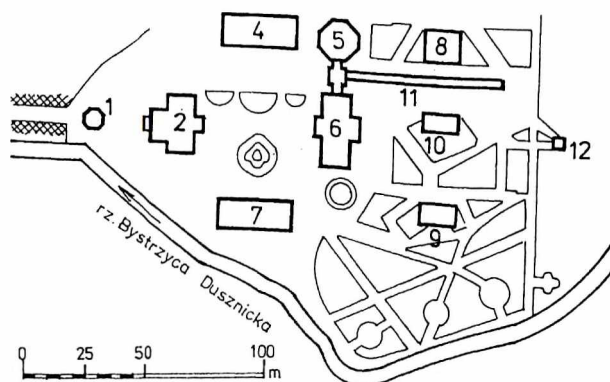


Ryc. 1. Uzdrowisko w latach 1769–1816

Układ uzdrowiska uległ zmianie w latach 1837–1863 (ryc. 3). W tym czasie wybudowano gmach nowych łaźni (obecnie zakład przyrodolecznicy) i dużą kolonadę oraz wyburzono niepotrzebne już stare łaźni. W ten sposób został powiększony plac zdrojowy, który przybrał formę wydłużonego prostokąta.

Przekształceniom tym towarzyszyło powstanie nowego parku. Niewielkie założenie, ograniczone otaczającą je zabudową, podporządkowane było prostemu, dość regularnemu układowi. W centralnej, właściwej części parku dominowały formy parterowe. Jedynie większe ciągi spacerowo-wypoczynkowe z rzędami ławek były obsadzone szpalerami drzew. Obok najprostszycy, trawnikowych dywanów pojawiały się bardziej ozdobne formy w postaci klombów, parterów kwiatowych i girland, rozpiętych między drzewami alejowymi. Wysoka zieleń otaczająca założenie tworzyła wraz z architekturą jego zamknięcie. Podstawowe rysy tego układu (centralna część parku w formie regularnych parterów, obrzeże – wysoka zieleń) powtarzają się również w dalszych fazach rozwoju parku. O obecnym jego wyglądzie decydują jednak zmiany dokonane po roku 1880. Wybudowano wówczas nową kolonadę (1884–1887) burząc dwie stare (1885), ukończono

Ryc. 2. Uzdrowisko w latach 1816–1837

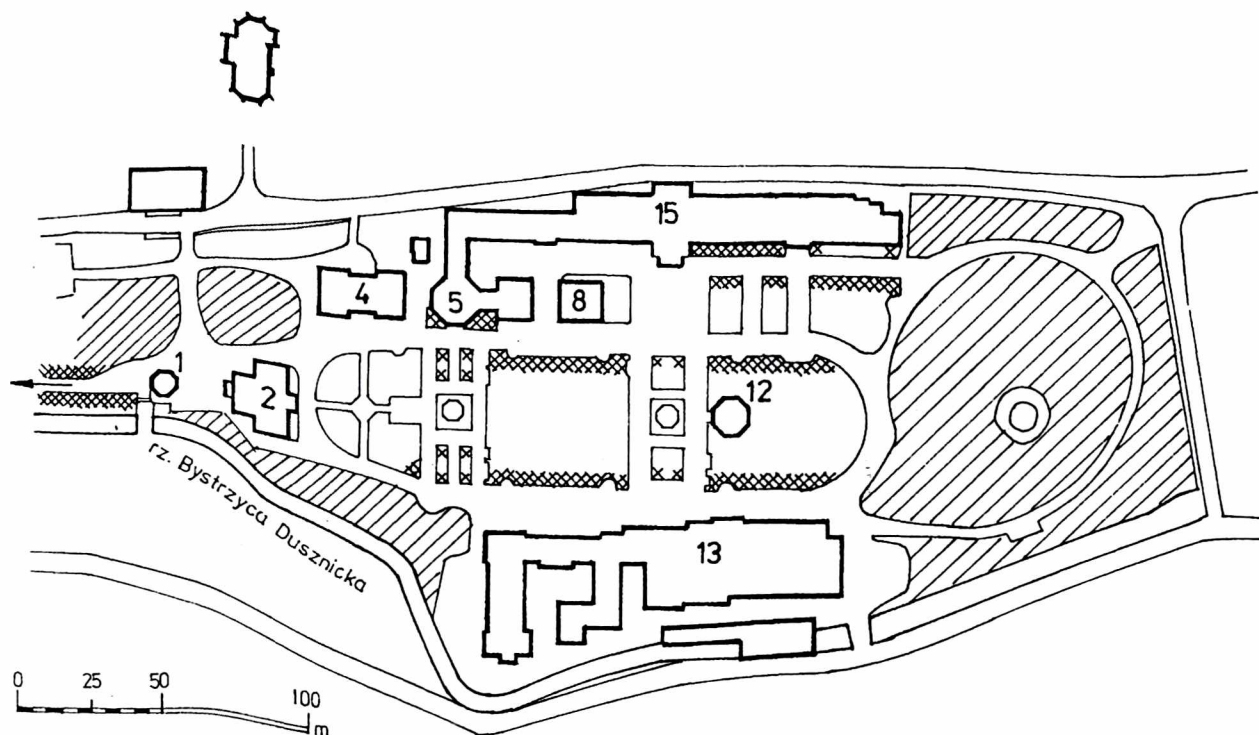


Ryc. 3. Uzdrowisko w latach 1837–1885

nowe skrzydło zakładu przyrodoleczniczego i palmiarni (na jej miejscu w latach 1919–1911 został zbudowany zakład przyrodolecznicy)<sup>2</sup>. Powiększony park, widoczny na planie Zdroju z 1909 r. (ryc. 4), zachował w części centralnej regularny układ. Tworzą go parterowe formy kształtowane symetrycznie wzdłuż osi, której zamknięcie stanowi budynek dworku Chopina. Znacznie bogatsze w porównaniu z poprzednią fazą rozwoju parku tworzywo roślinne, dojrzałe, dekoracyjne formy kompozycji roślinnej (partery kwiatowe, klomby w ramie żywopłotów, formowanych krzewów (cis) i szpalerów drzew alejowych), wzbogacające układ elementami małej architektury, zwłaszcza efektowne fontanny, których centralne usytuowanie podkreśla osiowość kompozycji, wpływają na ozdobny, reprezentacyjny charakter ogrodu. Nie zachowane do dziś pawilony źródłowe (*Zimnego Źródła*, *Ciepłego Źródła*, *Źródła Ulryki*) nie tylko podnosiły, ze względu na dekoracyjność formy architektonicznej, atrakcyjność ogrodu, ale również stanowiły charakterystyczny element związany z funkcją założenia. Północno-wschodnia część parku, nosząca cechy swobodnej kompozycji, zamyka założenie. Jej wysoka zieleń jest kontynuacją drzewostanu obrzeżnego, wraz z budynkami architektury uzdrowiska otaczającymi parterowe, regularne wnętrza ogrodowe. Swobodny układ tworzy również powstały w latach 1909–1910 w południowo-zachodniej części nowy park Denglera, w latach powojennych powiększony w kierunku północnym. Park w swym obecnym kształcie (ryc. 5) zachował zasadnicze cechy tej kompozycji.

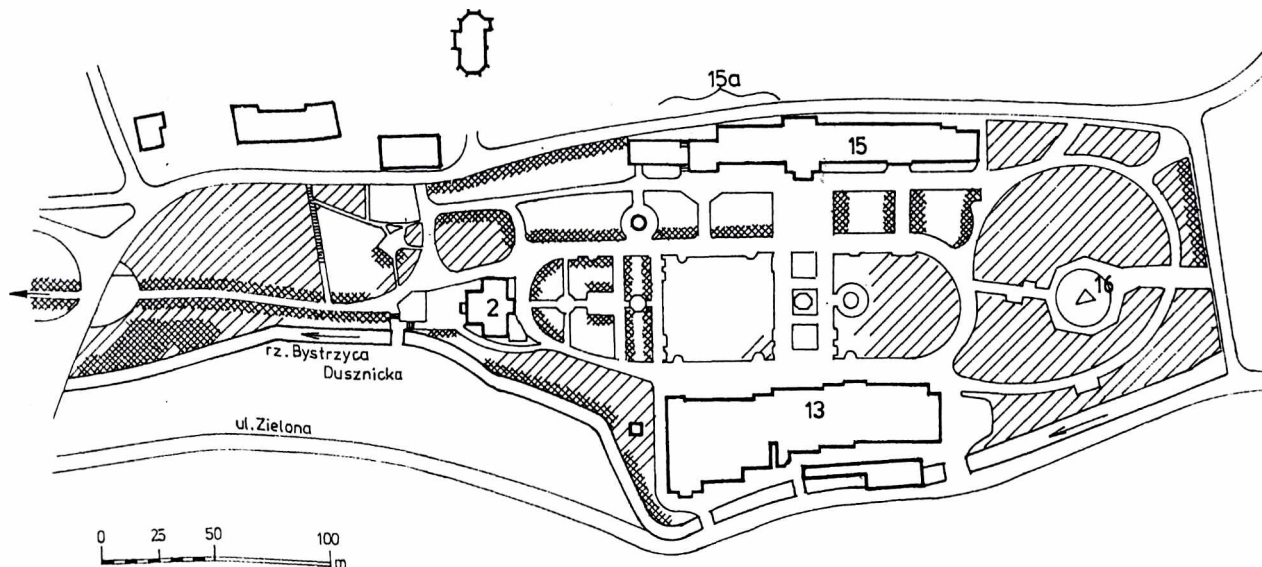
Dotychczasowe opracowania dotyczące uzdrowiska w Dusznikach poruszają głównie zagadnienia urbanistyczno-architektoniczne w aspekcie historycznego rozwoju. Problem rewaloryzacji parku zdrojowego był bądź pomijany, bądź traktowany w sposób fragmentaryczny. Ogólne wytyczne konserwatorskie dają jedynie wycinkowy obraz problemów, które należałoby uwzględnić w opracowywaniu projektów rewaloryzacji parku. Prowadzone obecnie działania konserwatorskie obejmują głównie budynki architektoniczne (remonty), w obrębie parku zaś są w zasadzie ograniczone do jego centralnej części. Prowadzi to do zaniedbania pozostałych jego fragmentów oraz, co gorsze, do nieplanowych, nieuzasadnionych nasadzeń, zakłócających istniejący układ kompozycyjno-przestrzenny.

<sup>2</sup> Dokładny opis rozwoju urbanistyczno-architektonicznego uzdrowiska zawiera opracowanie [1].



Ryc. 4. Uzdrowisko w latach 1885–1945

Ryc. 5. Uzdrowisko w latach 1945–1995



## Oznaczenia do rycin 1–5:

- zwarte grupy zieleni wysokiej lub szpalery  
 obszary częściowo zagospodarowane zielenią wysoką

1. Zimny Zdrój
2. Salon (obecnie Dworek Chopina)
3. Traktiernia
4. Dom gościnny *Doktorhaus*
5. Pawilon *Ciepłego Źródła*
6. Budynek łaźni

7. Dom gościnny *Inspectorhaus*
8. Dom gościnny *Schrothaus*
9. Dom gościnny *Tempelhaus*
10. Budynek natrysków
11. Mała Kolonada
12. Źródło *Ulryki*
13. Nowe łaźni
- 13a. Nowe skrzydło zakładu przyrodoleczniczego i palmiarnia
14. Duża Kolonada
15. Nowa Kolonada
- 15a. Odbudowana po wybuchu z 1945 r. część hali spacerowej
16. Fontanna

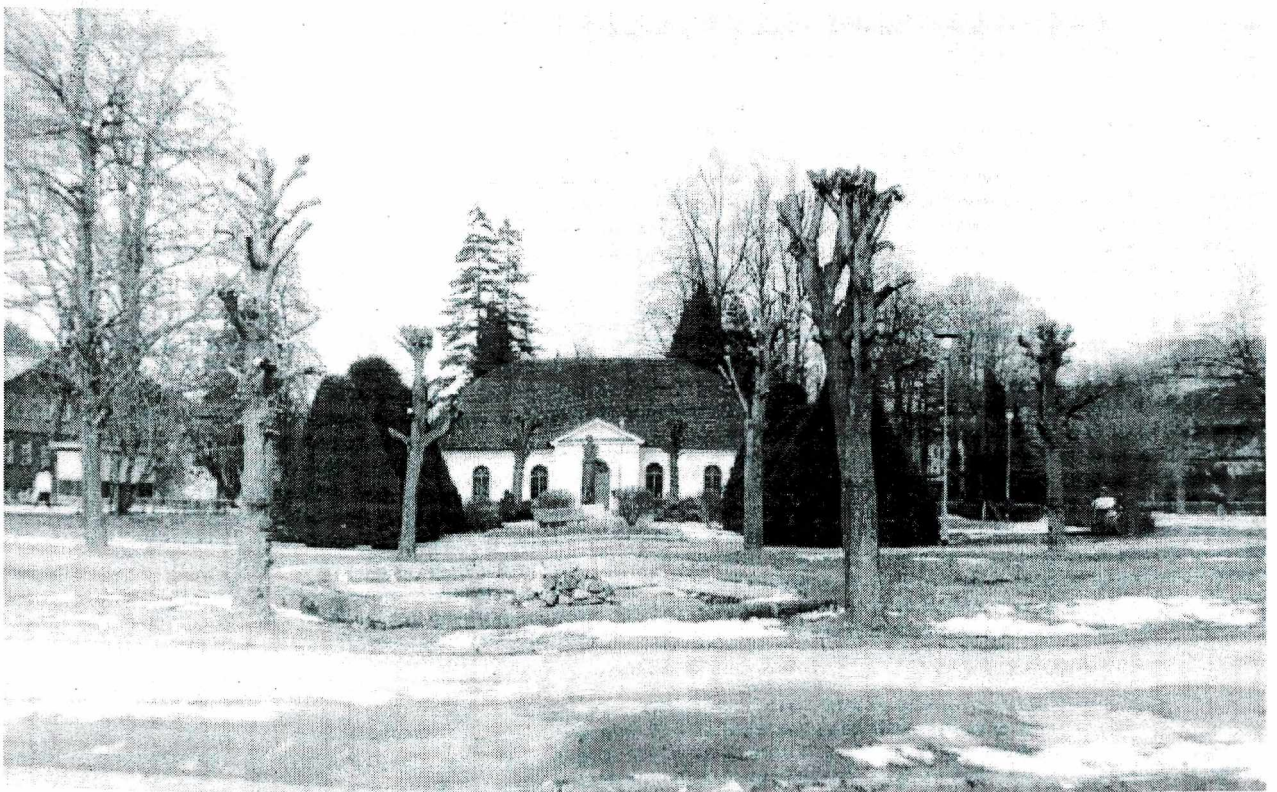


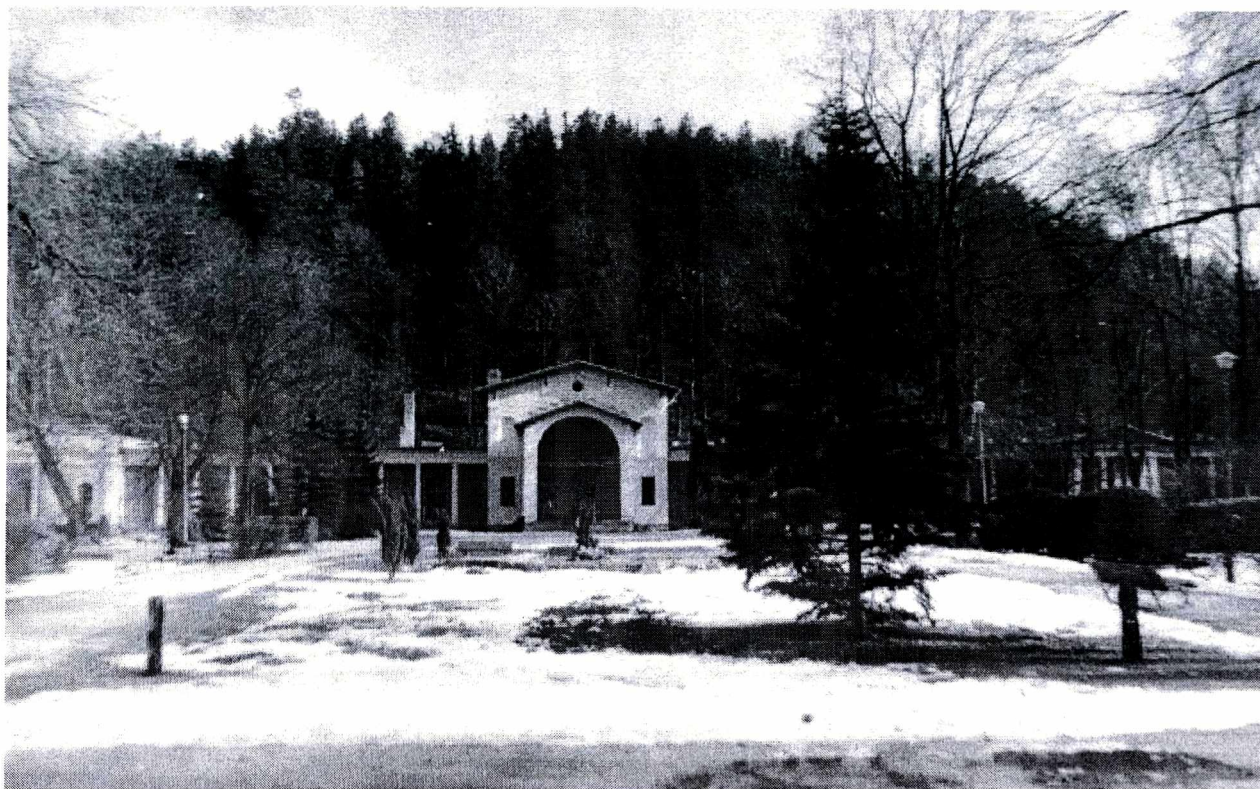
Ryc. 6. Zabytkowa aleja łącząca uzdrowisko z miastem

Najstarszym elementem kompozycyjnym parku jest zabytkowa aleja lipowo-kasztanowa, z domieszką jesionu, długości około 700 m, której powstanie przypada na okres zakładania uzdrowiska (schyłek XVIII w.). Stanowiła ona osiowe połączenie założenia zdrojowego z historycznym, średniowiecznym miasteczkiem (ryc. 6). Działania wynikające z ochrony konserwatorskiej, którą aleja powinna być objęta na całej długości (nie tylko w obrębie założenia parkowego), powinny obejmować zabiegi pielęgnacyjne, połączone z uzupełnieniem wypadających egzemplarzy szpaleru drzew.

Stanowiący centrum parku regularny, ukształtowany symetrycznie ogród parterowy pochodzi już z końca XIX w. Wcześniejsze urządzenia parkowe uległy likwidacji w ślad za zmianami układu urbanistyczno-architektonicznego. Ogród ten stanowi najbardziej reprezentacyjną część parku (ryc. 7), rodzaj salonu ogrodowego, bogatego w dekoracyjne elementy kompozycji roślinnych i małej architektury (fontanny, pomniki). Regularność i niewielka skala założenia wpływa na odpowiedni dobór tworzywa roślinnego. Stanowią go, oprócz kwitnących roślin zielnych (część z nich jednoroczna, umożliwiająca okresowe zmiany kompozycji), drzewa i krzewy formowane – lipa szerokolistna (*Tilia platyphyllos*), głóg dwuszyjkowy (*Crataegus oxycantha*), cis pospolity (*Taxus baccata*), grab pospolity (*Carpinus betulus*) oraz krzewy ozdobne (głównie żywotniki i jałowce). Atrakcyjność ogrodu podnoszą egzotyczne rośliny pojemnikowe, tradycyjnie ustawiane w okresie letnim wzdłuż głównej promenady spacerowej (w okresie zimowym są przechowywane we wnętrzach hali spacerowej).

Ryc. 7. Część centralna parku z Dworkiem Chopina na zamknięciu osi





Ryc. 8. Nieprawidłowe nasadzenie świerka klującego odmiany sinej

Centralny ogród należy obecnie do najlepiej zachowanych części parku. Zabiegi pielęgnacyjne umożliwiły utrzymanie zasadniczych cech historycznej kompozycji. W wyniku analizy porównawczej stanu obecnego z materiałem fotograficznym z lat międzywojennych, stwierdzono zmniejszenie dekoracyjności, zwłaszcza parterów kwiatowych. Jest to wynikiem ograniczenia zakresu stałych prac ogrodniczych w jego obrębie.

Niepokojącym zjawiskiem są pojawiające się w tej części parku nieplanowe, przypadkowe nasadzenia, zwłaszcza świerka klującego odmiany sinej (*Picea pungens* 'Glauca'). Działania takie, szczególnie rażące w obrębie regularnych, parterowych form ogrodowych (ryc. 8), wskazują na brak wyczucia skali i charakteru kompozycji. Projekt rewaloryzacji parku powinien uwzględnić konieczność usunięcia nieprawidłowych nasadzeń i poprzez propozycję planowych zabiegów pielęgnacyjno-ogrodniczych zapobiegać tego typu działaniom w przyszłości.

Powstała w 1909 roku południowa część parku o swobodnej kompozycji zamyka jego parterowe, regularne wnętrza. W latach powojennych w jej centrum usytuowano dużą fontannę, która dzięki zabiegom technicznym (podświetlony 40-metrowy strumień wody) stanowi w okresie letnim atrakcyjny element parku. Fontanna pierwotnie była eksponowana od strony ogrodu, stanowiąc zamknięcie jego osi symetrii i zarazem osi widokowej. Wprowadzone w ostatnich latach liczne niewłaściwe nasadzenia (głównie wspomnianego już świerka) zasłaniają obecnie fontannę, zakłócając pierwotną kompozycję.

Oprócz nieprawidłowych działań konserwatorskich są również odczuwane negatywne skutki zaniedbań tej części parku. Spowodowało ono zachwaszczenie warstwy podszytowej śnieguliczką białą (*Symphoricarpos albus*)

i bzem czarnym (*Sambucus nigra*) – dotyczy to zwłaszcza części obrzeżnej – oraz dużą ilość nie kontrolowanych samosiewów, które doprowadziły do znacznego przegęszczenia drzewostanu.

Korekta obecnego stanu tej części parku powinna polegać na usunięciu wspomnianych już nieprawidłowych nasadzeń, zakłócających kompozycję oraz na regulacji drzewostanu (w tym głównie podrostów) poprzez selektywne usuwanie samosiewów, połączone z planowymi nasadzeniami.

Rewaloryzacja parku jest również konieczna w północnej, przywejskiej części. Znajdujące się tu pojedyncze nasadzenia wprowadzone w sposób chaotyczny, przypadkowy, wykazują brak powiązań z całością kompozycji przestrzennej założenia (ryc. 9).

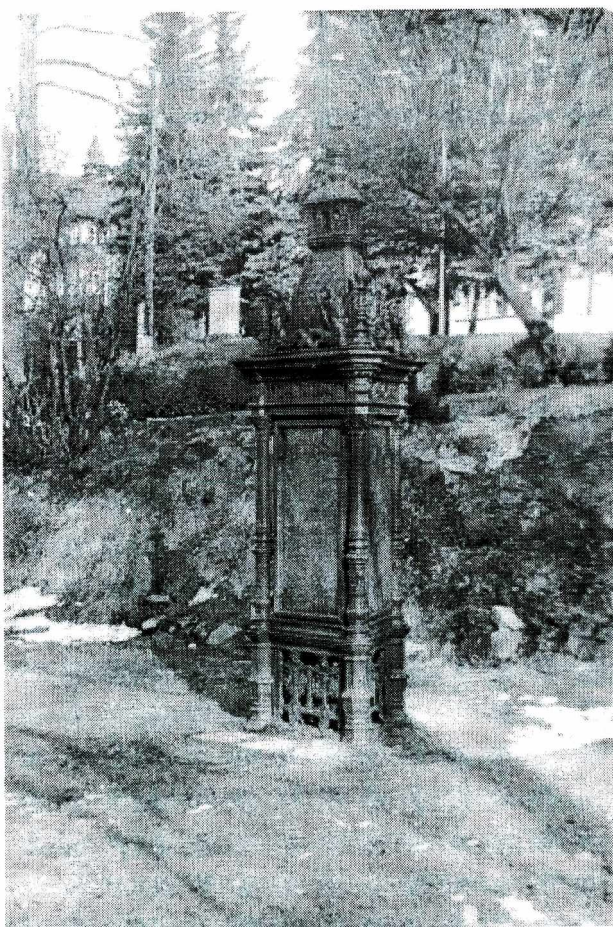
Uzupełnieniem układu parkowego są elementy małej architektury, wzbogacające jego kompozycję. Niewątpliwą stratą jest brak charakterystycznych dla uzdrowiska dawnych pawilonów źródłowych. Obok tego typu budowli w parkach zdrojowych istniały również małe formy architektoniczne, związane z jego funkcją. Jednym z nielicznych tego typu obiektów zachowanych w Polsce jest żeliwny kiosk meteorologiczny, znajdujący się w przywejskiej części parku (ryc. 10). Jego unikatowość, oprócz interesującej formy i pięknego historyzującego detalu, czyni obiekt wartościowym. Obecne zaniedbania, połączone z częściową dewastacją, wzbudzają niepokój o dalsze losy związane z jego zachowaniem. Jest konieczne podjęcie działań konserwatorskich, mających na celu reperację urządzenia barometrycznego i ochronę obiektu.

Pojawiające się w parku nowe obiekty architektury powinny swą formą nawiązywać do charakteru założenia. Jest niedopuszczalne usytuowanie tutaj kiosku o niecieka-



Ryc. 9. Północno-wschodnia część parku (przywejściowa)

Ryc. 10. Kiosk meteorologiczny



wej prostopadłościowej bryle, pozbawionej detalu architektonicznego i starannego wykończenia. Obiekt ten, dodatkowo wyeksponowany poprzez umieszczenie go na przedłużeniu jednej z poprzecznych osi regularnego ogrodu, powinien zostać bądź zlikwidowany, bądź zastąpiony innym, o odpowiednio zaprojektowanej formie architektonicznej.

Istotnym problemem pojawiającym się w przypadku zabytkowych założeń parkowych są jego relacje z otaczającym krajobrazem. Kompozycje urbanistyczne uzdrowisk powstawały pierwotnie w powiązaniu z rozmieszczeniem źródeł wód mineralnych, morfologią terenu i warunkami krajobrazowymi. Wcześniejsze formy zagospodarowania przestrzennego (miasteczko, wieś) zwykle nie miały wpływu na kształt uzdrowiska, które, jak w przypadku Dusznik, rozwijało się w pewnym oddaleniu. Ten pierwotny krajobraz kulturowy zmienił się wraz z rozbudową urbanistyczną miasteczka, która spowodowała szkodliwe dla uzdrowiska odcięcie go zabudową od pasa zieleni leśnej. Zmiany te, w dużym stopniu nieodwracalne, tym bardziej wymagają działań zmniejszających ich negatywne skutki. Narastająca wokół zabudowa powinna być w miarę możliwości zintegrowana z zespołem uzdrowiskowym, poprzez system zieleni podporządkowanej jednolitej, całościowej kompozycji przestrzennej. Celowość takiego działania narzuca się zwłaszcza w odniesieniu do terenów luźnej zabudowy między rzeką Bystrzycą Dusznicką a ul. Zieloną. Znajdujące się tam tereny zieleni prywatnej i publicznej mogą stanowić przedłużenie właściwego parku, łącząc się z nim kładkami spacerowymi nad rzeką. Takie działania pozwoliłyby nawiązać do historycznego kształtu uzdro-

wisk z końca XIX wieku, kiedy uzupełnieniem centralnego zespołu z parkiem zdrojowym były działnice willowe z pensjonatami o zabudowie rozproszonej w bogatej zieleni.

Istniejące pierwotnie integralne połączenie uzdrowiska z otaczającymi je terenami leśnymi obecnie zatraciło swą wyrazistość. Lasy stanowią jedynie element widokowy krajobrazu. W obecnym ukształtowaniu urbanistycznym Dusznik nie można przywrócić im dawnej roli, czyli otuliny łączącej bezpośrednio park ze środowiskiem naturalnym. Należałoby więc podjąć próbę włączenia ich do programu funkcjonalno-przestrzennego uzdrowiska, poprzez wytyczenie systemu ścieżek spacerowych powiązanych komunikacyjnie z jego parkowym wnętrzem. Potrzeba tego typu działań była już dostrzegana w latach międzywojennych. Plan ogólny z 1939 roku postulował m.in. rozszerzenie terenów spacerowych wokół uzdrowiska poprzez zagospodarowanie sąsiadujących z nim lasów.

Z zagadnieniem włączenia krajobrazu do opracowań rewitalizatorskich wiąże się problem jego przekształceń oraz warunków siedliskowych, zarówno zboczy górskich, otaczających założenie uzdrowiskowe, jak i doliny rzecznej, w której jest ono usytuowane. Miejscowość Duszniki jest położona na wysokości ok. 570 m n.p.m. Według regionalizacji przyrodoleśnej, opracowanej przez zespół T. Trampiera [3, s. 441, 443] należy ona do mezoregionu Kotliny Kłodzkiej (kraina Sudecka, dzielnica Sudety Środkowe). Odpowiadającym mu zbiorowiskiem potencjalnej roślinności naturalnej, wynikającym z ukształtowania terenu, podłoża geologicznego i warunków klimatycznych, jest typ siedliskowy lasu górskiego (LG), na stanowiskach uboższych zaś lasu mieszanego górskiego (LMG), występującego w tej krainie w dolnej strefie regla dolnego do wysokości 700 m n.p.m. Roślinność charakterystyczną dla tych typów leśnych stanowi: dla LG drzewostan panujący w postaci jodły i buka z gatunkami domieszkowymi – świerkiem, modrzewiem, jesionem, klonem pospolitym, lipą i brzozą; dla LMG drzewostan panujący – jodła, buk i świerk, gatunki domieszkowe – modrzew, jawor, brzoza, osika [3, s. 259–260].

Wspomniana regionalizacja przyrodoleśna nie uwzględnia warunków mikrosiedliskowych. Opisane typy lasów są właściwe dla siedlisk ukształtowanych przez gleby wytworzone z granitów, gnejsów i paragnejsów, występujących tu głównie na stokach górskich. W dolinie powstałej wzdłuż Bystrzycy, w której usytuowany jest park wraz z sąsiadującą zabudową, występują gleby aluwialne o odmiennej strukturze i warunkach wilgotnościowych. Wytwarza się, zwłaszcza wzdłuż cieku wodnego powodującego okresowe zalewy, siedlisko dla zbiorowiska olsowego, z gatunkami podszytowymi w postaci wierzb krzewiastych i kruszyny. Warunki te uległy częściowo zmianie po uregulowaniu i obudowaniu koryta rzeki (prawdopodobnie w okresie zakładania parku), co wyeliminowało niebezpieczeństwo zalewów, tworząc warunki siedliskowe umożliwiające wprowadzanie gatunków, zwłaszcza liściastych, występujących w dolnych partiach zboczy górskich.

Opisany typ krajobrazu z naturalnymi formacjami leśnymi został radykalnie przekształcony przez człowieka. Lasy, masowo eksploatowane zwłaszcza w XVIII i XIX

wieku przez prywatnych właścicieli na potrzeby rozwijającego się przemysłu, były odnawiane od połowy XVIII wieku, głównie świerkiem obcego pochodzenia. Działanie takie spowodowało nie tylko powstanie formacji roślinnej niezgodnej z siedliskiem. Wprowadzenie prawie jednolitego gatunkowo drzewostanu obcego pochodzenia, nie dostosowanego do surowych warunków klimatycznych Sudetów sprawia, że na skutek małej odporności ulegają one często kłęskom biotycznym (szkodniki owadzie, choroby grzybowe) i abiotycznym (wiatrołomy, śniegołomy) [2, s. 66], [3, s. 506].

Analiza zdjęć i materiału ikonograficznego z XIX w. wykazuje, że mimo wprowadzonych już odnowień świerkowych krajobraz zboczy górskich różnił się od obecnego. Dolne ich partie zajmowały jeszcze częściowo łąki, częściowo zaś drzewostan powstały prawdopodobnie z naturalnych samosiewów odpowiadających siedlisku. Obecnie las świerkowy sięga dna doliny, odcinając niekorzystnie park i tereny doń przyległe z całkowicie odmiennym charakterem drzewostanu. Odzyskanie XIX-wiecznej integracji parku z krajobrazem jest możliwe poprzez podjęcie i połączenie następujących działań:

1. Zachowanie historycznego charakteru górnych partii zboczy (przewaga drzew kolorystycznie i pokrojem zbliżonych do świerka pospolitego). Należy jednak bezwzględnie zrezygnować z dalszego odnawiania lasów świerkiem obcego pochodzenia, nie dostosowanym do panujących tu warunków siedliskowych, prowadzi to bowiem do degradacji lasu, a co za tym idzie również krajobrazu.

2. Stopniowe wprowadzanie w dolnych partiach zboczy drzewostanu odpowiadającego siedlisku (typ LG i LMG) poprzez dosadzenie modrzewia, brzozy, klonu pospolitego, jawora, jesionu i lipy. Z jodły należy zrezygnować, ze względu na zanieczyszczenia powietrza, zbyt duże dla tego gatunku.

3. Wprowadzenie wymienionych gatunków do drzewostanu występującego na terenach zabudowań sąsiadujących z parkiem, przy czym należy ograniczyć dosadzenia świerka pospolitego (obserwacje terenowe wykazały słabe dostosowanie tego gatunku do warunków siedliskowych doliny rzeki) z możliwością zastąpienia go przez gatunki o zbliżonych walorach plastycznych, np. jedlicą Douglasa, odmianą zieloną (*Pseudotsuga taxifolia*), zielonymi odmianami świerka kłującego (*Picea pungens*).

4. Uzupełnienie drzewostanu parkowego tymi gatunkami z wymienionych, które obecnie w parku nie występują lub pojawiają się sporadycznie – dotyczy to zwłaszcza brzozy brodawkowatej (*Betula verrucosa*), której obecnie brak w parku i modrzewia europejskiego (*Larix decidua*). Zwłaszcza właściwym siedliskowo jest występujący w południowo-zachodniej Polsce jego ekotyp – modrzew sudecki, sprowadzany tu od połowy XIX w. z Moraw, który odznacza się szybkim wzrostem i korzystną formą na niżej położonych terenach.

Dokładny projekt szaty roślinnej parku powinna poprzedzić analiza historyczna. W przypadku parku w Dusznikach brak jest materiałów umożliwiających precyzyjne ustalenie składu gatunkowego drzewostanu parkowego w kolejnych etapach jego rozwoju. Na podstawie materia-



Ryc. 11. Południowa część parku – grupa świerków kłujących odmiany sinej

łu fotograficznego<sup>3</sup> z II połowy XIX w. można stwierdzić występowanie następujących gatunków:

- świerk pospolity (*Picea abies*),
- brzoza brodawkowata (*Betula verrucosa*),
- kasztanowiec biały (*Aesculus hippocastanum*),
- żywotnik zachodni (*Thuja occidentalis*),
- cis pospolity (*Taxus baccata*),
- prawdopodobnie głóg dwuszyjkowy (*Crataegus oxy-cantha*).

Obecny stan parku wskazuje ponadto na występowanie:

- buka pospolitego i buka pospolitego odmiany purpurowej (*Fagus silvatica* i *Fagus silvatica* 'Atropunicea'),
- lipy drobnolistnej i szerokolistnej (*Tilia cordata* i *Tilia platyphyllos*),
- klonu pospolitego (*Acer pseudoplatanus*),
- dębu szypułkowego (*Quercus robur*),
- jesionu wyniosłego (*Fraxinus excelsior*).

Pojedyncze okazy drzew introdukowanych, wprowadzone w XX wieku, wzbogacają szatę roślinną parku, nie wpływając na zmianę jego charakteru.

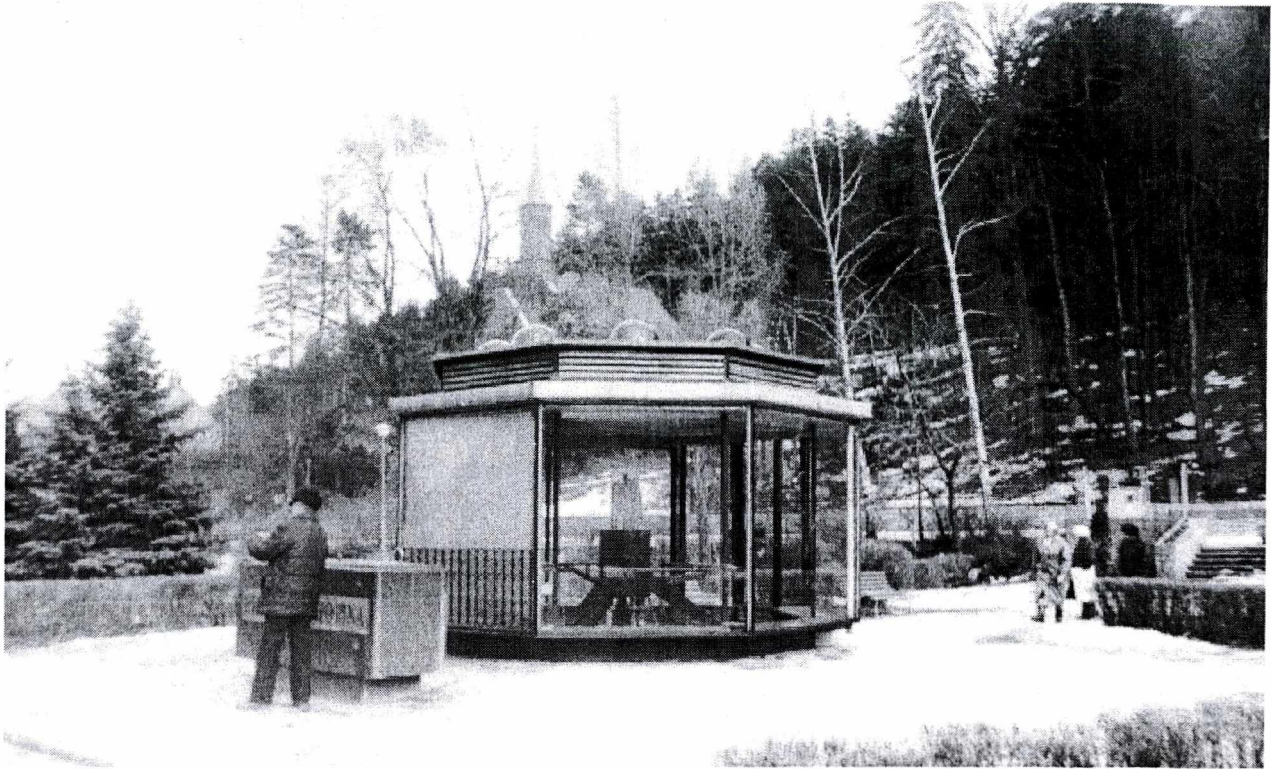
Niepokojącą tendencją, będącą wynikiem działań ostatnich lat, jest wzrastająca ilość świerka srebrnego, odmiany sinej (*Picea pungens* 'Glauca'), (ryc. 11). Liczba nasadzeń tego gatunku, nie występującego wcześniej w parku, czyni go obecnie elementem drzewostanu szkieletowego, co w sposób istotny zmienia charakter parku. Wspomniane wcześniej błędy kompozycyjne potęgują negatywny odbiór tego zjawiska.

Poza opisanym przypadkiem, obecny skład gatunkowy szaty roślinnej nie budzi większych zastrzeżeń i w swym

charakterze wykazuje zgodność ze stanem historycznym z II połowy XIX w. Jedynym zauważalnym negatywnym zjawiskiem jest brak brzozy brodawkowatej, będącej stałym elementem parku i okolic od chwili jego założenia (ryc. 12). Jej zniknięcie nastąpiło prawdopodobnie w latach powojennych, kiedy zaniechano odnawiania tego dość krótkowiecznego gatunku. Przywrócenie na teren parku brzozy, będącej obecnie istotnym elementem krajobrazowym otoczenia, wzbogaci kompozycyjnie szatę roślinną parku i jednocześnie utrzyma historyczny charakter zarówno całego założenia, jak i jego relacji z krajobrazem zewnętrznym. Mówiąc o krajobrazie zewnętrznym mam na myśli jego kształt w II połowie XIX wieku, w okresie zakładania parku w formie zachowanej do dnia dzisiejszego. Krajobraz ten miał inny charakter w I połowie XIX w., kiedy powstawało założenie uzdrowiskowe. Tworzyły go większe obszary pól i łąk na zboczach, w miejscu później założonych lasów, a także inne gatunki drzew przy zabudowie i wzdłuż alei. Podstawowym gatunkiem porządkującym ówczesny krajobraz była topola włoska (*Populus nigra* 'Italica'). W późniejszym okresie jej udział w krajobrazie uległ znacznej redukcji i w latach osiemdziesiątych XIX w. na zdjęciach archiwalnych okolic uzdrowiska widać jedynie pojedyncze okazy. Jej decydujący udział w krajobrazie z początków XIX w. i jednoczesny znaczny spadek popularności w latach późniejszych, spowodowany jej nadużywaniem jest zjawiskiem powszechnym, zauważalnym nie tylko w Dusznikach. Topola włoska odkryta w Lombardii w latach 1700–1720 już w połowie XVIII w. opanowała krajobraz Francji, kilka lat później Anglii, a stamtąd rozprzestrzeniła się po Europie, by stać się drzewem dominującym w krajobrazie. W romantycznych ogrodach była symbolem wzniosłości. Obecnie po

<sup>3</sup> Analizowane materiały fotograficzne pochodzą z prywatnego zbioru fotografika Ryszarda Grzeczalowskiego i arch. Marcina Gutfeunda.





Ryc. 12. Brzoza w okolicy parku

ponad 200 latach nadużywanej uprawy, jest raczej symbolem antropogenicznych przekształceń krajobrazu. Fakt, że w okresie powstania dusznickiego parku stanowiła w jego otoczeniu jedynie sporadycznie pojawiający się akcent powoduje, że trudno ją uznać za ugruntowany historycznie element wart przywrócenia, mimo że na początku XIX w. była jednym z istotniejszych drzew kształtujących krajobraz.

Uzdrowisko w Dusznikach należy do znaczniejszych w Polsce tego typu założeń. Dotychczasowe działania konserwatorskie nie uwzględniają w dostatecznym stopniu indywidualnych cech, które powinny być utrzymane i eksponowane, jak również jego miejsca w krajobrazie. Jest konieczne opracowanie projektu rewaloryzacji parku, obejmujące zwłaszcza następujące zagadnienia:

1. Eliminację skutków nieprawidłowych działań modernizacyjnych dotyczących szaty roślinnej i form architektonicznych (kiosk). Rewaloryzacji parku powinno towarzyszyć wzmocnienie kontroli konserwatorskiej, zapobie-

gającej dowolności wprowadzanych zmian na terenie parku.

2. Uporządkowanie północnej części parku, poprzez regulację drzewostanu i warstwy podszytowej (selekcja samosiewów, planowe dosadzenia).

3. Szczegółowy projekt układu kompozycyjnego i szaty roślinnej południowej, przywejsiowej części parku.

4. Projekt zagospodarowania sąsiadujących z parkiem terenów zabudowy (głównie obszaru między Bystrzycą Dusznicką a ul. Zieloną) w połączeniu z układem kompozycyjno-przestrzennym uzdrowiska, ze szczególnym uwzględnieniem terenów zieleni publicznej.

5. Projekt włączenia terenów leśnych do programu funkcjonalno-przestrzennego uzdrowiska.

6. Ustalenie wymagań dotyczących kształtowania szaty roślinnej na terenach objętych strefą ochrony konserwatorskiej i strefą ochrony krajobrazu uzdrowiska, z uwzględnieniem wymagań konserwatorskich oraz zgodności z miejscowymi warunkami siedliskowymi.

### Literatura

- [1] Balińska G., *Uzdrowiska dolnośląskie, problemy rozwoju i ochrony wartości kulturowych do II wojny światowej*, Wrocław 1991.  
 [2] Hrynkiewicz-Sudnik J., Sękowski B., Wilczewicz M., *Rozmnażanie drzew i krzewów nagozalążkowych*, Warszawa 1991.

- [3] *Mała encyklopedia leśna*, Warszawa 1991.  
 [4] Molewiński M., *Krajobraz architektoniczny dziewiętnastowiecznych uzdrowisk polskich*, [w:] Wic i miasteczko u progu zagłady, Warszawa 1991.

### *Problems connected with renewal of the resort park in Duszniki*

Problems connected with the possibilities and renewal activities to be undertaken within one of Poland's most important resort areas, i.e., the spa of Duszniki Zdrój, are presented. The starting point for our considerations is an analysis of the historical development of spatial composition (with particular attention being paid to the resort park) based on available documents, historical sources, photographs and

iconographic materials from different periods. Besides, the necessity of including landscape in renewal projects is emphasized and the possibilities of restoring the 19th century integration of the park and the landscape. Consideration has been given to the changes in settlement conditions and plant assemblage types of both the surrounding mountain-sides and the river valley in which the resort is situated.