

**Monika Jędrusik**

## *Dekoracja architektoniczna gotyckich chrzcielnic kamiennych na Śląsku*

Celem opracowania jest przedstawienie różnorodnych form dekoracji architektonicznej gotyckich chrzcielnic kamiennych. Praca uwzględnia chrzcielnice z terenu Śląska w jego granicach z początku XVI w. [11], z pominięciem księstwa bytomskiego, i obejmuje obiekty datowane na okres od I poł. XV w. do ok. poł. XVI w. Jest to wybór z katalogu dekorowanych gotyckich chrzcielnic kamiennych na Śląsku, sporządzonego w latach 1999–2001 [5] i obejmującego 42 obiekty, których czaszę, trzon bądź stopę pokrywa dekoracja.

W początkowej fazie zbierania materiału potrzebnego do przedstawienia różnorodności dekoracji architektonicznej na śląskich chrzcielnicach posłużył katalog zabytków sporządzony przez Hansa Lutscha [9]. Pewnym uzupełnieniem był również katalog średniowiecznych chrzcielnic kamiennych w Polsce autorstwa Jadwigi Kuczyńskiej [8]. Aby potwierdzić istnienie zachowanych obiektów posłużono się kartami inwentaryzatorskimi zabytków ruchomych, dostępnymi u wojewódzkich konserwatorów zabytków. Analizę materiału poprzedzono badaniami terenowymi, polegającymi na wykonaniu inwentaryzacji fotograficznej i opisie obiektów.

Na podstawie katalogu wydzielono sześć podstawowych grup chrzcielnic, za kryterium przyjmując kształt o podobnych formach, nawiązujących do kształtu kielicha. W każdej z nich wyróżniono chrzcielnice, na których pojawia się dekoracja architektoniczna. Wyróżnione grupy obejmują tylko część gotyckich chrzcielnic kamiennych na terenie Śląska. Jest to próba usystematyzowania obiektów ze względu na ukształtowanie czaszy, trzonu i stopy. Wiele obiektów pozostało poza tym zbiorem, gdyż bardzo często są to odosobnione przykłady.

Pierwszą wyróżnioną grupę stanowią trzy chrzcielnice kielichowe na planie ośmioboku, których czasza jest profilowana i zwęża się uskokowo. Należą do niej trzy obiekty: w Lubszy, Strzelnikach i Głubczycach [8, s. 70].

Cechy wyróżniające drugą, złożoną z czterech obiektów, grupę są następujące: ośmioboczna, misowa czasza,

przechodząca w łukowo zwężający się trzon oraz kwadratowa stopa. Łączy je również dekoracja architektoniczna w postaci laskowania biegnącego od czaszy chrzcielnic aż po stopę. Pola czaszy są w tej grupie podzielone na prostokątne płyciny, również obwiedzione laskowaniem. Należą do niej chrzcielnice z Opola, Krapkowic, Nysy i Wrocławia (kościół N.M. Panny na Piasku).

Kolejną wyróżnioną grupą, trzecią, obejmuje dwie chrzcielnice: w Stroni i w Wabienicach. Formą są zbliżone do chrzcielnic drugiej grupy, jednakże tutaj czaszę od trzonu oddziela nodus, brakuje również laskowania. Mniejszy jest także łuk wygięcia ścianek trzonu.

Czwarta grupa złożona z trzech chrzcielnic charakteryzuje się lekko zaokrągloną u nasady czaszą oraz zwężonym w połowie wysokości trzonem, opasanym nodusem. Całość bardzo bliska jest strukturze ośmiobocznego kielicha mszalnego. Na czaszy w głębokich płycinach występuje dekoracja. Na grupę tę składają się chrzcielnice z Jankowa, Wojtkowic i Oławy.

Kolejną, piątą grupę stanowi sześć chrzcielnic, których czasza zwęża się ostrym załamaniem ścianek. Należą do niej dwie chrzcielnice z Wrocławia: z kościoła pw. św.św. Jakuba i Krzysztofa (Psie Pole) i z katedry oraz z Rościszawic, ze Ścinawy, Maniowa Wielkiego (obecnie w Muzeum Narodowym we Wrocławiu) i z Konar.

Szosta grupa obejmuje trzy chrzcielnice z okolic Złotoryi: z Nowej Wsi Grodziskiej, z Zagrodna i z Olszanicy. Wszystkie mają niemal identyczny kształt, sugerujący wspólnego twórcę. Swoją formą przypominają chrzcielnice czwartej grupy, jednakże tutaj trzon jest prosty i przewiązany plecionką, stopa jest natomiast kwadratowa. Dodatkowo na co drugim polu czaszy, przy trzonie, są umieszczone gładkie tarcze.

W każdej z grup wszystkie lub kilka obiektów zawierają elementy dekoracji architektonicznej.

Chrzcielnice z pierwszej grupy, z Lubszy i Głubczyc, poza inskrypcją i rozetkami są również zaopatrzone w elementy dekoracji architektonicznej w postaci konsolk na

czterech z ośmiu ścianek czaszy. W Lubszy są one pięcioboczne i u dołu sfazowane, w Głubczycach zostały umieszczone natomiast w czterech narożach i zaopatrzone we wsporniki o formie masek.

W drugiej grupie każdy z obiektów jest zaopatrzony w jakąś formę dekoracji architektonicznej. Może to być tylko motyw laskowania, jak np. w Krapkowicach lub, jak w wypadku chrzcielniczy z Nysy i z Opola, może być to motyw maswerku, zdobiący czaszę. Sposób wykonania chrzcielniczy z Krapkowic sugeruje, iż była ona wykonana na wzór chrzcielniczy z Opola, i, być może, obie pochodziły z tego samego warsztatu. Istnieje przypuszczenie, że chrzcielnicę z Opola i z Nysy wykonał ten sam twórca<sup>1</sup>. Chrzcielnica wrocławska została wykonana przez warsztat Jodoka Tauchena [1, s. 126–142]. Chociaż nie ma tak płynnego przejścia między czaszą a trzonem jak we wcześniej wspomnianych obiektach, to formą odpowiada ona wyróżniającą grupę cechom. Szczególną uwagę zwraca bogato dekorowana czasza, gdzie dekoracja figuralna wychodzi poza wytyczone ramy. Trzon jest pokryty motywem wici roślinnej, w dolnej zaś partii znajdują się stylizowane liście oraz niemal pełnoplastyczne przedstawienia zwierząt [1, s. 126–129]. Na chrzcielniczy wrocławskiej pojawia się dekoracja architektoniczna dwojakiego rodzaju. Z jednej strony jest to dekoracja trzonu, podzielonego na pola laskowaniem i w górnej części pokrytego maswerkami. Z drugiej zaś integralna część dekoracji figuralnej, pokrywającej czaszę chrzcielniczy: wieża w przedstawieniu św. Barbary oraz jednonawowy kościół z wieżą i transeptem w przedstawieniu św. Jadwigi.

Do opisywanej grupy należy również dodać chrzcielnicę z Kłodzka. Chociaż nie ma ona stopy, która najprawdopodobniej nadal znajduje się pod posadzką kościoła [2, s. 66]<sup>2</sup>, to jednak pewne cechy, takie jak: ośmioboczna czasza, zwięzający się trzon i laskowanie, zbliżają ją do chrzcielniczy opolskiej i wrocławskiej. Dekoracja architektoniczna ogranicza się tutaj do trzonu, gdzie profilowane laskowanie zbiega się, przybierając kształt łuku ostrego. Chrzcielnica, powstała w 1517 r. z fundacji Ulricha von Hardeck, zawiera bardzo interesujący program heraldyczny. Poza herbem fundatora na chrzcielniczy znajduje się herb arcybiskupstwa praskiego oraz herb Arnošta z Pardubic, w owym czasie otoczonego wielką czcią fundatora kościoła [3, s. 44]. Jest tam także umieszczony herb braci z Podiebradu, których Ulrich był szwagrem i od których kupił ziemię kłodzką [6, s. 196]. Krzyż maltański wskazuje na gospodarzy kościoła – zakon joannitów, lew kłodzki i litera „g” umieszcza natomiast chrzcielnicę w konkretnym miejscu: w Kłodzku (Glatz). Chrzcielnica kłodzka jest młodszą od pozostałych, co może wskazywać, iż jej twórca opierał się na wzorze np. chrzcielniczy wrocławskiej. Z drugiej

jednak strony taka forma chrzcielniczy była również znana na terenie Czech (Znojmo), [8, s. 67–68] i, niezależnie, mogła wpłynąć na twórców chrzcielnic w Opolu, Wrocławiu i Kłodzku [12, s. 159].

W kolejnej wyróżnionej grupie, obie tworzące ją chrzcielnicę, w Wabienicach i w Stroni mają dekorację architektoniczną w formie ukośnej kraty i czteroliścia (Wabienice) oraz czteroliścia i maswerku (Stronia). Prawdopodobnie wykonał je ten sam warsztat, o czym świadczy gmerk, data (1517) oraz niemal identyczny kształt. Możliwe, iż z tego samego warsztatu wyszła jeszcze jedna chrzcielnica, znajdująca się obecnie w Kobylinie (Wielkopolska), [7, s. 91].

Bliskie kształtem obiektom z tej grupy są chrzcielnicę w Strzegomiu (kościół pw. św. Barbary), w Brzostowie oraz w Oławie (dawniej w Brzezimierzu). Jedyne strzegomska chrzcielnica ma dekoracje odwołującą się do dekoracji architektonicznej. Czasza jest zdobiona ciągłym motywem pionowych półwałków, pokrytych ornamentem geometrycznym; u podstawy i na zwieńczeniu pojawiają się motywy maswerkowe i rozety.

Czwarta grupa trzech chrzcielnic obejmuje obiekty w Jankowie, Wojtkowicach i Oleśnicy. Dwie pierwsze prawdopodobnie wykonał ten sam warsztat. Wskazuje na to zarówno bardzo podobny kształt, jak i znak kamieniarski.

Dodatkową cechą łączącą oba obiekty jest pozostawienie bez dekoracji dwóch ścianek czaszy. Pozostałe ścianki pokrywa dekoracja z motywami roślinnymi oraz architektonicznymi: maswerk i kratownica (Wojtkowice) oraz maswerk (Janków). Oleśnicką chrzcielnicę wyróżnia rozbudowana dekoracja figuralna. I tutaj odnaleźć można element dekoracji architektonicznej, jaką stanowi dekoracja grobu Chrystusa z przedstawienia *Chrystus ukazujący rany*.

Zbliżone kształtem do chrzcielnic z grupy czwartej są chrzcielnicę z Zebrzydowa i z Rui. W obu wypadkach dekoracja czaszy nie jest podzielona na kwatery i formą nawiązuje do dekoracji architektonicznej; stanowi nieprzerwany fryz maswerkowy (Zebrzydów) lub romboidalny (Ruja). W obu chrzcielnicach trzon nie ma charakterystycznego przewężenia, stopa natomiast jest kwadratowa.

Dekoracja piątej grupy chrzcielnic wykazuje duże zróżnicowanie i w dwóch wypadkach (Psie Pole, Rościszawice) obejmuje także powierzchnię trzonu. W tej grupie chrzcielnic najciekawszą dekoracją architektoniczną charakteryzują się dwie chrzcielnicę: wrocławską – z kościoła pw. św. św. Jakuba i Krzysztofa (Psie Pole) i z Rościszawic. W wypadku pierwszej krawędzie czaszy i trzonu są pokryte laskowaniem, które na stopie przechodzi w formę półkolumn, wspartych na cokolikach o skręconych formach. Dalej, na stopie, tworzy ośmioramienną, zdobioną przedstawieniami zwierzęcymi, gwiazdę. Ścianki trzonu chrzcielnicy wypełniają maswerki i liście akantu, podobnie jak na innej, wcześniej już wspomnianej, wrocławskiej chrzcielnicy. Na rościszawickiej chrzcielnicy natomiast dekoracja architektoniczna obejmuje tylko czaszę. Jej powierzchnia została podzielona pinaklami na prostokątne płyciny. Znajdujące się w nich przedstawienia figuralne umieszczono pojedynczo w arkadach o formie oślego grzbietu, zdobionych czołgankami i zwieńczonych kwiatonami. Elementy architektoniczne pojawiają się także w przedstawieniach figuralnych (wieża św. Barbary).

<sup>1</sup> Kuczyńska łączy chrzcielnicę w Nysie z kamieniarzem Mikołajem Hirzem, który rozpoczął w 1474 r. budowę wieży dzwonów przy kościele św. Jakuba. Jego znak kamieniarski znajduje się na chrzcielniczy opolskiej, bardzo bliskiej formą chrzcielniczy nyskiej, co – wg Kuczyńskiej – wskazywałoby na ten sam warsztat kamieniarski [4, s. 66].

<sup>2</sup> W baroku chrzcielnicę obudowano dwustopniowym podwyższeniem, pod nim prawdopodobnie znalazła się część trzonu i stopa chrzcielniczy.



1



2



3



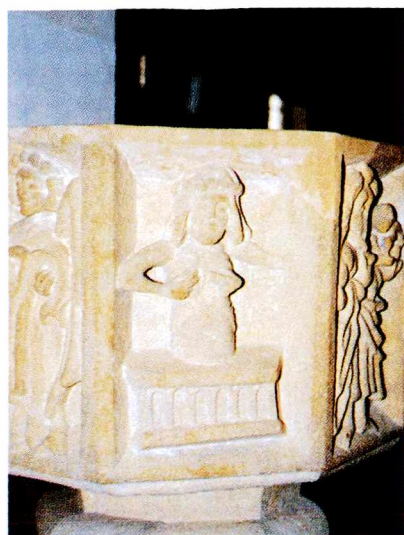
4



5



6



7



8



9

Ryciny: Chrzcielnice – 1. Małujowice, Kościół pw. św. Jakuba Apostoła. 2. Piekary, Kościół pw. św. Jana Chrzciciela. 3. Zebrzydów, Kościół pw. Matki Boskiej Szkaplerznej. 4. Konary, Kościół pw. Podwyższenia Krzyża Świętego. 5. Wabieniec, Kościół pw. Wniebowzięcia NMP. 6. Wojtkowice, Kościół pw. św. Jana Nepomucena. 7. Oleśnica, Kościół pw. św. Jana Ewangelisty. 8. Rościszawice, Kościół pw. Podwyższenia Krzyża Świętego. 9. Detal tej samej chrzcielnicy

Figures: Fonts – 1. Małujowice, Parish church of St. Jakub Apostoł (Jacob the Apostle). 2. Piekary, Parish church of St John the Baptist. 3. Zebrzydów, Parish church of the Scapular Mother of God. 4. Konary, Parish church of the Elevation of the Holy Cross. 5. Wabieniec, The Church of the Assumption of the Holy Virgin Mary. 6. Wojtkowice, The Church of St. Jan Nepomucen. 7. Oleśnica, Parish church of St. John the Evangelist. 8. Rościszawice, Parish church of the Elevation of the Cross. 9. Rościszawice, Detail



10



11



12



13

Ryciny: 10. Kłodzko. Kościół pw. Wniebowzięcia NMP. 11. Stronia. Kościół pw. Matki Boskiej Różańcowej. Detal. 12, 13. Janków. Kościół pw. św. Michała Archanioła

Figures: 10. Kłodzko. Parish church of the Assumption of the Holy Virgin Mary. 11. Stronia. Church of the Mother of God of the Rosary. Detail. 12, 13. Janków. The Church of St. Michael the Archangel

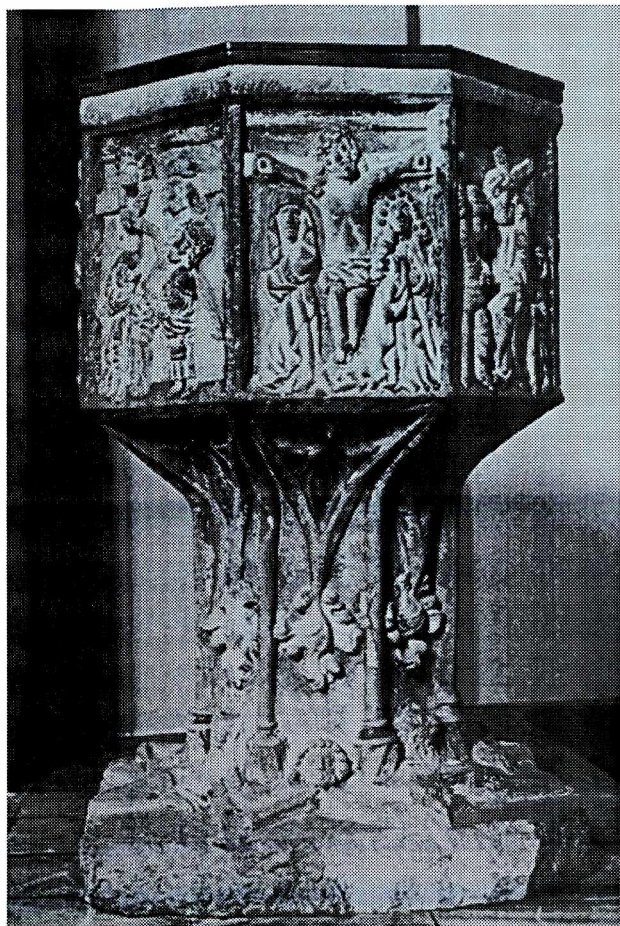
W szóstej grupie tylko chrzcielnica z Nowej Wsi Grodzkiej jest jeszcze gotycka; jej czaszę pokrywa nawiązujący do motywu maswerku fryz.

Spośród chrzcielnic które nie znalazły się w wyróżnionych grupach warto jeszcze zwrócić uwagę na trzy, ze względu na dekorację architektoniczną. Są to chrzcielnice z Małujowic, Piekar i Skałki.

W Małujowicach czasza jest u podstawy lekko zaokrąglona, w górnej części pokrywa ją płaskorzeźbiona dekoracja w formie arkadek maswerkowych (po dwie na ściankę).

W Piekarach chrzcielnica ma formę ośmiobocznej czaszy, wspartej na trzonie o kształcie skręconej, kanelowanej kolumny. Między czaszą a trzonem znajdują się dwa pasy płaskorzeźbionych tarcz herbowych o gładkich polach. Czaszą obiega pas minuskułowej inskrypcji: *hoc opus Coprauit petir Jungenickel 1492*.

Na chrzcielnicy ze Skałki dekorację architektoniczną tworzą półkolumnienki, umieszczone w narożach i wydzielające pola na ośmiobocznej czaszy.



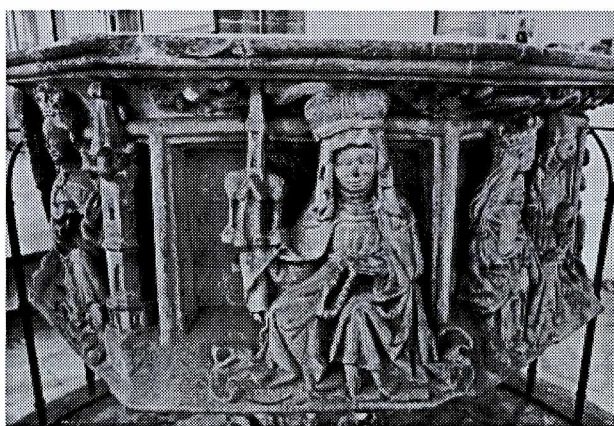
Ryc. 14. Wrocław. Kościół pw. św.św. Jakuba i Krzysztofa (Psie Pole)  
Fig. 14. Wrocław. Parish church of St. Jacob and St. Christofer (Psie Pole)



Ryc. 15. Wrocław. Kościół pw. NMP na Piasku  
Fig. 15. Wrocław. Parish church of the Holy Virgin Mary on the Sand

Śląskie chrzcielnice reprezentują bardzo zróżnicowany program dekoracji. Elementy dekoracji architektonicznej są tutaj bardzo częste. Spośród nich można wyróżnić kilka grup, przyjmując za kryterium rodzaj motywu i stopień jego samodzielności. Pierwszą grupę stanowi motyw maswerku, pojawiający się jako samodzielna dekoracja jednej ze ścianek chrzcielnicy, jak np. w Wojtkowicach. Następną tworzy motyw dekoracyjny nawiązujący formą do maswerku, często występujący jako ciągły fryz, obiegający czaszę chrzcielnicy, jak np. na chrzcielnicy w Zebrzydowie. Kolejną grupę stanowi motyw laskowania, bardzo często pojawiający się na trzonach chrzcielnic, nawiązujący formą do profilu żeber sklepiennych, jak np. we Wrocławiu (Psie Pole). Czwartą tworzy motyw ramy architektonicznej. W tym wypadku rozbudowana dekoracja architektoniczna tworzy zarazem ramę dla przedstawienia figuralnego, jak np. w Rościszawicach. Ostatnim wyróżnionym motywem jest motyw architektoniczny, będący integralnym elementem przedstawienia figuralnego, jak np. wieża w przedstawieniach św. Barbary (ryc. 15 i 16).

Warto nadmienić, iż poza dekoracją architektoniczną na chrzcielnicach pojawiają się także herby miast zarządzających wsią, jak np. w Brzostowie (obecnie Oława), [8, s. 58–64]. Spotkać można również herby fundatorów chrzcielnic, jednego, np. w Kłodzku czy w Nysie lub kilku – w Lubnowie.



Ryc. 16. Detal z tej samej chrzcielnicy – św. Jadwiga  
Fig. 16. Detail of the same font – St Jadwiga

Wielokrotnie pojawiają się również inskrypcje, wśród których można wyróżnić dwa rodzaje: dewocyjne, odnoszące do tekstu z Ewangelii (Lubsza) lub do samej ceremonii chrztu (Pastuchów) i autorskie, będące podpisem twórcy (Jugowa). Mogła się też pojawiać tylko data, np. w Skałce i w Strzegomiu (kościół pw. św. Barbary).

Wyróżniającą cechą śląskich chrzcielnic były przedstawienia figuralne, których program ideowy ściśle się wiązał z treścią ideologiczną chrztu.

Kończąc należy wspomnieć, że istnieją przekazy mogące wskazywać, iż warsztaty wytwarzające chrzcielnice prawdopodobnie niekiedy zajmowały się również innymi elementami wyposażenia kościoła. Dobrym przykładem jest chrzcielnica z kościoła N.M. Panny na Piasku (Wrocław) powstała między 1464 a 1472 rokiem w warsztacie Jodoka Tauchena [1, s. 132]. Twórca ten jest autorem sakramentarium w kościele św. Elżbiety (Wrocław). Łączy się go również z brązową chrzcielnicą z kościoła św. Elżbiety [10, s. 27–43]. Innym przykładem może być chrzcielnica z kościoła św. św. Jakuba i Krzysztofa (Psie Pole, Wrocław) oraz pochodzące również z tego kościoła sakramentarium. Sposób wykonania i rysunek detalu na obu obiektach wskazują, iż prawdopodobnie mają wspólnego twórcę. Możliwe również, że chrzcielnicę i płytę nagrobną rycerza joannity Zygmunta von Keltsh w kościele św. św. Piotra i Pawła

w Strzegomiu wykonał ten sam warsztat. Taki wniosek, na podstawie związków formalnych detalu dekoracji, sformułowali B. Czechowicz i Arkadiusz Dobrzyniecki w swoim artykule [4, s. 113–117]. Można przypuszczać, iż niekiedy chrzcielnice powstawały w warsztatach zajmujących się przebudową lub rozbudową kościoła. Tak mogło być w wypadku chrzcielnicy z Kłodzka. Prawdopodobnie została wykonana w tym samym warsztacie, który w 1512 r. ukończył budowę zachodniej emporii. Może na to wskazywać dobór herbów oraz osoba fundatora. Jeden z użytych herbów pojawił się wcześniej w kaplicy Bractwa Jakobitów fundacji Podiebradów, powstałej w latach 1500–1501 [6, s. 196]. Często jednak nie ma pewności czy znajdująca się w danym kościele chrzcielnica była pierwotnie dla niego przeznaczona. Taka sytuacja utrudnia określenie wspólnych dla wystroju kościoła cech warsztatowych.

Wszystkie ryciny wykonała autorka.

Alls the figures by the author.

### Bibliografia

- [1] Bąk J., *Późnogotycka chrzcielnica w kościele NMPanny na Piasku we Wrocławiu*, „Biuletyn Historii Sztuki”, 1973, XXXV, nr 2.  
 [2] Broniewski T., *Kłodzko*, Wrocław 1970.  
 [3] Cetwiński M., *Pradzieje i średniowiecze*, [w:] *Kłodzko, dzieje miasta*, red. R. Gładkiewicz, Kłodzko 1998.  
 [4] Czechowicz B., Dobrzyniecki A., *Nagrobek rycerza-joannity w Strzegomiu*, „Karkonosz” 1993, nr 2–9.  
 [5] Jędrusik M., *Gotyckie chrzcielnice kamienne z dekoracją płaską na Śląsku*, mpis, Instytut Historii Sztuki Uniwersytetu Wrocławskiego, Wrocław 2001.  
 [6] Kaczmarek R., Witkowski J., *Zarys dziejów sztuki w Kłodzku*, [w:] *Kłodzko, dzieje miasta*, red. R. Gładkiewicz, Kłodzko 1998.  
 [7] Kuczyńska J., *Średniowieczne chrzcielnice kamienne w Polsce*, Katalog, Lublin 1984.  
 [8] Kuczyńska J., *Średniowieczne chrzcielnice kamienne w Polsce*, „Rocznik Historii Sztuki”, t. XIV, Wrocław 1984.  
 [9] Lutsch H., *Verzeichnis der Kunstdenkmäler der Provinz Schlesien*, t. II–V.  
 [10] Lutze K., *Der Breslauer Meister Jost Tauchen und das Bronzetaufbecken der Elisabethkirche zu Breslau*, „Roczniki Sztuki Śląskiej”, t. XVII, Wrocław 1999.  
 [11] Pysiewicz R., *Granice Śląska*, Wrocław 1998.  
 [12] Zlat M., *Sztuki śląskiej drogi do gotyku*, [w:] *Późny gotyk*, Warszawa 1965.

### Architectural detail on Gothic, stone baptismal fonts in Silesia

Architectural details on some Silesian baptismal fonts are presented. Six groups have been distinguished. Fonts were classified according to the shape of the bowl, the stem and the foot.

In the first group there are three octagonal baptismal fonts, whose bowls are roll formed. This includes fonts from Lubsza, Strzelniki and Głubczyce. Fonts from Opole, Krapkowice, Nysa and Wrocław are in the second group. Their bowls and stems are octagonal, but the foot is square. The tracery joins the bowl with the foot. The third group includes two fonts, in Stronia and Wabienice. They are very similar to fonts from the second group, but there is no tracery, and the bowl is separated from the stem by the nodus. The next, fourth group, consists of three fonts, in Janków, Wojtkowice and Oława. Their shape is almost the same as the shape of the chalice, even the nodus in the middle of the stem. On the bowl there are rectangle panels with low reliefs. In the fifth group there are six fonts, from Rościszawice,

Ścinawa, Maniów Wielki, Konary, and two from Wrocław. The last, sixth, group includes three fonts from: Nowa Wieś Grodziska, Zagrodno and Olszanica. Their shape is very similar to fonts from the fourth group and they were probably made by the same sculptor.

The ornament of the Silesian fonts has a very differentiated and rich iconographic design. Architectural motifs are not rare. It is possible to distinguish a few groups classified according to the type of motif and its individuality. First – tracery, which appears on the bowl as a separate motif (Wojtkowice). Next – some form of tracery such as a frieze around the rim of the font (Zebrzydów). We can also find some architectural motifs in figural sculpture, where they constitute an integral part of the presentation (St. Barbara's Tower)

Architectural motifs can be found on the bowl as well as on the stem and on the foot of the font.